



БАЯНГОЛ ДҮҮРГИЙН
СТАТИСТИКИЙН ХЭЛТЭС



**ХҮН АМЫН АМЬДАРЧ БУЙ
ОРЧИН НӨХЦӨЛ
2022**

2023 он

БАЯНГОЛ ДҮҮРГИЙН
СТАТИСТИКИЙН ХЭЛТЭС

БАЯНГОЛ ДҮҮРГИЙН
ӨРХИЙН
ҮЗҮҮЛЭЛТ



2022

Улаанбаатар хот
2023 он

АГУУЛГА

НЭГ. НУТАГ ДЭВСГЭР, ЗАСАГ ЗАХИРГААНЫ НЭГЖ.....	5
ХОЁР. ӨРХИЙН ҮЗҮҮЛЭЛТ, СУУЦНЫ НӨХЦӨЛ.....	9
ГУРАВ. АРГА, АРГАЧЛАЛЫН ТАЙЛБАР	13



ХҮСНЭГТИЙН ЖАГСААЛТ

ХҮСНЭГТ 1. НУТАГ ДЭВСГЭР, ХҮН АМЫН НЯГТРАЛ, хороогоор, жил бүрийн эцэст	6
ХҮСНЭГТ 2. ӨРХИЙН ТОО, хороогоор, жил бүрийн эцэст	7
ХҮСНЭГТ 3. ӨРХИЙН ТОО, сууцны төрлөөр, жил бүрийн эцэст	10
ХҮСНЭГТ 4. ГЭР ХОРООЛОЛД АМЬДАРДАГ ӨРХ, ХҮН АМ, хороогоор, 2022 оны жилийн эцэст	11
ХҮСНЭГТ 5. БАЙШИН ХОРООЛОЛД АМЬДАРДАГ ӨРХ, ХҮН АМ, хороогоор, 2022 оны жилийн эцэст	12

ЗУРГИЙН ЖАГСААЛТ

ЗУРАГ 1. ХҮН АМЫН ТОО, 1 га нутаг дэвсгэрт ногдох хүн амын нягтрал, жил бүрийн эцэст	5
ЗУРАГ 2. ӨРХИЙН ТОО, жилийн дундаж өсөлтийн хувь, жил бүрийн эцэст	8
ЗУРАГ 3. ДҮҮРГИЙН ӨРХИЙН ТОО, ДУНДАЖ АМ БҮЛ, мянган өрх, жил бүрийн эцэст	9
ЗУРАГ 4. ӨРХИЙН ТОО, өрхийн тэргүүлэгчийн хүйсээр, 2022 оны жилийн эцэст	9
ЗУРАГ 5. ӨРХИЙН ТОО, ам бүлийн тоо, өрхийн тэргүүлэгчийн хүйсээр, 2022 оны жилийн эцэст	10
ЗУРАГ 6. ДҮҮРГИЙН ӨРХ, хороололоор, дүнд эзлэх хувь, 2022 оны жилийн эцэст	11

НЭГ. НУТАГ ДЭВСГЭР, ЗАСАГ ЗАХИРГААНЫ НЭГЖ



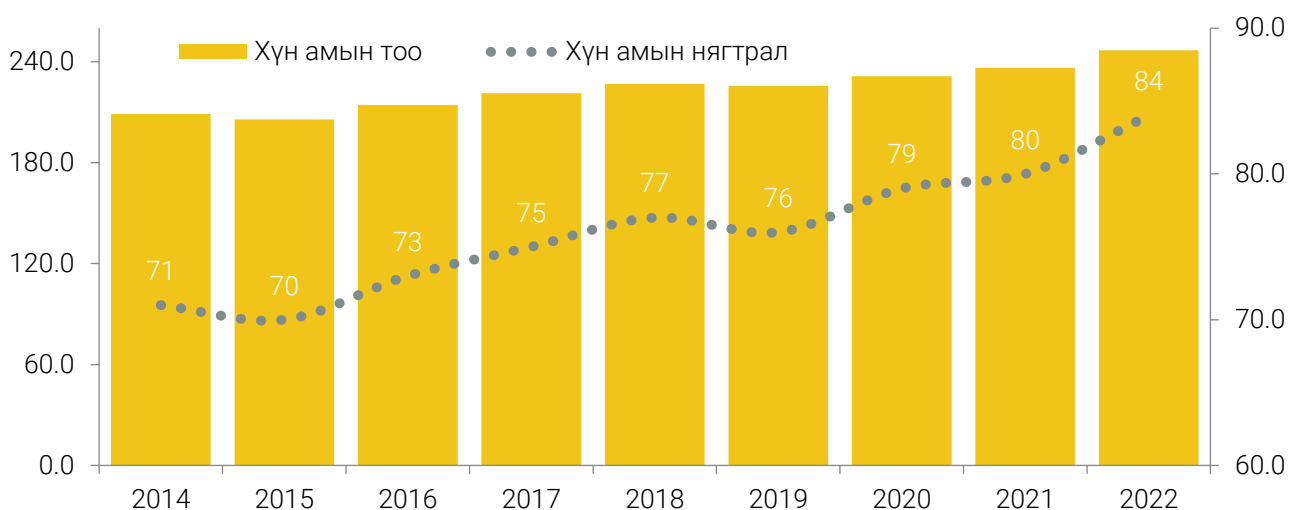
Бүгд Найрамдах Монгол Ард Улсын Ардын Их Хурлын Тэргүүлэгчдийн 1965 оны 04 дүгээр сарын 14-ний өдрийн 79 дүгээр зарлигаар Улаанбаатар хотын Ардын Депутатуудын Хурлын харьяа Ажилчин, Найрамдал, Амгалан, Зүүн Сэлбэ, Сүхбаатар, Хоршоолол, Чингэлтэй, Толгойт, Октябрь, Төмөр замын хороодыг татан буулгаж, Сүхбаатар, Октябрь, Ажилчин, Найрамдал гэх 4 районыг байгуулсан байна. Баянгол дүүрэг нь 1965 онд Октябрын район нэртэйгээр байгуулагдсан. Нийслэл хотод Сүхбаатар, Октябрь, Найрамдал, Ажилчин гэсэн район бий болсноор нийслэл Улаанбаатар хотын засаг захиргааны үндсэн нэгж болох район түүний дотор Баянгол дүүргийн үүсэл, хөгжлийн түүх эхэлсэн билээ.

Улмаар Монгол Улсад ардчилал, шинэчлэл өрнөсөн 1990 оны эхээр Улаанбаатар хотын дүүргүүдийн засаг, захиргааны байгууллагуудын ажлын ачааллыг жигдлэх, үйлдвэрлэл, үйлчилгээний хэт төвлөрлийг сааруулах зорилгоор УИХ-ын 1992 оны 08 дугаар сарын 18-ны өдрийн “Улаанбаатар хотын район, хороог татан буулгах, шинээр байгуулах тухай” 18 тоот тогтоол гарч Октябрийн районыг хоёр хуваан Баянгол, Сонгинорхайрхан дүүрэг болгон шинээр зохион байгуулагдаж байсан түүхтэй.

Баянгол дүүрэг 2949 га газар нутагтай, Монголын бурхан шашинтны төв Гандантэгчинлин хийд, Өргөө кино театр, Улаанбаатар палас, МҮОНРТ, UBS телевиз, Төмөр замын дуу бүжгийн чуулга, МҮЭСТО зэрэг соёл, урлаг, түүх дурсгалын төвүүд байгаагаас гадна Рамада зочид буудал, Макс худалдааны төв, Барс, Хархорин, Гурвалжин зах, Сандэй плаза зэрэг худалдаа, үйлдвэрлэл, үйлчилгээний томоохон зах, төвүүд олноор үйл ажиллагаа явуулж байдаг онцлогтой.

Дүүргийн хүн ам, өрхийн тоо сүүлийн жилүүдэд эрс нэмэгдэж хороодын иргэдэд хүргэх төрийн үйлчилгээний хүртээмжид ачаалалтай байгаа тул төрийн үйлчилгээг иргэдэд хурдан шуурхай, чирэгдэлгүй хүргэх нөхцөлийг бүрдүүлэх зорилгоор өрх, хүн амын тоо, газар нутгийн хэмжээ, барилгажилт, дахин төлөвлөлт зэргийг харгалзан Нийслэлийн Баянгол дүүргийн Иргэдийн Төлөөлөгчдийн Хурлын 2021 оны 11 дүгээр сарын 11-ний өдрийн 04/03 тоот тогтоолоор 3, 4, 5, 6, 7, 8, 11, 12, 17, 18, 20, 23, 25 дугаар хороодын хилийн цэсийг шинэчлэн тогтоож 26, 27, 28, 29, 30, 31, 32, 33, 34 дүгээр хороодыг шинээр байгуулан нийт 34 хороотойгоор төрийн үйлчилгээг иргэдэд хүргэж байна.

ЗУРАГ 1. ХҮН АМЫН ТОО, 1 га нутаг дэвсгэрт ногдох хүн амын нягтрал, жил бүрийн эцэст



Тус дүүрэг нь 34 хороо, 65.5 мянган өрхийн 246.9 мянган хүн амтай хотын төвд оршдог томоохон дүүргийн нэг юм.

Нийслэлийн хүн амын 95.4 хувь нь төвийн 6 дүүрэгтээ амьдарч байгаагийн 16.2 хувь нь тус дүүрэгт амьдарч байна. Тус дүүрэг нь газар нутгийн хэмжээгээрээ нийслэлийн хэмжээнд хамгийн бага буюу 0.6 хувийг эзэлдэг боловч хүн амын тоогоор 3 дугаар эрэмбэлэгдэж, нягтралаараа хамгийн өндөрт ордог дүүрэг юм. 2013 оноос тасралтгүй хүн амын нягтрал өсөн нэмэгдэж, Нийслэлийн 1 км² нутаг дэвсгэрт ногдох хүний тооноос тус дүүрэг 24.6 дахин их хүн амын нягтралтай байна.

ХҮСНЭГТ 1. НУТАГ ДЭВСГЭР, ХҮН АМЫН НЯГТРАЛ, хороогоор, жил бүрийн эцэст

Хороо	2001	2016	2017	2018	2019	2020*	2021*	2022**
	1 га талбайд ногдох хүний тоо							
Дүн	49	73	75	77	76	79	80	84
I хороо	86	176	179	178	172	385	399	395
II хороо	160	259	261	256	266	271	280	284
III хороо	82	106	127	149	151	157	166	153
IV хороо	60	104	111	120	127	252	249	389
V хороо	191	249	258	267	285	301	305	322
VI хороо	132	295	301	306	300	301	300	324
VII хороо	223	356	359	360	356	350	335	373
VIII хороо	225	386	382	392	389	393	401	379
IX хороо	59	140	137	135	128	130	130	157
X хороо	44	114	115	118	105	106	110	108
XI хороо	46	72	76	72	72	71	71	77
XII хороо	625	571	606	588	567	586	577	538
XIII хороо	309	248	254	252	252	270	276	282
XIV хороо	408	313	306	311	288	309	321	327
XV хороо	423	313	326	308	303	309	303	322
XVI хороо	90	118	116	119	103	104	101	97
XVII хороо	278	435	454	486	501	500	532	718
XVIII хороо	272	356	378	391	372	378	384	377
XIX хороо	281	243	256	245	232	230	284	299
XX хороо	2	6	6	7	8	9	8	4
XXI хороо	-	85	86	87	94	95	93	89
XXII хороо	-	77	77	76	73	75	74	73
XXIII хороо	-	83	82	80	73	80	78	83
XXIV хороо	-	-	-	-	-	87	102	126
XXV хороо	-	-	-	-	-	91	96	60
XXVI хороо	-	-	-	-	-	-	-	226
XXVII хороо	-	-	-	-	-	-	-	173
XXVIII хороо	-	-	-	-	-	-	-	565
XXIX хороо	-	-	-	-	-	-	-	25
XXX хороо	-	-	-	-	-	-	-	308
XXXI хороо	-	-	-	-	-	-	-	301
XXXII хороо	-	-	-	-	-	-	-	451
XXXIII хороо	-	-	-	-	-	-	-	425
XXXIV хороо	-	-	-	-	-	-	-	559

*- 2020 оноос 1 дүгээр хорооноос 24, 4 дүгээр хорооноос 25 дугаар хороо тус тус шинээр хороо байгуулагдсан.

** - 2022 онд шинээр 9 хороо нэмэгдсэн.

2001 онд дүүргийн 1 га нутаг дэвсгэрт 48.8 буюу 1 км² нутаг дэвсгэрт 4876 хүн оршин сууж байсан бол жилээс жилд хүн амын нягтрал нэмэгдсээр 2015 онд 69.7 буюу 6974 хүн, 2016 онд 1 га нутаг дэвсгэрт 72.7 буюу 1 км² нутаг дэвсгэрт 7266 хүн, 2020 онд 1 га нутаг дэвсгэрт 78.5 буюу 1 км² нутаг дэвсгэрт 7851 хүн, 2021 онд 1 га нутаг дэвсгэрт 80.2 буюу 1 км² нутаг дэвсгэрт 8016 хүн, 2022 онд 1 га нутаг дэвсгэрт 83.7 буюу 1 км² нутаг дэвсгэрт 8372 хүн тус тус оршин сууж байна.

ХҮСНЭГТ 2. ӨРХИЙН ТОО, хороогоор, жил бүрийн эцэст

Хороо	2016	2017	2018	2019	2020	2021	2022	<u>2022</u> 2021
	тоо							хувь
Дүүргийн дүн	58 241	58 756	59 536	62 976	63 079	62 784	65 543	104.4
I хороо	5 244	5 015	4 891	5 028	2 710	2 708	2 704	99.9
II хороо	2 126	2 135	2 154	2 424	2 425	2 449	2 463	100.6
III хороо	3 098	3 588	4 294	4 565	4 660	4 670	1 634	35.0
IV хороо	5 153	5 297	5 476	6 208	3 502	3 449	2 038	59.1
V хороо	2 652	2 760	2 907	3 304	3 294	3 342	2 476	74.1
VI хороо	4 550	4 580	4 326	4 858	4 602	4 441	3 071	69.2
VII хороо	3 463	3 419	3 230	3 415	3 332	3 032	1 602	52.8
VIII хороо	3 384	3 199	3 116	3 253	3 319	3 130	1 919	61.3
IX хороо	1 943	1 872	1 899	1 903	1 915	1 851	2 280	123.2
X хороо	2 250	2 174	2 229	2 097	2 076	2 066	2 044	98.9
XI хороо	1 759	1 733	1 737	1 800	1 795	1 737	1 536	88.4
XII хороо	2 802	2 754	2 767	2 906	2 852	2 792	1 521	54.5
XIII хороо	1 064	1 138	1 094	1 131	1 143	1 147	1 191	103.8
XIV хороо	1 036	1 091	1 078	1 091	1 073	1 076	1 108	103.0
XV хороо	1 127	1 176	1 161	1 152	1 147	1 139	1 151	101.1
XVI хороо	1 833	1 879	1 886	1 587	1 646	1 589	1 514	95.3
XVII хороо	2 700	2 696	2 642	2 888	2 889	2 868	2 195	76.5
XVIII хороо	2 720	2 820	2 941	2 990	2 993	3 006	2 264	75.3
XIX хороо	1 552	1 559	1 562	1 563	1 538	1 776	1 801	101.4
XX хороо	2 248	2 324	2 534	2 922	2 984	3 050	1 136	37.2
XXI хороо	1 930	1 903	1 966	2 354	2 367	2 323	2 203	94.8
XXII хороо	2 194	2 206	2 209	2 188	2 200	2 216	2 128	96.0
XXIII хороо	1 413	1 438	1 437	1 349	1 446	1 394	1 581	113.4
XXIV хороо	-	-	-	-	2 040	2 326	2 719	116.9
XXV хороо	-	-	-	-	3 131	3 207	1 991	62.1
XXVI хороо	-	-	-	-	-	-	3 762	-
XXVII хороо	-	-	-	-	-	-	1 383	-
XXVIII хороо	-	-	-	-	-	-	2 042	-
XXIX хороо	-	-	-	-	-	-	2 146	-
XXX хороо	-	-	-	-	-	-	1 773	-
XXXI хороо	-	-	-	-	-	-	1 308	-
XXXII хороо	-	-	-	-	-	-	1 697	-
XXXIII хороо	-	-	-	-	-	-	1 930	-
XXXIV хороо	-	-	-	-	-	-	1 232	-

Дүүргийн хувьд хүн амын нягтрал хамгийн өндөртэй 17 дугаар хороонд 1 га нутаг дэвсгэрт 718 хүн ногдож байгаа бол хамгийн бага буюу хүн амын нягтрал сийрэгтэй хороо нь 20 дугаар хороо байна.

2022 оны жилийн эцсийн байдлаар тус дүүрэгт 65543 өрхөд 246886 хүн буюу нийслэлийн нийт өрхийн 15.2 хувь, улсын нийт өрхийн 7.0 хувь нь амьдарч байна. Тус дүүргийн хэмжээнд 2500-аас дээш өрхтэй 4 хороо байгаагаас 26 дугаар хороонд хамгийн олон өрх буюу 3762 өрх, 14 дүгээр хороонд хамгийн бага буюу 1108 өрх оршин сууж байна.

ЗУРАГ 2. ӨРХИЙН ТОО, ЖИЛИЙН ДУНДАЖ ӨСӨЛТИЙН ХУВЬ, ЖИЛ БҮРИЙН ЭЦЭСТ



Нийт өрхийн тоо 2014 оноос 10007 (18.0%) өрхөөр, өмнөх оноос 2759 (4.4%) өрхөөр тус тус өссөн үзүүлэлттэй байна.

Өрхийн жилийн дундаж өсөлтийн хурдыг сүүлийн 9 жилийн байдлаар авч үзвэл 2014 онд 5.6 хувь, 2015 онд 4.2 хувь, 2016 онд 0.4 хувь, 2017 онд 0.9 хувь, 2018 онд 1.3 хувь, 2020 онд 0.2 хувь, 2022 онд 4.2 хувиар тус тус өссөн байна. Харин 2021 онд 0.5 хувиар буурчээ. 2014 онд өрхийн дундаж өсөлтийн хурд хамгийн их байсан бол 2020 онд хамгийн бага буюу 0.2 хувь байна.

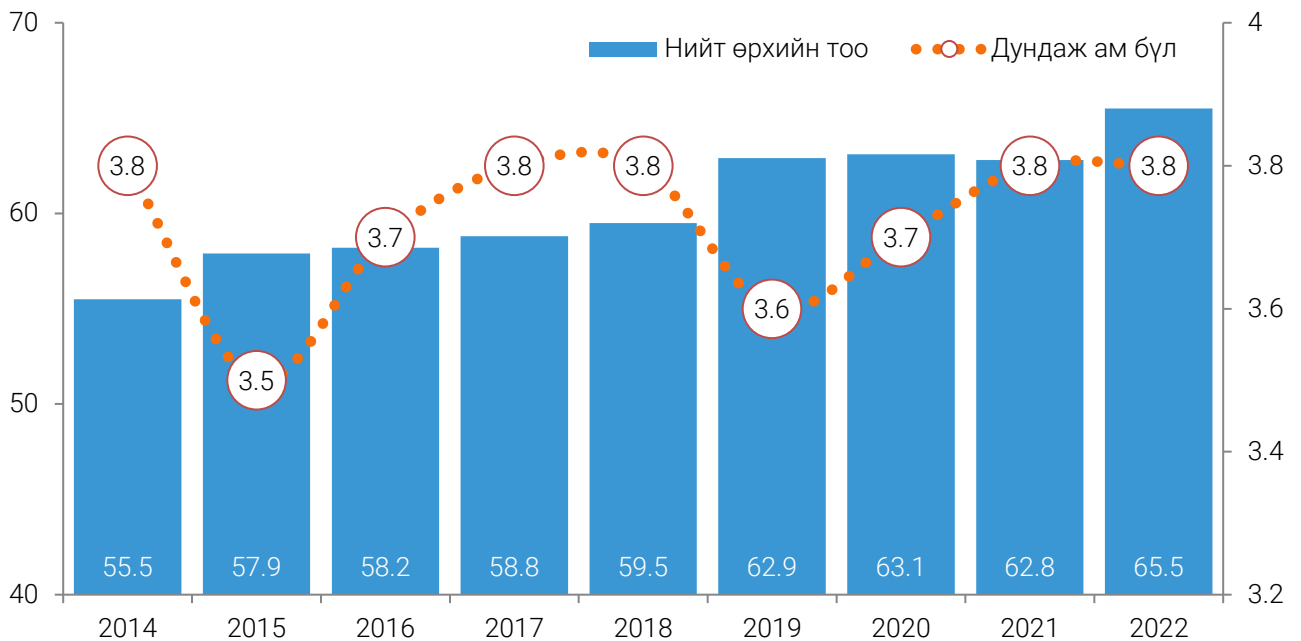
ХОЁР. ӨРХИЙН ҮЗҮҮЛЭЛТ, СУУЦНЫ НӨХЦӨЛ



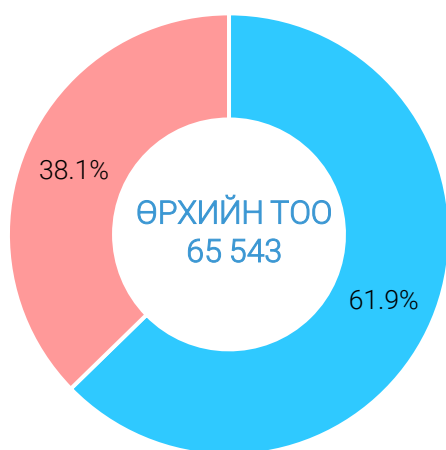
Өрхийг илэрхийлэх өөр нэг үзүүлэлт нь 1 өрхөд ногдох хүний тоо юм. Нэг өрхийн дундаж ам бүлийн тоо 2011 онд 4.0 байсан бол тухайн үеэс буурсаар 2015 онд 3.5 болсон. 2014, 2017, 2018, 2021, 2022 онуудад 3.8 байсан 2016, 2020 онуудад 3.7, 2019 онд 3.6 хүн ногдож байна.

Нийслэл хотын дүнгээр авч үзвэл нэг өрхийн дундаж ам бүлийн тоо Чингэлтэй дүүрэгт их буюу 3.9 хүн, Багануур дүүрэгт хамгийн цөөн буюу 3.4 хүн, бусад дүүрэгт 3.6-3.8 хүн байна.

ЗУРАГ 3. ДҮҮРГИЙН ӨРХИЙН ТОО, ДУНДАЖ АМ БҮЛ, мянган өрх, жил бүрийн эцэст



ЗУРАГ 4. ӨРХИЙН ТОО, өрхийн тэргүүлэгчийн хүйсээр, 2022 оны жилийн эцэст

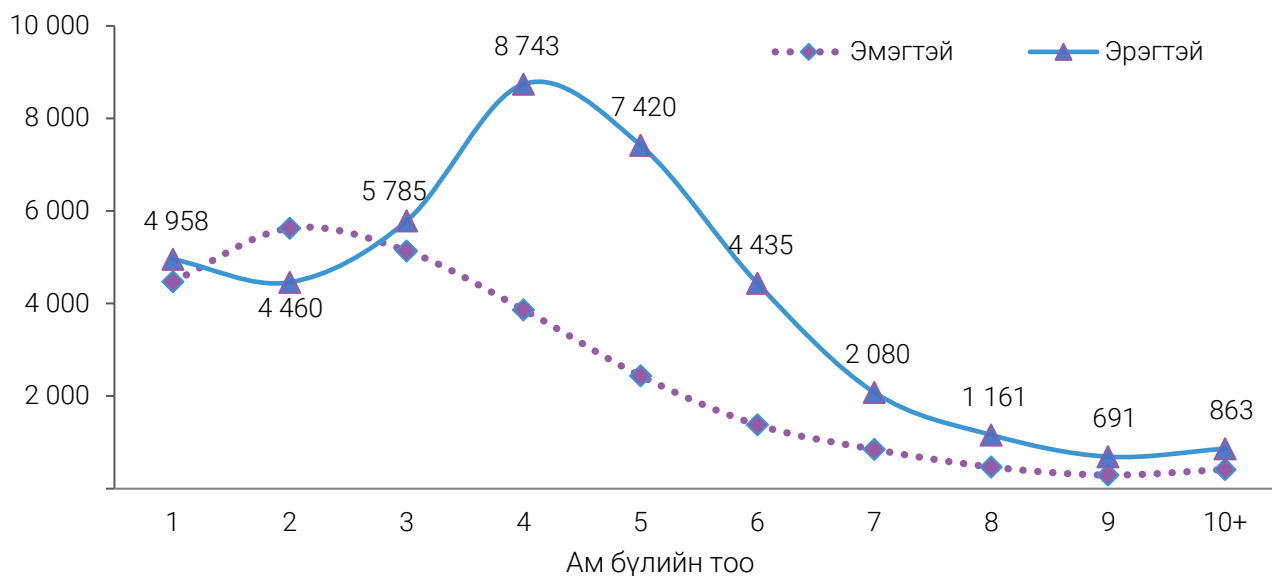


Монгол Улсын өрхийн ам бүлийн бүтэц нь хүн амын өсөлттэй уялдан өөрчлөгдсөөр ирсэн байна.

Нийт өрхийн 61.9 хувь нь эрэгтэй өрхийн тэргүүлэгчтэй, 38.1 хувь нь эмэгтэй өрхийн тэргүүлэгчтэй.

Дүүргийн нийт өрхийн 15.4 хувь нь 2 ам бүлтэй өрх, 16.7 хувь нь 3 ам бүлтэй өрх, 19.2 хувь нь 4 ам бүлтэй өрх, 15.0 хувь нь 5 ам бүлтэй өрх, 8.9 хувь нь 6 ам бүлтэй өрх, 4.5 хувь нь 7 ам бүлтэй өрх, 2.5 хувь нь 8 ам бүлтэй өрх, 1.5 хувь нь 9 ам бүлтэй өрх, 1.9 хувь нь 10-аас дээш ам бүлтэй өрх тус тус эзэлж байна. Харин ганц биеэр өрх үүсгэн амьдарч буй хүн 14.4 хувь байна.

ЗУРАГ 5. ӨРХИЙН ТОО, ам бүлийн тоо, өрхийн тэргүүлэгчийн хүйсээр, 2022 оны жилийн эцэст



Эмэгтэй өрхийн тэргүүлэгчтэй нийт өрхийн 22.6 хувь нь 2 ам бүлтэй өрх буюу хамгийн өндөр хувийг эзэлж байгаа бол эрэгтэй өрхийн тэргүүлэгчтэй өрхийн хувьд 4 ам бүлтэй өрх хамгийн өндөр буюу 21.5 хувийг эзэлж байна. Аль ч цаг үед 3-4 ам бүлтэй өрхийн нийт өрхөд эзлэх хувийн жин хамгийн өндөр байна.

2022 оны жилийн эцсийн байдлаар дүүргийн нийт өрхийн 83.6 хувь нь орон сууцны хороололд үлдсэн 16.4 хувь нь гэр хороололд амьдарч байна.

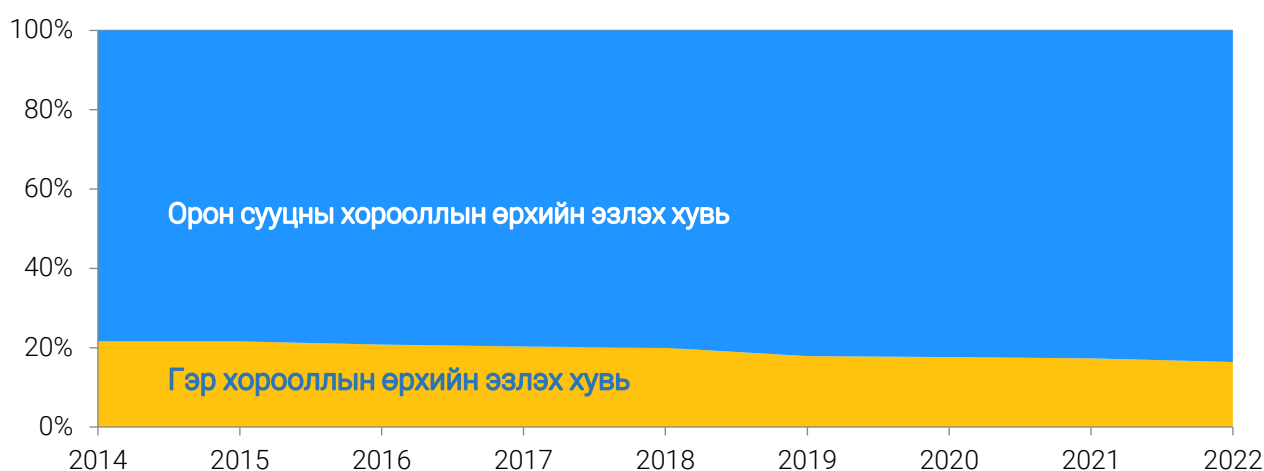
ХҮСНЭГТ 3. ӨРХИЙН ТОО, сууцны төрлөөр, жил бүрийн эцэст

Сууцны төрөл		2017	2018	2019	2020	2021	2022	<u>2022</u> <u>2021</u>
		тоо						хувь
Нийт өрх		58 756	59 536	62 976	63 079	62 784	65 543	104.4
Үүнээс:	Орон сууцны хорооллын өрхийн тоо	46 805	47 648	51 721	51 960	51 953	54 819	105.5
	Нийтийн орон сууц	46 271	47 067	51 158	51 494	51 532	54 369	105.5
	Тусдаа тохилог орон сууц	534	581	562	465	421	450	106.9
	Орон гэргүй	-	-	1	1	-	-	-
	Гэр хорооллын өрхийн тоо	11 951	11 888	11 255	11 119	10 831	10 724	99.0
	Тохилог орон сууц	265	243	216	203	199	86	43.2
	Байшин	6 228	6 316	6 029	5 883	5 839	5 659	96.9
	Монгол гэр	5 455	5 325	5 010	5 033	4 791	4 973	103.8
Орон гэргүй	3	4	-	-	2	6	3.0 ¹	
Орон сууцны хороололд амьдарч буй өрхийн эзлэх %		79.7	80.0	82.1	82.4	82.7	83.6	-
Гэр хороололд амьдарч буй өрхийн эзлэх %		20.3	20.0	17.9	17.6	17.3	16.4	-

¹-дахин их

Нийт өрхийн 54369 (83.0%) нь нийтийн орон сууцанд, 536 (0.8%) нь бие даасан тохилог сууцанд, 5659 (8.6%) нь сууцны тусдаа байшинд, 4973 (7.6%) нь монгол гэрт тус тус амьдарч байна.

ЗУРАГ 6. ДҮҮРГИЙН ӨРХ, хороололоор, дүнд эзлэх хувь, 2022 оны жилийн эцэст



2022 оны эцэст 6 өрхийн 10 хүн орон гэргүйн улмаас гадаа, шатны хонгил зэрэг зориулалтын бус сууцанд амьдарч байна. Жил ирэх бүр орон гэргүй, тэнэмэл иргэдийн тоо буурч байгаад 2022 онд өссөн байна.

ХҮСНЭГТ 4. ГЭР ХОРООЛОЛД АМЬДАРДАГ ӨРХ, ХҮН АМ, хороогоор, 2022 оны жилийн эцэст

Хорооны дугаар	Гэр хорооллын									
	Өрх	Хүн ам	Тохилог орон сууц		Байшинд амьдардаг		Гэрт амьдардаг		Орон гэргүй	
			Өрх	Хүн ам	Өрх	Хүн ам	Өрх	Хүн ам	Өрх	Хүн ам
Дүн	10 724	41 358	86	268	5 659	22 066	4 973	19 014	6	10
IX хороо	1 025	3 811	-	-	488	1 667	537	2 144	-	-
X хороо	1 561	6 379	-	-	756	3 378	801	2 993	4	8
XI хороо	668	3 068	2	8	427	2 027	239	1 033	-	-
XII хороо	2	9	-	-	-	-	2	9	-	-
XVI хороо	1 215	4 342	27	122	644	2 418	544	1 802	-	-
XIX хороо	2	6	-	-	-	-	2	6	-	-
XX хороо	232	868	-	-	64	234	167	633	1	1
XXI хороо	2 189	7 871	-	-	1 222	4 303	966	3 567	1	1
XXII хороо	2 128	7 781	51	117	1 156	3 977	921	3 687	-	-
XXIII хороо	1 581	6 755	6	21	867	3 913	708	2 821	-	-
XXIV хороо	2	9	-	-	-	-	2	9	-	-
XXIX хороо	117	451	-	-	35	149	82	302	-	-
XXXI хороо	2	8	-	-	-	-	2	8	-	-

Хөх-Байшин хороолол

Ногоон-Гэр хороолол

ХҮСНЭГТ 5. БАЙШИН ХОРООЛОЛД АМЬДАРДАГ ӨРХ, ХҮН АМ, хороогоор, 2022 оны жилийн эцэст

Хорооны дугаар	Байшин хорооллын							
	Өрх	Хүн ам	Нийтийн орон сууц		Тохилог орон сууц		Орон гэргүй	
			Өрх	Хүн ам	Өрх	Хүн ам	Өрх	Хүн ам
Тоо								
Дүүргийн дүн	54 819	205 528	54 369	204 095	450	1 433	-	-
I хороо	2 704	9 833	2 699	9 823	5	10	-	-
II хороо	2 463	9 175	2 456	9 146	7	29	-	-
III хороо	1 634	6 551	1 618	6 466	16	85	-	-
IV хороо	2 038	8 077	2 035	8 061	3	16	-	-
V хороо	2 476	9 096	2 476	9 096	-	-	-	-
VI хороо	3 071	11 068	3 067	11 056	4	12	-	-
VII хороо	1 602	5 881	1 584	5 822	18	59	-	-
VIII хороо	1 919	7 758	1 918	7 748	1	10	-	-
IX хороо	1 255	4 256	1 229	4 124	26	132	-	-
X хороо	483	1 678	483	1 678	-	-	-	-
XI хороо	868	3 072	868	3 072	-	-	-	-
XII хороо	1 519	5 567	1 519	5 567	-	-	-	-
XIII хороо	1 191	5 106	1 191	5 106	-	-	-	-
XIV хороо	1 108	4 618	1 107	4 612	1	6	-	-
XV хороо	1 151	4 639	1 149	4 634	2	5	-	-
XVI хороо	299	1 147	297	1 133	2	14	-	-
XVII хороо	2 195	8 747	2 195	8 747	-	-	-	-
XVIII хороо	2 264	9 075	2 258	9 053	6	22	-	-
XIX хороо	1 799	7 406	1 789	7 364	10	42	-	-
XX хороо	904	3 185	902	3 180	2	5	-	-
XXI хороо	14	60	14	60	-	-	-	-
XXIV хороо	2 717	9 202	2 717	9 202	-	-	-	-
XXV хороо	1 991	7 038	1 991	7 038	-	-	-	-
XXVI	3 762	14 420	3 762	14 420	-	-	-	-
XXVII	1 383	6 104	1 379	6 078	4	26	-	-
XXVIII	2 042	7 322	1 991	7 092	51	230	-	-
XXIX	2 029	6 799	2 029	6 799	-	-	-	-
XXX	1 773	6 360	1 540	5 955	233	405	-	-
XXXI	1 306	4 810	1 258	4 544	48	266	-	-
XXXII	1 697	6 503	1 697	6 503	-	-	-	-
XXXIII	1 930	6 570	1 919	6 511	11	59	-	-
XXXIV	1 232	4 405	1 232	4 405	-	-	-	-

Хөх-Байшин хороолол

Ногоон-Гэр хороолол

ГУРАВ. АРГА, АРГАЧЛАЛЫН ТАЙЛБАР

Өрхийн сууцны нөхцөл, бүтцийн хангамж тодорхойлох үзүүлэлтэд сууцны төрөл, талбайн хэмжээ, сууцны эзэмшил, халаалтын болон цахилгааны эх үүсвэр, усан хангамж, бохир ус, хатуу хог хаягдал зайлуулалтын талаарх үзүүлэлтийг хамааруулна.

Ойлголт, тодорхойлолт:

Өрх: Нэг орон байранд хамт амьдардаг, нэгдмэл төсөвтэй, хүнс, амьдралын наад захын хэрэгцээгээ хамтран хангадаг нэг буюу хэсэг бүлэг хүмүүсийг ойлгоно. Өрхийн гишүүд нь хоорондоо ураг төрлийн холбоотой, хамаатан садан болон гэр бүлийн хамааралтай эсвэл хамааралгүй байж болно. Өрх гэдэг нь гэр бүл гэсэн ойлголтоос ялгаатай.

Хүн амын бүртгэл: Тухайн газар нутагт тодорхой цаг хугацааны дотор гарсан хүн ам зүйн үзэгдэл болон хүн амын тоог бүртгэж авах үйл явц болно.

Хүн амын нягтрал: Нэгж газар нутагт ногдох хүн амын тоог илэрхийлнэ. Жишээ нь нэг хавтгай дөрвөлжин км газар нутагт ногдох хүн ам эсвэл тариалах боломжтой нэг хавтгай дөрвөлжин га/км газар нутагт ногдох хүн ам гэх мэт.

$$XA_{(няг.)} = \frac{XA_{(с)}}{НДХ}$$

$XA_{(няг.)}$ - Хүн амын нягтрал

$XA_{(с)}$ - Суурин хүн амын тоо

НДХ - Нийт нутаг дэвсгэрийн хэмжээ

Өрхийн тэргүүн: Өрхийн гишүүд хэнийгээ тэргүүлэгч гэхийг сайн дураар шийдвэрлэнэ. Гэхдээ өрхийн тэргүүлэгч нь өрхдөө байнга оршин суугч, 16-гаас дээш насны бөгөөд өрхийн бусад гишүүд өрхийн тэргүүлэгчээр өргөмжилсөн хүн байна. Хэрвээ өрхийн тэргүүлэгчээ тодорхойлж чадахгүй бол тухайн өрхийн орлогын дийлэнх хэсгийг бүрдүүлж байгаа хүнийг өрхийн тэргүүнээр авч үзэж болно.

Өрхийн ам бүлийн гишүүд: Ураг төрлийн болон гэр бүлийн холбоотой болон холбоогүй, нэг орон байранд хамт амьдардаг, нэгдмэл төсөвтэй, хүнс, амьдралын наад захын бусад хэрэгцээгээ хамтран хангадаг нэг буюу хэсэг хүмүүсийг тухайн өрхийн ам бүлийн гишүүн гэж үзнэ. Гэхдээ тухайн өрх айлд өрхийн ам бүлийн гишүүдээс нь гадна түүнд хамрахгүй садан төрөл, бусад хүмүүс амьдарч болно. Түүнээс гадна өөр газар амьдарч, ажиллаж (хугацаат цэргийн алба хааж байгаа, өөр аймаг, нийслэлд сурч байгаа оюутан сурагчид, түр хугацаагаар гадаад, дотоодод явагчид гэх мэт) байгаа өрхийн ам бүлийн гишүүд орно.

Өрхийн ам бүлийн дундаж тоо: Нэг өрхөд ногдох өрхөд харьяалагдан амьдардаг хүний тоог илэрхийлнэ.

Сууцны төрөл:

Байшин: Байшин гэж нэг болон олон өрөөтэй, дээвэртэй, гадуураа ханатай, сууриас дээвэр хүртэл ханаар хуваагдсан талбай бүхий орон байрыг ойлгоно. Байшинд орон сууцны байшин, бие даасан тохилог сууц (хаус), сууцны тусдаа байшин (гэр хорооллын хашаанд барьсан тоосгон, модон, чулуун, шавар ханатай сууцны байшин), нийтийн байр болон нийтийн зориулалтын

бусад байр орно.

Нийтийн орон сууц: Бүхэлдээ буюу ихэнх хэсэг нь сууцны зориулалтай, бүртгэл хийх үед бүхлээрээ хүн амьдрахаас өөр зорилгоор ашиглагдаагүй байгаа суурин барилгын доторх сууцыг хэлнэ. Энэ нь айл, өрх амьдрахаар баригдсан, өрх тус бүрт зориулагдсан тусдаа нэг буюу хэд хэдэн өрөө тасалгаа, бүрэн тоноглол төхөөрөмж, дэд бүтэц бүхий өрөөнүүдтэй байна. Орон сууцны байшин нь дэд бүтцийн бүх төрлийн суурь хангамжаар тоноглогдсон, дараах нөхцөлийг бүрэн бүрдүүлсэн байна. Үүнд:

- a. Цахилгаан, дулааны шугам сүлжээ болон усан хангамжийн сүлжээтэй
- b. Сууцны дотор бие засах газартай;
- c. Сууцны дотор байрлуулсан онгоц, шүршүүртэй;
- d. Зориулалтын гал тогоо болон хоол хийх талбайтай байна.

Бие даасан тохилог сууц: Бие даасан тохилог сууц (хаус) нь нэг өрх амьдрах зориулалтай, төвлөрсөн инженерийн шугам сүлжээний системд холбогдсон эсвэл инженерийн шугам сүлжээний системийн 24 холболт болон оролт нь бие даасан, дулаан, агааржуулалтын систем, усан хангамж, бохирын шугам, цахилгаан хангамж ба холбооны шугам сүлжээтэй, дотроо боловсон бие засах газартай (ус татдаг) байна. Өрөө тасалгаа нь өөр айлын сууцны өрөө, тасалгааны дээр байрлаагүй, орц, туслах өрөө тасалгаа, дэврийн хөндий, зоорийн давхар, шугам сүлжээний хонгил зэрэг нь нийтийн бус зориулалтай сууцыг үүнд хамааруулна. Сууцны өрөө /унтлагын ба зочны/, гал тогоо, ариун цэврийн буюу шүршүүрийн өрөө, бие засах өрөө, агуулах, ханын шүгээтэй мөн мансардтай болон мансардгүй байж болно.

Сууцны тусдаа байшин: Ихэвчлэн гэр хорооллын хашаанд нэг ба түүнээс олон өрөөтэй, дэд бүтцийн (гал тогоо, онгоц, шүршүүр, халаалтын систем, усан хангамж, дотроо бие засах газар зэрэг) хангамжууд бүхэлдээ болон аль нэг нь байхгүй сууц орно.

Гэр: Бүх төрлийн монгол гэр болон цаатны урцыг хамааруулна.

Нийтийн байр: Иргэд бөөнөөрөө буюу хэсэг бүлгээрээ амьдран суудаг, олон өрөөтэй, бүртгэх үед хүн амьдарч байгаа сууцыг нийтийн байранд хамааруулна. Нийтийн байр нь ихэвчлэн нийтийн гал тогоо, бие засах газар, халуун усны шүршүүр, уулзалтын танхимтай байдаг. Нийтийн байр гэдэгт оюутан, сурагчдын дотуур байр, байгууллагын ажиллагчдын байр, зочид буудал, бусад зориулалтын нийтийн байр орно.

Бусад сууц: Анхнаасаа хүн амьдрах зориулалтаар бариагүй эсвэл хүн амьдрахад зориулан өөрчлөн засаж тохижуулсан сууц багтана. Энэ нь сургууль, үйлдвэр, албан газар, байгууллагын хэсэг буюу өрөө тасалгаанд (зориулалтаараа аж ахуйн нэгж, байгууллага байрлахад зориулагдсан) өрх айл, хүн амьдарч байгаа, мөн байнгын бус, түр орогнох, хүн амьдрахад тохиромжгүй байр, талбайг бусад сууц гэж үзнэ. Жишээлбэл, вагончик, амбаар, пин, агуулах, дэлгүүр, мухлаг, байшингийн дээвэр, хонгил, орц, дулааны шугам сүлжээний худаг (траншей), ой мод, уул хад, агуй зэрэгт өрх айл, хүн амьдарч байгаа бол бусад сууц гэж үзнэ.

ТАНИЛЦУУЛГЫГ ХЯНАСАН:

Г.ЧИНЖАРГАЛ

ХЭЛТСИЙН ДАРГА

ТАНИЛЦУУЛГЫГ БЭЛТГЭСЭН:

Б.ЭРХЭМБАЯР

АХЛАХ МЭРГЭЖИЛТЭН

Хаяг: Улаанбаатар хот, Баянгол дүүрэг
27-р хороо, Замчдын гудамж-3
Засаг даргын тамгын газрын байр
114 тоот

Утас: 11-301637, 70122688

Цахим хаяг: bayangol@nso.mn

Цахим хуудас: <http://www.1212.mn>
<http://www.ubstat.mn>
<http://www.bgd.mn>

