



СҮХБААТАР ДҮҮРЭГ



“ДҮҮРГИЙН НИЙГЭМ ЭДИЙН ЗАСГИЙН БАЙДАЛ”

Танилцуулга

/2012 оны 1-р улирал/



Улаанбаатар хот 2012 он

Агуулга

Дүүргийн нийгэм, эдийн засгийн үндсэн үзүүлэлтүүд, 2012 оны эхний 3 сар

I. Эдийн засгийн үзүүлэлт

- 1 Төсөв
- 2 Үнэ

II. Хүн ам, нийгмийн үзүүлэлт

- 3 Ажилгүйдэл
- 4 Нийгмийн халамж
- 5 Нийгмийн даатгал
- 6 Эрүүл мэнд

III. Үйлдвэрлэл, үйлчилгээ

- 7 Хөдөө аж ахуй
- 8 Аж үйлдвэр
- 9 Тээвэр
- 10 Холбоо
- 11 Тохижилт

IV. Бусад

- 12 Гэмт хэрэг
- 13 Замын цагдаагийн хэрэг зөрчил
- 14 Онцгой байдал

V. Цаг үеийн мэдээ

- 15 Амьжиргааны доод түвшин
- 16 Тэтгэвэр, тэтгэмжийн шинэчлэлтийн тухай
- 17 Хөдөө аж ахуйн тооллого

ҮНДСЭН ҮЗҮҮЛЭЛТҮҮД

	Хэмжих нэгж	2011 оны эхний 3 сар	2012 оны эхний 3 сар	Өсөлт, бууралт %-уар
Нийт төсвийн орлого	сая төг	8502.6	11109.0	30.7
Нийт төсвийн зарлага	сая төг	7256.7	9064.3	24.9
Ажилгүйчүүд /ХХҮХ-т бүртгэлтэй/ Үүнээс: эмэгтэй	тоогоор	558	2648	374.6
Нийгмийн даатгалын шимтгэлийн Халдварт өвчин	тоогоор	193	1194	518.7
АҮ-ийн бүтээгдэхүүн үйлдвэрлэлт	сая төг	18412.8	27064.9	47.0
АҮ-ийн бүтээгдэхүүний борлуулалт	тоогоор	384	601	56.5
Тээврийн орлого	сая төг	49036.2	69524.2	41.8
Холбооны орлого	сая төг	71888.5	118666.9	65.1
Гэмт хэрэг	сая төг	5531.7	6096.4	10.2
	тоогоор	849.0	1418.4	67.1
	тоогоор	430	569	32.3



I. Эдийн засгийн үзүүлэлт

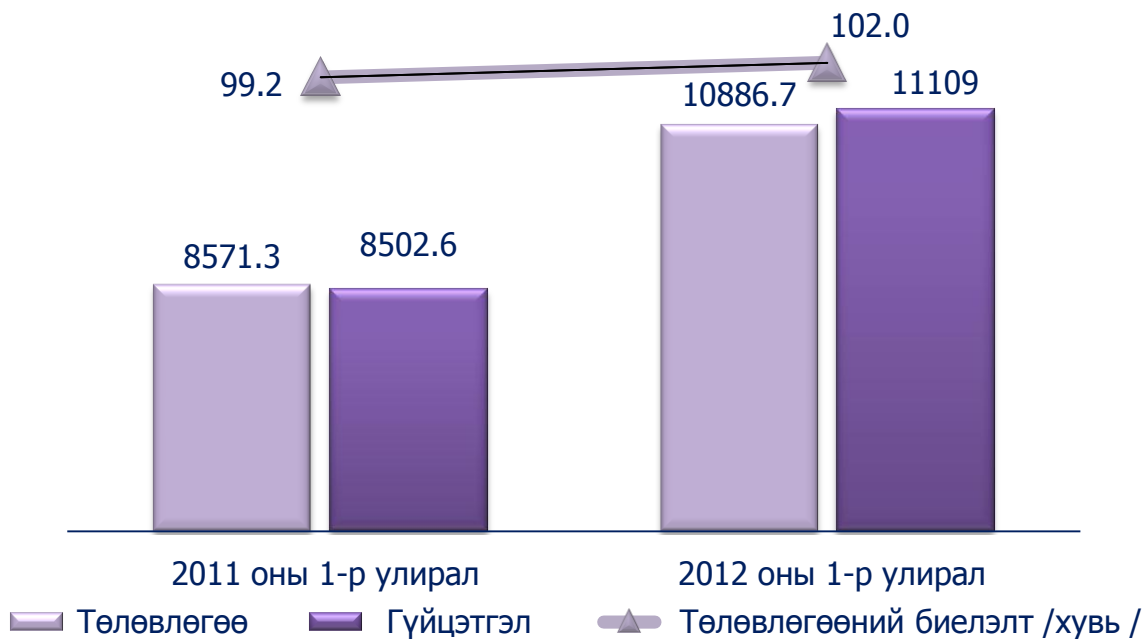
1. Дүүргийн төсвийн орлого, зарлага

Оны эхний 3 сард дүүргийн нийт төсвийн орлого 11109.0 сая төгрөг болж, орлогын төлөвлөгөө 102.0 хувийн биелэлттэй байна. Нийт төсвийн 72.8 хувийг улсын төсөв эзэлж байна.

Орон нутгийн төсвийн орлого 3024.6 сая төгрөгт хүрч, төлөвлөгөө 109.0 хувиар биелсэн дүнтэй байна.

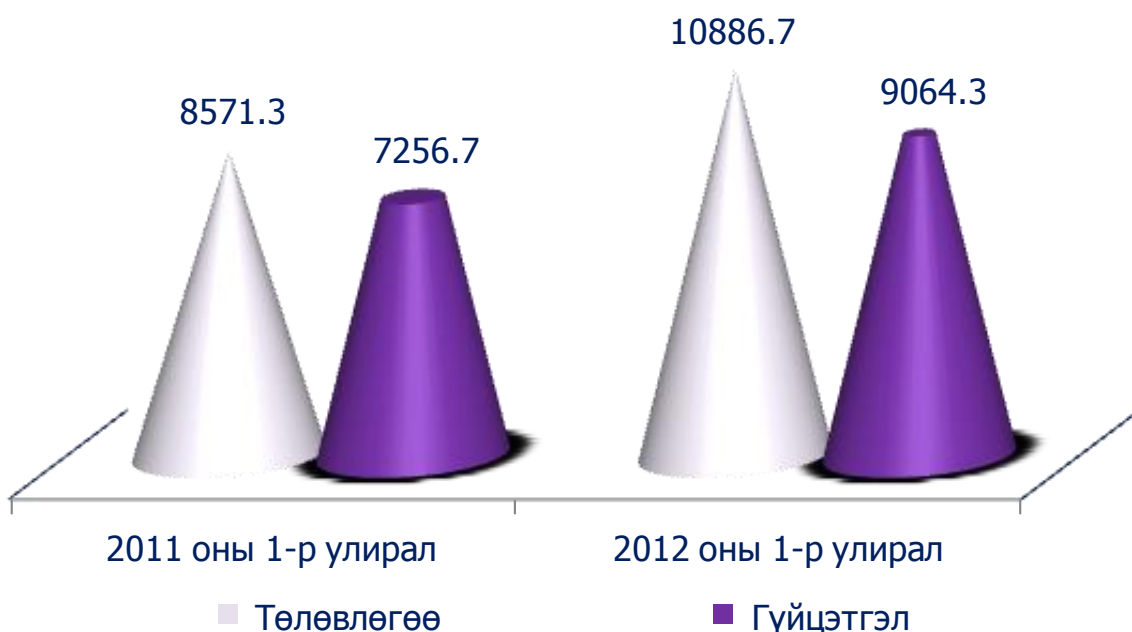
	/сая төг/					
	Орон нутгийн төсөв		Улсын төсөв		Нийт дүн	
	Төлөвлөгөө	Гүйцэтгэл	Төлөвлөгөө	Гүйцэтгэл	Төлөвлөгөө	Гүйцэтгэл
Нийт орлогын дүн	2775.2	3024.6	8111.5	8084.4	10886.7	11109.0
Төсвөөс урсгал санхүүжилт	2775.2	3024.6	6702.4	6735.6	9477.6	9760.2
урьд оны үлдэгдэл	-	-	-	-	-	-
Гадаадын тусламжаас санхүүжих	-	-	-	0.6	-	-
ЭМД-аас санхүүжих	-	-	736.6	751.5	736.6	751.5
Үндсэн үйл ажиллагааны орлого	-	-	661.6	583.4	661.6	583.4
Туслах үйл ажиллагааны орлого	-	-	10.9	13.3	10.9	13.3
Нийт орлого	2775.2	3024.6	-	-	2775.2	3024.6
Урсгал орлого	2515.2	2740.7	-	-	2515.2	2740.7
Татварын орлого	2087.8	2430.9	-	-	2087.8	2430.9
Хүн амын орлогын албан татвар	679.5	984.9	-	-	679.5	984.9
- Хувиараа аж ахуй эрхлэгчдийн орлого	325.0	452.6	-	-	325.0	452.6
- Орлогыг тодорхойлох боломжгүй иргэний	44.7	47.1	-	-	44.7	47.1
- Нэр зааснаас бусад	309.8	485.2	-	-	309.8	485.2
Өмчийн татвар /буу/	1.1	6.2	-	-	1.1	6.2
Бусад татвар	-	-	-	-	-	-
- Улсын тэмдэгтийн хураамж	1407.2	1439.8	-	-	1407.2	1439.8
Татварын бус орлого	427.4	309.8	-	-	427.4	309.8
Хүүгийн торгуулийн орлого	425.0	305.4	-	-	425.0	305.4
Бусад	-	-	-	-	-	-
Төсөвт газрын өөрийн орлого	2.4	4.4	-	-	2.4	4.4
Хөрөнгийн орлого	260.0	283.9	-	-	260.0	283.9
Нийт зардлын дүн	2775.2	2224.3	8111.5	6840.0	10886.7	9064.3
Урсгал зардлын дүн	1625.3	1074.4	8111.5	6840.0	9736.8	7914.4
Бараа үйлчилгээний зардал	1625.3	1074.4	8111.5	6840.0	9736.8	7914.4
Цалин хөлс нэмэгдэл урамшил	207.8	207.4	5090.1	4456.2	5297.9	4663.6
Ажил олгогчоос НД-д төлөх шимтгэл	22.8	22.7	540.5	471.1	563.3	493.8
Бараа үйлчилгээний бусад зардал	1394.7	844.3	2480.9	1912.7	3875.6	2757.0
Бичиг хэрэг	5.7	5.2	16.2	11.7	21.9	16.9
Гэрэл цахилгаан	12.6	11.7	101.4	97.3	114.0	109.0
Түлш халаалт	33.0	23.3	445.9	384.6	478.9	407.9
Тээвэр/шатахуун/	6.5	4.9	29.1	18.7	35.6	23.6
Шуудан холбоо	9.2	5.9	13.4	10.9	22.6	16.8
Цэвэр бохир ус	5.7	2.8	128.2	93.8	133.9	96.6
Бусад	1322.0	790.5	1746.7	1295.7	3068.7	2086.2
Нийслэлд төвлөрүүлсэн орлого	1149.9	1149.9	-	-	1149.9	1149.9

Төсвийн орлого /сая төг/



Дүүргийн төсвийн нийт зардал 9064.3 сая төгрөг байгаа нь төлөвлөсөн хэмжээнээс 16.7 хувиар бага байна. Зардлын 51.5 хувийг цалин, 30.4 хувийг бараа үйлчилгээний бусад зардал, 5.4 хувийг ажил олгогчоос нийгмийн даатгалд төлөх шимтгэл, 12.7 хувийг нийслэлд төвлөрүүлсэн орлого тус тус эзэлж байна.

Төсвийн нийт зардал /сая төг/

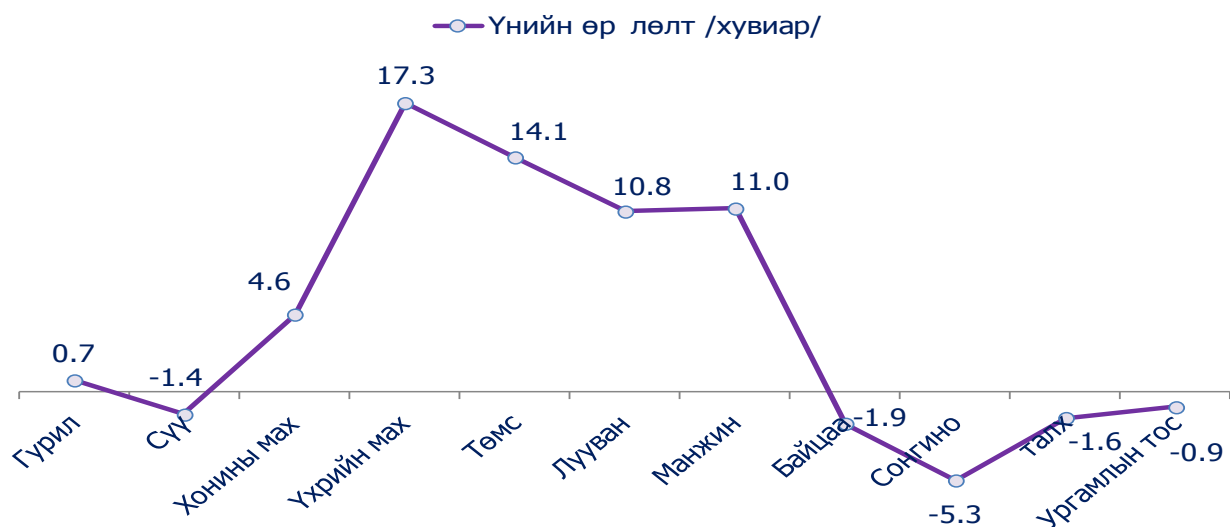


	3-р сарын эхний үлдэгдэл	Хасах: тухайн сард төлөгдсөн өглөгүүд	Нэмэх: тухайн сард үүссэн өглөг	3-р сарын эцсийн үлдэгдэл
Нийт өглөг	151139.9	161344.7	173991.9	163787.1
Үүнээс: Цалин	8548.6	8308.3	98868.0	99108.3
НДШимтгэл	6667.8	4037.0	6617.2	9248.0
ЭМД	-	-	-	-
Гэрэл, цахилгаан	4544.2	4232.8	3681.8	3993.2
Түлш, халаалт	13580.6	27730.3	36844.7	22695.0
Шуудан, холбоо	0.0	0.0	300.0	300.0
Цэвэр бохир ус	4525.1	2508.7	2486.6	4503.0
Хоол	18147.1	24737.6	22978.7	16388.2
Тээвэр	86.0	85.0	69.0	70.0
Эм	89560.0	89560.0	-	-
Бусад зардал	5480.5	145.0	2145.9	7481.4

2. Үнэ

2012 оны 3-р сарын байдлаар СБД-ийн Монфреш, Марше, Далай ээж миний дэлгүүр, Гранд плаза худалдааны төвөөс авсан гол нэрийн хүнсний барааны нэгж үнийн дундаж өөрчлөлтийг авч үзэхэд дээд гурил 0.7, хонины мах 4.6, үхрийн мах 17.3, төмс 14.1, лууван 10.8, манжин 11.0 хувиар тус тус өсч, сүү 1.4, байцаа 1.9, сонгино 5.3, атар талх 1.6, ургамлын тос 0.9 хувиар тус тус буурсан байна.

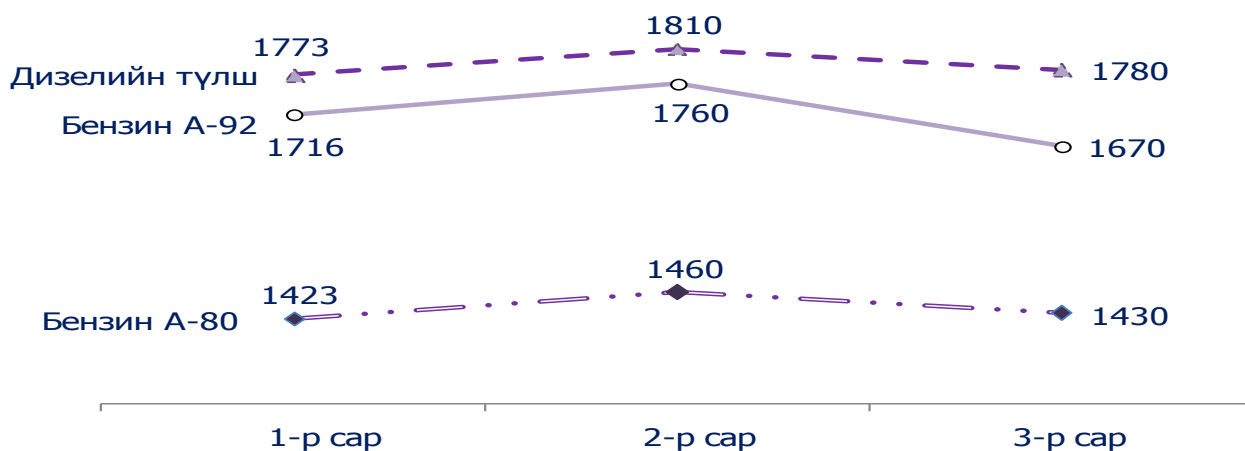
№	Үзүүлэлт	хэмжих нэгж	2012 оны 1-р сар	2012 оны 2-р сар	2012 оны 3-р сар	2012.03 2012.02%-
1	Гурил /дээд/	кг	1153	1150	1158	0.7
2	Сүү /хайрцагтай/ "Шинэ сүү"	л	1863	1840	1815	-1.4
3	Хонины мах	кг	5550	7000	7325	4.6
4	Үхрийн мах	кг	6450	7500	8800	17.3
5	Төмс	кг	1073	1023	1167	14.1
6	Лууван	кг	903	970	1075	10.8
7	Манжин	кг	1097	1045	1160	11.0
8	Байцаа	кг	928	997	978	-1.9
9	Сонгино	кг	1055	1017	963	-5.3
10	Талх /атар/	ш	640	640	630	-1.6
11	Ургамлын тос /кларина/	ш	3053	3053	3025	-0.9



Петровис ХХК-ний 100 айл дахь салбар, Жаст ойл ХХК-ний 32-н тойрог дахь салбарын шатахуун түгээх станцаас шатахууны үнийн мэдээг авч байгаа бөгөөд 2-р сард 1-р сараас шатахууны үнэ төрөл тус бүр дээр 2.1-2.6 хувиар өссөн, харин 3-р сард 1.7-5.1 хувиар буурчээ. Тухайлбал: 1 литр А-80 бензин 1430, А-92 бензин 1670, дизелийн түлш 1780 төгрөг болсон байна.

Шатахууны нэгж үнийн өөрчлөлт

Үзүүлэлт	Хэмжих нэгж	2012 оны 1-р сар	2012 оны 2-р сар	2012.02/20 12.01	2012 оны 3-р сар	/төгрөгөөр/ 2012.03/20 12.02
Бензин, А-80	л	1423	1460	2.6	1430	-2.1
Бензин, А-92	л	1716	1760	2.6	1670	-5.1
Дизелийн	л	1773	1810	2.1	1780	-1.7



II. Хүн ам, нийгмийн үзүүлэлт

3. Ажилгүйдэл

2012 оны 1-р улирлын байдлаар Хөдөлмөр, халамж үйлчилгээний хэлтэст бүртгэлтэй ажилгүйчүүд 2648 байгаа нь өнгөрсөн оны мөн үеэс 374.6 хувиар өссөн байна. 74 хүн ХХҮ-ний хэлтсээр зуучлуулж шинээр ажлын байраар хангагдсанаас бүгд нөхөрлөл, компаниудад ажилд оржээ.

Бүртгэлтэй ажилгүйчүүд

Үзүүлэлт	2011 оны 1-р улирал		2012 оны 1-р улирал	
	Бүгд	Үүнээс: эмэгтэй	Бүгд	Үүнээс: эмэгтэй
1. Өмнөх сарын эцэст байсан ажилгүйчүүд	543	240	2461	1103
2. Тайлант сард нэмэгдсэн ажилгүйчүүд	205	94	261	130
Үүнээс: орон тооны цомхтголоор	31	14	9	3
байгууллага татан буугдсан	3	2	1	1
өөр газраас шилжин ирсэн	10	5	31	11
сургууль төгссөн	14	10	32	20
цэргээс халагдсан	-	-	2	-
мэргэжлийн ажил олдохгүйгээс	-	-	-	-
цалин багатайгаас	-	-	-	-
бусад	147	63	186	95
3. Ажилгүйчүүдээс тайлант сард ажилд орсон	120	71	74	39
Үүнээс: Улсын үйлдвэрийн газар	1	-	-	-
Төрийн төсөвт байгууллага	2	-	-	-
Нөхөрлөл компани	75	37	74	39
Хоршоо	-	-	-	-
Бусад	42	34	-	-
4. Тайлант сард ажилгүйчүүдийн бүртгэлээс	70	70	-	-
5. Тайлант сарын эцэст байгаа ажилгүйчүүд	558	193	2648	1194
Үүнээс: урьд нь ажил хийж байсан	342	117	2387	1064
анх удаа ажил эрж байгаа	216	76	261	130
Тайлант сарын эцэст байгаа ажилгүйчүүд насны бүлгээр				
16-24	87	22	532	259
25-34	189	74	859	325
35-44	132	48	646	304
45-60	150	49	611	306

Ажилгүйчүүдийн боловсролын байдлыг авч үзвэл 27.6 хувь нь дээд, 11.2 хувь нь тусгай дунд, 16.2 хувь нь техник мэргэжлийн, 41.8 хувь нь бүрэн, бүрэн бус дунд, 2.2 хувь нь бага, 1.0 хувь нь боловсролгүй иргэд байна.

	Бүгд	Бүгдээс: боловсролоор						
		Дээд	Тусгай дунд	Техник мэргэжлийн	Бүрэн дунд	Бүрэн бус	Бага	Боловсролгүй
2011 оны 1-р улирал	558	170	32	139	134	70	11	2
2012 оны 1-р улирал	2648	732	297	430	868	237	59	25

4. Нийгмийн халамж

2012 оны 1-р улирлын байдлаар халамжийн төвөөр нийт 7807 хүн үйлчлүүлж, 1799.7 сая төгрөгний тэтгэвэр, тэтгэмжийг олгосон байна.

Улсын төсвөөс 4746 хүнд 1125.9 сая төгрөгний халамжийн тэтгэмж олгосноос жирэмсэн болон нярай, хөхүүл хүүхэдтэй эхчүүдэд олгосон мөнгөн тусламж 20.7, алдарт эхийн одонтой эхчүүдэд олгосон мөнгөн тусламж 67.4, алдар цолтой ахмадуудад үзүүлсэн хөнгөлөлт, тусламж 11.9 хувийг тус тус эзэлж байна.

1785 хүнд 279.1 сая төгрөгний халамжийн тэтгэвэр, 811 хүнд 69.5 сая төгрөгний нөхцөлт мөнгөн тэтгэмж, 103 хөгжлийн бэрхшээлтэй иргэнд 55.2 сая төгрөгний нэг удаагийн хөнгөлөлт, тусламж, 220 ахмад настанд 136.4 сая төгрөгний нэг удаагийн хөнгөлөлт тусламж, мөн нийгмийн халамжийн дэмжлэг, туслалцаа шаардлагатай 30 иргэнд 41.4 сая төгрөгний хөнгөлөлт, нөхцөлт мөнгөн тусламжийн үйлчилгээг тус тус үзүүлсэн байна.

Халамжийн мэдээ

	Мөр	Гүйцэтгэл	
		Хүний тоо	Мөнгөн дүн /мян.төг/
Эхний үлдэгдэл /2+3+4/	1	-	21182.8
Нийгмийн халамжийн сан	2	-	-
Хүн амын хөгжлийг дэмжих чиглэлийн улсын төсвийн санхүүжилт	3	-	16126.8
МУХСан хүүхдийн хөгжлийн мөнгө	4	-	-
Орлого /6+...+11/	5	-	1991092.1
Хүн амын хөгжлийг дэмжих чиглэлийн улсын төсвийн санхүүжилт	6	-	1408000
Нийгмийн халамжийн сан	7	-	581091.6
Хүүгийн орлого	8	-	1501.6
Халамжийн сангийн буцаасан орлого	9	-	152.3
Хүний хөгжлийн сангийн үлдэгдэл хадгалуулсны хүү	10	-	-
ОНОТХаламжийн мөнгөний үлдэгдэл хадгалсаны орлого	11	-	346.6
Зарцуулалт /13+21+22+28/	12	7807	1799657.4
Нийгмийн халамжийн үйлчилгээний зардлын дүн /14+15+...+19+20/	13	2949	581511.9
Халамжийн тэтгэвэр	14	1785	279021.5
Нөхцөлт мөнгөн тэтгэмж	15	811	69493.6
Нийгмийн халамжийн дэмжлэг туслалцаа шаардлагатай иргэдэд үзүүлэх хөнгөлөлт, нөхцөлт мөнгөн тусламж	16	30	41397.3
Ахмад настны нийгмийн хамгааллын тухай хуулийн дагуу олгогдож байгаа нэг удаагийн хөнгөлөлт, тусламж	17	220	136381.7
Хөгжлийн бэрхшээлтэй иргэний нийгмийн хамгааллын тухай хуулийн дагуу олгогдож байгаа нэг удаагийн хөнгөлөлт, тусламж	18	103	55217.8
Амьжиргааг дэмжих зөвлөлийн гишүүн, сум хорооны нийгмийн ажилтанд олгох урамшил	19	-	-
Халамжийн үйлчилгээний зардал	20	-	-
Олон нийтийн оролцоонд түшиглэсэн халамжийн үйлчилгээ	21	112	91287.5
Хүн амын хөгжлийг дэмжих чиглэлийн улсын төсвийн санхүүжилтийн гүйцэтгэл /23+...+27/	22	4746	1125951.0
Жирэмсэн болон нярай, хөхүүл хүүхэдтэй эхчүүдийн мөнгөн тэтгэмж	23	3356	233337.2
Алдарт эхийн одонтой эхчүүдэд олгосон тусламж	24	1101	759000.0
Алдар цолтой ахмадуудад үзүүлсэн хөнгөлөлт, тусламж	25	289	133613.8
Хүний хөгжлийн сангийн зардал	26	-	-
МУ-ын болон хөдөлмөрийн баатар, ардын ба гавьяат цолтнуудад төрөөс олгосон нэмэгдэл	27	-	-
Банкны шимтгэл	28	-	907.0
Эцсийн үлдэгдэл	29	-	212617.5

5. Нийгмийн даатгал

2012 оны 1-р улирлын байдлаар нийгмийн даатгалын шимтгэлийн орлого 27064.9 сая төгрөг төвлөрч, төлөвлөгөө 133.7 хувиар биелэсэн ба өнгөрсөн оны мөн үеэс 46.9 хувиар өсчээ. Үүнээс: 6301.2 сая төгрөгийг тэтгэвэр авагчдад олгосон нь өнгөрсөн оноос 8.4 хувиар өссөн байна.

Нийт тэтгэвэр авагчид 13377 байгаа бөгөөд үүнээс өндөр настан 10914 хүнд 5564.2 сая төгрөгний, хөгжлийн бэрхшээлтэй 1675 хүнд 517.2 сая төгрөгний, тэжээгчээ алдсан 788 хүнд 219.9 сая төгрөгний тэтгэврийг тус тус олгосон байна.

Нийгмийн даатгалын мэдээ
(мян.төг)

Үзүүлэлт	Өмнөх оны мөн үе	Жилийн эхнээс			тухайн 3 сар		
		Төлөвлөгөө	Гүйцэтгэл	Хувь	Төлөвлөгөө	Гүйцэтгэл	Хувь
1 НД-н шимтгэл төлсөн байгууллагын тоо	3275	3894	3924		3894	3924	
2 НД-н шимтгэлийн орлого	18412807.9	20237136	27064876.6	133.7	8370325.3	10650265	127.2
3 Тэтгэвэр авагчийн тоо	12942	-	13377	-	-	13179	-
Үүнээс: өндөр настан	10552	-	10914	-	-	10763	-
- Хөгжлийн бэрхшээлтэй	1602	-	1675	-	-	1648	-
- тэжээгчээ алдсаны	788	-	788	-	-	768	-
4 Олгосон тэтгэврийн хэмжээ	5811141.5	7447753.8	6301283.74	-	2845725.7	2074401.9	-
Үүнээс: өндөр настан	5086769.1	6314035.7	5564174.9	-	2382621.7	1822104.1	-
- Хөгжлийн бэрхшээлтэй	493256.7	807511.5	517241.8	-	304721.3	173222.6	-
- тэжээгчээ алдсаны	231115.7	326206.6	219867.04	-	158382.7	79075.2	-
5 Тэтгэмж авагчийн тоо	2778	-	3228	-	-	1018	-
Үүнээс: ХҮТА	1650	-	2012	-	-	603	-
- Жирэмсний болон амаржсаны	797	-	1010	-	-	342	-
- Оршуулгын	174	-	43	-	-	10	-
- Ажилгүйдлийн	133	-	145	-	-	51	-
- Үйлдвэрийн ослын	24	-	18	-	-	12	-
6 Олгосон тэтгэмжийн хэмжээ	921667.9	1000743	1157570.16	-	379030	452738	-
Үүнээс: ХЧТА	122372.1	210606.7	172282.55	-	82413.9	60271.7	-
- Жирэмсний болон амаржсаны	575018	594170.3	855129.7	-	228094.8	338803	-
- Оршуулгын	52654.5	10923.9	12900	-	4017.8	3600	-
- Ажилгүйдлийн	166336.9	174512.4	106506.2	-	57823.4	43592.7	-
- Үйлдвэрийн ослын	5286.4	10529.7	10751.71	-	6680.1	6470.6	-

Олгосон тэтгэврийн хэмжээ /сая төг/



Оны эхнээс хөдөлмөрийн чадвараа алдсаны, жирэмсний болон амаржсаны, ажилгүйдлийн, оршуулгын, үйлдвэрийн ослын тэтгэмж авдаг нийт 3228 хүнд 1157.6 сая төгрөгийн тэтгэмж олгосон нь өнгөрсөн оны мөн үеэс 25.6 хувиар өссөн үзүүлэлттэй байна.

Олгосон тэтгэмжийн хэмжээ /сая төг/



6. Эрүүл мэнд

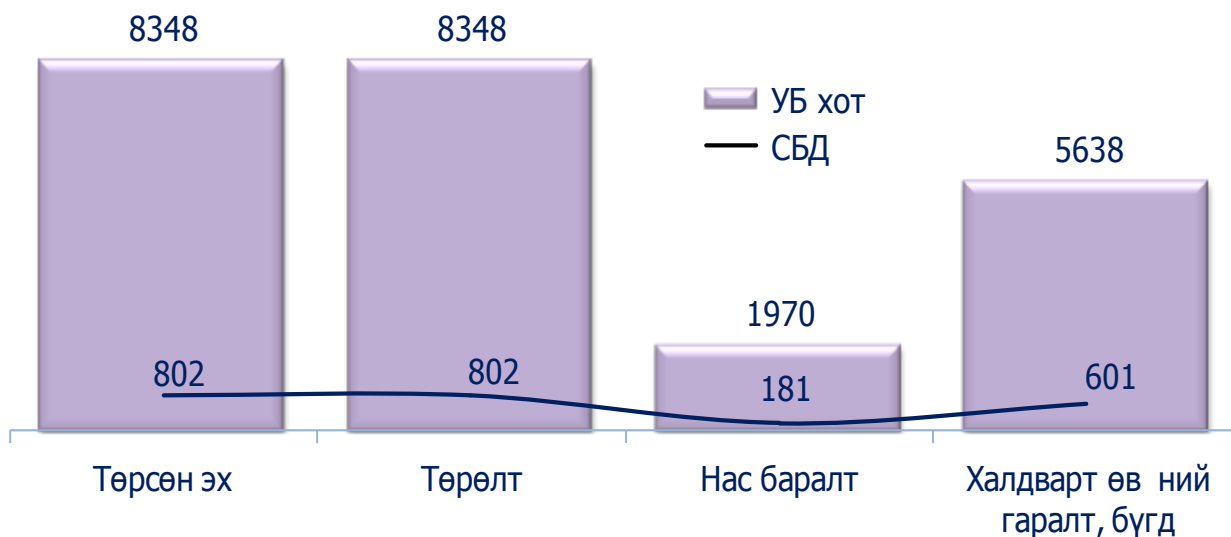
Сүхбаатар дүүргийн хүн ам нь Улаанбаатар хотын хүн амын 11.6 хувийг эзэлдэг бөгөөд оны эхний 3 сарын байдлаар нийслэлийн хэмжээн дэх нийт төрөлтийн 9.6 хувь, нас баралтын 9.2 хувь, 0-5 настай хүүхдийн эндэгдлийн 34.8 хувь, халдварт өвчний гаралтын 10.7 хувийг тус тус эзэлж байна.

	2012-1-1-ний байдлаар, хүн ам	Төрсөн эх	Төрөлт	Нас баралт	Хүүхдийн эндэгдэл /0-5 нас/	Эхийн эндэгдэл	Халдварт өвчний гаралт, бүгд	Бүгдээс: Цочмог халдварт өвчний гаралт
СБД	137834	802	802	181	8	0	601	456
УБ хот	1184197	8348	8348	1970	23	5	5638	3396
УБ хотын дүнд эзлэх хувь	11.6	9.6	9.6	9.2	34.8	0.0	10.7	13.4

Цочмог халдварт өвчнөөр өвчлөгсдийн дотор хамгийн өндөр үзүүлэлттэй нь гахайн хавдар өвчнөөр өвчлөгсөд бөгөөд 290 тохиолдол гарсан нь нийслэлийн хэмжээнд гарсан гахайн хавдар өвчний 19.4 хувийг эзэлж байна. Нийслэлийн дүнд эзлэх хувиар хамгийн өндөр хэмжээнд байгаа нь Бруцеллөз бөгөөд 2 тохиолдол гарсан нь 20.0 хувийг эзэлж байна.

Халдварт өвчнөөр өвчлөгсдөөс хамгийн өндөр үзүүлэлттэйд нь шинэ илэрсэн сүрьеэ өвчин орсон байна. Энэ нь нийслэлийн хэмжээнд гарсан шинэ илэрсэн сүрьеэ өвчний 11.5 хувийг эзэлж байгаа бөгөөд нийслэлийн дүнд эзлэх хувиар ч хамгийн өндөр үзүүлэлттэй нь болж байна.

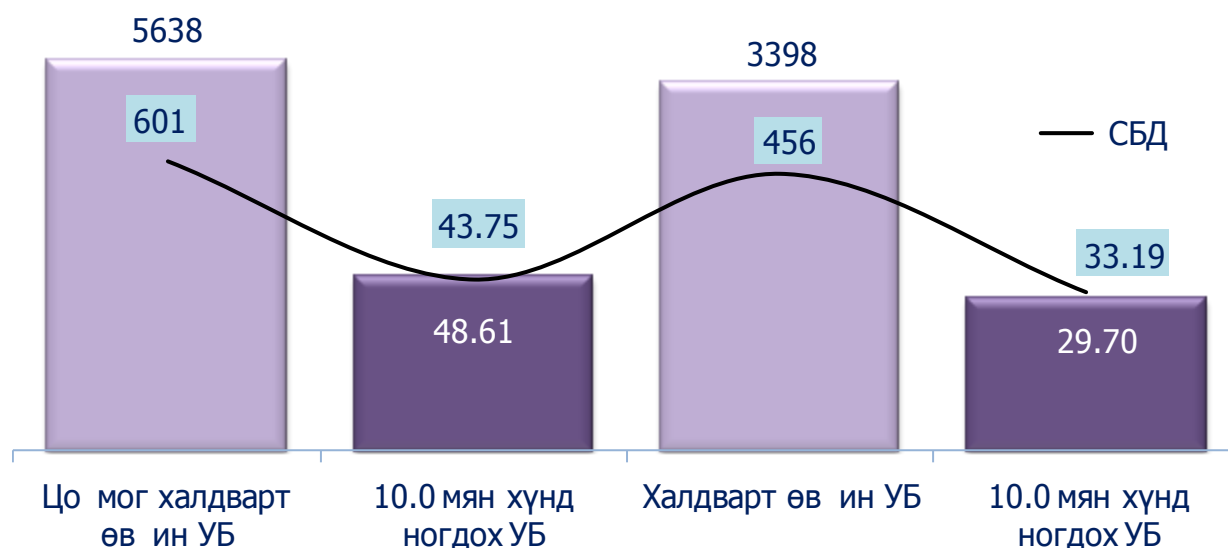
Халдварт өвчний гаралт, УБ хот, үүнээс Сүхбаатар дүүрэгт



Халдварт өвчний гаралт
/өссөн дүнгээр/

дд	Үзүүлэлт	СБД		УБ хот		Дүүргийн халдварт өвчний гаралт УБ хотын дүнд эзлэх хувиар
		Бодит тоо	10.0 мян хүнд ногдох	Бодит тоо	10.0 мян хүнд ногдох	
Цочмог халдварт өвчин						
1	Цусан суулга	23	1.67	220	2.60	10.45
2	Улаан эсэргэнэ	-	-	26	0.22	-
3	Менингит	-	-	5	0.04	-
4	Гепатит	69	5.02	995	8.40	6.93
5	Улаан бурхан	-	-	-	-	-
6	Салхин цэцэг	53	3.86	479	4.04	11.06
7	Гахайн хавдар	290	21.11	1492	12.59	19.44
8	Сальмонелёз	-	-	6	0.05	-
9	Бруцеллёз	2	0.15	10	0.08	20.00
10	Ёлом	4	0.29	23	0.16	17.39
11	Улаанууд	4	0.29	19	0.16	-
12	Хоолны хордлого	1	0.07	19	0.16	5.26
13	Гар, хөл, амны өвчин	10	0.73	102	1.20	9.80
14	Бусад	-	-	2	-	-
15	Дүн /15=1+...+14/	456	33.19	3398	29.70	13.42
Халдварт өвчин						
16	Тэмбүү	50	3.64	585	4.94	8.55
17	Заг хүйтэн	14	1.02	475	4.01	2.95
18	Шинэ илэрсэн сүрье	67	4.88	580	4.90	11.55
19	Трихомониаз	14	1.02	461	3.89	3.04
20	Мөөгөнцөр	-	-	134	1.13	-
21	ДОХ	-	-	5	0.04	-
22	Дүн /22=16+...+21/	145	10.56	2240	18.91	6.47
23	Нийт дүн	601	43.75	5638	48.61	-

Халдварт өв ний гаралтын хэмжээ



III. Үйлдвэрлэл, үйлчилгээ

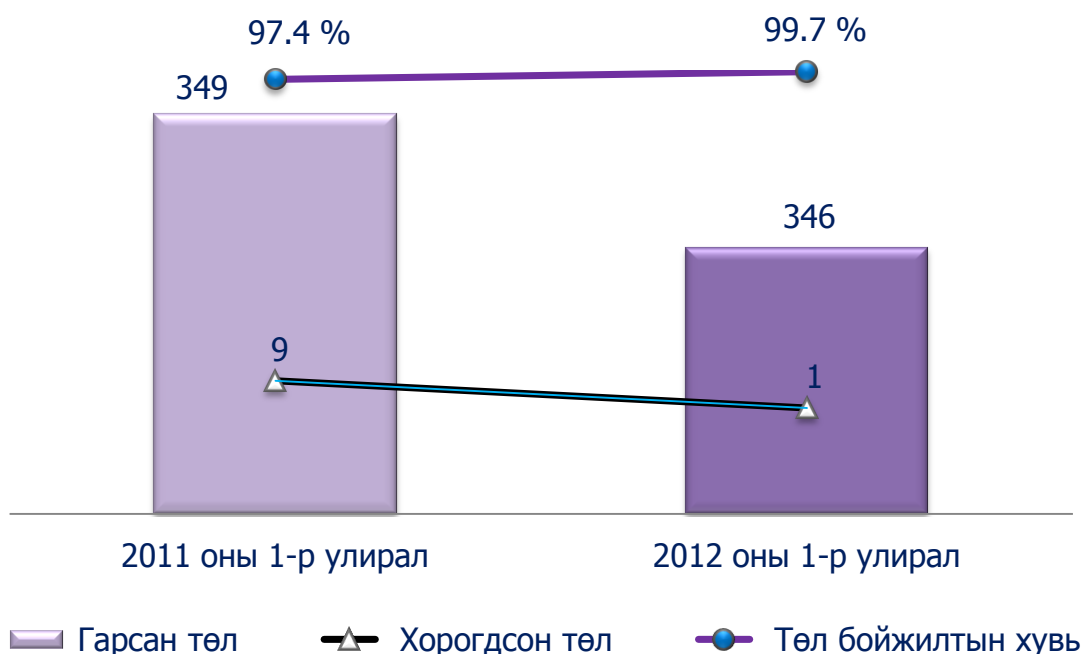
7. Хөдөө аж ахуй

Дүүргийн хэмжээнд оны эхний 3 сарын байдлаар 1826 хээлтэгч малын 18.8 хувь буюу 344 эх мал төллөсөн нь ноднингийн мөн үеэс 0.3 хувиар буурсан бөгөөд төллөсөн хээлтэгчийн 48.8 хувийг үнээ, 11.9 хувийг эм хонь, 39.3 хувийг эм ямааны төллөлт эзэлж байна.

	2011 оны 1-р улирал	2012 оны 1-р улирал	Үүнээс			
			Гүү	Үнээ	Эм хонь	Эм ямаа
Төллөх хээлтэгч	1974	1826	66	1246	146	368
Төллөсөн хээлтэгч	345	344	-	168	41	135
Гарсан төл	349	346	-	169	41	136
Үүнээс: хорогдсон төл	9	1	-	1	-	-
бойжсон төл	340	345	-	168	41	136

Эхний 3 сарын байдлаар 1 төлийн хорогдолтой, төл бойжилт 99.7 хувьтай байгаа нь ноднингийн мөн үеэс 2.3 пунктээр өссөн үзүүлэлт болж байна.

Хорогдсон төл, бойжилтын хувь



Том малын зүй бусын хорогдол

Оны эхний 3 сард дүүргийн хэмжээнд 7 толгой том мал зүй бусаар хорогдсоноос 5 толгой буюу 71.4 хувь нь өвчнөөр, 2 толгой буюу 14.3 хувь нь зүй бусаар хорогджээ. Ноднингийн мөн үетэй харьцуулахад хорогдсон том малын тоо 3 толгой буюу 75.0 хувиар өссөн байна. Нийт хорогдсон том малын дийлэнх буюу 85.7 хувийг үхрийн хорогдол эзэлж байна.

Үзүүлэлт	2011 оны 1-р улирал	2012 оны 1-р улирал	ҮҮНЭЭС			
			Адуу	Үхэр	Хонь	Ямаа
Хорогдсон том мал	4	7	-	6	-	1
Үүнээс: Өвчнөөр хорогдсон	3	5	-	5	-	-
Зүй бусаар хорогдсон	1	2	-	1	-	1
Хорогдсон хээлтэгч	1	1	-	-	-	1

8. Аж үйлдвэр

Оны эхний 3 сард дүүргийн албан ёсны статистик мэдээнд хамрагдсан 35 аж үйлдвэрийн газрууд 69524.2 сая төгрөгийн бүтээгдэхүүн /тухайн оны үнээр/ үйлдвэрлэсэн нь өнгөрсөн оны мөн үеийнхээс 41.8 хувиар, 118666,9 сая төгрөгийн бүтээгдэхүүн борлуулсан нь өнгөрсөн оны мөн үеийнхээс 65.1 хувиар өссөн байна. Энд нүүрс олборлолтоор улсад томоохонд тооцогддог Энержи ресурс ХХК дангаараа 118666.9 сая төгрөгний борлуулалт хийсэн нь дээрхи өсөлтөд нөлөөлсөн байна.

		/биет хэмжээгээр/			
		Хэмжих нэгж	2011 оны 1-р улирал	2012 оны 1-р улирал	2012 -----% 2011
1	Чихэр	тн	7.1	4.7	66.2
2	Жигнэмэг	тн	53.1	97.9	184.4
3	Нарийн боов	тн	820.4	884.4	107.8
4	Хиам	тн	36.5	11.4	31.2
5	Ундаа	мян.литр	4.0	-	-
6	Тариур, зүү	мян.шир	701.5	-	-
7	Жолооны үнэмлэх	мян.шир	9.7	6.4	66.0
8	Ном	мхдх	8809.3	9813	111.4
9	Сонин	мхдх	8773.9	11283.5	128.6
10	Танилцуулга	мян.шир	249.1	117.7	47.3
11	Нэрийн хуудас	мян.шир	264.5	263.5	99.6
12	Хаяг, шошго	мян.шир	23.4	-	-
13	Гялгар уут	мян.шир	194.2	85.9	44.2
14	Нүүрс	тн	1112.9	1551.3	139.4

Дээрхи хүснэгтээс харахад нарийн боов, ном, сонин, нүүрс, жигнэмэг 7.8-84.4 хувь өссөн нь тухайн бүтээгдэхүүний зах зээлийн эрэлт хэрэгцээ нэмэгдэж захиалга ихэссэн, харин чихэр, жолооны үнэмлэх, танилцуулга, гялгар уут, хиам зэрэг бүтээгдэхүүний үйлдвэрлэлт 33.8-68.8 хувиар буурсан нь чихэр, гялгар уут урьд сарын үлдэгдэл ихтэйгээс үйлдвэрлэлт нь багассан, танилцуулгын захиалга буурсан, хиам үйлдвэрлэдэг Хатансүйх трейд ХХК-ний үйл ажиллагаа зогссон зэрэг нь дээрхи бүтээгдэхүүнүүдийн өсөлт, бууралтад нөлөөлсөн байна.

9. Тээвэр

Оны эхний 3 сард дүүргийн тээврийн үйл ажиллагаа эрхэлдэг, албан ёсны статистик мэдээнд хамрагдсан 6 аж ахуйн нэгж, байгууллагын ажил үйлчилгээний орлого 6096.4 сая төгрөгт хүрч ноднингийн мөн үеэс 10.2 хувиар өссөн байна. Атибус ХХК шинээр мэдээнд хамрагдаж, Автобус-3 ХХК-ний үйл ажиллагаа жигдэрсэн нь ажил үйлчилгээний орлого өсөхөд нөлөөлсөн байна.

Үйл ажиллагааны орлого

Аж ахуйн нэгж байгууллагын нэр	2011 оны 1-р улирал	2012 оны 1-р улирал	Өсөлт, бууралт /хувиар/
Автобус-3 ХХК	1863000	2306099.9	23.8
Нийслэлийн тээвэр бааз ХХК	138900	121900.9	-12.2
Намдэмүн сервис ХХК	16778	-	-100.0
Атибус ХХК	-	189404.6	100.0
Стар авто трейд ХХК	5000.0	5100.0	2.0
Туушин ХХК	3508041.6	3473899.1	-1.0
Дүн	5531719.6	6096404.5	10.2

Тээврийн үйл ажиллагаа эрхэлж байгаа аж ахуйн нэгжүүдийн эдийн засгийн гол үзүүлэлтийг авч үзвэл зорчигч эргэлт өнгөрсөн оны мөн үеэс 8.0 хувиар өссөн байна.

Үзүүлэлтүүд	Хэмжих нэгж	Гүйцэтгэсэн ажил үйлчилгээ		Өсөлт, бууралт /хувиар/
		2011 оны 1-р улирал	2012 оны 1-р улирал	
Орлого	сая төг	5531.7	6096.4	10.2
Ачаа эргэлт	мян.хүн км	264.6	255.7	-3.4
Зорчигч эргэлт	мян.хүн	25609.3	27656	8.0
Тээсэн зорчигч	мян.тн	7551.5	6604.7	-12.5
Тээсэн ачаа	мян.т.км	171.5	161.8	-5.7
Тээврийн ажиллагсад	хүн	686	647	-5.7

10. Холбоо

Оны эхний 3 сард дүүргийн холбооны үйл ажиллагаа эрхэлдэг, албан ёсны статистик мэдээнд хамрагдсан 5 аж ахуйн нэгж, байгууллагын ажил үйлчилгээний орлого 1418.4 сая төгрөгт хүрч ноднингийн мөн үеэс 67.1 хувиар өссөн нь Эн Би Си ХХК-ийг шинээр мэдээнд хамруулсантай холбоотой байна.

Ажил үйлчилгээний орлого

/мян.төг/

Аж ахуйн нэгж байгууллагын нэр	2011 оны эхний 3 сар	2012 оны эхний 3 сар	Өсөлт бууралт, /хувиар/
Улаанбаатар шуудан	107600	96393.7	-10.4
Жинэт ХХК	46000.0	38000.0	-17.4
DHL ХХК	288949	286931	-0.7
Мэжигнэт ХХК	406473.3	373601.9	-8.1
Эн Би Си ХХК	*	623448.5	*
Дүн	849022.3	1418375.1	67.1

Ажил үйл илгээний нийт орлого, сая төг



11. Төхижилт үйлчилгээ

Оны эхний 3 сард нийт 8212.2 мян.м³ хог тээвэрлэж, 6419.0 мянган төгрөгний зардал гаргасан байна. Тээвэрлэсэн хогны 12.7 хувийг орон сууцны, 55.6 хувийг гэр хорооллын, 26.8 хувийг албан газрын, 4.6 хувийг зам талбайн, 0.3 хувийг зуслангийн хог эзэлж байна. Нийт 740.1 мян.м² зам, талбай цэвэрлэсэн байна.

	Хэмжих нэгж	2011 оны 1-р улирал	2012 оны 1-р улирал	Өсөлт, бууралт, хувиар
Цэвэрлэсэн зам, талбай	мян.м ²	642.8	740.1	15.1
Тээвэрлэсэн хог	мян.м ³	7152.7	8212.2	14.8
Орон сууц	мян.м ³	1590	1040.3	-34.6
Гэр хорооллоос	мян.м ³	1100	4565.8	315.1
Албан газраас	мян.м ³	3963.2	2200.1	-44.5
Зам талбайгаас	мян.м ³	230.4	377.4	63.8
Зуслан	мян.м ³	-	28.6	-
Хур хог	мян.м ³	269	-	-

Дээрхи хүснэгтээс харахад нийт тээвэрлэсэн хогны хэмжээ өнгөрсөн оны мөн үетэй харьцуулахад 14.8 хувиар өссөн үзүүлэлттэй байна. Үүнээс гэр хорооллын хог тээвэрлэлт 3.1 дахин өссөн нь 2011 оны 7-р сараас хогны мөнгийг цахилгааны мөнгөтэй хамтатган өрх бүрээс авдаг болсноор гэр хорооллын хог тээвэрлэлт /иргэдийн шаардлагаар/ эрс нэмэгдсэн байна. Нөгөөтэйгүүр тээвэрлэгч компаниудын хогны машинд эвдрэл гардагаас хогоо хугацаанд нь авдаггүй, албан газрууд нь гэрээт хугацаандаа хогны мөнгөө төлдөггүй зэрэг нь орон сууц, албан газрын хог тээвэрлэлт 34.6-44.5 хувиар буурахад нөлөөлжээ.

IV. Бусад

12. Гэмт хэрэг

Дүүргийн хэмжээнд оны эхний 3 сард 569 гэмт хэрэг бүртгэгдсэн нь ноднингийн мөн үеэс 139 нэгжээр буюу 32.3 хувиар өссөн бөгөөд хэргийн илрүүлэлт 53.7 хувьтай байна.

Гэмт хэргийн илрүүлэлтийг урьд оны мөн үетэй харьцуулахад 6.7 пунктээр буурчээ. Бүртгэгдсэн гэмт хэргийн 27.4 хувийг ИЭЧЭМЭ, 26.0 хувийг өмчийн хулгай, 2.6 хувийг учрал, 7.4 хувийг залилан, 4.0 хувийг дээрэм, 16.1 хувийг бусад гэмт хэргүүд тус тус эзэлж байна.

2012 оны эхний 3 сард гарсан гэмт хэргийг хороодоор нь ноднингийн мөн үетэй харьцуулан авч үзэхэд гэмт хэргийн гаралт тухайлбал: 2, 6, 12-р хороонд 3.0-23.1 хувиар, 15, 18-р хороонд 38.9-59.1 хувиар буурч, 3, 7, 8, 9, 10-р хороодод 6.9-24.0 хувиар, 4, 5, 11, 13, 14, 16-р хороодод 50.0-88.9 хувиар тус тус өсчээ.

Хороод	Учрал	Хүн амь	Хүчин	Дээрэм	Танхай	ИЭЧЭМЭ	Өмчийн хулгай	Булаалт	Залилан	Бусад	БУГА	Хороодын хэргийн өсөлт, бууралт /ноднингийн мөн үетэй/	Илрүүлэлт /хувиар/
1	1	-	-	2	2	14	18	1	10	25	73	55.3	54.00
2	1	-	-	-	2	2	1	-	1	3	10	-23.1	50.00
3	1	-	-	3	1	8	7	-	4	5	29	7.4	70.00
4	-	-	-	2	4	2	6	-	2	8	24	50.0	50.00
5	1	-	1	-	2	8	5	-	2	8	27	68.8	-
6	-	-	-	1	-	6	11	1	6	7	32	-3.0	30.00
7	1	-	-	5	3	10	4	-	2	13	38	11.8	40.00
8	-	-	2	2	1	16	24	2	9	13	69	23.2	55.00
9	-	-	-	-	1	14	8	-	1	7	31	6.9	66.00
10	2	1	-	1	1	14	5	-	1	6	31	24.0	-
11	-	1	-	1	1	9	13	-	-	9	34	88.9	50.00
12	1	-	-	1	2	7	5	-	1	3	20	-9.1	83.00
13	1	1	-	2	1	2	4	-	-	15	26	62.5	-
14	-	-	-	1	2	11	5	-	-	3	22	69.2	75.00
15	1	-	-	1	1	3	1	-	-	4	11	-38.9	66.66
16	2	-	1	-	2	12	7	-	-	7	31	55.0	75.00
17	1	-	-	-	-	1	2	-	1	-	5	0.0	-
18	1	-	-	-	1	2	3	-	1	1	9	-59.1	-
19	1	-	-	-	-	4	12	-	-	3	20	*	-
20	2	-	-	1	1	11	7	-	1	4	27	*	-
2012 оны эхний 3 сар	17	3	4	23	28	156	148	4	42	144	569	-	53.70
2011 оны эхний 3 сар	19	3	3	14	34	154	93	11	29	70	430	-	60.4
Өсөлт, бууралт %-иар	-10.5	0.0	33.3	64.3	-17.6	1.3	59.1	-63.6	44.8	105.7	32.3	-	-11.1

Гарсан гэмт хэргийг урьд оны мөн үетэй харьцуулж үзэхэд учрал, танхай, булаалтын хэрэг 10.5-63.6 хувиар буурч, ИЭЧЭМЭ хэрэг, өмчийн хулгай, залилан, дээрэм, хүчингийн хэрэг 1.3-64.3 хувиар өссөн байна.

13. Замын хэрэг зөрчил

Замын цагдаагийн тасгаас оны эхний 3 сарын байдлаар 5674 зөрчил илрүүлэн, 5956 хүнд 44111.0 мянган төгрөгийн торгуулийн арга хэмжээ авчээ.

Гарсан зам тээврийн хэрэг зөрчил нь ноднингийн мөн үеэс 26.5 хувиар буурсан, үүнийг төрлөөр нь авч үзвэл: тэмдэг тэмдэглэл зөрчсөн 25.6, согтуугаар машин жолоодсон 44.3, жолооны эрхийн үнэмлэхгүй 65.8, бүрэн бус техниктэй 66.7, улсын үзлэгт ороогүй, хурд хэтрүүлсэн зөрчлүүд 100.0 хувиар тус тус буурчээ.

Үзүүлэлт	2011 оны 1-р улирал	2012 оны 1-р улирал	Өсөлт, бууралт %-иар
Жолооны эрхийн үнэмлэхгүй	503	172	-65.8
Согтуугаар машин жолоодсон	553	308	-44.3
Бүрэн бус техниктэй	21	7	-66.7
Улсын үзлэгт ороогүй	1	-	-100.0
Тэмдэг, тэмдэглэл зөрчсөн	1209	899	-25.6
Хурд хэтрүүлсэн	1	-	-100.0
Бусад	5436	4288	-21.1
Нийт зөрчил	7724	5674	-26.5

Оны эхний 3 сарын байдлаар шийтгэврээр 1500 хүнийг торгосон нь өнгөрсөн жилийн мөн үеэс 13.1 хувиар өсөж, харин тасалбараар торгосон нь 37.3 хувиар буурсан байна.

	Үзүүлэлт	2011 оны 1-р улирал	2012 оны 1-р улирал	Өсөлт, бууралт %-иар
Шийтгэврээр торгосон	хүний тоо	1326	1500	13.1
	торгосон мөнгө /мян.төг/	14073.0	22810.0	62.1
Тасалбараар торгосон	хүний тоо	7102	4456	-37.3
	торгосон мөнгө /мян.төг/	35596.0	21301.0	-40.2
Нийт	торгосон хүний тоо	8428	5956	-29.3
	торгосон мөнгө /мян.төг/	49669.0	44111.0	-11.2

14. Онцгой байдлын мэдээ

Жилийн эхнээс дүүргийн нутаг дэвсгэр дээр гал түймрийн 105 тохиолдол гарснаас 11, 15, 16-р хороон дээр хамгийн их буюу 9-10 тохиолдол гарсан байна. Өмчийн хэлбэрээр авч үзвэл төрийн өмчид 13, ААНБ-д 31, иргэдийн амины өмчид 61 тохиолдол гарчээ.

Хороод	Гал түймэр /объектын/			1-р улирлын байдлаар
	1-р сар	2-р сар	3-р сар	
1	3	1	3	7
2	2	1	-	3
3	1	2	1	4
4	-	-	-	-
5	1	2	-	3
6	5	2	2	9
7	3	1	1	5
8	3	1	2	6
9	1	4	3	8
10	3	2	2	7
11	3	6	1	10
12	1	1	-	2
13	1	3	1	5
14	4	2	-	6
15	4	4	1	9
16	4	4	1	9
17	1	1	1	3
18	1	2	2	5
19	2	2	-	4
20	-	-	-	-
Бүгд	43	41	21	105
Өмчийн хэлбэр	Төр			13
	ААНБ			31
	иргэдийн амины өмч			61
	Худал дуудлага			-



V. Цаг үеийн мэдээ

15. Хүн амын амьжиргааны доод түвшин

Монгол Улсын “Статистикийн тухай” хуулийн 15 дугаар зүйлийн 1 дэх хэсгийн 1 дүгээр заалт, “Хүн амын амьжиргааны доод түвшинг тодорхойлох тухай” хуулийн 5 дугаар зүйлийн 1, 5 дахь хэсэг, Үндэсний статистикийн хорооны даргын зөвлөлийн 2012 оны 3 дугаар сарын 21-ний өдрийн хуралдааны шийдвэрийг үндэслэн ҮСХ-ны даргын 2012 оны 3-р сарын 26-ны 01/36 тоот тушаал гарч, “**Хүн амын амьжиргааны 2012 оны доод түвшин**” -ий хэмжээг шинэчлэн баталж, 2012 оны 4 дүгээр сарын 1-ний өдрөөс мөрдүүлэхээр болов.

Бүс нутаг	Аймаг	2011 он	2012 он
1. Баруун	Баян Өлгий		
	Говь Алтай		
	Увс	104300	115600
	Ховд		
2. Хангай	Завхан		
	Архангай		
	Баянхонгор		
	Булган	105100	116800
	Өвөрхангай		
	Хөвсгөл		
3. Төв	Орхон		
	Говь сүмбэр		
	Дорноговь		
	Дундговь		
	Өмнөговь	106600	117500
	Сэлэнгэ		
4. Зүүн	Төв		
	Дархан		
	Дорнод		
5.	Сүхбаатар	103500	113000
	Хэнтий		
	Улаанбаатар	101600	126500

16. НДСангаас олгох тэтгэврийн хэмжээ, Нийгмийн халамжийн тэтгэвэр, нөхцөлт мөнгөн тэтгэмжийн хэмжээг шинэчлэн тогтоох тухай

Нийгмийн даатгалын сангаас олгож байгаа тэтгэврийн хэмжээг нэмэгдүүлэх тухай Монгол Улсын Засгийн газрын 2012 оны 3-р сарын 16-ны өдрийн 80-р тогтоол гарч,

1. Нийгмийн даатгалын сангаас олгож байгаа тэтгэврийн хэмжээг **35.000** (гучин таван мянган) төгрөгөөр нэмэгдүүлэн 2012 оны 2 дугаар сарын 1-ний өдрөөс эхлэн тооцон олгох

2. Нийгмийн даатгалын сангаас олгох бүрэн тэтгэврийн доод хэмжээг **140.300** (нэг зуун дөчин мянга гурван зуун) төгрөгөөр, хувь тэнцүүлэн тогтоосон тэтгэврийн доод хэмжээг **105.200** (нэг зуун таван мянга хоёр зуун) төгрөгөөр тус тус шинэчлэн тогтоож 2012 оны 2 дугаар сарын 1-ний өдрөөс эхлэн мөрдүүлэхээр боллоо.

Нийгмийн халамжийн тэтгэвэр, нөхцөлт мөнгөн тэтгэмжийн хэмжээг шинэчлэн тогтоох тухай Монгол Улсын Засгийн газрын 2012 оны 3-р сарын 16-ны өдрийн 81-р тогтоол гарч,

1. Нийгмийн халамжийн тэтгэврийн хэмжээг 2012 оны 2 дугаар сарын 1-ний өдрөөс эхлэн сард **70.000** (далан мянган) төгрөгөөр, 2012 оны 5 дугаар сарын 1-ний өдрөөс эхлэн сард **103.600** (нэг зуун гурван мянга зургаан зуун) төгрөгөөр

2. Нийгмийн халамжийн нөхцөлт мөнгөн тэтгэмжийн хэмжээг 2012 оны 2 дугаар сарын 1-ний өдрөөс эхлэн сард **40.000** (дөчин мянган) төгрөгөөр, 2012 оны 5 дугаар сарын 1-ний өдрөөс эхлэн сард **48.000** (дөчин найман мянган) төгрөгөөр тус тус шинэчлэн тогтоож мөрдүүлэхээр болов.

