



БАЯНГОЛ ДҮҮРГИЙН ЗАСАГ ДАРГЫН  
ДЭРГЭДЭХ

СТАТИСТИКИЙН ХЭЛТЭС



# СТАТИСТИКИЙН ТАНИЛЦУУЛГА 2018/III

Баянгол дүүргийн нийгэм, эдийн засгийн байдал

УЛААНБААТАР ХОТ

2018 ОН

## АГУУЛГА

Үндсэн үзүүлэлт.....	4
<b>I. Нийгмийн үзүүлэлт.....</b>	<b>5</b>
1. Нийгмийн даатгал.....	5
2. Ажилгүйдэл.....	7
3. Эрүүл мэнд.....	8
4. Гэмт хэрэг.....	10
<b>II. Макро эдийн засгийн үзүүлэлт.....</b>	<b>11</b>
1. Төсвийн орлого.....	11
2. Төсвийн зарлага.....	12
3. Татварын орлого.....	13
4. Гадаад валютын дундаж ханш.....	14
5. Хэрэглээний үнэ.....	15
<b>Аж үйлдвэр.....</b>	<b>16</b>
1. Аж үйлдвэр.....	16

## ТОВЧИЛСОН НЭРИЙН ЖАГСААЛТ

БГД – Баянгол дүүрэг

БЗХӨ – Бэлгийн замын халдварт өвчин

ҮОМШӨ – Үйлдвэрлэлийн осол, мэргэжлээс шалтгаалах өвчин

ХАБТХАЖЭ – Хөдөлгөөний аюулгүй байдал, тээврийн хэрэгслийн ашиглалтын журмын эсрэг гэмт хэрэг

ҮНДСЭН ҮЗҮҮЛЭЛТ

Үзүүлэлт	2017 – I улирал	2018 – I улирал
Нийгмийн статистикийн үзүүлэлт		
Төрсөн хүүхдийн тоо	1122	1314
Амаржсан эхийн тоо	1111	1296
Халдварт өвчнөөр өвчлөгчдийн тоо	817	815
Бүртгэгдсэн гэмт хэргийн тоо	746	1448
Макро эдийн засгийн үзүүлэлтүүд		
Татварын орлого, тэрбум.төг	36.9	42.3
Төсвийн орлого, тэрбум.төг	17.6	19.9
Төсвийн зарлага, тэрбум.төг	14.9	16.9

## I.НИЙГМИЙН ҮЗҮҮЛЭЛТ



### НИЙГМИЙН ДААТГАЛ, ХАЛАМЖ

2018 оны I улирлын байдлаар нийгмийн даатгалын сангийн орлого 44.8 тэрбум, зарлага 34.7 тэрбум төгрөгт хүрч, өмнөх оны мөн үеэс орлого 16.0 хувиар, зарлага 10.3 хувиар өссөн тус тус өссөн байна.

Нийт орлогын 29.1 тэрбум төгрөгийг (64.9%) тэтгэврийн сангаас, 3.3 тэрбум төгрөгийг (7.3%) тэтгэмжийн сангаас, 7.9 тэрбум төгрөгийг (17.6%) эрүүл мэндийн даатгалын сангаас, 3.7 тэрбум төгрөгийг (8.2%) үйлдвэрлэлийн осол мэргэжлээс шалтгаалах өвчний даатгалын сангаас, 0.8 тэрбум төгрөгийг (1.8%) ажилгүйдлийн даатгалын сангаас тус тус төвлөрсөн байна.

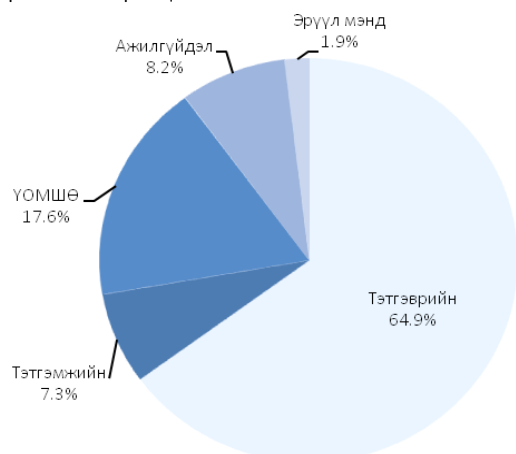
Нийгмийн даатгалын сангийн нийт зарлагын дүнд тэтгэврийн даатгалын сангийн зарлага хамгийн их буюу 87.7 хувийг эзэлж байгаа бол үйлдвэрлэлийн осол, мэргэжлээс шалтгаалах өвчний даатгалын сангийн зарлага хамгийн бага буюу 1.0 хувийг эзэлж байна.

Хүснэгт 1. Нийгмийн даатгалын сангийн орлого, зарлага, сая төгрөгөөр

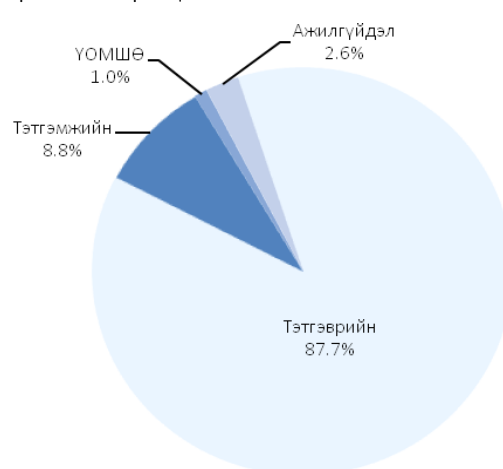
Үзүүлэлт	2017 - III	2018 - III	2018 – III
			2017 – III
Нийгмийн даатгалын сангийн орлого, сая.төг	38657.6	44839.3	116.0
Үүнээс:			
Тэтгэврийн даатгалын сангийн	24871.1	29116.3	117.1
Тэтгэмжийн даатгалын сангийн	2811.2	3292.9	117.1
Эрүүл мэндийн даатгалын сангийн	7114.8	7901.6	111.1
ҮОМШӨ*-ний даатгалын сангийн	3153.9	3696.4	117.2
Ажилгүйдлийн даатгалын сангийн	706.6	832.1	117.8
Нийгмийн даатгалын сангийн зарлага, сая.төг	31431.4	34668.0	110.3
Үүнээс:			
Тэтгэврийн даатгалын сангийн	27096.3	30388.0	112.1
Тэтгэмжийн даатгалын сангийн	2638.3	3050.6	115.6
ҮОМШӨ*-ний даатгалын сангийн	347.1	342.2	98.6
Ажилгүйдлийн даатгалын сангийн	1349.7	887.2	65.7

Тайлбар: \*ҮОМШӨ- Үйлдвэрийн осол, мэргэжлээс шалтгаалах өвчин

Зураг 1. Нийгмийн даатгалын сангийн орлогын бүтэц



Зураг 2. Нийгмийн даатгалын сангийн зарлагын бүтэц



Хүснэгт 2. Нийгмийн даатгалын сангаас олгосон тэтгэврийн хэмжээ,

Үзүүлэлт	2017 - III	2018 - III	<u>2018 – III</u> 2017 – III
1. Олгосон тэтгэвэр, сая.төг	27096.3	30387.9	112.1
Үүнээс:			
Өндөр насны	21231.1	23925.6	112.7
Тахир дутуугийн	2627.0	2903.6	110.5
Тэжээгчээ алдсаны	753.0	796.3	105.8
Цэргийн тэтгэвэр	2485.2	2762.4	111.2
2. Тэтгэвэр авагчдын тоо	24343	25595	105.1
Үүнээс:			
Өндөр насны	18263	19340	105.9
Тахир дутуугийн	3591	3746	104.3
Тэжээгчээ алдсаны	996	966	97.0
Цэргийн	1493	1543	103.3

Эх үүсвэр: БГД-ийн Нийгмийн даатгалын хэлтсийн мэдээ

2018 оны I улирлын байдлаар нийт 25595 хүнд 23.9 тэрбум төгрөгийн тэтгэвэр олгосноос өндөр насны тэтгэвэрт 19340 хүнд 23.9 тэрбум төгрөгийг, тахир дутуугийн тэтгэвэрт 3746 хүнд 2.9 тэрбум төгрөгийг, тэжээгчээ алдсаны тэтгэвэрт 966 хүнд 0.8 тэрбум төгрөгийг, цэргийн тэтгэвэрт 1 543 хүнд 2.8 тэрбум төгрөгийг тус тус олгосон байна.

Нийт тэтгэвэр авагчдын 75.6 хувийг өндөр насны, 14.6 хувийг тахир дутуугийн, 3.8 хувийг тэжээгчээ алдсаны, 6.0 хувийг цэргийн тэтгэвэр авагчид тус тус эзэлж байна.

Олгосон тэтгэврийн хэмжээ өмнөх оны мөн үетэй харьцуулахад 12.1 хувиар, тэтгэвэр авагчдын тоо 5.1 хувиар тус тус нэмэгдсэн байна.



### БҮРТГЭЛТЭЙ АЖИЛГҮЙ ИРГЭД

2018 оны 3 сарын эцэст дүүргийн хэмжээнд ажил идэвхтэй хайж байгаа ажилгүй иргэд 552 бүртгэгдсэний 299 (54.2%) нь эмэгтэйчүүд байна. Нийт бүртгэлтэй ажилгүй иргэдийн дүнд 25-34 насны залуучууд 200 (36.2%) буюу хамгийн өндөр хувийг эзэлж байна. Тайлант сард ажил идэвхтэй хайж байсан 223 иргэн шинээр бүртгүүлсэн бөгөөд үүнээс 114 (51.1%) нь эмэгтэйчүүд байна. Мөн энэ хугацаанд 55 иргэн ажилд зуучлуулан орсон ба хязгаарлагдмал хариуцлагатай компанид 52, орон нутгийн өмчит үйлдвэрийн газарт 2, төсөвт байгууллагад 1 иргэн тус тус ажилд орсон байна.

Хүснэгт 3. Бүртгэлтэй ажилгүй иргэд, сарын эцэст

Үзүүлэлт	2017 – III		2018 – III	
	Бүгд	Эмэгтэй	Бүгд	Эмэгтэй
Өмнөх сарын эцэст байсан ажилгүйчүүд	1500	826	581	323
Тухайн сард нэмэгдсэн ажилгүйчүүд	35	19	223	114
Тухайн сард бүртгэлээс хасагдсан	52	27	252	138
Үүнээс: ажилд зуучлагдсан	5	3	55	
Тухайн сарын эцэст байгаа ажилгүйчүүд	1483	818	552	299
Үүнээс: Насны ангиллаар				
15-24	159	89	97	57
25-34	606	335	200	113
35-44	415	228	142	85
45-59	288	157	110	43
60+	15	9	3	1

Эх үүсвэр: БГД-ийн Хөдөлмөр, халамжийн үйлчилгээний хэлтсийн мэдээ



## ЭРҮҮЛ МЭНД

Баянгол дүүргийн Эрүүл мэндийн төвийн мэдээгээр 2018 оны I улиралд дүүргийн хэмжээнд 1296 эх амаржиж, 1314 хүүхэд төрсөн нь өмнөх оны мөн үетэй харьцуулахад амаржсан эх 185-аар (16.7%), төрсөн хүүхэд 192-оор (17.1%) тус тус өссөн байна. Мөн энэ хугацаанд Баянгол дүүргийн нэгдсэн эмнэлэгт 2679 иргэн хэвтэн эмчлүүлсэн нь өмнөх оны мөн үеэс 1374 (105.2%) хүнээр өссөн байна.

Хүснэгт 4. Эрүүл мэндийн зарим үзүүлэлтүүд

Үзүүлэлт	Хэмжих нэгж	2017 - III	2018 - III	$\frac{2018 - III}{2017 - III}$
Амаржсан эх	бодит тоо	1111	1296	116.7
Амьд төрсөн хүүхэд	бодит тоо	1122	1314	117.1
Нийт нас баралт	бодит тоо	206	240	116.5
Нийт нас баралт	10000 хүн амд ногдох	0.98	1.1	112.2
0-1 насны хүүхдийн эндэгдэл	бодит тоо	6	10	166.7
0-1 насны хүүхдийн эндэгдэл	10000 хүн амд ногдох	5.35	7.6	142.1
1-5 насны хүүхдийн эндэгдэл	бодит тоо	2	1	50.0
1-5 насны хүүхдийн эндэгдэл	10000 хүн амд ногдох	1.78	0.8	44.9
Эхийн эндэгдэл	бодит тоо			
Амьгүй төрөлт	бодит тоо	6	3	50.0
Гэрийн төрөлт	бодит тоо	1	2	+1
Хяналтгүй төрөлт	бодит тоо	4	3	-1

Эх үүсвэр: БГД-ийн Эрүүл мэндийн төвийн мэдээ



Хүснэгт 5. Бүртгэгдсэн халдварт өвчин

Үзүүлэлт	2017 - III	2018 - III	Өсөлт, бууралт
Халдварт өвчин бүгд	817	815	-2
Цочмог халдварт өвчин	609	621	12
Үүнээс:			
Цусан суулга	40	66	26
Улаан эсэргэнэ	67	48	-19
Гепатит	5	11	6
Салхинцэцэг	247	161	-86
Гахайн хавдар	3	1	-2
Сальмонеллэз	2	5	3
Хүнсний гаралтай бактерт хордлого		1	1
Бруцеллэз	2		-2
Ёлом	2	4	2
Гар хөл амны өвчин	193	91	-102
Хумхаа		172	172
Улаанууд	1		-1
Эритма	4	6	2
Аскариаз		1	1
Энтеробиоз		1	1
Энтервирүст цэврүүт фарингит B08.5		4	4
Exanthema subitum B08.2	43	49	6
БЗХӨ бүгд	142	127	-15
Тэмбүү	79	59	-20
Төрөлхийн тэмбүү	1		-1
Заг хүйтэн	22	20	-2
Мөөгөнцөр	2		-2
Трихомониаз	39	48	9
Шинээр илэрсэн сүрьеэ	66	67	1

2018 оны эхний улиралд 815 халдварт өвчин бүртгэгдсэн нь өнгөрсөн оны мөн үеэс 2(0.2%) тохиолдлоор буурсан байна. Мөн тайлант улиралд цочмог халдварт өвчний 621 (76.2%) тохиолдол бүртгэгдсэн нь нийт халдварт өвчний 76.2%-ийг эзэлж, өмнөх оны мөн үеэс 12(1.9%) тохиолдлоор өссөн байна.



## ГЭМТ ХЭРЭГ

2018 оны I улирлын байдлаар дүүргийн нутаг дэвсгэрт 1448 гэмт хэрэг бүртгэгдсэн нь өмнөх оны мөн үетэй харьцуулахад 702(94.1%) хэргээр өссөн байна. Гэмт хэргийн илрүүлэлт дүүргийн хэмжээнд 8.3 хувьтай байна.

Хүснэгт 6. Гэмт хэргийн тоо, хороогоор, төрлөөр

Хороо	Нийт	Хүн амь	Хүнийг амиа хорлох нөхцөл байдалд хүргэх	Хүний эрүүл мэндийн халдашгүй байдлын эсрэг	Үүнээс: Гэр бүлийн хүчирхийлэл	Хүчин	Хулгай	Дээрэм	Залилан	ХАБТХАЖЭ	Бусад
Бүртгэгдсэн гэмт хэрэг	1448	2	26	323	5	14	571	107	244	23	139
1	61		1	14			23	3	11		9
2	123			17			37	8	47	1	13
3	54		1	22		1	12	1	6	2	9
4	89		1	28		1	33	6	12	1	8
5	101		4	23		1	36	4	18	1	14
6	95		2	20			35	12	18	1	7
7	82		5	28		2	27	5	11	2	2
8	70			25		1	16	8	15		5
9	28			6		1	10	3	6	1	1
10	33		1	3			23	1	1	2	2
11	64			9			33	5	6	1	10
12	44		1	11		1	19	4	6		2
13	40			5			14	7	5	3	6
14	76			17	2		33	6	13	1	5
15	36			5			19	2	6	1	3
16	69		1	17		1	34	7	6	1	2
17	47			15	1	1	13	4	8	1	5
18	82	1	2	15		1	31	6	18	1	7
19	35		1	9	1		11	2	9	1	3
20	146		4	22	1		73	6	21	1	19
21	19		1	2			13	2			1
22	34	1	1	7		1	15	3			6
23	20			3		2	11	2	1	1	0

Эх үүсвэр: БГД дэх Цагдаагийн 1, 2-р хэлтсийн мэдээ

## II. МАКРО ЭДИЙН ЗАСГИЙН ҮЗҮҮЛЭЛТ



### ТӨСӨВ

Төсвийн орлого 2018 оны I улирлын байдлаар 19896.7 сая төгрөг болж, төлөвлөснөөс 591.8 сая төгрөгөөр (3.1%) илүү бүрдсэн байна. Төсвийн нийт орлогын татварын орлого 5185.7 сая төгрөг (26.1%), татварын бус орлого 14711.0 сая төгрөг (73.9%)-ийг тус тус эзэлж байна. Татварын бус орлогын дүнд тусгай зориулалтын шилжүүлгийн орлого хамгийн өндөр буюу 14233.9 сая төгрөгийг (99.6%) эзэлж байна.

#### Хүснэгт 7. Төсвийн орлого, сая төгрөгөөр

Үзүүлэлт	2018 – I улирал		
	Төлөвлөгөө	Гүйцэтгэл	%
Нийт орлого	19304.9	19896.7	103.1
1.Татварын орлого	4667.5	5185.7	111.1
1.1 Орлогын албан татвар	3708.5	4161.4	112.2
Хувь хүний орлогын албан татвар	3708.5	4161.4	112.2
Үйл ажиллагааны орлого	260.0	368.4	141.7
Хөрөнгийн орлого	1462.5	1607.2	109.9
Хөрөнгө борлуулсны орлого	560.0	536.7	95.8
Шууд бус орлого	1426.0	1649.1	115.6
1.2 Хөрөнгийн татвар	21.6	13.8	63.9
Бууны албан татвар	21.6	13.8	63.9
1.3 Бусад татвар, төлбөр, хураамж	937.4	1010.5	107.8
Улсын тэмдэгтийн хураамж	275.0	476.7	173.3
Хог хаягдлын үйлчилгээний хураамж	662.4	533.8	80.6
2. Татварын бус орлого	14637.4	14711.0	100.5
2.1 Торгуулийн орлого	134.2	294.1	219.2
2.2 Төсөвт байгууллагын өөрийн орлого	164.1	126.0	76.8
2.3 Бусад орлого		0.7	
2.4 Улсын төсөв, орон нутгийн төсөв хоорондын шилжүүлэг	14339.0	14290.2	99.7
2.4.1 Тусгай зориулалтын шилжүүлгийн орлого	14235.8	14233.9	100.0
2.4.2 Орон нутгийн хөгжлийн нэгдсэн сангаас шилжүүлсэн орлого	103.2	56.3	54.6

Эх үүсвэр: БГД-ийн Санхүү, төрийн сангийн хэлтсийн мэдээ

Хүснэгт 8. Төсвийн зарлага, сая төгрөгөөр

Үзүүлэлт	2018 – I улирал		
	Төлөвлөгөө	Гүйцэтгэл	%
Нийт зарлага	19304.9	16889.8	87.5
1. Цалин хөлс болон нэмэгдэл урамшил	8442.6	7858.3	93.1
2. Ажил олгогчоос нийгмийн даатгалд төлөх шимтгэл	1014.6	957.2	94.3
3. Байр ашиглалттай холбоотой тогтмол зардал	1144.8	1007.4	88.0
4. Хангамж бараа материалын зардал	702.0	658.3	93.8
5. Нормативт зардал	1386.2	1067.1	77.0
6. Эд хогшил, урсгал засварын зардал	59.4	18.3	30.8
7. Томилолт, зочны зардал	13.6	0.0	
8. Бусдаар гүйцэтгүүлсэн ажил үйлчилгээний төлбөр	703.3	554.7	78.9
9. Бараа үйлчилгээний бусад зардал	1400.8	1325.6	94.6
10. Татаас	1584.6	1301.8	82.2
11. Урсгал шилжүүлэг	2622.0	2051.9	78.3
12. Хөрөнгийн зардал	230.9	89.2	38.6

Төсвийн зарлага 2018 оны I улирлын байдлаар 16889.8 сая төгрөг болж төлөвлөснөөс 2415.1 сая төгрөгөөр (12.5%) хэмнэсэн байна.

Төсвийн зарлагын дүнд цалин хөлс болон нэмэгдэл урамшлын дүн хамгийн өндөр буюу 46.5 хувийг эзэлж байна.

Хүснэгт 9. Татварын орлого, сая.төг

Үзүүлэлт	2018 – I улирал		
	Төлөвлөгөө	Гүйцэтгэл	%
НИЙТ ОРЛОГО	39944.0	42275.5	105.8
А. Дүүргийн төсвийн орлого	4801.7	5227.8	108.9
Галт зэвсгийн албан татвар	21.6	13.9	64.4
Иргэдийн хадгаламжийн хүүгийн орлого	1462.5	1607.2	109.9
Иргэний үл хөдлөх эд хөрөнгө борлуулсны албан татвар	560.0	538.9	96.2
Нэр заагдаж ангилагдаагүй бусад орлого		0.7	
Татварын алдангийн орлого		134.3	
Татварын торгуулийн орлого		90.5	
Татварын хүү, торгуулийн орлого	134.2	25.3	18.9
Улсын тэмдэгийн хураамж	275.0	482.3	175.4
Хог, хаягдлын хураамж	662.4	486.3	73.4
Хувь хүний орлогын албан татвар	260.0	380.0	146.2
Хувь хүнээс суутгасан орлогын албан татвар	1426.0	1468.4	103.0
Б. Нийслэлийн төсвийн орлого	20755.6	18321.2	88.3
Авто тээвэр, өөрөө явагч хэрэгслийн татвар	2508.3	1566.8	62.5
Бусад орлого	1109.2	721.1	65.0
Үл хөдлөх хөрөнгийн татвар	2018.3	1795.4	89.0
Нийслэл хотын албан татвар	280.6	299.6	106.8
Ус ашигласны төлбөр	199.3	237.0	118.9
Цалин хөлс болон түүнтэй адилтгах орлого	14639.9	13701.3	93.6
В. Улсын төсвийн орлого	14386.7	18726.6	130.2
Автын агаарын бохирдлын төлбөр	33.6	64.4	191.7
Аж ахуйн нэгжийн орлогын албан татвар	4810.0	6479.2	134.7
Дотоодын архины онцгой албан татвар	195.0	370.2	189.8
Дотоодын бараа, үйлчилгээний НӨАТ	9288.0	11298.9	121.7
Дотоодын пивоны онцгой албан татвар	60.1	68.1	113.3
Дотоодын спиртийн онцгой албан татвар		14.0	
Оршин суугч бус этгээдээс суутгасан НӨАТ		431.8	

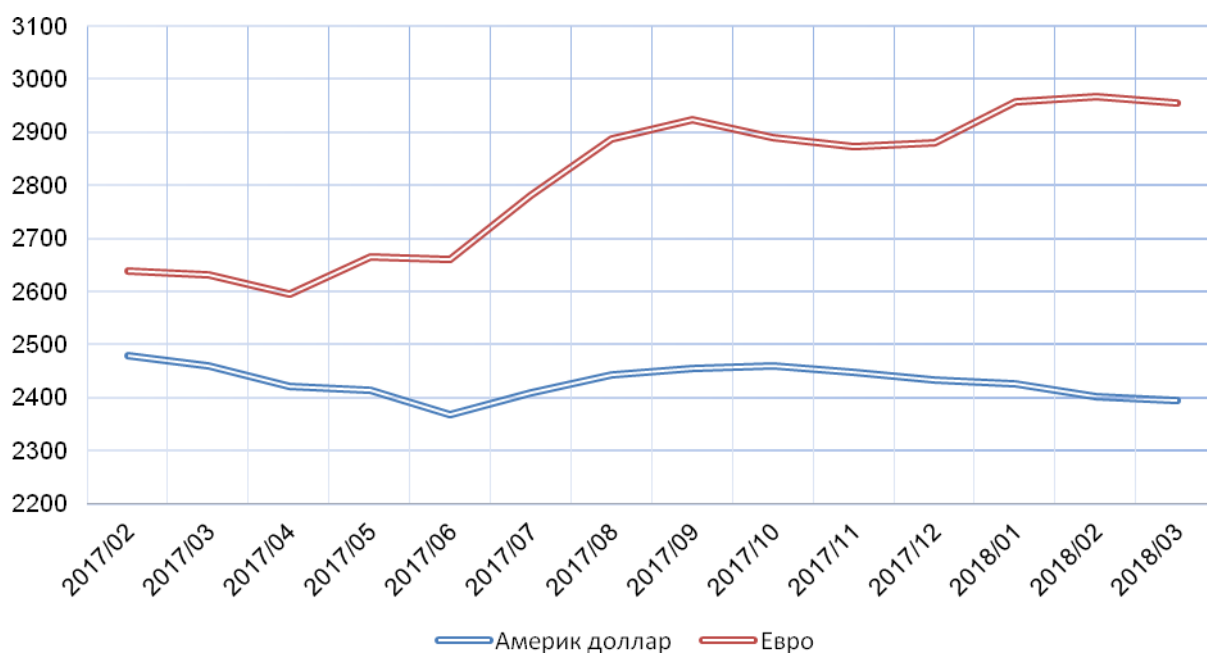
Эх үүсвэр: БГД-ийн Татварын хэлтсийн мэдээ

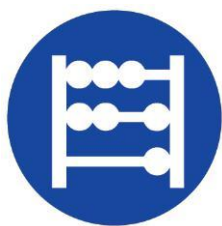
Хүснэгт 10. Гадаад валютын дундаж ханш, сараар

Огноо	Америк доллар	Евро	Японы иен	Английн паунд	ОХУ-ын рубль	БНХАУ-ын юань	БНСУ-ын вон	Канад доллар	Австрали доллар
2018/03	2395.37	2954.35	22.59	3346.15	41.96	379.08	2.24	1821.75	1858.65
2018/02	2402.90	2967.65	22.25	3358.93	42.28	380.19	2.22	1820.26	1892.36
2018/01	2425.77	2956.10	21.85	3347.33	42.80	377.34	2.27	1950.06	1927.71
2017/12	2433.49	2879.43	21.54	3261.91	41.52	369	2.24	1904.42	1859.42
2017/11	2448.86	2873.75	21.7	3238.92	41.55	369.78	2.22	1918.47	1866.99
2017/10	2458.69	2890.74	21.77	3245.99	42.61	371.05	2.17	1954	1914.99
2017/09	2454.29	2924.58	22.18	3262.33	42.54	373.78	2.17	1997.19	1956.41
2017/08	2443.53	2886.08	22.24	3168.83	41.03	366.29	2.16	1937.81	1934.06
2017/07	2409.41	2780.79	21.5	3140.05	40.52	356.13	2.14	1902.52	1890.91
2017/06	2367.93	2660.08	21.36	3030.34	40.84	347.87	2.09	1779.97	1790.91
2017/05	2413.06	2665.12	21.5	3118.69	42.3	350.38	2.14	1773.79	1793.91
2017/04	2421.85	2594.75	22	3058.39	42.89	351.44	2.14	1804.51	1824.99
2017/03	2459.55	2631.77	21.78	3035.91	42.51	356.57	2.17	1837.71	1875.18
2017/02	2478.29	2639.1	21.89	3098.2	42.43	360.52	2.17	1892.53	1898.92

Эх үүсвэр: [www.mongolbank.mn](http://www.mongolbank.mn)

Зураг 3. Монгол төгрөгийн 1 ам.доллар болон евротой харьцах ханш, сараар





## ХЭРЭГЛЭЭНИЙ ҮНЭ

Хороолол, Таван-Эрдэнэ хүнсний захуудад борлуулагдаж буй зарим нэр төрлийн хүнсний бүтээгдэхүүнийг өнгөрсөн оны мөн үетэй харьцуулахад үхрийн мах 1000 төгрөгөөр (10.5%), хонины мах 300 төгрөгөөр (3.8%), тахианы махны үнэ 500 төгрөгөөр (7.7%), ургамлын тос 300 төгрөгөөр (7.5%) тус тус буурсан байна.

Харин дээд гурил, элсэн чихэр, давс, тараг, төмс, лууван, манжин, атар талх зэрэг бүтээгдэхүүний үнэ 8.0-55.6 хувиар өссөн үзүүлэлттэй байна.

### Хүснэгт 11. Хүнсний зарим бүтээгдэхүүний зах зээлийн дундаж үнэ

Үзүүлэлт	III сарын дундаж үнэ		Өөрчлөлт	2018 оны дундаж үнэ		Өөрчлөлт
	2017	2018		2018 - II	2018 - III	
Үхрийн мах	9500	8500	89.5	8300	8500	102.4
Хонины мах	7800	7500	96.2	6500	7500	115.4
Гахайн мах /утсан/	22000	22000	100.0	22000	22000	100.0
Тахианы мах	6500	6000	92.3	6000	6000	100.0
Дээд гурил	1300	1600	123.1	1300	1600	123.1
I гурил	1100	1100	100.0	1100	1100	100.0
Цагаан будаа	2200	2200	100.0	2200	2200	100.0
Шар будаа	1700	1700	100.0	1700	1700	100.0
Элсэн чихэр	2500	2700	108.0	2700	2700	100.0
Давс	650	900	138.5	900	900	100.0
Ургамлын тос	4000	3700	92.5	3700	3700	100.0
Атар талх	1100	1200	109.1	1200	1200	100.0
Сүү /задгай/	1600	1600	100.0	2000	1600	80.0
Тараг	2200	2300	104.5	2300	2300	100.0
Төмс	900	1400	155.6	1100	1400	127.3
Байцаа	1800	1800	100.0	1500	1800	120.0
Манжин	1500	3500	2 дахин	1800	3500	194.4
Лууван	900	1300	144.4	1300	1300	100.0
Сонгино	1500	1500	100.0	1500	1500	100.0

Эх үүсвэр: Хороолол, Таван-Эрдэнэ захуудын дундаж үнэ



### АЖ ҮЙЛДВЭР

Аж үйлдвэрийн салбарын мэдээнд тогтмол хамрагддаг аж ахуйн нэгжийн бүтээгдэхүүн үйлдвэрлэлт 2018 оны 3-р сарын байдлаар 44.9 тэрбум төгрөгт хүрчээ. Энэ нь өмнөх оны мөн үетэй харьцуулахад 8.3 тэрбум төгрөгөөр (22.7%) өссөн үзүүлэлт болж байна. Салбарын нийт үйлдвэрлэлд боловсруулах аж үйлдвэрийн болон хүнсний бүтээгдэхүүн, ундаа үйлдвэрлэл өндөр хувийг эзэлж байна.

Хүснэгт 12. Аж үйлдвэрийн салбарын нийт бүтээгдэхүүн үйлдвэрлэлт, салбаруудаар

Салбараар	Нийт бүтээгдэхүүн (оны үнээр, сая.төг)		
	2017 – III	2018 – III	<u>2018 – III</u> 2017 – III
Уул уурхай, олборлох аж үйлдвэр	399.2	2919.9	7.3*
Төмрийн хүдэр олборлолт	142.1	2445.9	17.2*
Бусад ашигт малтмал олборлолт	257.1	474.0	184.4
Боловсруулах аж үйлдвэр	35978.7	41763.3	116.1
Хүнсний бүтээгдэхүүн, ундаа үйлдвэрлэл	25860.9	27007.1	104.4
Мах, загас, жимс, ногоо, өөх, тос боловсруулалт	2746.7	3636.1	132.4
Сүү, сүүн бүтээгдэхүүн үйлдвэрлэл	57.7	362.1	6.3*
Үр тарианы гурил, цардуул, малын тэжээл	19150.7	17639.0	92.1
Ундаа үйлдвэрлэл	70.4	31.9	45.3
Тамхи үйлдвэрлэл	3146.9	5439.4	172.8
Нэхмэлийн үйлдвэрлэл	1591.0	1392.2	87.5
Арьс шир боловсруулах, ширэн эдлэл, гутал үйлдвэрлэл	37.0	341.9	9.2*
Мод, модон эдлэл	972.8	1142.1	117.4
Цаас, цаасан бүтээгдэхүүн үйлдвэрлэл	516.4	800.0	154.9
Нийтлэх, хэвлэх, дуу бичлэг хийх ажиллагаа	195.6	236.5	120.9
Химийн бүтээгдэхүүн үйлдвэрлэл	188.8	71.3	37.8
Резинен болон хуванцар бүтээгдэхүүн	26.6	426.8	16.0*
Төмөрлөг бус эрдэс бодисоор хийсэн эдлэл	2537.7	3810.0	150.1
Мебель тавилга үйлдвэрлэл, боловсруулах үйлдвэрийн бусад	71.2	93.2	130.9
Цахилгаан, дулааны эрчим хүч үйлдвэрлэл, усан хангамж	261.8	254.4	97.2

\*- Дахин их



Баянгол дүүргийн Статистикийн хэлтэс

Хаяг: БГД, 4-р хороо, Замчдын гудамж

БГД-ийн ЗДТГ, 112-114 тоот

Утас: 70122688, 301637

Цахим хуудас: [www.ubstat.mn](http://www.ubstat.mn), [www.bgd.mn](http://www.bgd.mn), [www.1212.mn](http://www.1212.mn)

Цахим шуудан: bayangol@nso.mn