



# ЗАСАГ ДАРГЫН ДЭРГЭДЭХ СТАТИСТИКИЙН ХЭЛТЭС



## БАГАНУУР ДҮҮРГИЙН НИЙГЭМ, ЭДИЙН ЗАСГИЙН БАЙДАЛ

2017 оны эхний 6 сар



## ДҮҮРГИЙН НИЙГЭМ, ЭДИЙН ЗАСГИЙН ҮНДСЭН ҮЗҮҮЛЭЛТҮҮД

### ХҮСНЭГТ 1. МАЛЫН ТОО, жилийн эцэс, хороогоор, төрлөөр

	1 хороо	2 хороо	3 хороо	4 хороо	5 хороо	Дүүргийн дүн
Тэмээ	72	-	135	2	-	209
Адуу	4568	724	3174	3168	2409	14043
Үхэр	4318	1143	3204	3461	2072	14198
Хонь	26332	6028	22823	23922	12166	91271
Ямаа	16917	3943	14603	15290	8300	59053
	<b>52207</b>	<b>11838</b>	<b>43939</b>	<b>45843</b>	<b>24947</b>	<b>178774</b>

### ХҮСНЭГТ 2. ХҮН АМ ЗҮЙН ҮЗҮҮЛЭЛТ, өссөн дүнгээр, эхний 5 сараар

Үзүүлэлт	Хэмжих нэгж	2010	2011	2012	2013	2014	2015	2016	2017
Суурин хүн ам	тоо	26905	27036	27440	27936	28333	28419	28973	
Төрөлт	тоо	324	282	351	393	369	350	305	583
Нас баралт	тоо	84	93	77	92	90	95	76	71
Шилжиж ирсэн	тоо	701	422	304	461	496	508	515	378
Шилжиж явсан	тоо	829	459	377	447	495	596	601	440
Цэвэр өсөлт	хувь	0.89	0.70	1.00	1.08	0.98	0.90	0.79	1.77'
Механик өсөлт	хувь	-0.48	-0.14	-0.27	0.05	0.00	-0.31	-0.30	-0.21'

' – өмнөх оны суурин хүн амаас тооцов.



## АЖ ҮЙЛДВЭР:

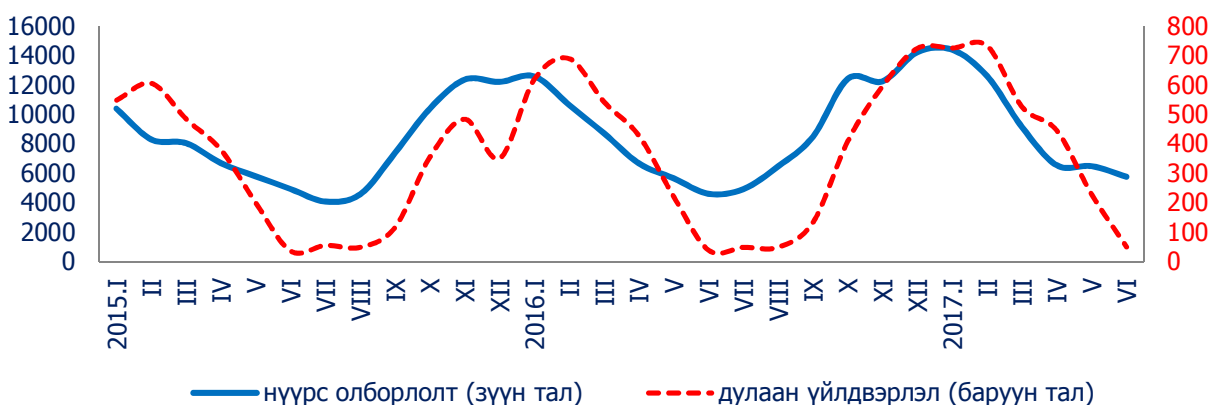
Аж үйлдвэрийн нийт бүтээгдэхүүний үйлдвэрлэлт 2017 оны эхний хагас жилийн байдлаар 57.9 тэрбум төгрөгт хүрсэн нь өнгөрсөн оны мөн үеэс 12.0 хувиар буюу 6.2 тэрбум төгрөгөөр нэмэгдсэн байна.

Хүснэгт 1. Аж үйлдвэрийн бүтээгдэхүүн үйлдвэрлэлт

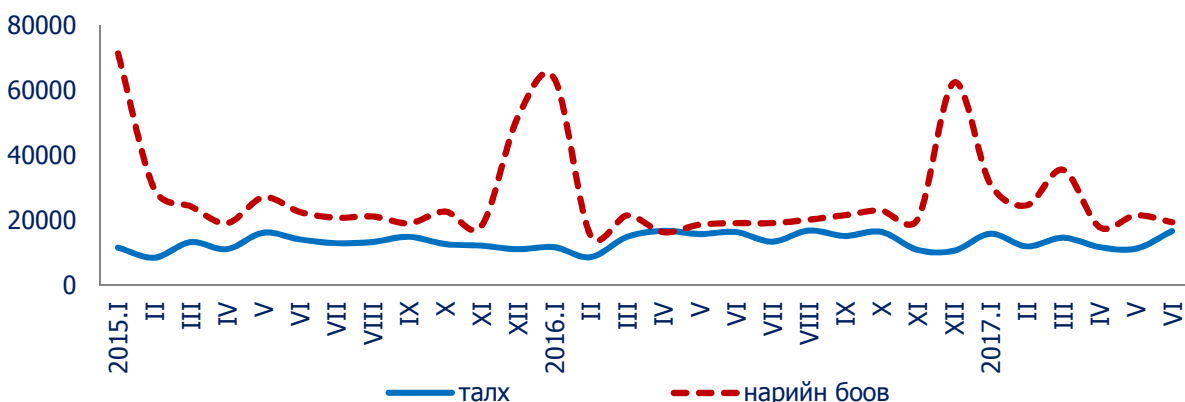
Үзүүлэлт	Нийт үйлдвэрлэлт /биет хэмжээгээр/			Нийт үйлдвэрлэлт /үнийн дүнгээр, мянган төгрөг/		
	2016 I-VI	2017 I-VI	өсөлт бууралт	2016 I-VI	2017 I-VI	өсөлт бууралт
Нүүрс олборлолт	1776.8	1861.6	84.8	48862000.0	54917200.0	6055200.0
Дулаан дамжуулалт	81.6	86.9	5.3	2539431.3	2707785.9	168355.0
Талх үйлдвэрлэлт	66.4	57.4	-9.0	83889.4	81886.1	-2003.3
Нарийн боов үйлдвэрлэлт	70.7	37.1	33.6	154554.3	150119.6	-4434.7

Аж үйлдвэрийн бүтээгдэхүүн үйлдвэрлэлт /биет хэмжээгээр/ өнгөрсөн оны мөн үетэй харьцуулахад нүүрс олборлолт 4.8 хувиар буюу 84.8 мянган тонноор, дулаан дамжуулалт 6.5 хувиар буюу 5.3 мянган гкал-аар тус тус нэмэгдэж, талх үйлдвэрлэлт 13.6 хувиар буюу 9.0 тонноор, нарийн боов үйлдвэрлэлт 47.5 хувиар буюу 33.6 тонноор тус тус буурсан байна.

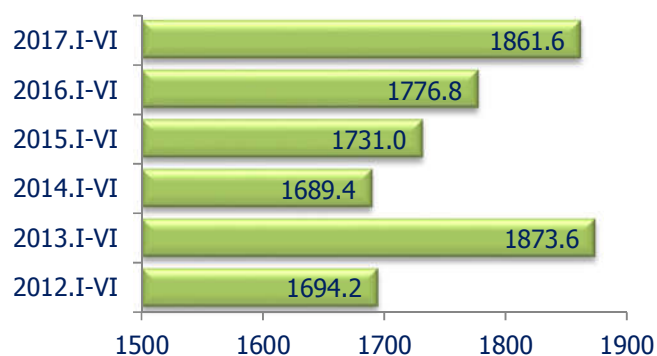
Зураг 1. Нүүрс олборлолт, сая төгрөг, сараар



Зураг 2. Талх, нарийн боов үйлдвэрлэл, мянган төгрөг, сараар



Зураг 3. Нүүрс олборлолт, мянган тонн, жилийн бүрийн I-VI сар



Харин аж үйлдвэрийн бүтээгдэхүүн үйлдвэрлэлт /үнийн дүнгээр/ өнгөрсөн оны мөн үетэй харьцуулахад нүүрс олборлолт 12.4 хувиар буюу 6055.2 сая төгрөгөөр, дулаан дамжуулалт 6.6 хувиар буюу 168.4 сая төгрөгөөр тус тус өссөн бол талх үйлдвэрлэлт 2.4 хувиар буюу 2.0 сая төгрөгөөр, нарийн боов үйлдвэрлэлт 2.9 хувиар буюу 4.4 сая төгрөгөөр тус тус буурсан байна.

**МАЛ АЖ АХУЙ:** 2017 оны эхний хагас жилийн байдлаар дүүрэгт 2263 том мал зүй бусаар хорогдсон ба үүний 421 толгой нь хээлтэгч мал байна. Тайлант хугацаанд хорогдсон мал нь өнгөрсөн онд тоологдсон нийт малын 1.3 хувийг эзэлж байна. Мөн нийт хорогдсон малын 51 толгой мал өвчнөөр хорогдсон байна.



Хүснэгт 2. Том малын зүй бус хорогдол /хороогоор/

	Нийт хорогдол	Үүнээс:				
		Тэмээ	Адуу	Үхэр	Хонь	Ямаа
1 хороо	748	-	86	62	340	260
2 хороо	50	-	1	23	15	11
3 хороо	890	-	93	85	297	415
4 хороо	172	-	43	42	46	41
5 хороо	403	-	13	38	145	207
Дүүргийн дүн	2263	-	236	250	843	934

Хүснэгт 3. Мал төллөлт, төл бойжилт

	Бүгд	Үүнээс:				
		Ингэ	Гүү	Үнээ	Эм хонь	Эм ямаа
Төллөсөн хээлтэгч	71166	27	3365	4539	39148	24087
Гарсан төл	71182	27	3365	4541	39154	24095
Хорогдсон төл	1563	-	76	80	700	707
Бойжсон төл	69619	27	3289	4461	38454	23388
Төл бойжилт /хувь/	97.8	100.0	97.7	98.3	98.2	97.1

2017 оны эхний хагас жилийн байдлаар 71166 толгой эх мал төллөж 71182 төл гарснаас 1563 толгой төл мал хорогдсон байна. Энэ нь нийт гарсан төлийн 2.2 хувийг эзэлж байна.

Тайлант хугацаанд 69619 толгой төл мал бойжиж байгаа бөгөөд төл бойжилт 97.8 хувьтай байна. Мал тооллогын дүнгээр энэ онд 82523 толгой төллөх насны хээлтэгч төллөхөөс 71166 эх мал төллөсөн байгаа нь 86.2 хувьтай байна.



**ТЭЭВЭР:** Автотээврийн салбарын нийт орлого 2017 оны эхний хагас жилд 515.6 сая төгрөгт хүрсэн нь өнгөрсөн оны мөн үеэс 26.1 хувиар буюу 106.8 сая төгрөгөөр нэмэгдсэн байна.

#### Хүснэгт 4. Тээврийн салбарын үзүүлэлтүүд

Үзүүлэлт	2015 I-VI	2016 I-VI	2017 I-VI	өсөлт бууралт
Нийт орлого \мян төг\	639990.9	408764.0	515587.0	106823.0
Тээсэн зорчигч \мян хүн\	93.9	94.2	123.2	29.0
Зорчигч эргэлт \мян хүн км/\	12676.5	12757.5	17860.5	5103.0

Тайлант хугацаанд автотээврээр давхардсан тоогоор 123.2 мянган зорчигч тээвэрлэж, 17860.5 мянган хүн километрийн ажил үйлчилгээг гүйцэтгэсэн нь өнгөрсөн оны мөн үеэс зорчигчдын тоо 30.8 хувиар буюу 29.0 мянган хүнээр, зорчигч эргэлт 40.0 хувиар буюу 5103.0 мянган хүн километрээр нэмэгдсэн байна.



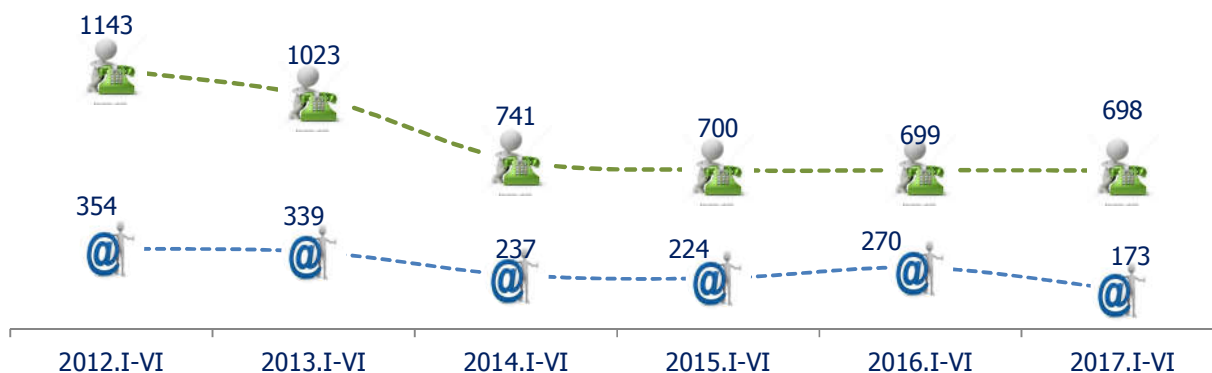
#### ШУУДАН ХОЛБОО:

Шуудан холбооны үйлчилгээний орлого 2017 оны эхний хагас жилд 166.1 сая төгрөг болж өнгөрсөн оны мөн үеэс 21.0 хувиар буюу 44.1 сая төгрөгөөр, хүн амаас орсон орлого 82.8 сая төгрөг болж өнгөрсөн оны мөн үеэс 25.0 хувиар буюу 27.6 сая төгрөгөөр тус тус буурчээ. Нийт орлогын 49.8 хувь нь хүн амаас орсон орлого бөгөөд нийт орлогын дүнд эзлэх хувь өнгөрсөн оны мөн үеэс 2.7 пунктээр буурсан байна.

#### Хүснэгт 5. Холбооны салбарын үзүүлэлтүүд

Үзүүлэлтүүд	2015 I-VI	2016 I-VI	2017 I-VI	өсөлт бууралт
Нийт орлого	228823.9	210215.7	166123.2	-44092.5
Үүнээс: хүн амаас орсон орлого	115054.2	110315.4	82764.7	-27550.7
Суурин телефон цэг	700	699	698	-1
Үүнээс: айл өрх	280	273	274	1
ADSL интернэтэд холбогдож буй ААНБ, айл өрх	224	270	173	-97
КаТВ-ын хэрэглэгчдийн тоо	1756	1817	1709	-108

Зураг 4 . Хэрэглэгчдийн тоо, жил бүрийн I-VI сар



Тайлант хугацаанд суурин телефон хэрэглэгчдийн тоо 698, кабелийн телевиз хэрэглэгчдийн тоо 1709, ADSL интернет ашиглах эрхээр интернетэд холбогдож буй байгууллага, айл өрхийн тоо 173-д хүрсэн байна. Нийт суурин телефон хэрэглэгчдийн 39.3 хувь буюу 274 нь айл өрхийн хэрэглэгчид байна.

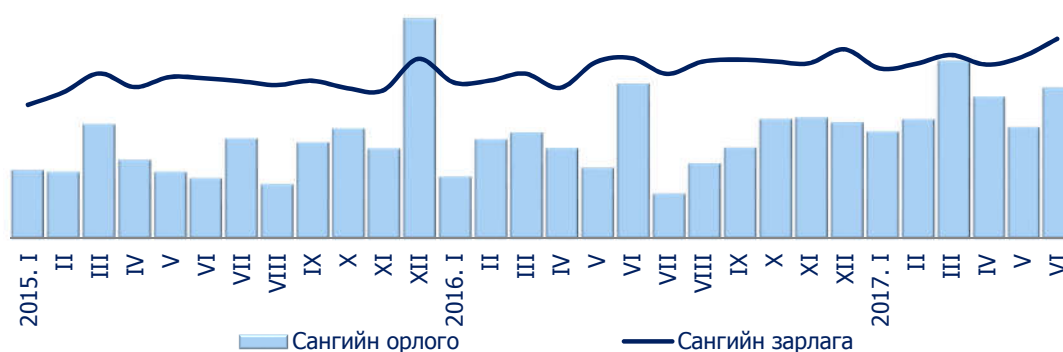
2017 оны эхний хагас жилд шуудангийн үйлчилгээний салбар 7.2 мянган ширхэг бичиг захидал, 1.3 мянган ширхэг илгээмж, 60.0 мянган ширхэг тогтмол хэвлэлийг хэрэглэгчдэд хүргэсэн байна.



### НИЙГМИЙН ДААТГАЛ:

Тайлант хугацаанд нийгмийн даатгалын сангийн орлого 8603.9 сая төгрөг болж өнгөрсөн оны мөн үеэс 38.4 хувиар буюу 2389.3 сая төгрөгөөр, зарлага 11523.5 сая төгрөг болж 9.8 хувиар буюу 1033.2 сая төгрөгөөр тус тус өссөн байна.

Зураг 5. Нийгмийн даатгалын сангийн орлого, зарлага, сараар

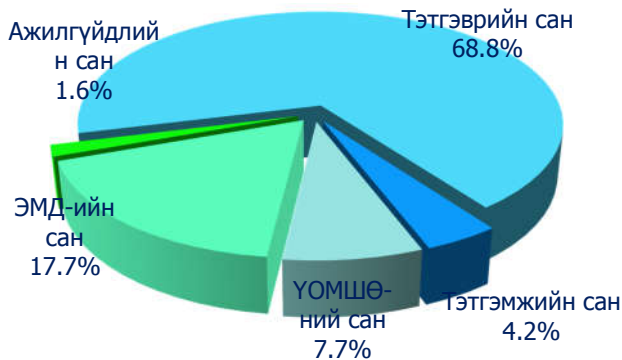


Нийт орлогын 60.2 хувь буюу 5174.1 сая төгрөгийг тэтгэврийн сангаас, 6.8 хувь буюу 589.0 сая төгрөгийг тэтгэмжийн сангаас, 10.6 хувь буюу 913.4 сая төгрөгийг ҮОМШӨ сангаас, 20.8 хувь буюу 1789.4 сая төгрөг нь эрүүл мэндийн даатгалын сангаас, 1.6 хувь буюу 138.0 сая төгрөгийг ажилгүйдлийн сангаас тус тус төвлөрсөн байна.

Хүснэгт 6. Нийгмийн даатгалын сангийн орлого, зарлага, сая төгрөгөөр

Үзүүлэлт	2016		2017		2017.VI% 2016.VI	2017.I-VI% 2016.I-VI
	VI	I-VI	VI	I-VI		
Сангийн орлого бүгд	1646.6	6214.6	1606.9	8603.9	97.6	138.4
тэтгэврийн сан	1016.0	3718.2	955.0	5174.1	94.0	139.2
тэтгэмжийн сан	114.4	417.6	109.0	589.0	95.3	141.0
ажилгүйдлийн сан	28.8	103.2	25.9	138.0	89.9	133.7
ҮОМШӨ-ний сан	182.4	660.0	169.1	913.4	92.7	138.4
ЭМД-ын сан	305.0	1315.6	347.9	1789.4	114.1	136.0
Сангийн зарлага бүгд	1919.0	10490.3	2124.5	11523.5	110.7	109.8
тэтгэврийн сан	1289.7	7172.6	1329.5	7928.5	103.1	110.5
тэтгэмжийн сан	73.2	400.8	83.5	487.0	114.1	121.5
ҮОМШӨ-ний сан	173.5	923.2	156.6	891.0	90.3	96.5
ЭМД-ын сан	357.6	1820.9	520.9	2034.0	145.7	111.7
ажилгүйдлийн сан	25.0	172.8	34.0	183.0	136.0	105.9

Зураг 6. Нийгмийн даатгалын сангийн зарлагын бүтэц /хувиар/



Тайлант хугацаанд нийгмийн даатгалын сангаас 4072 хүнд 7928.5 сая төгрөгийн тэтгэвэр, 1809 хүнд 487.0 сая төгрөгийн тэтгэмж, 546 хүнд 891.0 сая төгрөгийн үйлдвэрлэлийн осол мэргэжлээс шалтгаалах өвчний тэтгэмж, 69196 хүнд 2034.0 сая төгрөгийн эрүүл мэндийн даатгал, 113 хүнд 183.0 сая төгрөгийн ажилгүйдлийн тэтгэмж тус тус олгосон байна.



**НИЙГМИЙН ХАЛАМЖ:** 2017 оны эхний хагас жилийн байдлаар нийгмийн халамжийн сангийн орлого 1449.0 сая төгрөг болж өнгөрсөн оны мөн үеэс 16.3 хувиар буюу 202.7 сая төгрөгөөр өссөн байна.

Нийт орлогын 513.8 сая төгрөг буюу 35.5 хувь нь улсын төсвөөс, 931.3 сая төгрөг буюу 64.3 хувь нь орон нутгийн төсвөөс, 3.8 сая төгрөг буюу 0.3 хувь нь бусад орлогоор тус тус санхүүжигдсэн байна.



Зураг 7. Нийт орлого 1166.8 сая төгрөг

Хүснэгт 7. Нийгмийн халамжийн сангийн орлого, зардал, сая төгрөг

Үзүүлэлт	2016		2017		2017.VI%	2017.I-VI%
	VI	I-VI	VI	I-VI	2016.VI	2016.I-VI
<b>Нийгмийн халамжийн сангийн орлого</b>	190987.6	1246169.3	282047.3	1448936.2	147.7	116.3
Улсын төсвөөс	-	330000.0	119330.0	513820.0	-	155.7
Орон нутгийн төсвөөс	190778.0	911918.0	164551.9	931255.1	86.3	102.1
Бусад орлого	209.6	4251.3	-1834.6	3861.1	-	90.8
<b>Нийгмийн халамжийн сангийн зарлага</b>	174540.2	1193151.7	273342.9	1393040.1	156.6	116.8
Тэтгэвэр	63872.9	352989.7	61729.6	378375.1	96.6	107.2
Тэтгэмж	41821.0	200018.9	30561.0	198089.7	73.1	99.0
"Алдарт эх" 1 одонтой эхчүүд	400.0	144800.0	600.0	139240.0	150.0	96.2
"Алдарт эх" 2 одонтой эхчүүд	4580.0	129980.0	2340.0	134640.0	51.1	103.6
Жирэмсэн эхчүүдийн тэтгэмж	27452.1	154848.1	21163.1	138754.9	77.1	89.6
Насны хишиг	-	-	93590.0	196720.0	-	-
Ахмад дайчин, гавьяатын нэмэгдэл	3100.0	19420.0	2600.0	16200.0	83.9	83.4
Ахмад настанд үзүүлсэн хөнгөлөлт	17118.7	70790.9	14967.6	64309.1	87.4	90.8
ХБИргэнд үзүүлсэн хөнгөлөлт	2529.2	25814.8	3850.1	19482.8	152.2	75.5
"Хүнс тэжээл" халамжийн хөтөлбөр	11778.0	71402.5	12389.0	74802.0	105.2	104.8
ОНО-д түшиглэсэн халамж	-	12000.0	29407.0	29797.0	-	2.4*
Бусад үйлчилгээ	1888.3	11086.8	145.5	2629.5	7.7	23.7

\*-Дахин их

Тайлант хугацаанд нийгмийн халамжийн сангаас 499 хүнд 378.4 сая төгрөгийн нийгмийн халамжийн тэтгэвэр, 553 хүнд 198.1 сая төгрөгийн тэтгэмж, "Алдарт эх"-ийн одонтой 2037

хүнд 273.8 сая төгрөг, 819 жирэмсэн эхчүүдэд 138.7 сая төгрөгийн тэтгэмж, 1287 хүнд 196.7 сая төгрөгийн насны хишиг, 18 ахмад дайчин, гавъяат цолтой хүнд 16.2 сая төгрөг, 1480 ахмад настанд 64.3 сая төгрөгийн хөнгөлөлт, 1273 хүнд 74.8 сая төгрөгийн хүнс тэжээлийн хөтөлбөрт, 116 хөгжлийн бэрхшээлтэй иргэдэд 19.5 сая төгрөгийн хөнгөлөлт тус тус олгосон байна.



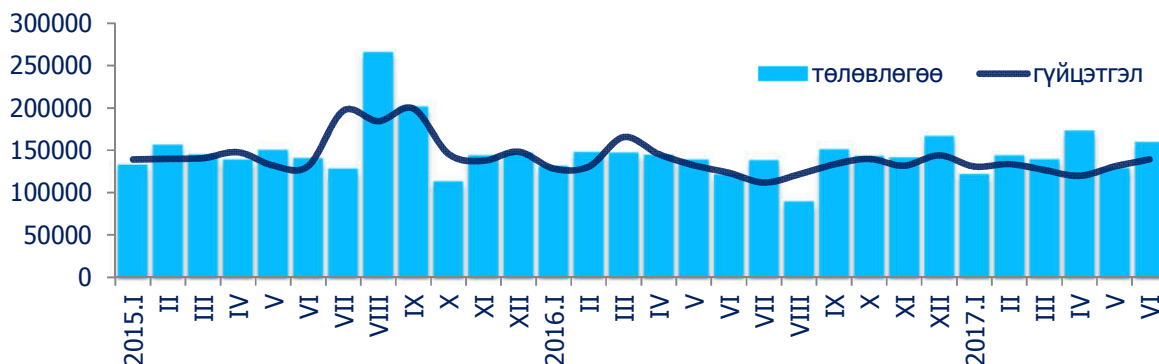
### НИЙТИЙН ҮЙЛЧИЛГЭЭ:

Тайлант хугацаанд нийтийн аж ахуй үйлчилгээний салбарын нийт орлого 781.3 сая төгрөг болж өнгөрсөн оны мөн үеийнхээс 5.4 хувиар буюу 44.6 мянган төгрөгөөр буурсан байна. Нийт орлогын 468.5 сая төгрөг буюу 59.9 хувь нь хүн амаас оруулсан орлого эзэлж байна.

Хүснэгт 8. Орон сууц нийтийн аж ахуйн орлогын байдал. мянган төгрөг

Үзүүлэлт	2016 I-VI	2017 I-VI	Өсөлт бууралт
Орон сууц	68916.8	59660.8	-9256.0
Ус борлуулалт-бүгд	384575.4	370397.2	-14178.2
үүнээс: хүн амд	226706.2	193701.8	-33004.4
аж ахуйн нэгжид	150553.2	172514.7	21961.5
үйлчилгээний байгууллагад	7316.0	4180.6	-3135.4
Сувагжуулалт	302800.4	281093.3	-21707.1
Бусад	69626.5	70132.3	505.8
<b>Дүн</b>	<b>825919.1</b>	<b>781283.6</b>	<b>-44635.5</b>

Зураг 8. Нийтийн үйлчилгээний салбарын орлогын төлөвлөгөө, гүйцэтгэл мянган төгрөг, сараар



### СУУЦ ӨМЧЛӨГЧДИЙН ХОЛБОО:

2017 оны эхний 6 сарын байдлаар дүүргийн сууц өмчлөгчдийн холбоодын орлогын төлөвлөгөөний биелэлт доорх байдалтай байна.

Хүснэгт 9. Сууц өмчлөгчдийн холбоодын орлогын биелэлт мянган төгрөг

Үзүүлэлт	Төлөвлөгөө	Гүйцэтгэл	ТБ%
Тавлаг өргөө	41009.8	33382.3	81.4
Маргад өргөө	36971.8	33736.5	91.2
Сод хөгжил	50556.7	41497.0	82.1
Шинэ элч	31573.8	35033.1	111.0



Уурхайчин	24564.0	19961.0	81.3
НИЙТ ДҮН	184676.1	163609.9	88.6



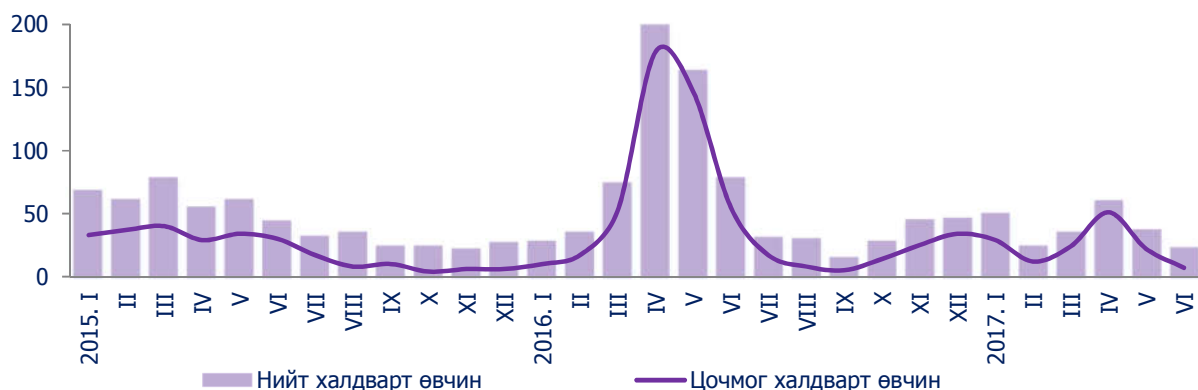
### ЭРҮҮЛ МЭНД:

Дүүрэгт эхний 6 сарын байдлаар 311 эх амаржиж, 311 хүүхэд төрүүлснээс гадны 61 эх амаржсан байна. Энэ хугацаанд 115086 хүн амбулторын үзлэгт хамрагдсан нь өнгөрсөн оны мөн үеэс 3095 хүнээр буюу 2.6 хувиар буурсан бол хэвтэн эмчлүүлсэн 4347 хүн байгаа нь өнгөрсөн оны мөн үетэй харьцуулахад 140 хүнээр буюу 3.3 хувиар өссөн байна.

Хүснэгт 10. Бүртгэгдсэн халдварт өвчин.

Үзүүлэлт	2016 I-VI	2017 I-VI	Өсөлт бууралт
Халдварт, паразит өвчин	134	85	-49
Заг хүйтэн	52	38	-14
Тэмбүү	43	22	-21
Мөөгөнцөр /кандидоз/	10	1	-9
Трихомониаз	28	23	-5
Кандилом	1	1	-
Цочмог халдварт өвчин	463	150	-313
Цусан суулга	-	2	2
Гепатит А	2	2	-
Скарлатин	3	4	1
Салхин цэцэг	33	73	40
Крансух	3	1	-2
Корь	351	1	-350
Хачигт рикеттиоз	-	1	1
Рож	1	3	2
Гар хөл амны өвчин	57	52	-5
Гахайн хавдар	-	1	1
Сүрьеэ	13	10	-3
Нийт халдварт өвчин	597	235	-362

Зураг 9. Халдварт өвчин /сараар/



2017 оны эхний хагас жилийн байдлаар халдварт паразит өвчин 85 болж нийт халдварт өвчний 36.2 хувийг эзэлж байгаа нь өнгөрсөн оны мөн үеэс 49 тохиолдлоор буюу 36.5 хувиар, цочмог халдварт өвчин 150 тохиолдол байгаа нь нийт халдварт өвчний 63.8 хувийг эзэлж, өнгөрсөн оны мөн үеэс 313 тохиолдлоор буюу 67.6 хувиар тус тус буурсан байна. Дүүргийн дунджаар 10000 хүн тутамд ногдох халдварт өвчнөөр өвчлөгсдийн тоо 82.0 байгаа нь өнгөрсөн оны мөн үеийнхээс 128.8 продициллээр буурсан байна.



**ГЭМТ ХЭРЭГ:** 2017 оны эхний хагас жилд 103 гэмт хэрэг бүртгэгдсэн нь өнгөрсөн оны мөн үеэс 32.2 хувиар буюу 49 хэргээр буурсан байна. Мөн хэрэг илрүүлэлт 66.7 хувь болж, өнгөрсөн оны мөн үеэс 5.9 пунктээр нэмэгдсэн байна.

Зураг 10. Бүртгэгдсэн гэмт хэрэг, сараар



Хүснэгт 11. Бүртгэгдсэн гэмт хэрэг

Хэргийн төрөл	2016 I-VI	2017 I-VI	Хэргийн өсөлт	Дүнд эзлэх хувь
Бүртгэгдсэн гэмт хэрэг	152	103	-49	100.0
Хүний амь	1	1	-	1.0
Хүчин	5	2	-3	1.9
Дээрэм	1	-	-1	0.0
Танхай	8	4	-4	3.9
ББМГУчруулах	63	43	-20	41.7
Ашиглах	2	-	-2	0.0
Хулгай	32	24	-8	23.3
<i>үүнээс: малын</i>	-	3	3	12.5*
Залилан	7	4	-3	3.9
ХАБЭсрэг	14	8	-6	7.8
Гэр бүлийн хүчирхийлэл	-	3	3	2.9
Бусад	19	14	-5	13.6
<b>Хэрэг илрүүлэлт</b>	<b>60.8</b>	<b>66.7</b>		

\*- малын хулгайн хэргийг нийт хулгайн хэрэгт эзлэх хувиар тооцсон.

Нийт бүртгэгдсэн гэмт хэргийн бүтцийг авч үзэхэд 41.7 хувийг бусдын бие махбодид гэмтэл учруулах /ББМГУчруулах/ хэрэг, 23.3 хувийг хулгай хэрэг, 13.6 хувийг бусад гэмт хэрэг, 7.8 хөдөлгөөний аюулгүй байдлын эсрэг /ХАБЭ/ гэмт хэрэг, 3.9 хувийг танхайн хэрэг, 3.9 хувийг залилангийн хэрэг, 2.9 хувийг гэр бүлийн хүчирхийллийн хэрэг, 1.9 хувийг хүчингийн хэрэг, 1.0 хувийг хүн амины хэрэг тус тус эзэлж байна. Малын хулгайн гэмт хэрэг 3 бүртгэгдсэн нь нийт бүртгэгдсэн хулгайн хэргийн 12.5 хувийг эзэлж байна. Тайлант хугацаанд дээрмийн болон ашиглах гэмт хэргүүд бүртгэгдээгүй байна.

Зураг 11. Согтуугаар болон гудамж талбайд үйлдэгдсэн гэмт хэрэг, сараар



Хүснэгт 12. Гудамж талбайд болон согтуугаар үйлдэгдсэн гэмт хэрэг

Хэргийн төрөл	2016 I-VI		2017 I-VI	
	согтуугаар	гудамж талбайд	согтуугаар	гудамж талбайд
Бүгд	52	37	40	18
Хүний амь	1	-	1	-
Хүчин	3	-	2	-
Танхай	6	3	2	1
ББМГУчруулах	35	21	32	9
Хулгай	2	3	-	2
ХАБЭсрэг	1	2	-	-
Гэр бүлийн хүчирхийлэл	-	-	1	-
Бусад	4	8	2	6
Дүнд эзлэх хувь	34.2	24.3	38.8	17.5

Зураг 12. Нийт гэмт хэрэг, үүнээс гудамж талбайд, согтуугаар үйлдэгдсэн, жил бүрийн I-VI сар



2017 оны эхний хагас жилийн байдлаар согтуугаар үйлдэгдсэн гэмт хэрэг 40 болж өнгөрсөн оны мөн үеэс 23.1 хувиар буюу 12 хэргээр буурсан байна. Энэ нь тайлант хугацаанд бүртгэгдсэн нийт гэмт хэргийн 38.8 хувийг эзэлж байгаа бөгөөд өнгөрсөн оны мөн үеэс 4.6 пунктээр нэмэгдсэн байна. Мөн гудамж талбайд үйлдэгдсэн хэргийн тоо 18 байгаа нь өнгөрсөн оны мөн үеэс 2.1 дахин бага буюу 19 хэргээр буурч, нийт гэмт хэргийн 17.5 хувийг эзэлж байгаа нь өмнөх оны мөн үеэс 6.8 пунктээр буурсан үзүүлэлт юм.

Зураг 13. Нийт гэмт хэрэгт эзлэх хувь, гудамж талбайд, согтуугаар үйлдэгдсэн, жил бүрийн I-VI сар



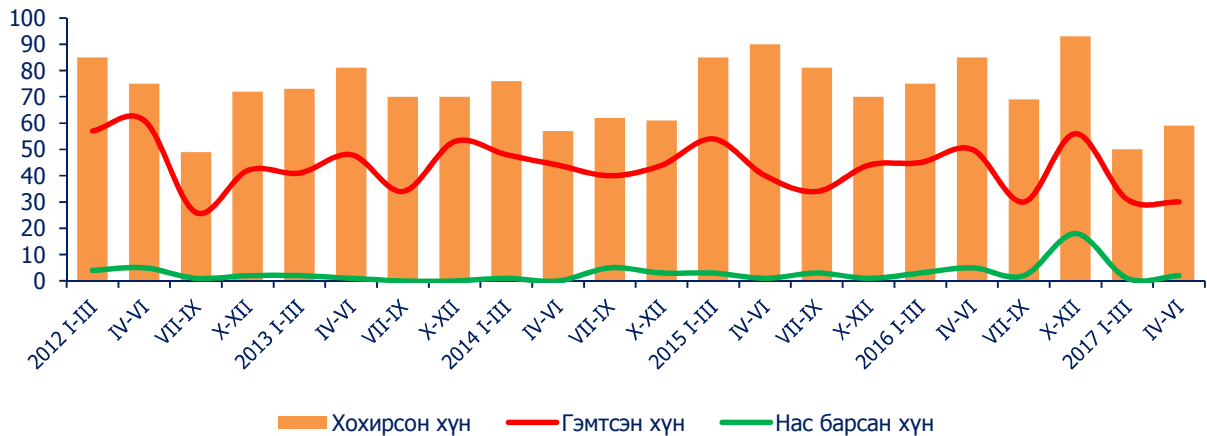
Тайлант хугацаанд гэмт хэрэгт 100 иргэн холбогдон шалгагдсаны 16.0 хувь буюу 16 нь эмэгтэйчүүд, 1 хүүхэд байна.

Хүснэгт 13. Гэмт хэрэгт холбогдсон хүмүүс

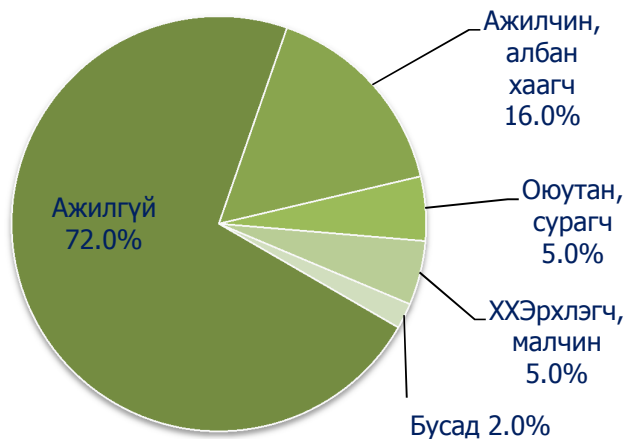
Үзүүлэлт	Хүний тоо		Өсөлт, бууралт	
	2016 I-VI	2017 I-VI	тоо	хувь
Гэмт хэрэгт холбогдсон хүн	149	100	-49	-32.9
Үүнээс: эмэгтэйчүүд	22	16	-6	-27.3
хүүхэд	5	1	-4	-80.0
Гэмт хэргийн улмаас хохирсон хүн	160	109	-51	-31.9
Үүнээс: нас барсан	8	3	-5	-62.5

гэмтсэн	94	61	-33	-35.1
Саатуулагдсан хүний тоо	865	1206	341	39.4
Учирсан хохирол /сая төгрөг/	184.9	76.2	-108.7	-58.8
Нөхөн төлүүлсэн хохирлын хэмжээ /сая төгрөг/	52.6	43.1	-9.5	-18.1

Зураг 14. Гэмт хэргийн улмаас хохирсон, гэмтсэн, нас барсан хүн, улирлаар



Зураг 15. Гэмт хэрэгт холбогдсон иргэд, хувиар, 2017 I-VI сар



хувийг буюу 43.1 сая төгрөгийг нөхөн төлүүлжээ.

2017 оны эхний хагас жилийн байдлаар гэмт хэргийн улмаас 109 хүн хохирсон ба үүнээс 61 хүн гэмтэж, 3 хүн нас барсан нь өнгөрсөн оны мөн үеэс гэмтсэн хүний тоо 35.1 хувиар буюу 33 хүнээр, нас барсан хүний тоо 2.7 дахин бага буюу 5 хүнээр буурсан байна. Тайлант хугацаанд 865 хүн саатуулагдсан нь өнгөрсөн оны мөн үеэс 39.4 хувиар буюу 341 хүнээр нэмэгдсэн байна.

Гэмт хэргийн улмаас 76.2 сая төгрөгийн хохирол учирсны 56.6

### БҮРТГЭЛТЭЙ АЖИЛГҮЙ ИРГЭД:

2017 оны 6 сарын байдлаар дүүрэгт ажил идэвхтэй хайж байгаа ажилгүй иргэд 515 байгаа нь өнгөрсөн оны мөн үеэс 14.5 хувиар буюу 87 хүнээр, эмэгтэй ажилгүй иргэд 310 байгаа нь өмнөх оны мөн үеэс 20.6 хувиар буюу 64 хүнээр тус тус буурсан байна. Тайлант сард ажил идэвхтэй хайж байгаа 6 хөгжлийн бэрхшээлтэй иргэд байна.

Зураг 16. Бүртгэлтэй ажилгүй иргэдийн хөдөлгөөн



Тайлант сард ажил идэвхтэй хайж байгаа 87 иргэн шинээр бүртгүүлсэн бөгөөд үүний 58.6 хувь нь буюу 51 нь эмэгтэйчүүд байна. Мөн энэ хугацаанд 6 иргэн ажилд зуучлуулан орсон байна.

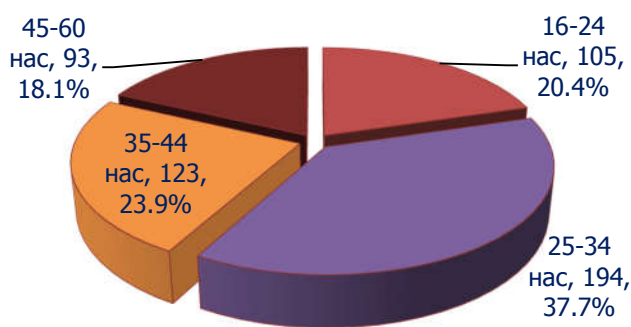
Бүртгэлтэй ажилгүй иргэдийн ажилд орсон байдлыг авч үзэхэд:

- хязгаарлагдмал хариуцлагатай компанид – 3
- төсөвт байгууллагад – 2
- бусад байгууллагад – 1 иргэн тус тус ажилд орсон байна.

Хүснэгт 14. Бүртгэлтэй ажилгүй иргэд, насны ангиллаар

Үзүүлэлт	2016.VI	Дүнд эзлэх хувь	2017.VI	Дүнд эзлэх хувь
15-24 нас	135	22.4	105	20.4
25-34 нас	233	38.7	194	37.7
35-44 нас	149	24.8	123	23.9
45-60 нас	85	14.1	93	18.1
Бүгд	602	100.0	515	100.0

Зураг 17. Бүртгэлтэй ажилгүй иргэд /насны бүлгээр/



2017 оны 6 сарын байдлаар ажил идэвхтэй хайж байгаа бүртгэлтэй ажилгүй иргэдийг насны ангиллаар авч үзэхэд 20.4 хувь нь 16-24 насны, 37.7 хувь нь 25-34 насны, 23.9 хувь нь 35-44 насны, 18.1 хувь нь 45-60 насны ажилгүй иргэд эзэлж байна.

Хүснэгт 15. Бүртгэлтэй ажилгүй иргэд, боловсролоор

■ 16-24 нас ■ 25-34 нас ■ 35-44 нас ■ 45-60 нас

Үзүүлэлт	Ажилгүй иргэд		Бүгдэд эзлэх хувь	
	2016.VI	2017.VI	2016.VI	2017.VI
Бүртгэлтэй ажилгүй иргэд	602	515	100.0	100.0
> Дээд	161	125	26.7	24.3

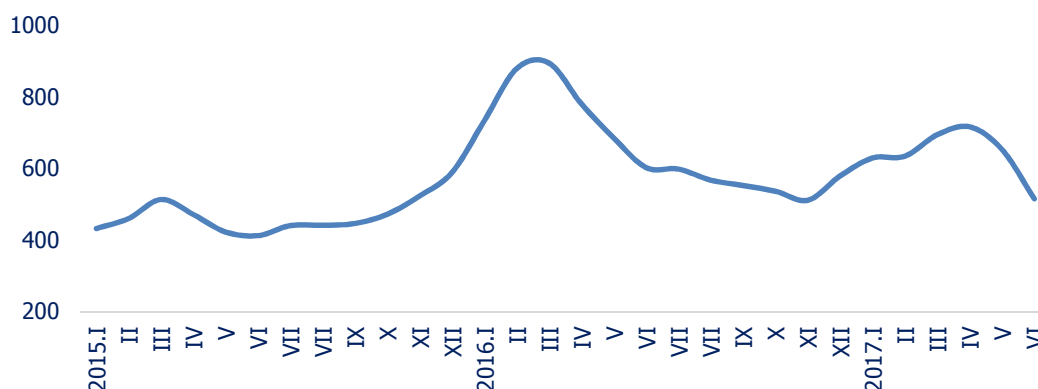
Тусгай дунд	58	32	9.6	6.2
Мэргэжлийн анхан шатны	65	51	10.8	9.9
Бүрэн дунд	266	257	44.2	49.9
Бүрэн бус дунд	31	35	5.1	6.8
Бага	15	11	2.5	2.1
Боловсролгүй	6	4	1.0	0.8

Зураг 18. Бүртгэлтэй ажилгүй иргэд /боловсролоор/



2017 оны 6 сарын байдлаар ажил идэвхтэй хайж байгаа ажилгүй иргэдийг боловсролын түвшингээр ангилж үзэхэд 24.3 хувийг дээд, 6.2 хувийг тусгай дунд, 9.9 хувийг мэргэжлийн анхан шатны, 49.9 хувийг бүрэн дунд, 6.8 хувийг бүрэн бус дунд, 2.1 хувийг бага боловсролтой 0.8 хувийг боловсролгүй ажилгүй иргэд эзэлж байна.

Зураг 14. Бүртгэлтэй ажилгүй иргэд, тоогоор, сараар



**ҮНЭ ХАНШ:**

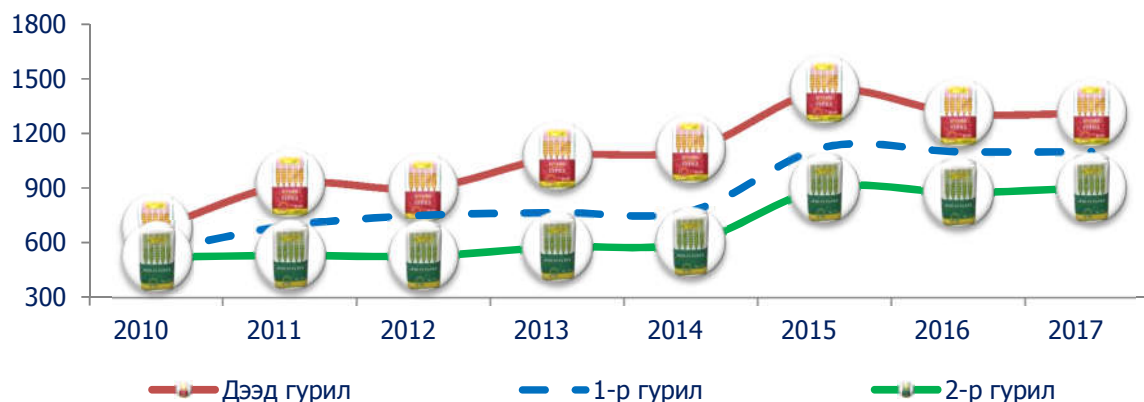
2017 оны 6 сарын хүнсний өргөн хэрэглээний 21 нэр төрлийн бүтээгдэхүүний дундаж үнийг ажиглахад доорх байдалтай байна.

Хүснэгт 16. Хүнсний барааны үнийн ажиглалт, 2017 оны 6 сарын дундаж үнэ

№	Хүнсний бараа	х.н	Хишиг-Уул супермаркет	Марал хүнсний дэлгүүр	Хэрлэн хүнсний зах	V&M супермаркет	Оранж супермаркет
1	"Алтан тариа" гурил	Дээд	кг	1350	1300	1300	1300
		I зэрэг	кг	1100	1100	1100	1100
		II зэрэг	кг	900	900	900	900
2	Будаа	цагаан	кг	2300	2200	2200	2200
		шар	кг	1300	1200	1300	1300

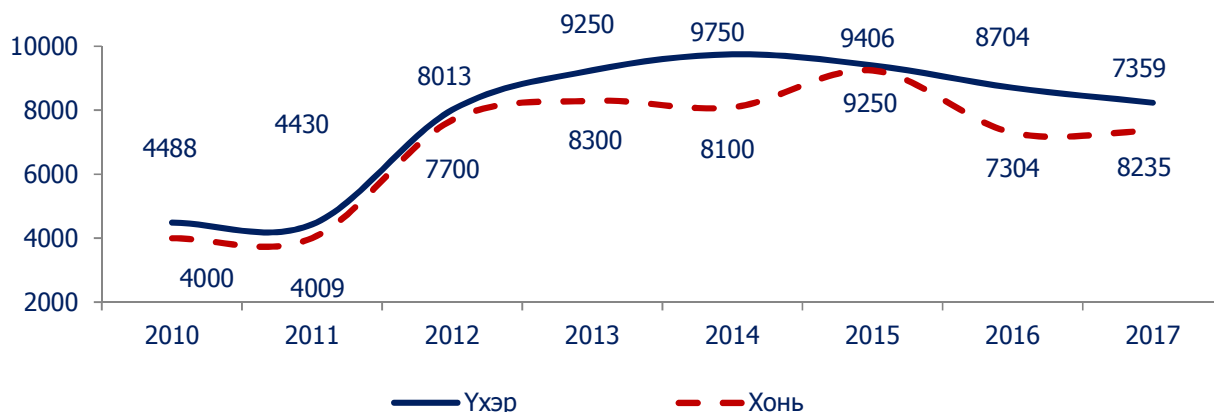
3	Хонины мах	ястай	кг			7063		7125
		цул	кг			7625		7625
4	Үхрийн мах	ястай	кг			7750		7870
		цул	кг			8750		8570
5	Адууны мах, ястай		кг			6450		6500
6	Ямааны мах		кг			4870		5000
7	Элсэн чихэр		кг	2150	2200		2200	2100
8	Сүү /задгай/		л	1100				
9	Тараг /задгай/		л	1350				
10	Цөцгийн тос, Орос		кг	3300	3400		3400	
11	Байцаа		кг			1350	1350	1350
12	Манжин		кг			1360	1375	1375
13	Төмс	монгол	кг			750	800	750
14	Лууван	монгол	кг			950	800	900
15	Сонгино	хятад	кг			1100	1100	1200
		монгол	кг			3000	2750	2900
16	Сармис, булцуу		ш			500	500	500
17	Огурцы, хятад		кг			5000	5000	4800
18	Помидор, хятад /үрлэн/		кг			5250	5000	5500
19	Ургамлын тос/ sunny gold/		ш	3500	3500		3700	3500
20	Өндөг		ш	350	330		330	350
21	Талх	бүриад том 900 гр	ш	1600	1600		1500	1500
		Дунд 700 гр	ш	1400	1300		1350	1350
		жижиг 500 гр	ш	1100	1100		1100	1100
		Есөн шанд /жижиг/	ш	1200	1200		1200	1200
		Атар талх	ш	1100	1100		1100	1100

Зураг 19. "Алтан тариа" гурилын үнэ / жил бүрийн 6 сар/





Зураг 20. Нэг кг цул махны үнэ /жил бүрийн 6 сар/



Хүснэгт 17. Үйлчилгээний үнийн тариф /НӨТ-гүй үнэ/

Үзүүлэлт	Айл өрхөд	Аж ахуйн нэгж байгууллагад
Дулаан	1 м <sup>2</sup> =600 төг	1м <sup>3</sup> =983 төг
Дулааны суурь тариф	40 м <sup>2</sup> хүртлэх=3000 төг 40м <sup>2</sup> - 80м <sup>2</sup> = 5000 төг 81м <sup>2</sup> –аас дээш = 10000 төг	-
Халуун ус	Өвөл 1 хүн=2875 төг /тоолуургүй/ 1м <sup>3</sup> =1484 төг /тоолууртай /	1гкал=62745 төг
	Зун 1 хүн=4025 төг /тоолуургүй/ 1м <sup>3</sup> =1484 төг /тоолууртай /	
Цэвэр ус*	1 хүн=0.8 төг /тоолуургүй/ 1 л=0.65 төг /тоолууртай/ Суурь хураамж =1800 төг	1 л=1.50 төг /тоолуургүй/ 1 л=1.20 төг /тоолууртай/ 1 л=5.45 төг /зөөврөөр/
Бохир ус*	1 хүн=0.77 төг /тоолуургүй/ 1 л=0.63 төг /тоолууртай/	1 л=1.50 төг /тоолуургүй/ 1 л=1.20 төг/тоолууртай/

\*2016 оны 2 сарын 1-нээс мөрдөж байгаа тариф

Хүснэгт 18. Цахилгааны үнийн тариф /НӨТ-гүй үнэ/

Хэрэглэгчдийн ангилал	Хэмжих нэгж	Тариф /НӨАТ-гүй/
<b>* Айл өрхөд борлуулах цахилгааны тариф</b>		
Энгийн тоолууртай		
Сарын нийт хэрэглээний 150 кВт.ц	төг/квт.ц	98.4
Сарын нийт хэрэглээний 151 кВт.ц-аас дээш	төг/квт.ц	118.2
<b>2 тарифт тоолууртай</b>		
Өдрийн хэрэглээ /06.00-21.00/	төг/квт.ц	104.3
Орой, шөнийн хэрэглээ /21.00-06.00/	төг/квт.ц	77.1
<b>Сарын суурь тариф</b>	төг/сар	2000.0
<b>* Аж ахуйн нэгж, байгууллагад борлуулах цахилгааны тариф</b>		
Энгийн тоолууртай		
Өдрийн хэрэглээ /06.00-17.00/	төг/квт.ц	128.5

Оройн хэрэглээ /17.00-24.00/	төг/квт.ц	209.8
Шөнийн хэрэглээ /24.00-06.00/	төг/квт.ц	77.1
3 тарифт тоолууртай /уул уурхай, үйлдвэрийн газар/		
Өдрийн хэрэглээ /06.00-17.00/	төг/квт.ц	155.9
Оройн хэрэглээ /17.00-24.00/	төг/квт.ц	276.0
Шөнийн хэрэглээ /24.00-06.00/	төг/квт.ц	77.1

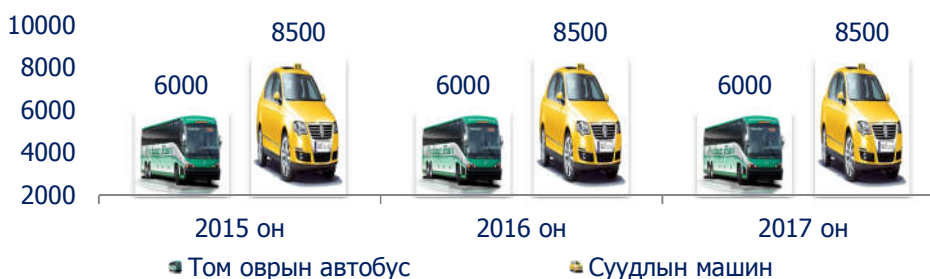
\* 2015 оны 7 сарын 25-ны өдрөөс мөрдөж буй тариф

### Хүснэгт 19. Түлш шатахууны үнэ

Шатахууны нэр төрөл	2016. XII	2016. I	2017. II	2017. III	2017.IV	2017.V	2017. VI
АИ -76,80	1440	1440	1480	1480	1480	1480	1480
АИ -92,93	1540	1540	1630	1630	1630	1630	1630
Дизель түлш	1650	1650	1720	1720	1720	1720	1720

2017 оны 6 сарын байдлаар түлш, шатахууны үнийг өнгөрсөн оны мөн үетэй харьцуулж үзэхэд АИ-80 бензин 0.6 хувиар буюу 10 төгрөгөөр буурсан бол АИ-92 бензин 1.8 хувиар буюу 30 төгрөгөөр, дизель түлш 1.8 хувиар буюу 10 төгрөгөөр тус тус өссөн байна.

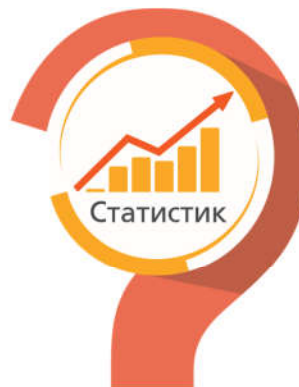
### Зураг 21. Хот хоорондын зорчигч тээврийн үнэ /УБ-БН, БН-УБ/



## СТАТИСТИКИЙН ХЭЛТЭС

2017 оны 7 дугаар сарын 6 өдөр

# СТАТИСТИКИЙН МЭДЭЭЛЛИЙГ ХЭРХЭН АВАХ ВЭ?



 Цахимаар:

[www.1212.mn](http://www.1212.mn)

Статистик мэдээллийн  
нэгдсэн сан



[www.nso.mn](http://www.nso.mn)

Та статистик мэдээллийг байнга  
авч байхыг хүсвэл **ЭНД ДАРЖ**  
бүртгүүлнэ үү

Энэ хэсэгт өөрийн e-mail  
хаягаа бүртгүүлснээр  
статистикийн мэдээллийг  
цаг алдалгүй тогтмол авч  
байх болно.

**SOCIAL NETWORK**



[www.facebook.com/  
Статистик-Мэдээлэл](http://www.facebook.com/Статистик-Мэдээлэл)



[www.twitter.com/  
statistic\\_mn](http://www.twitter.com/statistic_mn)



Ухаалаг гар утас, таблет  
ашиглан статистик мэдээлэл  
авах **ezStat** аппликейшн



Статистикийн хэвлэмэл  
бүтээгдэхүүнийг унших  
**МонСтат** аппликейшн



Утсаар:



Лавлах утас

**1900-1212**