



БАГАНУУР ДҮҮРГИЙН ЗАСАГ ДАРГЫН ДЭРГЭДЭХ СТАТИСТИКИЙН ХЭЛТЭС



Танаа

БАГАНУУР ДҮҮРГИЙН ЭДИЙН ЗАСАГ, НИЙГМИЙН БАЙДАЛ

/2014 оны эхний 3-р улирал/

/албан ёсны статистик мэдээллээр бэлтгэсэн танилцуулга/

2014 он

ДҮҮРГИЙН ЭДИЙН ЗАСАГ, НИЙГМИЙН ҮНДСЭН ҮЗҮҮЛЭЛТҮҮД

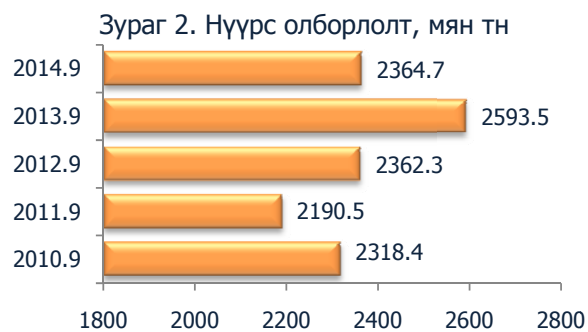
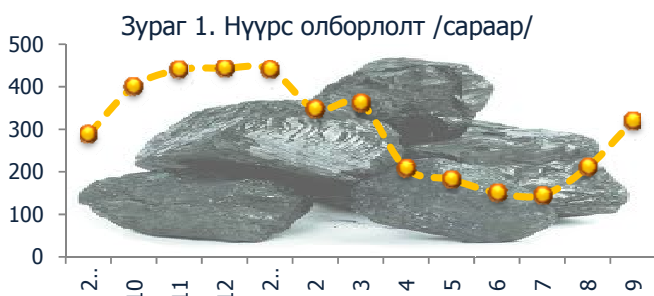
Хүснэгт 1. Жил бүрийн эхний 3-р улирлын байдлаар

	Хэмжих нэгж	2008	2009	2010	2011	2012	2013	2014
Суурин хүн ам	Тоо	25877	25875	26905	27036	27440	27936	
Шинээр төрсөн хүүхэд	Тоо	513	524	475	498	528	619	584
Нас баралт	Тоо	131	109	129	153	124	131	143
Шилжиж ирсэн	Тоо	849	774	1031	680	712	798	859
Шилжиж явсан	Тоо	1394	1244	1285	962	841	1019	917
Ажилгүйчүүд	Тоо	442	663	797	512	313	516	367
Халдварт өвчин	Тоо	606	409	392	401	407	427	333
Бүртгэгдсэн гэмт хэрэг	Тоо	234	224	207	169	205	211	175

АЖ ҮЙЛДВЭР: Аж үйлдвэрийн бүтээгдэхүүний нийт үйлдвэрлэлт 2014 оны эхний 3-р улирлын байдлаар 68.6 тэрбум төгрөг байгаа нь өнгөрсөн оны мөн үеэс 1.3 хувиар буюу 0.9 тэрбум төгрөгөөр буурсан байна.

Хүснэгт 2. Аж үйлдвэрийн бүтээгдэхүүн үйлдвэрлэлт

Үзүүлэлт	Нийт үйлдвэрлэлт /биет хэмжээгээр/			Нийт үйлдвэрлэлт /үнийн дүнгээр, мянган төгрөг/		
	2013 он	2014 он	өсөлт бууралт	2013 он	2014 он	өсөлт бууралт
Нүүрс олборлолт	2593.5	2364.7	-228.8	53741750.0	53205750.0	-536000.0
Дулаан дамжуулалт	100.7	102.4	1.7	1815335.9	1932378.4	117042.5
Талх үйлдвэрлэлт	55.6	70.2	14.6	70651.5	89821.0	19169.5
Нарийн боов үйлдвэрлэлт	82.8	105.4	22.6	165428.9	218108.5	52679.6
Арматур	14089.0	13267.0	-822.0	13758275.0	13206540.0	-551735.0



Тайлант хугацааны аж үйлдвэрийн бүтээгдэхүүн үйлдвэрлэлтийг /биет хэмжээгээр/ өнгөрсөн оны мөн үетэй харьцуулахад талх үйлдвэрлэлт 26.3 хувиар буюу 14.6 тонноор, нарийн боов үйлдвэрлэлт 27.3 хувиар буюу 22.6 тонноор, дулаан дамжуулалт 1.7 хувиар буюу 1.7 мянган гкал-аар тус тус өссөн бол нүүрс олборлолт 8.8 хувиар буюу 228.8 мянган тонноор, арматур үйлдвэрлэлт 5.8 хувиар буюу 822.0 тонноор тус тус буурсан байна.

Харин аж үйлдвэрийн бүтээгдэхүүн үйлдвэрлэлтийг үнийн дүнгээр өнгөрсөн оны мөн үетэй харьцуулж үзэхэд талх үйлдвэрлэлт 27.1 хувиар буюу 19.2 сая төгрөгөөр, нарийн боов үйлдвэрлэлт 31.8 хувиар буюу 52.7 сая төгрөгөөр, дулаан дамжуулалт 6.4 хувиар буюу 117.0 сая төгрөгөөр тус тус өссөн бол, нүүрс олборлолт 1.0 хувиар буюу 536.0 сая төгрөгөөр, арматур үйлдвэрлэлт 4.0 хувиар буюу 551.7 сая төгрөгөөр тус тус буурсан үзүүлэлттэй байна.



ТЭЭВЭР: Автотээврийн салбарын орлого 2014 оны эхний 3-р улирлын байдлаар 559.9 сая төгрөг байгаа нь өнгөрөгч оны мөн үеэс 14.3 хувиар буюу 93.6 сая төгрөгөөр буурсан байна.

Хүснэгт 3. Тээврийн салбарын гол үзүүлэлт

Үзүүлэлт	2012 он	2013 он	2014 он	Өсөлт бууралт
Нийт орлого \мян төг\	504637.3	653548.9	559939.9	-93609.0
Тээсэн зорчигч \мян хүн\	149.1	134.0	165.2	31.2
Зорчигч эргэлт \мян хүн км/\	20128.5	18090.0	22302.0	4212.0

Тайлант хугацаанд автотээврээр давхардсан тоогоор 165.2 мянган зорчигч тээвэрлэж, 22302.0 мянган хүн километрийн ажил үйлчилгээг гүйцэтгэсэн нь өнгөрсөн оны мөн үеэс зорчигчдын тоо 23.3 хувиар буюу 31.2 мянган хүнээр, зорчигч эргэлт 10.1 хувиар буюу 2038.5 мянган хүн километрээр, зорчигчдын тоо 23.3 хувиар буюу 4212.0 мянган хүн километрээр тус тус нэмэгдсэн байна.

ШУУДАН ХОЛБОО: Шуудан холбооны үйлчилгээний орлого 2014 оны эхний 3-р улиралд 364.7 сая төгрөг болж өнгөрсөн оны мөн үеэс 2.5 хувиар буюу 9.4 сая төгрөгөөр буурсан бол хүн амаас орсон орлого 203.4 саяд хүрч, өнгөрсөн оны мөн үеэс 1.8 хувиар буюу 3.6 сая төгрөгөөр өссөн байна. Нийт орлогын 55.8 хувийг хүн амаас орсон орлого эзэлж байгаа бөгөөд нийт орлогын дүнд эзлэх хувь өнгөрсөн оны мөн үеэс 2.4 пунктээр нэмэгдсэн байна.

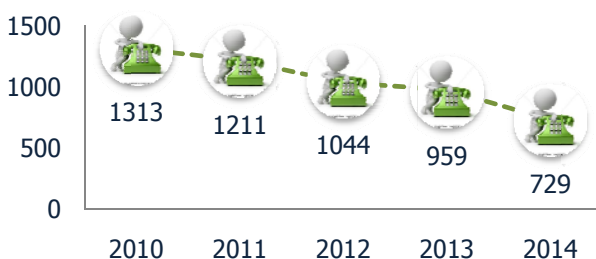
Зураг 4. Шуудан холбооны үйлчилгээний орлого, сая төгрөг



Хүснэгт 4. Шуудан холбооны үзүүлэлтүүд

Үзүүлэлтүүд	2013 он	2014 он	өөрчлөлт
Холбооны үйлчилгээний орлого, мян.төг	374173.0	364737.3	-9435.7
Үүнээс: хүн амаас орсон орлого	199845.5	203440.7	3595.2
Суурин телефон цэг	959	729	-230
Үүнээс айл өрхийн	549	312	-237

Зураг 5. Суурин телефон хэрэглэгчдийн тоо



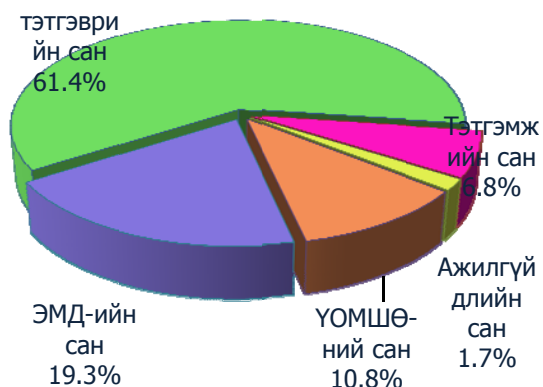
Тайлант хугацаанд суурин телефон хэрэглэгчдийн тоо 729 байгаагаас 42.8 хувь буюу 312 нь айл өрхийн хэрэглэгчид байна.

Шуудан үйлчилгээний салбар 2014 оны эхний 3-р улиралд 10.9 мянган ширхэг бичиг захидал, 1.0 мянган ширхэг илгээмж, 108.0 мянган ширхэг тогтмол хэвлэлийг хэрэглэгчдэд хүргэсэн байна.

НИЙГМИЙН ДААТГАЛ: 2014 оны эхний 3-р улирлын байдлаар нийгмийн даатгалын сангийн орлого 6861.7 сая төгрөг болж өнгөрсөн оны мөн үеийнхээс 4.6 хувиар буюу 306.2 сая төгрөгөөр, зарлага 12469.5 сая төгрөгт хүрсэн нь өнгөрсөн оны мөн үеэс 19.5 хувиар буюу 2039.6 сая төгрөгөөр өссөн байна.

Нийт орлогын 61.4 хувь буюу 4209.6 сая төгрөг тэтгэврийн санд, 6.8 хувь буюу 469.9 сая төгрөг тэтгэмжийн санд, 1.7 хувь буюу 115.3 сая төгрөг ажилгүйдлийн санд, 10.8 хувь буюу 739.7 сая төгрөг ҮОМШӨ санд, 19.3 хувь буюу 1327.2 сая төгрөг нь эрүүл мэндийн даатгалын санд тус тус төвлөрсөн байна.

Зураг 6. Нийгмийн даатгалын сангийн орлогын бүрдэлт

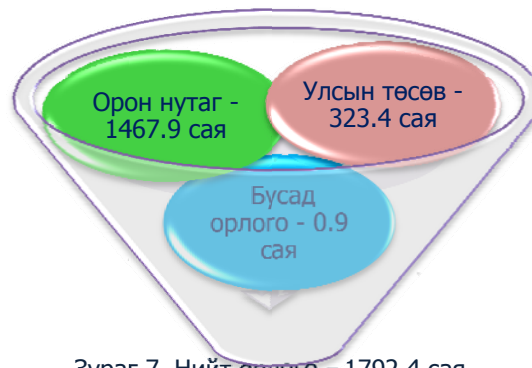


Хүснэгт 5. Нийгмийн даатгалын сан

Үзүүлэлт	2013 он		2014 он	
	Хүний тоо	Сая төгрөг	Хүний тоо	Сая төгрөг
Сангийн орлого бүгд		6555.5		6861.7
үүнээс: тэтгэврийн сан		4211.2		4209.6
тэтгэмжийн сан		444.6		469.9
ажилгүйдлийн сан		108.4		115.3
ҮОМШӨ-ний сан		516.8		739.7
ЭМД-ын сан		1274.5		1327.2
Сангийн зарлага бүгд		10429.9		12469.5
үүнээс: тэтгэврийн сан	3318	6715.8	3633	8190.4
тэтгэмжийн сан	2024	430.9	2226	535.1
ажилгүйдлийн сан	279	123.7	148	131.3
ҮОМШӨ-ний сан	1112	1390.6	1035	1390.2
ЭМД-ын сан	81899	1768.9	19681	2222.5

Тайлант хугацаанд 3633 хүнд 8190.4 сая төгрөгийн тэтгэвэр, 2226 хүнд 535.1 сая төгрөгийн тэтгэмж, 1035 хүнд 1390.2 сая төгрөгийн үйлдвэрлэлийн осол, мэргэжлээс шалтгаалах өвчний тэтгэмж, 19681 хүнд 2222.5 сая төгрөгийн эрүүл мэндийн даатгал, 148 хүнд 131.3 сая төгрөгийн ажилгүйдлийн тэтгэмжийг тус тус олгосон байна.

НИЙГМИЙН ХАЛАМЖ: 2014 оны эхний 3-р улирлын байдлаар нийгмийн халамжийн сангийн 18.0 хувь буюу 323.4 сая төгрөг улсын төсвийн, 81.9 хувь буюу 1467.9 сая төгрөг орон нутгийн төсвийн, 0.1 хувь буюу 0.9 сая төгрөг бусад орлогоор санхүүжигдсэн байна.



Зураг 7. Нийт орлого - 1792.4 сая

Хүснэгт 6. Нийгмийн халамжийн сангийн орлого, зарлага

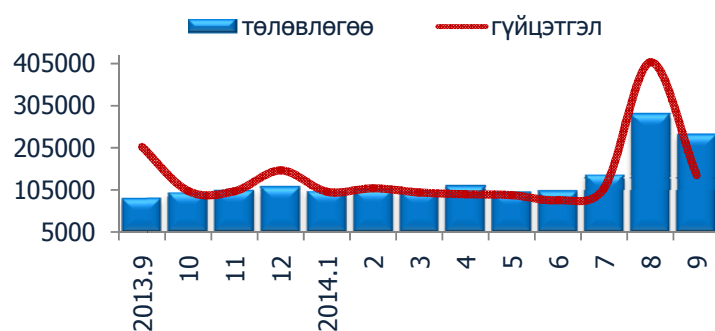
Үзүүлэлт	2013 он		2014 он	
	Мян төг	Хүний тоо	Мян төг	Хүний тоо
Нийгмийн халамжийн сан бүгд	1764099.0		1792382.4	
үүнээс улсын төсвөөс	271200.0		323400.0	
орон нутгийн төсвөөс	1334804.8		1467992.6	
хүний хөгжил сангийн санхүүжилт	149359.0		-	
бусад орлого	8735.2		989.8	
Нийгмийн халамжийн сангийн зарлага бүгд	1698925.1		1750678.0	
үүнээс:Тэтгэвэр	476027.9	554	544171.7	537
Тэтгэмж	261864.8	341	252089.2	548
Жирэмсэн эхчүүдийн тэтгэмж	282751.7	852	279163.8	775
"Хүний хөгжил" сан	150922.0	905	-	
Ахмад дайчин, гавьяатын нэмэгдэл	33137.0	22	33360.1	22
"Алдарт эх" 1 одонтой эхчүүд	150200.0	754	151800.0	759
"Алдарт эх" 2 одонтой эхчүүд	121200.0	1254	125400.0	1254
Ахмад настанд үзүүлсэн хөнгөлөлт	105652.4	2168	220234.0	2021
ХБИргэнд үзүүлсэн хөнгөлөлт	47696.6	144	60640.3	251
ОНО-д түшиглэсэн халамжийн үйлчилгээ	22654.4	619	35472.7	1221
Хүнс тэжээл нийгмийн халамжийн хөтөлбөр	34790.0	540	41795.0	828
Бусад үйлчилгээ	4533.9		6551.2	
Төвлөрүүлсэн хөрөнгө	7494.4			

Тайлант хугацаанд халамжийн сангаас 537 хүнд 544.2 сая төгрөгийн тэтгэвэр, 548 хүнд 252.1 сая төгрөгийн тэтгэмж, 775 жирэмсэн эхчүүдэд 279.2 сая төгрөгийн тэтгэмж, 22 ахмад дайчин, гавьяат цолтой хүнд 33.4 сая төгрөг, алдарт эхийн одонтой 2013 эхчүүдэд 346.0 сая төгрөг, 2021 ахмад настанд 220.2 сая төгрөг, 251 хөгжлийн бэрхшээлтэй иргэдэд 60.6 сая төгрөгийн хөнгөлөлт олон нийтийн оролцоонд түшиглэсэн халамжийн үйлчилгээнд 1221 иргэн хамрагдаж 35.4 сая төгрөг тус тус олгосон байна.

Харин хүнс тэжээл нийгмийн халамжийн хөтөлбөрт 828 иргэн хамрагдаж 41.8 сая төгрөг хүртсэн байна.

НИЙТИЙН ҮЙЛЧИЛГЭЭ:
Энэ оны эхний 3-р улирлын байдлаар нийтийн аж ахуй үйлчилгээний салбарын нийт орлого 1234.1 сая төгрөг болж өнгөрсөн оны мөн үеийнхээс 30.0 хувиар буюу 279.3 сая төгрөгөөр өссөн байна. Мөн нийт орлогын 653.1 сая төгрөг буюу 53.0 хувь нь хүн амаас оруулсан орлого эзэлж байна.

Зураг 8. Орлогын төлөвлөгөөний биелэлт



Хүснэгт 7. Орон сууц нийтийн аж ахуйн орлого

/мянган төгрөг/

Үзүүлэлт	2013 он	2014 он	Өсөлт бууралт
Орон сууц	149715.0	147408.7	-2306.3
Ус борлуулалт-бүгд	343608.9	404466.9	60858
үүнээс: хүн амд	212183.7	251502.9	39319.2
аж ахуйн нэгжид	126331.6	146347.5	20015.9
үйлчилгээний байгууллагад	5093.6	6616.4	1522.8
Сувагжуулалт	308951.7	353478.9	44527.2
Бусад	32588.5	48781.5	16193.0
Татаас	120000.0	280000.0	160000.0
Дүн	954864.1	1234136.1	279272.0

СУУЦ ӨМЧЛӨГЧДИЙН ХОЛБОО: Тайлант хугацаанд дүүргийн СӨХ-дын орлогын төлөвлөгөөний биелэлт доорх байдалтай байна.

Хүснэгт 8. Сууц өмчлөгчдийн холбоодын орлогын байдал

/мянган төгрөг/

Үзүүлэлт	Төлөвлөгөө	Гүйцэтгэл	ТБ%
Тавлаг өргөө	46862.6	46376.7	99.0
Маргад өргөө	40410.0	38999.6	96.5
Сод хөгжил	44495.3	57131.6	128.4
Шинэ элч	45580.2	45221.3	99.2
Уурхайчин	37936.0	31908.8	84.1
НИЙТ ДҮН	215284.1	219638.0	101.4

ЭРҮҮЛ МЭНД: Дүүргийн эрүүл мэндийн нэгдлийн мэдээлснээр энэ оны эхний 3-р улирлын байдлаар дүүрэгт 658 эх амаржиж, 663 хүүхэд төрүүлснээс гадны 100 эх амаржсан байна. Тайлант хугацаанд 180430 хүн амбульторын үзлэгт хамрагдсан нь өнгөрсөн оны мөн үеэс 18616 хүнээр буюу 12.0 хувиар, 5032 хүн хэвтэн эмчлүүлсэн нь өнгөрсөн оны мөн үетэй харьцуулахад 148 хүнээр буюу 3.0 хувиар тус тус өссөн байна.

Хүснэгт 9. Бүртгэгдсэн халдварт өвчин

Үзүүлэлт	2013 он	2014 он	Өсөлт бууралт
Халдварт паразит өвчин	263	238	-25
Заг хүйтэн	88	57	-31
Тэмбүү	69	83	14
Мөөгөнцөр	-	8	8
Трихомноз	49	54	5
Сүрьеэ	36	30	-6
Кандидоз	21	6	-15
Цочмог халдварт өвчин	164	95	-87
Цусан суулга	14	23	-9
Гепатит А	18	6	-12
Салхин цэцэг	28	57	29

Гахай хавдар	83	3	-80
Сальмонеллез	2	-	-2
Роже	3	1	-2
Татран	-	2	2
Гар хөл амны өвчин	15	3	-12
Скарлатин	1	-	-1
Нийт халдварт өвчин	427	333	-112

Зураг 9. Халдварт өвчин /сараар/

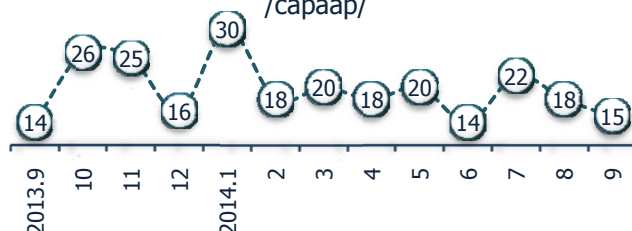


Энэ оны эхний 3-р улирлын байдлаар халдварт өвчний 333 тохиолдол гарсан нь өнгөрсөн оны мөн үеэс 112 тохиолдлоор буюу 27.0 хувиар буурсан байна. Дүүргийн дунджаар 10000 хүн тутамд ногдох халдварт өвчнөөр өвчлөгсдийн тоо 122.3 продицмил болсон нь өнгөрсөн оны мөн үеийнхээс 36.4 пунктээр буурсан байна.

Энэ хугацаанд халдварт паразит өвчин 238 болж нийт халдварт өвчний 72.0 хувийг эзэлж байгаа нь өнгөрсөн оны мөн үеэс 25 тохиолдлоор буюу 10.0 хувиар, цочмог халдварт өвчин 95 тохиолдол байгаа нь нийт халдварт өвчний 29.0 хувийг эзэлж, өнгөрсөн оны мөн үеэс 87 тохиолдлоор буюу 53.0 хувиар тус тус буурсан байна.

ГЭМТ ХЭРЭГ: Дүүрэгт 2014 оны эхний 3-р улирлын байдлаар 175 гэмт хэрэг бүртгэгдсэн нь өмнөх оны мөн үеэс 17.1 хувиар буюу 36 хэргээр буурсан байна. Харин хэрэг илрүүлэлт 68.8 хувьтай байгаа нь өнгөрсөн оны мөн үеэс 6.5 пунктээр нэмэгдсэн байна.

Зураг 10. Бүртгэгдсэн гэмт хэрэг /сараар/



Хүснэгт 10. Бүртгэгдсэн гэмт хэрэг, төрлөөр

Хэргийн төрөл	Хэргийн тоо		Хэргийн өсөлт	Дүнд эзлэх хувь
	2013 он	2014 он		
Хүн амь	1	-	-1	-
Хүчин	5	1	-4	0.6
Дээрэм	5	5	-	2.9
Танхай	8	5	-3	2.9
ББМГУчруулах	85	92	7	52.6
Ашиглах	3	-	-3	-
Хулгай	49	26	-23	14.9
<i>үүнээс: малын</i>	<i>12</i>	<i>1</i>	<i>-11</i>	<i>3.8*</i>

Булаалт	-	-	-	-
Залилан	8	-	-8	-
ХАБЭсрэг	14	13	-1	7.4
Гал түймэр	-	-	-	-
Бусад	33	33	-	18.9
Бүгд	211	175	-36	100.0
Хэрэг илрүүлэлт	62.3	68.8		

*-малын хулгайн хэргийг нийт хулгайн хэрэгт эзлэх хувиар тооцсон.

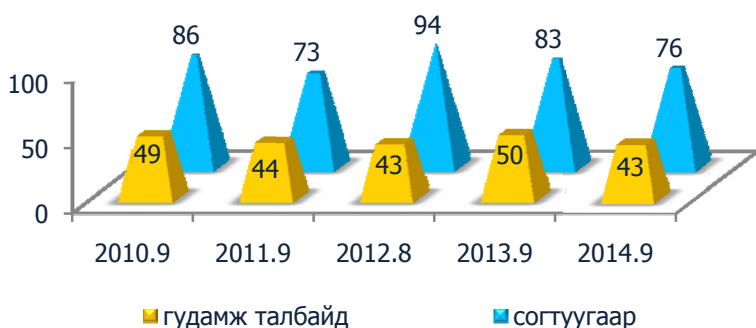
Нийт бүртгэгдсэн гэмт хэргийн 52.6 хувийг бусдын бие махбодид гэмтэл учруулах /ББМГУчруулах/ хэрэг, 14.9 хувийг хулгайн хэрэг, 18.9 хувийг бусад хэргүүд, 7.4 хувийг хөдөлгөөний аюулгүй байдлын эсрэг гэмт хэрэг, 2.9 хувийг танхайн хэрэг, 2.9 хувийг дээрмийн хэрэг, 0.6 хувийг хүчингийн хэрэг тус тус эзэлж байна. Малын хулгайн хэрэг 1 бүртгэгдсэн нь бүртгэгдсэн хулгайн хэргийн 3.8 хувийг эзэлж байна. Тайлант хугацаанд хүний амь, ашиглах, булаалт, залилангийн болон гал түймрийн хэргүүд бүртгэгдээгүй байна.



Хүснэгт 11. Согтуугаар болон гудамж талбайд үйлдэгдсэн гэмт хэрэг

Хэргийн төрөл	2013 он		2014 он	
	согтуугаар	гудамж талбайд	согтуугаар	гудамж талбайд
Хүн амь	1	-	-	-
Хүчин	1	-	-	1
Дээрэм	3	4	4	1
Танхай	7	7	4	-
ББМГУчруулах	57	24	52	29
Хулгай	4	3	3	3
Залилан	-	2	-	-
ХАБЭсрэг	5	1	2	1
Бусад	5	9	11	8
Бүгд	83	50	76	43
Дүнд эзлэх хувь	39.3	23.7	43.4	24.6

Зураг 12. Согтуугаар болон гудамж талбайд үйлдэгдсэн гэмт хэрэг



2014 оны эхний 3-р улирлын байдлаар согтуугаар үйлдэгдсэн гэмт хэрэг 76 байгаа нь өнгөрсөн оны мөн үеэс 8.4 хувиар буюу 7 хэргээр буурсан байна. Энэ нь тайлант хугацаанд бүртгэгдсэн хэргийн 43.4 хувийг эзэлж байгаа бөгөөд өнгөрсөн оны мөн үеэс 4.1 пунктээр нэмэгдсэн байна.

Тайлант хугацаанд гудамж талбайд үйлдэгдсэн гэмт хэрэг 43 болж өнгөрсөн оны мөн үеэс 14.0 хувиар буюу 7 хэргээр буурсан ба нийт гэмт хэргийн 24.6 хувийг эзэлж, өнгөрсөн оноос 0.9 пунктээр нэмэгдсэн байна.

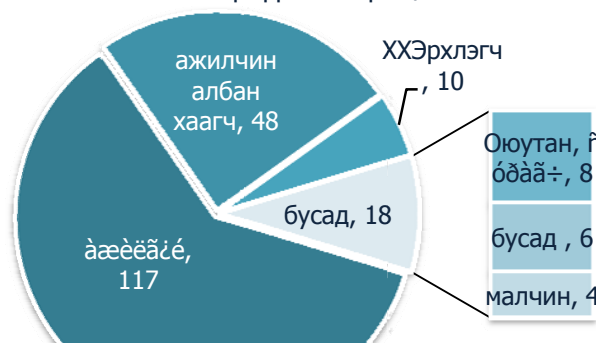
Оны эхний 3-р улирлын байдлаар гэмт хэрэгт 193 иргэн холбогдон шалгагдсаны 17.6 хувь буюу 34 нь эмэгтэйчүүд, 3.1 хувь буюу 6 нь 18 хүртэлх насны хүүхэд байна. Гэмт хэрэгт холбогдсон 18 нас хүртэлх насны хүүхэд өнгөрсөн оны мөн үеэс 71.4 хувиар буюу 15 хүүхдээр, эмэгтэйчүүд 19.0 хувиар буюу 8 хүнээр тус тус буурсан байна.

Хүснэгт 12. Гэмт хэрэгт холбогдсон хүмүүс

Үзүүлэлт	Хүний тоо		Өсөлт, бууралт	
	2013 он	2014 он	тоо	хувь
Гэмт хэрэгт холбогдсон хүн	217	193	-24	-11.1
Үүнээс: эмэгтэйчүүд	42	34	-8	-19.0
хүүхэд	21	6	-15	-71.4
Гэмт хэргийн улмаас хохирсон хүн	224	195	-29	-12.9
Үүнээс: нас барсан	3	6	3	2.0*
гэмтсэн	123	132	9	7.3
Эрүүлжүүлэгдсэн хүний тоо	1413	1302	-111	-7.9
Баривчлагдсан хүний тоо	141	156	15	10.6
Учирсан хохирол /сая төгрөг/	272.7	99.3	-173.4	-63.6
Нөхөн төлүүлсэн хохирлын хэмжээ /сая төгрөг/	174.9	61.2	-113.7	-65.0

*-дахин

Зураг 13 . Гэмт хэрэгт холбогдсон хүмүүсийн бүтэц



Тайлант хугацаанд гэмт хэргийн улмаас 195 хүн хохирсон бөгөөд үүнээс 132 хүн гэмтэж, 6 хүн нас барсан нь өнгөрсөн оны мөн үеэс гэмтсэн хүний тоо 7.3 хувиар буюу 9 хүнээр, нас барсан хүний тоо 3 хүнээр тус тус нэмэгдсэн байна. Гэмт хэргийн улмаас нийтдээ 99.3 сая төгрөгийн хохирол учирсны 95.2

хувь нь буюу 94.5 сая төгрөг нь иргэдэд учруулсан хохирол байна. Нийт хохирлын 61.6 хувийг буюу 61.2 сая төгрөгийг нөхөн төлүүлжээ.

Оны эхний 3-р улирлын байдлаар дүүргийн хэмжээнд 1302 хүн эрүүлжүүлэгдэж, 156 хүн баривчлагдсан нь өнгөрсөн оны мөн үеэс эрүүлжүүлэгдсэн хүний тоо 7.9 хувиар буюу 111 хүнээр буурсан бол, баривчлагдсан хүний тоо 10.6 хувиар буюу 15 хүнээр нэмэгдсэн байна.

БҮРТГЭЛТЭЙ АЖИЛГҮЙ ИРГЭД: 2014 оны 9 сарын байдлаар дүүрэгт ажил идэвхитэй хайж байгаа ажилгүй иргэд 367 байгаа нь өнгөрсөн оны мөн үеэс 28.9 хувиар буюу 149 хүнээр, эмэгтэй ажилгүй иргэд 237 байгаа нь өмнөх оны мөн үеэс 14.1 хувиар буюу 30 хүнээр тус тус буурсан байна.

Зураг 14. Бүртгэлтэй ажилгүй иргэдийн хөдөлгөөн



Тайлант сард бүртгэлээс 97 иргэн хасагдаж, ажил идэвхтэй хайж байгаа 118 иргэн шинээр бүртгүүлсэн бөгөөд үүний 69.5 хувь нь буюу 82 нь эмэгтэйчүүд байна. Харин 14 иргэн ажилд зуучлуулан орсон ба үүнээс:

- хязгаарлагдмал хариуцлагатай компанид – 9
- төсөвт байгууллагад – 3
- бусад байгууллагад - 2 иргэн тус тус ажилд орсон байна.

Хүснэгт 13. Бүртгэлтэй ажилгүй иргэд, насны бүлгээр:

Үзүүлэлт	2013 он	Дүнд эзлэх хувь	2014 он	Дүнд эзлэх хувь
16-24 нас	168	32.6	136	37.1
25-34 нас	161	31.2	116	31.6
35-44 нас	106	20.5	59	16.1
45-60 нас	81	15.7	56	15.2
Бүгд	516	100.0	367	100.0

2014 оны 9 сарын байдлаар ажил идэвхтэй хайж байгаа бүртгэлтэй ажилгүй иргэдийг насны бүлгээр авч үзэхэд 37.1 хувь нь 16-24 насны, 31.6 хувь нь 25-34 насны, 16.1 хувь нь 35-44 насны, 15.2 хувь нь 45-60 насны ажилгүй иргэд эзэлж байна.

Хүснэгт 14. Бүртгэлтэй ажилгүй иргэд, боловсролоор:

Үзүүлэлт	Ажилгүй иргэд		Бүгдэд эзлэх хувь	
	2013 он	2014 он	2013 он	2014 он
Бүртгэлтэй ажилгүй иргэд	516	367	100.0	100.0
Дээд	162	164	31.4	44.7
Тусгай дунд	37	33	7.2	9.0
Мэргэжлийн анхан шатны	27	33	5.2	9.0
Бүрэн дунд	232	118	45.0	32.1
Бүрэн бус дунд	46	15	8.9	4.1
Бага	7	4	1.4	1.1
Боловсролгүй	5	0	1.0	0.0

Тайлант сарын байдлаар ажил идэвхтэй хайж байгаа ажилгүй иргэдийг боловсролын түвшингээр ангилж үзэхэд 44.7 хувийг дээд, 9.0 хувийг тусгай дунд, 9.0 хувийг мэргэжлийн анхан шатны, 32.1 хувийг бүрэн дунд, 4.1 хувийг бүрэн бус дунд, 1.1 хувийг бага боловсролтой ажилгүй иргэд тус тус эзэлж байна.

Зураг 15. Бүртгэлтэй ажилгүй иргэд /боловсролоор/

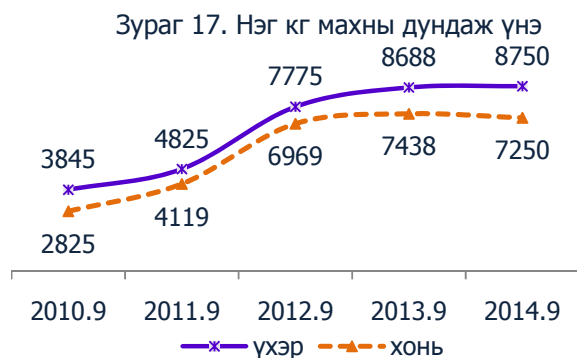


ҮНЭ ХАНШ: 2014 оны эхний 3-р улирлын байдлаар хүнсний өргөн хэрэглээний 19 нэр төрлийн бүтээгдэхүүний дундаж үнийг өнгөрсөн оны мөн үетэй харьцуулахад дараах байдалтай байна.

Хүснэгт 15. Өргөн хэрэглээний барааны дундаж үнэ /жил бүрийн 9 сарын байдлаар/

Барааны нэр төрөл	Х\н	2011	2012	2013	2014	2014 % 2013
1. Гурил /дээд/	кг	950	883	1100	1200	109.1
2. Гурил 1-р зэрэг /алтан тариа/	кг	750	758	765	1100	143.8
3. Гурил 2-р зэрэг /алтан тариа/	кг	575	545	575	900	156.5
4. Цагаан будаа	кг	1650	1650	1988	2200	110.7
5. Шар будаа	кг	1500	1538	1500	1600	106.7
6. Хонины мах	кг	4119	6969	7438	7250	97.5
7. Үхрийн мах	кг	4825	7775	8688	8750	100.7
8. Сүү	л	638	725	763	775	101.6
9. Тараг	л	900	913	1075	1000	93.0
10. Цөцгийн тос	кг	3088	3000	3000	3100	103.3
11. Элсэн чихэр	кг	1600	1638	1600	1600	100.0
12. Монгол төмс	кг	750	600	625	963	154.1
13. Байцаа	кг	500	800	688	700	101.7
14. Монгол лууван	кг	775	800	800	1000	125.0

15. Манжин	кг	700	800	600	1150	191.7
16. Хятад бөөрөнхий сонгино	кг	775	1138	1200	1000	83.3
17. Монгол сонгино	кг	1500	1625	1625	1500	92.3
18. Ургамлын тос	ш	2850	2963	3050	3575	117.2
19. Өндөг	ш	220	270	316	350	110.8



Хүснэгт 16. Үйлчилгээний үнийн тариф /НӨАТ-гүй үнэ/

Үзүүлэлт	Айл өрхөд	Аж ахуйн нэгж байгууллагад
Дулаан	1 м ² =341 төг	1м ³ =697 төг
Дулааны суурь тариф	40 м ² хүртлэх=3000 төг 40м ² - 80м ² = 5000 төг 80м ² –аас дээш = 10000 төг	-
Халуун ус	Өвөл 1 хүн=1282 төг /тоолуургүй/ 1м ³ =700 төг /тоолууртай /	1гкал=41147 төг
	Зун 1 хүн=1924 төг /тоолуургүй/ 1м ³ =1050 төг /тоолууртай /	
Цэвэр ус*	1 хүн=5106 төг /тоолуургүй/ 1 л=0.63 төг /тоолууртай/ Суурь хураамж =1800 төг	1 л=1.20 төг /тоолуургүй/ 1 л=1.15 төг /тоолууртай/ 1 л=4.41 төг /зөөврөөр/
Бохир ус*	1 хүн=4830 төг /тоолуургүй/ 1 л=0.58 төг /тоолууртай/	1 л=1.20 төг /тоолуургүй/ 1 л=1.15 төг/тоолууртай/

*2014 оны 7 сарын 15-ны өдрөөс мөрдөж буй тариф

Хүснэгт 17. Цахилгааны үнийн тариф /НӨТ-гүй үнэ/

Хэрэглэгчдийн ангилал	Хэмжих нэгж	Тариф /НӨАТ-гүй/
<i>* Айл өрхөд борлуулах цахилгааны тариф</i>		
Энгийн тоолууртай		
Сарын нийт хэрэглээний 150 кВт.ц	төг/квт.ц	84.0
Сарын нийт хэрэглээний 151 кВт.ц-аас дээш	төг/квт.ц	101.6
2 тарифт тоолууртай		
Өдрийн хэрэглээ /06.00-21.00/	төг/квт.ц	89.0

Орой, шөнийн хэрэглээ /21.00-06.00/	төг/квт.ц	65.0
Сарын суурь тариф	төг/сар	1000.0
<i>* Аж ахуйн нэгж, байгууллагад борлуулах цахилгааны тариф</i>		
Энгийн тоолууртай	төг/квт.ц	110.6
3 тарифт тоолууртай		
Өдрийн хэрэглээ /06.00-17.00/	төг/квт.ц	110.6
Оройн хэрэглээ /17.00-24.00/	төг/квт.ц	183.6
Шөнийн хэрэглээ /24.00-06.00/	төг/квт.ц	65.0

**2014 оны 8 сарын 10-ны өдрөөс мөрдөж буй тариф*

Хүснэгт 18. Түлш, шатахууны үнэ

Шатахууны нэр төрөл	2012 он	2013 он	2014 он	өөрчлөлт	
				төгрөг	хувь
АИ - 76	1470	1520	1560	40	2.6
АИ - 92	1610	1660	1700	40	2.4
Дизель түлш	1740	1790	1830	40	2.2

2014 оны 9-р сард түлш, шатахууны үнэ тогтвортой байсан бөгөөд өнгөрсөн оны мөн үеэс төрөл тус бүр литр тутамдаа 40 төгрөгөөр буюу 2.2 - 2.6 хувиар тус тус өссөн байна.

Зураг 18. Хот хоорондын зорчигч тээврийн үнэ /УБ-БН, БН-УБ/



СТАТИСТИКИЙН ХЭЛТЭС

2014 оны 10 дугаар сарын 8