



СҮХБААТАР ДҮҮРЭГ



“ДҮҮРГИЙН НИЙГЭМ, ЭДИЙН ЗАСГИЙН БАЙДЛЫН ТУХАЙ”

танилцуулга

/2014 оны 2-р улирал/



Улаанбаатар хот 2014 он

Агуулга

Дүүргийн нийгэм, эдийн засгийн үндсэн үзүүлэлтүүд, 2013, 2014 оны эхний 6 сар		2
I.	Эдийн засгийн үзүүлэлт	
1	Төсөв	3
2	Үнэ	5
II.	Хүн ам, нийгмийн үзүүлэлт	
3	Эрүүл мэнд	6
4	Ажилгүйдэл	8
5	Шинэ ажлын байр	9
6	Нийгмийн даатгал	11
III.	Үйлдвэрлэл, үйлчилгээ	
7	Хөдөө аж ахуй	13
8	Аж үйлдвэр	16
9	Барилга	17
10	Тээвэр	18
11	Холбоо	19
12	Тохижилт үйлчилгээ	20
IV.	Оршин суугчдын аюулгүй байдал	
13	Гэмт хэрэг	21
14	Замын цагдаагийн хэрэг зөрчил	22
15	Онцгой байдлын мэдээ	23

I. Эдийн засгийн үзүүлэлт

1. Дүүргийн төсвийн орлого, зарлага

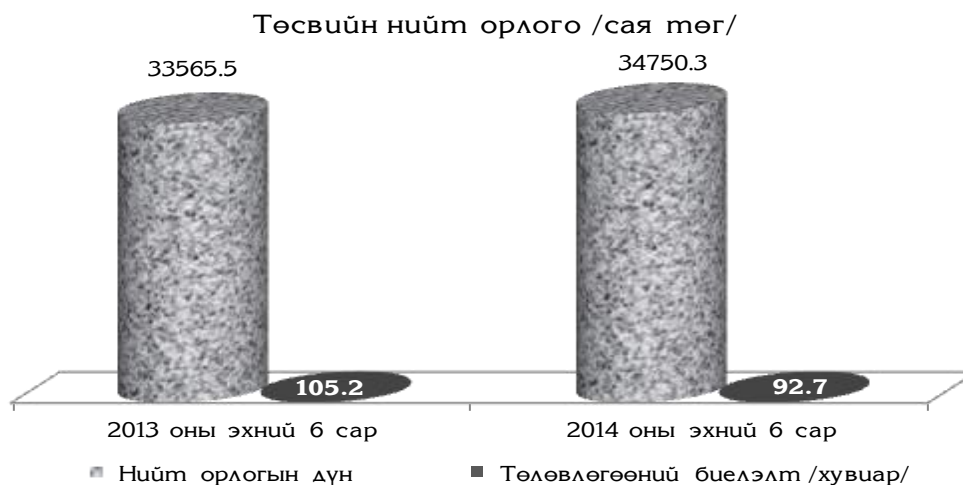
Оны эхний 6 сард дүүргийн нийт төсвийн орлого 34750.3 сая төгрөг болж, орлогын төлөвлөгөө 92.7 хувийн биелэлттэй байна. Нийт төсвийн 58.1 хувийг улсын төсөв эзэлж байна.

Орон нутгийн төсвийн орлого 14562.6 сая төгрөгт хүрч, төлөвлөгөө 102.4 хувиар биелсэн дүнтэй байна.

Төсвийн орлого, зарлага

/сая төгрөгөөр

	Орон нутгийн төсөв		Улсын төсөв		Нийт дүн	
	Төлөвлөгөө	Гүйцэтгэл	Төлөвлөгөө	Гүйцэтгэл	Төлөвлөгөө	Гүйцэтгэл
Нийт орлогын дүн	14214.4	14562.6	23259.9	20187.7	37474.3	34750.3
Тусгай зориулалтын шилжүүлэгээс	-	-	20163.8	20163.8	20163.8	20163.8
Урьд оны үлдэгдэл	-	-	-	-	-	-
Орон нутгийн хөгжлийн сангийн эх үүсвэрээс	-	-	-	-	-	-
Оны эхний үлдэгдэлээс	-	-	-	-	-	-
Үндсэн үйл ажиллагааны орлого	-	-	2544.1	1.9	2544.1	1.9
Туслах үйл ажиллагааны орлого	-	-	552.0	22.0	552.0	22.0
Нийт орлого	14214.4	14562.6	-	-	14214.4	14562.6
Урсгал орлого	13012.6	13562.6	-	-	13012.6	13562.6
Татварын орлого	11210.7	12094.7	-	-	11210.7	12094.7
Хүн амын орлогын албан татвар	7548.1	8574.6	-	-	7548.1	8574.6
- Иргэдийн халамжийн хүүгийн орлого	1115.1	1202.9	-	-	1115.1	1202.9
- Орлогыг тодорхойлох боломжгүй иргэний	120.4	117.3	-	-	120.4	117.3
- Нэр зааснаас бусад	3528.3	3763.1	-	-	3528.3	3763.1
- Үйл ажиллагааны орлого	1871.5	2694.6	-	-	1871.5	2694.6
- Хөрөнгийн орлого	912.8	796.7	-	-	912.8	796.7
Өмчийн татвар/буу	5.2	3.6	-	-	5.2	3.6
Бусад татвар	945.3	776.1	-	-	945.3	776.1
Улсын тэмдэгтийн хураамж	2712.1	2740.4	-	-	2712.1	2740.4
Татварын бус орлого	1801.9	1467.9	-	-	1801.9	1467.9
- Хүү торгуулийн орлого	1681.5	1454.0	-	-	1681.5	1454.0
- Төсөвт газрын өөрийн орлого	13.0	13.9	-	-	13.0	13.9
Нийслэлээс санхүүгийн дэмжлэг	1201.8	1000.0	-	-	1201.8	1000.0
Нийт заралын дүн	11305.5	8677.9	23259.9	19077.1	34565.4	27755.0
Урсгал заралын дүн	11305.5	8677.9	23259.9	19077.1	34565.4	27755.0
1. Бараа үйлчилгээний зардал	11305.5	8677.9	23259.9	19077.1	34565.4	27755.0
Цалин хөлс нэмэгдэл урамшил	1063.6	915.4	13148.2	11314.3	14211.8	12229.7
Ажил олгогчоос НД-д төлөх шимтгэл	117.0	100.0	1420.5	1189.1	1537.5	1289.1
Бараа үйлчилгээний бусад зардал	10124.9	7662.5	8691.2	6573.7	18816.1	14236.2
Бичиг хэрэг	24.6	16.5	72.5	36.1	97.1	52.6
Гэрэл цахилгаан	47.5	33.7	168.1	200.0	215.6	233.7
Түлш халаалт	94.8	70.2	666.2	565.5	761.0	635.7
Тээвэр /шатахуун/	27.8	20.7	41.2	23.2	69.0	43.9
Шуудан холбоо	31.2	21.9	20.7	16.5	51.9	38.4
Цэвэр бохир ус	19.8	9.3	154.3	159.5	174.1	168.8
Бусад	9879.2	7490.2	7568.2	5572.9	17447.4	13063.1



Дүүргийн төсвийн нийт зардал 27755 сая төгрөг байгаа нь төлөвлөсөн хэмжээнээс 19.7 хувиар бага байна.

Зардлын 44.1 хувийг цалин, 4.6 хувийг ажил олгогчоос нийгмийн даатгалд төлсөн шимтгэл, 51.3 хувийг бараа үйлчилгээний бусад зардал тус тус эзэлж байна.

	6-р сарын эхний үлдэгдэл	Хасах: тухайн сард төлөгдсөн өглөгүүд	Нэмэх: тухайн сард үүссэн өглөг	6-р сарын эцсийн үлдэгдэл
Нийт өглөг	377510.9	269657.7	2138.1	109991.3
Үүнээс: Цалин	47214.4	21242.4	-	25972.0
НДШимтгэл	10372.4	9908.7	-	463.7
Гэрэл, цахилгаан	6324.3	6294.3	-	30.0
Түлш, халаалт	84599.8	65604	-	18995.8
Цэвэр бохир ус	14556	8278.7	-	6277.3
Бичиг хэрэг	1800	400	-	1400.0
Тээвэр, шатахуун	372	147.4	-	224.6
Ном, хэвлэл	1685	1685	-	0.0
Нормын хувиас, зөөлөн эдлэл	827	527	-	300.0
Хоол, хүнс	159614.7	110633.8	-	48980.9
Эм бэлдмэл, эмнэлгийн хэрэгсэл	172.1	172.1	-	0.0
Төлбөр хураамж болон бусад зардал	4120.1		2138.1	6258.2
Холбооны суваг ашигласны хөлс	1118	1118	-	0.0
Хичээл, үйлдвэрлэлийн дадлага хийх	1762	1762	-	0.0
Үдийн цай хөтөлбөр	42973.1	41884.3	-	1088.8

Энэ оны 6 сарын байдлаар өглөгийн үлдэгдэл 110.0 сая төгрөг байгаагийн 44.5 хувийг хоолны, 23.6 хувийг цалингийн, 17.3 хувийг түлш халаалтын, 14.6 хувийг бусад өглөгүүд эзэлж байна.

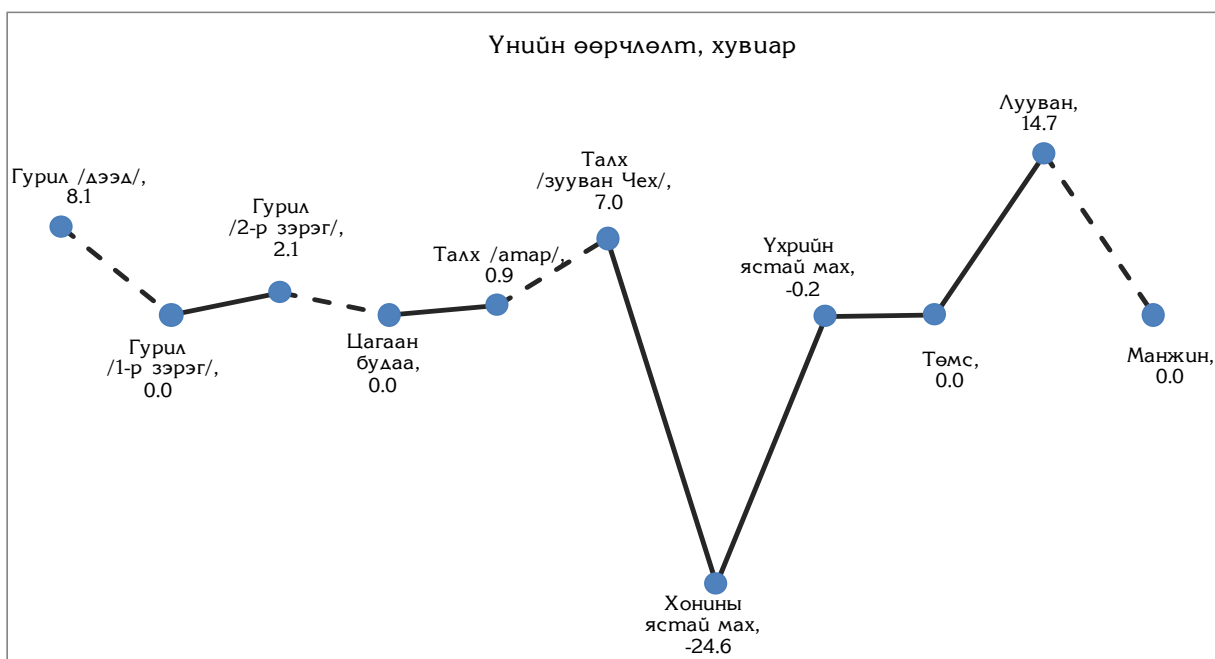
2. Үнэ

2014 оны 6-р сарын байдлаар СБД-ийн “Монфреш”, “Далай Ээж”, “Хүнсний 50”, “Меркури” худалдааны төвөөс авсан гол нэрийн хүнсний барааны нэгж үнийн өөрчлөлтийг өмнөх сартай харьцуулж үзэхэд үхрийн ястай мах 0.2 хувиар, хонины ястай мах 24.6 хувиар буурч, лууван 14.7 хувиар, атар талх 0.9 хувиар, зууван чех талх 7.0 хувиар, алтан тариа дээд гурил 8.1 хувиар, алтан тариа 2-р зэргийн гурил 2.1 хувиар тус тус өссөн үзүүлэлттэй байгаа ба цагаан будаа, алтан тариа 1-р зэргийн гурил, манжин, төмсний үнэ тогтвортой байна.

Зарим гол нэрийн хүнсний барааны
нэгж үнийн өөрчлөлт

/төгрөгөөр

№	Үзүүлэлт	хэмжих нэгж	2014 оны 4-р сар	2014 оны 5-р сар	2014 оны 6-р сар	Өсөлт, бууралт /хувиар/
1	Гурил /дээд, Алтан тариа ХК/	кг	1500	1295	1400	8.1
2	Гурил /1-р зэрэг, Алтан тариа ХК/	кг	1015	960	960	0.0
3	Гурил /2-р зэрэг, Алтан тариа ХК/	кг	730	730	745	2.1
4	Цагаан будаа	кг	2300	2680	2680	0.0
5	Талх /Атар/	ш	850	867.5	875	0.9
6	Талх /Зууван чех/	ш	988	935	1000	7.0
7	Хонины ястай мах	кг	9500	9750	7350	-24.6
8	Үхрийн ястай мах	кг	10500	10300	10275	-0.2
9	Төмс	кг	1150	1500	1500	0.0
10	Лууван	кг	1650	1700	1950	14.7
11	Манжин	кг	1520	1400	1400	0.0



Петровис ХХК-ний 100 айл дахь салбарын шатахууны нэгж үнийн өөрчлөлт /төгрөгөөр/

Үзүүлэлт	Хэмжих нэгж	2014 оны 5-р сар	2014 оны 6-р сар	Өсөлт, бууралт /хувиар/
Бензин, А-80	л	1550	1560	0.6
Бензин, А-92	л	1660	1670	0.6
Дизелийн түлш	л	1790	1790	0.0

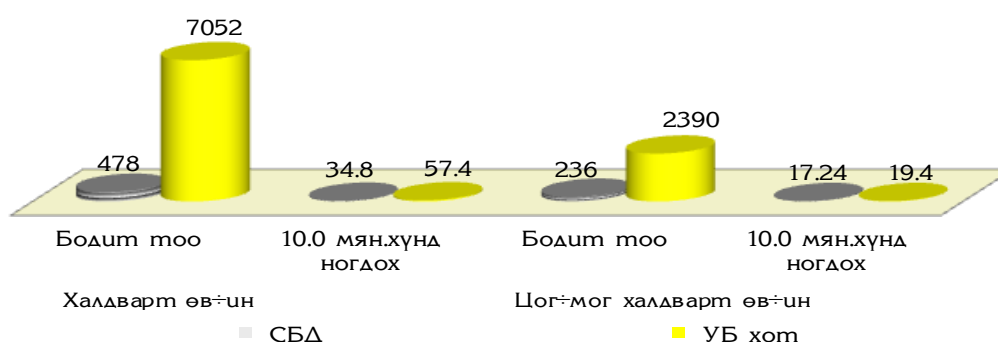
II. Хүн ам, нийгмийн үзүүлэлт

3. Эрүүл мэнд

Сүхбаатар дүүргийн хүн ам нь Улаанбаатар хотын хүн амын 10.7 хувийг эзэлдэг бөгөөд оны эхний 6 сард нийслэлийн хэмжээн дэх нийт төрөлтийн 10.5, нас баралтын 9.6, 0-5 настай хүүхдийн эндэгдлийн 7.5, халдварт өвчний гаралтын 6.8 хувийг тус тус эзэлж байна.

	2014-1-1-ний байдлаар, хүн ам	Төрсөн эх	Төрөлт	Нас баралт	Хүүхдийн эндэгдэл /0-5 нас/	Эхийн эндэгдэл	Халдварт өвчний гаралт, бүгд	Бүгдээс: Цочмог халдварт өвчний гаралт
СБД	133293	1826	1836	317	19	0	478	236
УБ хот	1247007	17319	17479	3318	255	4	7052	2390
УБ хотын дунда эзлэх хувь	10.7	10.5	10.5	9.6	7.5	0.0	6.8	9.9

Халдварт өвчний гаралтын хэмжээ /нийслэлтэй харьцуулснаар/



Цочмог халдварт өвчнөөр өвчлөгсдийн дотор хамгийн өндөр үзүүлэлттэй нь салхин цэцэг өвчнөөр өвчлөгсөд бөгөөд 153 тохиолдол гарсан нь нийслэлийн хэмжээнд гарсан салхин цэцэг өвчний 10.3 хувийг эзэлж байгаа бөгөөд энэ өвчний тохиолдол нь нийслэлийн хэмжээнд гарсан цочмог халдварт өвчний дотор хамгийн өндөр үзүүлэлттэй нь байна. Халдварт өвчний гаралт дотор хамгийн өндөр үзүүлэлттэй нь шинээр илэрсэн сүрьеэ өвчин бөгөөд 136 тохиолдол гарсан нь нийслэлийн хэмжээнд 9.4 хувийг эзэлж байна.

“Дүүргийн нийгэм, эдийн засгийн байдал” танилцуулга

Халдварт өвчний гаралт /өссөн дүнгээр/

№	Үзүүлэлт	СБА		УБ хот	
		Бодит тоо	10.0 мян хүнд НОГДОХ	Бодит тоо	10.0 мян хүнд НОГДОХ
Цочмог халдварт өвчин					
1	Цусан суулга	48	3.62	469	3.76
2	Улаан эсэргэнэ	13	0.94	114	0.93
3	Менингит	0	0.00	5	0.04
4	Гепатит	-	-	-	-
5	Салхин цэцэг	153	11.08	1492	12.16
6	Гахайн хавдар	11	0.80	134	1.09
7	Сальмонелёз	-	-	18	0.15
8	Бруцеллёз	1	0.07	8	0.07
9	Ёлом	0	0.00	33	0.27
10	Улаанууд	-	-	-	-
11	Хачигт рикетттикоз	7	0.51	55	0.45
13	Хачигт боррелёз	-	-	-	-
14	Боом	-	-	-	-
15	Хоолны хордлого	3	0.22	62	0.51
16	бусад	-	-	-	-
Дүн /1+16/		236	17.24	2390	19.42
Халдварт өвчин					
25	Тэмбүү	86	6.23	1868	15.22
26	Заг хүйтэн	9	0.65	372	3.03
27	Хамуу	-	-	-	-
28	Шинэ илэрсэн сүрье	136	9.85	1451	11.83
29	Мөөгөнцөр	-	-	311	2.53
30	Трихомониаз	11	0.80	638	5.20
31	ДОХ	-	-	22	0.18
Дүн /25+31/		242	17.53	4662	38.00
Нийт дүн /1+32/		478	34.77	7052	57.41

4. Ажилгүйдэл

2014 оны эхний 6 сарын байдлаар Хөдөлмөрийн хэлтэст бүртгэлтэй ажилгүйчүүд 689 байгаа бөгөөд үүний 50.8 хувь нь эмэгтэйчүүд байна.

Хөдөлмөрийн хэлтсээр зуучлуулж 537 хүн шинээр ажлын байраар хангагдсанаас 0.7 хувь нь төсөвт байгууллагад 5.6 хувь нь улсын үйлдвэрийн газарт, 0.6 хувь нь нөхөрлөл компанид, 93.1 хувь нь бусад байгууллагад тус тус алд ожиржээ.

Бүгдээс: боловсролоор	Бүгд	Бүгдээс: боловсролоор						
		Дээд	Тусгай дунд	Техник мэргэжлийн	Бүрэн дунд	Бүрэн бус дунд	Бага	Боловсролгүй
2013 оны эхний 6 сар	1504	363	259	94	729	31	17	11
2014 оны эхний 6 сар	689	190	89	39	325	33	5	8

“Дүүргийн нийгэм, эдийн засгийн байдал” танилцуулга

	Бүгд	Бүгдээс: боловсролоор						
		Дээд	Тусгай дунд	Техник мэргэжлийн	Бүрэн дунд	Бүрэн бус дунд	Бага	Боловсролгүй
2013 оны эхний 6 сар	1504	363	259	94	729	31	17	11
2014 оны эхний 6 сар	689	190	89	39	325	33	5	8

Бүртгэлтэй ажилгүйчүүд

Үзүүлэлт	мд	2013 оны эхний 6 сар		2014 оны эхний 6 сар	
		Бүгд	Үүнээс эмэгтэй	Бүгд	Үүнээс эмэгтэй
1. Өмнөх сарын эцэст байсан ажилгүйчүүд	1	1690	935	552	274
2. Тайлант сард нэмэгдсэн ажилгүйчүүд	2	135	68	674	311
Үүнээс: орон тооны цомхтголоор	3	-	-	11	4
байгууллага татан буугдсан	4	2	1	6	1
өөр газраас шилжин ирсэн	5	1	1	21	5
сургууль төгссөн	6	32	19	43	20
цэргээс халагдсан	7	1	-	1	-
мэргэжлийн ажил олдохгүйгээс	8	-	-	-	-
цалин багатайгаас	9	-	-	238	111
бусад	10	99	47	354	170
3. Ажилгүйчүүдээс тайлант сард ажилд орсон	11	425	93	537	235
Үүнээс: Улсын үйлдвэрийн газар	12			30	8
Төрийн төсөвт байгууллага	13	9	7	4	1
Нөхөрлөл компани	14	-	-	3	1
Хоршоо	15	-	-	-	-
Бусад	16	416	86	500	225
4. Тайлант сард ажилгүйчүүдийн бүртгэлээс хасагдсан	17	321	168	537	235
5. Тайлант сарын эцэст байгаа ажилгүйчүүд	18	1504	835	689	350
Үүнээс: урьд нь ажил хийж байсан	19	-	-	-	-
анх удаа ажил эрж байгаа	20	-	-	-	-
Тайлант сарын эцэст байгаа ажилгүйчүүд насны бүлгээр					
16-24	22	237	109	117	65
25-34	23	453	286	239	128
35-44	24	373	212	162	82
45-60	25	441	228	171	75

5. Шинэ ажлын байр

2014 оны эхний хагас жилд шинэ ажлын байраар хангагдсан 1166 ажиллагчид байгаагаас 571 буюу 49.0 хувь нь эмэгтэйчүүд бөгөөд 146 буюу 12.5 хувь нь ХХ-ээр зуучлагдан ажилд орсон байна.

“Дүүргийн нийгэм, эдийн засгийн байдал” танилцуулга

Шинэ ажлын байранд ажиллаж байгаа иргэд /боловсролын түвшингээр/

	Бүгд	Үүнээс:			Үүнээс: Боловсролын түвшингээр							
		Эмэгтэй	Хөгжлийн бэрхшээлтэй	ХХҮХ-ээр зуучлагдан орсон	Магистр, доктор	Дипломын болон бакалаврын дээд	Тусгай мэргэжлийн дунд	Техникийн болон мэргэжлийн	Бүрэн дунд	Суурь	Бага	Боловсролгүй
2013 оны эхний 6 сар	1104	467	25	308	-	326	64	110	571	32	1	-
2014 оны эхний 6 сар	1166	571	25	146	41	454	74	88	450	31	20	8

Шинэ ажлын байраар хангагдсан нийт иргэдийн 38.9 хувь нь дээд, 6.3 хувь нь тусгай мэргэжлийн дунд, 7.5 хувь нь техникийн болон мэргэжлийн, 38.6 хувь нь бүрэн дунд, 2.7 хувь нь суурь, 1.7 хувь нь бага боловсролтой, 0.7 хувь нь боловсролгүй, 3.5 хувь нь магистр, доктор цолтой иргэд байна.

Шинэ ажлын байранд ажиллаж байгаа иргэд /насны ангиллаар/

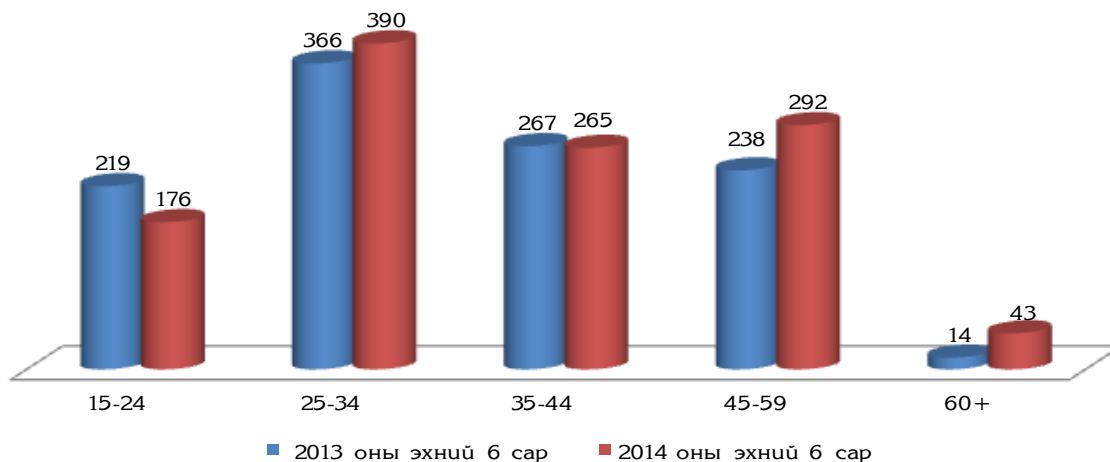
Бүгд	Эмэгтэй	Үүнээс: Насны бүлгээр									
		15-24	эмэгтэй	25-34	эмэгтэй	35-44	эмэгтэй	45-59	эмэгтэй	60+	эмэгтэй
1166	571	176	67	390	181	265	137	292	164	43	22

Бүгдээс: Ажил мэргэжлийн ангиллаар

Бүгд	Зэвсэгт хүчний ажил, мэргэжил	Менежер	Мэргэжилтэн	Техникч болон туслах /дэд мэргэжилтэн	Контор, үйлчилгээний ажилтан	Худалдаа, үйлчилгээний ажилтан	Хөдөө аж ахуй, ой, загас агнуурын мэргэшсэн ажилтан	Үйлдвэрлэл, барилга, гар урлал, холбогдох ажил үйлчилгээний ажилтан	Машин механик, төхөргийн операторч, угсрагч	Энгийн ажил мэргэжил

“Дүүргийн нийгэм, эдийн засгийн байдал” танилцуулга

Шинэ ажлын байранд ажиллаж байгаа иргэд, насны ангиллаар



Бүгдээс: Ажил мэргэжлийн ангиллаар

Бүгд	Зэвсэгт хүчний ажил, мэргэжил	Менежер	Мэргэжилтэн	Техникч болон туслах /дэд мэргэжилтэн	Контор, үйлчилгээний ажилтан	Худалдаа, үйлчилгээний ажилтан	Хөдөө аж ахуй, ой, загас агнуурын мэргэшсэн ажилтан	Үйлдвэрлэл, барилга, гар урлал, холбогдох ажил үйлчилгээний ажилтан	Машин механик, төхөргийн операторч, угсрагч	Энгийн ажил мэргэжил
1166		54	317	43	26	241	54	221	60	150

Бүгдээс: Эдийн засгийн үйл ажиллагааны салбарын ангиллаар

Бүгд	ХАА, ангуур, ойн аж ахуй, загас агнуур	Уул уурхай, олборлох аж үйлдвэр	Боловсруулах аж үйлдвэр	Шахилгаан, дулааны үйлдвэр, усан хангамж	Барилга	Бөөний ба жижиглэн худалдаа, гэр ахуйн барааны засварлах үйлчилгээ	Зочид буудал, зоогийн газар	Тээвэр холбоо, агуулахын аж ахуй, холбоо	Санхүүгийн гүйлгээ хийх үйл ажиллагаа	Үл хөдлөх хөрөнгө, түрээс, бизнесийн бусад үйл ажиллагаа	Төрийн захиргаа, батлан хамгаалах, албан журмын даатгалын үйл ажиллагаа	Боловсролын салбарын үйл ажиллагаа	Эрүүл мэнд, нийгмийн халамжийн үйл ажиллагаа	Бусад үйлчилгээ
1166	102	70	88	8	260	189	85	12	28	1	117	47	2	157

Шинэ ажлын байраар хангагдсан ажиллагчдаас ажил мэргэжлийн ангиллаар хамгийн их буюу 27.2 хувийг мэргэжилтнүүд, 19.0-20.7 хувийг үйлдвэрлэл, барилга, худалдаа, үйлчилгээний ажилтан эзэлж байна.

6. Нийгмийн даатгал

“Дүүргийн нийгэм, эдийн засгийн байдал” танилцуулга

2014 оны эхний 6 сарын байдлаар нийгмийн даатгалын шимтгэлийн орлого 83520.9 сая төгрөг төвлөрч, төлөвлөгөө 94.9 хувийн биелэлттэй байна. Үүнээс: 25945.7 сая төгрөгийг тэтгэвэр авагчдад олгосон нь урьд оны мөн үеийнхээс 3685.5 сая төгрөгөөр нэмэгджээ.

Нийт тэтгэвэр авагчдын тоо 15447 байгаа бөгөөд үүнээс өндөр настан 11776 хүнд 19794.6 сая төгрөгний, хөгжлийн бэрхшээлтэй 1770 хүнд 2227.2 сая төгрөгний, тэжээгчээ алдсан 746 хүнд 867.9 сая төгрөгний, цэргийн тэтгэвэр авагч 1155 хүнд 3056.0 сая төгрөгний тэтгэврийг тус тус олгожээ.

Өнгөрсөн оны мөн үетэй харьцуулахад нийгмийн даатгалын шимтгэлийн орлого 8.8 хувиар, олгосон тэтгэврийн хэмжээ 16.6 хувиар өссөн байна.

Нийгмийн даатгалын мэдээ

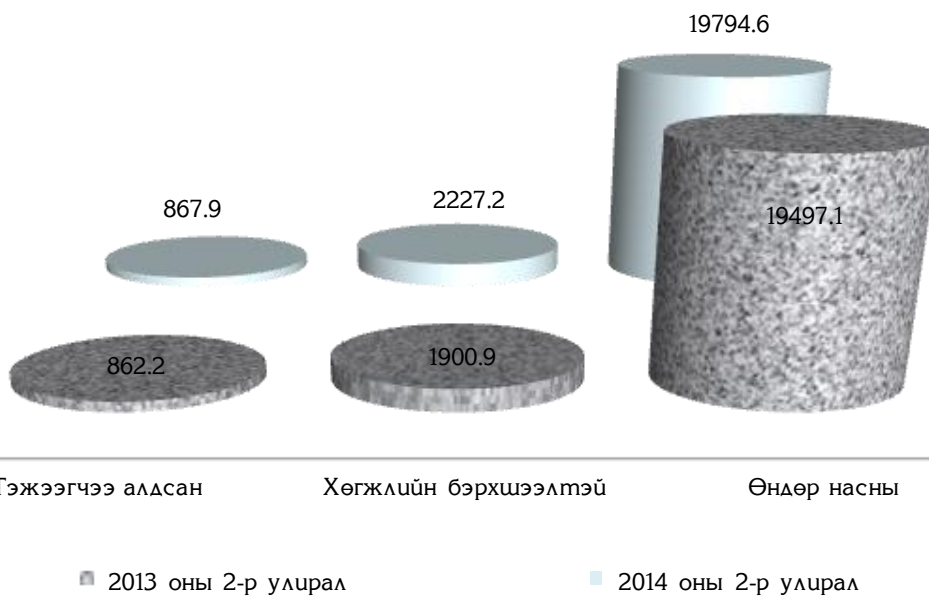
/мян.төг/

N°	Үзүүлэлт	2013 оны эхний 6 сар			2014 оны эхний 6 сар			өсөлт, бууралт /хувиар/
		Төлөвлөгөө	Гүйцэтгэл	Хувь	Төлөвлөгөө	Гүйцэтгэл	Хувь	
1	НД-н шимтгэл төлсөн байгууллагын тоо	3845	3901	105.9	3845	3901	101.5	0.0
2	НД-н шимтгэлийн орлого	66999688.8	76767862.0	120.9	88045248.4	83520950.8	94.9	8.8
3	Тэтгэвэр авагчийн тоо	-	13993	-	-	15447	-	10.4
	Үүнээс: өндөр нас	-	11538	-	-	11776	-	2.1
	хөгжлийн бэрхшээлтэй	-	1708	-	-	1770	-	3.6
	тэжээгчээ алдсан	-	747	-	-	746	-	-0.1
	Цэргийн тэтгэвэр авагчид	-	-	-	-	1155	-	
4	Олгосон тэтгэврийн хэмжээ	21765197	22260119.1	95.9	22300430	25945656.3	116.3	16.6
	Үүнээс: өндөр нас	19060453.6	19497079.8	98.4	19178643.3	19794590.4	103.2	1.5
	хөгжлийн бэрхшээлтэй	1874724.2	1900872.5	83.0	2232196.0	2227179.9	99.8	17.2
	тэжээгчээ алдсан	830019.1	862166.8	83.0	889590.9	867889.5	97.6	0.7
	Цэргийн тэтгэвэр авагчид	-	-	-	3111493.1	3055996.5	98.2	
5	Тэтгэмж авагчийн тоо	-	7742	-	-	11458	-	48.0
	Үүнээс: ХЧТА	-	4456	-	-	5239	-	17.6
	Жирэмсэний болон амаржсаны	-	2772	-	-	3300	-	19.0
	Оршуулгын	-	13	-	-	2305	-	17630.8
	Ажилгүйдлийн	-	455	-	-	550	-	20.9
	Үйлдвэрийн ослын	-	46	-	-	64	-	39.1
6	Олгосон тэтгэмжийн хэмжээ	4087756.6	4098656.1	117.2	5868054	7058906.9	120.3	72.2
	Үүнээс: ХЧТА	682701.9	524212.4	77.8	864831.3	664384.7	76.8	26.7
	Жирэмсэний болон амаржсаны	2898209.4	3044520.8	147.8	3392599.3	4288048.0	126.4	40.8
	Оршуулгын	24000.0	3900.0	72.3	1041601.6	1404466.0	134.8	35911.9
	Ажилгүйдлийн	449004.2	494891.7	64.9	530994.2	674658.1	127.1	36.3
	Үйлдвэрийн ослын	33841.1	31131.2	93.5	38027.6	27350.1	71.9	-12.1

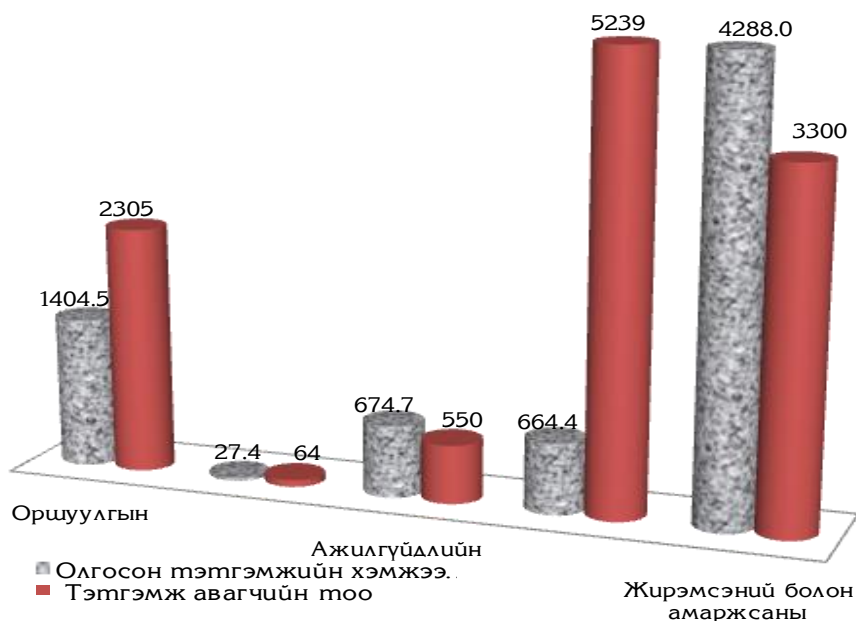
Оны эхний 6 сард хөдөлмөрийн чадвар түр алдалтын, жирэмсний болон амаржсаны, ажилгүйдлийн, оршуулгын, үйлдвэрийн ослын тэтгэмж авдаг нийт 11458 хүнд 7058.9 сая төгрөгийн тэтгэмж олгосон нь өнгөрсөн оны мөн үеэс 72.2 хувиар өссөн үзүүлэлттэй байна.

“Дүүргийн нийгэм, эдийн засгийн байдал” танилцуулга

Олгосон тэтгэврийн хэмжээ /сая төг/



Олгосон тэтгэмжийн хэмжээ /сая төг/



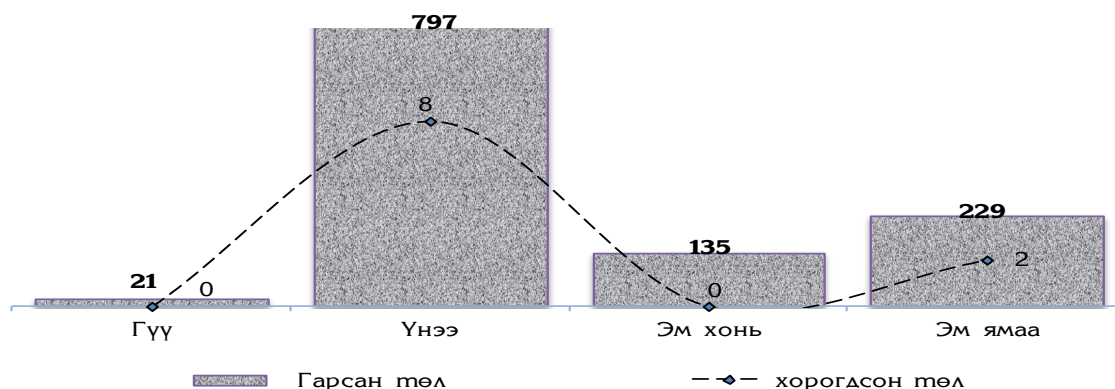
III. Үйлдвэрлэл, үйлчилгээ

7. Хөдөө аж ахуй

Оны эхний 6 сарын байдлаар дүүргийн хэмжээнд 1630 эх малаас 1182 хээлтэгч төллөж, 1182 төл мал гарсны 1172 нь бойжиж, 10 төлийн хорогдолтой, төл бойжилт 99.2 хувьтай байна. Ноднингийн мөн үетэй харьцуулахад төлийн хорогдол 10 төлөөр буюу 50 хувиар буурсан бөгөөд нийт хорогдлын 80.0 хувийг тугал, 20.0 хувийг ишигний хорогдол эзэлж байна.

	2013 оны	2014 оны	Үүнээс			
	эхний 6 сар	эхний 6 сар	Гүү	Үнээ	Эм хонь	Эм ямаа
Төллөсөн хээлтэгч	1224	1182	21	797	135	229
Гарсан төл	1224	1182	21	797	135	229
Үүнээс: хорогдсон төл	20	10		8		2
бойжсон төл	1204	1172	21	789	135	227

Төл бойжилт, хорогдол /толгойгоор/



Төл бойжилтын хувь өнгөрсөн оны мөн үеийнхээс 0.8 пунктээр өссөн байна.

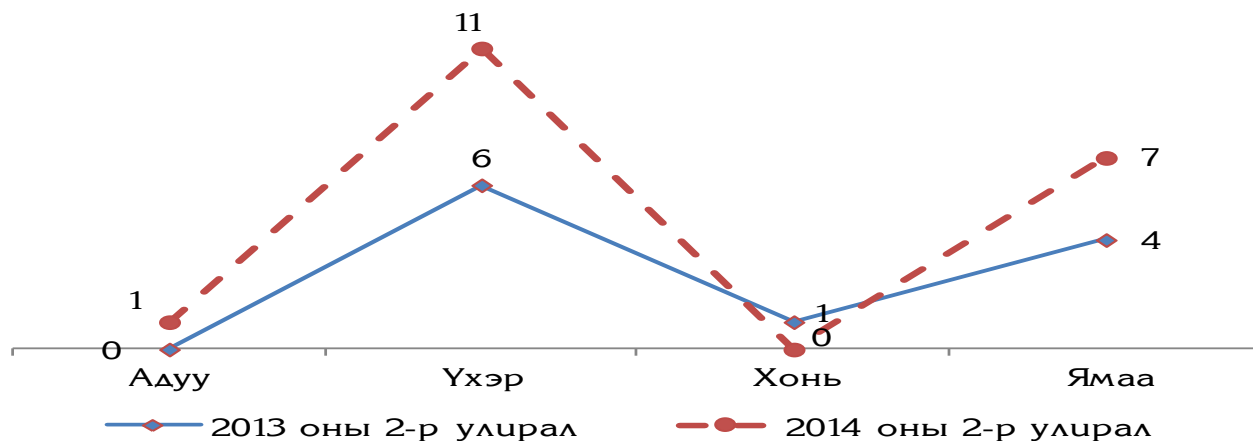
Том малын зүй бус хорогдол

Оны эхний хагас жилд дүүргийн хэмжээнд 19 толгой том мал зүй бусаар хорогдсон нь ноднингийн мөн үетэй харьцуулахад 8 толгой буюу 72.7 хувиар өссөн бөгөөд нийт хорогдлын 63.2 хувийг бод, 36.8 хувийг бог малын хорогдол эзэлж байна. Мөн хорогдсон малын 57.9 хувийг хээлтэгч малын хорогдол эзэлж байгаа нь ноднингийн мөн үеийн эзлэх хувиас 23.9 пунктээр буурсан байна.

“Дүүргийн нийгэм, эдийн засгийн байдал” танилцуулга

	2013 оны эхний 6 сар	2014 оны эхний 6 сар	Үүнээс:			
			Адуу	Үхэр	Хонь	Ямаа
Хорогдсон том мал	11	19	1	11	-	7
Үүнээс: Өвчнөөр хорогдсон	-	1	-	1	-	-
Зүй бусаар хорогдсон	11	18	1	10	-	7
Хорогдсон хээлтэгч	9	11	1	7	-	3

Том малын зүй бус хорогдол, төрлөөр



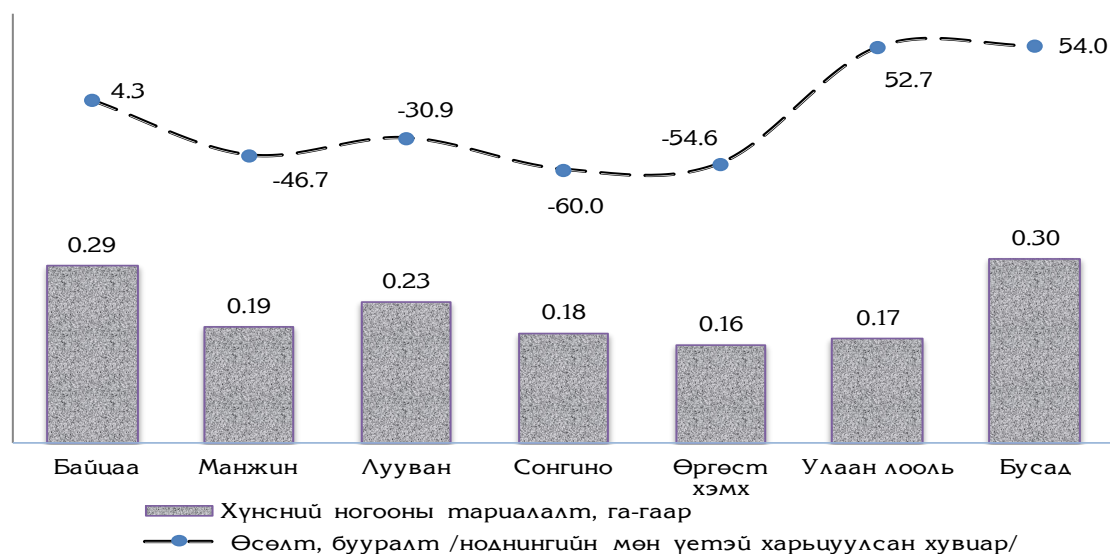
Газар тариалан

Дүүргийн нутаг дэвсгэрт 7 сарын 3-ны байдлаар 4.81 га талбайд тариалалт хийгдсэнээс 67.6 хувь буюу 3.25 га-д төмс, 32.4 хувь буюу 1.56 га-д хүнсний ногоо тариалжээ.

Тариалалтыг өмнөх оны мөн үетэй харьцуулахад 0.7 га-гаар буюу 12.7 хувиар буурсан, үүний дотор манжин, сонгино, өргөст хэмхийн тариалалт 30.9-60.0 хувиар буурч, байцаа, улаан лооль, бусад хүнсний ногоо 4.3-54.0 хувиар тус тус өссөн үзүүлэлттэй байна.

Үзүүлэлт	Тариалсан талбай /га-гаар/		Өсөлт бууралт %-иар
	2012 оны 7-р сарын 3-ны байдлаар	2013 оны 7-р сарын 3-ны байдлаар	
Төмс	11.28	3.43	-69.6
Хүнсний ногоо	3.48	2.08	-40.2
Үүнээс: байцаа	0.73	0.28	-61.6
манжин	0.20	0.36	80.0
лууван	0.29	0.33	13.8
сонгино	0.32	0.45	40.6
өргөст хэмх	0.30	0.35	16.7
улаан лооль	0.14	0.11	-21.4
бусад	1.50	0.20	-86.7
Бүгд	14.76	5.51	-62.7

Хүнсний ногооны тариалалт га-гаар, төрлөөр



Дүүргийн хэмжээнд хаврын тариалалтын хугацаанд нийт 10 хороодын 325 иргэн, Агро парк, Төгөл зэрэг 2 аж ахуйн нэгж гэр хорооллын талбайд болон 19-р хорооны Хуурай мухар, Майхан толгой, Гоодой, Шарга морьт, Баянбулаг, Хандгайт, Санзай, 20-р хорооны Цолмон, Сэлх, Цээнэ, Хадат, Сэлбэ зэрэг зуслангийн амуудад тариалалт хийсэн байна. Ноднингийн мөн үетэй харьцуулахад тариалалт хийсэн иргэдийн тоо 46 иргэнээр буюу 12.4 хувиар буурсан байна.

8. Аж үйлдвэр

Оны эхний хагас жилд дүүргийн статистик мэдээнд хамрагдсан 47 аж үйлдвэрийн газрууд 1006145.4 сая төгрөгийн бүтээгдэхүүн /тухайн оны үнээр/ үйлдвэрлэж, 1373906.2 сая төгрөгийн бүтээгдэхүүн борлуулсан нь өнгөрсөн оны мөн үеийнхээс үйлдвэрлэлт 1.2 дахин, борлуулалт 2.9 дахин өссөн байна. Тайлант хугацаанд Оюутолгой ХХК болон бетон зуурмагийн томоохон үйлдвэрүүд шинээр мэдээнд хамрагдсан нь дээрхи өсөлтөд нөлөөлжээ.

Бүтээгдэхүүний үйлдвэрлэлтийг нэр төрлөөр нь авч үзвэл ном, танилцуулга, жолооны үнэмлэх, зэсийн баяжмалын үйлдвэрлэлт 17.0 хувиас 3.7 дахин өссөн ба хиам, нэрийн хуудас, нүүрс, сонин, чихэр, пүнтүүз, жигнэмэг, нарийн боовны үйлдвэрлэлт 3.4-87.4 хувиар буурсан байна. Ном, танилцуулга, жолооны үнэмлэх, зэсийн баяжмалын захиалга ихэссэн, сонин, нэрийн хуудас, чихэр, нүүрсний захиалга буурсан, хиам үйлдвэрлэдэг Хатансүйх трейд ХХК, Вернерсфлайш унд вурст варен ХХК-ний үйл ажиллагаа түр зогссон зэрэг нь дээрхи бүтээгдэхүүний өсөлт, бууралтад нөлөөлсөн байна.

“Дүүргийн нийгэм, эдийн засгийн байдал” танилцуулга

Аж үйлдвэрийн бүтээгдэхүүн үйлдвэрлэлт, нэр төрлөөр

	Хэмжих нэгж	/биет хэмжээгээр/		
		2013 оны эхний 6 сар	2014 оны эхний 6 сар	2014 -----% 2013
Ном	Мхдх	18505.1	21650.9	117.0
Сонин	мхдх	26539.9	21903.8	82.5
Танилцуулга	мян.шир	770.2	1045.8	135.8
Нэрийн хуудас	мян.шир	490.6	427.2	87.1
Хаяг, шошго	мян.шир	-	12.8	-
Жолооны үнэмлэх	мян.ш	74.7	105.2	140.8
Чихэр	тн	5.3	3.7	69.8
Жигнэмэг	тн	169.3	153.6	90.7
Нарийн боов	тн	2633.5	2569.4	97.6
Хуам	тн	16.7	2.1	12.6
Ундаа	мян.л	-	-	-
Пүнтүүз	тн	25.7	16.9	65.8
Бэлэн хувиас-бүгд	мян.ш	-	7.0	-
Савхин цүнх	шир	76.0	-	-
Нүүрс	мян.тн	3893.0	3293.1	84.6
Баяжуулсан коксжих нүүрс	мян.тн	2324.4	1719.2	74.0
Зэсийн баяжмал	мян.тн	51.7	242.9	469.8

9. Барилга

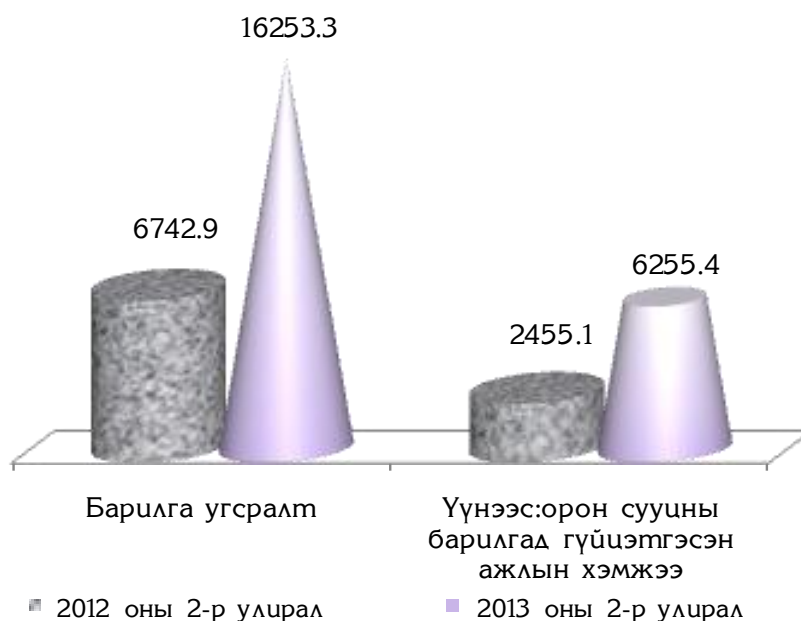
Дүүргийн хэмжээнд оны эхний хагас жилийн байдлаар статистик мэдээнд хамрагдсан барилгын үйл ажиллагаа явуулж байгаа 35 аж ахуйн нэгж, байгууллагууд 31642.2 сая төгрөгний барилга угсралтын ажил гүйцэтгэсэн нь ноднингийн мөн үеийнхээс 94.7 хувиар өссөн байна.

Барилга угсралтын ажлын 49.4 хувийг орон сууцны барилгад гүйцэтгэсэн ажил эзэлж байгаа бөгөөд энэ нь өнгөрсөн оноос 150.0 хувиар өсчээ.

Барилга угсралтын ажил

Үзүүлэлт	/сая төг/		
	2013 оны эхний 6 сар	2014 оны эхний 6 сар	Өсөлт, бууралт /хувиар/
Нийт гүйцэтгэсэн барилга угсралт	16253.3	31642.2	94.7
Үүнээс: орон сууцны барилгад хийгдсэн ажил	6255.4	15640.4	150.0

Барилга угсралт
/сая төг/



10. Тээвэр

Оны эхний хагас жилийн байдлаар тээврийн үйл ажиллагаа эрхэлдэг статистик мэдээнд хамрагдсан 7 аж ахуйн нэгж, байгууллагын ажил үйлчилгээний орлого 10053.3 сая төгрөг болж, ноднингийн мөн үеийнхээс 1612.0 сая төгрөгөөр буюу 19.1 хувиар өссөн байна.

Ажил үйлчилгээний орлого

Үзүүлэлтүүд	хэмжих нэгж	2013 оны эхний 6 сар	2014 оны эхний 6 сар	Өсөлт, бууралт /хувиар/
Орлого	сая төг	8441.3	10053.3	19.1
Зорчигч эргэлт	мян.хүн.км	71905	64257.1	-10.6
Тээсэн зорчигч	мян.хүн	15991.2	14039.6	-12.2
Тээсэн ачаа	мян.тн	496.5	442.5	-10.9
Ачаа эргэлт	мян.т.км	33812.3	56279.2	66.4
Тээврийн ажиллагсад	хүн	890	953	7.1

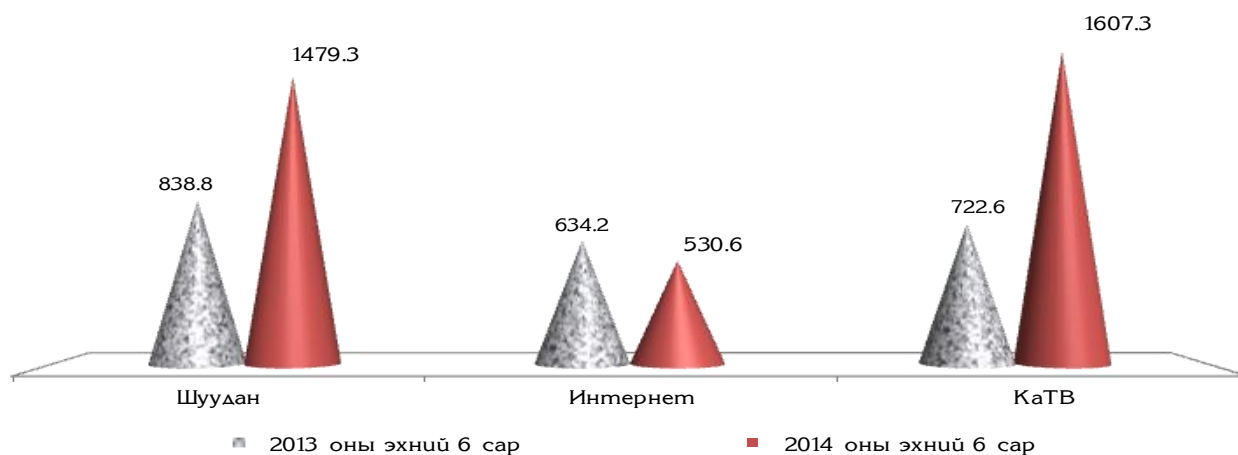
11. Холбоо

“Дүүргийн нийгэм, эдийн засгийн байдал” танилцуулга

Оны эхний хагас жилийн байдлаар холбооны үйл ажиллагаа эрхэлдэг, статистикийн мэдээнд хамрагдсан 5 аж ахуйн нэгж, байгууллагын ажил үйлчилгээний орлого 3617.2 сая төгрөг болж, ноднингийн мөн үеийнхээс 64.7 хувиар өссөн нь шуудангийн үйлчилгээ, КаТВ-ийн үйл ажиллагаа нэмэгдсэнтэй холбоотой байна.

Аж ахуй нэгж байгууллагын нэр	2013 оны эхний 6 сар	2014 оны эхний 6 сар	Өсөлт бууралт %-иар
Шуудангийн үйлчилгээний орлого	838.8	1479.3	76.4
Интернетийн үйлчилгээний орлого	634.2	530.6	-16.3
КаТВ-ийн үйлчилгээний орлого	722.6	1607.3	122.4
Бүгд	2195.6	3617.2	64.7

Ажил үйлчилгээний орлого /сая төг/



12. Төхижилт үйлчилгээ

Оны эхний 6 сард авто зам дагуу 1056 урт метр гэрэлтүүлэг тавигдсан байна.

Нийт 89.5 мян.м2 зам талбай цэвэрлэж, 29000 тонн хог тээвэрлэн, 636.1 сая төгрөгийн зардал гаргасан байна. Нийт тээвэрлэсэн хогны 26.1 хувийг орон сууцны, 30.7 хувийг гэр хорооллын, 30.3 хувийг аж ахуйн нэгжийн, 3.4 хувийг зам талбайн, 2.7 хувийг зуслан, 6.8 хувийг хур хог эзэлж байна.

Үзүүлэлт	Хэмжих нэгж	2014 оны эхний хагас жил
Шинээр тавьсан гэрэлтүүлэг/авто зам да	у/метр	1056
Цэвэрлэсэн зам талбай	мян.м2	89.5
Тээвэрлэсэн хог	тн	29000.0
Орон сууцнаас	тн	7562.0
Гэр хорооллоос	тн	8906.7
Аж ахуйн нэгжээс	тн	8808.0
Зам талбайгаас	тн	984.7
Зуслангийн хог	тн	778.2
Хур хог	тн	1960.4

IV. Бусад

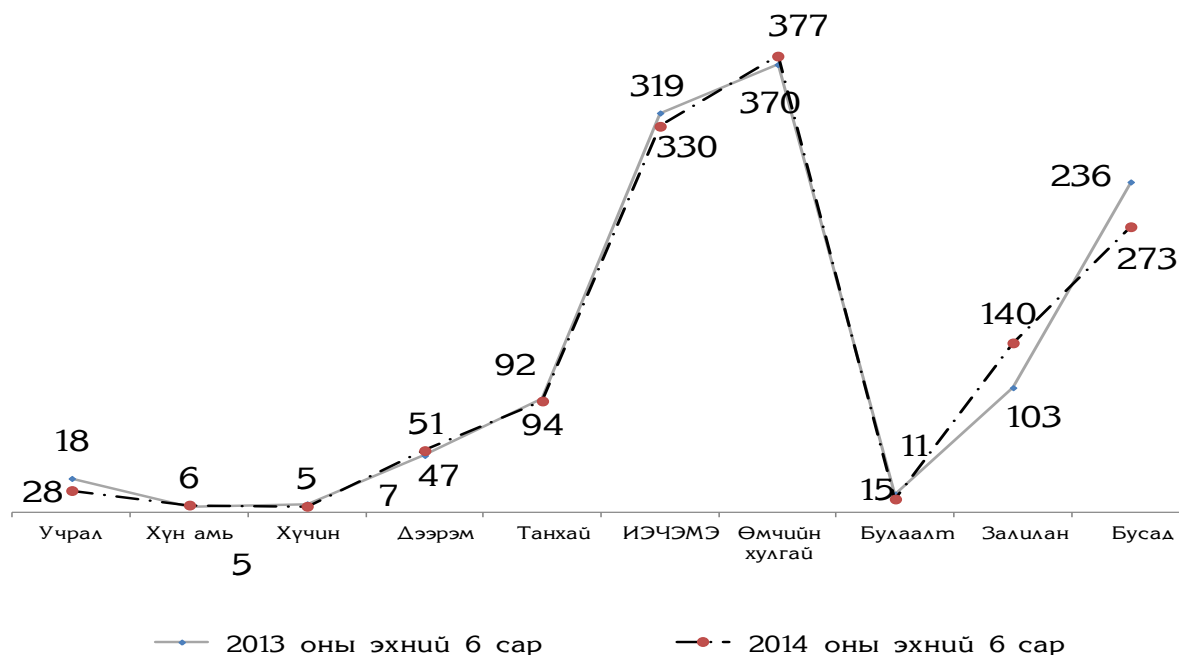
13. Гэмт хэрэг

Дүүргийн хэмжээнд оны эхний 6 сард 1255 гэмт хэрэг бүртгэгдсэн нь ноднингийн мөн үеэс 1.3 хувиар буурсан бөгөөд хэргийн илрүүлэлт 53.9 хувьтай байгаа нь ноднингийн мөн үеэс 0.1 пунктээр буурсан байна.

Нийт гарсан гэмт хэргийг урд оны мөн үетэй харьцуулж үзвэл х?н амь, дээрэм, өмчийн хулгай, залилангийн хэргүүд 1.9-35.9 хүртэл хувиар өсөж, учрал, хүчин, танхай, ИЭЧЭМЭ, булаалт, бусад хэргүүд 2.1-35.7 хүртэл хувиар тус тус буурсан байна.

	2013 оны эхний 6 сар	2014 оны эхний 6 сар	Өсөлт, бууралт %-иар
Учрал	28	18	-35.7
Хүн амь	5	6	20.0
Хүчин	7	5	-28.6
Дээрэм	47	51	8.5
Танхай	94	92	-2.1
ИЭЧЭМЭ	330	319	-3.3
Өмчийн хулгай	370	377	1.9
- ИӨХ	295	287	-2.7
- Халаасны	75	90	20.0
Булаалт	15	11	-26.7
Залилан	103	140	35.9
Бусад	273	236	-13.6
Бүгд	1272	1255	-1.3

Гэмт хэргийн гаралт, төрлөөр



14. Замын хэрэг зөрчил

“Дүүргийн нийгэм, эдийн засгийн байдал” танилцуулга

Замын цагдаагийн тасгаас оны эхний хагас жилийн байдлаар нийт 21026 зөрчил илрүүлэн, 22734 хүнд 185804.7 мянган төгрөгийн торгуулийн арга хэмжээ авчээ.

Гарсан зам тээврийн хэрэг зөрчил нь урьд оноос 90.0 хувиар өссөн, үүнээс согтуугаар машин жолоодсон, хурд хэтрүүлсэн, тэмдэг, тэмдэглэл зөрчсөн, бүрэн бус техниктэй, хамгаалах бүс зүүгээгүй, зогсолт зогсоол, гэрэл ба зохицуулагчийн дохио зөрчсөн, улсын дугааргүй хөдөлгөөнд оролцсон зэрэг зөрчлүүд өсч, харин жолооны эрхийн үнэмлэхгүй хөдөлгөөнд оролцсон болон бусад зөрчлүүд буурсан байна. Замын хэрэг зөрчлийн илрүүлэлт өссөн нь хотын төв хэсгийн замыг камержуулж хяналт сайн хийгдэж байгаатай холбоотой байна.

Оны эхний хагас жилийн байдлаар дүүргийн хэмжээнд зам тээврийн ослоос урьдчилан сэргийлж, тасалбараар 10191, шийтгэврээр 12543 хүнийг торгосон бөгөөд торгуулсан хүний тоо урьд оны мөн үеэс 113.8 хувиар, торгуулийн мөнгөний хэмжээ 79.6 хувиар өссөн үзүүлэлттэй байна.

	2013 оны эхний 6 сар	2014 оны эхний 6 сар	Өсөлт бууралт %-иар
Торгуулсан хүний тоо-Бүгд	10635	22734	113.8
Тасалбараар	7302	10191	39.6
Шийтгэврээр	3333	12543	276.3
Торгуулийн мөнгө /мян.төг/	103462.4	185804.7	79.6

	2013 оны эхний 6 сар	2014 оны эхний 6 сар
Нийт зөрчил	11064	21026
Жолооны эрхийн үнэмлэхгүй	205	51
Согтуугаар машин жолоодсон	1469	1885
Хурд хэтрүүлсэн	38	1315
Тэмдэг, тэмдэглэл зөрчсөн	1274	1458
Бүрэн бус техниктэй	8	1736
Хамгаалах бүс	695	5512
Зогсолт зогсоол	1540	2229
Улсын дугааргүй хөдөлгөөнд оролцсон	8	82
Гэрэл ба зохицуулагчийн дохио	86	2365
Бусад	5741	4393

15. Онцгой байдлын мэдээ

Оны эхний 6 сарын байдлаар дүүргийн нутаг дэвсгэр дээр объектын гал түймрийн 258 тохиолдол гарсан нь өнгөрсөн оны мөн үеэс 14 тохиолдол буюу 5.7 хувиар өссөн байна.

Үүнийг өмчийн хэлбэрээр авч үзвэл төрийн өмчид 75, аж ахуйн нэгж, байгууллагад 28, иргэдийн амины өмчид 155 тохиолдол гарчээ. Энэ нь өнгөрсөн оны мөн үеэс иргэдийн амины өмчид гарсан түймэр 27 хувиар, аж ахуйн нэгжид гарсан түймэр 12 хувиар өсч, харин төрийн байгууллагад гарсан түймэр 21.9 хувиар буурсан үзүүлэлттэй байна.

	Хороод	2013 оны 2-р улирал		2014 оны 2-р улирал		Өсөлт, бууралт, хувиар
		Гал түймэр		Гал түймэр		
		Объектын	Ой хээрийн	Объектын	Ой хээрийн	
1	1-р хороо	15	-	14	-	-6.7
2	2-р хороо	6	-	3	-	-50.0
3	3-р хороо	6	-	6	-	0.0
4	4-р хороо	10	-	2	-	-80.0
5	5-р хороо	8	-	1	-	-87.5
6	6-р хороо	15	-	15	-	0.0
7	7-р хороо	5	-	6	-	20.0
8	8-р хороо	18	-	18	-	0.0
9	9-р хороо	17	-	9	-	-47.1
10	10-р хороо	11	-	13	-	18.2
11	11-р хороо	8	-	10	-	25.0
12	12-р хороо	4	-	6	-	50.0
13	13-р хороо	25	-	23	-	-8.0
14	14-р хороо	10	-	8	-	-20.0
15	15-р хороо	11	-	12	-	9.1
16	16-р хороо	32	-	36	-	12.5
17	17-р хороо	9	-	5	-	-44.4
18	18-р хороо	16	-	17	-	6.3
19	19-р хороо	10	-	33	-	230.0
20	20-р хороо	8	-	21	-	162.5
Бүгд		244		258		5.7
Өмчийн хэлбэр	Төр	96	-	75	-	-21.9
	ААНБ	25	-	28	-	12.0
	иргэдийн амины өмч	122	-	155	-	27.0