

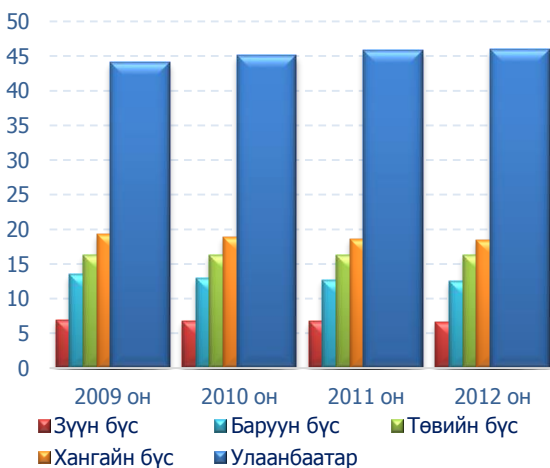
Улаанбаатар хотын хүн ам 2012 оны эцэст 1,318.1 мянга болов.

Хүснэгт 1. Хүн амын тоо, мянган хүн

	2011 он	2012 он
Монгол улсын хүн ам	2,811.6	2867.7
Үүнээс Монгол улсын нутаг дэвсгэрт оршин суугаа хүн ам	2,704.5	2760.6
Улаанбаатар хотын хүн ам	1,287.1	1318.1
Үүнээс Улаанбаатар хотын суурин хүн ам	1206.6	1232.4

Улаанбаатар хотын хүн ам 1956 онд улсын нийт хүн амын 14.0 хувийг эзэлж байсан бол 1969 онд 22.3 хувь, 2010 онд 43.6 хувь, 2012 онд 46 хувьд хүрсэн байна.

Зураг 1. Монгол улсын хүн амд бүс нутгийн хүн амын эзлэх хувийн жин.



Монгол улсад хүн амын өсөлтөөр Улаанбаатар хот бусад бүс нутаг, аймаг, хоттой харьцуулахад “хэмжээлшгүй” том засаг захиргаа, нутаг дэвсгэрийн нэгж болсоор байна.

Монгол Улсын хотын хүн амын дийлэнх буюу 67.7 хувь зөвхөн Улаанбаатар хотод амьдарч байна.

Манай улсын хамгийн их хүн амтай Хөвсгөл аймгаас даруй 10 дахин их хүн ам нийслэлийн нутаг дэвсгэрт байнга оршин сууж байна.

Монгол улсын хүн амын 42 гаруй хувьтай тэнцэх хүн ам нийслэлийн төвийн 6 дүүрэгт байнга оршин сууж байна.

Баянзүрх, Сонгинохайрхан дүүрэгт нийслэлийн нийт хүн амын тал шахам, улсын хүн амын 20 гаруй хувь нь амьдарч байна.

Зураг 2. Суурин хүн амын тоо, аймаг, дүүргээр 2012 оны эцэст, мянган хүнээр



Зураг 3. Хүн амын нягтрал, аймаг, нийслэлээр, 2010 оны ХАОСТ-ын дүнгээр



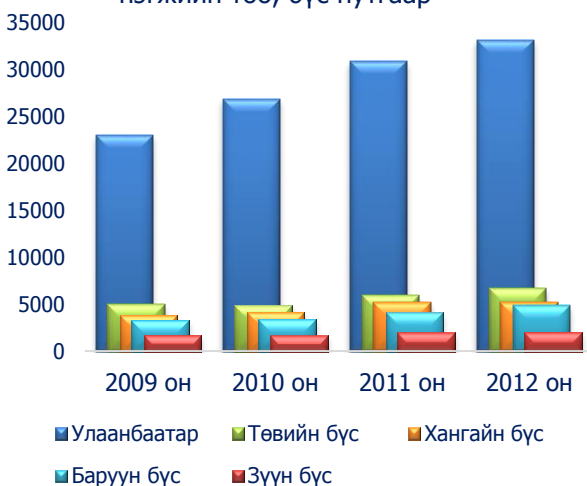
Улаанбаатар хот хүн амын нягтрал Монгол улсад хамгийн өндөр хэвээр байна. Улаанбаатар хот Монгол улсын нийт нутаг дэвсгэрийн 0.3 хувийг эзэлдэг. Манай хотын нэг квадрат километр нутаг дэвсгэрт 2000 онд 162 хүн ногдож байснаа 2010 онд 246 болж, 2012 онд 262 хүн болж өсчээ.

Нийслэл хотын нийт хүн амын 63.9 хувь нь 35 хүртэл насны залуучууд байна. Нийт хүн амын 27.6 хувь нь 0-15 насны хүүхэд, 66.2 хувь нь 16-59 насны хүмүүс, 6.2 хувь буюу 76271 нь 60 ба түүнээс дээш насны өндөр настан байна.

Улаанбаатар хотод улсын хүн амын дийлэнх төвлөрч байгаа нь манай хотын хүн амын бүтээгдэхүүн үйлчилгээний эрэлт, хэрэгцээг нэмэгдүүлж, тэр хэрээр эдийн засгийн үйл ажиллагааг өргөжүүлэх боломжийг бий болгож байна.

Монгол улсад бүртгэлтэй аж ахуйн нэгж, байгууллагын 72.0 хувь, үйл ажиллагаа явуулж буй ААНБ-ын 64 хувь нь нийслэл хотод байршдаг.

Зураг 4. Үйл ажиллагаа явуулж буй аж ахуйн нэгжийн тоо, бүс нутгаар



Нийслэл хотод үйл ажиллагаа явуулахаар 65,587 аж ахуйн нэгж, байгууллага бүртгүүлсэн байна. Нийт бүртгэлтэй аж ахуйн нэгж, байгууллагын 50.5 хувь буюу 33143 нь жилийн турш байнгын үйл ажиллагаа явуулж байна.

Монгол улсад үл хөдлөх хөрөнгө, түрээс, бизнесийн бусад үйл ажиллагаа эрхэлж буй аж ахуйн нэгжийн 83 хувь, тээвэр, холбооны салбарын ААН-ийн 80 хувь, барилгын нийт ААН-ийн 80 хувь нь тус тус нийслэл хотод үйл ажиллагаа явуулж байна.

Зураг 5. Үйл ажиллагаа явуулж буй ААН-ийн улсын дүнд эзлэх хувь, эдийн засгийн салбараар



Нийслэлийн эдийн засгийн 68.8 хувийг үйлчилгээний, 30.7 хувийг аж үйлдвэр, барилгын салбар, 0.4 хувийг хөдөө аж ахуйн салбар эзэлдэг.

Нийслэлийн эдийн засагт бөөний болон жижиглэн худалдаа, боловсруулах үйлдвэрлэл, уул уурхай, олборлолт, тээвэр ба агуулахын үйл ажиллагаа хамгийн их эзлэх хувийн жинтэй байна.

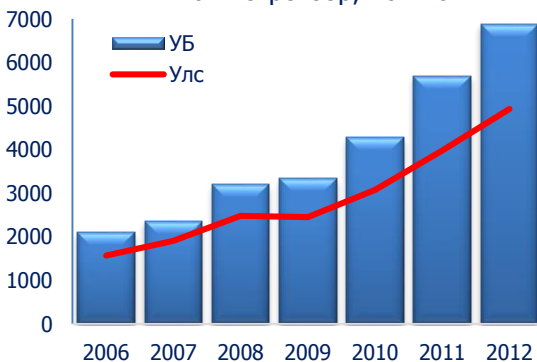
Монгол улсын 2012 оны дотоодын нийт бүтээгдэхүүний 64 хувийг нийслэл хот бүрдүүлжээ. Нийслэл хотын эдийн засаг 2012 оны үнээр 8,967.8 тэрбум төгрөг болж, өмнөх оноос 24.7 хувиар өссөн байна.

Зураг 6. ДНБ-д бүс нутгийн эзлэх хувь.



Нийслэлийн нэг хүнд ногдох нэмүү өртөг 2012 онд 6.9 сая төгрөг болж, өмнөх оныхоос 1.2 сая төгрөгөөр өссөн байна. Энэ нь улсын дунджаас 2.0 сая төгрөгөөр илүү байна. Монгол улсын нэг хүнд ногдох дотоодын нийт бүтээгдэхүүн 2012 онд 4.9 сая төгрөг болж, 2011 оноос 955.3 мянган төгрөгөөр нэмэгджээ.

Зураг 7. Нэг хүнд ногдох нэмүү өртөг, мянган төгрөгөөр, 2012 он



Улаанбаатар хотод дэд бүтэц, зах зээлийн хүчин чадавх, мэргэжилтэй ажиллах хүчний төвлөрөл ихтэйгээс улсын нийт хөрөнгө оруулалтын 41 гаруй хувь нь нийслэлд зарцуулагдаж байна. Хөдөө нутагт дэд бүтцийн хөгжил сул, зах зээл бага, зах зээлээс алслагдмал, ихэнх хүн ам нь мал аж ахуйгаас хараат тул хөрөнгө оруулалт нийслэлтэй харьцуулахад бага юм.

Нийслэл хотын эдийн засагт 2012 онд 3,549.9 тэрбум төгрөгийн хөрөнгө оруулалт хийжээ.

Нийт хөрөнгө оруулалтын 34.6 хувийг гадаадын, 65.4 хувийг дотоодын хөрөнгө оруулалт эзэлж байна. 2012 онд гадаадын хөрөнгө оруулалтын хэмжээ өмнөх оноос 34 хувиар буурч, дотоодын хөрөнгө оруулалт 18.7 хувиар нэмэгдсэн байна.

Нийслэлийн аж үйлдвэрийн салбар 3,546.7 тэрбум төгрөгийн борлуулалт хийсэн нь 2011 онтой харьцуулбал 11.9 хувиар өсчээ.

Нийт борлуулалтын 1,434.0 тэрбум төгрөгийг дотоодод, 2,070.9 тэрбум төгрөгийг гадаадад борлуулсан байна. Манай улсын аж үйлдвэрийн бүтээгдэхүүний борлуулалтын 58.5 хувийг нийслэлийн аж үйлдвэрийн салбарын борлуулалт эзэлж байна.

Монгол улсын 2012 оны барилга угсралт, их засварын нийт 748.1 тэрбум төгрөгийн ажлын 65.0 хувь нь нийслэл хотод хийгдсэн байна. Нийслэлд 420 гаруй аж ахуй нэгж байгууллага идэвхтэй үйл ажиллагаа явуулж, нийт 484.8 тэрбум төгрөгийн барилга угсралт, их засварын ажил гүйцэтгэсэн нь өмнөх оноос 2.3 хувиар өсчээ.

Хүснэгт 2. Барилга угсралт, их засварын ажил, тэрбум төгрөг

	2009 он	2010 он	2011 он	2012 он
Баруун бүс	43.9	52.9	71.8	65.4
Хангайн бүс	34.1	38.6	57.4	63.8
Төвийн бүс	21.2	24.8	31.2	47.2
Зүүн бүс	8.8	11.2	13.2	34.4
Улаанбаатар	261.9	309.1	473.7	484.8
дүн	373.6	442.7	657.2	748.1

Нийслэл хотод 2012 онд нийт 502.2 тэрбум төгрөгийн барилгын өртөг бүхий 543 барилга объект ашиглалтад оруулсан бөгөөд барилгыг өмчлөлийнх нь хувьд авч үзвэл төрийн өмчийн 18 хувь, хувь иргэний 17 хувь, хувийн хуулийн этгээдийн 65 хувь тус тус байна.

Зураг 8. Дотоод худалдааны борлуулалт, 2010-2012 он, тэрбум төгрөг



Монгол улсын бөөний болон жижиглэн худалдааны салбарын нийт борлуулалтын 88.2 хувийг нь нийслэл хот дангаараа эзэлж байна.

Улаанбаатар хотод 2012 онд 4292.2 тэрбум төгрөгийн борлуулалт хийсэн нь өмнөх оны мөн үетэй харьцуулахад 27.4 хувиар буюу 922.1 тэрбум төгрөгөөр өссөн байна.

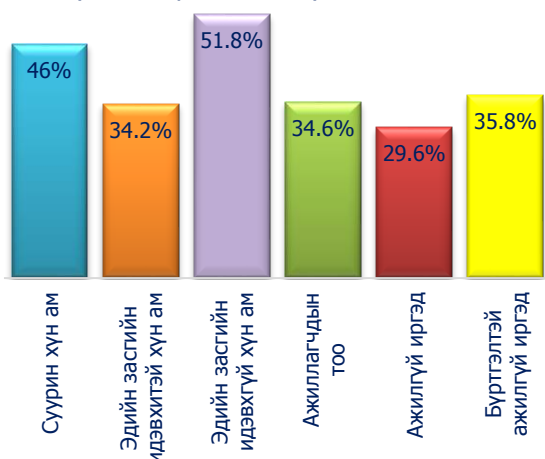
Нийт борлуулалтын 3341.1 тэрбум буюу 77.8 хувийг нь бөөний худалдаа үлдсэн 951.1 тэрбум буюу 22.2 хувийг нь жижиглэн худалдаа тус тус эзэлж байна.

Авто тээврээр улсын хэмжээнд 2012 онд тээвэрлэсэн нийт зорчигчдын 75.2 хувь нь нийслэл хотод ногдож байна.

Улаанбаатар хотод ажлын байр найдвартай олддог нь хүмүүсийг ихээр татаж, төвлөрөл улам бүр нэмэгдэж байна.

Эдийн засгийн идэвхтэй хүн ам улсын хэмжээнд 2012 онд 1,151.1 мянга болсны 34.2 хувь, ажил эрхэлж буй 1,056.4 мянган хүний 34.6 хувь нь тус тус нийслэл Улаанбаатар хотод амьдарч байна.

Зураг 9. УБ хотын ажил эрхлэлтийн байдал, улсын дүнд эзлэх хувь, 2012 он



Нийслэл хотод эдийн засгийн үйл ажиллагааны бүх төрлийн салбарт ажиллагсдын тоо 2009 онд 333.8 мянга, 2010 онд 360.9 мянга, 2011 онд 361.4 мянга, 2012 онд 365.3 мянга болжээ.

Улаанбаатар хотод шилжин ирэгчдийг их шингээдэг салбар нь боловсруулах үйлдвэр, зочид буудал, зоогийн газар байсан бол 2000 оноос хойш хүн хөлслөн ажиллуулдаг өрхийн үйлчилгээ, хөдөө аж ахуйн салбар болж өөрчлөгдсөн байна. Энэ нь Улаанбаатар хотын чинээлэг давхаргад үзүүлэх үйлчилгээ улам бүр өргөжиж Улаанбаатар хотын захын хороололд хүмүүс шилжин ирээд мал маллаж эсвэл газар тариалан эрхэлж амьдрах болсонтой шууд холбоотой юм.

Ажиллах хүчний судалгааны дүнгээр ажилгүй иргэдийн тоог эдийн засгийн идэвхтэй хүн амын тоонд харьцуулан

тооцсон ажилгүйдлийн түвшин нийслэл хотод 7.1 хувь болж өмнөх оноос 1.5 пунктээр өсчээ. Ажилгүйдлийн түвшин 2012 онд Хөвсгөл аймагт хамгийн өндөр буюу 15.2 хувь, Архангай аймагт хамгийн бага буюу 3.3 хувь, харин Улаанбаатар хот улсын дунджаас 1.1 пунктээр доогуур байна.

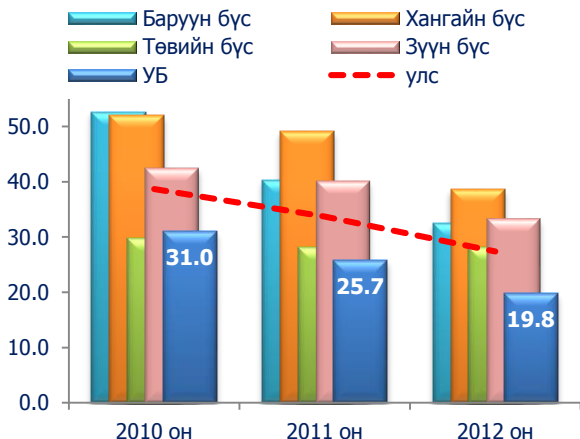
Зураг 10. Ажилгүйдлийн түвшин, аймгаар



Хотын ядуурал нь ажилгүйдлээс бус бүрэн бус ажил эрхлэлтээс илүү шалтгаалсан байдаг. Улаанбаатар хотын ядуурал нь жил бүр нэмэгдэж 2010 оны судалгаагаар нийслэл хотын хүн амын 31 хувь нь ядуу амьдарч байв. 2011 оны өрхийн нийгэм, эдийн засгийн судалгаагаар нийслэл хотын нийт хүн амын 25.7 хувь нь ядуурлын шугамнаас дунджаар 5.2 хувиар доогуур хэрэглээтэй байна.

Ядуурлын хамралтын хүрээ 2011 онд өмнөх жилээс буурсан нь Монгол улсын иргэн бүрт “эх орны хишиг” олгож жилийн турш байнгын орлоготой байсан, байнгын ажлын байрны тоо нэмэгдсэнтэй холбоотой юм.

Зураг 11. Ядуурлын хамралтын хувь



Нийслэл хотод ядуурлын хамралтын хүрээ 2012 онд төв, баруун, зүүн, хангайн бүс нутагтай харьцуулахад 8.3-18.8 пунктээр, улсын дунджаас 7.6 пунктээр тус тус доогуур байна.

Улаанбаатар хот - Монгол улсын улс төр, эдийн засаг, нийгэм, соёлын гол төв төдийгүй хүн ам, эдийн засгийн бараг бүх үйл ажиллагааны салбарын дийлэнх хувийг илэрхийлж чадах засаг захиргааны нэгж болжээ.

Зураг 12. Төвлөрөл, хувиар



Монгол улсын нийт хүн амын 46 шахам хувь, аж ахуйн нэгж, байгууллагын 64 хувь зөвхөн Улаанбаатар хотод суурьшиж байгаагаас иргэдийн хадгаламж, банкны зээл, автомашин, их эмчийн ихэнхи хувь нь бас ногдож байна. Нийслэлд хотод манай улсын их дээд сургуулиудын 91 хувь нь байршиж, түүнд нийт оюутан сурагчдын 65 хувь нь суралцаж байна.

Хүснэгт 3. Хүн амын боловсролын түвшний индекс

	2009 ОН	2010 ОН	2011 ОН	2012 ОН
Улсын дундаж	0.921	0.928	0.933	0.940
Баруун бүс	0.937	0.942	0.947	0.949
Хангайн бүс	0.914	0.918	0.914	0.920
Төвийн бүс	0.920	0.924	0.934	0.942
Зүүн бүс	0.907	0.909	0.914	0.916
Улаанбаатар	0.922	0.929	0.940	0.947

Хүний хөгжлийн индексээр Улаанбаатар бүсийнх 0.807 болж улсын болон бусад бүс нутгийнхтай харьцуулахад өндөр байна.

Тухайлбал, Монгол улсад хүн эрүүл саруул байж, урт удаан наслах, эрдэм мэдлэг эзэмших, амьжиргааны зохистой нөхцөлд аж төрөх гэсэн хүний амьдралын үндсэн 3 хэмжигдэхүүн Улаанбаатар хотын хувьд бусад аймаг, бүс нутгаас илүү байна.

Хүснэгт 4. Хүний хөгжлийн индекс

	2009 ОН	2010 ОН	2011 ОН	2012 ОН
Улсын дундаж	0.750	0.756	0.769	0.778
Баруун бүс	0.703	0.697	0.712	0.732
Хангайн бүс	0.744	0.747	0.754	0.767
Төвийн бүс	0.732	0.735	0.755	0.766
Зүүн бүс	0.709	0.706	0.719	0.742
Улаанбаатар	0.770	0.776	0.797	0.807

Ялангуяа нэг хүнд ногдох дотоодын нийт бүтээгдэхүүний индекс буюу амьжиргааны зохистой түвшин 0.720 болж, улсын болон бусад бүс нутгаас нилээд өндөр байна.

Хүснэгт 5. Нэг хүнд ногдох ДНБ-ий индекс

	2009 ОН	2010 ОН	2011 ОН	2012 ОН
Улсын дундаж	0.614	0.623	0.651	0.667
Баруун бүс	0.469	0.445	0.465	0.510
Хангайн бүс	0.617	0.623	0.635	0.656
Төвийн бүс	0.551	0.553	0.586	0.599
Зүүн бүс	0.522	0.511	0.525	0.579
Улаанбаатар	0.666	0.678	0.709	0.720

Нийслэл хотод амьдардаг хүн амын төрөлтөөс тооцсон дундаж наслалт 2012 онд 70.23 болж, 2010 оноос 1.9 пунктээр, улсын дунджаас 1.52 пунктээр тус тус илүү байна.

Хүснэгт 6. Хүн амын дундаж наслалтын индекс

	2009 он	2010 он	2011 он	2012 он
Улсын дундаж	0.716	0.718	0.722	0.728
Баруун бүс	0.704	0.705	0.724	0.736
Хангайн бүс	0.700	0.701	0.713	0.725
Төвийн бүс	0.726	0.727	0.745	0.757
Зүүн бүс	0.698	0.699	0.718	0.730
Улаанбаатар	0.721	0.722	0.741	0.754

Амьжиргааны зохистой түвшин рүү чиглэсэн хүн амын хэт төвлөрөл нь нийгмийн болон нийтийн үйлчилгээний хэт ачааллыг бий болгож байна. Энэ хэт ачааллаас үүдэлтэй нь хөрсөн бүрхэвч, усан орчин, агаарын чанарын бохирдол, хог хаягдал, гэмт хэрэг зэрэг нь Улаанбаатар хотын оршин суугчдын амьдралын тав тухтай, таатай орчинд сөргөөр нөлөөлж улмаар хүний хөгжлийг хангах боломжийг хязгаарлагч хүчин зүйл болжээ.

Хүснэгт 7. 18 ба түүнээс дээш насны 10000 хүнд ногдох бүртгэгдсэн гэмт хэргийн тоо

	2009 он	2010 он	2011 он	2012 он
Баруун бүс	67	67	64	69
Хангайн бүс	65	69	66	72
Төвийн бүс	118	107	99	110
Зүүн бүс	115	106	100	107
Улаанбаатар	155	141	132	152
Улсын дундаж	116	109	103	117

Нийслэл хотын эдийн засаг 9 их наяд төгрөгийн хэмжээтэй болсон ч хотын төсөв түүний 5 гаруй хувьтай тэнцэж байна.

Хотын хүн амыг ундны цэвэр ус, цахилгаан, дулаанаар хангаж буй өнөөгийн үйл ажиллагаа, төсөв хөрөнгийн хомсдол нь бохирдол, хог хаягдал үүсэх үндсэн нөхцөл, шалтгаан болж байна.

Эрүүл мэнд, сургууль, аж үйлдвэр, санхүүгийн үйл ажиллагаа, өндөр орлоготой хүмүүсийн төвлөрлөөс харахад Монгол Улсын эдийн засагт Улаанбаатар хотын гүйцэтгэх үүрэг асар их бөгөөд өнөөгийн хөгжлийн түвшин нь ойрын хэдэн жилдээ дотоод шилжих хөдөлгөөний эцсийн хүрэх цэг хэвээр байх болно.

Агаар дахь бохирдуулагч бодисын агууламжийн хүлцэх хэм хэмжээний стандарт Улаанбаатар хотод хамгийн ихээр хэтэрсэн байна.

Зураг 13. Агаар дахь хүхэрлэг хийн жилийн дундаж агууламж, мг\м³



Зураг 14. Агаар дахь азотын давхар ислийн жилийн дундаж агууламж, мг\м³

