

БАЯНЗҮРХ ДҮҮРГИЙН СТАТИСТИКИЙН ХЭЛТЭС

# БАЯНЗҮРХ ДҮҮРГИЙН ТЭЭВРИЙН САЛБАР



УЛААНБААТАР ХОТ  
2017 ОН



Бүх төрлийн тээврээр тээсэн ачаа 2016 онд 131.7 мянган тонн, ачаа эргэлт 56574 мянган тонн км, зорчигчид 1811 мянган хүн зорчигч эргэлт 29338.2 мянган хүн км, тээврийн нийт орлого 18772.5 сая төгрөг болж тус тус буурсан байна. Энэ нь 2016 онд Монгол Улсын эдийн засгийн хямралын улмаас дүүргийн тээврийн салбарын үйл ажиллагаа хумигдан, бүх үзүүлэлт дээр буурсан харагдаж байна.

#### Хүснэгт 1. Бүх төрлийн тээврийн үндсэн үзүүлэлт, 2010-2016 он

Үзүүлэлт	Хэмжих нэгж	2010	2011	2012	2013	2014	2015	2016
Ачаа эргэлт	мян.тн.км	839.8	1990.7	48330.2	344191.5	127129.8	92482.4	56574
Тээсэн ачаа	мян.тн	1163.2	1725.9	125	502.5	390.7	340.3	131.7
Зорчигч эргэлт	мян.хүн.км	7440.5	95626.9	69875.6	89350.2	61901.6	84006.4	29338.2
Зорчигчид	мян.хүн	3879.9	5610.3	3736.6	4294.4	3458.6	4417.2	1811
Тээврийн орлого	сая.төг	969.6	1943.3	9488.1	10451.8	19674.5	22067.6	18772.5

#### Хүснэгт 2. Техникийн хяналтын үзлэгт хамрагдсан автомашины тоо, 2010-2016 он

Төрөл	2010	2011	2012	2013	2014	2015	2016
<b>Автомашины бүгд</b>	<b>38367</b>	<b>53543</b>	<b>56394</b>	<b>64655</b>	<b>77148</b>	<b>87240</b>	<b>91023</b>
суудлын	29006	38649	39796	46373	57457	66932	70952
ачааны	7182	10555	12203	13569	14775	16173	16204
автобус	1858	3271	2935	2733	2773	2748	2337
тусгай зориулалтын	321	1068	1460	1980	2143	1387	1530

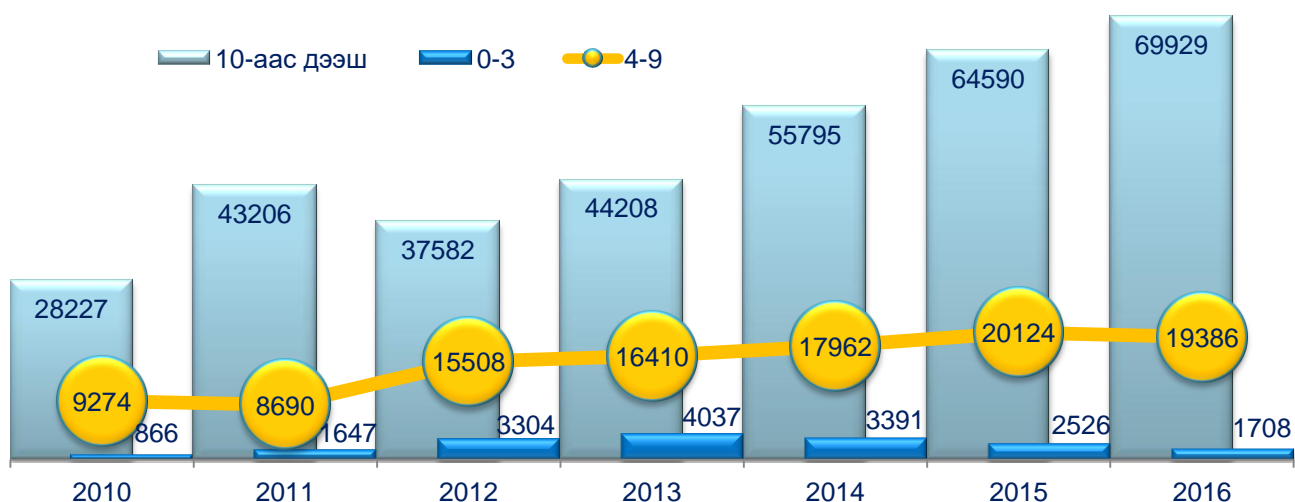
Техникийн хяналтын улсын үзлэгийн дүнд үндэслэн тооцоход сүүлийн 5 жилд дүүргийн автомашины жилийн дундаж өсөлт 16.0 хувьтай байна. Тухайн жилийн өсөлтөөр нь авч үзвэл 2011 онд 39.6, 2012 онд 5.3, 2013 онд 14.6, 2014 онд 19.3, 2015 онд 13.1, 2016 онд 4.3 хувиар тус тус өссөн байна.

### Хүснэгт 3. Автомашины тоо, ашиглалтын хугацаагаар, төрлөөр 2012-2016 он

Ашиглалтын зориулалтаар	Автомашины төрлөөр	2012	2013	2014	2015	2016
0-3 жил	Суудлын	1280	1819	1691	1302	891
	Ачааны	1099	896	583	458	263
	Автобус	283	380	340	310	239
	Тусгай зориулалтын	642	942	777	456	315
4-9 жил	Суудлын	12247	13974	15434	17222	16144
	Ачааны	2135	1521	1406	2069	2089
	Автобус	744	443	447	429	443
	Тусгай зориулалтын	382	472	675	404	710
10 ба түүнээс дээш	Суудлын	26269	30580	40332	48408	53917
	Ачааны	8969	11152	12786	13646	13852
	Автобус	1908	1910	1986	2009	1655
	Тусгай зориулалтын	436	566	691	527	505

Техникийн хяналтын үзлэгт хамрагдсан Улаанбаатар хотын харъяалал бүхий нийт автомашины ихэнх буюу 69 929 автомашин буюу 76.8 хувийг 10 ба түүнээс дээш жилээр ашиглаж, хуучирсан тээврийн хэрэгслүүд эзэлж байна.

Зураг 1. Автомашины тоо, ашиглалтын хугацаагаар, 2010-2016 он



Хүснэгт 4. Автомашины тоо, өмчлөлийн хэлбэрээр, 2016 он

Үзүүлэлт	Бүгд	Үүнээс: Автомашины үндсэн төрлөөр				
		Суудлын	Ачааны	Автобус	Тусгай зориулалтын	
Баянзүрхийн дүн	91023	70952	16204	2337	1530	
Аж ахуйн нэгжийн автомашин	Төрийн болон орон нутгийн өмчийн	452	192	106	63	91
	Дипломат, олон улсын байгууллагын	34	28	2	4	0
	Төрийн бус байгууллагын	915	523	292	69	31
	Компани, хоршоо, нөхөрлөлийн	15590	10034	3636	856	1064
	Амины автомашин	74032	60175	12168	1345	349

2016 оны техникийн хяналтын үзлэгт хамрагдсан нийслэлийн нийт автомашины 18.7 хувь нь аж ахуйн нэгж, байгууллагын эзэмшилд бүртгэлтэй байгаагийн 0.5 хувийг төрийн болон орон нутгийн өмчийн, 0.1 хувийг дипломат болон олон улсын байгууллагын 1.0 хувийг төрийн бус байгууллагын, 17.1 хувийг компани, хоршоо, нөхөрлөлийн автомашин тус тус эзэлж байна. Хувь хүмүүс, иргэдийн эзэмшилд бүртгэлтэй амины автомашины тоо 74.0 мянгад хүрсэн бөгөөд нийт автомашины 81.3 хувийг эзэлж байна.

Зураг 3. Амины, аж ахуйн нэгжийн автомашин, 2010-2016 он



Хүснэгт 5. Автомашины тоо, өмчийн хэлбэрээр, шатахууны төрлөөр, хүрдний байрлалаар, 2010-2016 он

Төрөл	2010	2011	2012	2013	2014	2015	2016
<b>Өмчлөлийн хэлбэрээр</b>							
төрийн болон орон нутгийн өмчийн	362	363	396	376	419	433	452
дипломат, олон улсын байгууллагын	40	19	17	24	22	24	34
төрийн бус байгууллагын	335	490	460	466	594	648	915
компани, хоршоо, нөхөрлөлийн	5739	10128	12548	12449	14320	16468	15590
Амины автомашин	31891	42543	42973	51340	61793	69667	74032
<b>Шатахууны төрлөөр</b>							
Бинзен	26622	34575	33299	36218	41935	44570	43018
Дизель	16475	16910	18536	20239	21960	22547	22532
Цахилгаан	445	1231	2925	5981	10375	16752	22475
Газ	825	827	1634	2217	2878	3371	2998
<b>Хүрдний байрлал</b>							
Зүүн	16502	23721	26110	28318	30943	32630	32635
Баруун	21865	29822	30284	36337	46205	54610	58988

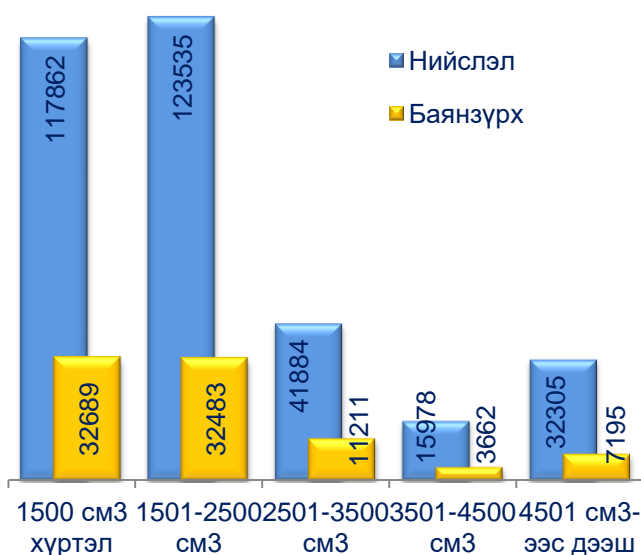
Зураг 4. Автомашины тоо, хүрдний байрлалаар, 2016 он



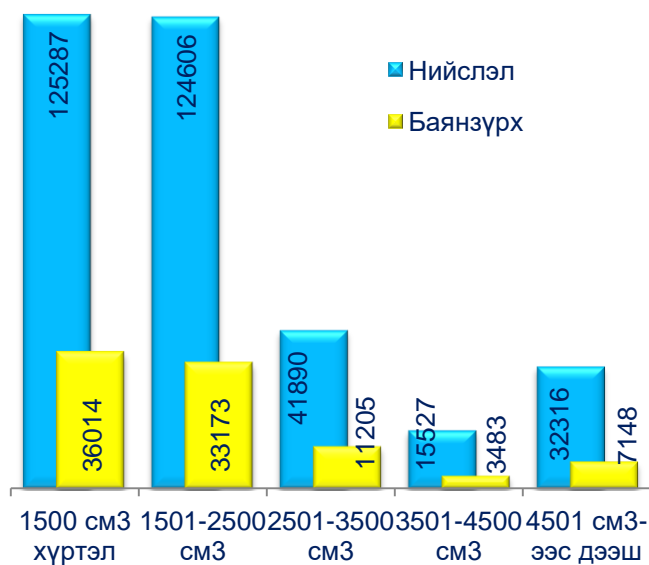
Техникийн хяналтын үзлэгт хамрагдсан нийслэлийн баянзүрх дүүргийн 91023 автомашиныг хөдөлгүүрийнх нь шатахууны төрлөөр ангилж үзэхэд 47.3 хувийг нь “бензин хөдөлгүүр”-тэй автомашин эзэлж, энэ төрлийн автомашины тоо 2015 оныхоос 3.5 хувиар буурчээ. Сүүлийн жилүүдэд газ болон цахилгаан (хосолсон) хөдөлгүүртэй автомашины тоо нэмэгдэх төлөв хандлагатай байна.

Жил ирэх бүр автомашины тоо нэмэгдэж байгаа бөгөөд нийслэлийн хэмжээнд 339626 автомашин техникийн хяналтын улсын үзлэгт хамрагдсан байгаагийн тус дүүрэгт хамгийн их нь буюу 26.8 хувийг эзэлж байна. Сүүлийн жилүүдэд амины автомашины тоо өссөн үзүүлэлттэй гарч байгаа ба сүүлийн 5 жилийн дундаж өсөлт нь 12 хувиар өссөн бол 2014 онд хамгийн их буюу 10453 автомашин буюу 20.4 хувиар өссөн байна.

Зураг 5.Автомашины тоо, хөдөлгүүрийн багтаамжаар, 2015 он



Зураг 6.Автомашины тоо, хөдөлгүүрийн багтаамжаар, 2016 он



Техникийн үзлэгт хамрагдсан 91023 автомашиныг хөдөлгүүрийнх нь багтаамжаар авч үзэхэд 39.6 хувь нь 1500 см³ хүртэл, 36.4 хувь нь 1501-2500 см³ багтаамжтай автомашин зонхилж байна.

Автомашины тоог хороогоор харуулбал хамгийн их автомашинтай нь 16 хороо буюу 5.8 хувийг, харин хамгийн бага автомашинтай нь 28 хороо буюу 1.1 хувийг тус тус эзэлж байна.

Хүснэгт 6. Автомашины тоо, амины, хороогоор 2013-2016 он

Үзүүлэлт	2013		2014		2015		2016	
	Нийт	Амины	Нийт	Амины	Нийт	Амины	Нийт	Амины
<b>Бүгд</b>	<b>64655</b>	<b>51340</b>	<b>77148</b>	<b>61793</b>	<b>87240</b>	<b>69637</b>	<b>91023</b>	<b>74032</b>
1	3133	2410	3331	2588	3436	2408	3558	2407
2	2726	2009	2949	2212	3305	2486	3396	2677
3	2430	1761	3081	2393	3244	1974	4261	3731
4	3835	3100	4194	3440	4702	3866	4792	4093
5	3372	2632	4135	3376	4709	3868	4836	4292
6	4305	3592	4373	3642	4592	3178	4688	3178
7	2958	2250	3177	2359	3289	2388	3392	2167
8	3081	2354	3738	2992	4322	3494	4420	3402
9	1996	1311	2446	1664	2800	1936	2886	2073
10	1990	1374	2186	1552	2217	1498	2346	1663
11	539	494	743	657	979	811	1002	900
12	2285	1883	3035	2479	3464	2826	3568	3034
13	1986	1335	2465	1719	2697	2869	2845	2690
14	2861	2205	3450	2661	4275	3404	4382	3833
15	3203	2543	3565	2806	3696	2364	3844	2435
16	4380	3651	4947	4056	5112	4139	5237	4512
17	3076	2376	3342	2546	3470	2592	3561	2819
18	4332	3759	4610	3913	4739	3760	4877	3638
19	1887	1394	2362	1770	2865	2161	3031	2427
20	1289	944	1707	1298	1965	1474	2036	1416
21	2008	1799	2514	2179	2909	3492	3034	2898
22	1352	1214	1893	1663	2568	2256	2671	2379
23	1525	1371	2122	1845	2736	2377	2792	2282
24	1162	1033	1531	1318	1927	1632	1969	1778
25	882	782	1463	1330	2152	1937	2188	2103
26	1046	940	1890	1736	2325	2089	2586	2482
27	672	561	1172	1001	1765	1512	1798	1735
28	345	263	727	598	980	846	1027	988

Нэгтгэн боловсруулсан мэргэжилтэн:

Хянасан хэлтсийн дарга:

Цахим хаяг: [www.nso.mn](http://www.nso.mn)

[www.1212.mn](http://www.1212.mn)

[www.ubstat.mn](http://www.ubstat.mn)

E-mail: [bayanzurkh@nso.mn](mailto:bayanzurkh@nso.mn)

Утас: 267349, 261728, 261019

Б.Эрхэмбаяр

Э.Энхтунгалаг