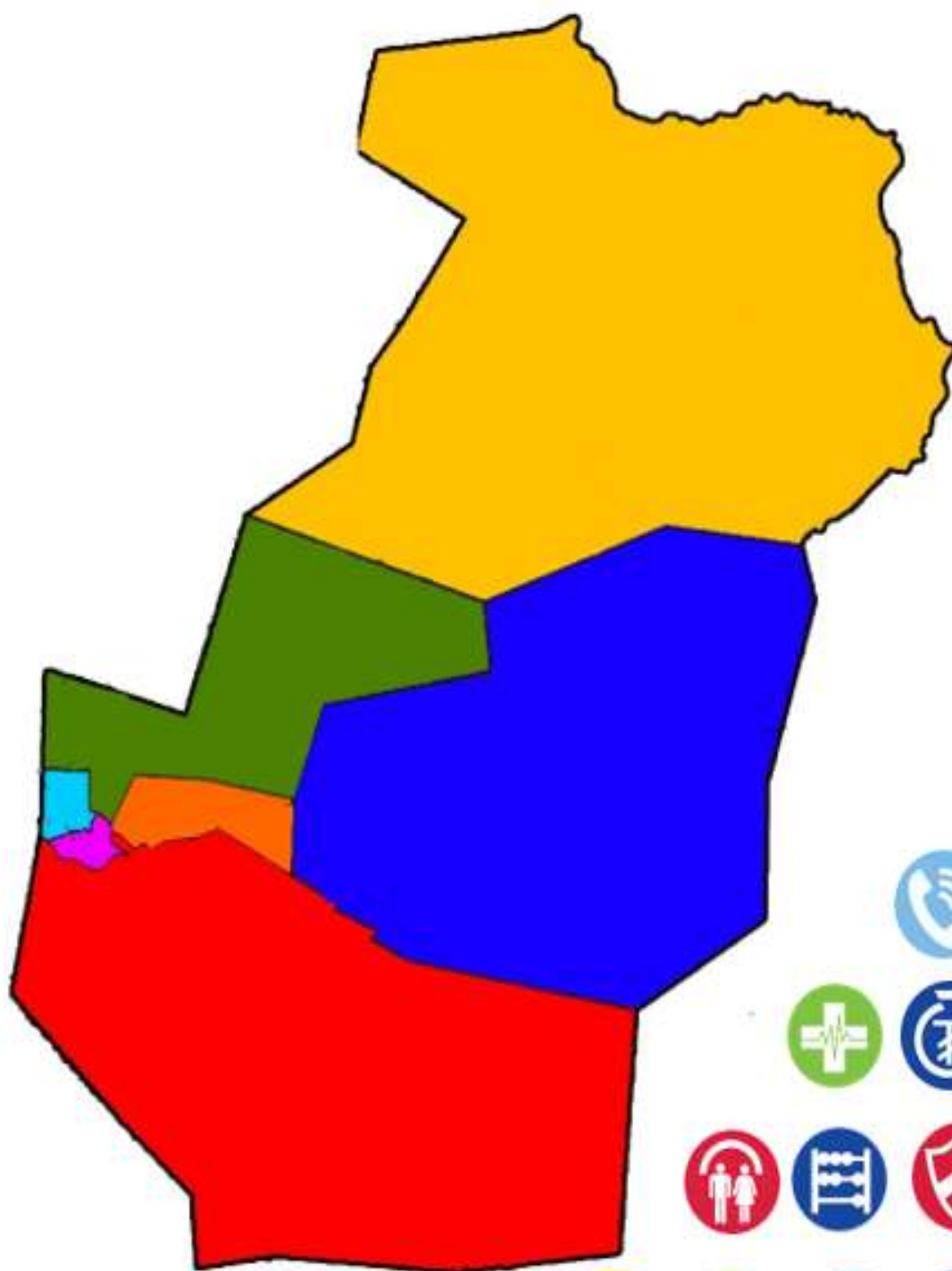




НАЛАЙХ ДҮҮРГИЙН ЭДИЙН ЗАСАГ, НИЙГМИЙН БАЙДАЛ

2020/06

ᠨᠠᠯᠠᠶᠢᠬᠡ ᠳᠦᠦᠷᠭᠢ ᠵᠠᠰᠠᠭ ᠳᠠᠷᠭᠢᠨ ᠳᠡᠷᠭᠡᠳᠡᠬᠡ ᠰᠤᠲᠢᠰᠲᠢᠬᠢ ᠬᠡᠯᠲᠤᠰ



АГУУЛГА

	Хуудасны дугаар
 ДҮҮРГИЙН ЭДИЙН ЗАСАГ,НИЙГМИЙН ҮЗҮҮЛЭЛТ, 2015-2019 ОН	2
 ХҮН АМЫН АЖИЛ ЭРХЛЭЛТ	4
 ИРГЭНИЙ БҮРТГЭЛ	5
 НИЙГМИЙН ДААТГАЛ	7
 НИЙГМИЙН ХАЛАМЖ	8
 ЭРҮҮЛ МЭНД	9
 СОЁЛ УРЛАГ, БИЕИЙН ТАМИР	11
 АМЬДАРЧ БУЙ ОРЧИН	12
 НОГООН БАЙГУУЛАМЖ	13
 ГЭМТ ХЭРЭГ	13
 ТӨСӨВ	15
 ТҮҮХИЙ ЭДИЙН ҮНЭ	15
 АЖ ҮЙЛДВЭР	16
 МАЛ АЖ АХУЙ, ГАЗАР ТАРИАЛАН	18
 ХАРИЛЦАА ХОЛБОО	20
 АЮУЛГҮЙ БАЙДАЛ	20



ДҮҮРГИЙН ЭДИЙН ЗАСАГ, НИЙГМИЙН ҮНДСЭН ҮЗҮҮЛЭЛТ

Хүснэгт 1. Дүүргийн эдийн засаг, нийгмийн үндсэн үзүүлэлт, жил бүрийн эхний VI сард

Үзүүлэлт	Хэмжих нэгж	2016	2017	2018	2019	2020
Суурин хүн ам, жилийн эцэст	тоо	36 425	36 911	37608	37659	-
Ажилгүйчүүд, сарын эцэст	тоо	747	348	322	315	234
Үүнээс: эмэгтэй	тоо	411	178	166	159	96
Шинээр төрсөн хүүхэд	тоо	418	385	423	414	433
Халдварт өвчнөөр өвчилсөн хүн	тоо	373	244	245	230	206
Бүртгэсэн гэмт хэрэг	тоо	257	178	224	169	162
Орон нутгийн төсвийн орлого	сая төгрөг	9 665.4	9 494.6	10 333.8	12 889.9	20 369.6
Орон нутгийн төсвийн зарлага	сая төгрөг	9 405.9	9 031.7	9 655.6	11 597.4	20 208.8

Эх үүсвэр: Санхүү, төрийн сангийн хэлтэс

Хүснэгт 2. Дүүргүүдийн эдийн засаг, нийгмийн байдлын харьцуулсан үзүүлэлт

Үзүүлэлт	Хэмжих Нэгж	2019 оны VI сард				2020 оны VI сард					
		Хотын дундаж	Хамгийн өндөр		Хамгийн бага		Хотын дундаж	Хамгийн өндөр		Хамгийн бага	
Хүн амын нягтрал /нэг кв км-т ногдох хүн/	Тоо	310	Баянгол	7 765	Налайх	55	315	Баянгол	7 710	Налайх	55
			Чингэлтэй	1 777	Багануур	48		Чингэлтэй	1 707	Багануур	46
			Сүхбаатар	702	Багахангай	32		Сүхбаатар	703	Багахангай	30
Ажилгүйчүүд хөдөлмөрийн насны 10 000 хүнд ногдох	0\000**	79	Багахангай	330	Чингэлтэй	72	61	Багахангай	576	Баянзүрх	55
			Багануур	136	Хан-Уул	57		Багануур	149	Хан-Уул	52
			Баянзүрх	116	Сонгинохайрхан	41		Баянгол	86	Сонгинохайрхан	28
Нялхсын нас баралт /амьд төрсөн 1000 хүүхдэд/	0\00*	10	Налайх	20	Баянгол	8	12	Сонгинохайрхан	13	Хан-Уул	6
			Багануур	14	Хан-Уул	6		Налайх	12	Сүхбаатар	5
			Чингэлтэй	13	Багахангай	-		Багануур	10	Багахангай	-
10 000 хүн тутмаас халдварт өвчнөөр өвчлөгсөд	0\000	87	Баянзүрх	106	Баянгол	66	58	Налайх	55	Сүхбаатар	35
			Хан-Уул	73	Налайх	62		Багануур	54	Хан-Уул	31
			Сонгинохайрхан	71	Багахангай	7		Сонгинохайрхан	53	Багахангай	12
Төсвийн орлого, зарлагын харьцаа зарлага=100	тоо	75	Сүхбаатар	79	Налайх	12	70	Сүхбаатар	54	Багануур	9
			Чингэлтэй	56	Багануур	10		Чингэлтэй	53	Налайх	9
			Хан-Уул	49	Багахангай	7		Хан-Уул	38	Багахангай	7
16-аас дээш насны 10 000 хүнд ногдох Гэмт хэрэг	тоо	124	Сүхбаатар	191	Налайх	70	93	Сүхбаатар	155	Сонгинохайрхан	61
			Чингэлтэй	142	Багануур	53		Баянгол	106	Багахангай	54
			Баянзүрх	138	Багахангай	35		Баянзүрх	101	Багануур	43

Тайлбар: * - промилль

** - продицмилль

Эх үүсвэр: “Нийслэлийн эдийн засаг, нийгмийн байдал” статистикийн 2020 оны VI сарын танилцуулга



ХҮН АМЫН АЖИЛ ЭРХЛЭЛТ

Дүүргийн Хөдөлмөр, Халамж үйлчилгээний хэлтэст бүртгэлтэй, ажилгүй иргэдийн тоо 2020 оны 6 сард 234, өмнөх оны мөн үетэй харьцуулахад 81 хүнээр (25.7%) буурсан ба 41.0 хувь нь эмэгтэйчүүд эзэлж байна.

Бүртгэлтэй нийт ажилгүйчүүдийн 25.6 хувь нь 15-24 насны залуучууд, 35.0 хувь нь 25-34 насныхан, 21.8 хувь нь 35-44 насныхан, 14.1 хувь нь 45-54 насны, 3.5 хувь нь 55-59 насныхан, 0.0 хувь нь 60-с дээш насныхан байна. Хөгжлийн бэрхшээлтэй иргэд 0.8 хувийг эзэлж байна.

Хүснэгт 3. Дүүргийн ажилгүйчүүд, насны бүлэг, хүйсээр, жил бүрийн VI сард

Үзүүлэлт	2017		2018		2019		2020	
	Бүгд	эмэгтэй	Бүгд	эмэгтэй	эмэгтэй	Бүгд	Бүгд	эмэгтэй
Ажилгүйчүүд	348	178	322	166	315	159	234	96
Насны бүлгээр:								
15-24	3	1	57	27	52	29	60	30
25-34	25	11	114	67	92	40	82	34
35-44	201	99	101	48	95	49	51	20
45-54	52	21	36	19	50	30	33	11
55-59	18	12	9	2	20	9	8	1
60 +	49	31	5	3	6	2	-	-
Үүнээс : Хөгжлийн бэрхшээлтэй иргэд	3	1	5	1	7	4	2	1

Хүснэгт 4. Бүртгэлтэй ажилгүйчүүд, боловсролын түвшнээр, жил бүрийн VI сард

Үзүүлэлт	Ажилгүйчүүдийн тоо				Дүнд эзлэх хувь			
	2017 VI	2018 VI	2019 VI	2020 VI	2017 VI	2018 VI	2019 VI	2020 VI
Ажилгүйчүүд, бүгд	348	322	315	234	100.0	100.0	100.0	100.0
Үүнээс:								
Магистр, доктор	3	2	4	-	0.1	0.8	1.3	-
Дипломын болон бакалавр	49	75	60	50	14.6	14.0	19.0	21.4
Тусгай мэргэжлийн дунд	18	15	17	4	5.4	5.2	5.4	1.7
Техникийн болон мэргэжлийн	52	32	27	31	16.3	15.0	8.6	13.2
Бүрэн дунд	195	167	162	128	54.2	56.0	51.4	54.7
Суурь	25	26	33	18	6.7	7.2	10.5	7.7
Бага боловсрол	3	5	3	3	1.7	0.9	0.9	1.3
Боловсролгүй	3	-	9	-	1.0	0.9	2.9	-

Эх үүсвэр: Хөдөлмөр, халамж үйлчилгээний хэлтэс



ИРГЭНИЙ БҮРТГЭЛ

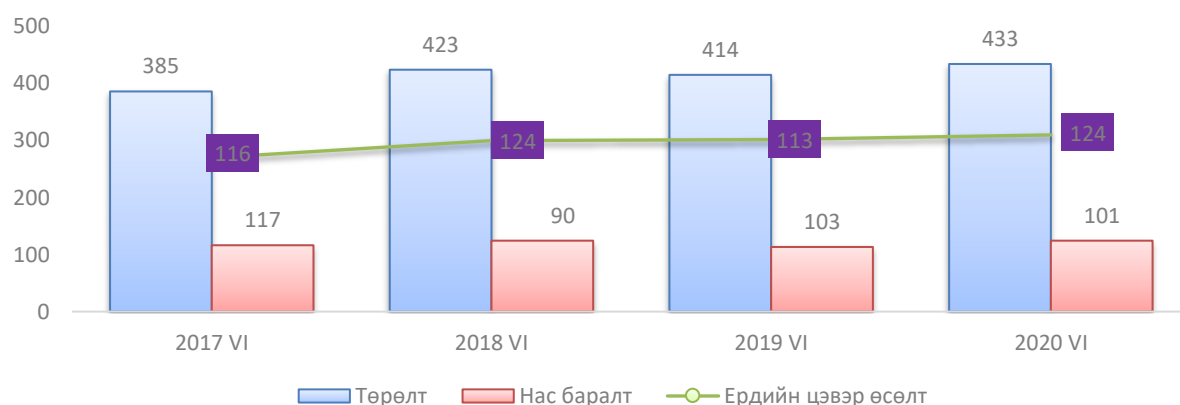
2020 оны эхний 6 сард шинээр төрсөн 433 хүүхдийг иргэний бүртгэлд бүртгэн авч, нас барсан 124 хүнийг бүртгэлээс хасаж, 69 гэрлэлт, 16 хосын гэр бүл цуцлалтыг тус тус бүртгэсэн байна.

Шинээр мэндэлсэн хүүхдийн тоог өмнөх оны мөн үетэй харьцуулахад 19 хүүхдээр (4.6%), нас баралт өмнөх оны мөн үеэс 11 (9.7%) тус тус өссөн байна. Нийт мэндэлсэн хүүхдийн 48.8 хувь нь хүү, 51.2 хувь нь охин байна. Нийт нас баралтад 49.0 хувь нь эрэгтэй, 51.0 хувь нь эмэгтэй хүн эзлэж байна.

Хүснэгт 5. Төрөлт, нас баралтын бүртгэл, жил бүрийн эхний VI сард:

Үзүүлэлт	2017 I-VI	2018 I-VI	2019 I-VI	2020 I-VI
Төрсөн хүүхэд, бүгд	385	423	414	433
Үүнээс: Эрэгтэй	209	216	206	212
Эмэгтэй	176	207	208	215
Нас баралт, бүгд	116	124	113	124
Үүнээс: Эрэгтэй	75	87	75	84
Эмэгтэй	41	37	38	40

Зураг 1. Хүн амын ердийн цэвэр өсөлт



Хүснэгт 6. Гэрлэлтээ бүртгүүлсэн хүн, насны бүлгээр, жил бүрийн эхний VI сард

Үзүүлэлт	2018 I-VI			2019 I-VI			2020 I-VI		
	Бүгд	эрэгтэй	эмэгтэй	Бүгд	эрэгтэй	эмэгтэй	Бүгд	эрэгтэй	Эмэгтэй
Нийт	214	107	107	196	98	98	138	69	69
18-19	-	-	-	-	-	-	2	-	2
20-24	43	14	29	37	15	22	24	11	13
25-29	87	46	41	60	30	30	41	20	21
30-34	42	23	19	47	27	20	39	21	18
35-39	13	9	4	20	10	10	13	7	5
40-44	9	5	4	13	6	7	5	2	3
45-49	7	4	3	10	5	5	10	6	4
50 +	13	6	7	9	5	4	5	2	3

2020 оны эхний 6 сард гэрлэлтээ баталгаажуулсан 69 хос байгааг өмнөх оны мөн үетэй харьцуулахад 29 (29.6%) бүүрсан байна. Хосуудыг насны бүлгээр нь авч үзвэл 1.5% нь 18-19 насны, 17.4% нь 20-24 насны, 29.6% нь 25-29 насны, 28.1% нь 30-34 насны, 9.3% нь 35-39 насны, 3.5% нь 40-44 насны, 7.1% нь 45-49 насны, 3.5% нь 50-аас дээш насныхан байна.

Хүснэгт 7. Гэр бүл цуцлалт, жил бүрийн эхний VI сард

Үзүүлэлт		2017 I-VI	2018 I-VI	2019 I-VI	2020 I-VI
Гэр бүл цуцлалт, бүгд		30	28	33	16
Гэр бүл байсан хугацаагаар (жилээр)	1 хүртэл	3	-	2	1
	1-3	4	-	-	2
	4-6	2	4	3	-
	7-9	4	5	4	-
	10-14	11	10	18	11
	15-19	3	1	3	2
	20 ба түүнээс дээш	3	8	3	-

2020 оны эхний 6 сард нийт 16 хос гэр бүлээ цуцлуулсан байна. Гэр бүл байсан хугацаагаар нь ангилбал, 6.2% нь 1 хүртэл жил, 12.4% нь 1-3 жил, 68.7% нь 10-14 жил, 12.5% нь 15-19 жил ханилсан хосууд байна.

Дүүргийн хэмжээнд бүртгэгдсэн гэр бүл цуцлалтын үзүүлэлтийг өмнөх оны мөн үетэй харьцуулахад 17 (51.5%) бүүрсан байна.

Дүүрэгт 2020 оны эхний 6 сард үрчлэгдсэн нийт 11 хүүхэд байна. Үүнээс 5 (45.4%) эрэгтэй, 6 (54.5%) эмэгтэй хүүхэд байна.

Хүснэгт 8. Үрчлэлтийн үзүүлэлт, жил бүрийн эхний VI сард

Үзүүлэлт	2017 I-VI	2018 I-VI	2019 I-VI	2020 I-VI
Үрчлэгдсэн хүүхэд, бүгд	10	1	7	11
Үүнээс: насны бүлгээр				
3 хүртэл	8	-	2	5
3-6	1	1	3	2
7-9	-	-	-	2
10 ба түүнээс дээш	1	-	2	1

Эх үүсвэр: Налайх дүүргийн Улсын бүртгэлийн хэлтэс



НИЙГМИЙН ДААТГАЛ

2020 оны эхний 6 сард нийгмийн даатгалын шимтгэлийн орлого 4 279.9 сая төгрөгт хүрч, нийгмийн даатгалын санд төвлөрчээ.

Нийгмийн даатгалын сангаас 2020 оны эхний 6 сард 35 166 даатгуулагч иргэнд 14 275 .9 сая төгрөгийн тэтгэвэр, тэтгэмж олгосон байна.

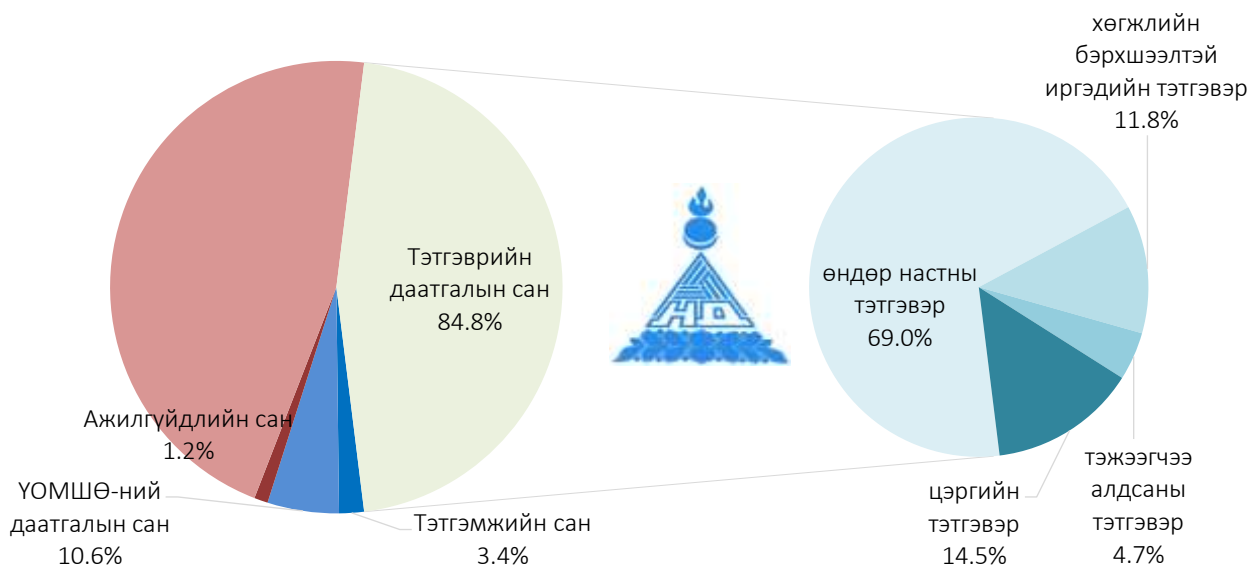
Хүснэгт 9. Нийгмийн даатгалын сангийн зарцуулалт, жил бүрийн эхний VI сард

Үзүүлэлт	2019 I-VI		2020 I-VI	
	Даатгуу- лагчдын тоо	Олгосон дүн (сая төгрөг)	Даатгуу- лагчдын тоо	Олгосон дүн (сая төгрөг)
Нийт орлого	-	4677.8	--	4 279.9
Тэтгэврийн даатгалын сан	-	3 741.3	-	3 411.8
Тэтгэмжийн даатгалын сан	-	466.5	-	425.1
ҮОМШӨ-ний даатгалын сан	-	372.4	-	337.8
Ажилгүйдлийн даатгалын сан	-	97.6	-	90.5
Нөхөн шимтгэл	-	-	-	14.6
Нийт зардал	32 414	12 566.5	35 166	14 275.9
Тэтгэврийн даатгалын сан	28 823	10 646.2	31 801	12 195.0
Өндөр насны тэтгэвэр	19 972	7 348.7	20 955	8 432.5
Тахир дутуугийн тэтгэвэр	4 444	1 257.4	6 303	1 487.9
Тэжээгчээ алдсаны тэтгэвэр	1 773	497.7	1 788	560.6
Цэргийн тэтгэвэр	2 634	1 542.4	2 755	1 714.0
ҮОМШӨ-ний даатгалын сан	2 771	1 342.4	2 595	1 353.2
Тахир дутуугийн тэтгэвэр	2 471	1 262.3	2 391	1 286.5
Тэжээгчээ алдсаны тэтгэвэр	165	65.6	144	62.4
Сувиллын зардал	129	9.9	70	4.3
ҮОМШӨ ХЧТА ¹	6	4.6	-	-
Тэтгэмжийн даатгалын сан	733	431.0	643	469.8
Хөдөлмөрийн чадвар түр алдсаны	407	49.3	311	37.9
Жирэмсний амралт	237	292.7	221	320.9
Оршуулга	89	89.0	111	111.0
Ажилгүйдлийн даатгалын сан	87	146.9	127	257.9
Ажилгүйдлийн тэтгэмж	87	146.9	127	257.9

Эх үүсвэр: Нийгмийн даатгалын хэлтэс

¹ Үйлдвэрлэлийн осол мэргэжлээс шалтгаалах өвчин, хөдөлмөрийн чадвараа түр алдсан

Зураг 2. Даатгалын сангийн зарлага



Тэтгэврийн даатгалын сангаас 2020 оны эхний 6 сард 31 801 тэтгэвэр авагч иргэдэд 12 195.0 сая төгрөг олгосон байна. Олгосон нийт тэтгэврийн 69.1 хувийг өндөр насны, 12.2 хувийг хөгжлийн бэрхшээлтэй иргэдийн, 4.6 хувийг тэжээгчээ алдсан, 14.1 хувийг цэргийн тэтгэвэрт зарцуулсан байна.



НИЙГМИЙН ХАЛАМЖ

2020 оны 6 сард давхардсан тоогоор нийт 18 022 иргэнд халамжийн тэтгэвэр, тэтгэмж, хөнгөлөлт, тусламж үйлчилгээ үзүүлж, халамжийн сангийн зарцуулалт өссөн дүнгээр 3 262.5 сая төгрөгт хүрчээ.

Хүснэгт 10. Нийгмийн халамжийн үйлчилгээний үндсэн үзүүлэлт, жил бүрийн эхний VI сард

Үзүүлэлт	2019		2020		2020% 2019	
	Хүний тоо	Мөнгөн дүн (сая төгрөг)	Хүний тоо	Мөнгөн дүн (сая төгрөг)	Мөнгөн дүн (сая төгрөг)	Өсөлт, бууралт хувь
	VI	I-VI	VI	I-VI	VI	I-VI
Халамжийн орлого, бүгд	-	3 233.4	-	3 480.6	-	7.6 [↑]
Зарцуулалт, бүгд	13 725	3 009.0	18 022	3 262.5	253.5 [↑]	8.4 [↑]
Халамжийн тэтгэвэр	778	798.2	611	1 055.1	256.9 [↑]	32.2 [↑]
Нөхцөлт мөнгөн тэтгэмж	681	272.7	725	352.8	80.1 [↑]	29.4 [↑]
Ахмад настны хөнгөлөлт	103	125.4	517	160.0	34.6 [↑]	27.6 [↑]
Хөгжлийн бэрхшээлтэй иргэдэд	78	48.4	714	68.3	2.0 [↑]	41.1 [↑]

Хүснэгт 10-ын үргэлжлэл

Үзүүлэлт	2019		2020		2020% 2019	
	Хүний тоо	Мөнгөн дүн (сая төгрөг)	Хүний тоо	Мөнгөн дүн (сая төгрөг)	Мөнгөн дүн (сая төгрөг)	Өсөлт, бууралт хувь
	VI	I-VI	VI	I-VI	VI	I-VI
Эхчүүдийн мөнгөн тэтгэмж	299	70.1	-	-	-	-
Алдарт эхийн одонгийн тусламж	1890	353.6	2 594	349.2	-4.4↓	-1.2↓
Алдар цолтой ахмад настнуудад олгосон	12	14.6	13	14.4	-0.2↓	-1.4
Хүнс тэжээл хөтөлбөрийн зардал	6 339	447.0	6 688	631.8	184.8↑	41.3↑
Амьжиргааг дэмжих зөвлөл	49	68.2	1 520	179.7	111.5↑	115.0↑
Насны хишгийн зардал	1 943	134.5	1 800	283.3	148.8↑	110.6↑
Цалинтай ээж хөтөлбөр	1 634	480.6	2 700	74.2	-406.4	-84.5↓
Онцгой тохиолдлын болон амьжиргааг дэмжих мөнгөн тэтгэмж	461	124.4	10	12.8	-111.6↓	-89.7↓
Өрх толгойлсон эцэг эхийн хөтөлбөр	250	70.5	130	80.9	10.4↑	14.7↑
Бусад зардал	-	0.8	-	-	-	-

Эх үүсвэр: Хөдөлмөр, халамж үйлчилгээний хэлтэс



ЭРҮҮЛ МЭНД

2020 оны эхний 6 сард төрсөн эхийн тоо өмнөх оны мөн үеэс 32 (7.9%), нас баралт 8 (6.1%) тус тус өссөн байна.

Хүснэгт 11.Төрөлт, жил бүрийн эхний VI сард

Үзүүлэлт	2017 I-VI	2018 I-VI	2019 I-VI	2020 I-VI
Амаржсан эхийн тоо, бүгд	373	430	404	436
Амьд төрсөн хүүхэд	379	436	405	440
Амьгүй төрсөн	3	4	3	2
Эхийн эндэгдэл	-	-	-	1
Нас баралт	123	136	130	138
Үүнээс: нэг хүртэл насандаа эндсэн хүүхэд	8	4	8	4
Эмнэлгийн нөхцөлд гарсан нас баралт	7	7	12	8
Гэрийн нөхцөлд гарсан нас баралт	98	102	87	109
Улаанбаатар хотод бүртгэгдсэн нас баралт ²	18	27	31	21

² Дүүргийн харьяат иргэдээс Улаанбаатар хотын эмнэлгүүдэд хэвтэн эмчлүүлж байгаад гарсан нас баралт

2020 оны эхний 6 сард бүртгэгдсэн нийт нас баралтын 78.9 хувийг гэрийн орчин нөхцөлд гарсан нас баралт эзэлж байгаа бол 15.2 хувийг Улаанбаатар хотод хэвтэн эмчлүүлж байгаад гарсан, 5.9 хувь хувийг дүүргийн эмнэлэгт гарсан нас баралт эзэлж байна.

Хүснэгт 12. Дүүргийн хэмжээнд гарсан халдварт өвчин, жил бүрийн эхний VI сард

Үзүүлэлт	2017 I-VI	2018 I-VI	2019 I-VI	2020 I-VI	10.0 мянган хүн тутам
Нийт халдварт өвчин	244	245	230	206	54.7
Халдварт өвчин:	86	99	81	31	8.2
Гепатит В вирус	1	1	1	1	0.3
Гепатит С вирус	-	-	1	1	0.3
Гепатит Е вирус	-	-	1	-	-
Менинжет	-	1	45	1	0.3
Салхин цэцэг	11	46	3	13	3.4
паротит	-	4	6	1	0.3
Ёлом	3	1	2	1	0.3
дизентери	6	7	2	3	0.8
Гар, хөл, амны өвчин	59	14	14	2	0.5
Хоолны хордлого	-	1	-	-	-
Сальмонеллэз	-	1	-	-	-
Энтеровируст халдвар	-	15	-	-	-
Улаан эсэргэнэ	6	5	5	6	1.6
Эритема	-	2	-	-	-
Экзантема сабитум	-	1	-	-	-
Хачигт риккетиз	-	-	-	2	0.5
хачигт энцефалит	-	-	1	-	-
Сүрьеэ	25	31	26	29	7.7
Арьс өнгөний өвчин	133	115	123	146	38.8
Тэмбүү	33	42	30	35	9.3
Үүнээс: төрөлхийн	-	-	-	-	-
Заг хүйтэн	26	23	32	43	11.4
Бэлгийн замын мөөгөнцөр	44	20	24	-	-
Мөөгөнцөр	7	-	-	38	10.1
Трихомониаз	23	30	37	30	7.9

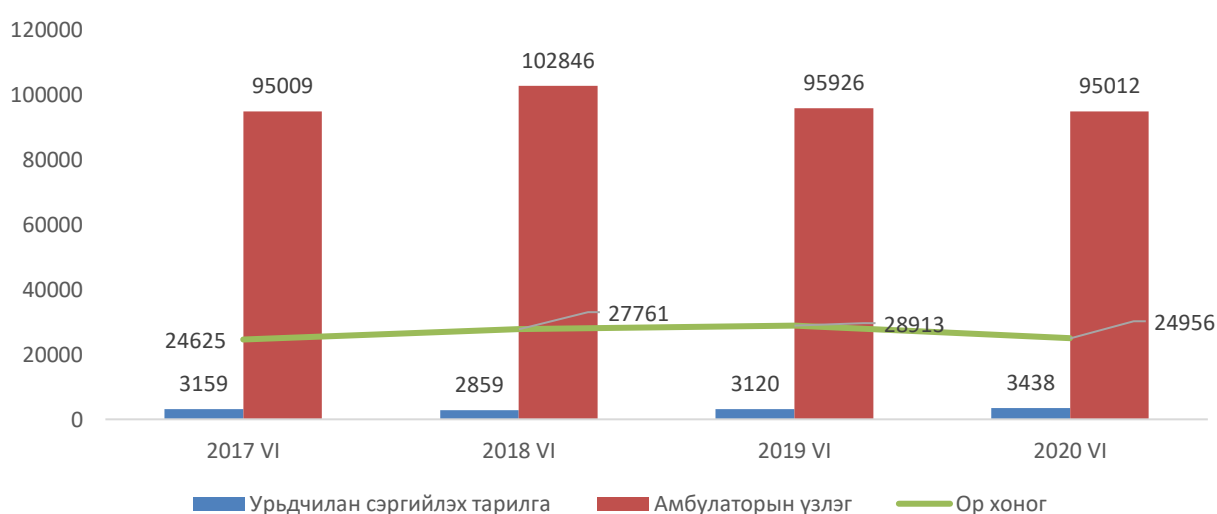
Эх үүсвэр: Эрүүл мэндийн төв

Эрүүл мэндийн үзүүлэлтээр дүүргийн хэмжээнд хүрц халдварт өвчнөөр 31 хүн өвчилсөн нь өмнөх оны мөн үетэй харьцуулахад 50 (38.3%) хүнээр буурч, арьс өнгөний өвчлөл 146 гарсан нь 23 (18.7%) хүнээр, сүрьеэгээр 29 хүн өвчилсөн нь 3 (11.5%) тохиолдлоор тус тус өссөн байна. Нийт халдварт өвчний гаралт 206 байгаа нь өмнөх оны мөн үеэс 24 (10.4%) буурсан байна.

Хүснэгт 13. Эмнэлгийн үзлэгийн үзүүлэлт, жил бүрийн эхний VI сард

Үзүүлэлт	2017 I-VI	2018 I-VI	2019 I-VI	2020 I-VI	Өсөлт, бууралт хувь
Урьдчилан сэргийлэх тарилга	3 159	2 859	3 120	3438	10.2↑
Амбулаторын үзлэг	95 009	102 846	95 926	95012	-0.9↓
Ор хоног	24 625	27 761	28 913	24956	-13.7↓
Эмчийн тоо	68	75	78	76	2.5↓
Сувилагчийн тоо	95	98	105	108	2.8↑
Орны тоо	177	227	227	227	-

Зураг 3. Эмнэлгийн үзлэгийн үзүүлэлт



Амбулаторийн үзлэгийг өмнөх оны мөн үетэй харьцуулахад 6920 (6.7%) буурч, ор хоног 1152 (4,1%), урьдчилан сэргийлэх тарилга 261 (9,1%) тус тус өссөн байна.



СОЁЛ УРЛАГ

Дүүргийн соёл, урлагийн байгууллага 2020 оны эхний 6 сард нийтдээ 5 төрлийн 25 ажил, үйлчилгээг явуулж, 4855.2 мянган төгрөгийн орлоготой ажилласан байна.

Хүснэгт 14. Соёл, урлагийн үйл ажиллагааны үндсэн үзүүлэлт, 2019 оны эхний VI сард

Ажил үйлчилгээ	Нийт	Үүнээс:					Номын сан (уншигчид)	Музейн ³ үзэгчид
		Урлагийн тоглолт	Хурал цуглаан	Кино үзвэр	Уралдаан тэмцээн	Дугуйлан сургалт		
Бүгд	25	2	16	6	1	6	69	-

Эх үүсвэр : Соёл урлагийн ордон

³ Орон нутаг судлах танхим



АМЬДАРЧ БУЙ ОРЧИН

2019 оны эхний 6 сард хот тохижилтын ажил үйлчилгээний нийт орлого 145.7 сая төгрөг болж, орлогын 36.7 хувийг орон сууц, 40.3 хувийг гэр хороолол, 23 хувийг аж ахуйн нэгжээс хуримтлуулсан орлого эзэлж, нийтдээ 12.2 мянган тонн хогийг зөөж, тээвэрлэсэн байна.

Хүснэгт 16. Хот тохижилтын үзүүлэлт, жил бүрийн эхний VI сард

Үзүүлэлт	2018 I-VI	2019 I-VI	2020 I-VI	Үүнээс:		
				Орон сууцны	Гэр хороолол	ААНБ
Нийт орлого, сая төгрөг	116.8	133.3	145.7	53.5	58.7	33.5
Хог тээвэрлэлт, мянган тонн	42.3	26.8	12.2	4.0	6.3	1.9

Эх үүсвэр: Тохижилт үйлчилгээ ОНӨААТҮГазар

Хүснэгт 17. Орон сууц, нийтийн аж ахуйн үйлчилгээ, жил бүрийн эхний VI сард

Үзүүлэлт	Хэмжих нэгж	2017 I-V	2018 I-V	2019 I-V	2020 I-VI
Шахсан ус	мянган м ³	503.1	473.4	515.8	430.1
Борлуулсан ус	мянган м ³	217.8	200.6	539.7	244.3
Үүнээс: Хүн амд	мянган м ³	140.1	130.3	333.5	159.9
Аж ахуйн нэгж байгууллагад	мянган м ³	77.8	70.3	206.2	84.4
Татан зайлуулсан бохир	мянган м ³	169.7	193.5	387.2	175.2
Ус борлуулалтын орлого	сая төгрөг	200.6	244.9	722.7	361.0
Сувагжуулалтын орлого	сая төгрөг	123.3	172.3	407.2	185.2
Халаалтын орлого	сая төгрөг	58.7	82.6	204.2	132.5

Эх үүсвэр: Чандмань Налайх ОНӨААТҮГазар

2020 оны эхний 6 сард дүүргийн хэмжээнд 244.3 мянган м³ ус борлуулснаас, 159.9 мянган м³ (65.4%) усыг хүн амд, 84.4 мян.м³ (34.6%) усыг аж ахуйн нэгж байгууллагад түгээсэн байна.



НОГООН БАЙГУУЛАМЖ

Хүснэгт 18. Ногоон байгууламжийн хэмжээ

Үзүүлэлт	Хэмжих нэгж	2018	2019	2020	Хотын нийтийн эзэмшилд	Орон сууцны хороололд
Шинээр тарьсан нэг наст ургамал	Ширхэг	13 700	30 000	32 500	32 500	-
Шинээр цэцэрлэгжүүлсэн талбай	Мян.м ²	0.56	0.71	0	0	-
Шинээр зүлэгжүүлсэн талбай	Мян.м ²	1.9	0.739	9.1	4.3	4.9
Байгуулсан цэцгийн мандал	м ²	441	279	0.9	0.9	-
Нөхөн цэцэрлэгжүүлсэн талбай	м ²	-	2.7	-	-	-
Нөхөн зүлэгжүүлсэн талбай	Мян.м ²	3.2	10.9	4.6	4.6	-
Арчилж тордсон зүлэг	Мян.м ²	47.1	11.6	-	-	-
Цэцэрлэгжсэн талбай	Мян.м ²	108.6	0.7	-	-	-
Шинээр тарьсан мод	Ширхэг	-	1 224	114	80	34
Шинээр тарьсан сөөг	Ширхэг	-	833	4000	739	3261
Нөхөн тарьсан мод	Ширхэг	807	588	-	-	-
Нөхөн тарьсан сөөг	Ширхэг	2357	9 940	-	-	-
Арчилж тордсон мод	Ширхэг	17 437	1 812	-	-	-
Сөөг	Ширхэг	15 400	9 940	-	-	-

Эх үүсвэр : Цэцэрлэгжүүлэлтийн алба

2020 оны эхний 6 сард 11.7 мянган мод, сөөг арчилж тордсон байна.



ГЭМТ ХЭРЭГ

Дүүрэгт 2020 оны эхний 6 сард 162 гэмт хэрэг гарсан нь өмнөх оны мөн үетэй харьцуулахад 7 гэмт хэргээр (4.1%) буурч, гэмт хэргийн илрүүлэлт 43.0 хувьтай байна.

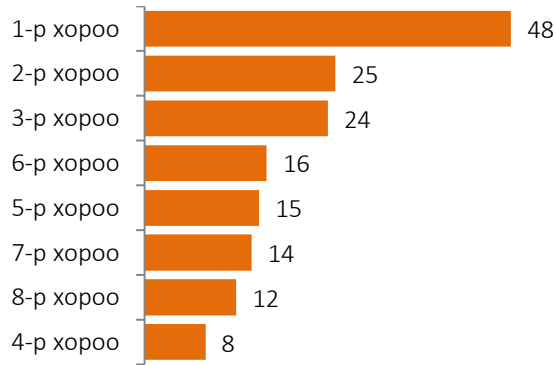
Бүртгэгдсэн гэмт хэрэгт 86 сэжигтэн яллагдагч холбогдсоныг насны ангиллаар авч үзвэл, 17 хүртэлх насны 1(1.1%), 18-24 насны 19 (22.1%), 25-29 насны 11 (12.8%), 30-34 насны 22 (25.6%), 35-39 насны 11 (12.8%), 40-44 насны 7 (8,1%), 45-49 насны 3 (3.5%), 50-54 насны 3 (3.5%), 55-59 насны 8 (9.4%), 60-64 насны 1(1.1%), иргэд байна.

Хүснэгт 19. Бүртгэгдсэн нийт гэмт хэрэг , жил бүрийн эхний VI сард

Үзүүлэлт	2017 I-VI	2018 I-VI	2019 I-VI	2020 I-VI
Бүртгэгдсэн гэмт хэрэг, бүгд	178	224	169	162
1 Хүн амины				
Санаатай	2	2	1	3
Учрал	3	2	4	1
Бусдыг болгоомжгүй алах	-	-	-	-
-Хүчин	1	2	1	1
Дээрэм	1	5	1	1
Танхай	18	-	-	-
Гэр бүлийн хүчирхийлэл үйлдэх	-	3	3	3
Хулгай				
Иргэдийн өмчийн	39	80	50	32
Малын	7	7	8	10
Халаасны хулгай	-	1	-	1
Аж ахуйн нэгж, байгууллагын өмчийн	2	-	-	-
Автомашин	-	1	1	2
Хэрэгсэхгүй болсон гэмт хэрэг	-	3	-	-
Булаалт	-	-	-	-
Залилан	8	8	13	23
Бусдын бие махбодид гэмтэл учруулсан	68	75	60	69
Авто тээвэр	6	12	12	5
Бусад	23	23	15	11
Илрүүлээгүй гэмт хэргийн тоо	19	135	88	86
Гэмт хэрэг илрүүлэлтийн хувь	71.2	36.3	45.3	43.0
Гэмт хэрэгт холбогдогчид, бүгд	175	93	86	85
Үүнээс: Эмэгтэй	-	-	10	-
Үүнээс:				
Ажилгүй	129	42	67	70
Албан хаагч	6	10	2	1
Сурагч	4	-	1	1
Оюутан	2	5	-	3
Малчин	2	-	1	-
Тэнэмэл иргэд	-	-	-	-
Төрийн бус байгууллагын ажилтан	1	5	3	2
ХХЭ болон хувийн хэвшилд ажиллагч	31	31	12	5
Эрүүлжүүлэгдсэн хүн	1 512	1 537	1 586	2198
Үүнээс: Эмэгтэй	-	-	168	76

Эх үүсвэр: Цагдаагийн хэлтэс

Зураг 4. Бүртгэгдсэн гэмт хэрэг, хороодоор



Гэмт хэргийн улмаас 6 хүн нас барж, 73 хүн гэмтэж бэртсэн бөгөөд иргэд, аж ахуйн нэгж, байгууллагад нийтдээ 881.5 сая төгрөгийн хохирол учруулсны 537.4 сая төгрөгийн хохирлыг нөхөн төлүүлсэн байна. 2020 оны эхний 6 сард 18155 зөрчил илрүүлж, 17970 хүнийг 476.9 сая төгрөгөөр торгож, 2198 (эмэгтэй 296) иргэнийг эрүүлжүүлж, 175 иргэний тээврийн хэрэгсэл жолоодох эрхийг хасаж, 65 иргэнийг

шүүхийн шийдвэрээр баривчлуулжээ.



ТӨСӨВ

2020 оны эхний 6 сард дүүргийн төсөвт 1 113.3 сая төгрөгийн татварын орлого төвлөрч, төлөвлөгөө 414.2 сая төгрөгөөр (28.2%) тасарсан байна.

Зураг 5. Орон нутгийн татварын орлого бүрдэлт



Эх үүсвэр: Татварын хэлтэс



ТҮҮХИЙ ЭДИЙН ҮНЭ

Түүхий эдийн үнэ өмнөх оны мөн үеэс тэмээний шир 10000 төгрөгөөр (1 дахин) өсч, адууны шир 1000, үхрийн шир 5000 төгрөгөөр (20.0%) буурч, ямааны ноолуургүй арьс өнгөрсөн оны мөн үетэй ижил байна.

Хүснэгт 20. Зарим түүхий эдийн үнэ, жил бүрийн VI сард

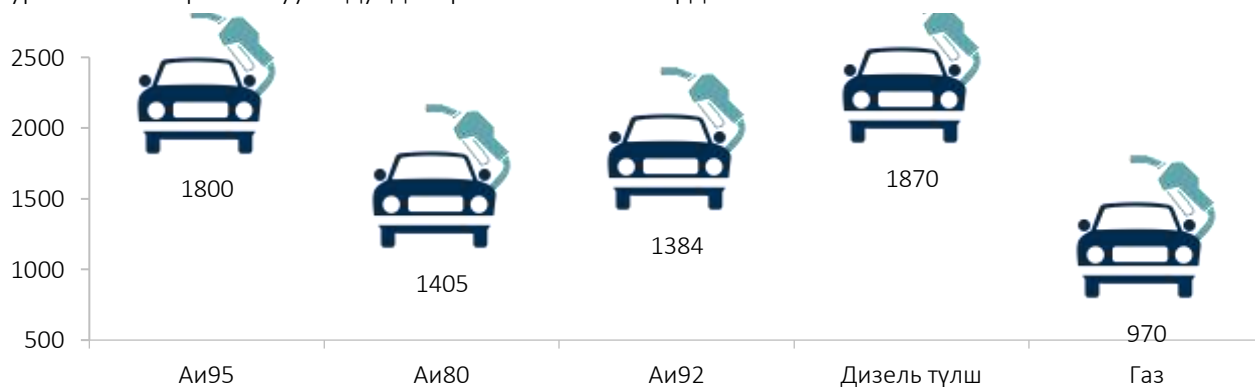
Түүхий эдийн нэр	Хэмжих нэгж	2017 VI	2018 VI	2019 VI	2020 VI
		Төгрөг			
Тэмээний шир	ширхэг	20 000	10 000	10 000	20 000
Адууны шир	ширхэг	24 000	10 000	11 000	10 000
Адууны дэл	кг	-	-	5 500	5 000
Адууны сүүл	кг	-	-	10 000	10 000
Үхрийн шир (дундаж үнэ)	1.8-2.3 метр хэмжээтэй ширхэг	30 000	25 000	20 000	15 000
Хонины арьс	ширхэг	2 500	2 000	-	2 500
Ямааны арьс (ноолуургүй)	ширхэг	500	1 000	1 000	1 000
Ямааны ноолуур	кг	50 000	85 000	-	45 000

Хүснэгт 21. Нэг литр шатахууны үнэ, төгрөг

ШТС	2019.VI.27					2020.VI.26				
	Аи 95	Аи 80	Аи 92	Дизель түлш	Газ	Аи 95	Аи 80	Аи 92	Дизель түлш	Газ
Жаст Ойл	-	1 630	1 860	2 350	-	-	1260	1320	1790	-
Петровис	2 290	1 755	1 890	2 370	-	1800	1350	1400	1890	-
Магнай трейд	2 320	-	1 890	2 370	-	1800	-	1400	1890	-
Сод монгол	2 330	-	1 880	2 370	-	1800	-	1400	1890	-
Шунхлай	2 330	-	1 890	2 370	-	1800	-	1400	1890	-
Юнигаз	-	-	-	-	1 300	-	-	-	-	970
Дундаж үнэ	2 318	1 693	1 882	2 366	1 300	1800	1405	1384	1870	970

Эх үүсвэр: Нийслэлийн статистикийн газрын 7 хоногийн үнийн судалгааны дүн

Зураг 6. Нэг литр шатахууны дундаж үнэ 2020 оны VI сард





АЖ ҮЙЛДВЭР

2020 оны эхний 6 сарын аж үйлдвэрийн бүтээгдэхүүн үйлдвэрлэлтийг өмнөх оны мөн үетэй харьцуулахад цахилгаан эрчим хүч 25.2 хувиар дулаан хангамж 3.5 хувиар, усан хангамж 17.6 хувиар тус тус буурсан байна. Олборлох үйлдвэрийн хувьд элс 4.0 хувиар, шохойн чулуу 4.9 хувиар бүүрч, хайрга 45.7 хувиар, дайрга 2 дахин нэмэгдэж орж ирсэн байна.

Боловсруулах үйлдвэрийн хувьд тоосго 61,8 хувиар, цемент 12,4 хувиар, оёдол 97,7 хувиар, гар ахуйн оёдол 53,8 хувиар, арьсан цүнх, түрийвч, арьсан эдлэл 13,3 хувиар, хэвлэлийн будаг 41,8 хувиар тус тус буурсан байна. Замаска 24,2 хувиар, барилгын шавардлагын хар замаска 30,0 хувиар, плитаны цавуу 84,3 хувиар тус тус өссөн байна. Харин хүнсний бүтээгдэхүүн үйлдвэрийн хувьд талх 40,0 хувиар, нарийн боовны үйлдвэрлэлт 55,6 хувиар тус тус бүүрч, утсан чанасан болон хагас боловсруулсан мах 2 дахин өссөн байна.

Аж үйлдвэрийн бүтээгдэхүүний борлуулалтыг өмнөх оны мөн үетэй харьцуулахад цахилгаан эрчим хүч 15,1 хувиар, усан хангамж 12,6 хувиар тус тус буурсан байна. Дулаан хангамж 5,3 хувиар өссөн байна. Олборлох үйлдвэрийн бүтээгдэхүүн борлуулалтын хувьд шохойн чулуу 10,3 хувиар, хайрга 59,5 хувиар, дайрга 3 дахин, элс 3,1 хувиар тус тус өссөн байна.

Боловсруулах үйлдвэрийн борлуулалтын хувьд хувьд тоосго, цемент, оёдол, арьсан цүнх, түрийвч, арьсан эдлэл, гэр ахуйн оёмол эдлэл, хэвлэлийн будаг 22,5-77,хувиар тус тус буурсан байна. Замаска 2 дахин, барилгын шавардлагын хар замаска 30,0 хувиар, плитаны цавуу 88,0 хувиар, хувиар тус тус өссөн байна.

Хүнсний бүтээгдэхүүн үйлдвэр борлуулалтын хувьд 20-55 хувийн хооронд буурсан байна.

Хүснэгт 22. Аж үйлдвэрийн бүтээгдэхүүний үйлдвэрлэлт, жил бүрийн эхний VI сард

Үзүүлэлт	Хэмжих нэгж	Нийт үйлдвэрлэлт					
		Биет хэмжээгээр			Үнийн дүнгээр, сая төгрөг		
		2018 I-VI	2019 I-VI	2020 I-VI	2018 I-VI	2019 I-VI	2020 I-VI
<i>Эрчим хүчний үйлдвэр:</i>							
Цахилгаан	сая.квт.цаг	69.1	76.7	57.4	10.3	12.6	10.7
Дулаан	мянган.гкал	60.6	50.3	48.5	2 133.3	2 142.4	2 257.2
Усан хангамж	мянган м ³	984.1	919.8	758.2	260.6	265.0	231.5
<i>Олборлох үйлдвэр:</i>							
Шохойн чулуу	тонн	8.5	14.3	13.6	77.4	123.0	135.7
Нүүрс	мянган тонн	0.25	-	-	14.6	-	-
Хайрга	мянган м ³	-	3.5	5.1	-	51.9	82.8
Дайрга	мянган м ³	-	0.44	1.6	-	2.4	11.5
Элс	мянган м ³	15.05	14.7	14.1	107.6	122.4	126.2
<i>Боловсруулах үйлдвэр:</i>							
Тоосго	мянган ширхэг	4 318.0	5 133.0	1959.0	622.0	1 449.3	515.9
Цемент	мянган тонн	10.4	11.39	9.9	1 439.6	1 655.7	1 264.3
Шохой	тонн	10.0	-	13.5	0.8	-	135.7
Оёдол	мянган ширхэг	16.6	13.5	0.3	134.6	740.7	6.3
Гэр ахуйн оёмол эдлэл	мянган ширхэг	3.1	1.3	0.6	36.9	37.2	21.9
Арьсан цүнх, түрийвч эдлэл	мянган ширхэг	36.5	39.9	33.0	107.0	232.1	50.3
Берзинтэн цүнх	мянган ширхэг	-	-	6.8	-	-	115.6
Замаска	тонн	87.7	31.0	69.5	22.7	7.7	18.0

Барилгын шавардлагын хар замаска	тонн	94.8	60.0	78.0	25.4	18.0	23.4
Плитаны цавуу	тонн	39.5	30.0	55.3	13.1	10.0	18.8
Эрдэст нунтаг	тонн	-	-	1495.2	-	-	68.0
Хэвлэлийн хор	мянган ширхэг	16.7	11.0	6.4	268.6	241.1	171.9
<i>Хүнсний бүтээгдэхүүний үйлдвэрлэл:</i>							
Талх	тонн	23.71	25.53	15.3	46.2	51.6	30.7
Нарийн боов, жигнэмэг	тонн	15.92	23.94	10.6	36.3	45.4	20.0
Хэрчсэн гурил	тонн	0.78	-	-	0.8	-	-
Эмчилгээний цай	килограмм	-	905	-	-	29.6	-
Гүзээний чипс	тонн	-	0.02	-	-	0.7	-
Утсан чанасан болон хагас боловсруулсан мах	тонн	-	85.2	250	-	622.3	1 785.5
Үхрийн мах	тонн	-	-	105	-	-	787.5
Хонины мах	тонн	-	-	59.3	-	-	383.5
Ямааны мах	тонн	-	-	42.1	-	-	252.6
Адууны мах	тонн	-	-	100	-	-	6 190.0
Өлөн гэдэс	мянган гогцоо	-	62.2	-	-	1 119.6	-
Борц	тонн	-	2.7	-	-	111.5	-
Элэгний нухаш	тонн	-	0.9	-	-	4.5	-
Цэвэр ус	мянган литр	-	2360	316.8	-	505.1	61.5
Чипс	тонн	-	0.2	-	-	0.7	-

Эх үүсвэр: Дүүргийн аж үйлдвэрийн салбарт үйл ажиллагаа тогтмол явуулсан ААН-ын дүнгээр



МАЛ АЖ АХУЙ

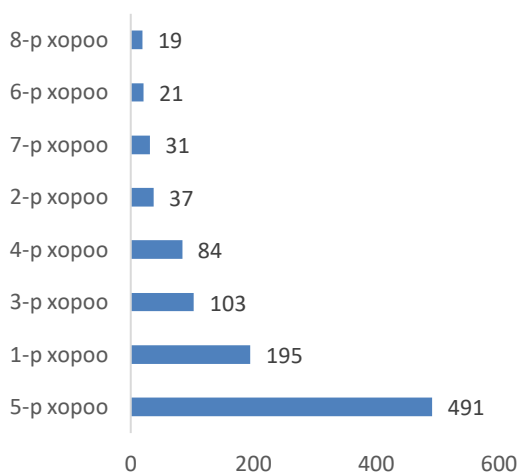
2019 оны эхний 6 сард 16595 хээлтэгч малаас 16657 төл гарснаас 157 төл мал хорогдож, 16500 төл бойжиж, төл бойжилт 99.3 хувьтай байна. Бойжсон нийт төлийн 8.3 хувийг унага, 17.0 хувийг тугал, 45.5 хувийг хурга, 29.2 хувийг ишиг эзэлж байна. Дүүргийн хэмжээнд мал төллөлт 71.8 хувьтай байна.

Хүснэгт. 23 Мал төллөлт, том малын хорогдол малын төрлөөр

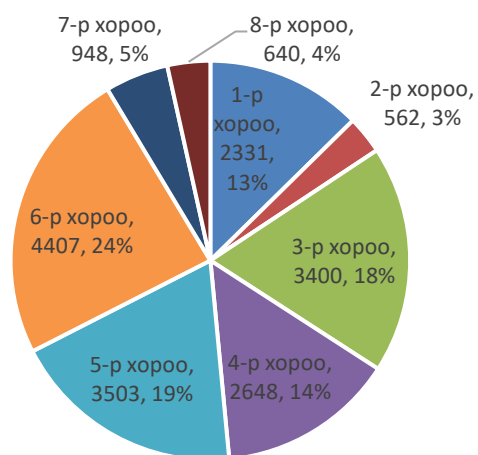
Үзүүлэлт / төрөл	2019 I-VI	2020 I-VI	Үүнээс:				
	Бүгд		Тэмээ	Адуу	Үхэр	Хонь	Ямаа
Төллөсөн хээлтэгч	16 595	18 433	1	1 131	3 876	8 704	4 721
Гарсан төл	16 657	18 439	1	1 131	3 876	8 705	4 726
Хорогдсон төл	157	693	1	45	55	231	261
Бойжсон төл	16 500	17 746	0	1 086	3 821	8 474	4 365
Бойжилтын хувь	99.4	96.24	0	96.02	98.58	97.35	92.36
Хорогдсон том мал	190	981	0	41	160	378	402
Хорогдсон хээлтэгч	45	572	0	12	60	238	262

Эх үүсвэр : Хороодын сар бүрийн мал төллөлт, хорогдлын мэдээний нэгдсэн дүн

Зураг 7. Том малын зүй бусын хорогдол хороодоор



Зураг 8. Гарсан төл хороодоор



Эхний 6 сарын байдлаар том малын зүй бус хорогдлоор 5-р хороонд 491 (50.0%) буюу хамгийн их, 8-р хороонд хамгийн бага буюу 19 (1.2%) малын хорогдол бүртгэгдсэн байна.

Малын төрлөөр авч үзвэл ямаа хамгийн их буюу 402 (40.9%) хорогдож, хамгийн бага 41 (4.2%) буюу адуу хорогдсон байна.



ГАЗАР ТАРИАЛАН

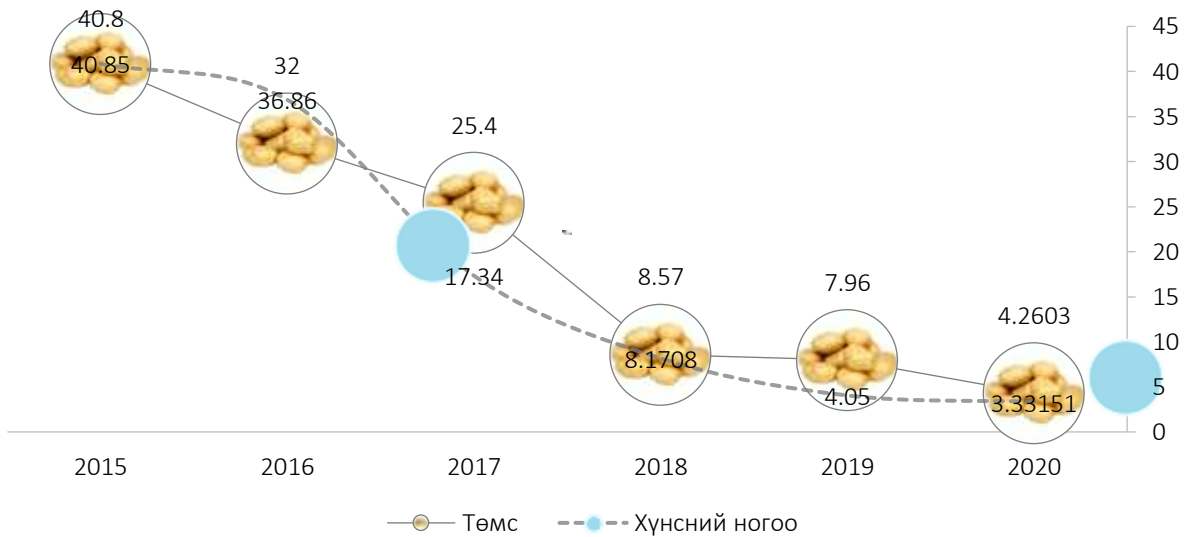
Хүснэгт 24. Төмс, хүнсний ногооны тариалалт жил бүрийн эхний VI сард (га):

Нэр төрөл/он	2016	2017	2018	2019	2020
Төмс	32.5	25.4	8.57	7.96	4.2603
Хүнсний ногоо	36.86	17.34	8.1708	4.05	3.33151
Үүнээс: Байцаа	10.86	4.021	1.9502	0.84	0.1764
Манжин	3.76	3.299	2.1069	0.35	0.1841
Улаан манжин	1.151	1.572	0.5781	0.11	0.1107
Лууван	7.04	2.51	1.926	1.12	0.2637
Сонгино	1.25	1.25	0.5938	0.05	0.8492
Сармис	0.253	0.42	0.0143	0.03	0.073
Өргөст хэмх	5.6	1.86	0.2155	0.27	0.3654
Өргөст хэмх /давжааа/	-	-	-	-	0,02
Улаан лооль	3.6	0.84	0.4294	0.25	0.4882
Чинжүү	0.5	0.11	0.1067	0.04	0.1122
Тарвас	-	0.02	0.0008	0.15	0.02

Хулуу	-	-	0.0014	0.004	0.0087
Амтат гуа	-	-	-	0.003	0.008
Цэцэгт байцаа	-	-	-	-	0.0104
Брокколи	-	-	-	-	0,0315
Салатны навч /шанцай /	-	-	-	-	0.02851
Бүүцай	-	-	-	-	0.031
Хаш	-	-	-	-	0,001
Бусад	2.512	1.406	0.2477	0.94	0.5495
Бүгд	69.1	42.74	16.74	12.01	7.59181

2020 оны эхний хагас жилийн байдлаар 7.59181 га талбайд төмс хүнсний ногоо тариалсныг өнгөрсөн оны мөн үетэй харьцуулахад 36.7 хувиар буурсан ба нийт талбайн 56.1% -д төмс тарьсан байна.

Зураг 9. 2014-2019 оны төмс, хүнсний ногоо тариалалт /га/



Эх үүсвэр : Хорооны статистик мэдээ

МЭДЭЭЛЭЛ, ХАРИЛЦАА ХОЛБОО



Дүүргийн нутаг дэвсгэрт үйл ажиллагаа явуулж байгаа холбооны байгууллага 141.1 сая төгрөгийн орлоготой ажиллаж, үүнээс 69.1 сая төгрөг (48.9%) нь хүн амд үзүүлсэн үйлчилгээний орлого эзэлж байна.

Телефон цэгийн тоо өмнөх оны мөн үеэс 28 (4.7%) өссөн байна. Нийт суурин телефон цэгийн 457 (56.5%) нь айл өрхийн эзэмшилд байгаа бол 203 (31.9%) нь төсвийн байгууллагад, 69 (11.6%) нь бизнесийн байгууллагуудад ашиглагдаж байна.

Хүснэгт 25. Харилцаа холбооны салбарын үндсэн үзүүлэлт, жил бүрийн эхний VI сард

Үзүүлэлт	Хэмжих нэгж	2017 I-VI	2018 I-VI	2019 I-VI	2020 I-VI
Нийт орлого	сая төгрөг	114.9	117.9	126.4	141.1
Үүнээс: хүн амд үзүүлсэн үйлчилгээний	сая төгрөг	56.3	57.8	61.9	69.1
Телефон цэг	тоо	581	594	622	729
Үүнээс: айл өрх	тоо	331	335	352	457
Интернет үйлчилгээний цэг	тоо	2	2	2	2
Интернет үйлчилгээний суудал	тоо	20	20	20	20
Интернет үйлчилгээний цэгээр үйлчлүүлэгчид	тоо	9 222	2 619	2119	625
Интернетийн байнгын хэрэглэгчид	тоо	461	393	530	140
Таксофон	тоо	1	1	1	1

Эх үүсвэр: Налайх дүүргийн холбооны газар

Хүснэгт 26. Кабелийн телевизийн үзүүлэлт, жил бүрийн эхний VI сард

Үзүүлэлт/он	хэмжих нэгж	2017 I- V	2018 I- V	2019 I- V	2020 I- V
КТВ-ийн орлого	мян.төг	88 126.3	80 000.0	34531.7	28447.9
Хэрэглэгч	тоо	2 490	3 575	3650	1100



АЮУЛГҮЙ БАЙДАЛ

Дүүргийн Онцгой байдлын хэлтэс 2020 оны эхний 6 сард гамшиг, гал түймрийн аюулаас урьдчилан сэргийлэх үзлэгийг хийж 150 аж ахуйн нэгж, байгууллагад 466 зөрчил илрүүлэн, 309 зөрчлийг арилгуулан, гал түймрийн улсын хяналтын байцаагчийн заавал биелүүлэх албан шаардлага 38, мэдэгдэл 52, зөрчлийн тэмдэглэл 10, дүгнэлт 9, ажлын байрны галын аюулгүй байдлын дүгнэлт 74 хүргүүлсэн байна. Мөн объектын гал түймрийн 29 дуудлагаар ажиллаж, 564.0 сая төгрөгийн өмч хөрөнгийг авран хамгаалсан байна.

Хүснэгт 27. Гал түймрийн дуудлагын тоо, жил бүрийн эхний VI сард

Үзүүлэлт	Хэмжих нэгж	2017 I-VI	2018-I-VI	2019 I-VI	2020 I-VI
Бүгд		48	48	36	29
Өмчийн хэлбэрээр:					
Төрийн өмч	тоо	3	5	2	-
Хувийн өмч	тоо	38	42	32	28
Аж ахуйн нэгж	тоо	7	1	2	1
Гал түймэрт өртөж шатсан:					
Нас барсан	хүүхэд том хүн	- -	1 2	- -	- -
Түлэгдэж бэртсэн	хүүхэд том хүн	- -	- 1	- -	- -
Өвөл зуны сууц	тоо	6	10	4	12

Гэр	тоо	9	8	1	4
Нийтийн орон сууц	тоо	-	-	-	2
Хог, хогийн суваг	тоо	10	13	8	4
Машин техник	тоо	3	3	3	6
Барилга байгууламж	тоо	6	2	3	1
Малын хашаа саравч	тоо	3	1	3	-
Шалтгаан:					
Цахилгааны	тоо	2	2	1	4
Ил задгай асгасан үнс, нурмаас	тоо	5	-	4	6
Лаа, тамхи, шүдэнз	тоо	-	14	3	1
Пийшин зүүхны цонолт	тоо	2	-	-	1
Машин техник гэмтэл, буруу ашигласан	тоо	2	1	-	3
Гагнуур паялник бамбараас	тоо	-	-	-	1
Архидан согтуурснаас	тоо	2	1	-	2
Бусад	Тоо	5	-	-	1
Шалтгаан тогтоогдоогүй	Тоо	30	30	28	10
Аварсан эд хөрөнгө:					
Хүн	тоо	-	1	-	4
Өвөл зуны сууц	тоо	6	4	4	6
Гэр	тоо	1	3	1	3
Барилга байгууламж	тоо	1	3	1	1
Машин техник	тоо	-	2	1	4
Улсын онц чухал болон галын онц аюултай объект	тоо	-	1	-	-
Эд хөрөнгө	сая төгрөг	1046.0	247.0	200.6	564.0

Эх үүсвэр: Онцгой байдлын хэлтэс

Хүснэгт 28. Газартай холбоотой асуудал шийдвэрлэлт, 2020 оны эхний VI сард

Зориулалт	Газрын хэмжээг өөрчлөх	Газар эзэмших эрхийг хүчингүй болгох	Газар эзэмших эрх олгох, баталгаа-жуулах	Газар эзэмших эрхийг шилжүүлэх	Газар өмчлөх	Хамтран өмчлөгч хасуулах	Газрын байршил өөрчлөх	Газар ашиглуулах эрх олгох
Иргэн, ААНБ-ын тоо	6	8	725	280	-	-	9	16

Эх үүсвэр: Газар зохион байгуулалтын алба

2020 оны эхний 6 сард дүүргийн Засаг даргын 31 удаагийн захирамжаар нийт 905 иргэн, 39 аж ахуйн нэгж байгууллагын газартай холбоотой асуудлыг шийдвэрлэсэн байна.

ӨРГӨДӨЛ ГОМДОЛ, ШИЙДВЭРЛЭЛТ



Иргэдээс төрийн байгууллага, албан тушаалтанд хандаж гаргасан өргөдөл, гомдлыг бүртгэх, шилжүүлэх, шийдвэрлэх, хариу өгөх, хяналт тавих, тайлагнах ажлыг “Өргөдөл, гомдлын нэгдсэн программ”-аар явуулж байгаагийн зэрэгцээ “Налайх сонсож байна” 7023-2727, 1800-1200 тусгай дугаарын утас, Засгийн газрын 11-11 утас, www.ub1200.mn цахим хуудас, Check my service аппликейшн зэргээр иргэдийн гомдол, хүсэлт, саналыг хүлээн авч байна.

2020 оны эхний 6 сард дүүргийн Засаг Даргын Тамгын газарт нийт 842 санал, хүсэлт, өргөдөл хүлээн авсан байна. Эдгээрээс 792 санал, хүсэлт, өргөдөлд хариу өгч, шийдвэрлэх шатандаа явагдаж байгаа 50, хугацаа хэтэрсэн 2 санал хүсэлт байна. Санал хүсэлтийн шийдвэрлэлт 94.0 хувьтай. Ирсэн өргөдөл, гомдол, саналын 793 (94.2%) нь бичгээр, 49 (5.8%) нь тусгай дугаар болон гар утасны аппликейшн үйлчилгээгээр хандсан байна.

Эх үүсвэр: ЗДТГ-ын нэг цонхны үйлчилгээ

Танилцуулгыг татаж авах линк :

www.ubstat.mn
www.nad.ub.gov.mn
Налайх дүүргийн Статистикийн
хэлтэс facebook page

Утас: 7023-3672

УБ хот, Налайх дүүрэг ЗДТГ-ын байр 2 давхар 210 тоот