

НАЛАЙХ ДҮҮРГИЙН ЗАСАГ ДАРГЫН ДЭРГЭДЭХ
СТАТИСТИКИЙН ХЭЛТЭС



НАЛАЙХ ДҮҮРГИЙН
ЭДИЙН ЗАСАГ, НИЙГМИЙН
БАЙДАЛ

2019/10



АГУУЛГА

| | Хуудасны дугаар |
|---|--------------------|
|  ДҮҮРГИЙН ЭДИЙН ЗАСАГ, НИЙГМИЙН ҮЗҮҮЛЭЛТ, 2014-2018 ОН | 2-3 |
|  ХҮН АМЫН АЖИЛ ЭРХЛЭЛТ | 4 |
|  ИРГЭНИЙ БҮРТГЭЛ | 5-6 |
|  НИЙГМИЙН ДААТГАЛ | 7-8 |
|  НИЙГМИЙН ХАЛАМЖ | 8-9 |
|  ЭРҮҮЛ МЭНД | 9-11 |
|  СОЁЛ УРЛАГ, БИЕИЙН ТАМИР | 11 |
|  АМЬДАРЧ БУЙ ОРЧИН | 12 |
|  ГЭМТ ХЭРЭГ | 12-13 |
|  ТӨСӨВ | 13 |
|  ТҮҮХИЙ ЭДИЙН ҮНЭ | 14-15 |
|  АЖ ҮЙЛДВЭР | 15-16 |
|  ГАЗАР ТАРИАЛАН | 17 |
|  ХАРИЛЦАА ХОЛБОО | 17-18 |
|  АЮУЛГҮЙ БАЙДАЛ | 18-20 |



ДҮҮРГИЙН ЭДИЙН ЗАСАГ, НИЙГМИЙН ҮНДСЭН ҮЗҮҮЛЭЛТ

Хүснэгт 1. Дүүргийн эдийн засаг, нийгмийн үндсэн үзүүлэлт, жил бүрийн эхний Х сард

| Үзүүлэлт | Хэмжих нэгж | 2015 | 2016 | 2017 | 2018 | 2019 |
|-------------------------------|-------------|----------|----------|----------|----------|----------|
| Суурин хүн ам, жилийн эцэст | тоо | 35 813 | 36 425 | 36 911 | 37606 | - |
| Ажилгүйчүүд, сарын эцэст | тоо | 861 | 744 | 204 | 198 | 242 |
| Үүнээс: эмэгтэй | тоо | 659 | 401 | 121 | 123 | 146 |
| Шинээр төрсөн хүүхэд | тоо | 860 | 745 | 686 | 749 | 740 |
| Халдварт өвчнөөр өвчилсөн хүн | тоо | 778 | 786 | 424 | 378 | 354 |
| Бүртгэсэн гэмт хэрэг | тоо | 370 | 417 | 377 | 383 | 273 |
| Орон нутгийн төсвийн орлого | сая төгрөг | 12 818.4 | 14 681.1 | 13 832.5 | 15 744.8 | 18 379.1 |
| Орон нутгийн төсвийн зарлага | сая төгрөг | 12 590.0 | 14 128.1 | 13 393.2 | 14 437.7 | 17 635.1 |

Эх үүсвэр: Санхүү, төрийн сангийн хэлтэс

Хүснэгт 2. Дүүргүүдийн эдийн засаг, нийгмийн байдлын харьцуулсан үзүүлэлт

| Үзүүлэлт | Хэмжих нэгж | 2018 оны X сард | | | | 2019 оны X сард | | | | | |
|---|-------------|-----------------|---------------|-------|----------------|-----------------|--------------|----------------|-------|----------------|-----|
| | | Хотын дундаж | Хамгийн өндөр | | Хамгийн бага | | Хотын дундаж | Хамгийн өндөр | | Хамгийн бага | |
| Хүн амын нягтрал /нэг кв км-т ногдох хүн/ | тоо | 306 | Баянгол | 7 630 | Налайх | 54 | 312 | Баянгол | 7 816 | Налайх | 55 |
| | | | Чингэлтэй | 1 808 | Багануур | 47 | | Чингэлтэй | 1 788 | Багануур | 48 |
| | | | Сүхбаатар | 671 | Багахангай | 30 | | Сүхбаатар | 706 | Багахангай | 32 |
| Ажилгүйчүүд хөдөлмөрийн насны 10 000 хүнд ногдох | 0\000** | 115 | Багахангай | 574 | Хан-Уул | 70 | 83 | Багахангай | 783 | Баянзүрх | 74 |
| | | | Багануур | 212 | Налайх | 61 | | Багануур | 168 | Хан-Уул | 64 |
| | | | Баянзүрх | 189 | Баянгол | 56 | | Налайх | 108 | Сонгинохайрхан | 51 |
| Нялхсын нас баралт /амьд төрсөн 1000 хүүхдэд/ | 0\00* | 11 | Налайх | 14 | Чингэлтэй | 10 | 13 | Налайх | 18 | Баянгол | 7 |
| | | | Багахангай | 14 | Баянзүрх | 10 | | Сүхбаатар | 12 | Хан-Уул | 7 |
| | | | Хан-Уул | 11 | Баянгол | 9 | | Сонгинохайрхан | 12 | Багахангай | - |
| 10 000 хүн тутмаас халдварт өвчнөөр өвчлөгчид | 0\000 | 115 | Багануур | 161 | Сонгинохайрхан | 103 | 141 | Баянзүрх | 163 | Баянгол | 106 |
| | | | Баянзүрх | 146 | Сонгинохайрхан | 100 | | Сонгинохайрхан | 121 | Налайх | 95 |
| | | | Сүхбаатар | 111 | Багахангай | 29 | | Чингэлтэй | 110 | Багахангай | 17 |
| Төсвийн орлого, зарлагын харьцаа зарлага=100 | тоо | 71 | Сүхбаатар | 75 | Багануур | 13.1 | 74 | Сүхбаатар | 61 | Налайх | 13 |
| | | | Чингэлтэй | 66 | Налайх | 10 | | Чингэлтэй | 60 | Багануур | 11 |
| | | | Хан-Уул | 55 | Багахангай | 6 | | Хан-Уул | 51 | Багахангай | 7 |
| 16-аас дээш насны 10 000 хүнд ногдох Гэмт хэрэг | тоо | 238 | Сүхбаатар | 409 | Сонгинохайрхан | 147 | 192 | Сүхбаатар | 297 | Налайх | 115 |
| | | | Баянзүрх | 296 | Багануур | 112 | | Баянзүрх | 213 | Багануур | 81 |
| | | | Баянгол | 265 | Багахангай | 86 | | Чингэлтэй | 216 | Багахангай | 47 |

Тайлбар: * - промилль

** - продицмилль

Эх үүсвэр: “Нийслэлийн эдийн засаг, нийгмийн байдал” статистикийн 2018 оны X сарын танилцуулга



ХҮН АМЫН АЖИЛ ЭРХЛЭЛТ

Дүүргийн Хөдөлмөр, Халамж үйлчилгээний хэлтэст бүртгэлтэй, ажилгүй иргэдийн тоо 242, өмнөх оны мөн үетэй харьцуулахад 44 хүнээр (22.2%) өссөн ба 60.3 хувь нь эмэгтэйчүүд эзлэж байна.

Бүртгэлтэй нийт ажилгүйчүүдийн 13.6 хувь нь 15-24 насны залуучууд, 39.6 хувь нь 25-34 насныхан, 29.7 хувь нь 35-44 насныхан, 14.0 хувь нь 45-54 насны, 4.1 хувь нь 55-59 насны, 3.7 хувийг хөгжлийн бэрхшээлтэй иргэд эзэлж байна.

Хүснэгт 3. Дүүргийн ажилгүйчүүд, насны бүлэг, хүйсээр, жил бүрийн эхний X сард

| Үзүүлэлт | 2016 Х | | 2017 Х | | 2018 Х | | 2019 Х | |
|----------------------------|--------|---------|--------|---------|--------|---------|--------|---------|
| | Бүгд | эмэгтэй | Бүгд | эмэгтэй | Бүгд | эмэгтэй | Бүгд | эмэгтэй |
| Ажилгүйчүүд | 744 | 401 | 204 | 121 | 198 | 123 | 242 | 146 |
| Насны бүлгээр: | | | | | | | | |
| 15-24 | 93 | 46 | 37 | 21 | 38 | 26 | 33 | 16 |
| 25-34 | 283 | 153 | 93 | 61 | 71 | 48 | 93 | 58 |
| 35-44 | 188 | 104 | 48 | 25 | 50 | 31 | 72 | 43 |
| 45-54 | 125 | 70 | 21 | 13 | 34 | 18 | 34 | 24 |
| 55-59 | 32 | 19 | 5 | 1 | 4 | - | 10 | 5 |
| 60 + | 23 | 9 | - | - | 1 | - | - | - |
| Хөгжлийн бэрхшээлтэй иргэд | 29 | 11 | 3 | 2 | 2 | - | 9 | 8 |

Хүснэгт 4. Бүртгэлтэй ажилгүйчүүд, боловсролын түвшнээр

| Үзүүлэлт | Ажилгүйчүүдийн тоо | | | | Дүнд эзлэх хувь | | | |
|----------------------------|--------------------|--------|--------|--------|-----------------|--------|--------|--------|
| | 2016 Х | 2017 Х | 2018 Х | 2019 Х | 2016 Х | 2017 Х | 2018 Х | 2019 Х |
| Ажилгүйчүүд, бүгд | 744 | 204 | 198 | 242 | 100.0 | 100.0 | 100.0 | 100.0 |
| Үүнээс: | | | | | | | | |
| Магистр, доктор | 3 | 2 | 1 | - | 0.5 | 1.0 | 0.5 | - |
| Дипломын болон бакалавр | 123 | 67 | 60 | 70 | 17.1 | 32.8 | 30.3 | 28.9 |
| Тусгай мэргэжлийн дунд | 52 | 11 | 8 | 11 | 6.9 | 5.4 | 4.0 | 4.5 |
| Техникийн болон мэргэжлийн | 78 | 21 | 13 | 37 | 10.6 | 10.3 | 6.6 | 15.2 |
| Бүрэн дунд | 378 | 80 | 104 | 111 | 50.6 | 39.2 | 52.5 | 45.8 |
| Суурь | 75 | 19 | 11 | 19 | 9.8 | 9.3 | 5.6 | 7.8 |
| Бага боловсрол | 21 | 2 | 1 | 2 | 2.7 | 1.0 | 0.5 | 0.8 |
| Боловсролгүй | 14 | 2 | - | 5 | 1.8 | 1.0 | - | 2 |

Эх үүсвэр: Хөдөлмөр, халамж үйлчилгээний хэлтэс



ИРГЭНИЙ БҮРТГЭЛ

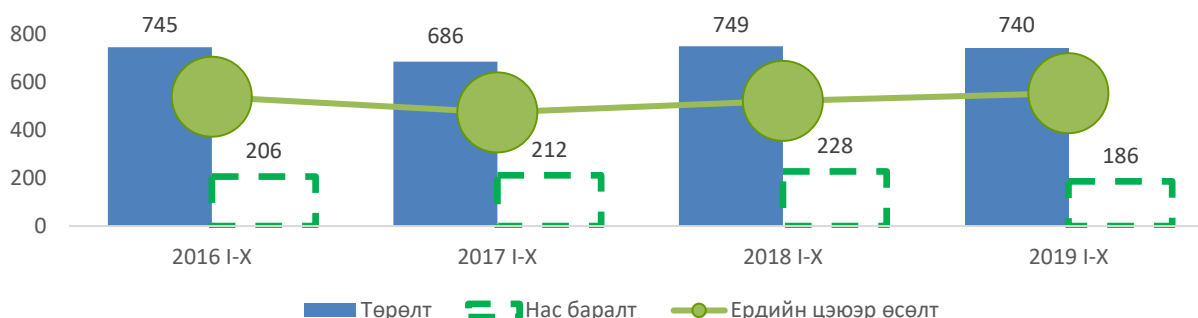
2019 оны эхний 10 сард шинээр төрсөн 740 хүүхдийг иргэний бүртгэлд бүртгэн авч, нас барсан 186 хүнийг бүртгэлээс хасаж, 170 гэрлэлт, 43 хосын гэр бүл цуцлалтыг тус тус бүртгэсэн байна.

Шинээр мэндэлсэн хүүхдийн тоог өмнөх оны мөн үетэй харьцуулахад 9 хүүхдээр (1.2%) өссөн, нас баралт өмнөх оны мөн үеэс 42 (18.4%) буурсан байна. Нийт мэндэлсэн хүүхдийн 50.8 хувь нь хүү, 49.2 хувь нь охин байна. Нийт нас баралтын 62.3 хувь нь эрэгтэй, 37.7 хувь нь эмэгтэй хүн эзлэж байна.

Хүснэгт 5. Төрөлт, нас баралтын бүртгэл, жил бүрийн эхний X сард

| Үзүүлэлт | 2016 I-X | 2017 I-X | 2018 I-X | 2019 I-X |
|---------------------|----------|----------|----------|----------|
| Төрсөн хүүхэд, бүгд | 745 | 686 | 749 | 740 |
| Үүнээс: | | | | |
| Эрэгтэй | 372 | 370 | 389 | 376 |
| Эмэгтэй | 373 | 316 | 360 | 364 |
| Нас баралт, бүгд | 206 | 212 | 228 | 186 |
| Үүнээс: | | | | |
| Эрэгтэй | 132 | 130 | 150 | 116 |
| Эмэгтэй | 74 | 82 | 78 | 70 |

Зураг 1. Хүн амын ердийн цэвэр өсөлт



Хүснэгт 6. Гэрлэлтээ бүртгүүлсэн хос, насны бүлгээр, жил бүрийн эхний X сард

| Үзүүлэлт | 2017 I-X | | | 2018 I-X | | | 2019 I-X | | |
|----------|----------|---------|---------|----------|---------|---------|----------|---------|---------|
| | Бүгд | эрэгтэй | эмэгтэй | Бүгд | эрэгтэй | эмэгтэй | Бүгд | эрэгтэй | эмэгтэй |
| Нийт | 374 | 187 | 187 | 390 | 195 | 195 | 340 | 170 | 170 |
| 18-19 | 3 | 2 | 1 | 4 | 1 | 3 | 2 | | 2 |
| 20-24 | 74 | 28 | 46 | 83 | 30 | 53 | 61 | 24 | 37 |
| 25-29 | 162 | 81 | 81 | 166 | 85 | 81 | 120 | 61 | 59 |
| 30-34 | 56 | 35 | 21 | 74 | 44 | 30 | 80 | 46 | 34 |
| 35-39 | 30 | 14 | 16 | 20 | 13 | 7 | 33 | 16 | 17 |
| 40-44 | 22 | 12 | 10 | 18 | 9 | 9 | 14 | 7 | 7 |
| 45-49 | 18 | 9 | 9 | 10 | 6 | 4 | 17 | 8 | 9 |
| 50+ | 9 | 6 | 3 | 15 | 7 | 8 | 13 | 8 | 5 |

2019 оны эхний 10 сард гэрлэлтээ баталгаажуулсан 170 хос байгааг өмнөх оны мөн үетэй харьцуулахад 25 (12.8%) буурсан байна. Хосуудыг насны бүлгээр нь авч үзвэл 0.6% нь 18-19

насны, 17.9% нь 20-24 насны, 35.4% нь 25-29 насны, 23.5% нь 30-34 насны, 9.7% нь 35-39 насны, 4.1% нь 40-44 насны, 5.0 % нь 45-49 насны, 3.8% нь 50-аас дээш насныхан байна.

Хүснэгт 7. Гэр бүл цуцлалт, жил бүрийн эхний X сард

| Үзүүлэлт | | 2016 I-X | 2017 I-X | 2018 I-X | 2019 I-X |
|-------------------------------------|--------------------|----------|----------|----------|----------|
| Гэр бүл цуцлалт, бүгд | | 52 | 41 | 39 | 43 |
| Гэр бүл байсан хугацаагаар (жилээр) | 1 хүртэл | - | 3 | - | 3 |
| | 1-3 | 2 | 5 | - | 1 |
| | 4-6 | 6 | 5 | 7 | 4 |
| | 7-9 | 13 | 7 | 7 | 4 |
| | 10-14 | 15 | 12 | 13 | 24 |
| | 15-19 | 3 | 3 | 3 | 3 |
| | 20 ба түүнээс дээш | 13 | 6 | 9 | 4 |

2019 оны эхний 10 сард нийт 43 хос гэр бүлээ цуцлуулсан байна. Гэр бүл байсан хугацаагаар нь ангилбал, 6.9% нь 1 хүртэл жил, 2.4% нь 1-3 жил, 9.3% нь 4-6 жил, 9.3% нь 7-9 жил 55.8% нь 10-14 жил, 7.0% нь 15-19 жил, 9.3% нь 20 ба түүнээс дээш жил ханилсан хосууд байна.

Дүүргийн хэмжээнд бүртгэгдсэн гэр бүл цуцлалтын үзүүлэлтийг өмнөх оны мөн үетэй харьцуулахад 4 (10.2%) өссөн байна.

Дүүрэгт 2019 оны эхний 10 сард үрчлэгдсэн 12 хүүхэд байгаагийн 9 нь эрэгтэй, 3 нь эмэгтэй хүүхэд байна.

Хүснэгт 8. Үрчлэлтийн үзүүлэлт, жил бүрийн эхний X сард

| Үзүүлэлт | | 2016 I-X | 2017 I-X | 2018 I-X | 2019 I-X |
|-------------------------|--|----------|----------|----------|----------|
| Үрчлэгдсэн хүүхэд, бүгд | | 11 | 13 | 5 | 12 |
| Үүнээс: насны бүлгээр | | | | | |
| 3 хүртэл | | 5 | 10 | 2 | 4 |
| 3-6 | | 2 | 1 | 3 | 5 |
| 7-9 | | 1 | - | - | - |
| 10 ба түүнээс дээш | | 3 | 2 | - | 3 |

Эх үүсвэр: Налайх дүүргийн Улсын бүртгэл, оюуны өмчийн хэлтэс



НИЙГМИЙН ДААТГАЛ

2019 оны эхний 10 сард нийгмийн даатгалын шимтгэлийн орлого 12230.0 сая төгрөгт хүрч, нийгмийн даатгалын санд төвлөрчээ. Нийгмийн даатгалын сангаас 2019 оны эхний 10 сард 49958 даатгуулагч иргэнд 21214.2 сая төгрөгийн тэтгэвэр, тэтгэмж олгосон байна.

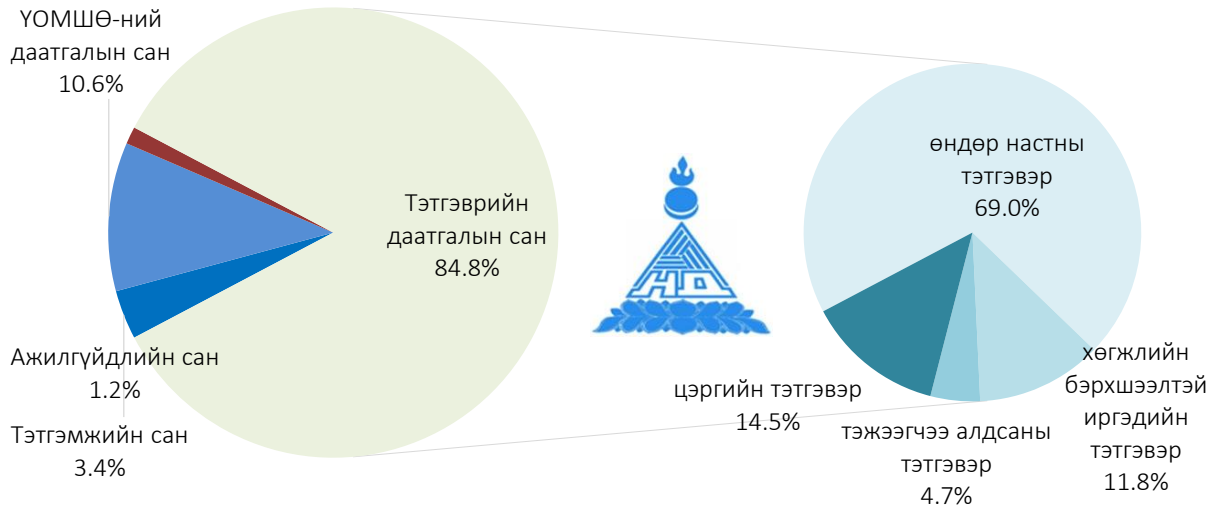
Хүснэгт 9. Нийгмийн даатгалын сангийн зарцуулалт

| Үзүүлэлт | 2018 I-X | | 2019 I-X | | Даатгуулагчдын тоо | |
|--------------------------------|--------------------|--------------------------|--------------------|--------------------------|--------------------|---------------------|
| | Даатгуулагчдын тоо | Олгосон дүн (сая төгрөг) | Даатгуулагчдын тоо | Олгосон дүн (сая төгрөг) | Тоо | Өсөлт, бууралт хувь |
| Нийт орлого | - | 8 032.9 | - | 13 230.0 | - | - |
| Нийт зардал | 52 904 | 19 280.8 | 49958 | 21 214.2 | -2946↓ | -5.6↓ |
| Тэтгэврийн даатгалын сан | 47 032 | 16 068.9 | 43945 | 17 977.0 | -3087↓ | -6.5↓ |
| Өндөр насны тэтгэвэр | 32 463 | 11 057.5 | 33479 | 12 383.3 | 1016↑ | 3.1↑ |
| Тахир дутуугийн тэтгэвэр | 7 609 | 1 904.1 | 7500 | 2 137.0 | -109↓ | -1.4↓ |
| Тэжээгчээ алдсаны тэтгэвэр | 2 714 | 746.0 | 2966 | 839.8 | 252↑ | 9.3↑ |
| Цэргийн тэтгэвэр | 4 246 | 2 361.3 | 4439 | 2 616.8 | 193↑ | 4.5↑ |
| ҮОМШӨ-ний даатгалын сан | 4 328 | 2 259.2 | 4587 | 2 236.6 | 259↑ | 6.0↑ |
| Тахир дутуугийн тэтгэвэр | 3 898 | 2 116.1 | 4094 | 2 101.2 | 196↑ | 5.0↑ |
| Тэжээгчээ алдсаны тэтгэвэр | 255 | 107.8 | 295 | 104.6 | 40↑ | 15.7↑ |
| Сувиллын зардал | 143 | 18.6 | 185 | 18.6 | 42↑ | 29.4↑ |
| ҮОМШӨ ХЧТА ¹ | 32 | 16.7 | 13 | 12.1 | -19↓ | -59.4↓ |
| Тэтгэмжийн даатгалын сан | 1 319 | 657.5 | 1233 | 740.2 | -86↓ | -6.5↓ |
| Хөдөлмөрийн чадвар түр алдсаны | 750 | 76.3 | 686 | 81.6 | -64↓ | -8.5↓ |
| Жирэмсний амралт | 405 | 417.2 | 405 | 516.5 | - | -↑ |
| Оршуулга | 164 | 164.0 | 142 | 142.0 | -22↓ | -13.4↓ |
| Ажилгүйдлийн даатгалын сан | 225 | 295.0 | 193 | 260.3 | -32↓ | -14.2↓ |
| Ажилгүйдлийн тэтгэмж | 225 | 295.0 | 193 | 260.3 | -32↓ | -14.2↓ |

Эх үүсвэр: Нийгмийн даатгалын хэлтэс

¹ Үйлдвэрлэлийн осол мэргэжлээс шалтгаалах өвчин, хөдөлмөрийн чадвараа түр алдсан

Зураг 2. Даатгалын сангийн зарлага



Тэтгэврийн даатгалын сангаас тэтгэвэр авагч иргэдийн тоо оны эхний 10 сард 33479, олгосон тэтгэврийн хэмжээ 12383.3 сая төгрөгт хүрчээ. Олгосон нийт тэтгэврийн 68.8 хувийг өндөр насны, 11.8 хувийг хөгжлийн бэрхшээлтэй иргэд, 4.8 хувийг тэжээгчээ алдсан, 14.6 хувийг цэргийн тэтгэвэрт зарцуулсан байна.



НИЙГМИЙН ХАЛАМЖ

2019 оны эхний 10 сард давхардсан тоогоор нийт иргэнд халамжийн тэтгэвэр, тэтгэмж, хөнгөлөлт, тусламж үйлчилгээ үзүүлж, халамжийн зардлын хэмжээ өссөн дүнгээр 5050.5 сая төгрөг болсон байна.

Хүснэгт 10. Нийгмийн халамжийн үйлчилгээний үндсэн үзүүлэлт

| Үзүүлэлт | 2018 | | 2019 | | 2019% 2018 | |
|------------------------------|-----------|-------------------------|-----------|-------------------------|-------------------------|---------------------|
| | Хүний тоо | Мөнгөн дүн (сая төгрөг) | Хүний тоо | Мөнгөн дүн (сая төгрөг) | Мөнгөн дүн (сая төгрөг) | Өсөлт, бууралт хувь |
| | Х | I-X | Х | I-X | Х | I-X |
| Халамжийн орлого, бүгд | - | 4 848.2 | - | 5 050.5 | 202.3↑ | 4.1↑ |
| Зарцуулалт, бүгд | 7 699 | 4 822.7 | 19 201 | 4 972.4 | 149.7↑ | 3.1↑ |
| Халамжийн тэтгэвэр | - | 1 182.7 | 778 | 1 347.3 | 164.6↑ | 13.9↑ |
| Нөхцөлт мөнгөн тэтгэмж | - | 451.2 | 681 | 423.3 | -27.9↓ | -6.2↓ |
| Ахмад настны хөнгөлөлт | - | 393.6 | 252 | 179.9 | -213.7↓ | -54.3↓ |
| Халамжийн үйлчилгээ | - | - | 17 412 | 2 926.8 | 2926.8↑ | 100↑ |
| Хөгжлийн бэрхшээлтэй иргэдэд | - | 82.4 | 78 | 95.1 | 12.7↑ | 15.4↑ |

Хүснэгт 10-ын үргэлжлэл

| Үзүүлэлт | 2018 | | 2019 | | 2019% 2018 | |
|--|-----------|-------------------------|-----------|-------------------------|-------------------------|---------------------|
| | Хүний тоо | Мөнгөн дүн (сая төгрөг) | Хүний тоо | Мөнгөн дүн (сая төгрөг) | Мөнгөн дүн (сая төгрөг) | Өсөлт, бууралт хувь |
| | Х | I-X | Х | I-X | Х | I-X |
| Эхчүүдийн мөнгөн тэтгэмж | 977 | 130.9 | 299 | 104.1 | -26.8↓ | -20.5↓ |
| Алдарт эхийн одонгийн тусламж | 2 756 | 357.8 | 2 838 | 366.1 | 8.3↑ | 1.0↑ |
| Алдар цолтой ахмад настнуудад олгосон | 13 | 21.4 | 13 | 21.3 | -0.1↓ | -0.4↓ |
| Хүнс тэжээл хөтөлбөрийн зардал | - | 703.8 | 6 339 | 753.4 | 49.6↑ | 7.0↑ |
| Амьжиргааг дэмжих зөвлөл | 56 | 5.5 | 49 | 1.6 | -3.9↓ | -70.9↓ |
| Насны хишгийн зардал | 1 697 | 260.1 | 1 923 | 270.4 | 10.3↑ | 1.0↑ |
| Цалинтай ээж хөтөлбөр | 2 200 | 857.4 | 1 634 | 796.3 | -61.1↓ | -7.1↓ |
| Онцгой тохиолдлын болон амьжиргааг дэмжих мөнгөн тэтгэмж | - | 267.9 | 461 | 227.7 | -40.2↓ | -15.0↓ |
| Өрх толгойлсон эцэг эхийн хөтөлбөр | - | 81.5 | 250 | 115.5 | 34↑ | 41.7↑ |
| Бусад зардал | | 2.0 | - | 0.8 | -1.2↓ | -60.0↓ |

Эх үүсвэр: Хөдөлмөр, халамж үйлчилгээний хэлтэс



ЭРҮҮЛ МЭНД

2019 оны эхний 10 сард төрсөн эхийн тоо өмнөх оны мөн үеэс 4 (0.5%) өссөн, нас баралт 31 (13.0%) буурсан байна.

Хүснэгт 11.Төрөлт жил бүрийн эхний X сард

| Үзүүлэлт | 2016 I-X | 2017 I-X | 2018 I-X | 2019 I-X |
|---|----------|----------|----------|----------|
| Амаржсан эхийн тоо, бүгд | 726 | 658 | 726 | 730 |
| Амьд төрсөн хүүхэд | 727 | 666 | 734 | 736 |
| Амьгүй төрсөн | 6 | 6 | 7 | 4 |
| Эхийн эндэгдэл | - | - | - | 1 |
| Нас баралт | 185 | 200 | 237 | 206 |
| Үүнээс: нэг хүртэл насандаа эндсэн хүүхэд | 16 | 10 | 10 | 13 |
| Эмнэлгийн нөхцөлд гарсан нас баралт | 30 | 16 | 15 | 17 |
| Гэрийн нөхцөлд гарсан нас баралт | 129 | 163 | 181 | 152 |
| Улаанбаатар хотод бүртгэгдсэн нас баралт ² | 26 | 21 | 41 | 37 |

2019 оны эхний 10 сард бүртгэгдсэн нийт нас баралтын 73.8 хувийг гэрийн орчин нөхцөлд гарсан нас баралт эзэлж байгаа бол 17.9 хувийг Улаанбаатар хотод хэвтэн эмчлүүлж байгаад нас барсан, 8.2 хувь хувийг дүүргийн эмнэлэгт гарсан нас баралт эзэлж байна.

² Дүүргийн харьяат иргэдээс Улаанбаатар хотын эмнэлгүүдэд хэвтэн эмчлүүлж байгаад гарсан нас баралт

Хүснэгт 12. Дүүргийн хэмжээнд гарсан халдварт өвчин, жил бүрийн эхний X сард

| Үзүүлэлт | 2016 I-X | 2017 I-X | 2018 I-X | 2019 I-X |
|-------------------------|----------|----------|----------|----------|
| Нийт халдварт өвчин | 786 | 424 | 378 | 354 |
| Халдварт өвчин: | 402 | 106 | 106 | 103 |
| Хепатит В вирус | 7 | 1 | 2 | 2 |
| Хепатит С вирус | - | 1 | - | 1 |
| Менинжет | - | 1 | 1 | 1 |
| Салхин цэцэг | 28 | 21 | 53 | 49 |
| Паротит | 1 | - | 5 | 3 |
| Бруцеллез | 1 | - | - | 2 |
| Ёлом | - | 3 | 2 | 2 |
| Дизентери | 2 | 10 | 12 | 13 |
| Гар, хөл, амны өвчин | 42 | 60 | 18 | 20 |
| Хоолны хордлого | 6 | - | 1 | - |
| Сальмонеллэз | 3 | - | 2 | 1 |
| Энтеровируст халдвар | | | | - |
| Улаан бурхан | 304 | - | | - |
| Улаан эсэргэнэ | 3 | 6 | 5 | 6 |
| Эритема | 1 | - | 2 | - |
| Нярайн бактер үжил | - | - | | - |
| Экзантема сабитум | | | 2 | - |
| Хачигт риккетиз | 2 | - | - | 1 |
| Хачигт энцефалит | - | - | - | 1 |
| 6 дахь өвчин | 2 | 3 | - | - |
| Сүрьеэ | 58 | 40 | 48 | 36 |
| Арьс өнгөний өвчин | 326 | 278 | 224 | 214 |
| Тэмбүү | 80 | 64 | 84 | 68 |
| Үүнээс: төрөлхийн | - | - | - | - |
| Заг хүйтэн | 43 | 76 | 41 | 53 |
| Хамуу | - | | - | - |
| Бэлгийн замын мөөгөнцөр | 77 | 76 | 45 | 38 |
| Мөөгөнцөр | 12 | 7 | - | - |
| Трихомониаз | 114 | 55 | 54 | 55 |

Эх үүсвэр: Эрүүл мэндийн төв

Эрүүл мэндийн үзүүлэлтээр дүүргийн хэмжээнд халдварт өвчнөөр 103 хүн өвчилсөн нь өмнөх оны мөн үетэй харьцуулахад 3 (2.8%), Арьс өнгөний өвчлөл 214 гарсан нь 10 (4.5%), сүрьеэгээр 36 хүн өвчилсөн нь 12 (25.0%) хүнээр тус тус буурсан байна. Нийт халдварт өвчний гаралт 354 байгаа нь өмнөх оны мөн үетэй харьцуулахад 24 (6.3%) буурсан байна.

Хүснэгт 13. Эмнэлгийн үзлэгийн үзүүлэлт, жил бүрийн эхний X сард

| Үзүүлэлт | 2016 I-X | 2017 I-X | 2018 I-X | 2019 I-X |
|-----------------------------|----------|----------|----------|----------|
| Урьдчилан сэргийлэх тарилга | 5 300 | 6 588 | 6 081 | 6 719 |
| Амбулаторын үзлэг | 161 112 | 161 528 | 178 369 | 181 269 |
| Ор хоног | 35 962 | 38 133 | 42 756 | 45 890 |
| Эмчийн тоо | 72 | 69 | 75 | 78 |
| Сувилагчийн тоо | 104 | 104 | 98 | 105 |
| Орны тоо | 165 | 177 | 227 | 227 |

Зураг 3. Эмнэлгийн үзлэгийн үзүүлэлт



Амбулаторийн үзлэгийг өмнөх оны мөн үетэй харьцуулж үзэхэд 2900 (1.6%), ор хоног 3134 (7.3%), Урьдчилан сэргийлэх тарилга 638 (10.5%) тус тус өссөн байна.



СОЁЛ УРЛАГ

Дүүргийн соёл, урлагийн байгууллага 2019 оны эхний 10 сард нийтдээ 5 төрлийн 141 ажил, үйлчилгээг явуулж, 5965.2 мянган төгрөгийн орлоготой ажилласан байна.

Хүснэгт 14. Соёл, урлагийн үйл ажиллагааны үндсэн үзүүлэлт, жил бүрийн эхний X сард

| Ажил үйлчилгээ | Нийт | Үүнээс: | | | | | Номын сан (уншигчид) | Музейн ³ үзэгчид |
|----------------|------|---------------------|------------------|---------------|---------------------|---------------------|-------------------------|--------------------------------|
| | | Урлагийн тоглолт | Хурал цуглаан | Кино үзвэр | Уралдаан тэмцээн | Дугуйлан сургалт | | |
| Бүгд | 141 | 38 | 42 | 30 | 19 | 14 | 775 | 1 048 |

Эх үүсвэр : Соёл урлагийн ордон

³ Орон нутаг судлах танхим



АМЬДАРЧ БУЙ ОРЧИН

2019 оны эхний 10 сард хот тохижилтын ажил үйлчилгээний нийт орлого 222.6 сая төгрөг болж, орлогын 40.8 хувийг орон сууц, 27.8 хувийг гэр хороолол, 31.3 хувийг аж ахуйн нэгжээс хуримтлуулсан орлого эзэлж, нийтдээ 40.7 мянган тонн хогийг зөөж, тээвэрлэсэн байна.

Хүснэгт 15. Хот тохижилтын үзүүлэлт, жил бүрийн эхний X сард

| Үзүүлэлт | 2017 I-X | 2018 I-X | 2019 I-X | Үүнээс: | | |
|-----------------------------|----------|----------|----------|-------------|--------------|------|
| | | | | Орон сууцны | Гэр хороолол | ААНБ |
| Нийт орлого, сая төгрөг | 273.4 | 194.9 | 222.6 | 90.9 | 62.0 | 69.7 |
| Хог тээвэрлэлт, мянган тонн | 29.1 | 68.6 | 40.7 | 7.4 | 27.7 | 5.5 |

Эх үүсвэр: Тохижилт үйлчилгээ ОНӨААТҮГазар

Хүснэгт 16. Орон сууц, нийтийн аж ахуйн үйлчилгээ, жил бүрийн эхний X сард

| Үзүүлэлт | Хэмжих нэгж | 2016 I-X | 2017 I-X | 2018 I-X | 2019 I-X |
|----------------------------|-----------------------|----------|----------|----------|----------|
| Шахсан ус | мянган м ³ | 984.6 | 826.8 | 803.6 | 837.3 |
| Борлуулсан ус | мянган м ³ | 437.5 | 307.5 | 319.4 | 700.0 |
| Үүнээс: Хүн амд | мянган м ³ | 219.6 | 185.4 | 211.6 | 426.3 |
| Аж ахуйн нэгж байгууллагад | мянган м ³ | 217.9 | 122.1 | 107.8 | 273.7 |
| Татан зайлуулсан бохир | мянган м ³ | 279.0 | 275.4 | 307.1 | 504.2 |
| Ус борлуулалтын орлого | сая төгрөг | 810.9 | 327.6 | 377.5 | 968.3 |
| Сувагжуулалтын орлого | сая төгрөг | 270.3 | 53.9 | 278.2 | 588.4 |
| Халаалтын орлого | сая төгрөг | 212.1 | 65.7 | 72.8 | 249.5 |

Эх үүсвэр: Чандмань Налайх ОНӨААТҮГазар

2019 оны эхний 10 сард дүүргийн хэмжээнд 700.0 мянган м³ ус борлуулснаас, 399.0 мянган м³ (61.4%) усыг хүн амд, 251.2 мян.м3 (38.6%) усыг аж ахуйн нэгж байгууллагад түгээсэн байна.

ГЭМТ ХЭРЭГ



Дүүрэгт 2019 оны эхний 10 сард 273 гэмт хэрэг гарсан нь өмнөх оны мөн үетэй харьцуулахад 110 гэмт хэргээр (28.7%) бүүрч, гэмт хэргийн илрүүлэлт 38.4 хувьтай байна.

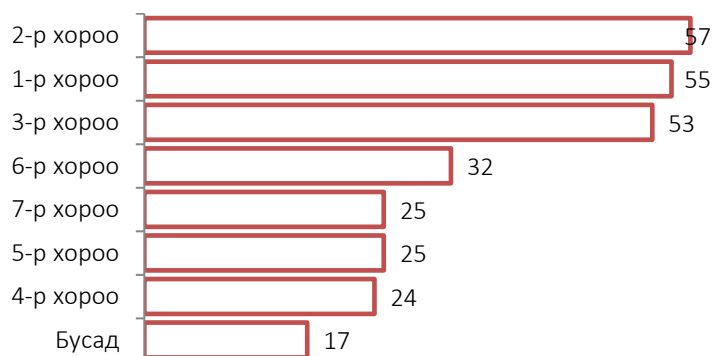
Бүртгэгдсэн гэмт хэрэгт 131 сэжигтэн яллагдагч холбогдсоныг насны ангиллаар авч үзвэл, 15 хүртэл насны 2 (1.5%), 17-24 насны 31 (23.6%), 25-29 насны 16 (12.3%), 30-34 насны 34 (26.0%), 35-39 насны 18 (13.7%), 40-44 насны 8 (6.1%), 45-49 насны 7 (5.3%), 50-54 насны 6 (4.6%), 55-59 насны 8 (6.1%), 60-64 насны 1 (0.8%) иргэд байна.

Хүснэгт 17. Бүртгэгдсэн нийт гэмт хэрэг, жил бүрийн эхний X сард

| Үзүүлэлт | | 2016 I-X | 2017 I-X | 2018 I-X | 2019 I-X |
|--------------------------------------|------------------------------------|----------|----------|----------|----------|
| Бүртгэгдсэн гэмт хэрэг, бүгд | | 417 | 377 | 383 | 273 |
| Хүн амины | Санаатай | 2 | 4 | 3 | 5 |
| | Учрал | 10 | 9 | 8 | 6 |
| | Бусдыг болгоомжгүй алах | - | 2 | - | - |
| Хүчин | | 2 | 2 | 3 | 4 |
| Дээрэм | | 2 | 2 | 6 | 1 |
| Танхай | | 12 | 19 | - | - |
| Гэр бүлийн хүчирхийлэл үйлдэх | | - | - | 7 | 5 |
| Хулгай | Иргэдийн өмчийн | 121 | 115 | 133 | 78 |
| | Малын | 7 | 9 | 11 | 19 |
| | Халаасны хулгай | - | - | 1 | 2 |
| | Аж ахуйн нэгж, байгууллагын өмчийн | 2 | 4 | - | - |
| | Автомашины | - | - | 1 | 1 |
| Булаалт | | 1 | - | - | - |
| Залилан | | 13 | 19 | 22 | 17 |
| Бусдын бие махбодид гэмтэл учруулсан | | 161 | 136 | 132 | 106 |
| Авто тээвэр | | 21 | 19 | 17 | 21 |
| Бусад | | 63 | 37 | 32 | 24 |
| Илрүүлээгүй гэмт хэргийн тоо | | 47 | 184 | 229 | 168 |
| Гэмт хэрэг илрүүлэлтийн хувь | | 70.4 | 51.2 | 36.0 | 38.4 |
| Гэмт хэрэгт холбогдогчид, бүгд | | 402 | 197 | 182 | 131 |
| Үүнээс: | Ажилгүй | 278 | 144 | 108 | 94 |
| | Албан хаагч | 25 | 7 | 14 | 3 |
| | Сурагч | 10 | 4 | - | 7 |
| | Оюутан | 6 | 2 | 7 | - |
| | Малчин | 2 | 2 | 1 | 1 |
| | Тэнэмэл иргэд | - | - | 1 | - |
| | Төрийн бус байгууллагын ажилтан | 3 | 1 | 9 | 3 |
| | Хугацаат цэргийн алба хаагч | - | 1 | - | - |
| | ХХЭ болон хувийн хэвшилд ажиллагч | 78 | 36 | 42 | 20 |
| | Хоригдол | - | - | - | 3 |
| Эрүүлжүүлэгдсэн хүн | | 2 440 | 2 318 | 2 640 | 2320 |

Эх үүсвэр: Цагдаагийн хэлтэс

Зураг 4. Бүртгэгдсэн гэмт хэрэг, хороодоор



Гэмт хэргийн улмаас 16 хүн нас барж, 126 хүн гэмтэж бэртсэн бөгөөд иргэд, аж ахуйн нэгж, байгууллагад нийтдээ 971.6 сая төгрөгийн хохирол учруулсны 241.9 сая төгрөгийн хохирлыг нөхөн төлүүлсэн байна.

2019 оны эхний 10 сард 22185 зөрчил илрүүлж, 25135 хүнийг 609.7 сая төгрөгөөр торгож, 2320 (эмэгтэй 255) хүнийг эрүүлжүүлж, 499 хүний

тээврийн хэрэгсэл жолоодох эрхийг хасаж, 48 хүнийг шүүхийн шийдвэрээр баривчлуулжээ.

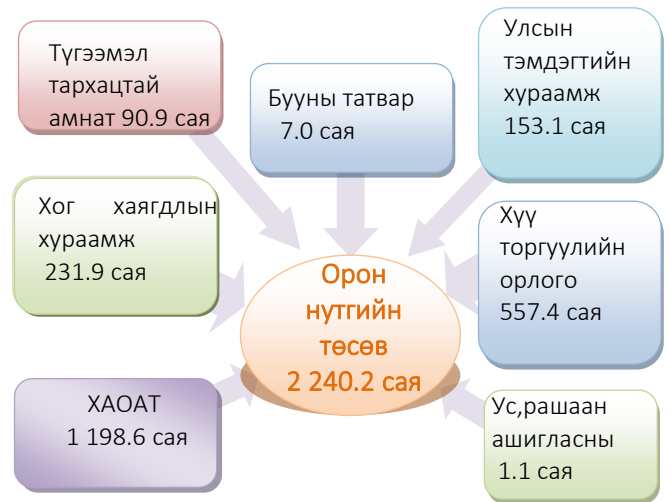


ТӨСӨВ

2019 оны эхний 10 сард дүүргийн төсөвт 2240.2 сая төгрөгийн татварын орлого төвлөрч, төлөвлөгөө 571.3 сая төгрөгөөр (7.2%) давж биелэв.

Татварын орлогын 53.5 хувийг хүн амын орлогын албан татвар, 10.4 хувийг хог хаягдлын үйлчилгээний хураамж, 0.3 хувийг бууны татвар, 0.1 хувийг ус, рашаан ашигласны төлбөр, 4.0 хувийг түгээмэл тархацтай ашигт малтмалын нөөц ашигласны төлбөр, 6.8 хувийг улсын тэмдэгтийн хураамжийн орлого, 24.9 хувийг хүү торгуулийн орлого тус тус бүрдүүлсэн байна.

Зураг 5.Орон нутгийн татварын орлого бүрдэлт



Эх үүсвэр: Татварын хэлтэс



ТҮҮХИЙ ЭДИЙН ҮНЭ

Түүхий эдийн үнэ өмнөх оны мөн үеэс тэмээний шир 5000 төгрөгөөр (25.0%), адууны шир 8000 төгрөгөөр (44.4%), Ямааны арьс 12000 төгрөгөөр (60.0%) адууны дэл 4500 (40.9%), буурсан байна.

Хүснэгт 18. Зарим түүхий эдийн үнэ, жил бүрийн эхний X сард

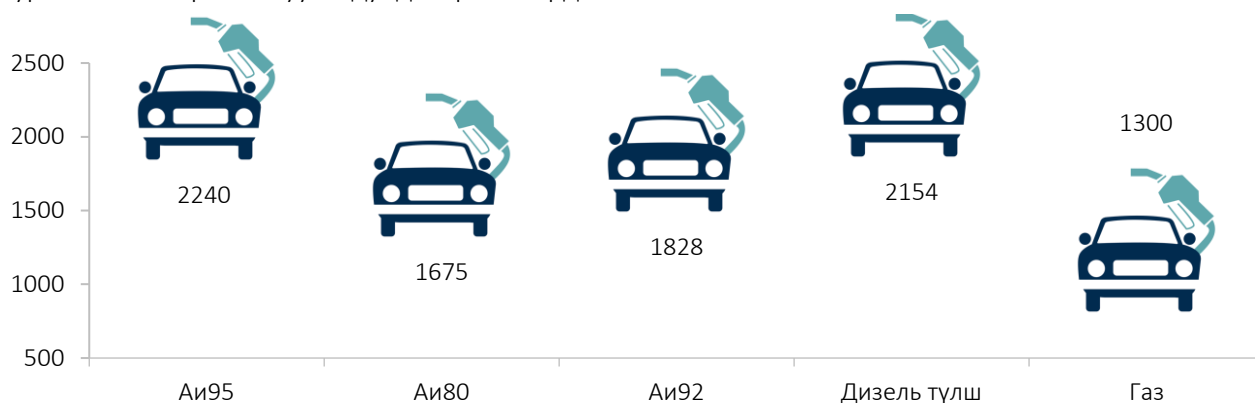
| Түүхий эдийн нэр | Хэмжих нэгж | 2016 | 2017 | 2018 | 2019 |
|-------------------------|-------------------------------|--------|--------|--------|-------|
| | | төгрөг | | | |
| Тэмээний шир | ширхэг | 15 000 | 20 000 | 20 000 | 15000 |
| Адууны шир | ширхэг | 30 000 | 18 000 | 18 000 | 10000 |
| Адууны дэл | кг | - | - | - | 6000 |
| Адууны сүүл | кг | - | - | - | 10000 |
| Үхрийн шир (дундаж үнэ) | 1.8-2.3 метр хэмжээтэй ширхэг | 30 000 | 31 000 | 31 000 | 10000 |
| Хонины арьс | ширхэг | 2 500 | 5 500 | 5 500 | - |
| Ямааны | ширхэг | - | 20 000 | 20 000 | 8000 |
| Ямааны ноолуур | кг | - | - | - | - |

Хүснэгт 19. Нэг литр шатахууны үнэ, төгрөг

| ШТС | 2018.X.31 | | | | | 2019.XI.13 | | | | |
|--------------|-----------|-------|-------|-------------|-------|------------|-------|-------|-------------|------|
| | Аи 95 | Аи 80 | Аи 92 | Дизель түлш | Газ | Аи 95 | Аи 80 | Аи 92 | Дизель түлш | Газ |
| Жаст Ойл | - | 1 780 | 1 950 | 2 220 | - | - | 1600 | 1780 | 2300 | - |
| Петровис | 2 345 | 1 845 | 1 985 | 2 385 | - | 2240 | 1750 | 1840 | 2370 | - |
| Магнай трейд | 2 340 | 1 749 | 1 980 | 2 380 | - | 2240 | - | 1840 | 2370 | - |
| Сод монгол | 2 300 | - | 1 980 | 2 380 | - | 2240 | - | 1840 | 2360 | - |
| Шунхлай | 2 320 | 1 850 | 1 985 | 2 385 | - | 2240 | - | 1840 | 2370 | - |
| Юнигаз | - | - | - | - | 1 300 | - | - | - | - | 1300 |
| Дундаж үнэ | 2 326 | 1 806 | 1 976 | 2 350 | 1 300 | 2240 | 1675 | 1828 | 2154 | 1300 |

Эх үүсвэр: Нийслэлийн статистикийн газрын 7 хоногийн үнийн судалгааны дүн

Зураг 6. Нэг литр шатахууны дундаж үнэ X сард



АЖ ҮЙЛДВЭР

2019 оны эхний 10 сард үйлдвэрлэгдсэн аж үйлдвэрийн бүтээгдэхүүний борлуулалтыг өмнөх оны мөн үетэй харьцуулахад цахилгаан эрчим хүч 11.1%, усан хангамж 1.2 дахин, дулаан хангамж 6.3%-иар тус тус өссөн байна. Элс 27.4%-иар буурсан, шохойн чулуу 30.7 хувиар өссөн байна.

Боловсруулах үйлдвэрийн хувьд тоосгоны борлуулалт 73.4%, оёдол 4.3 дахин хувиар өссөн, цемент 3.1%, барилгын зориулалттай замасканы борлуулалт 36.6%, хар замаска 7.5%, плитаны цавуу 21.5%-иар тус тус буурсан байна.

Аж үйлдвэрийн бүтээгдэхүүн үйлдвэрлэлтийг өмнөх оны мөн үетэй харьцуулахад цахилгаан эрчим хүч 3.1% өссөн, дулаан хангамж 14.4%, усан хангамж 47.7%-иар буурсан, цементийн үйлдвэрлэлт 2.7%, элсний үйлдвэрлэлт 38.8%-иар тус тус буурсан, тоосго 9.2% өссөн байна. Барилгын зориулалттай замасканы үйлдвэрлэлт 34.9%, хар замасканы үйлдвэрлэлт 38.0%, плитаны цавууны үйлдвэрлэлт 22.1% тус тус буурсан байна. Харин оёдлын үйлдвэрлэлт 1.3 дахин өссөн байна.

Хүснэгт 20. Аж үйлдвэрийн бүтээгдэхүүний үйлдвэрлэлт, эхний Х сард

| Үзүүлэлт | Хэмжих нэгж | Нийт үйлдвэрлэлт | | | | | |
|---|-----------------------|------------------|----------|----------|---------------------------|----------|----------|
| | | Биет хэмжээгээр | | | Үнийн дүнгээр, сая төгрөг | | |
| | | 2017 | 2018 | 2019 | 2017 | 2018 | 2019 |
| Эрчим хүчний үйлдвэр: | | | | | | | |
| Цахилгаан | сая.квт.цаг | 126.7 | 139.7 | 144.0 | 19 156.8 | 22 047.7 | 24 512.4 |
| Дулаан | мянган гкал | 84.5 | 77.5 | 66.3 | 2 037.3 | 2 625.5 | 2 791.1 |
| Усан хангамж | мянган м ³ | 1 243.0 | 1 604.0 | 837.3 | 385.6 | 424.7 | 968.3 |
| Олборлох үйлдвэр: | | | | | | | |
| Шохой | тонн | 24.4 | 28.5 | 35.64 | 268.3 | 257.4 | 336.4 |
| Нүүрс | мянган тонн | 1.0 | 0.25 | - | 67.5 | 14.6 | - |
| Хайрга | мянган м ³ | - | - | 5.31 | - | - | 80.3 |
| Элс | мянган м ³ | 33.7 | 36.45 | 22.3 | 244.2 | 262.5 | 190.5 |
| Боловсруулах үйлдвэр: | | | | | | | |
| Тоосго | мянган ширхэг | 11 163.0 | 12 225.0 | 13 357.0 | 1 235.1 | 1 787.4 | 3 098.8 |
| Цемент | мянган тонн | 18.7 | 24.46 | 23.8 | 2 680.2 | 3 486.3 | 3 376.3 |
| Шохой | тонн | - | 21 | - | - | 1.7 | - |
| Оёдол | мянган ширхэг | 21.5 | 27.6 | 66.1 | 473.2 | 262.3 | 1 415.8 |
| Гэр ахуйн оёмол эдлэл | мянган ширхэг | - | 3.8 | 1.7 | - | 54.4 | 51.2 |
| Арьсан цүнх, түрийвч эдлэл | мянган ширхэг | - | 75.8 | 49.3 | - | 404.4 | 302.3 |
| Замаска | тонн | 44.1 | 116.8 | 76 | 12.9 | 30.0 | 19.0 |
| Барилгын шавардлагын хар замаска | тонн | 71.1 | 245.2 | 152.0 | 20.6 | 49.3 | 45.6 |
| Плитаны цавуу | тонн | 65.5 | 80.5 | 62.7 | 20.3 | 26.9 | 21.1 |
| Резинэн эдлэл | сая төгрөг | - | 5.5 | - | - | 5.5 | - |
| Хэвлэлийн хор | мянган ширхэг | - | 37.4 | 21.0 | - | 613.0 | 451.1 |
| Хүнсний бүтээгдэхүүний үйлдвэрлэл: | | | | | | | |
| Талх | тонн | - | 44.21 | 44.23 | - | 85.0 | 89.0 |
| Нарийн боов, жигнэмэг | тонн | - | 26.97 | 40.49 | - | 58.8 | 75.1 |
| Хэрчсэн гурил | тонн | - | 0.82 | - | - | 0.8 | - |
| Бүх төрлийн ногооны консерв | тонн | - | 1.5 | - | - | 8.0 | - |
| Эмчилгээний цай | килограмм | - | 1353 | 905 | - | 41.4 | 29.6 |
| Хүүхдийн тэжээл | тонн | - | 0.018 | - | - | 1.2 | - |
| Чипс | тонн | - | 40 | - | - | 1.7 | - |
| Цэвэр ус | мянган литр | - | 16.3 | 4661 | - | 8.9 | 890.4 |

Эх үүсвэр: Дүүргийн аж үйлдвэрийн салбарт үйл ажиллагаа тогтмол явуулсан ААН-ын дүнгээр

Ургац хураалт : Дүүргийн хэмжээнд 2019 оны 10 сард ургац хураалтын мэдээгээр нийт 13.2 га талбайгаас 92.0 тн төмс, 5.5 га талбайгаас 35.7 тн хүнсний ногооны ургац хураан авч, 516.3 тн өвс, хадлан бэлтгэсэн байна.

Хураасан төмс өмнөх оны мөн үеэс 32.653 (55.0%) тонноор өссөн. хүнсний ногоо 2.677 (27.9%) тонноор буурсан байна.

Хүснэгт 21. Дүүргийн ургац хураалт, жил бүрийн Х сард

| Нэр төрөл | 2018 Х | | | 2019 Х | | |
|-----------------------|---------------------|----------------------|---------------|---------------------|----------------------|---------------|
| | Хураасан талбай(га) | Хураасан ургац, (тн) | Хорогдол (тн) | Хураасан талбай(га) | Хураасан ургац, (тн) | Хорогдол (тн) |
| Төмс | 8.57 | 59.38 | - | 13.2375 | 92.033 | 10.2 |
| Хүнсний ногоо | 8.1708 | 53.638 | - | 5.4996 | 35.7472 | 2.62 |
| Байцаа | 1.9502 | 9.593 | - | 1.1274 | 6.916 | - |
| Лууван | 1.926 | 15.379 | - | 1.4298 | 6.1597 | 0.001 |
| Шар манжин | 2.1069 | 8.072 | - | 0.4541 | 3.612 | - |
| Улаан манжин | 0.5781 | 3.76 | - | 0.4073 | 1.8375 | - |
| Сонгино | 0.5938 | 5.629 | - | 0.16 | 2.2115 | 0.004 |
| Сармис | 0.0143 | 0.218 | - | 0.0519 | 1.263 | - |
| Хүлэмжинд нийт | 1.0015 | 10.987 | - | 1.8691 | 12.1554 | 2.615 |
| Өргөст хэмх | 0.2155 | 3.638 | - | 0.3817 | 6.546 | - |
| Улаан лооль | 0.4294 | 4.091 | - | 0.2686 | 2.559 | 0.002 |
| Тарвас | 0.0008 | 0.3 | - | 0.0156 | 0.05 | - |
| Амтат гуа | - | - | - | 0.0035 | 0.005 | - |
| Хулуу | 0.0014 | 0.101 | - | 0.0254 | 0.238 | 0.002 |
| Чинжүү | 0.1067 | 0.351 | - | 0.0431 | 0.211 | - |
| Бусад | 0.2477 | 2.506 | - | 1.1312 | 0.9965 | 2.611 |
| Бэлтгэсэн өвс | 1969.25 | 1969.25 | - | 516.3 | 516.3 | - |
| Өөрсдийн бэлтгэсэн | 1086.25 | 1086.25 | - | 346.7 | 346.7 | - |
| Худалдаж авсан | 883.0 | 883.0 | - | 169.6 | 169.6 | - |
| Бэлтгэсэн дарш | 5.57 | 5.57 | - | - | - | - |
| Сүрэл | - | - | - | - | - | - |
| Гар тэжээл | 71 | 71 | - | 12.0 | 12.0 | - |
| Хужир шүү | 10.69 | 10.69 | - | 1.5 | 1.5 | - |

Эх үүсвэр: Хороодын ургац хураалт, хадлан тэжээл бэлтгэлийн IX сарын мэдээ



МЭДЭЭЛЭЛ, ХАРИЛЦАА ХОЛБОО

Телефон цэгийн тоо өмнөх оны мөн үеэс 39 (6.5%) өссөн байна. Нийт суурин телефон цэгийн 364 (57.6%) нь айл өрхийн эзэмшилд байгаа бол 196 (31.0%) нь төсвийн байгууллагад, 72 (11.4%) нь бизнесийн байгууллагуудад ашиглагдаж байна.

Хүснэгт 22. Харилцаа холбооны салбарын үндсэн үзүүлэлт, жил бүрийн эхний X сард

| Үзүүлэлт | Хэмжих нэгж | 2016 I-X | 2017 I-X | 2018 I-X | 2019 I-X |
|--|-------------|----------|----------|----------|----------|
| Нийт орлого | сая төгрөг | 170.6 | 184.3 | 207.4 | 204.4 |
| Үүнээс: хүн амд үзүүлсэн үйлчилгээний | сая төгрөг | 83.6 | 90.3 | 101.6 | 100.2 |
| Телефон цэг | тоо | 595 | 581 | 593 | 632 |
| Үүнээс: айл өрх | тоо | 357 | 345 | 332 | 364 |
| Интернет үйлчилгээний цэг | тоо | 2 | 2 | 2 | 2 |
| Интернет үйлчилгээний суудал | тоо | 20 | 20 | 20 | 20 |
| Интернет үйлчилгээний цэгээр үйлчлүүлэгчид | тоо | 10 374 | 9 560 | 5 097 | 4621 |
| Интернетийн байнгын хэрэглэгчид | тоо | 282 | 481 | 358 | 585 |
| Таксофон | тоо | 1 | 1 | 1 | 1 |

Хүснэгт 23. Кабелийн телевизийн үзүүлэлт, жил бүрийн эхний X сард

| Үзүүлэлт/он | хэмжих нэгж | 2016 I-X | 2017 I-X | 2018 I-X | 2019 I-X |
|----------------|-------------|-----------|-----------|----------|----------|
| КТВ-ийн орлого | мян.төг | 258 809.8 | 133 803.0 | 96 945.0 | 55 507.0 |
| Хэрэглэгч | тоо | 6728 | 2280 | 3575 | 1047 |

Хүснэгт 24. Газартай холбоотой асуудал шийдвэрлэлт, жил бүрийн эхний X сард

| Зориулалт | Газрын хэмжээг өөрчлөх | Газар эзэмших эрхийг хүчингүй болгох | Газар эзэмших эрх олгох | Газар эзэмших эрхийг шилжүүлэх | Газар өмчлөх | Хамтран өмчлөгч хасуулах | Газрын байршил өөрчлөх | Газар ашиглуулах эрх олгох |
|--------------------|------------------------|--------------------------------------|-------------------------|--------------------------------|--------------|--------------------------|------------------------|----------------------------|
| Иргэн, ААНБ-ын тоо | 4 | 15 | 1257 | 457 | 45 | 27 | 3 | 1 |

Эх үүсвэр: Өмч, газрын харилцааны алба

2019 оны эхний 10 сард дүүргийн Засаг даргын 42 удаагийн захирамжаар нийт 1710 иргэн, аж ахуйн нэгж байгууллагын газартай холбоотой асуудлыг шийдвэрлэсэн байна.



АЮУЛГҮЙ БАЙДАЛ

Дүүргийн Онцгой байдлын хэлтэс 2019 оны эхний 10 сард гамшиг, гал түймрийн аюулаас урьдчилан сэргийлэх үзлэгийг хийж 360 аж ахуйн нэгж, байгууллагад 799 зөрчил илрүүлэн, 491 зөрчлийг арилгуулан, гал түймрийн үлсын хяналтын байцаагчийн заавал биелүүлэх албан шаардлага 92, мэдэгдэл 108, ажиллагаа зогсоох тогтоол 2, зөрчлийн тэмдэглэл 24, дүгнэлт

8, ажлын байрны галын аюулгүй байдлын дүгнэлт 134 хүргүүлсэн байна. Мөн объектын гал түймрийн 45 дуудлагаар ажиллаж, 294.6 сая төгрөгийн өмч хөрөнгийг авран хамгаалсан байна.

Хүснэгт 25. Гал түймрийн дуудлагын тоо жил бүрийн эхний X сард

| Үзүүлэлт | Хэмжих нэгж | 2016 I-X | 2017 I-X | 2018 I-X | 2019 I-X |
|---|-------------------|----------|----------|----------|----------|
| Бүгд | | 88 | 71 | 68 | 45 |
| Өмчийн хэлбэрээр: | | | | | |
| Төрийн өмч | тоо | 13 | 7 | 5 | 3 |
| Хувийн өмч | тоо | 63 | 53 | 62 | 39 |
| Аж ахуйн нэгж | тоо | 10 | 11 | 1 | 3 |
| Хамтын болон гадаад улсын өмч | тоо | 2 | - | - | - |
| Гал түймэрт өртөж шатсан: | | | | | |
| Нас барсан | хүүхэд том хүн | - - | - 1 | 1 2 | - - |
| Түлэгдэж бэртсэн | хүүхэд том хүн | - 1 | - - | - 1 | - - |
| Өвөл зуны сууц | тоо | 11 | 7 | 14 | 12 |
| Гэр | тоо | 12 | 14 | 12 | 2 |
| Нийтийн орон сууц | тоо | - | 2 | - | - |
| Хог, хогийн суваг | тоо | 24 | 18 | 18 | 10 |
| Машин техник | тоо | 7 | 7 | 4 | 2 |
| Барилга байгууламж | тоо | 4 | 8 | 3 | 3 |
| Малын хашаа саравч | тоо | 7 | 9 | 2 | 4 |
| Шалтгаан: | | | | | |
| Цахилгааны | тоо | 16 | 7 | 3 | 1 |
| Ил задгай асгасан үнс, нурмаас | тоо | 36 | 14 | 1 | 3 |
| Лаа, тамхи, шүдэнз | тоо | - | 6 | 16 | - |
| Гагнуур, паялник, бамбараас | тоо | - | - | - | 2 |
| Пийшин зуухны цонолт | тоо | 13 | 4 | - | 5 |
| Машин техник гэмтэл, буруу ашигласан | тоо | 5 | 3 | 1 | - |
| Машин, техникийн яндангийн оч болон цахилгааны очноос | тоо | - | - | - | - |
| Архидан согтуурснаас | тоо | - | - | 3 | - |
| Газрын тосны бүтээгдэхүүний ашиглалтын буруугаас | тоо | - | - | - | - |
| Бусад | тоо | 4 | 2 | - | 1 |
| Шалтгаан тогтоогдоогүй | тоо | 14 | 35 | 44 | 33 |
| Аварсан эд хөрөнгө: | | | | | |
| Хүн | тоо | - | - | 1 | - |
| Өвөл зуны сууц | тоо | 8 | 9 | 10 | 7 |
| Гэр | тоо | 3 | 5 | 4 | 1 |
| Барилга байгууламж | тоо | 5 | 1 | 7 | 2 |
| Машин техник | тоо | 5 | 6 | 2 | 1 |
| Нийтийн орон сууц | тоо | - | 2 | - | - |
| Улсын онц чухал болон галын онц аюултай объект | тоо | - | - | 1 | - |
| Малын хашаа саравч | тоо | 1 | 7 | - | - |
| Эд хөрөнгө | сая төгрөг | 437.0 | 400.7 | 533.0 | 294.6 |

Эх үүсвэр: Онцгой байдлын хэлтэс



ӨРГӨДӨЛ ГОМДОЛ, ШИЙДВЭРЛЭЛТ

Иргэдээс төрийн байгууллага, албан тушаалтанд хандаж гаргасан өргөдөл, гомдлыг бүртгэх, шилжүүлэх, шийдвэрлэх, хариу өгөх, хяналт тавих, тайлагнах ажлыг “Өргөдөл, гомдлын нэгдсэн программ”-аар явуулж байгаагийн зэрэгцээ “Налайх сонсож байна” 7023-2727, 1800-1200 тусгай дугаарын утас, Засгийн газрын 11-11 утас, www.ub1200.mn цахим хуудас, Check my service аппликейшн зэргээр иргэдийн гомдол, хүсэлт, саналыг хүлээн авч байна.

2019 оны эхний X сард дүүргийн Засаг Даргын Тамгын газарт нийт 1876 санал, хүсэлт, өргөдөл хүлээн авсан байна. Эдгээрээс 1786 санал, хүсэлт, өргөдөлд хариу өгч, 90-д хариу өгөх хугацаа болоогүй болон судлагдаж байна. Санал хүсэлтийн шийдвэрлэлт 95.0 хувьтай байна. Ирсэн өргөдөл, гомдол, саналын 1775 (94.6%) нь бичгээр, 101 (5.4%) нь утсаар ирсэн байна.

Эх үүсвэр: ЗДТГ-ын нэг цонхны үйлчилгээ

Танилцуулгыг татаж авах линк :

<http://www.ubstat.mn/Report>

Налайх дүүргийн Статистикийн хэлтэс facebook page хуудас

Утас: 7023-3672

УБ хот, Налайх дүүрэг ЗДТГ-ын байр 2 давхар 210 тоот