



СОНГИНОХАЙРХАН ДҮҮРГИЙН ЗАСАГ ДАРГЫН
ДЭРГЭДЭХ СТАТИСТИКИЙН ХЭЛТЭС

СОНГИНОХАЙРХАН ДҮҮРГИЙН ЭДИЙН ЗАСАГ, НИЙГМИЙН БАЙДАЛ

2019/2



WWW.1212.MN СТАТИСТИКИЙН МЭДЭЭЛЛИЙН НЭГДСЭН САН

Статистик 
Мэдээ, мэдээлэл 
Номын сан 
Мэдлэгээ шалгах тоглоом 
Валютын ханш 



©2017

СТАТИСТИКИЙН МЭДЭЭЛЛЭЭ АВААРАЙ

аппликейшнаас

Data lab | тооллого судалгааны
микро мэдээллийн сан



Social network




www.facebook.com/StatisticMongolia/




www.twitter.com/statistic_mn

Лавлах утас



1900-1212

Цахим шуудан











information@nso.mn

Холбоо барих

18082 Улаанбаатар, Сонгинохайрхан дүүрэг
27-р хороо Агарын гудамж
Дэлхийн зөн ОУБ-ын байр
Утас: 70171322, 70171660
И-мэйл: Songinokhairkhan@nso.mn
Вэб: www.ubstat.mn
www.shd.mn



АГУУЛГА

| | Хуудасны дугаар |
|--|--------------------|
|  НИЙСЛЭЛИЙН ЭДИЙН ЗАСАГ, НИЙГМИЙН ҮНДСЭН ҮЗҮҮЛЭЛТ, ДҮҮРГЭЭР | 2 |
|  ХҮН АМЫН АЖИЛ ЭРХЛЭЛТ | 3 |
|  ЭРҮҮЛ МЭНД | 5 |
|  ГЭМТ ХЭРЭГ | 9 |
|  ТӨСӨВ | 11 |
|  ХЭРЭГЛЭЭНИЙ ҮНЭ | 12 |
|  АЖ ҮЙЛДВЭР | 16 |
|  АЖ АХУЙ НЭГЖ БАЙГУУЛЛАГА | 17 |

Хүснэгт 1. Нийслэлийн эдийн засаг, нийгмийн үзүүлэлтүүд, дүүргээр

| Үзүүлэлт | Хэмжих Нэгж | 2018 оны II сард | | | | | 2019 оны II сард | | | | |
|--|-------------|------------------|----------------|-------|--------------|----|------------------|----------------|-------|----------------|----|
| | | Хотын дундаж | Хамгийн өндөр | | Хамгийн бага | | Хотын дундаж | Хамгийн өндөр | | Хамгийн бага | |
| Хүн амын нягтрал /нэг кв км-т ногдох хүн/ | Тоо | 302 | Баянгол | 7 530 | Налайх | 54 | 308 | Баянгол | 7 714 | Налайх | 55 |
| | | | Чингэлтэй | 1 786 | Багануур | 47 | | Чингэлтэй | 1 766 | Багануур | 48 |
| | | | Сүхбаатар | 664 | Багахангай | 29 | | Сүхбаатар | 699 | Багахангай | 31 |
| Ажилгүйчүүд хөдөлмөрийн насны 10 000 хүнд ногдох | 0\000** | 85 | Багахангай | 504 | Налайх | 73 | 87 | Багахангай | 633 | Баянгол | 60 |
| | | | Багануур | 276 | Хан-Уул | 52 | | Багануур | 137 | Хан-Уул | 55 |
| | | | Чингэлтэй | 115 | Баянгол | 42 | | Баянзүрх | 159 | Сонгинохайрхан | 48 |
| Нялхсын нас баралт /амьд төрсөн 1000 хүүхдэд/ | 0\00* | 12 | Чингэлтэй | 18 | Баянзүрх | 8 | 16 | Налайх | 21 | Баянгол | 9 |
| | | | Сонгинохайрхан | 15 | Налайх | 7 | | Сонгинохайрхан | 18 | Хан-Уул | 3 |
| | | | Хан-Уул | 14 | Багахангай | - | | Чингэлтэй | 16 | Багахангай | - |
| 10 000 хүн тутмаас халдварт өвчнөөр өвчлөгсөд | 0\000 | 23 | Баянзүрх | 29 | Баянгол | 20 | 24 | Баянзүрх | 28 | Сонгинохайрхан | 16 |
| | | | Багануур | 26 | Хан-Уул | 20 | | Хан-Уул | 26 | Багануур | 14 |
| | | | Сүхбаатар | 21 | Багахангай | 7 | | Чингэлтэй | 25 | Багахангай | 2 |
| Төсвийн орлого, зарлагын харьцаа зарлага=100 | тоо | 118 | Сүхбаатар | 146 | Налайх | 9 | 95 | Сүхбаатар | 172 | Багануур | 14 |
| | | | Чингэлтэй | 116 | Багануур | 9 | | Чингэлтэй | 67 | Налайх | 10 |
| | | | Хан-Уул | 50 | Багахангай | 6 | | Хан-Уул | 55 | Багахангай | 5 |
| 18-аас дээш насны 10 000 хүнд ногдох Гэмт хэрэг | тоо | 57 | Сүхбаатар | 93 | Хан-Уул | 39 | 55 | Сүхбаатар | 82 | Налайх | 31 |
| | | | Баянзүрх | 66 | Багануур | 28 | | Чингэлтэй | 61 | Багануур | 20 |
| | | | Баянгол | 65 | Багахангай | 15 | | Баянгол | 61 | Багахангай | 18 |

Тайлбар: * - промилль

** - продицимилль



ХҮН АМЫН АЖИЛ ЭРХЛЭЛТ

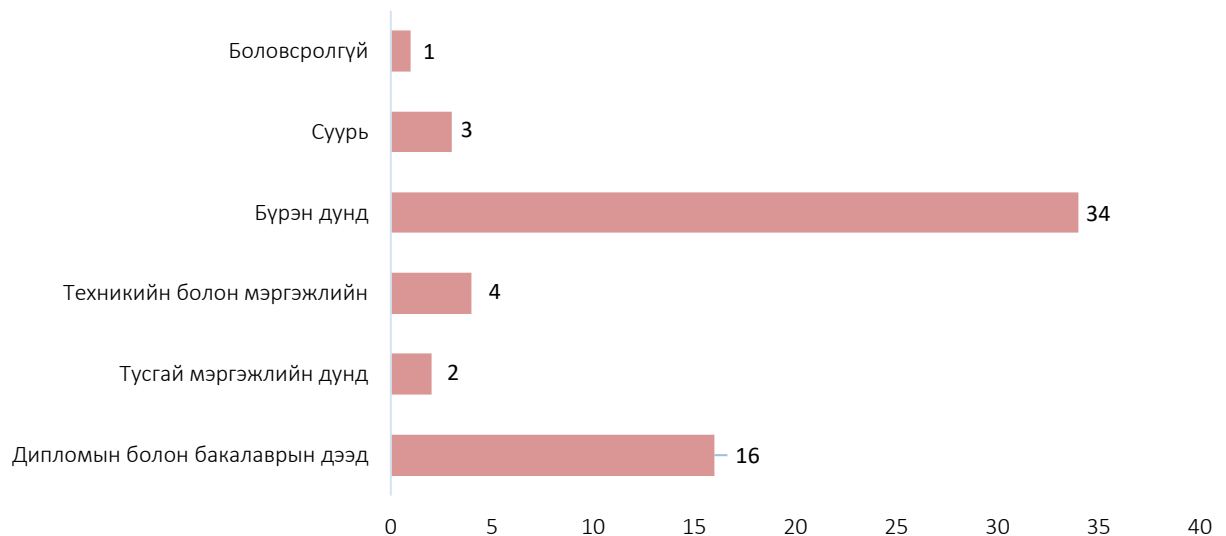
2019 оны 2 сард бүртгэлтэй ажил хайгч иргэдийн тоо 786 болсон байна. Ажил хайгч иргэдийн 26 (3.3%) нь магистр, доктор боловсролтой, 230 (29.3%) нь дипломын болон бакалаврын дээд боловсролтой, 51 (6.5%) нь тусгай мэргэжлийн дунд боловсролтой, 57 (7.3%) нь техникийн болон мэргэжлийн боловсролтой, 394 (50.1%) нь бүрэн дунд боловсролтой, 15 (1.9%) нь суурь боловсролтой, 8 (1.0%) нь бага боловсролтой, 2 (0.3%) нь боловсролгүй байна.

Хүснэгт 2. Бүртгэлтэй ажил хайгч иргэний тоо, боловсролын түвшин, насны бүлгээр

| Ажил хайгч иргэн /сарын эцэст/ | Боловсролын түвшнээр | | | | | | | |
|--------------------------------|----------------------|-------|-------|------------|----------------------------|------------------------|--------------------------------|-----------------|
| | Боловсролгүй | Бага | Суурь | Бүрэн дунд | Техникийн болон мэргэжлийн | Тусгай мэргэжлийн дунд | Дипломын болон бакалаврын дээд | Магистр, доктор |
| 786 | 2 | 8 | 15 | 394 | 57 | 51 | 230 | 26 |
| Хөгжлийн бэрхшээлтэй иргэд | Насны бүлгээр | | | | | | | |
| | 15-24 | 25-34 | 35-44 | 45-54 | 55-59 | 60+ | | |
| | 12 | 111 | 295 | 201 | 133 | 38 | 8 | |

Тайлант хугацаанд бүртгүүлсэн ажил хайгч иргэний 425 (54.1%) нь эмэгтэйчүүд байна. Бүртгэлтэй ажил хайгч иргэнээс 60 хүн ажилд зуучлагдан орсон байна. Бүртгэлтэй ажил хайгч иргэдээс ажилд зуучлагдан орсон иргэдийн 6(10.0%) 15-24 насны залуучууд, 22(36.7%) 25-34 насныхан, 17(28.3%) 35-44 насныхан, 12 (20.0%) 45-54 насныхан, 3 (5.0%) 55-59 насныхан байна.

Зураг 1. Ажилд зуучлагдан орсон иргэд, боловсролын түвшнээр



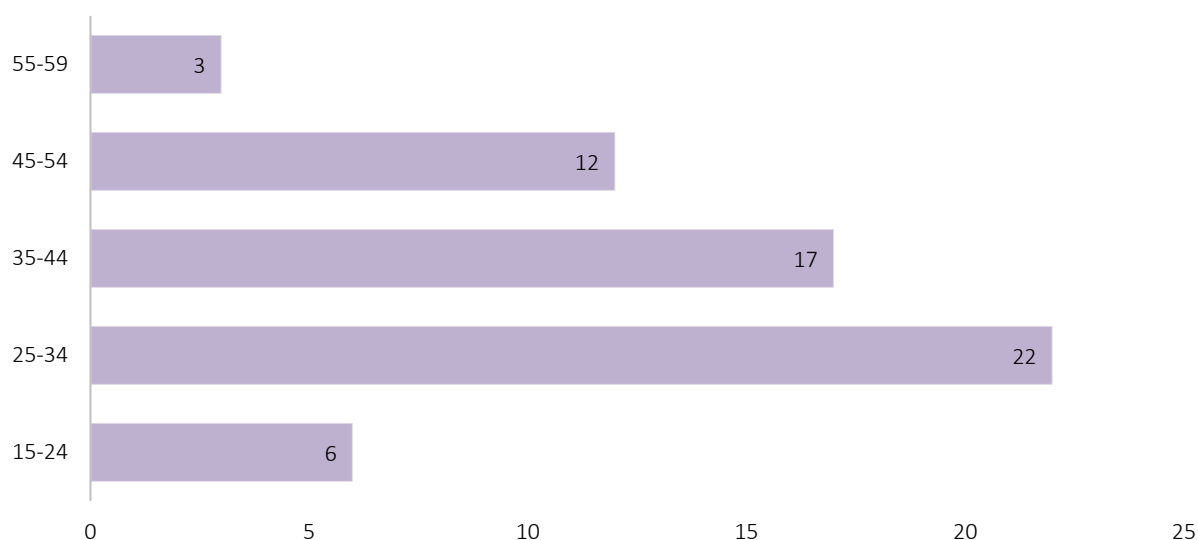
Ажилд зуучлагдан орсон иргэдийн 16 (26.7%) нь дипломын болон бакалаврын дээд боловсролтой, 2 (3.3%) нь тусгай мэргэжлийн дунд боловсролтой, 4 (6.7%) нь техникийн болон мэргэжлийн, 34 (56.7%) нь бүрэн дунд боловсролтой, 3 (5.0%) нь суурь боловсролтой, 1 (1.7%) нь боловсролгүй байна.

2019 оны 2-р сард бүртгэлтэй ажил хайгч иргэний тоо 247-аар нэмэгдэж, 206 хүн бүртгэлээс хасагдсан байна.

Хүснэгт 3. Ажил хайгч иргэний тоо, 2 дүгээр сарын байдлаар

| Үзүүлэлтүүд | | Бүгд |
|-----------------------------------|--|------|
| Ажил хайгч иргэн /сарын эхэнд/ | | 745 |
| Эмэгтэй | | 410 |
| Тайлант хугацаанд нэмэгдсэн иргэн | | 247 |
| Эмэгтэй | | 121 |
| Ажил хайж байгаа шалтгаанаар | Шилжин суурьшсан | 50 |
| | Сургууль төгсөөд ажилгүй байгаа | 55 |
| | Сургуулиа орхисон /гарсан, чөлөө авсан/ | 4 |
| | Цэргээс халагдаад ажилгүй байгаа | 11 |
| | Гадаадаас эргэж ирсэн | 5 |
| | Хорих газраас суллагдсан | 5 |
| | Хөдөлмөрийн насанд хүрч асрамжийн газраас гарсан | 0 |
| Ажлаас чөлөөлөгдсөн/ халагдсан | Мэргэжлийн ур чадварын хувьд тэнцэхгүй болсон | 1 |
| | Эрүүл мэндийн хувьд тэнцэхгүй болсон | 16 |
| | Тэтгэвэрт гарсан | 4 |
| | Хөдөлмөрийн сахилгын зөрчил гаргасан | 7 |
| | Орон тооны цомхотголд орсон | 37 |
| | Байгууллага татан буугдсан | 17 |
| Бусад | | 35 |
| Тайлант хугацаанд хасагдсан иргэн | | 206 |
| Ажилд зуучлагдан орсон иргэн | | 60 |
| Ажил хайгч иргэн /сарын эцэст/ | | 786 |
| Эмэгтэй | | 425 |

Зураг 2. Ажилд зуучлагдан орсон иргэд, насны бүлгээр





ЭРҮҮЛ МЭНД

2019 оны эхний 2 сард 1095 эхээс 1101 хүүхэд мэндэлсэн байна. Тайлант хугацаанд 0-1 насны хүүхдийн эндэгдэл 20 гарсан нь өмнөх оноос 4 (25.0%)-аар, 1-5 настай хүүхдийн эндэгдэл 4 (33.3%)-аар тус тус өссөн байна. Тайлант хугацаанд эхийн эндэгдэл гараагүй байна.

Хүснэгт 4. Төрөлт, нас баралт

| Үзүүлэлтүүд | 2018 II | | 2019 II | |
|-----------------------------|-----------|--------------|-----------|--------------|
| | Бодит тоо | 1000 хүн амд | Бодит тоо | 1000 хүн амд |
| Төрсөн эх | 1 067 | | 1 095 | |
| Амьд төрсөн нярай | 1 074 | | 1 101 | |
| Нийт нас баралт | 234 | | 261 | |
| 0-1 насны хүүхдийн эндэгдэл | 16 | 14.9 | 20 | 18.2 |
| 1-5 насны хүүхдийн эндэгдэл | 3 | 2.7 | 4 | 3.6 |
| Эхийн эндэгдэл | 0 | 0.0 | 0 | 0.0 |

Оны эхний 2 сард 0-1 настай хүүхдийн эндэгдэл 1000 амьд төрөлтөнд 18.2 промилл ногдож байгаа нь өнгөрсөн оноос 3.3 промиллоор, 1-5 настай хүүхдийн эндэгдэл 3.6 промилл байгаа нь өмнөх оноос 0.8 промиллоор тус тус өссөн байна.

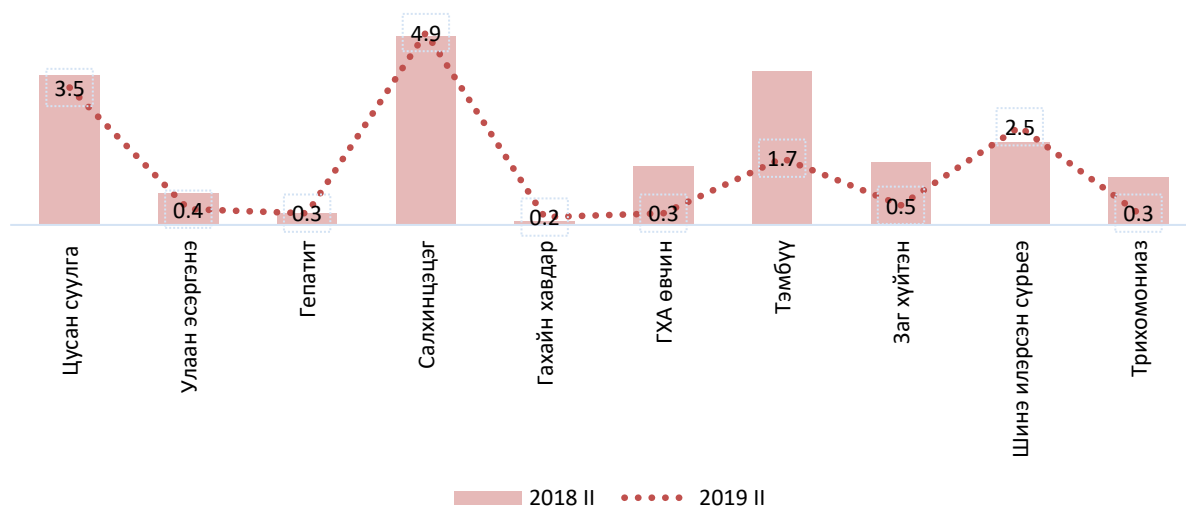
Тайлант хугацаанд халдварт өвчнөөр өвчилсөн 507 хүн бүртгэгдсэн нь өмнөх оноос 144(77.9%) тохиолдлоор буурсан бөгөөд өнгөрсөн оны мөн үед 10000 хүнд ногдох халдварт өвчин 20.6 промилл байсан бол оны эхний 2 сард 15.9 промилл болж 4.7 промиллоор буурсан байна.

Халдварт өвчний гаралтыг өмнөх онтой харьцуулбал цусан суулга 7 (5.8%) тохиолдлоор, трихомониаз 26 (72.2%) тохиолдлоор, заг хүйтэн 34 (66.7%) тохиолдлоор, ГХА өвчин 37 (80.4%) тохиолдлоор, улаан эсэргэнэ 10 (41.6%) тохиолдлоор, тэмбүү 64 (46.7%) тохиолдлоор, Exanthema subitum (b08.2) 17 (94.4%) тохиолдлоор буурсан байна. Шинээр илэрсэн сүрьеэ өвчин оны эхний 2 сард 81 бүртгэгдсэн нь өмнөх оноос 16 (24.6%) тохиолдлоор, салхин цэцэг 9 (6.0%) тохиолдлоор өссөн байна. Оны эхний 2 сард нийслэлд салхин цэцэг хамгийн их буюу 1171 тохиолдол бүртгэгдсэний 157 (13.4%) нь, цусан суулга өвчин 397 тохиолдол бүртгэгдсэний 112 (28.2%) нь дүүргийнх байна.

Хүснэгт 5. Халдварт өвчний гаралт, төрлөөр

| Үзүүлэлтүүд | 2018 II | | 2019 II | | УБ хот | |
|-------------------------------------|------------|---------------|------------|---------------|--------------|---------------|
| | Бодит тоо | 10000 хүн амд | Бодит тоо | 10000 хүн амд | Бодит тоо | 10000 хүн амд |
| Бүгд халдварт өвчин | 651 | 20.6 | 507 | 15.9 | 3 118 | 22.3 |
| Бүгд цочмог халдварт өвчин | 614 | 19.7 | 351 | 11 | 2 271 | 16 |
| Цусан суулга | 119 | 3.8 | 112 | 3.5 | 397 | 2.8 |
| Улаан эсэргэнэ | 24 | 0.8 | 14 | 0.4 | 99 | 0.7 |
| Менингит | - | - | - | - | 3 | 0.02 |
| Гепатит | 9 | 0.3 | 10 | 0.3 | 31 | 0.2 |
| Салхинцэцэг | 148 | 4.8 | 157 | 4.9 | 1171 | 8.3 |
| Гахайн хавдар | 3 | 0.1 | 5 | 0.2 | 13 | 0.1 |
| Сальмонеллэз | 6 | 0.2 | 4 | 0.1 | 24 | 0.2 |
| Бруцеллэз | 1 | 0.0 | 1 | 0.0 | 7 | 0.0 |
| Ёлом | 1 | 0.0 | 5 | 0.2 | 15 | 0.1 |
| ГХА өвчин | 46 | 1.5 | 9 | 0.3 | 109 | 0.8 |
| Хоолны хордлого | 2 | 0.1 | 26 | 0.8 | 312 | 2.2 |
| Exanthema subitum b08.2 | 18 | 0.6 | 1 | 0.0 | 36 | 0.3 |
| Энтеровируст цэврүүт фарангит b08.5 | - | - | - | - | 1 | 0.0 |
| Энтеровируст халдвар b34.1 | - | - | 7 | 0.2 | 48 | 0.3 |
| Тэмбүү | 120 | 3.9 | 56 | 1.7 | 311 | 2.2 |
| Заг хүйтэн | 51 | 1.6 | 17 | 0.5 | 138 | 1.0 |
| Шинэ илэрсэн сүрьеэ | 65 | 2.1 | 81 | 2.5 | 319 | 2.3 |
| Трихомониаз | 36 | 1.2 | 10 | 0.3 | 143 | 1.0 |
| Төрөлхийн тэмбүү | 1 | 0.0 | - | - | 1 | 0.0 |

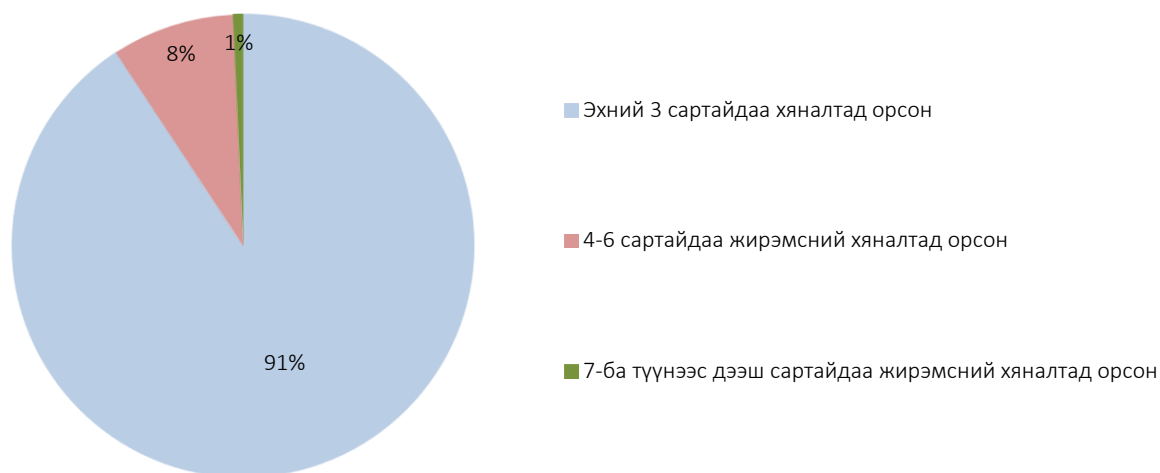
Зураг 3. Халдварт өвчний гаралт , төрлөөр



Оны эхний 2 сард дүүргийн эмнэлгийн байгууллагууд 250644 үзлэг хийсний 97671 (38.9%) нь урьдчилан сэргийлэх, 45652 (18.2%) нь гэрийн үзлэг байна. Дүүргийн эмнэлгийн орны тоо 388, ор хоногийн ашиглалт 21033 байна. Халдварт бус өвчлөл 3033 гарсан байна.

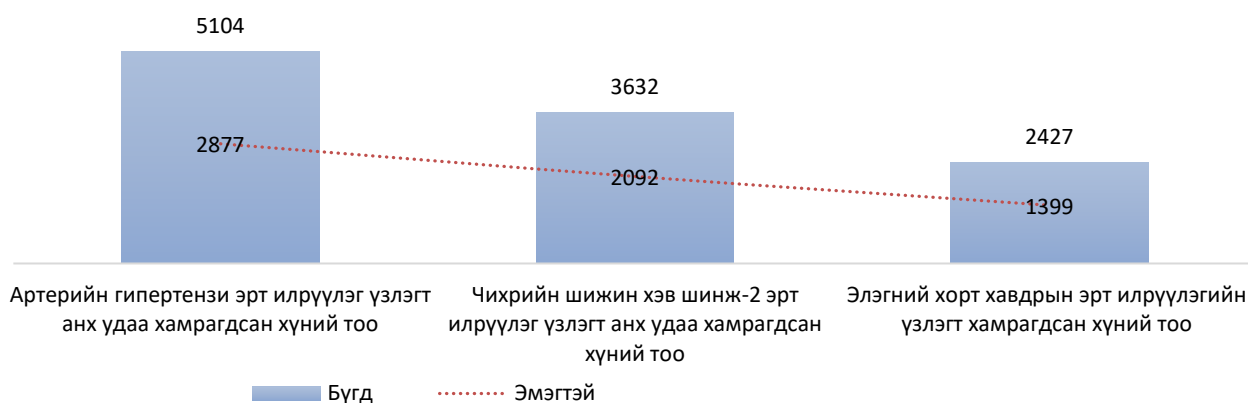
2019 оны эхний 2 сард 574 эх шинээр жирэмсний хяналтад орсноос 22 (3.8%) нь цус багадалттай, 3 (0.5%) эх трихомониаз, 16 (2.8%) эхэд тэмбүүгийн өвчлөл илэрсэн байна. Шинээр хяналтанд орсон жирэмсэн эхчүүдийн 521 (90.8%) нь жирэмсний эхний 3 сартайдаа хяналтад орсон байна.

Зураг 4. Жирэмсний хяналтад байгаа эмэгтэйчүүд



2019 оны 2 сард артерийн гипертензи өвчний эрт илрүүлдгийн үзлэгт 5104 хүн хамрагдсанаас 2877 (56.4%) эмэгтэйчүүд байна. Үүнээс давтан үзлэгт 1584 (31.0%) нь хамрагдсан байна. Чихрийн шижин хэв шинж 2-ын эрт илрүүлдгийн үзлэгт 3632 хүн хамрагдсанаас 2092 (57.6%) нь эмэгтэйчүүд байна.

Зураг 5. Эрт илрүүлдгийн үзлэгийн тоо



Хүснэгт 6. Амбулаторийн өвчлөлийн үзүүлэлтүүд

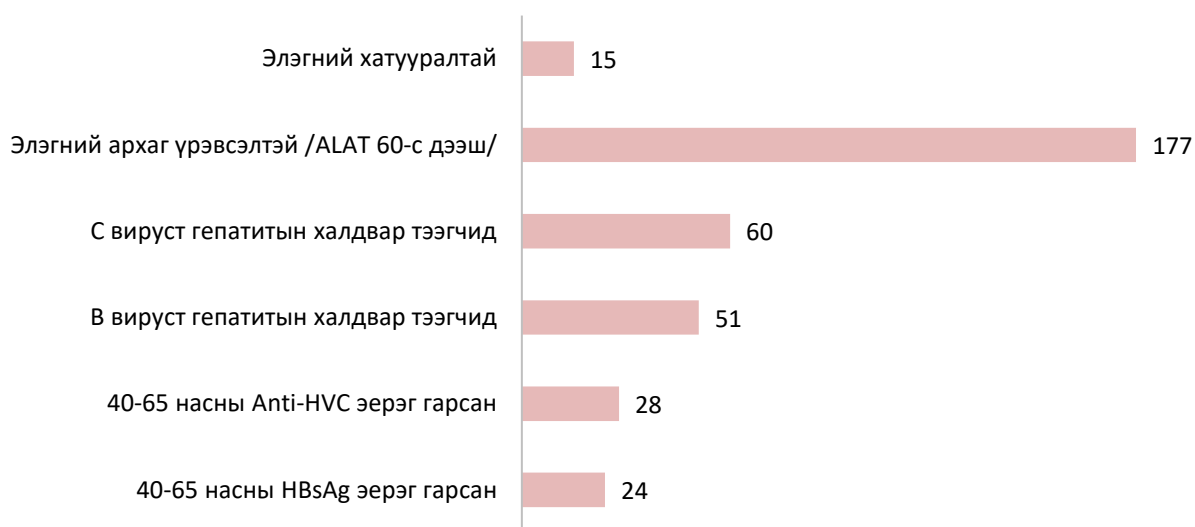
| Үзүүлэлт | Тоо |
|---|--------|
| Бүртгэгдсэн халдварт бус өвчлөл-Бүгд | 3 000 |
| Шинэ | 1 000 |
| Хуучин | 2 000 |
| Хорт хавдрын өвчлөл | 10 |
| Осол гэмтлийн өвчлөл | 3 |
| Томуу, томуу төст өвчин (J09-J11) | 123 |
| 0-5 хүртэлх насны хүүхдийн халдварт бус суулгалт өвчин (K52.0-K52.9) | 7 |
| 0-5 хүртэлх насны хүүхдийн амьсгалын замын цочмог халдварт өвчин (J00-J06, J20-J22) | 56 |
| 0-5 хүртэлх насны жинлэсэн хүүхдийн тоо | 14 593 |
| Туранхай /жин, өндрийн үзүүлэлт/ | 55 |
| Тураалтай /жин, насны үзүүлэлт/ | 36 |
| Өсөлтийн хоцрогдолтой /өндөр, насны үзүүлэлт/ | 40 |
| А амин дэм уусан | 90 |
| Д амин дэм уусан | 5 141 |

Дүүргийн эрүүл мэндийн байгууллагуудад 2019 оны эхний 2 сард элэгний хорт хавдрын эрт илрүүлдгийн үзлэгт 2427 (33.5%) хүн хамрагдсанаас 51 (2.1%) хүн В вируст гепатитын халдвар тээгч, 60 (2.5%) хүн С вируст гепатитын халдвар тээгч, 177 (7.3%) нь элэгний архаг үрэвсэлтэй, 15 (0.6%) элэгний хатууралтай гарсан байна.

Хүснэгт 7. Элэгний хорт хавдрын эрт илрүүлэлт

| Үзүүлэлт | | Тоо |
|---|---|-------|
| Эрт илрүүлэгт хамрагдвал зохих хүний тоо | | 7 251 |
| Эрт илрүүлэгт хамрагдсан хүний тоо | | 2 427 |
| Зорилтот бүлэг | 40-65 насны HBsAg эерэг гарсан | 24 |
| | 40-65 насны Anti-HVC эерэг гарсан | 28 |
| | В вируст гепатитын халдвар тээгчид | 51 |
| | С вируст гепатитын халдвар тээгчид | 60 |
| | Элэгний архаг үрэвсэлтэй /ALAT 60-с дээш/ | 177 |
| | Элэгний хатууралтай | 15 |
| | Элэгний хорт хавдраар өвчлөгсдийн 1-р үеийн төрөл садан ба гэр бүлийн гишүүн 40-с дээш насны хүмүүс | 122 |
| Өрхийн эмчийн хяналтад байгаа хүний тоо | | 568 |
| Элэгний хорт хавдрын эрт илрүүлдгийн хамралтын хувь | | 33.5 |

Зураг 6. Элэгний хорт хавдрын эрт илрүүлэлт





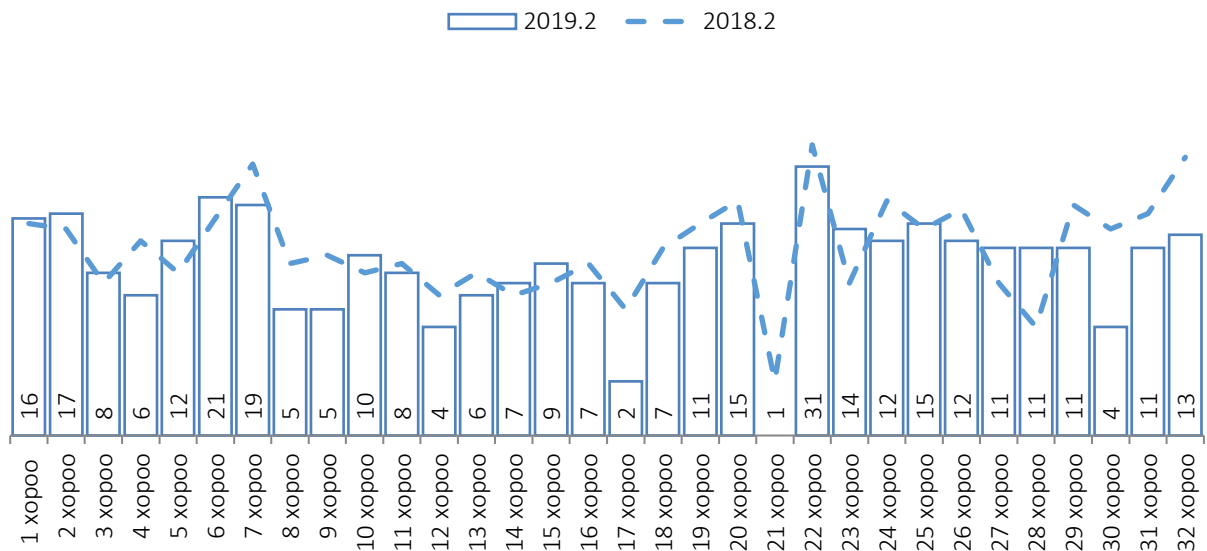
ГЭМТ ХЭРЭГ

2019 оны эхний 2 сард 978 гэмт хэрэг бүртгэгдсэн нь өмнөх оноос 38 (4.0%) хэргээр өссөн байна.

Тайлант хугацаанд нийт гарсан хэргийн 437 (44.7%) нь I хэлтэст, 304 (31.1%) II хэлтэст, 237 (24.2%) нь III хэлтэст бүртгэгдсэн байна. Тайлант хугацаанд гэр бүлийн хүчирхийлэл үйлдэх гэмт хэрэг 7 гарсан байна. Хулгайн гэмт хэрэг 341 гарсан нь өмнөх оноос 84 (19.8%)-аар буурсан байна.

Тайлант хугацаанд гарсан гэмт хэргээс хүнийг алах гэмт хэрэг 5 (0.5%), бусдыг амиа хорлоход хүргэсэн гэмт хэрэг 37 (3.8%), дээрмийн гэмт хэрэг 29 (2.9%), хүчингийн гэмт хэрэг 18 (1.8%), хулгайн гэмт хэрэг 341 (34.9%), хүний эрүүл мэндийн халдашгүй байдлын эсрэг гэмт хэрэг 180 (18.4%), хөдөлгөөний аюулгүй байдал, тээврийн хэрэгслийн ашиглалтын журмын эсрэг гэмт хэрэг 21 (2.1%) гарсан байна.

Зураг 7. Хулгайн гэмт хэргийн тоо, хороогоор, 2 сарын байдлаар



Гэмт хэргийн гаралтыг хороогоор харвал тайлант хугацаанд хамгийн их гэмт хэрэг гарсан хороо нь 6-р хороо бөгөөд 68 хэрэг бүртгэгдсэний 21 (30.9%) нь хулгайн гэмт хэрэг байна. Харин 17 хороо, 21-р хороонд хамгийн бага гэмт хэрэг бүртгэгдсэн байна.

Тайлант хугацаанд хүнийг амиа хорлох нөхцөл байдалд хүргэсэн гэмт хэрэг 37 гарсны 6 (16.2%) 22 хороонд гарсан байна. Дүүргийн нутаг дэвсгэрт хүний эрүүл мэндийн халдашгүй байдлын эсрэг гэмт хэрэг 180 гарснаас 19-р хороонд 9 (5.0%), 22-р хороонд 9 (5.0%), 6-р хороонд 10 (5.6%), 26 хороонд 6 (3.3%), 1-р хороонд 7 (3.9%) тус тус гарсан байна. Залилан мэхлэх гэмт хэргийн 8 (7.4%) 6-р хороонд, 9 (8.3%) 13-р хороонд, 11 (10.2%) нь 14 хороонд гарсан байна.

Дээрмийн гэмт хэрэг 17-р хороонд 4 (13.8%) гарсан нь бусад хорооноос өндөр байна. Малын хулгайн гэмт хэрэг мал бүхий 21, 22, 32-р хороодод гарсан байна.

Хүснэгт 9. Дүүргийн нутаг дэвсгэрт гарсан гэмт хэрэг, төрлөөр, хороогоор

| Хороо | Хүнийг алах | Хүнийг амиа хорлох нөхцөл байдалд хүргэх | Хүний эрүүл мэндийн халдашгүй байдлын эсрэг | Хүчиндэх | Хулгайлах | Дээрэмдэх | Залилан мэхлэх | Малын хулгай | Олон нийтийн амгалан тайван байдал алдагдуулах | Хөдөлгөөний аюулгүй байдал, тээврийн хэрэгслийн ашиглалтын журмын эсрэг | Бусад | 2019.II | 2018.II | Өсөлт бууралт % |
|----------|-------------|--|---|----------|-----------|-----------|----------------|--------------|--|---|-------|---------|---------|-----------------|
| 1 | | | 7 | 1 | 16 | 1 | 1 | | | | 12 | 38 | 38 | - |
| 2 | | 2 | 5 | 1 | 17 | 1 | | | | | 11 | 37 | 20 | 185.0 |
| 3 | | | 3 | | 8 | | 1 | | | | 2 | 14 | 17 | 82.4 |
| 4 | | | 5 | 1 | 6 | 1 | 3 | | | 2 | 5 | 23 | 33 | 69.7 |
| 5 | | 1 | 4 | 1 | 12 | | 1 | | | | 7 | 26 | 21 | 123.8 |
| 6 | | 1 | 10 | 3 | 21 | 3 | 8 | | | | 22 | 68 | 48 | 141.7 |
| 7 | | 2 | 5 | 1 | 19 | 2 | 6 | | 1 | 1 | 21 | 58 | 65 | 89.2 |
| 8 | | 1 | 9 | | 5 | | 2 | | | | 6 | 23 | 20 | 115.0 |
| 9 | | | 6 | 1 | 5 | 1 | 7 | | | 1 | 3 | 24 | 24 | - |
| 10 | 1 | 1 | 4 | | 10 | | | | | | 3 | 19 | 16 | 118.8 |
| 11 | | | 6 | | 8 | 1 | 1 | | | | 5 | 21 | 25 | 84.0 |
| 12 | | 1 | 5 | | 4 | 3 | 8 | | | 1 | 1 | 23 | 21 | 109.5 |
| 13 | | 1 | 4 | | 6 | 1 | 9 | | | | 3 | 24 | 27 | 88.9 |
| 14 | | | 10 | 1 | 7 | 2 | 11 | | | 1 | 2 | 34 | 34 | - |
| 15 | | 1 | 4 | | 9 | 1 | 5 | | | 1 | 3 | 24 | 19 | 126.3 |
| 16 | | | 9 | | 7 | 2 | 2 | | | | 2 | 22 | 20 | 110.0 |
| 17 | | | 1 | 1 | 2 | 4 | 1 | | | | 1 | 10 | 20 | 50.0 |
| 18 | | | 8 | 1 | 7 | | 5 | | | 1 | 14 | 36 | 36 | - |
| 19 | | 1 | 9 | 1 | 11 | | 2 | | | 1 | 5 | 30 | 42 | 71.4 |
| 20 | | 2 | 8 | | 15 | | 4 | | | 2 | 8 | 39 | 41 | 95.1 |
| 21 | | 2 | 2 | | 1 | | 3 | 2 | | 1 | 2 | 13 | 11 | 118.2 |
| 22 | 1 | 6 | 9 | | 31 | 1 | 1 | 2 | | 1 | 11 | 63 | 66 | 95.5 |
| 23 | | 1 | 5 | | 14 | | 3 | | | | 9 | 32 | 17 | 188.2 |
| 24 | | 1 | 3 | 1 | 12 | | 2 | | | 2 | 14 | 35 | 38 | 92.1 |
| 25 | | | 2 | | 15 | 1 | 2 | | | 1 | 12 | 33 | 33 | - |
| 26 | | 3 | 6 | | 12 | | 1 | | | 2 | 22 | 46 | 33 | 139.4 |
| 27 | 1 | 3 | 7 | 1 | 11 | 1 | 3 | | | | 5 | 32 | 24 | 133.3 |
| 28 | | | 4 | 1 | 11 | 1 | 1 | | | | 5 | 23 | 6 | 383.3 |
| 29 | 1 | 2 | 4 | | 11 | 1 | 5 | | | | 4 | 28 | 44 | 63.6 |
| 30 | | 1 | 6 | | 4 | | 2 | | | | 2 | 15 | 18 | 83.3 |
| 31 | 1 | 1 | 6 | 1 | 11 | 1 | 2 | | | | 2 | 25 | 20 | 125.0 |
| 32 | | 3 | 4 | 1 | 13 | | 6 | 3 | | 3 | 7 | 40 | 43 | 93.0 |
| Нийт дүн | 5 | 37 | 180 | 18 | 341 | 29 | 108 | 7 | 1 | 21 | 231 | 978 | 940 | 104.0 |



ТӨСӨВ

2019 оны эхний 2 сард орон нутгийн төсвийн орлогыг 5727.7 сая төгрөгөөр төлөвлөснөөс 5202.6 (90.8%) сая төгрөгийн гүйцэтгэлтэй байна.

Орон нутгийн төсвийн орлогын 1586.2 (50.4%) сая төгрөгийг татварын орлогоор, 227.2(4.4%) сая төгрөгийг татварын бус орлогоор, 2147.1 (41.3%) сая төгрөгийг нийслэлээс авсан санхүүгийн дэмжлэгээр тус тус бүрдүүлсэн байна. Нийт татварын орлогын 2272.4 (86.6%) сая төгрөгийг орлогын албан татвараас, 347.3 (13.2%) сая төгрөгийг бусад татвар / төлбөр хураамж/-аас тус тус бүрдсэн байна.

Бусад татвар /төлбөр хураамж/-ын 107.8 (31.0%) сая төгрөгийг улсын тэмдэгтийн хураамжаас, 239.5 (69.0%) сая төгрөгийг хог хаягдал үйлчилгээний хураамжаас тус тус бүрдүүлсэн байна.

Татварын бус орлогын 201.8 (88.8%) сая төгрөгийн хүү, торгуулийн орлогоор, 25.4 (11.2%) сая төгрөгийг төсөвт газрын өөрийн орлогоос бүрджээ.

Хүснэгт 10. Орон нутгийн төсвийн орлого, зарлага, сая төгрөгөөр

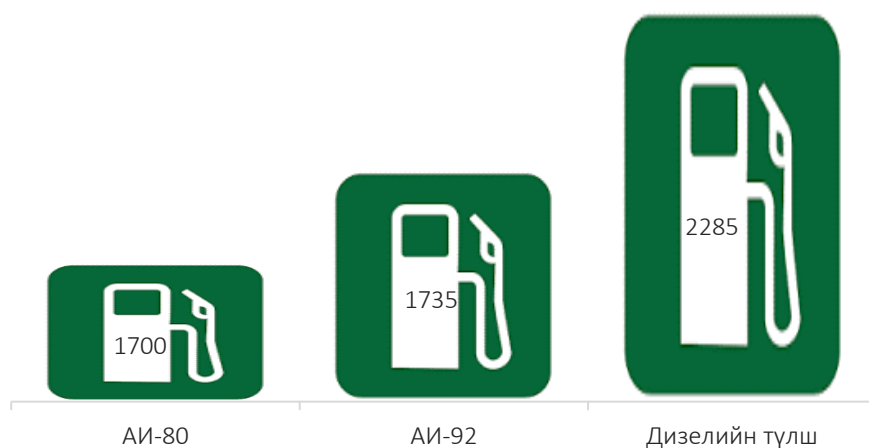
| Үзүүлэлт | Төлөвлөгөө | Гүйцэтгэл | Хувь |
|---|------------|-----------|-------|
| НИЙТ ОРЛОГО БА ТУСЛАМЖИЙН ДҮН | 5 727.7 | 5 202.6 | 90.8 |
| А. Урсгал орлого | 3 197.1 | 2 849.8 | 89.1 |
| 1. Татварын орлого | 2 760.8 | 2 622.6 | 95.0 |
| 1. Орлогын албан татвар | 2 064.7 | 2 272.4 | 110.0 |
| 1.1.Хувь хүний орлогын албан татвар | 364.8 | 184.5 | 50.5 |
| 1.2.Хувь хүнээс суутгасан орлогын албан татвар | 488.9 | 597.5 | 122.2 |
| 1.3 Иргэний хадгаламжийн хүүгийн орлого | 893.8 | 1 265.2 | 141.5 |
| 1.4. Хөрөнгө борлуулсны орлогын албан татвар | 317.2 | 225.3 | 71.0 |
| 2. Өмчийн татвар | 10.9 | 2.9 | 26.6 |
| 2.1Бууны албан татвар | 10.9 | 2.9 | 26.6 |
| 3. Дотоодын бараа үйлчилгээний татвар | - | - | - |
| 3.1.Түгээмэл тархацтай ашигт малтмал ашигласны төлбөр | - | - | - |
| 4.Бусад татвар | 685.2 | 347.3 | 50.7 |
| 4.1.улсын тэмдэгтийн хураамж | 188.8 | 107.8 | 57.1 |
| 4.2 Ус, рашаан ашигласны төлбөр | 1.6 | - | - |
| 4.3.Хог хаягдлын хураамж | 494.8 | 239.5 | 48.4 |
| 2.Татварын бус орлого | 436.3 | 227.2 | 52.0 |
| 2.1.Хүү,торгуулийн орлого | 318.2 | 201.8 | 63.4 |
| 2.2.Төсөвт газрын өөрийн орлого | 18.1 | 25.4 | 140.3 |
| 2.3.бусад нэр заагдаагүй орлого | 100.0 | - | - |
| В.Тусламжийн орлого | 2 530.6 | 2 352.8 | 92.9 |
| 1. Нийслэлийн төсвөөс авсан санхүүгийн дэмжлэг | 2 147.1 | 2 147.1 | 100.0 |
| 2. Орон нутгийн хөгжлийн сангаас олгох шилжүүлэг | 383.5 | 205.7 | - |



ХЭРЭГЛЭЭНИЙ ҮНЭ

2019 оны 2-р сард өрхийн хэрэглээний үнийн ажиглалтын судалгаагаар Хангай захад 1 шуудай мод 3000, 1 шуудай нүүрс 3500 төгрөг байгаа нь өмнөх сартай харьцуулахад тогтмол үнэтэй байна.

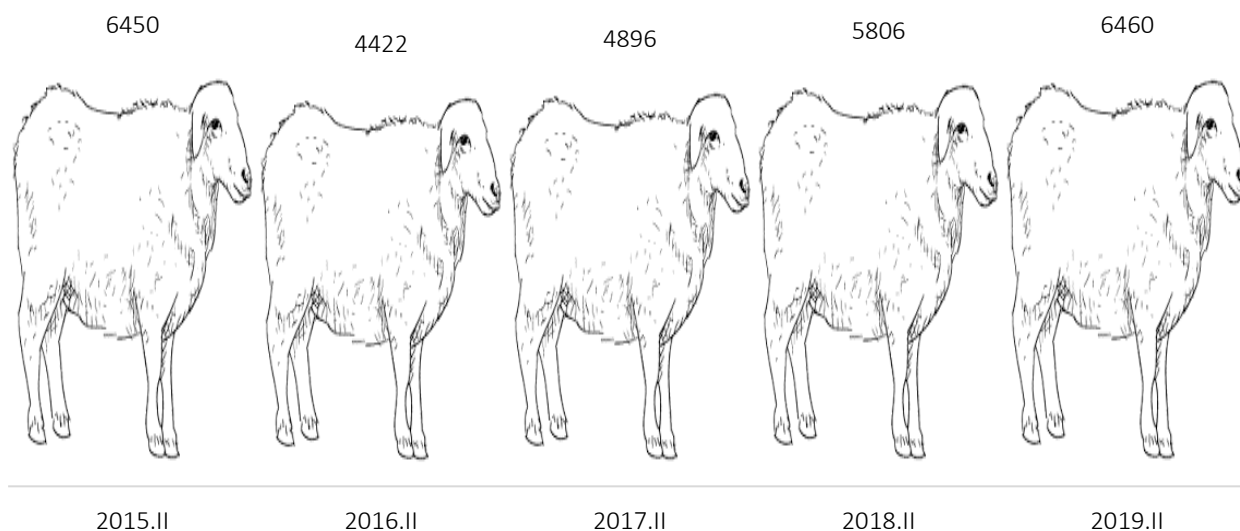
Зураг 8. Шатахууны үнэ, 2019.02-р сард, төгрөгөөр



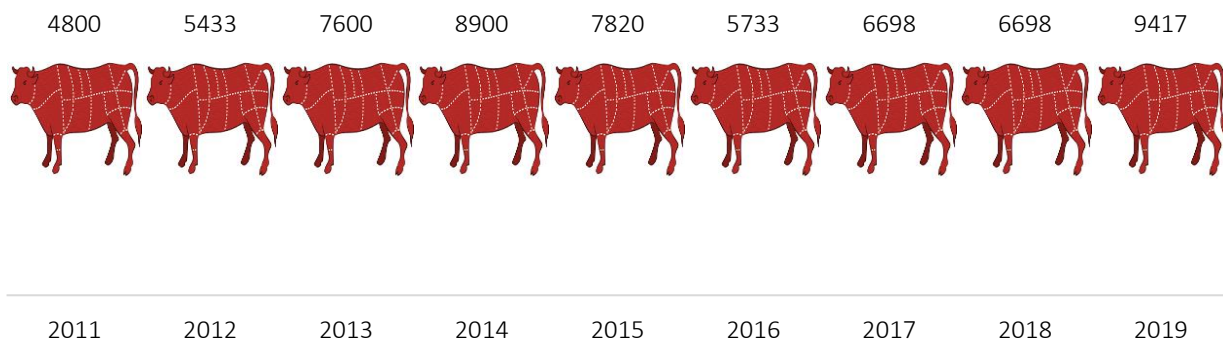
Дүүргийн нутаг дэвсгэрт байрладаг ШТС-уудад 2-р сарын дунджаар АИ-92 шатахуун 1735 төгрөг, АИ-80 шатахуун 1700 төгрөг дизель түлш 2285 төгрөг байна.

2019 оны 2-р сард дүүргийн хүнсний зах, дэлгүүрт жижиглэн худалдаалж буй 1кг хонины ястай махны дундаж үнэ 6460 төгрөг байгаа нь өмнөх сараас 654 (11.2%) төгрөгөөр, 1 кг үхрийн ястай мах 9417 төгрөг байсан нь өмнөх сараас 2719 (40.5%) төгрөгөөр, адууны ястай мах 1кг нь 6700 төгрөг байгаа нь өмнөх сараас 800 (13.5%) төгрөгөөр өссөн байна.

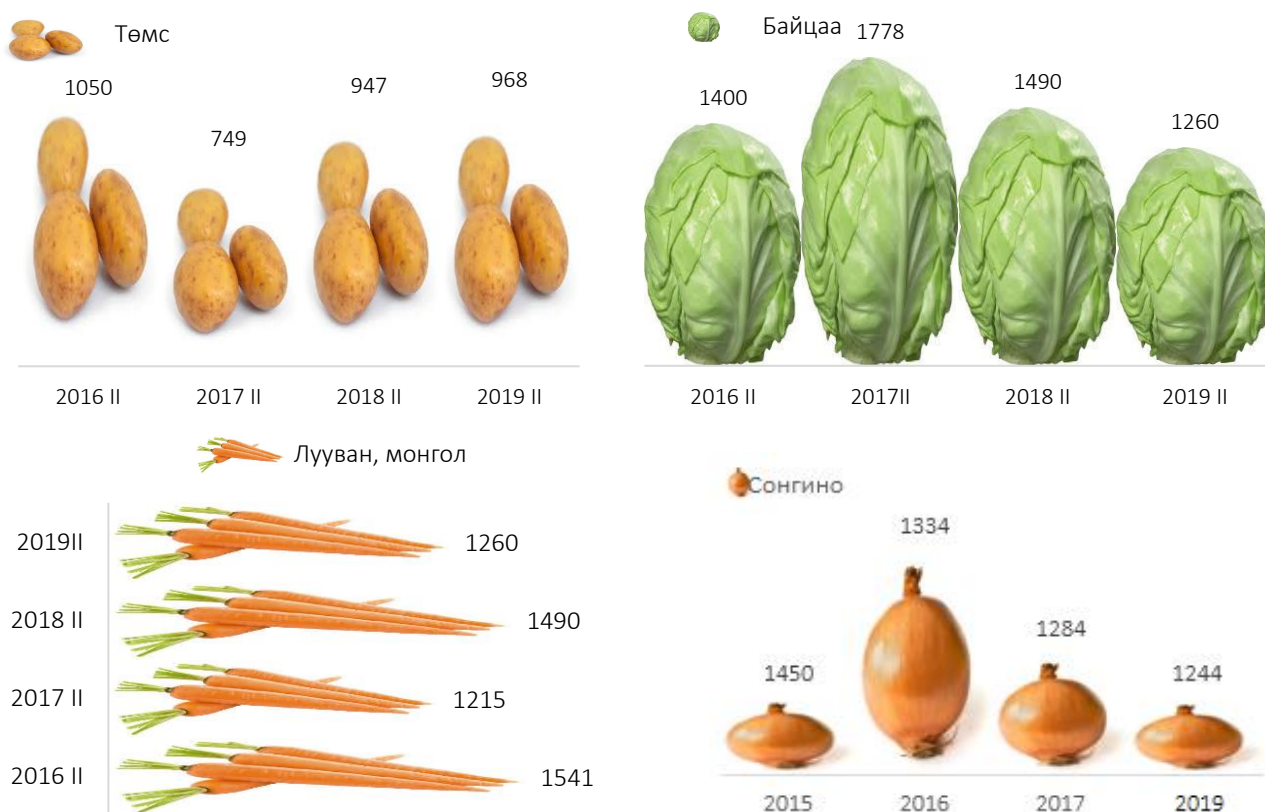
Зураг 9. Нэг кг хонины ястай махны дундаж үнэ, төгрөгөөр



Зураг 10. Нэг кг үхрийн ястай махны дундаж үнэ, 2011-2019 оны 02-р сард, төгрөгөөр



Зураг 11. Нэг кг хүнсний ногооны дундаж үнэ, II-р сард



Сонгинохайрхан дүүрэгт хоёрдугаар сард төмс 1 кг нь дунджаар 968 төгрөг байсан нь өмнөх оны мөн үеэс 21 (2.2%) төгрөгөөр өссөн байна. Харин сонгино өмнөх оны мөн үеэс 40 (3.1%) төгрөгөөр, байцаа 1260 төгрөг байсан нь өмнөх оны мөн үеэс 230 (15.4%) төгрөгөөр, лууван 1 кг нь 1260 төгрөг байсан нь өмнөх оны мөн үеэс 230 (15.4%) төгрөгөөр тус тус буурсан байна.

Дүүргийн хүнсний зах, дэлгүүрт (Алтан тариа) савласан дээд гурилын дундаж үнэ 1420 төгрөг байгаа нь өмнөх оны мөн үеэс 77 (5.7%) төгрөгөөр, савласан(Алтан тариа) 1-р гурил 1 кг нь 1120 төгрөг байгаа өмнөх оны мөн үеэс 54 (5.0%) төгрөгөөр өссөн байна.

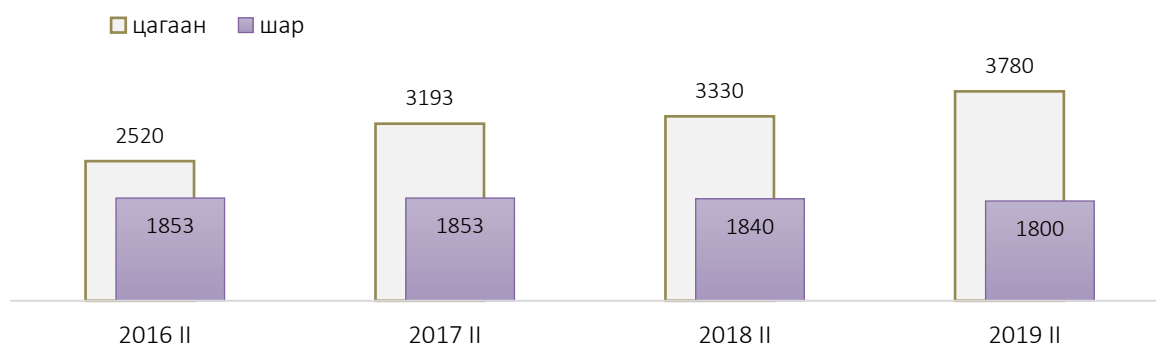
Хүснэгт 11. Хүнсний барааны дундаж үнийн зэрэгцүүлэлт, 2018 оны I-XII сар, 2019 оны II сар

| | | хэмжих нэгж | 2018 I.28 | 2018 II.28 | 2018 III.28 | 2018 IV.28 | 2018 V.28 | 2018 VI.28 | 2018 VII.28 | 2018 VIII.28 | 2018 IX.28 | 2018 X.28 | 2018 XI.28 | 2018 XII.28 | 2019 II.28 | 19.II.28 18.II.28 |
|------------------------------|----------------|-------------|-----------|------------|-------------|------------|-----------|------------|-------------|--------------|------------|-----------|------------|-------------|------------|----------------------|
| "Алтан тариа" савласан гурил | дээдийн дээд | кг | 1 636 | 1 636 | 1 636 | 1 636 | 1 645 | 1 645 | 1 645 | 1 645 | 1 660 | 1 660 | 1 660 | 1 660 | 1 900 | 116.1 |
| | дээд | кг | 1 343 | 1 343 | 1 343 | 1 343 | 1 372 | 1 372 | 1 372 | 1 372 | 1 386 | 1 386 | 1 386 | 1 386 | 1 420 | 105.7 |
| | 1-р зэрэг | кг | 1 066 | 1 066 | 1 080 | 1 080 | 1 075 | 1 075 | 1 075 | 1 075 | 1 070 | 1 070 | 1 070 | 1 070 | 1 120 | 105.1 |
| | 2-р зэрэг | кг | 840 | 840 | 850 | 850 | 854 | 854 | 854 | 854 | 855 | 873 | 873 | 873 | 872 | 103.8 |
| Сүү | Сүү ХК 1л | литр | 2 552 | 2 574 | 2 601 | 2 650 | 2 658 | 2 658 | 2 695 | 2 695 | 2 694 | 2 728 | 2 728 | 2 728 | 2 728 | 106.0 |
| | Сүү ХК 0.5л | литр | 987 | 1 030 | 1 030 | 1 100 | 1 102 | 1 105 | 1 105 | 1 105 | 1 126 | 1 126 | 1 126 | 1 126 | 1 140 | 110.7 |
| | Задгай | литр | 1 900 | 1 900 | 1 950 | 1 950 | 1 750 | 1 650 | 1 383 | 1 383 | 1 483 | 1 550 | 1 633 | 1 767 | 2 000 | 105.3 |
| Тараг, Цөцгийтэй | | литр | 2 485 | 2 552 | 2 565 | 2 565 | 2 568 | 2 568 | 2 598 | 2 598 | 2 598 | 2 532 | 2 532 | 2 532 | 2 532 | 99.2 |
| Талх | Атар | ширхэг | 1 183 | 1 183 | 1 176 | 1 176 | 1 165 | 1 165 | 1 165 | 1 165 | 1 158 | 1 158 | 1 158 | 1 202 | 1 310 | 110.7 |
| | Зууван чех | ширхэг | 1 383 | 1 383 | 1 383 | 1 383 | 1 392 | 1 392 | 1 392 | 1 392 | 1 400 | 1 380 | 1 380 | 1 380 | 1 396 | 101.0 |
| | Хар талх | 300 гр | 928 | 928 | 928 | 928 | 924 | 924 | 930 | 956 | 958 | 998 | 998 | 998 | 998 | 107.5 |
| Будаа | цагаан заантай | кг | 3 330 | 3 330 | 3 330 | 3 330 | 3 275 | 3 703 | 3 703 | 3 703 | 3 703 | 3 703 | 3 703 | 3 700 | 3 780 | 113.5 |
| | шар | кг | 1 840 | 1 840 | 1 840 | 1 840 | 1 720 | 1 833 | 1 833 | 1 833 | 1 750 | 1 750 | 1 750 | 1 750 | 1 800 | 97.8 |
| Цөцгийн тос, "Сүү" ХК | | 200 гр | 4 750 | 5 000 | 5 280 | - | - | - | 4 500 | 4 500 | 4 500 | 4 342 | 4 342 | 4 342 | 4 137 | 82.7 |
| Ургамлын тос, "Янта" | | 1 литр | 3 575 | 3 575 | 3 575 | 3 575 | 3 685 | 3 685 | 3 715 | 3 715 | 3 738 | 3 858 | 3 858 | 3 908 | 3 878 | 108.5 |
| Ногоон цай, Гүрж | | 90 гр | 1 540 | 1 540 | 1 540 | 1 540 | 1 573 | 1 573 | 1 573 | 1 573 | 1 568 | 1 568 | 1 568 | 1 568 | 1 568 | 101.8 |
| Элсэн чихэр /заантай/ | | кг | 3 513 | 3 513 | 3 513 | 3 513 | 3 517 | 3 270 | 3 185 | 3 185 | 3 185 | 3 570 | 3 570 | 3 570 | 3 570 | 101.6 |
| Хонины мах | ястай | кг | 4 978 | 5 806 | 5 906 | 6 160 | 6 266 | 6 345 | 6 336 | 5 800 | 5 540 | 5 500 | 5 660 | 6 060 | 6 460 | 111.3 |
| Үхрийн мах | ястай | кг | 6 088 | 6 698 | 6 578 | 7 080 | 8 353 | 8 295 | 7 704 | 6 600 | 6 233 | 6 267 | 6 433 | 8 463 | 9 417 | 140.6 |
| | цүл | кг | 7 443 | 8 270 | 8 120 | 8 175 | 9 550 | 9 330 | 8 780 | 8 280 | 7 960 | 8 320 | 8 380 | 9 120 | 9 933 | 120.1 |
| Адууны мах, ястай | | кг | 5 733 | 5 900 | 6 067 | 6 167 | 6 500 | 7 635 | 6 790 | 5 500 | 5 750 | 5 425 | 5 900 | 7 450 | 6 700 | 113.6 |
| Ямааны мах, ястай | | кг | 4 000 | 4 500 | 4 500 | 4 900 | 4 417 | 4 575 | 5 000 | 5 500 | 4 600 | 5 000 | 5 000 | 6 300 | 5 700 | 126.7 |
| Төмс, монгол | | кг | 897 | 947 | 1 090 | 1 092 | 1 492 | 1 650 | 1 550 | 857 | 636 | 626 | 698 | 908 | 968 | 102.3 |
| Лууван, монгол | | кг | 1 291 | 1 291 | 1 320 | 1 449 | 2 425 | 2 322 | 2 292 | 1 567 | 1 123 | 948 | 948 | 1 248 | 1 310 | 101.4 |
| Байцаа, монгол | | кг | 1 490 | 1 490 | 1 490 | 1 490 | 1 954 | 1 595 | 1 476 | 1 206 | 814 | 814 | 876 | 1 240 | 1 260 | 84.6 |
| Хүрэн манжин, монгол | | кг | 2 048 | 2 048 | 2 378 | 2 398 | 5 075 | 4 998 | 2 658 | 1 448 | 1 158 | 1 096 | 1 156 | 1 336 | 1 458 | 71.2 |
| Сонгино, хятад | | кг | 1 284 | 1 284 | 1 284 | 1 284 | 1 238 | 1 322 | 1 335 | 1 335 | 1 304 | 1 244 | 1 244 | 1 244 | 1 244 | 96.9 |
| Алим, фүжи | | кг | 4 813 | 4 813 | 4 813 | 4 813 | 5 750 | 4 822 | 4 822 | 4 822 | 5 458 | 5 058 | 5 058 | 4 786 | 4 786 | 99.4 |
| Өндөг, ОХУ | | ширхэг | 347 | 347 | 351 | 362 | 360 | 365 | 358 | 348 | 334 | 352 | 356 | 372 | 372 | 107.2 |

Хүснэгт 12. Хүнсний барааны дундаж үнийн зэрэгцүүлэлт, 2016-2019 оны II сарын 28-ний байдлаар

| | | | Хэмжих нэгж | 2016.II | 2017.II | 2018.II | 19.II.28 | 2019/2018 | 2019/2017 | 2019/2016 |
|----|------------------------------|--------------|-------------|---------|---------|---------|----------|-----------|-----------|-----------|
| 1 | "Алтан тариа" савласан гурил | дээдийн дээд | кг | 1 598 | 1 598 | 1 636 | 1 900.0 | 116.1 | 118.9 | 118.9 |
| | | дээд | кг | 1 310 | 1 310 | 1 343 | 1 420.0 | 105.7 | 108.4 | 108.4 |
| | | 1-р зэрэг | кг | 1 080 | 1 087 | 1 066 | 1 120.0 | 105.1 | 103.0 | 103.7 |
| | | 2-р зэрэг | кг | 820 | 862 | 840 | 872.0 | 103.8 | 101.2 | 106.3 |
| 2 | Сүү | Сүү ХК 1л | литр | 2 144 | 2 371 | 2 574 | 2 728.0 | 106.0 | 115.0 | 127.2 |
| | | Сүү ХК 0.5л | литр | 921 | 1 086 | 1 030 | 1 140.0 | 110.7 | 105.0 | 123.7 |
| | | Задгай | литр | 1 650 | 1 733 | 1 900 | 2 000.0 | 105.3 | 115.4 | 121.2 |
| 3 | Тараг, Цөцгийтэй | | литр | 2 266 | 2 271 | 2 552 | 2 532.0 | 99.2 | 111.5 | 111.8 |
| 4 | Талх | Атар | ширхэг | 1 146 | 1 139 | 1 183 | 1 310.0 | 110.7 | 115.1 | 114.3 |
| | | Зууван чех | ширхэг | 1 234 | 1 243 | 1 383 | 1 396.0 | 101.0 | 112.3 | 113.1 |
| | | Хар талх | 300 гр | 860 | 902 | 928 | 998.0 | 107.5 | 110.7 | 116.0 |
| 5 | Будаа | цагаан | кг | 2 520 | 3 193 | 3 330 | 3 780.0 | 113.5 | 118.4 | 150.0 |
| | | шар | кг | 1 853 | 1 853 | 1 840 | 1 800.0 | 97.8 | 97.1 | 97.1 |
| 6 | Цөцгийн тос, "Сүү" ХК | | 200 гр | 3 305 | 3 238 | 5 000 | 4 136.7 | 82.7 | 127.7 | 125.2 |
| 7 | Ургамлын тос, "Янта" | | 1 литр | 3 476 | 3 476 | 3 575 | 3 878.0 | 108.5 | 111.6 | 111.6 |
| 8 | Ногоон цай, Гүрж | | 90 гр | 1 525 | 1 540 | 1 540 | 1 568.0 | 101.8 | 101.8 | 102.8 |
| 9 | Элсэн чихэр | | кг | 2 134 | 3 500 | 3 513 | 3 570.0 | 101.6 | 102.0 | 167.3 |
| 10 | Хонины мах | ястай | кг | 4 422 | 4 896 | 5 806 | 6 460.0 | 111.3 | 131.9 | 146.1 |
| 11 | Үхрийн мах | ястай | кг | 5 733 | 6 698 | 6 698 | 9 416.7 | 140.6 | 140.6 | 164.2 |
| | | цул | кг | 6 660 | 7 818 | 8 270 | 9 933.3 | 120.1 | 127.1 | 149.1 |
| 12 | Адууны мах, ястай | | кг | 4 500 | 4 550 | 5 900 | 6 700.0 | 113.6 | 147.3 | 148.9 |
| 13 | Ямааны мах, ястай | | кг | 3 933 | 4 100 | 4 500 | 5 700.0 | 126.7 | 139.0 | 144.9 |
| 14 | Төмс, монгол | | кг | 1 050 | 749 | 947 | 968.0 | 102.3 | 129.3 | 92.2 |
| 15 | Лууван, монгол | | кг | 1 541 | 1 215 | 1 291 | 1 310.0 | 101.4 | 107.8 | 85.0 |
| 16 | Байцаа, хятад | | кг | 1 400 | 1 778 | 1 490 | 1 260.0 | 84.6 | 70.9 | 90.0 |
| 17 | Хүрэн манжин, монгол | | кг | 2 100 | 1 925 | 2 048 | 1 458.0 | 71.2 | 75.7 | 69.4 |
| 18 | Сонгино, хятад | | кг | 1 450 | 1 334 | 1 284 | 1 244.0 | 96.9 | 93.2 | 85.8 |
| 19 | Алим, фүжи | | кг | 4 729 | 4 856 | 4 813 | 4 786.0 | 99.4 | 98.6 | 101.2 |
| 20 | Өндөг, Дотоод | | ширхэг | 319 | 350 | 347 | 372.0 | 107.2 | 106.3 | 116.8 |

Зураг- 12. Нэг кг будааны дундаж үнэ, II сард, төгрөгөөр



2019 оны 2-р сард дүүргийн хүнсний зах, дэлгүүрт цагаан будаа дунджаар 1 кг нь 3780 төгрөг байгаа нь өмнөх оны мөн үеэс 450 (13.5%) төгрөгөөр өссөн байна. Харин шар будаа 1 кг 1800 төгрөг байсан нь өмнөх оны мөн үеэс 40 (2.1%) төгрөгөөр буурсан байна.



АЖ ҮЙЛДВЭР

Дүүргийн аж үйлдвэрийн газрууд 2019 оны эхний 2 сард 70.2 тэрбум төгрөгийн бүтээгдэхүүн үйлдвэрлэж, 72.3 тэрбум төгрөгийн борлуулалт хийжээ.

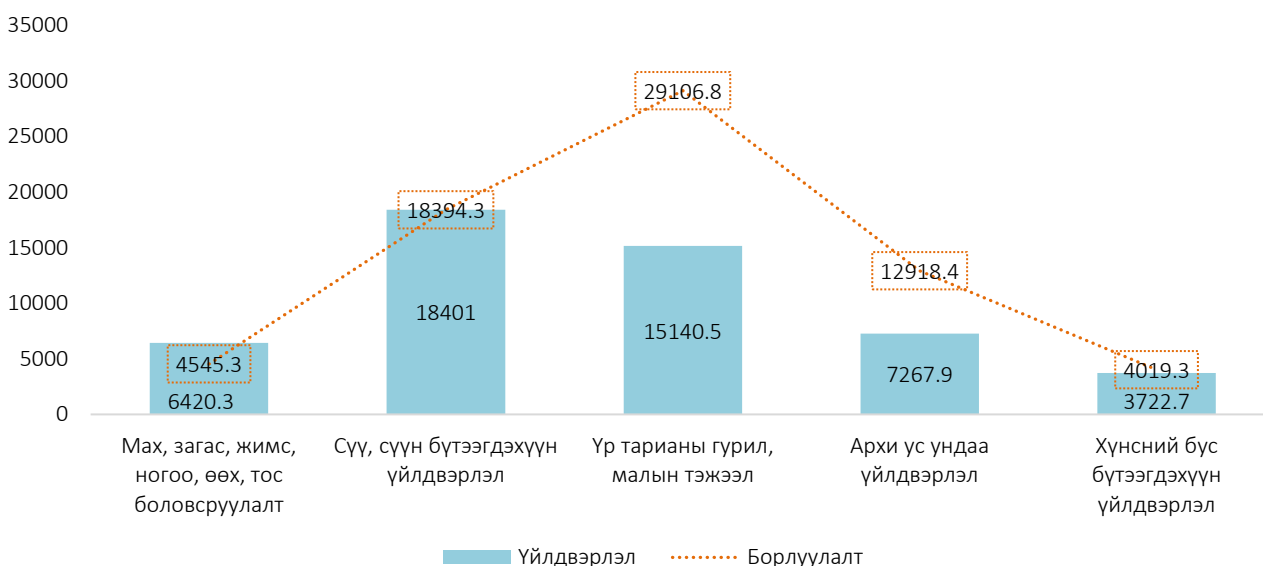
Дүүргийн аж үйлдвэрийн бүтээгдэхүүн үйлдвэрлэлтийн 66.4 (94.5%) тэрбум төгрөгийг хүнсний бүтээгдэхүүний үйлдвэрлэл эзэлж байгаа бөгөөд үүнээс 13.8 (20.8%) тэрбум төгрөгийг үр тарианы гурил, малын тэжээлийн үйлдвэрлэл, 25.7 (38.8%) тэрбум төгрөгийг сүү, сүүн бүтээгдэхүүн үйлдвэрлэлт эзэлж байна. Мах, сүү, гурилын бүтээгдэхүүний нийт үйлдвэрлэлт борлуулалтаас бага байгаа нь бүтээгдэхүүний үлдэгдэлтэй гарсан байна. Нийт бүтээгдэхүүн борлуулалтын 3.7 (5.2%) тэрбум төгрөгийг хүнсний бус бүтээгдэхүүний борлуулалт эзэлж байна.

Хүснэгт 13. Аж үйлдвэрийн бүтээгдэхүүн үйлдвэрлэлт, борлуулалт, сая төгрөгөөр

| Салбар | Үйлдвэрлэл | Борлуулалт |
|---|------------|------------|
| Бүгд | 70 231.5 | 72 397.7 |
| Боловсруулах аж үйлдвэр | 70 231.5 | 72 397.7 |
| Хүнсний бүтээгдэхүүн, ундаа үйлдвэрлэл | 66 400.5 | 68 622.4 |
| Мах, загас, жимс, ногоо, өөх, тос боловсруулалт | 9 980.7 | 9 105.4 |
| Сүү, сүүн бүтээгдэхүүн үйлдвэрлэл | 25 761.7 | 25 134.4 |
| Үр тарианы гурил, малын тэжээл | 13 828.8 | 11 384.4 |
| Хүнсний бусад бүтээгдэхүүн үйлдвэрлэл | 9 117.6 | 8 802.8 |
| Архи ус ундаа үйлдвэрлэл | 7 711.7 | 14 195.4 |
| Хүнсний бус бүтээгдэхүүн үйлдвэрлэл | 3 831.1 | 3 775.3 |
| Химийн бүтээгдэхүүн үйлдвэрлэл | 2 855.1 | 2 852.3 |
| Машин тоног төхөөрөмжөөс бусад төмөр эдлэл үйлдвэрлэл | 482.1 | 395.2 |
| Бусад үйлдвэрлэл | 493.9 | 527.8 |

Дүүргийн аж үйлдвэрийн газруудын үйлдвэрлэсэн бүтээгдэхүүн өнгөрсөн оноос 11.7 (19.9%) тэрбум төгрөгөөр өсч, борлуулалт өнгөрсөн оноос 4.2 (5.5%) тэрбум төгрөгөөр буурсан байна.

Зураг 13. Хүнсний бүтээгдэхүүний үйлдвэрлэлт, борлуулалт, сая төгрөгөөр





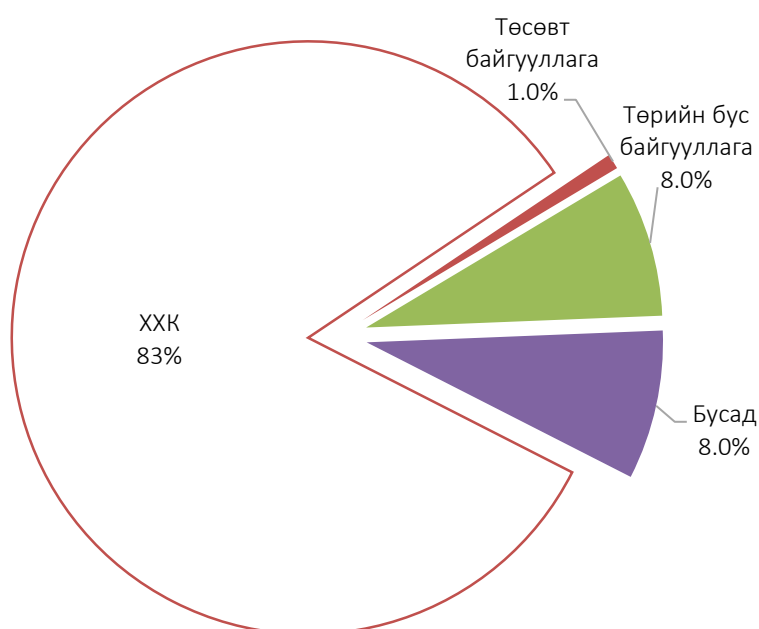
АЖ АХУЙ НЭГЖ БАЙГУУЛЛАГА

2019 оны эхний 2 сард дүүргийн татварын хэлтэст бүртгэлтэй аж ахуйн нэгж, байгууллагын тоо 18026 болсон байна. Тайлант хугацаанд 94 аж ахуйн нэгж, байгууллага шинээр бүртгэгдсэн байна. Нийт бүртгэгдсэн аж ахуйн нэгж, байгууллагын 14944 (83.0%) ХХК байна.

Хүснэгт 14. Аж ахуйн нэгж, байгууллагын тоо, төрлөөр, 2 сарын байдлаар

| Төрөл | Хариуцлагын хэлбэр | 2019.1.01 | Нэмэгдсэн | Хасагдсан | 2019.11.28 |
|---------------------------------|----------------------------|--------------------|-----------|-----------|------------|
| ААН | ХК | 13 | | | 13 |
| | ХХК | 14 896 | 82 | | 14 978 |
| | ББН | 145 | | | 145 |
| | ЗБН | 127 | | | 127 |
| | ХХН | 16 | | | 16 |
| | Хоршоо | 122 | | | 122 |
| | Хад,Зээл хоршоо | 70 | | | 70 |
| | ТӨҮГ | 8 | | | 8 |
| | ОНӨҮГ | 10 | | | 10 |
| | Салбар | 597 | | | 597 |
| | Хэвлэл мэдээллийн хэрэгсэл | 2 | | | 2 |
| | Нийт | 16 006 | 82 | | 16 088 |
| | Төсөвт болон ТТБ | Төсөвт байгууллага | 146 | | |
| Төрийн бус байгууллага | | 1 464 | 11 | | 1 475 |
| Шашны байгууллага | | 52 | | | 52 |
| Сан | | 67 | | | 67 |
| Боловсрол сургалтын байгууллага | | 9 | | | 9 |
| Олон нийтийн байгууллага | | 188 | 1 | | 189 |
| Нийт | | 1 926 | 12 | | 1 938 |
| Бүгд | | 17 932 | 94 | | 18 026 |

Зураг 14. Бүртгэлтэй ААНБ-ын тоо төрлөөр, хувиар



Танилцуулга бэлтгэсэн:

Мэргэжилтэн Б.Лхагвасайхан