



СҮХБААТАР ДҮҮРГИЙН  
ЭДИЙН ЗАСАГ, ■■■■■  
НИЙГМИЙН БАЙДАЛ

MONTHS BULLETIN OF  
STATISTICS

2019/XI



ᠰᠤᠬᠪᠠᠭᠠᠲᠤ ᠳᠦᠭᠦᠷᠭᠢᠨ ᠰᠤᠲᠤᠰᠲᠢᠬᠢᠶᠢᠨ ᠬᠡᠯᠲᠡᠰ  
ᠰᠤᠬᠪᠠᠭᠠᠲᠤ ᠳᠦᠭᠦᠷᠭᠢᠨ ᠰᠤᠲᠤᠰᠲᠢᠬᠢᠶᠢᠨ ᠬᠡᠯᠲᠡᠰ



**2020 он:**

Хүн ам, орон сууцны  
11 дэх удаагийн тооллогын жил

## АГУУЛГА

	Хуудасны дугаар
 ДҮҮРГИЙН ЭДИЙН ЗАСАГ, НИЙГМИЙН ҮНДСЭН ҮЗҮҮЛЭЛТ	3
 ХҮН АМ	4
 ХҮН АМЫН АЖИЛ ЭРХЛЭЛТ	4
 НИЙГМИЙН ДААТГАЛ	7
 ЭРҮҮЛ МЭНД	9
 НИЙГМИЙН ХАЛАМЖ	11
 ГЭМТ ХЭРЭГ	15
 АЮУЛГҮЙ БАЙДАЛ	18
 ТӨСӨВ	20
 ХЭРЭГЛЭЭНИЙ ҮНЭ	22
 АЖ ҮЙЛДВЭР	28
 ТОХИЖИЛТ ҮЙЛЧИЛГЭЭ	31
 ТООЛЛОГО, СУДАЛГАА	32
 ЦАГ ҮЕИЙН МЭДЭЭЛЭЛ	34
 СОНИРХОЛТОЙ СТАТИСТИК	38



Та өөрийн гар утаснаас QR код уншуулагч аппликэйшн ашиглан дэлгэрэнгүй мэдээллийг татан авч үзэх боломжтой.



## ДҮҮРГИЙН ЭДИЙН ЗАСАГ, НИЙГМИЙН ҮНДСЭН ҮЗҮҮЛЭЛТ

Үзүүлэлт	Хэмжих нэгж	2018 XI	2019 XI	Өсөлт, бүүралт, %-иар
ӨРХ	тоо	38 272	38 563	0.8
ХҮН АМ	тоо	138 047	145 335	5.3
o Эрэгтэй	тоо	66 854	70 010	4.7
o Эмэгтэй	тоо	71 193	75 325	5.8
НИЙТ ХАЛДВАРТ ӨВЧИН	тоо	1 658	1 635	-1.4
o Цочмог халдварт өвчин	тоо	1189	1165	-2.0
o Халдварт өвчин	тоо	469	470	0.2
АЖИЛГҮЙЧҮҮД (ХХҮХ*-т бүртгэлтэй)	тоо	625	903	44.5
o Үүнээс: Эмэгтэй	тоо	356	482	35.4
ШИНЭ АЖЛЫН БАЙРААР ХАНГАГДСАН ИРГЭН	тоо	701	203	-71.0
НИЙГМИЙН ДААТГАЛЫН ШИМТГЭЛИЙН ОРЛОГО	сая төг	249 371.9	306 942.4	23.1
АЖ ҮЙЛДВЭРИЙН БҮТЭЭГДЭХҮҮН ҮЙЛДВЭРЛЭЛТ	сая төг	2 931 981.7	3 212 694.6	9.5
АЖ ҮЙЛДВЭРИЙН БҮТЭЭГДЭХҮҮН БОРЛУУЛАЛТ	сая төг	4 205 348.6	4 763 225.1	13.3
БҮРТГЭГДСЭН ГЭМТ ХЭРЭГ	тоо	3 771	3 040	-19.4
БҮРТГЭГДСЭН ГАЛ ТҮЙМЭР, ҮЕР УСНЫ ДУУДЛАГА	тоо	231	275	19.0

ХХҮХ\*-Хөдөлмөр, халамжийн үйлчилгээний хэлтэс

Үзүүлэлт	Хэмжих нэгж	2018 XI		2019 XI	
		Хотын дундаж	Дүүргийн дундаж	Хотын дундаж	Дүүргийн дундаж
ХҮН АМЫН НЯГТРАЛ	Тоо	306	672	312	707
АЖИЛГҮЙЧҮҮД	0\000**	95	-	85	-
НЯЛХСЫН НАС БАРАЛТ	0\00*	13	10	13	13
ХАЛДВАРТ ӨВЧНӨӨР ӨВЧЛӨГСӨД	0\000	125	121	153	-
ТӨСВИЙН ОРЛОГО, ЗАРЛАГЫН	тоо	67	74	72	60
ХАРЬЦАА ЗАРЛАГА=100	тоо	259	421	197	305

\*\* - продициль, промиль



## ХҮН АМ, ӨРХ



Дүүргийн хэмжээнд оны эхний 11 сард 2531 эх амаржиж, 2565 нярай шинээр мэндэлж, 1000 хүн амд ногдох төрөлт 18.1, нас баралт 4.5, ердийн цэвэр өсөлт 13.6 байна. Өмнөх оны мөн үеэс 1000 хүнд ногдох төрөлт 0.9 пунктээр буурчээ.

## ХҮН АМЫН ХӨДӨЛМӨР ЭРХЛЭЛТ



**Бүртгэлтэй ажилгүй иргэн:** Дүүргийн Хөдөлмөр, халамжийн үйлчилгээний хэлтэст бүртгэлтэй, ажил идэвхтэй хайж байгаа ажилгүй иргэдийн тоо тайлант сарын эцэст 903 болж, өмнөх оны мөн үеэс 278 хүнээр (44.5%) өссөн үзүүлэлттэй байна. Бүртгэлтэй ажилгүй иргэдийн 53.4 хувь нь эмэгтэйчүүд бөгөөд өмнөх оны мөн үетэй харьцуулахад 3.6 пунктээр буурчээ. Бүртгэлтэй

ажилгүйчүүдийн 16.5 хувь нь 15-24 насны, 37.0 хувь нь 25-34 насны, 26.8 хувь нь 35-44 насны, 15.6 хувь нь 45-54, 4.1 хувь нь 55-аас дээш насны иргэд байна.

Ажил идэвхтэй хайж байгаа ажилгүй иргэдийн 12 (1.3%) нь хөгжлийн бэрхшээлтэй иргэд бөгөөд үүнээс 5 нь эмэгтэйчүүд байна.

Хүснэгт 1. Бүртгэлтэй ажилгүй иргэдийн тоо

Үзүүлэлт	2018 XI		2019 XI		Өсөлт, бууралт, %-иар	
	Бүгд	Эмэгтэй	Бүгд	Эмэгтэй	Бүгд	Эмэгтэй
<b>Насны бүлгээр:</b>	<b>625</b>	<b>356</b>	<b>903</b>	<b>482</b>	<b>44.5↑</b>	<b>35.4↑</b>
15-24	43	18	149	65	3.5*↑	3.6*↑
25-34	274	171	334	185	21.9↑	8.2↑
35-44	185	106	242	133	30.8↑	25.5↑
45-54	97	56	141	85	45.4↑	51.8↑
55-59	22	5	31	12	40.9↑	2.4↑
60+	4	-	6	2	50.0↑	100.0↑

\*-дахин

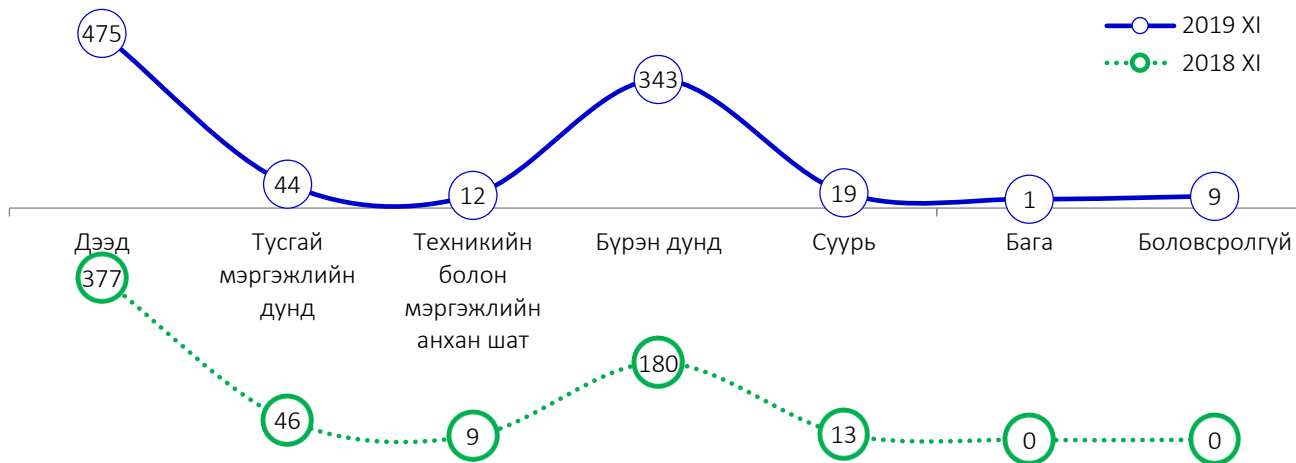
Бүртгэлтэй ажилгүйчүүдийн дийлэнх буюу 52.6 хувийг нь дээд, 38.0 хувийг нь бүрэн дунд, 4.9 хувийг нь тусгай мэргэжлийн дунд, 1.3 хувийг нь техникийн болон мэргэжлийн анхан шат, 2.1 хувийг нь суурь, 1.0 хувийг нь боловсролгүй, 0.1 хувийг бага боловсролтой ажилгүй иргэд эзэлж байна.

Хүснэгт 2. Бүртгэлтэй ажилгүй иргэн, боловсролын түвшнээр

Боловсролын түвшин	2018 XI		2019 XI		Өсөлт, бууралт, %-иар
	Бүгд	Дүнд эзлэх хувь	Бүгд	Дүнд эзлэх хувь	
Дээд	377	60.3	475	52.6	26.6↑
Тусгай мэргэжлийн дунд	46	7.4	44	4.9	-4.3↓
Техникийн болон мэргэжлийн анхан шат	9	1.4	12	1.3	33.3↑
Бүрэн дунд	180	28.8	343	38.0	90.6↑
Суурь	13	2.1	19	2.1	46.2↑
Бага	-	0.0	1	0.1	100.0↑
Боловсролгүй	-	0.0	9	1.0	100.0↑
<b>Бүгд</b>	<b>625</b>	<b>100</b>	<b>903</b>	<b>100.0</b>	<b>44.5↑</b>

Өмнөх оны мөн үетэй харьцуулахад бүртгэгдсэн бүрэн дунд 90.6 хувиар, суурь 46.2 хувиар, техникийн болон мэргэжлийн анхан шат 33.3 хувиар, дээд боловсролтой ажилгүй иргэд 26.6 хувиар, боловсролгүй ажилгүй иргэд 9, бага боловсролтой ажилгүй иргэд 1 хүнээр тус тус өсөж, тусгай мэргэжлийн дунд 4.3 хувиар буурчээ.

Зураг 1. Бүртгэлтэй ажилгүй иргэн, боловсролын түвшнээр



**Шинэ ажлын байр:** Оны эхний 11 сард 211 шинэ ажлын байр нэмж бүртгэгдсэн нь өмнөх оны мөн үеэс 68.0 хувиар буурчээ.

Хүснэгт 3. Бүртгэгдсэн шинэ ажлын байр, хариуцлагын хэлбэрээр

Байгууллагын хариуцлагын хэлбэрээр	2018 XI	2019 XI	Өсөлт, бууралт, %-иар
Бүгд	660	211	-68.0↓
o Хувьцаат компани	1	1	0.0
o Хязгаарлагдмал хариуцлагатай компани	503	155	-69.2↓
o Бүх гишүүд нь хариуцлагатай нөхөрлөл	-	-	-
o Зарим гишүүд нь бүрэн хариуцлагатай нөхөрлөл	5	-	-100.0↓
o Хоршоо	10	-	-100.0↓
o Төрийн өмчит аж ахуйн тооцоотой үйлдвэрийн газар	2	-	-100.0↓
o Орон нутгийн өмчит аж ахуйн тооцоотой үйлдвэрийн газар	-	-	-
o Төсөвт байгууллага	58	7	-87.9↓
o Төрийн бус байгууллага	19	15	-21.1↓
o Сан	-	-	-100.0↓
o Бусад	62	33	-46.8↓

Бүртгэгдсэн 211 шинэ ажлын байрны 73.5 хувь нь хязгаарлагдмал хариуцлагатай компанид, 7.1 хувь нь төрийн бус байгууллагад, 3.3 хувь нь төсөвт байгууллагад, 0.5 хувь нь хувьцаат компанид, 15.6 хувь нь бусад байгууллагад тус тус нэмэгджээ.

Хүснэгт 4. Бүртгэгдсэн шинэ ажлын байр, салбарын ангиллаар

Эдийн засгийн үйл ажиллагааны салбарын ангиллаар	2018 ХI	2019 ХI
Бүгд	660	211
o Хөдөө аж ахуй, ойн аж ахуй, загас барилт, ан агнуур	12	7
o Уул уурхай, олборлолт	33	17
o Боловсруулах үйлдвэрлэл	44	15
o Цахилгаан, хий, уур, агааржуулалтын хангамж	-	1
o Усан хангамж, бохир ус, хог хаягдлын менежмент	1	7
o Барилга	127	11
o Бөөний болон жижиглэн худалдаа, үйлчилгээ	84	82
o Тээвэр ба агуулахын үйл ажиллагаа	7	-
o Байр, сууц болон хоол хүнсээр үйлчлэх үйл ажиллагаа	50	-
o Мэдээлэл, холбоо	18	3
o Санхүүгийн болон даатгалын үйл ажиллагаа	8	6
o Үл хөдлөх хөрөнгийн үйл ажиллагаа	-	-
o Мэргэжлийн, шинжлэх ухаан болон техникийн үйл ажиллагаа	16	14
o Захиргааны болон дэмжлэг үзүүлэх үйл ажиллагаа	17	-
o Төрийн удирдлага ба батлан хамгаалах үйл ажиллагаа, албан журмын нийгмийн хамгаалал	35	2
o Боловсрол	158	28
o Хүний эрүүл мэнд ба нийгмийн үйл ажиллагаа	9	7
o Урлаг, үзвэр, тоглоом наадам	5	-
o Үйлчилгээний бусад үйл ажиллагаа	34	6
o Хүн хөлслөн ажиллуулдаг өрхийн үйл ажиллагаа, өрхийн өөрийн хэрэглээнд зориулан үйлдвэрлэсэн хэмжээг нь тодорхойлох боломжгүй бүтээгдэхүүн, үйлчилгээ	2	5
o Олон улсын байгууллага, суурин төлөөлөгчийн үйл ажиллагаа	-	-

Оны эхний 11 сард дүүргийн 203 иргэн шинэ ажлын байраар хангагдаж, тэдний 89 (43.8%) нь мэргэжилтэн, 37 (18.2%) нь энгийн ажил мэргэжил, 21 (10.3%) нь менежер, 16 (7.9%) нь техникч болон туслах дэд мэргэжилтэн, 13 (6.4%) нь үйлдвэрлэл, барилга, гар урлал, холбогдох ажил, үйлчилгээний ажилтан, 12 (6.0%) нь худалдаа, үйлчилгээний ажилтан, 11 (5.4%) нь машин механизм, төхөөрөмжийн операторч угсрагч, 4 (2.0%) нь контор, үйлчилгээний ажилтанаар тус тус ажилд оржээ.

Хүснэгт 5. Шинэ ажлын байраар хангагдсан ажилчид, ажил, мэргэжлийн ангиллаар

Ажил мэргэжлийн ангиллаар	2018 ХI		2019 ХI	
	Бүгд	эмэгтэй	Бүгд	эмэгтэй
Бүгд	701	336	203	126
o Менежер	49	28	21	15
o Мэргэжилтэн	332	185	89	59
o Техникч болон туслах/дэд мэргэжилтэн	45	26	16	12
o Контор, Худалдаа, үйлчилгээний ажилтан	14	8	4	3
o Худалдаа, үйлчилгээний ажилтан	45	29	12	10
o Үйлдвэрлэл, барилга, гар урлал, холбогдох ажил, үйлчилгээний ажилтан	67	19	13	6
o Машин механизм, төхөөрөмжийн операторч, угсрагч	47	3	11	2
o Зэвсэгт хүчний ажил, мэргэжил	9	2	-	-
o Энгийн ажил, мэргэжил	93	36	37	19

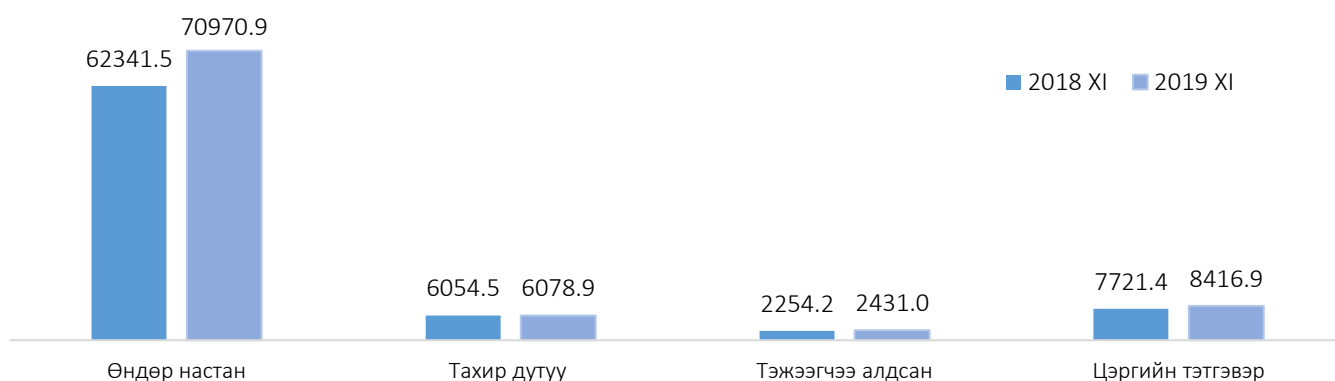
Шинэ ажлын байраар хангагдсан иргэдийн 8.9 хувийг 15-24 насны, 34.5 хувийг 25-34 насны, 23.6 хувийг 35-44 насны, 20.2 хувийг 45-54 насны, 12.8 хувийг 55-аас дээш насны иргэд эзэлж байна. Ажлын байраар хангагдсан иргэдийн 62.1 хувь нь эмэгтэйчүүд бөгөөд дийлэнх нь 25-аас дээш насныхан байна.



## НИЙГМИЙН ДААТГАЛ

Оны эхний 11 сард нийгмийн даатгалын шимтгэлийн орлогод 306.9 тэрбум төгрөг төвлөрч, орлогын төлөвлөгөө 109.5 хувиар биелжээ. Энэ нь өмнөх оны мөн үеэс орлого 57.6 (23.1%) тэрбум төгрөгөөр өсөж, харин орлогын төлөвлөгөө 1.5 пунктээр буурсан үзүүлэлттэй байна. Нийгмийн даатгалын шимтгэл төлөгч байгууллагын тоо 8082 болж, өнгөрсөн оны мөн үеийнхээс 27 (0.3%) нэгжээр нэмэгджээ.

Зураг 2. Олгосон тэтгэвэр (сая төгрөг)



Хүснэгт 6. Нийгмийн даатгалын орлого, олгосон тэтгэвэр, тэтгэмж (сая төгрөг)

Үзүүлэлт	2018 XI			2019 XI		
	Төлөвлөгөө	Гүйцэтгэл	Хувь	Төлөвлөгөө	Гүйцэтгэл	Хувь
НД-ын шимтгэл төлсөн байгууллагын тоо	8 051	8 055	100.0	8 081	8 082	100.0
НД-ын шимтгэлийн орлого	224 675.3	249 371.9	111.0	280 225.6	306 942.4	109.5
Тэтгэвэр авагчийн тоо	-	18 399	-	-	18 966	-
o Өндөр настан	-	14 413	-	-	15 077	-
o Хөгжлийн бэрхшээлтэй	-	2 027	-	-	1 934	-
o Тэжээгчээ алдсаны	-	778	-	-	783	-
o Цэргийн тэтгэвэр	-	1 181	-	-	1 172	-
Олгосон тэтгэврийн хэмжээ	76 663.2	78 371.6	102.2	88 810.2	87 897.7	99.0
o Өндөр настан	60 930.7	62 341.5	102.3	71 641.6	70 970.9	99.1
o Хөгжлийн бэрхшээлтэй	6 067.7	6 054.5	99.8	6 181.1	6 078.9	98.3
o Тэжээгчээ алдсаны	2 135.6	2 254.2	105.6	2 469.9	2 431.0	98.4
o Цэргийн тэтгэвэр	7 529.2	7 721.4	102.6	8 517.6	8 416.9	98.8
Тэтгэмж авагчийн тоо	-	25 328	-	-	25 039	-
o ХЧТА*	-	12 506	-	-	12 588	-
o Жирэмсний болон амаржсаны	-	6 510	-	-	6 214	-
o Оршуулгын	-	4 721	-	-	4 706	-
o Ажилгүйдлийн	-	1 461	-	-	1 392	-
o Үйлдвэрийн ослын	-	130	-	-	139	-



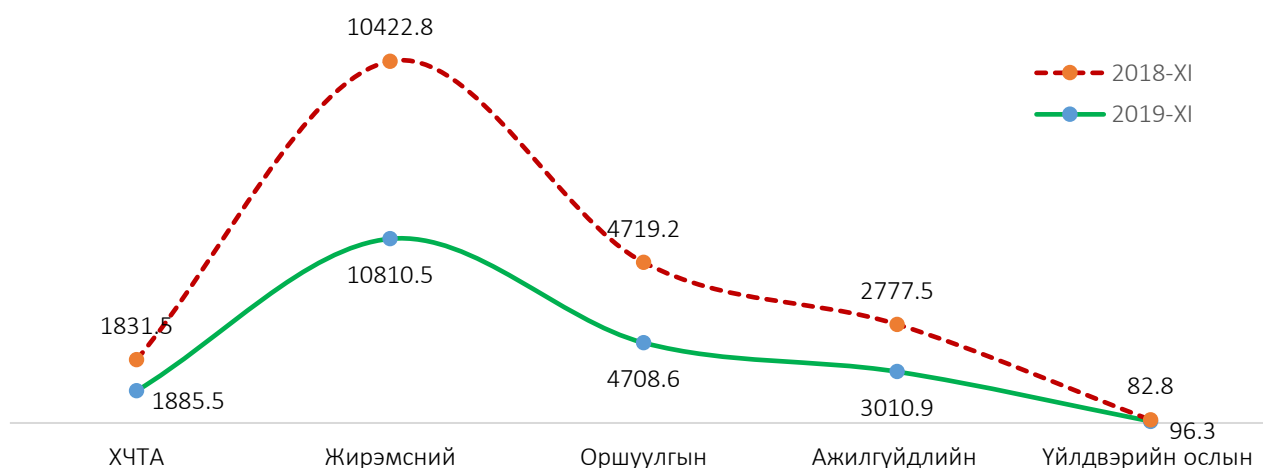
Олгосон тэтгэмжийн хэмжээ	17 797.1	19 833.8	111.4	19 706.7	20 511.8	104.1
○ ХЧТА*	1 763.3	1 831.5	103.9	1 839.5	1 885.5	102.5
○ Жирэмсний болон амаржсаны	9 250.8	10 422.8	112.7	10 214.7	10 810.5	105.8
○ Оршуулгын	4 315.3	4 719.2	109.4	4 849.8	4 708.6	97.1
○ Ажилгүйдлийн	2 324.1	2 777.5	119.5	2 634.6	3 010.9	114.3
○ Үйлдвэрийн ослын	143.6	82.8	57.7	168.1	96.3	57.2

*ХЧТА\*- Хөдөлмөрийн чадвараа түр алдсаны*

Төвлөрсөн орлогоос 28.6 хувийг тэтгэвэрт, 6.7 хувийг тэтгэмжид зарцуулжээ. Оны эхний 11 сард 18966 хүнд 87.9 тэрбум төгрөгийн тэтгэвэр олгогдсоны 80.7 хувийг өндөр настны, 6.9 хувийг хөгжлийн бэрхшээлтэй иргэдийн, 2.8 хувийг тэжээгчээ алдсаны, 9.6 хувийг цэргийн тэтгэвэр тус тус эзэлж байна.

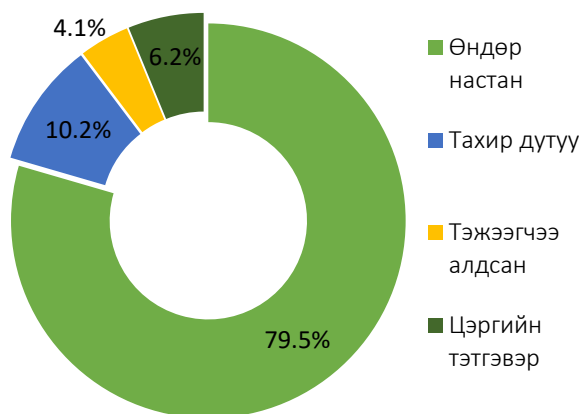
Өнгөрсөн оны мөн үеэс тэтгэвэр авагчдын тоо 567 (3.1%) хүнээр, олгосон тэтгэврийн хэмжээ 9.5 (12.2%) тэрбум төгрөгөөр өссөн үзүүлэлттэй байна. Тэтгэвэр авагчдын 10.2 хувийг хөгжлийн бэрхшээлтэй иргэн эзэлж байгаа бөгөөд өнгөрсөн оны мөн үеийнхээс 93 (4.6%) хүнээр буурчээ. Харин өндөр настны тэтгэвэр авагчдын тоо 664 (4.6%) хүнээр өсжээ.

Зураг 3. Олгосон тэтгэмж, сая төгрөгөөр

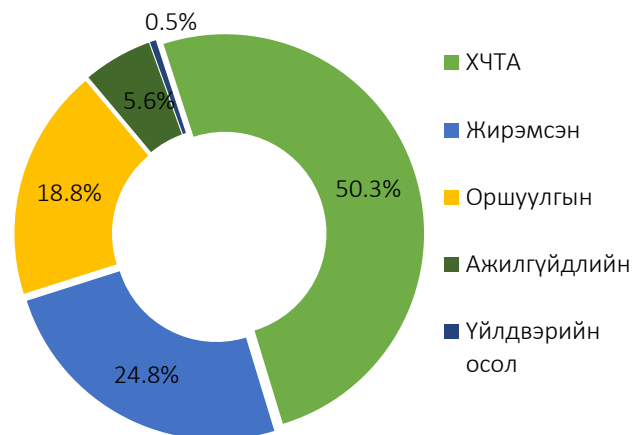


2019 оны эхний 11 сард төвлөрсөн орлогоос 25039 хүнд 20.5 тэрбум төгрөгийн тэтгэмж олгогдсоны 1885.5 (9.2%) сая төгрөгийг хөдөлмөрийн чадвараа түр алдсан 12588 хүнд, 10810.5 (52.7%) сая төгрөгийг жирэмсний болон амаржсан 6214 эхэд олгож, оршуулгын, ажилгүйдлийн, үйлдвэрийн ослын нийт 7815.8 (38.1%) сая төгрөгийн тэтгэмжийг 6237 хүнд тус тус зарцуулжээ. Өнгөрсөн оны мөн үеэс тэтгэмж авагчдын тоо 289 (1.1%) хүнээр буурч, харин олгосон тэтгэмжийн хэмжээ 678.0 (3.4%) мянган төгрөгөөр өссөн байна.

Зураг 4. Тэтгэвэр авагчдын бүтэц, 2019 оны XI сар



Зураг 5. Тэтгэмж авагчдын бүтэц, 2019 оны XI сар



Хүснэгт 7. НДШ-ийн авлагатай байгууллагын тоо

ААНБ-ын төрөл	Авлагатай ААНБ-ын тоо		НДШ-ийн авлагын хэмжээ, сая төгрөг	
	2018 XI	2019 XI	2018 XI	2019 XI
Төсвийн байгууллага	69	72	571.5	1 197.7
Аж ахуйн нэгж	3 189	3 291	25 184.9	30 012.0
Бүгд	3 258	3 363	25 756.4	31 209.7

Оны эхний 11 сард нийгмийн даатгалын шимтгэл төлөгч 3363 аж ахуйн нэгж, байгууллага нийтдээ 31.2 тэрбум төгрөгийн өглөгтэй байна. Өглөгтэй байгууллагын тоо өнгөрсөн оны мөн үеэс 105 (3.2%) нэгжээр өссөн сөрөг үзүүлэлттэй байна. Өглөгтэй байгууллагын дийлэнх буюу 97.9 хувийг аж ахуйн нэгж, 2.1 хувийг төсвийн байгууллага эзэлж байна. Өмнөх оны мөн үеийнхээс өглөгтэй төсвийн байгууллагын тоо 4.3 хувь, аж ахуйн нэгжийн тоо 3.2 хувиар өсжээ.

**ЭРҮҮЛ МЭНД**



Дүүргийн хэмжээнд оны эхний 11 сард 2531 эх амаржиж, 2565 нярай шинээр мэндэлжээ. 0-5 хүртэлх насны хүүхдийн эндэгдлийн 37 тохиолдол бүртгэгдсэний дийлэнх буюу 34 (91.9%) нь 0-1 хүртэлх насны нярайн, 3 (8.1%) нь 1-5 хүртэлх насны хүүхдийн эндэгдэл байна. Мөн энэ сард эхийн эндэгдлийн 1 тохиолдол бүртгэгджээ. Өмнөх оны мөн үеэс амаржсан эхийн тоо 78 (3.0%), амьд төрсөн нярайн тоо 56 (2.1%)-аар буурчээ. 5 хүртэлх насны хүүхдийн эндэгдэл 8 (27.6%) тохиолдлоор өсөж, дүүргийн 0-5 хүртэлх насны хүүхдийн эндэгдэл нийслэлийн дүнд эзлэх хувь 10.2 байна. Дүүргийн хэмжээнд нас баралт 644 бүртгэгдэж, өнгөрсөн оны мөн үеэс 2.3 % хувиар буурчээ.

Хүснэгт 8. Төрөлт, нас баралт, эх, хүүхдийн эндэгдэл

Үзүүлэлт		Амаржсан эх	Амьд төрсөн нярай	5 хүртэлх насны хүүхдийн эндэгдэл	Эхийн эндэгдэл	Нас барсан хүний тоо
2018 XI		2 609	2 621	29	1	659
2019 XI		2 531	2 565	37	1	644
Өсөлт, бууралт	тоо	-78	-56	8	-	-15
	хувь	-3.0↓	-2.1↓	27.6↑	0.0	-2.3↓

### Халдварт өвчин

Оны эхний 11 сарын байдлаар дүүргийн хэмжээнд 1165 хүн цочмог халдварт, 470 хүн халдварт өвчнөөр, нийтдээ 1635 хүн өвчилсөн нь өмнөх оны мөн үеэс 23 тохиолдлоор (1.4%) буурсан эерэг үзүүлэлттэй байна. Нийт халдварт өвчний дийлэнх буюу 71.3 хувийг цочмог халдварт өвчин, 28.7 хувийг халдварт өвчин эзэлж байна. 10.0 мянган хүн тутмын 82 нь цочмог, 33 нь халдварт өвчнөөр өвчилж байна.

Хүснэгт 9. Халдварт өвчний гаралт

Үзүүлэлт	2018 XI		2019 XI		Өсөлт, бууралт, %-иар
	Бодит тоо	10.0 мянган хүнд ногдох	Бодит тоо	10.0 мянган хүнд ногдох	
<b>Бүгд</b>	<b>1 658</b>	<b>120.5</b>	<b>1 635</b>	<b>115.3</b>	<b>-1.4↓</b>
Цочмог халдварт өвчин	1 189	86.4	1165	82.4	-2.0↓
○ Цусан суулга	434	31.6	343	24.2	-21.0↓
○ Улаан эсэргэнэ	57	4.2	66	4.7	15.8↑
○ Улаан бурхан	-	-	-	-	-
○ Гепатит	33	2.2	17	1.3	-48.5↓
○ Салхин цэцэг	425	31.0	499	35.2	17.4↑
○ Гахайн хавдар	30	2.0	5	0.4	-83.3↓
○ Салмонеллт	16	1.2	21	1.5	31.2↑
○ Ёлом	9	0.7	10	0.7	11.1↑
○ Улаанууд	-	-	-	-	-
○ Балнад	-	-	-	-	-
○ Гар, хөл, амны өвчин	164	11.9	140	9.9	-14.6↓
○ Хоолны хордлого	21	1.5	63	4.4	3.0*↑
○ Бруцеллёз	-	0.1	1	0.1	100.0↑
Халдварт өвчин:	469	34.2	470	33.2	0.2↑
○ Тэмбүү	172	12.6	172	12.1	0.0
○ Заг хүйтэн	83	6.0	98	6.9	18.1↑
○ Шинээр илэрсэн сүрьеэ	152	11.1	134	9.5	-11.8↓
○ Мөөгөнцөр	-	-	-	-	-
○ Трихомониаз	62	4.5	66	4.7	6.5↑

\*-дахин

Өнгөрсөн оны мөн үеэс 10.0 мянган хүн тутамд цочмог халдварт өвчнөөр өвчилсөн хүний тоо 4 продицимилээр, халдварт өвчнөөр өвчилсөн хүний тоо 1.0 продицимилээр буурсан эерэг үзүүлэлттэй байна. Нийт халдварт өвчний гаралтын нийслэлийн дүнд эзлэх хувь 8.5 байна.

Зураг 6. Халдварт өвчний гаралт



Цочмог халдварт өвчнөөр өвчлөгсдийн дотор хамгийн өндөр үзүүлэлттэй нь салхин цэцэг өвчин бөгөөд 499 тохиолдол гарч, 10.0 мянган хүн тутмын 35 нь энэ өвчнөөр өвчилж байна. Мөн цусан суулга өвчний 343 тохиолдол гарч, 10.0 мянган хүн тутмын 24.2 нь энэ өвчнөөр өвчилжээ. Өнгөрсөн оны мөн үеэс ёлом 1 (11.1%), улаан эсэргэнэ 9 (15.8%), сальмонелёз 5 (31.2%), Бруцеллёз 1 (100.0%), хоолны хордлого 42 (3.0 дахин) тохиолдлоор өсөж, харин цусан суулга 91 (21.0%), гар хөл амны өвчин 24 (14.6%), гепатит 16 (48.5%), гахайн хавдар 25 (83.3%) тохиолдлоор тус тус буурчээ.

Халдварт өвчнөөс хамгийн өндөр үзүүлэлттэй нь тэмбүү өвчин бөгөөд 10.0 мянган хүн тутмын 12 нь энэ өвчинөөр өвчилж байна. Мөн 9 нь сүрьеэ, 7 нь заг хүйтэн, 5 нь трихомониаз өвчнөөр өвчилсөн байна. Өнгөрсөн оны мөн үеэс сүрьеэ 11.8 хувиар буурч, заг хүйтэн 18.1 хувиар, трихомониаз 6.5 хувиар өссөн сөрөг үзүүлэлттэй байна.

### Эрүүл мэндийн төвийн мэдээ

Дүүргийн Эрүүл мэндийн төвийн мэдээгээр оны эхний 11 сард нийт 644.8 мянган үзлэг хийснээс урьдчилан сэргийлэх чиглэлээр 257.2 мянган (40.0%) үзлэг, өвчний учир 227.9 мянган (35.3%) үзлэг, бусад чиглэлээр 159.7 мянган (24.7%) үзлэг хийгджээ. Мөн осол гэмтлийн өвчлөлийн 7 үзлэг хийгдсэн байна.



### НИЙГМИЙН ХАЛАМЖ

2019 оны эхний 11 сард дүүргийн нийгмийн халамжийн үйлчилгээнд зарцуулахаар улс, орон нутгийн төсвөөс халамжийн санд нийт 17.4 тэрбум төгрөг төвлөрч, өнгөрсөн оны мөн үеэс халамжийн сангийн орлого 2 тэрбум төгрөгөөр (13.2%) өсжээ.

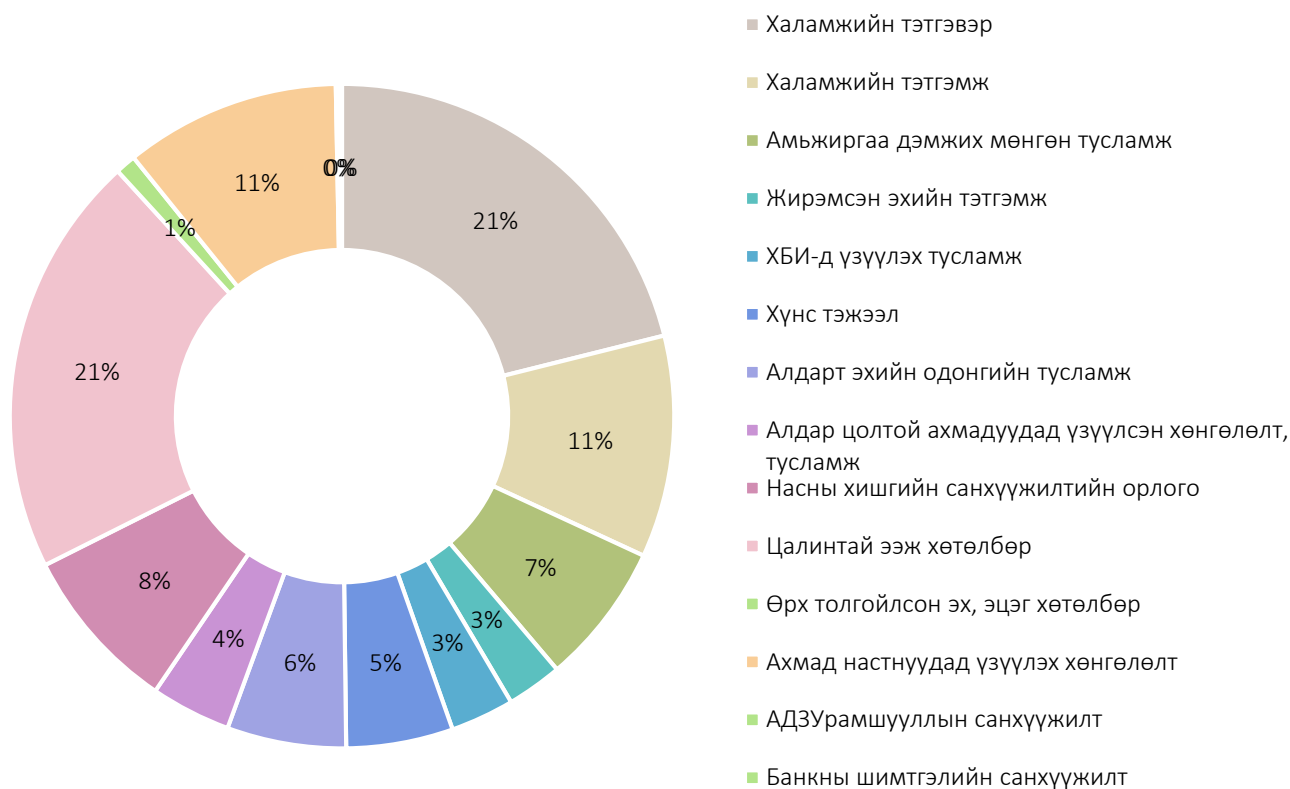
Төвлөрсөн нийт орлогын 99.6 хувийг халамжийн сангийн орлого, 0.1 хувийг хүүгийн орлого, 0.1 хувийг буцаасан орлого, 0.2 хувийг бусад орлого тус тус эзэлж байна. Халамжийн сангийн орлогын 94.8 хувь нь улсын төсвөөс 5.2 хувь нь орон нутгийн төсвөөс төвлөрсөн байна.

Хүснэгт 10. Нийгмийн халамжийн үйлчилгээний орлого, халамжийн төрлөөр

Үзүүлэлт	Орлого (мян.төг)
<b>эхний үлдэгдэл</b>	<b>160 264.8</b>
o Алдарт эхийн одонгийн тусламж	684.1
o Алдар цолтой ахмадуудад үзүүлсэн хөнгөлөлт, тусламж	29 731.7
o Насны хишиг	6 684.3
o Цалинтай ээж хөтөлбөр	111.2
o Өрх толгойлсон эх, эцэг хөтөлбөр	2 689.7
o Ахмад настнуудад үзүүлэх хөнгөлөлт	40 391.4
o Нийгмийн халамжийн сан	339.1
o Жирэмсэн болон нярай, хөхүүл хүүхэдтэй эхчүүдийн мөнгөн тэтгэмж	5 850.2
o ОНОТХүйлчилгээний харилцах	50 689.0
o Хүнс тэжээл хөтөлбөрийн дансны харилцах	23 094.1
<b>НИЙТ ОРЛОГО</b>	<b>17 408 466.2</b>
<b>НИЙГМИЙН ХАЛАМЖИЙН САНГИЙН ОРЛОГО</b>	<b>17 337 885.6</b>
<b>Улсын төсөв</b>	<b>16 437 266.3</b>
o Халамжийн тэтгэвэр	3 476 588.0
o Халамжийн тэтгэмж	1 776 555.5
o Амьжиргаа дэмжих мөнгөн тусламж	1 126 949.8
o Жирэмсэн эхийн тэтгэмж	450 166.0
o ХБИ-д үзүүлэх тусламж	506 676.0
o Хүнс тэжээл /Улсын төсөв/	859 560.0
o Алдарт эхийн одонгийн тусламж	958 400.0
o Алдар цолтой ахмадуудад үзүүлсэн хөнгөлөлт, тусламж	640 000.0
o Насны хишгийн санхүүжилтийн орлого	1 337 940.0
o Цалинтай ээж хөтөлбөр	3 381 560.0
o Өрх толгойлсон эх, эцэг хөтөлбөр	158 480.0
o Ахмад настнуудад үзүүлэх хөнгөлөлт	1 721 866.0
o АДЗУрамшууллын санхүүжилт	33 250.0
o Банкны шимтгэлийн санхүүжилт	9 275.0
<b>Орон нутгийн төсөв</b>	<b>900 619.3</b>
o Халамжийн сангийн санхүүжилт	757 019.3
o Жирэмсэн болон нярай, хөхүүл хүүхэдтэй эхчүүдийн мөнгөн тэтгэмж	15 000.0
o ОНОТХүйлчилгээний санхүүжилтийн орлого	128 600.0
<b>ХҮҮГИЙН ОРЛОГО</b>	<b>24 174.6</b>
<b>Улсын төсөв</b>	<b>20 734.7</b>
o Халамжийн тэтгэвэр	2 550.3
o Халамжийн тэтгэмж	882.7
o Амьжиргаа дэмжих мөнгөн тусламж	763.0
o Жирэмсэн эхийн тэтгэмж	1 113.5
o ХБИ-д үзүүлэх тусламж	4 953.8
o Хүнс тэжээл (Улсын төсөв)	1 102.7
o Алдарт эхийн одонгийн сангийн үлдэгдэл хадгалуулсны банкны хүүгийн орлого	1 125.3
o Алдар цолтой ахмадуудад үзүүлсэн хөнгөлөлт, тусламж сангийн үлдэгдэл хадгалуулсны банкны ХО	1 876.1
o Насны хишгийн үлдэгдэл хадгалуулсны банкны хүүгийн орлого	1 745.2
o Цалинтай ээж хөтөлбөрийн хүүгийн орлого	1 299.1
o Өрх толгойлсон эх, эцэг хөтөлбөрийн хүүгийн орлого	35.1
o Ахмад настнуудад үзүүлэх хөнгөлөлт хүүгийн орлого	3 287.9
<b>Орон нутгийн төсөв</b>	<b>3 439.9</b>
o Халамжийн сангийн үлдэгдэл хадгалуулсны банкны хүүгийн орлого	1 450.4
o Жирэмсэн болон нярай, хөхүүл хүүхэдтэй эхчүүдийн мөнгөн тэтгэмж банкны хүүгийн орлого	166.5
o ОНОТХаламжийн мөнгөний үлдэгдэл хадгалуулсны банкны хүүгийн орлого	1 823.0
<b>БУЦААСАН ОРЛОГО</b>	<b>19 537.0</b>
o Улсын төсөв	16 580.1
o Орон нутгийн төсөв	2 956.9
<b>БУСАД ОРЛОГО</b>	<b>26 869.0</b>



Зураг 7. Халамжийн сангийн улсын төсвийн орлогын бүтэц, хувиар



Дүүргийн ХХҮХ-ээр оны эхний 11 сард нийт 133362 хүн үйлчлүүлж, 17.1 тэрбум төгрөгийн тэтгэвэр, тэтгэмж, хөнгөлөлт, тусламж олгогджээ. Улсын төсвөөс олгосон тэтгэвэр, тэтгэмжийн 3387.3 (20.7%) сая төгрөгийг халамжийн тэтгэвэр, 1783.7 (10.9%) сая төгрөгийг халамжийн тэтгэмж, 11197.8 (68.4%) сая төгрөгийг амьжиргаа дэмжих мөнгөн тусламж эзэлж байна.

Нийгмийн халамжийн сангаас нийт 2034 хүнд халамжийн тэтгэвэр, 2627 хүнд тэтгэмж, 95133 хүнд мөнгөн тусламжийг олгожээ.

Хүснэгт 11. Нийгмийн халамжийн сангийн зарцуулалт, халамжийн төрлөөр

Үзүүлэлт	Хүний тоо	Гүйцэтгэл (мян.төг)
<b>НИЙТ ЗАРДЛЫН ДҮН</b>	<b>133 362</b>	<b>17 088 957.7</b>
<b>УЛСЫН ТӨСВИЙН ЗАРЦУУЛАЛТ</b>	<b>99 794</b>	<b>16 368 810.8</b>
<b>Халамжийн тэтгэвэр</b>	<b>2 034</b>	<b>3 387 322.3</b>
o Ахмад настны тэтгэвэр	222	346 516.3
o Хөдөлмөрийн чадвараа 50-69% алдсан ХБИ	464	732 304.3
o Хөдөлмөрийн чадвараа 70-с дээш алдсан ХБИ	781	1 324 440.6
o 16 насанд хүрсэн одой иргэний тэтгэвэр	11	18 070.9
o Тэжээгч нас барсан 18 хүртлэх насны хүүхдийн тэтгэвэр	556	965 990.2
<b>Халамжийн тэтгэмж</b>	<b>2 627</b>	<b>1 783 676.9</b>
o Ахмад настныг асарч байгаа иргэнд олгох тэтгэмж	1 414	861 832.3
o Байнгын асаргаа шаардлагатай, эмнэлгийн хяналтад байдаг хөгжлийн бэрхшээлтэй 18 хүртэлх насны хүүхдийг асарч байгаагийн улмаас хөдөлмөр эрхлэдэггүй хөдөлмөрийн насны иргэн	429	374 714.2
o Байнгын асаргаа шаардлагатай, эмнэлгийн хяналтад байдаг хөгжлийн бэрхшээлтэй 18-аас дээш насны хүнийг асарч байгаагийн улмаас хөдөлмөр эрхлэдэггүй хөдөлмөрийн насны иргэн	650	433 334.6
o Бүтэн өнчин хүүхдийг үрчлэн авсан болон асран хамгаалж харгазан дэмжиж байгаа иргэнд олгох тэтгэмж	116	100 410.1
o Гэр бүлийн тухай хуулийн 25.5-д заасан болон хүчирхийллийн улмаас хамгаалалт шаардлагатай болсон хүүхдийг мөн хуулийн 74 дүгээр зүйлд заасны дагуу гэр бүлдээ авч асрамжилж байгаа иргэнд олгох тэтгэмж	13	11 144.0
o Тэжээн тэтгэх хүүхэдгүй, төрөл садангийн хүнгүй, ганц бие ахмад настан болон хөгжлийн бэрхшээлтэй ганц бие иргэнийг гэр бүлдээ авч асрамжилж байгаа иргэн	5	2 241.7
<b>Амьжиргаа дэмжих мөнгөн тусламж</b>	<b>95 133</b>	<b>11 197 811.6</b>
o 2 ихэр хүүхэд төрүүлж эсэн мэнд өсгөж байгаа өрх, иргэнд олгох тэтгэмж	45	84 000.0
o 16 хүртэлх насны байнгын асаргаа шаардлагатай хүүхдэд олгох мөнгөн тэтгэмж	427	691 231.0
o Байнгын асаргаа шаардлагатай 16-с дээш насны иргэн	1 891	345 936.0
o 4 хүртлэх насны 3 ба түүнээс дээш ихэр хүүхэд төрүүлж эсэн мэнд өсгөж байгаа өрх , иргэнд олгох тэтгэмж /хүүхэд тус бүр/	1	9 000.0
o Жирэмсэн эхийн тэтгэмж / 2219	3 428	439 415.2
o ХБИ-д үзүүлэх тусламж / 7000	28 454	464 887.3
o Хүнс тэжээл / 8301 /Улсын төсөв/	28 454	862 952.0
o Алдарт эхийн одонгийн тусламж / 2217, 2218, 2300	7 391	935 240.0
o Алдар цолтой ахмадуудад үзүүлсэн ... / 6000	356	641 425.0
o Насны хишиг / 2403 - 2406	7 678	1 215 480.0
o Цалинтай ээж хөтөлбөр / 2226	8 074	3 184 789.4
o Өрх толгойлсон эх, эцэг хөтөлбөр / 2227	295	253 998.0
o Ахмад настнуудад үзүүлэх хөнгөлөлт / 5000	8 639	2 056 735.7
o Амьжиргааг дэмжих зөвлөлийн гишүүн ... / 2401-2402		12 722.0
<b>ОРОН НУТГИЙН ТӨСВИЙН ЗАРЦУУЛАЛТ</b>	<b>82</b>	<b>97 300.0</b>
<b>Нийгмийн халамжийн сан</b>	<b>71</b>	<b>82 800.0</b>
o 18 нас хүрээгүй байхдаа бүтэн өнчин болсон 18-24 насны иргэн	21	25 200.0
o Гэнэтийн аюул, ослын улмаас орон гэргүй болсон өрх	32	38 400.0
o Хорих ангиас суллагдсан өөрийн гэр оронгүй иргэн	16	16 800.0
o Нийгмийн халамжийн дэмжлэг туслалцаа зайлшгүй шаардлагатай, 4 ба түүнээс дээш 18 хүртэлх насны хүүхэдтэй, гэр оронгүй, өрх толгойлсон иргэн	2	2 400.0
<b>ОНОТХҮҮЙЛЧИЛГЭЭНИЙ ХАРИЛЦАХ</b>	<b>11</b>	<b>14 500.0</b>
o Нийгмийн халамжийн дэмжлэг туслалцаа зайлшгүй шаардлагатай НХТХууль 3.1.2, 18.2-т заасан өрх, иргэнийг нийгэмшүүлэх, хамт олны бүлэг бүрдүүлэх, орлогын эх үүсвэртэй болгох төсөл хэрэгжүүлэх, амьдрах ухаанд сургах зардал	11	14 500.0
<b>БАНКНЫ ШИМТГЭЛ</b>	-	<b>6 853.4</b>
<b>ОЛГОГДООГҮЙ МӨНГӨНИЙ ЗАРЦУУЛАЛТ</b>	<b>33 486</b>	<b>540 531.1</b>
o Улсын төсөв	29 597	200 880.0
o Орон нутгийн төсөв	3 889	339 651.1
<b>ТӨСӨВТ ТӨВЛӨРҮҮЛЭХ</b>	-	<b>75 462.4</b>
<b>ЭЦСИЙН ҮЛДЭГДЭЛ</b>	-	<b>479 573.0</b>

Орон нутгийн төсвөөс нийт 82 хүнд, үүнээс 25.2 (25.9%) сая төгрөгийг 18 нас хүрээгүй байхдаа бүтэн өнчин болсон 18-24 насны иргэн, 38.4 (39.5%) сая төгрөгийг гэнэтийн аюул, ослын улмаас орон гэргүй болсон өрх, 16.8 (17.3%) сая төгрөгийг хорих ангиас суллагдсан өөрийн гэр оронгүй иргэн, 2.4 (2.5%) сая төгрөгийг нийгмийн халамжийн дэмжлэг тусалцаа зайлшгүй шаардлагатай, 4 ба түүнээс дээш 18 хүртэлх насны хүүхэдтэй, гэр оронгүй, өрх толгойлсон иргэнд, нийгмийн халамжийн сангаас нийт 82.8 (85.1%) сая төгрөгийн тэтгэмж тусламжийг олгожээ.

Зураг 8. Олгосон тэтгэвэр, тэтгэмж, халамжийн төрлөөр



Халамжийн сангаас олгосон амьжиргаа дэмжих мөнгөн тусламж тусламжийн 84.0 (0.7%) сая төгрөгийг 2 ихэр хүүхэд төрүүлж эсэн мэнд өсгөж байгаа өрх, иргэнд олгох тэтгэмж, 691.2 (6.2%) сая төгрөгийг 16 хүртэлх насны байнгын асаргаа шаардлагатай хүүхдэд олгох мөнгөн тэтгэмж, 345.9 (3.1%) сая төгрөгийг байнгын асаргаа шаардлагатай 16-с дээш насны иргэн, 9.0 (0.1%) сая төгрөгийг 4 хүртэлх насны 3 ба түүнээс дээш ихэр хүүхэд төрүүлж эсэн мэнд өсгөж байгаа өрх, иргэнд олгох тэтгэмж /хүүхэд тус бүр/ 439.4 (3.9%) сая төгрөгийг жирэмсэн эхийн тэтгэмж, 464.9 (4.2%) сая төгрөгийг хөгжлийн бэрхшээлтэй иргэний тусламж, 863.0 (7.7%) сая төгрөгийг хүнс тэжээл, 935.2 (8.4%) сая төгрөгийг алдарт эхийн одонгийн тусламж, 641.4 (5.7%) сая төгрөгийг алдар цолтой ахмадуудад үзүүлсэн хөнгөлөлт, 1215.5 (10.8%) сая төгрөгийг насны хишиг, 3184.8 (28.4%) цалинтай ээж хөтөлбөр, 254.0 (2.3%) сая төгрөгийг өрх толгойлсон эх эцэг хөтөлбөр, 2056.7 (18.4%) сая төгрөгийг ахмад настанд үзүүлэх хөнгөлөлт, 12.7 (0.1%) сая төгрөгийг амьжиргаа дэмжих зөвлөлийн гишүүдэд тус тус зарцуулжээ.



## ГЭМТ ХЭРЭГ

Дүүргийн хэмжээнд оны эхний 11 сард цагдаагийн 1-р хэлтэст 1859, 2-р хэлтэст 1181, нийт 3040 гэмт хэрэг бүртгэгдсэн нь өмнөх оны мөн үеэс 731 хэргээр (19.4%) буурсан эерэг үзүүлэлттэй байна.

Гэмт хэргийн илрүүлэлт дүүргийн хэмжээнд 35.9 хувьтай байгаа нь өмнөх оны мөн үеийнхээс 11.6 пунктээр өсжээ.

Зураг 9. Гэмт хэргийн гаралт 1,2-р хэлтэс

Гэмт хэргийн гаралтын 61.2 хувь нь 1-р хэлтэст, 38.8 хувь нь 2-р хэлтэст гарч, өнгөрсөн оны мөн үеэс 1-р хэлтэст гарсан гэмт хэрэг 180 хэргээр (8.8%), 2-р хэлтэст 551 хэргээр (31.8%) буурсан эерэг дүнтэй байна.



Бүртгэгдсэн нийт гэмт хэргийн 0.6 хувийг хүний амьд явах эрхийн эсрэг, 22.3 хувийг хүний эрүүл мэнд, халдашгүй байдлын эсрэг, 0.7 хувийг хүний бэлгийн эрх чөлөө халдашгүй байдлын эсрэг, 30.7 хувийг өмчлөх эрхийн эсрэг, 2.6 хувийг дээрэм, 20.9 хувийг залилан, 0.1 хувийг олон нийтийн амгалан тайван байдал алдагдуулах, 2.4 хувийг авто тээврийн хэрэгсэл хөдөлгөөний аюулгүй байдал, ашиглалтын журам зөрчсөн, 19.7 хувийг бусад гэмт хэрэг тус тус эзэлж байна.

Хүснэгт 12. Бүртгэгдсэн гэмт хэрэг, төрлөөр

Төрөл	Хэрэг бүртгэл				Өсөлт, бууралт	
	2018 XI	2019 XI	Үүнээс:		Тоо	Хувь
			1-р хэлтэс	2-р хэлтэс		
<b>Нийт</b>	<b>3 771</b>	<b>3 040</b>	<b>1 859</b>	<b>1 181</b>	<b>-731↓</b>	<b>-19.4↓</b>
Хүний амьд явах эрхийн эсрэг	36	19	7	12	-17↓	-47.2↓
○ Хүнийг алах	8	9	1	8	1↑	12.5↑
○ Хүнийг амиа хорлох нөхцөл байдалд хүргэх	28	10	6	4	19↑	82.6↑
Хүний эрүүл мэнд халдашгүй байдлын эсрэг	679	679	484	195	-	-
Хүний бэлгийн эрх чөлөө халдашгүй байдлын эсрэг	21	21	5	16	-	-
Өмчлөх эрхийн эсрэг	1419	933	369	564	-486↓	-34.2↓
○ Иргэдийн өмчийн	1203	862	313	549	-341↓	-28.3↓
○ Авто тээврийн хэрэгслийн	17	10	1	9	-7↓	-41.2↓
○ Халаасны	195	61	55	6	-134↓	-68.7↓
○ Малын хулгай	4	-	-	-	-4↓	-100.0↓
Дээрэм	206	80	51	29	-126↓	-61.2↓
Залилан	805	634	495	139	-171↓	-21.2↓
Олон нийтийн амгалан тайван байдал алдагдуулах	8	4	2	2	-4↓	-50↓
Авто тээврийн хэрэгсэл хөдөлгөөний аюулгүй байдал, ашиглалтын журам зөрчих	22	72	36	36	50↑	227.3↑
Бусад	575	598	410	188	23↑	4↑

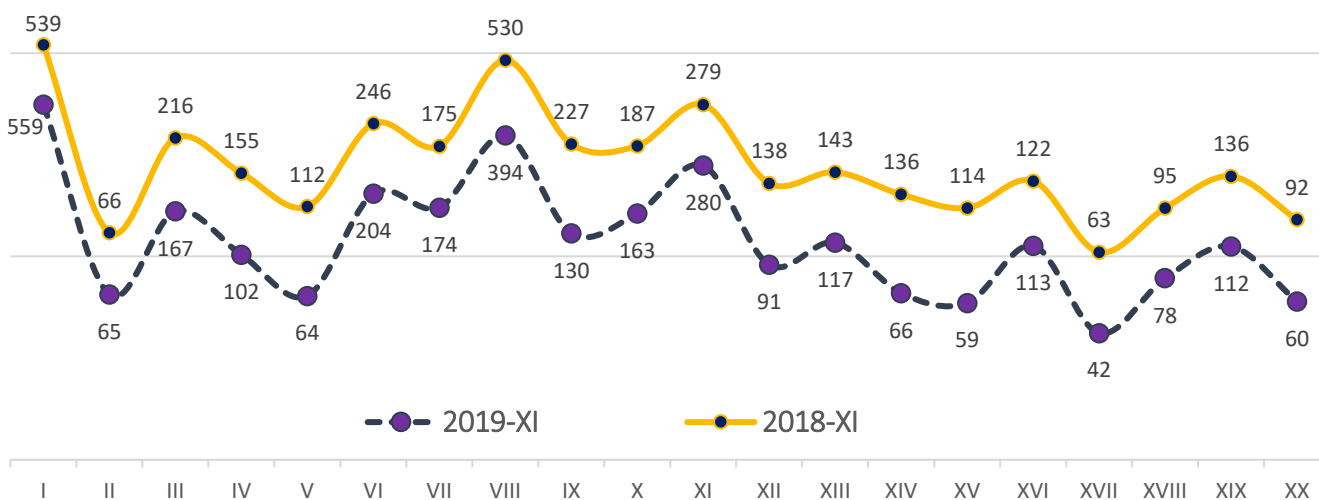
Нийт гэмт хэргийн дийлэнх буюу 51.5 хувийг хулгай болон залилангийн гэмт хэрэг эзэлж байна. Бүртгэгдсэн хулгайн гэмт хэргийн 92.4 хувийг иргэдийн өмч, 1.1 хувийг авто тээврийн хэрэгслийн, 6.5 хувийг халаасны хулгайн гэмт хэрэг эзэлж байна.

Хүснэгт 13. Бүртгэгдсэн гэмт хэрэг, хороогоор

Хороо	Хүний амьд явах эрхийн	Үүнээс:		Хүний эрүүл мэнд халдашгүй байдлын эсрэг	Хүний бэлгийн эрх чөлөө	Өмчлөх эрхийн эсрэг	Үүнээс:			Дээрэм	Залилан	Олон нийтийн амгалан	АТХХАБАЖЗ*	Бусад	БҮГД	Өсөлт, бууралт, %-иар	
		Хүнийг алах	Хүнийг амиа хорлох				Иргэдийн өмчийн	Авто тээврийн хэрэгслийн	Халаасны								
1-р хэлтэс	I	2	-	2	138	-	102	79	-	23	9	167	-	17	124	559	3.7↑
	II	-	-	-	14	-	9	9	-	-	1	14	-	1	26	65	-1.5↓
	III	1	-	1	48	-	44	38	-	6	6	46	-	-	22	167	-22.7↓
	IV	-	-	-	28	-	27	24	-	3	2	15	-	2	28	102	-34.2↓
	V	-	-	-	13	-	14	13	-	1	2	19	-	1	15	64	-42.9↓
	VI	-	-	-	40	1	33	28	-	5	7	75	-	4	44	204	-17.1↓
	VII	-	-	-	37	-	27	24	-	3	7	39	-	3	61	174	-0.6↓
	VIII	2	-	2	105	2	88	75	-	13	13	105	1	6	72	394	-25.7↓
	IX	2	1	1	61	2	25	23	1	1	4	15	1	2	18	130	-42.7↓
2-р хэлтэс	X	-	-	-	29	2	45	41	3	1	5	40	-	3	39	163	-12.8↓
	XI	2	2	-	39	3	88	87	-	1	11	44	-	5	88	280	0.4↑
	XII	1	1	-	17	1	50	48	1	1	1	12	-	4	5	91	-34.1↓
	XIII	3	1	2	28	1	49	46	1	2	4	13	2	7	10	117	-18.2↓
	XIV	-	-	-	17	2	30	30	-	-	2	5	-	5	5	66	-51.5↓
	XV	-	-	-	9	2	32	32	-	-	1	5	-	3	7	59	-48.2↓
	XVI	4	2	2	16	7	69	68	1	-	2	7	-	4	10	113	-7.4↓
	XVII	-	-	-	5	-	26	26	-	-	2	1	-	1	7	42	-33.3↓
	XVIII	-	-	-	13	3	45	42	3	-	-	8	-	1	8	78	-17.9↓
	XIX	-	-	-	13	-	90	89	-	1	-	-	-	1	8	112	-17.6↓
	XX	2	2	-	9	1	40	40	-	-	1	4	-	2	1	60	-34.8↓
<b>Бүгд</b>	<b>19</b>	<b>9</b>	<b>10</b>	<b>679</b>	<b>21</b>	<b>933</b>	<b>862</b>	<b>10</b>	<b>61</b>	<b>80</b>	<b>634</b>	<b>4</b>	<b>72</b>	<b>598</b>	<b>3040</b>	<b>-19.4↓</b>	

АТХХАБАЖЗ\*-Авто тээврийн хэрэгсэл хөдөлгөөний аюулгүй байдал, ашиглалтын журам зөрчих

Зураг 10. Бүртгэгдсэн гэмт хэрэг, хороогоор





Дүүргийн гэмт хэргийн дийлэнх нь 1-р хэлтсийн харьяа хотын төвийн 1-р хороонд 559 (18.4%), 8-р хороонд 394 (13.0%) хэрэг гарсан байна.

Мөн залилангийн хэргийн 54.7 хувь нь 1, 6, 8-р хороодод, хүний эрүүл мэнд халдашгүй байдлын эсрэг хэргийн 35.8 хувь нь 1, 8-р хороодод буюу 1-р хэлтсийн харьяа нутаг дэвсгэрт хамгийн их гарчээ.



## ОНЦГОЙ БАЙДЛЫН МЭДЭЭ

Оны эхний 11 сард дүүргийн нутаг дэвсгэрт объектын гал түймрийн 122, хогны 96, өнжмөл өвсний 56, үерийн 1, нийт 275 тохиолдол гарч, өмнөх оны мөн үеэс 44 тохиолдлоор (19.0%) өссөн үзүүлэлттэй байна. Бүртгэгдсэн гал түймрийн 44.3 хувийг объектын, 35.0 хувийг хогны, 20.3 хувийг өнжмөл өвс шатсан, 0.4 хувийг үерийн дуудлага тус тус эзэлж байна.

Хүснэгт 14. Бүртгэгдсэн гал түймэр, үер усны дуудлага хороогоор

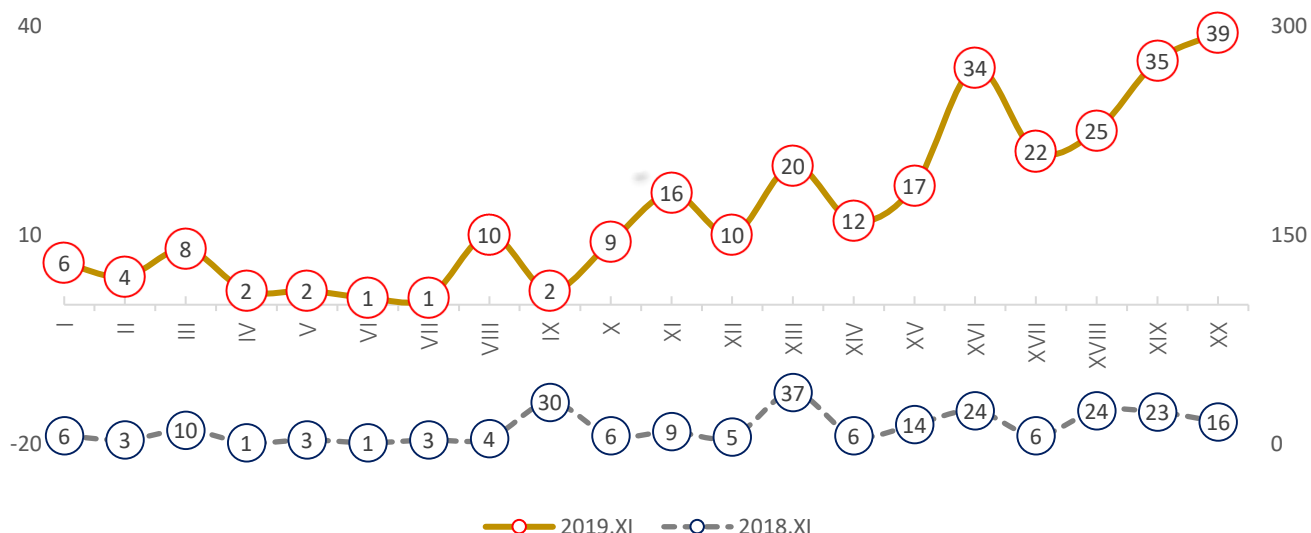
Хороо	2018 XI					2019 XI				
	Гал түймэр			Үер	Бүгд	Гал түймэр			Үер	Бүгд
	Объектын	Хог	Өнжмөл өвс			Объектын	Хог	Өнжмөл өвс		
I	5	-	-	1	6	1	5	-	-	6
II	1	-	-	2	3	-	4	-	-	4
III	8	2	-	-	10	1	7	-	-	8
IV	1	-	-	-	1	-	1	1	-	2
V	-	2	-	1	3	-	2	-	-	2
VI	1	-	-	-	1	-	1	-	-	1
VII	3	-	-	-	3	1	-	-	-	1
VIII	2	-	-	2	4	2	8	-	-	10
IX	-	1	-	29	30	2	-	-	-	2
X	2	1	-	3	6	5	4	-	-	9
XI	7	2	-	-	9	11	5	-	-	16
XII	3	2	-	-	5	8	1	1	-	10
XIII	11	3	-	23	37	13	7	-	-	20
XIV	2	-	1	3	6	8	2	2	-	12
XV	10	2	1	1	14	6	9	2	-	17
XVI	14	4	2	4	24	21	6	7	-	34
XVII	4	1	-	1	6	7	9	5	1	22
XVIII	11	3	1	9	24	11	8	6	-	25
XIX	13	7	3	-	23	12	9	14	-	35
XX	11	-	1	4	16	13	8	18	-	39
Бүгд	109	30	9	83	231	122 <sup>↑</sup>	96 <sup>↑</sup>	56 <sup>↑</sup>	1 <sup>↓</sup>	275 <sup>↑</sup>

*Хөх-Байшин хороолол*

*Ногоон-Гэр хороолол*

Өнгөрсөн оны мөн үетэй харьцуулахад объектын түймэр 13 тохиолдлоор (11.9%), хог шатсан болон өнжмөл өвсний түймэр 113 тохиолдлоор (3.2-6.2 дахин) өссөн сөрөг, үерийн дуудлага 82 (98.8%) тохиолдлоор буурсан эерэг үзүүлэлттэй байна.

Зураг 11. Хороодод бүртгэгдсэн гал түймэр



Хүснэгт 15. Бүртгэгдсэн дуудлага, өмчийн хэлбэрээр

Үзүүлэлт	Нийт	Үүнээс:				
		Төр	ААНБ	Иргэний амины өмч	Худал дуудлага	Бусад (хог, өнжмөл өвс)
2018 XI	233	-	5	126	7	95
2019 XI	260	-	4	109	3	144
Өсөлт, бууралт, %-иар	11.6 <sup>↑</sup>	-	-20.0 <sup>↓</sup>	-13.5 <sup>↓</sup>	57.1 <sup>↓</sup>	51.6 <sup>↑</sup>

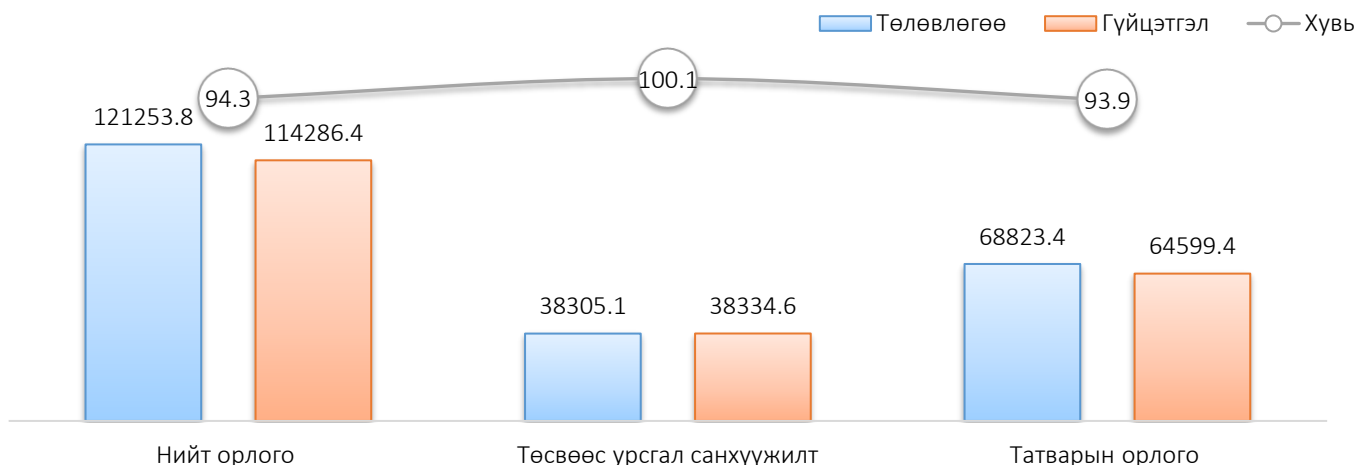
Бүртгэгдсэн гал түймрийн 4 (1.5%) нь аж ахуйн нэгж, байгууллагад, 109 (41.9%) нь иргэдийн амины өмчид гарчээ. Мөн худал дуудлага 3(1.2%), хог, өнжмөл өвсний дуудлага 144 (55.4%) бүртгэгдсэн байна.



### ТӨСӨВ

Дүүргийн төсвийн нийт орлого оны эхний 11 сард 114.3 тэрбум төгрөг болж, орлогын төлөвлөгөө 94.3 хувиар биелсэн нь өнгөрсөн оны мөн үеэс 28.0 пунктээр буурчээ. Төсвийн нийт орлогын 57.8 хувийг урсгал орлого, 8.2 хувийг үндсэн болон туслах үйл ажиллагааны орлого, 0.4 хувийг орон нутгийн хөгжлийн сангийн санхүүжилт, 33.6 хувийг төсвийн урсгал санхүүжилт тус тус эзэлж байна. Урсгал орлогын 97.7 хувийг татварын орлого, 2.3 хувийг татварын бус орлого бүрдүүлж байна.

Зураг 12. Төсвийн орлого, сая төгрөг



Хүснэгт 16. Дүүргийн төсвийн нийт орлого, сая төгрөг

Үзүүлэлт	Төлөвлөгөө	Гүйцэтгэл	Биелэлт	
			Хувь	Зөрүү
<b>Нийт орлогын дүн</b>	<b>121253.8</b>	<b>114286.4</b>	<b>94.3</b>	<b>-6967.4</b>
Төсвөөс урсгал санхүүжилт	38305.1	38334.6	100.1	29.5
Урьд оны үлдэгдэл	-	-	-	-
Орон нутгийн хөгжлийн сангийн санхүүжилт	516.2	477.6	92.5	-38.6
Үндсэн үйл ажиллагааны орлого	11039.7	9315.8	84.4	-1723.9
Туслах үйл ажиллагааны орлого	1.3	65.0	54.2*	63.7
<b>Нийт орлого</b>	<b>71391.5</b>	<b>66093.4</b>	<b>92.6</b>	<b>-5298.1</b>
<b>Урсгал орлого</b>	<b>71391.5</b>	<b>66093.4</b>	<b>92.6</b>	<b>-5298.1</b>
<b>Татварын орлого</b>	<b>68823.4</b>	<b>64599.4</b>	<b>93.9</b>	<b>-4224.0</b>
<b>Хүн амын орлогын албан татвар</b>	<b>58054.4</b>	<b>56624.4</b>	<b>97.5</b>	<b>-1430.0</b>
o Үйл ажиллагааны орлогын албан татвар	7643.4	5639.2	73.8	-2004.2
o Иргэдийн хадгаламжийн хүүгийн орлого	28601.0	25536.6	89.3	-3064.4
o Нэр зааснаас бусад	19116.0	25173.4	131.7	6057.4
o Хөрөнгийн орлого	2694.0	275.2	10.2	-2418.8
Өмчийн татвар (буу)	60.9	54.2	89.0	-6.7
Бусад төлбөр хураамж	10708.1	7920.8	74.0	-2787.3
o Улсын тэмдэгтийн хураамж	8851.5	6171.1	69.7	-2680.4
o Хог хаягдлын хураамж	1856.6	1749.7	94.2	-106.9
o Бусад татвар	-	-	-	-
<b>Татварын бус орлого</b>	<b>2568.1</b>	<b>1494.0</b>	<b>58.2</b>	<b>-1074.1</b>
o Торгуулийн орлого	2508.6	1427.7	56.9	-1080.9
o Бусад нэр заагдаагүй орлого	-	-	-	-
o Төсөвт газрын өөрийн орлого	59.5	66.3	111.4	6.8

\*-дахин

Тайлант хугацаанд татварын орлого 64.6 тэрбум төгрөгт хүрч, төлөвлөгөө 93.9 хувиар биелсэн бөгөөд татварын орлогын дийлэнх буюу 87.7 хувь нь хүн амын орлогын албан татвар, 12.3 хувь нь өмчийн татвар болон бусад төлбөр хураамжаас бүрдэж байна.

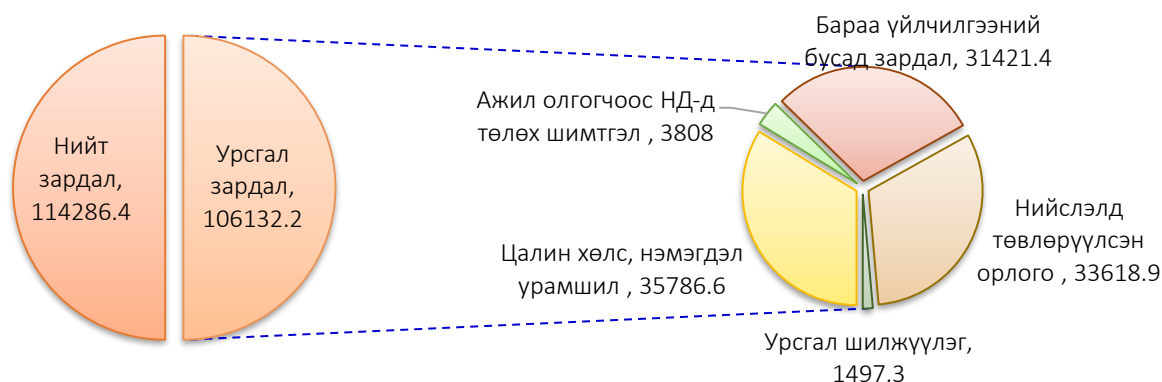
Хүснэгт 17. Дүүргийн төсвийн нийт зардал, сая төгрөг

Төсвийн зардлын нэр төрөл	Төлөвлөгөө	Гүйцэтгэл	Хувь	Зөрүү
<b>Нийт зардлын дүн</b>	<b>121 253.8</b>	<b>114 286.4</b>	<b>94.3</b>	<b>-6 967.4</b>
<b>Урсгал зардлын дүн</b>	<b>108 943.8</b>	<b>106 132.2</b>	<b>97.4</b>	<b>-2 811.6</b>
<b>Бараа үйлчилгээний зардал</b>	<b>107 104.7</b>	<b>104 634.9</b>	<b>97.7</b>	<b>-2 469.8</b>
Цалин хөлс нэмэгдэл урамшил	38 846.6	35 786.6	92.1	-3 060.0
Ажил олгогчоос НД-д төлөх шимтгэл	4 259.4	3 808.0	89.4	-451.4
Бараа үйлчилгээний бусад зардал	26 909.8	31 421.4	116.8	4 511.6
○ Бичиг хэрэг	208.8	153.9	73.7	-54.9
○ Гэрэл цахилгаан	1 756.4	1 488.2	84.7	-268.2
○ Түлш халаалт	1 569.7	1 296.8	82.6	-272.9
○ Тээвэр, шатахуун	85.3	76.5	89.7	-8.8
○ Шуудан холбоо	187.3	138.7	74.1	-48.6
○ Цэвэр, бохир ус	739.5	579.2	78.3	-160.3
○ Бусад	22 362.8	27 688.1	123.8	5 325.3
Нийслэлд төвлөрүүлсэн орлого	37 088.9	33 618.9	90.6	-3 470.0
Урсгал шилжүүлэг	1 839.1	1 497.3	81.4	-341.8
Хөрөнгийн зардал	12 310.0	8 154.2	66.2	-4 155.8
Татаас	4 825.3	3 134.3	65.0	-1 691.0
Харилцах дансны үлдэгдэл	-	-	-	-

Төсвийн нийт зардал 114.3 тэрбум төгрөг байгаа нь төлөвлөсөн хэмжээнээс 7.0 тэрбум төгрөгөөр (5.7%) бага зарцуулсан байна. Нийт зардлын 92.9 хувийг урсгал зардал, 7.1 хувийг татаасын зардалд зарцуулжээ. Харин урсгал зардлын 98.6 хувийг бараа үйлчилгээний зардал, 1.4 хувийг урсгал шилжүүлгийн зардалд зарцуулсан байна.

Бараа үйлчилгээний зардлын 34.2 хувийг цалин хөлс нэмэгдэл урамшуулалд, 3.7 хувийг ажил олгогчоос НД-д төлөх шимтгэлд, 30.0 хувийг бараа үйлчилгээний бусад зардалд, 32.1 хувийг нийслэлд төвлөрүүлсэн орлогод тус тус зарцуулсан байна.

Зураг 13. Дүүргийн төсвийн нийт зардал, сая төгрөгөөр





## ХЭРЭГЛЭЭНИЙ ҮНЭ

Тус дүүргийн хувьд Монфреш, Далай ээж-Миний дэлгүүр, Мастер фүүдс-Хүнсний 50-р дэлгүүр, Меркури зэрэг 4 томоохон худалдааны төвөөс хэрэглээний сагсанд сонгогдсон 300 гаруй бараа, үйлчилгээний үнийн мэдээллийг сар бүрийн сүүлийн 7 хоногт цуглуулдаг бөгөөд гол нэрийн хүнсний барааны дундаж үнийн өөрчлөлтийг өмнөх оны мөн үетэй харьцуулан танилцуулж байна.

Хүснэгт 18. Хүнсний барааны жижиглэн худалдааны дундаж үнийн өөрчлөлт, төгрөг

Үзүүлэлт		Хэмжих нэгж	2018 XI	2019 XI	Өсөлт, бууралт	
					Төгрөг	Хувь
“Алтан тариа” савласан гурил	Дээдийн дээд	кг	1 925	1 997	72 <sup>↑</sup>	3.7 <sup>↑</sup>
	Дээд	кг	1 548	1 565	17 <sup>↑</sup>	1.1 <sup>↑</sup>
	1-р зэрэг	кг	1 183	1 350	167 <sup>↑</sup>	14.1 <sup>↑</sup>
	2-р зэрэг	кг	970	1 047	77 <sup>↑</sup>	7.9 <sup>↑</sup>
Сүү ХК	Сүү 1л	л	2 753	2 688	-65 <sup>↓</sup>	-2.4 <sup>↓</sup>
	Сүү 0.5л	л	1 170	1 250	80 <sup>↑</sup>	6.8 <sup>↑</sup>
	Тараг цөцгийтэй	л	2 651	2 560	-91 <sup>↓</sup>	-3.4 <sup>↓</sup>
Талх	Атар	ш	1 225	1 280	55 <sup>↑</sup>	4.5 <sup>↑</sup>
	Зууван чех	ш	1 525	1 690	165 <sup>↑</sup>	10.8 <sup>↑</sup>
Цагаан будаа	кг	3 280	3 815	535 <sup>↑</sup>	16.3 <sup>↑</sup>	
Ургамлын тос ‘Янта’	кг	3 955	3 780	-175 <sup>↓</sup>	-4.4 <sup>↓</sup>	
Алим, Фүжи	кг	5 123	5 498	375 <sup>↑</sup>	7.3 <sup>↑</sup>	
Өндөг	ш	380	378	-2 <sup>↓</sup>	-0.5 <sup>↓</sup>	

Хүнсний гол нэрийн бараанаас атар талх, дээд, дээдийн дээд гурил, 2-р гурил, 0,5 л савалгаатай сүү 17-80 хүртэл төгрөгөөр, 1-р гурил, “Зууван чех” талх, 165-167 хүртэл төгрөгөөр, фүжи алим, цагаант будаа 375-535 төгрөгөөр тус тус өссөн үзүүлэлттэй байна. Харин 1 л савалгаатай сүү 65 (2.4%), цөцгийтэй тараг 91 (3.4%), “Янта” ургамлын тос 175 (4.4%), өндөг 2 (0.5%) төгрөгөөр тус тус буурчээ.

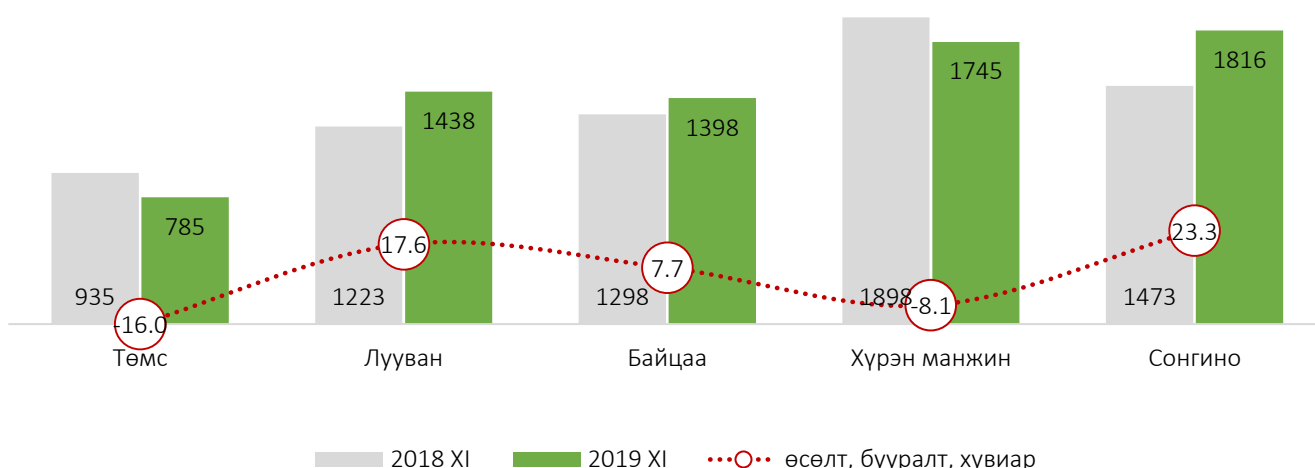
Хүснэгт 19. Хүнсний ногооны дундаж үнийн өөрчлөлт, төгрөг

Үзүүлэлт	Улс	Хэмжих нэгж	2018 XI	2019 XI	Өсөлт, бууралт	
					Төгрөг	Хувь
Төмс	Монгол	кг	935	785	-150 <sup>↓</sup>	-16.0 <sup>↓</sup>
Лууван	Монгол	кг	1 223	1 438	215 <sup>↑</sup>	17.6 <sup>↑</sup>
Байцаа	Хятад	кг	1 298	1 398	100 <sup>↑</sup>	7.7 <sup>↑</sup>
Хүрэн манжин	Монгол	кг	1 898	1 745	-153 <sup>↓</sup>	-8.1 <sup>↓</sup>
Сонгино	Хятад	кг	1 473	1 816	343 <sup>↑</sup>	23.3 <sup>↑</sup>

Өнгөрсөн оны мөн үетэй харьцуулахад хүнсний ногооны төрлөөс хүрэн манжин 153 (8.1%), төмс 150 (16.0%) төгрөгөөр тус тус буурсан бол, байцаа 100 (7.7%), сонгино 343 (23.3%), лууван 215 (17.6%) төгрөгөөр тус тус өсжээ.



Зураг 14. Хүнсний ногооны дундаж үнийн өөрчлөлт төгрөг, хувиар

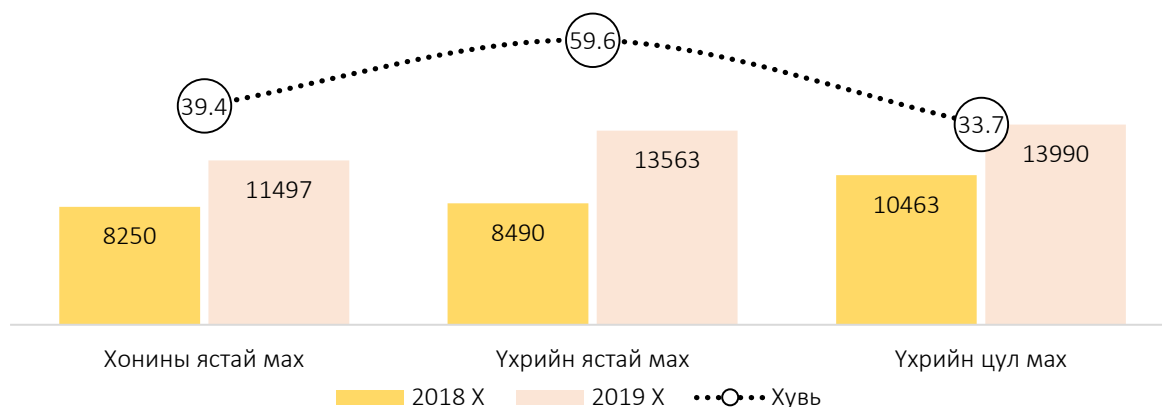


Хүснэгт 20. Махны жижиглэн худалдааны дундаж үнийн өөрчлөлт, төгрөг

Үзүүлэлт	Хэмжих нэгж	2018 XI	2019 XI	Өсөлт, бууралт	
				Төгрөг	Хувь
Хонины ястай мах	кг	8 480	9 417	937 <sup>↑</sup>	11.0 <sup>↑</sup>
Үхрийн мах	Ястай	8 720	12 437	3 717 <sup>↑</sup>	42.6 <sup>↑</sup>
	Цул	11 093	12 340	1 247 <sup>↑</sup>	11.2 <sup>↑</sup>

Махны жижиглэн худалдааны дундаж үнийн өөрчлөлтийг авч үзэхэд өнгөрсөн оны мөн үеэс үхрийн цул мах 1247 (11.2%), үхрийн ястай мах 3717 (42.6%), хонины ястай мах 937 (11.0%) төгрөгөөр тус тус өсжээ.

Зураг 15. Махны жижиглэн худалдааны үнийн өөрчлөлт, төгрөг, хувиар

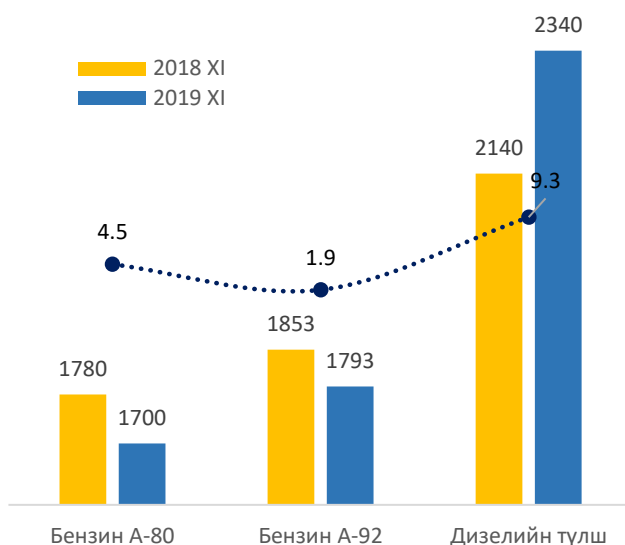


**Шатахууны үнэ:** Тус дүүрэгт байрлах Петровис ХХК-ний 100 айл дахь салбар, Жаст ойл ХХК-ний 32 дахь салбараас шатахууны үнийн судалгааг сар бүр тогтмол авдаг бөгөөд шатахууны дундаж үнийг өмнөх оны мөн үетэй харьцуулахад дизель түлш 200 (9.3%) төгрөгөөр өсөж, А92 бензин 60 (1.9%), А80 бензин 80 (4.5%) төгрөгөөр тус тус буурсан байна. Мөн оны эхний 1 сартай харьцуулахад А-80 бензин 50 төгрөгөөр, дизелийн түлш 15 төгрөгөөр тус тус өсөж, А-92 бензин 10 төгрөгөөр буурсан үзүүлэлттэй байна.

Хүснэгт 21. Шатахууны дундаж үнийн өөрчлөлт, төгрөг

Төрөл	Бензин А-80	Бензин А-92	Дизелийн түлш	
Хэмжих нэгж	л	л	л	
2018	I	1 480	1 630	1 720
	II	1 480	1 630	1 730
	III	1 480	1 730	2 010
	IV	1 630	1 730	2 040
	V	1 630	1 730	2 040
	VI	1 630	1 730	2 040
	VII	1 630	1 793	2 077
	VIII	1 630	1 793	2 077
	IX	1 630	1 827	2 120
	X	1 780	1 853	2 140
	XI	1 780	1 853	2 140
2019	I	1 650	1 803	2 325
	II	1 690	1 731	2 283
	III	1 690	1 737	2 283
	IV	1 690	1 737	2 310
	V	1 690	1 903	2 337
	VI	1 690	1 903	2 337
	VII	1 690	1 827	2 330
	VIII	1 690	1 827	2 330
	IX	1 700	1 793	2 340
	X	1 700	1 793	2 340
	XI	1 700	1 793	2 340

Зураг 16. Шатахууны дундаж үнийн өөрчлөлт, төгрөг, хувиар



Хүснэгт 22. Хүнсний барааны жижиглэн худалдааны үнийн зэрэгцүүлэлт, худалдааны төвөөр

Үзүүлэлт		Хэмжих нэгж	Монфреш		“Далай ээж миний дэлгүүр”		“Хүнсний 50” дэлгүүр		“Меркури” зах		Дундаж үнэ	
			2018 XI	2019 XI	2018 XI	2019 XI	2018 XI	2019 XI	2018 XI	2019 XI	2018 XI	2019 XI
“Алтан тариа” савласан гурил	Дээдийн дээд	кг	2 040	-	1 710	1 840	2 150	2 150	1 800	2 000	1 925	1 997
	Дээд	кг	1 560	1 680	1 430	1 430	1 700	1 650	1 500	1 500	1 548	1 565
	1-р зэрэг	кг	1 200	1 320	1 080	1 180	1 250	1 400	1 200	1 500	1 183	1 350
	2-р зэрэг	кг	960	-	820	890	1 100	1 050	1 000	1 200	970	1 047
Сүү ХК	Сүү ХК 1л	л	2 760	2 760	2 750	2 640	2 800	2 800	2 700	2 550	2 753	2 688
	Сүү ХК 0.5л	л	-	-	1 160	1 290	1 150	1 150	1 200	1 310	1 170	1 250
	Тараг цөцгийтэй	л	2 650	-	2 704	2 420	2 550	-	2 700	2 700	2 651	2 560
Талх	Атар	ш	1 200	-	1 250	1 240	1 200	1 300	1 250	1 300	1 225	1 280
	Зууван чех	ш	1 600	1 820	1 500	1 540	1 400	1 700	1 600	1 700	1 525	1 690
Цагаан будаа		кг	3 180	-	3 660	3 980	-	-	3 000	3 650	3 280	3 815
Ургамлын тос		кг	4 190	-	3 780	3 780	4 350	-	3 500	-	3 955	3 780
Ногоон цай, Гүрж		ш	-	-	1 460	2 290	1 800	-	1 500	1 500	1 587	1 895
Хонины ястай мах		кг	12 000	12 100	6 620	6 850	6 500	-	8 800	9 300	8 480	9 417
Үхрийн мах	Ястай	кг	-	14 500	9 950	10 310	8 210	-	8 000	12 500	8 720	12 437
	Цул	кг	-	-	12 360	10 780	10 920	-	10 000	13 900	11 093	12 340
Төмс	Монгол	кг	850	800	990	690	900	900	1000	750	935	785
Лууван	Монгол	кг	1 100	1 800	990	1 250	1 300	1 200	1 500	1 500	1 223	1 438
Байцаа	Хятад	кг	1 200	1 500	1 190	1 690	1 300	1 200	1 500	1 200	1 298	1 398
Хүрэн манжин	Монгол	кг	1 700	-	1 390	1 490	3000	-	1 500	2 000	1 898	1 745
Сонгино	Хятад	кг	1 600	-	1 290	2 249	1 500	1 700	1 500	1 500	1 473	1 816
Алим, Фүжи	Хятад	кг	5 500	5 000	4 990	5 990	5 500	6 500	4 500	4 800	5 123	5 673
Өндөг	Монгол	ш	400	400	390	380	380	350	350	380	380	378



## АЖ ҮЙЛДВЭР

Албан ёсны статистик мэдээнд хамрагддаг аж үйлдвэрийн салбарын 72 аж ахуйн нэгжүүд оны эхний 11 сард 3212.7 тэрбум төгрөгийн бүтээгдэхүүн үйлдвэрлэж, 4763.2 тэрбум төгрөгийн борлуулалт хийсэн нь өмнөх оны мөн үеэс үйлдвэрлэлт 9.6 хувиар, борлуулалт 13.3 хувиар өсжээ. Нийт үйлдвэрлэлтийн голлох 81.8 хувийг уул уурхай, олборлох аж үйлдвэр, 16.0 хувийг боловсруулах аж үйлдвэр, 2.2 хувийг цахилгаан дулаан, уур үйлдвэрлэл, үүнтэй уялдаж нийт борлуулалтын 70.3 хувийг уул уурхай, олборлох аж үйлдвэрлэл, 28.2 хувийг боловсруулах аж үйлдвэрлэл, 1.5 хувийг цахилгаан дулаан, уур үйлдвэрлэл эзэлж байна.

Хүснэгт 23. Аж үйлдвэрийн бүтээгдэхүүн үйлдвэрлэлт, борлуулалт, сая төгрөг

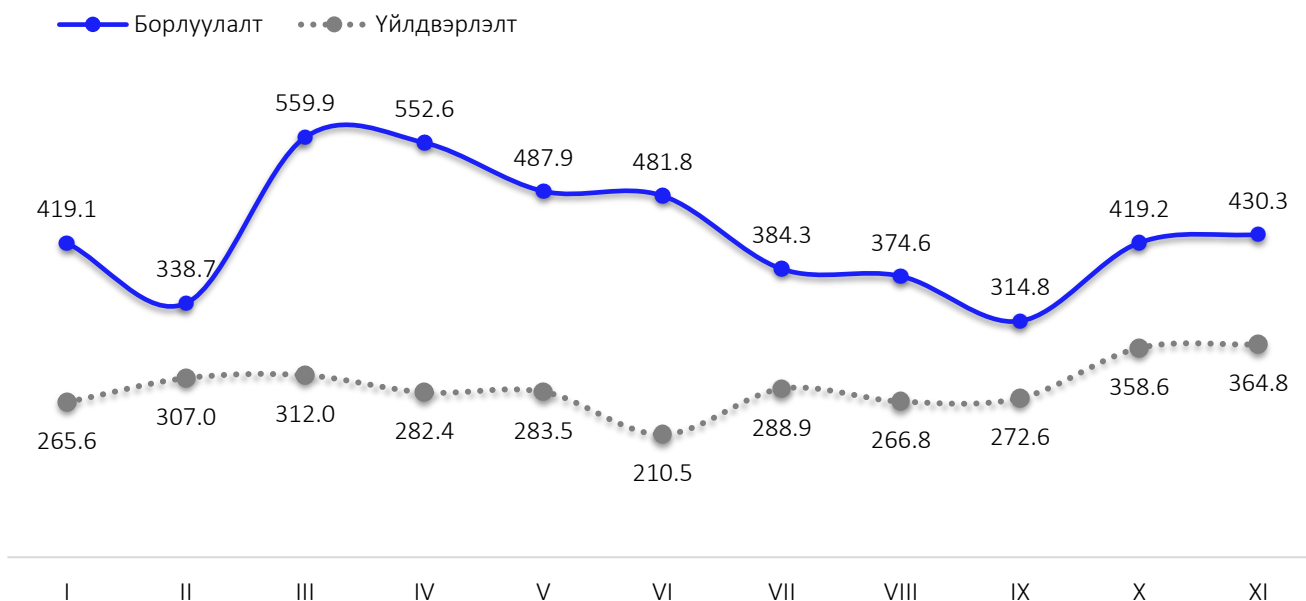
Үзүүлэлт	2018 XI		2019 XI		2019 XI/2018 XI	
	Үйлдвэрлэлт	Борлуулалт	Үйлдвэрлэлт	Борлуулалт	Үйлдвэрлэлт	Борлуулалт
Аж үйлдвэрийн салбар	2 931 981.7	4 205 348.6	3 212 694.6	4 763 225.1	109.6	113.3
Уул уурхай, олборлох аж үйлдвэр	2 478 618.9	2 983 996.7	2 626 737.8	3 350 244.6	106.0	112.3
○ Нүүрс олборлолт	415 799.2	90 655.0	500 652.2	116 435.0	120.4	128.4
○ Газрын тос, шатдаг хий олборлолт	49 936.5	49 142.7	50 411.3	48 146.6	101.0	98.0
○ Төмрийн хүдэр олборлолт	2 012 883.2	2 844 198.9	2 075 674.3	3 185 663.0	103.1	112.0
○ Бусад ашигт малтмал олборлолт	-	-	-	-	-	-
Боловсруулах үйлдвэр:	453 362.8	1 221 351.9	514 755.7	1 341 779.4	113.5	109.9
○ Хүнсний бүтээгдэхүүн үйлдвэрлэл	26 986.4	26 638.0	31 897.0	31 897.0	118.2	119.7
● Мах, загас, ногоо, тос	9 169.3	9 205.8	10 410.1	10 410.1	113.5	113.1
● Сүү, сүүн бүтээгдэхүүн	15.0	15.0	7.5	7.5	50.0	50.0
● Үр тарианы гурил малын тэжээл	-	-	-	-	-	-
● Хүнсний бусад бүтээгдэхүүн	17 664.8	17 279.9	21 421.3	21 421.3	121.3	124.0
● Ундаа үйлдвэрлэл	137.3	137.3	58.1	58.1	42.3	42.3
○ Тамхи үйлдвэрлэл	-	-	-	-	-	-
○ Нэхмэлийн үйлдвэрлэлт	2 811.0	4 195.8	2243.0	4 756.2	79.8	113.4
○ Хувцас, үслэг арьс боловсруулалт	136.7	136.7	1.8	1.8	1.3	1.3
○ Арьс шир боловсруулах үйлдвэр	27.4	27.4	25.5	25.5	93.1	93.1
○ Мод модон эдлэл үйлдвэрлэл	-	-	-	-	-	-
○ Цаас цаасан бүтээгдэхүүн үйлдвэрлэл	-	-	-	-	-	-
○ Нийтлэх хэвлэх, дуу бичлэгийн үйл ажиллагаа	20 446.5	20 447.0	26 944.3	26 944.3	131.8	131.8
○ Кокс шингэн болон цацраг идэвхт түлш	387 381.6	1 154 570.2	433 278.0	1 257 523.8	111.8	108.9
○ Химийн бүтээгдэхүүн үйлдвэрлэл	3 645.5	3 396.0	2 922.6	3 185.9	80.2	93.8
○ Резинэн болон хуванцар бүтээгдэхүүн	3 925.3	3 925.3	3 671.4	3 671.4	93.5	93.5
○ Төмөрлөг бус эдлэлийн үйлдвэрлэл	7 287.1	7 287.1	13 188.1	13 188.1	181.0	181.0
○ Машин тоног төхөөрөмжөөс бусад төмөр эдлэл	662.4	662.4	546.5	546.5	82.5	82.5
○ Бичиг хэрэг, тооцоолох техник үйлдвэрлэл	-	-	-	-	-	-
○ Эмнэлгийн багаж хэмжүүр үйлдвэрлэл	42.1	42.1	36.1	36.1	85.7	85.7
○ Мебель тавилга үйлдвэрлэл	10.8	23.9	1.4	2.8	13.0	11.7
○ Боловсруулах үйлдвэрийн бусад	-	-	-	-	-	-
Цахилгаан, дулааны эрчим хүч, үйлдвэрлэл, усан хангамж	-	-	71 201.1	71 201.1	-	-
○ Цахилгаан дулаан, уур үйлдвэрлэл	-	-	71 201.1	71 201.1	-	-
○ Ус ариутгал усан хангамж	-	-	-	-	-	-

Оны эхний 11 сард уул уурхай, олборлох аж үйлдвэрийн нийт үйлдвэрлэлт өмнөх оны мөн үеэс 148.1 тэрбум төгрөгөөр (6.0%), боловсруулах үйлдвэрлэл 61.4 тэрбум төгрөгөөр (13.5%) өссөн үзүүлэлттэй байна. Уул уурхай, олборлох аж үйлдвэрлэлтийн өсөлтөд нүүрс болон төмрийн хүдэр олборлолт, харин боловсруулах аж үйлдвэрийн өсөлтөд хүнсний бүтээгдхүүн, кокс шингэн болон цацраг идэвхт түлш, нийтлэх, хэвлэх, дуу бичлэгийн үйл ажиллагаа, төмөрлөг бус эдлэлийн үйлдвэрлэлт голлон нөлөөлжээ.

Зураг 17. Аж үйлдвэрийн бүтээгдэхүүн үйлдвэрлэлт, борлуулалт, салбараар, тэрбум төгрөг



Зураг 18. Аж үйлдвэрийн бүтээгдэхүүн үйлдвэрлэлт, борлуулалт, сараар, тэрбум төгрөг



Хүснэгт 24. Гол нэрийн бүтээгдэхүүн үйлдвэрлэлт, биет хэмжээгээр

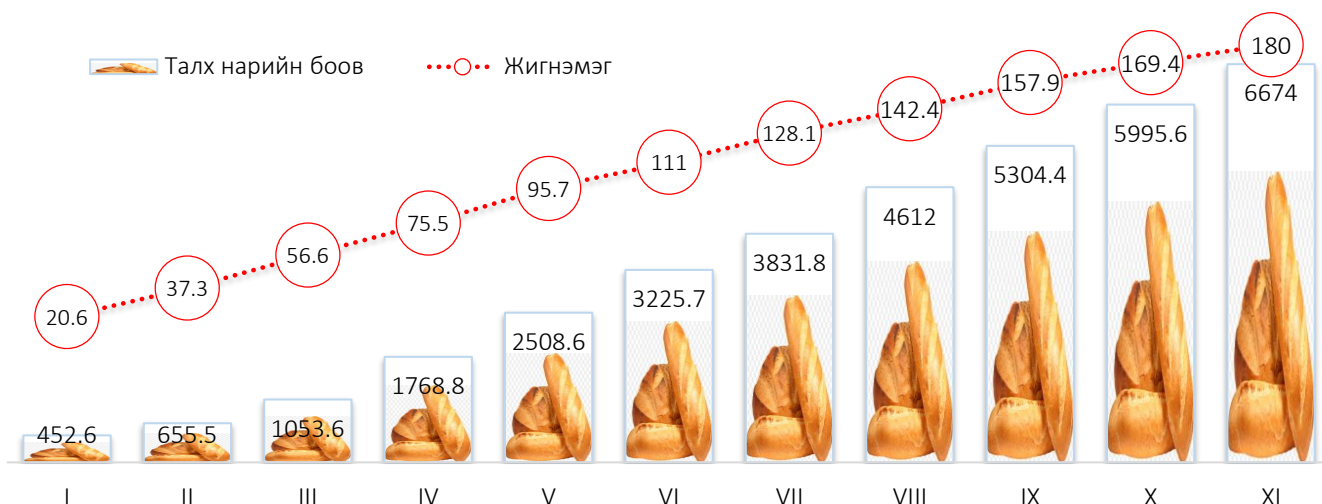
Бүтээгдэхүүний нэр	ХН	2018 XI	2019 XI	Өсөлт, бууралт, %-иар
Чулуун нүүрс	мян.тн	9 612.4	7 881.7	-18.0
Газрын тос	бар.	310 440.7	340 079.3	9.5
Төмрийн хүдрийн баяжмал	мян.тн	1 633.9	1 410.3	-13.7
Зэсийн баяжмал металл агууллагаараа 28%	мян.тн	667.5	631.5	-5.4
Алт	кг	1 759.8	1 775.8	0.9
Баяжуулсан коксжих нүүрс /угаасан/	мян.тн	3 841.3	2 389.3	-37.8
Цахилгаан эрчим хүч /салхи/	мян.квт.цаг	-	258 331.8	100.0
Үхрийн мах	тн	20	-	-100.0
Гахайн мах	тн	7.0	17.7	2.5*
Хонины мах	тн	-	50.0	100.0
Адууны мах	тн	567.0	1 305.0	2.3*
Хиамны зүйл	тн	25.0	12.9	-48.4
Банш, бууз, хуушуур	тн	21.6	12.3	-43.1
Утсан, чанасан болон бусад боловсруулалт хийсэн мах	тн	858.4	266.0	-69.0
Ааруул	тн	1.0	0.2	-80.0
Зайрмаг	мян.ш	11.1	10.3	-7.2
Пүнтүүз	тн	39.3	44.0	12.0
Нарийн боов	тн	5 838.5	6 674.0	14.3
Жигнэмэг	тн	247.9	180.0	-27.4
Хэвийн боов	тн	96.0	98.0	2.1
Чихэр	тн	11.3	10.4	-8.0
Ёотон	тн	-	40.2	100.0
Бусад цай	кг	16 930.1	43 267.5	2.5*
Хийжүүлсэн цэвэр ус, рашаан	мян.л	157.0	61.1	-61.1
Сүлжмэл урт, богино оймс, оймс	мян.хос	495.5	464.7	-6.2
Сүлжмэл эдлэл-ноолуур	мян.ш	10.1	7.3	-27.7
Сүлжмэл эдлэл-ноос	мян.ш	1.7	0.7	-58.8
Монгол дээл,тэрлэг	ш	66.0	-	-100.0
Өмд	ш	-	-	-
Эмэгтэй хүүхдийн формын хувцас	ш	617.0	-	-100.0
Эрэгтэй хүүхдийн формын хувцас	ш	518.0	-	-100.0
Бэлтгэлийн хувцас	хос	256.0	-	-100.0
Гэр ахуйн оёмол эдлэл	ш	1 095.7	80.0	-92.7
Савхин түрийвч	ш	603.9	970.5	60.7
Савхин жижиг эдлэл	ш	6 701.9	2974	-55.6
Картон хайрцаг	мян.ш	0.5	-	-100.0
Хорын цаас	мян.ш	798.9	1 308.0	63.7
Ном	мян.х.д.х**	85 624.0	146 352.9	70.9
Сонин, 7хоногт 4 ба дээш гардаг	мян.х.д.х**	20 032.1	14 927.4	-25.5
Сонин, 7хоногт 4-өөс цөөн гардаг	мян.х.д.х**	-	777.4	100.0
Сэтгүүл	мян.х.д.х**	1 484.4	1 491.2	0.5
Эрхийн бичиг, нэрийн хуудас	мян.ш	312.6	430.0	37.6
Бүх төрлийн картууд	мян.ш	274.6	273.0	-0.6
Диплом, Гэрчилгээ г.м үнэт цаас	мян.ш	14.0	14.4	2.9
Ил захидал, урилга, баярын мэндчилгээ	мян.ш	35.1	22.1	-37.0
Танилцуулга, брошюр, каталоги	мян.ш	3 830.2	4 374.9	14.2
Хэвлэмэл хуанли	мян.ш	1.5	3.1	2.1*
Хүснэгт маягт	мян.х.д.х**	2 255.4	2 130.2	-5.6
Хулдаасан хэвлэл	м2	76 723.8	58 403.9	-23.9
Сүрталчилгааны зориулалттай зурагт хуудас	мян.ш	3 353.4	-	-100.0
Гялгар уут	мян.ш	1 536.9	1 595.2	3.8
Хиймэл эрхтэн / протез/	ш	113.0	101.8	-9.9
Эмчилгээ ариутгалын эм бэлдмэл	тн	557.8	266.5	-52.2
Бусад цусан бүтээгдэхүүн	литр	12 069.0	14 202.0	17.7
Гар нүүрийн саван	тн	6.7	15.2	2.3*
Бетон зуурмаг	м3	44 423.9	86 110.4	93.8
Эмульс	тн	-	-	-
Модон сандал	ш	-	-	-
Гал тогооны өрөөний модон тавилга	ш	10.0	13.0	30.0
Гэрийн бусад модон тавилга	ш	128.0	18.0	-85.9
Хуванцар хүрээтэй хаалга, цонх	м2	9 417.4	9 885.1	5.0
Төмөр хаалга, цонх	м2	763.0	18.2	-97.6
Төмөр хашаа хайс	м2	-	507.3	100.0

\*-дахин, \*\* - Мянган хэвлэлийн даралт хуудас

Гол нэрийн бүтээгдэхүүн үйлдвэрлэлтийг биет хэмжээгээр нь авч үзэхэд мах, махан бүтээгдэхүүний үйлдвэрлэлээс гахайн мах 2.5 дахин, адууны мах 2.3 дахин, цай 2.5 дахин, хэвлэмэл хуанли 2.1 дахин, гар нүүрийн саван 2.3 дахин нэмэгдсэн байна.



Зураг 19. Гурилан бүтээгдэхүүн үйлдвэрлэлт, биет хэмжээгээр, 2019 оны эхний 11 сард



## ТОХИЖИЛТ ҮЙЛЧИЛГЭЭ

Оны эхний 11 сард дүүргийн хэмжээнд нийтдээ 3494.6 мян.м<sup>2</sup> талбайг цэвэрлэж, 55.0 мянган тонн хог тээвэрлэсэн байна. Энэ нь өнгөрсөн оны мөн үеэс 5.8 мянган (8.6%) тонноор буурчээ. Хог тээвэрлэлтэд нийт 2400.7 сая төгрөг зарцуулсан нь өмнөх оны мөн үеийнхээс 210.7 сая төгрөгөөр (8.8%) буурсан үзүүлэлттэй байна.

Хүснэгт 25. Тээвэрлэсэн хог

Үзүүлэлт	Хэмжих нэгж	2018 XI	2019 XI	Өсөлт, бууралт		Зарцуулсан хөрөнгө /мян.төг/	
				тоо	хувь	2018 XI	2019 XI
Тээвэрлэсэн хог	тн	67 398.4	61 259.0	-6 139.4	-9.1 ↓	2 611 382.4	2 400 708.9
o Орон сууц	тн	32 043.3	29 421.1	-2 622.2	-8.2 ↓	1 134 089.5	1 076 079.3
o Гэр хорооллоос	тн	22 629.3	21 503.9	-1 125.4	-5.0 ↓	845 129.4	797 750.3
o Албан газраас	Тн	-	-	-	-	-	-
o Зам талбайгаас	Тн	-	-	-	-	-	-
o Зуслан	Тн	12 725.8	10 334.0	-2 391.8	-18.8 ↓	632 163.5	526 878.8
o Хур хог	тн	-	-	-	-	-	-

Зураг 20. Нийт тээвэрлэсэн хог, хувиар



Хог тээвэрлэлтэд зарцуулсан хөрөнгийн 1076.1 (44.8%) сая төгрөгийг орон сууцны, 797.8 (33.2%) сая төгрөгийг гэр хорооллын, 526.9 (22.0%) сая төгрөгийг зуслангийн хог тээвэрлэхэд тус тус зарцуулжээ.

Тээвэрлэсэн хогны 48.0 хувийг орон сууцнаас, 35.1 хувийг гэр хорооллоос, 16.9 хувийг зуслангаас тус тус тээвэрлэсэн байна.

## ТООЛЛОГО, СУДАЛГАА



**Хүн ам, орон сууцны 2020 оны улсын ээлжит тооллогын бэлтгэл ажил (ХАӨСТ):** Хүн ам, орон сууцны улсын ээлжит тооллого 2020 оны 1 сард явагдана. Тооллогын бэлтгэл ажлын хрээнд Хүн ам, өрхийн бүртгэлийн дэвтрийг шинэчлэн хөтлөх, мэдээллийн санг баяжуулах, сайжруулах ажил энэ оны 6 дугаар сараас, мөн Байшин, орон сууцны 2019 оны тооллогын урьдчилсан бүртгэл 9 дүгээр сараас улсын хэмжээнд тус тус хийгдэж байна.



**ХАӨМС**

Засаг захиргааны анхан шатны нэгж дүүргийн 20 хороодод өрхийн дэвтрийг шинэчлэн хөтөлж, Хүн ам, өрхийн мэдээллийн сан (ХАӨМС)-д оруулах, баяжуулах, санг сайжруулах ажил эрчимтэй хийгдэж байгаа ба 11 дүгээр сарын 30-ны өдрийн байдлаар дүүргийн 34396 өрхийн (89.2%), 125812 хүн амыг (86.6%) хамруулж, Хүн ам, өрхийн мэдээллийн санд 31179 өрхийн (80.9%), 112213 хүн амын (77.2%) мэдээллийг шинэчлэн оруулаад байна.

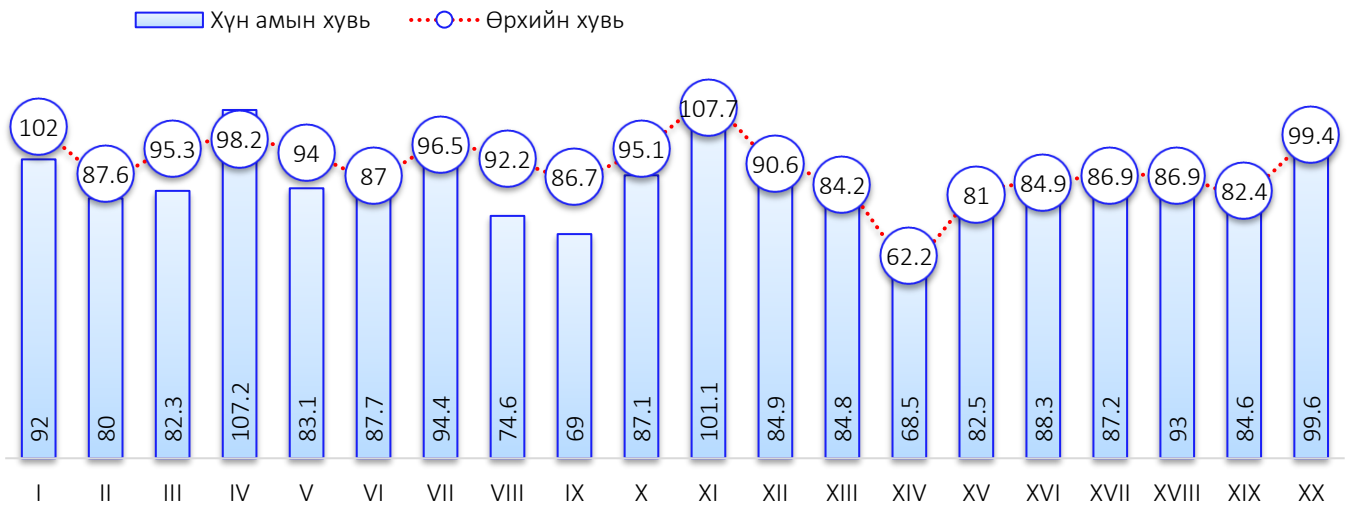
Хүснэгт 26. Хүн ам, өрхийн бүртгэлийн дэвтрийн шинэчлэлтийн явц, хороогоор

Хороо	Хэсэг	ХАӨМС дахь		Хүн ам, өрхийн бүртгэлийн дэвтэр бүрэн хөтөлсөн				Бүртгэлийн хувь	
		Өрхийн тоо	Хүн амын тоо	Өрхийн тоо	Хүн амын тоо	Өрхийн тоо	Хүн амын тоо	Өрх	Хүн ам
1	9	2 185	8 074	1 935	6 787	2 146	7 611	102.0	92.0
2	4	1 101	3 879	885	2 845	903	2 966	87.6	80.0
3	9	2 320	8 321	1 995	6 818	2 003	7 139	95.3	82.3
4	5	951	3 541	830	2 999	951	3 541	98.2	107.2
5	6	1 276	4 965	1 160	3 901	1 199	4 125	94.0	83.1
6	6	1 583	5 884	1 286	4 819	1 377	5 162	87.0	87.7
7	10	2 497	9 298	2 273	8 159	2 409	8 775	96.5	94.4
8	9	1 722	8 268	1 450	6 754	1 710	6 282	92.2	74.6
9	8	1 488	6 550	1 117	4 105	1 290	4 518	86.7	69.0
10	9	2 342	10 438	1 883	7 319	2 228	9 094	95.1	87.1
11	12	3 588	11 983	2 918	9 669	3 856	11 989	107.7	101.1
12	12	2 052	6 959	1 946	6 600	1 965	6 583	90.6	84.9
13	12	2 334	9 384	1 653	5 980	1 989	7 823	84.2	84.8
14	8	1 574	5 809	968	3 364	986	3 935	62.2	68.5
15	9	1 799	6 629	1 426	5 480	1 439	5 518	81.0	82.5
16	15	3 138	12 402	2 555	10 248	2 664	10 574	84.9	88.3
17	9	1 712	6 605	1 499	5 558	1 499	5 558	86.9	87.2
18	11	2 439	9 286	2 120	8 635	2 120	8 635	86.9	93.0
19	8	947	2 270	828	2 091	780	1 921	82.4	84.6
20	8	1 591	4 713	1 392	4 067	1 590	4 635	99.4	99.6
<b>НИЙТ</b>	<b>179</b>	<b>38 639</b>	<b>145 258</b>	<b>32 119</b>	<b>116 198</b>	<b>34 396</b>	<b>125 812</b>	<b>89.2</b>	<b>86.6</b>

ХАӨМС\*-Хүн ам, өрхийн мэдээллийн сан

Ногоон - хангалттай сайн  
Хар - хангалттай  
Улаан - хангалтгүй

Зураг 22. Хүн ам, өрхийн бүртгэлийн дэвтрийн шинэчлэлт, хувиар, хороогоор



## ЦАГ ҮЕИЙН МЭДЭЭЛЭЛ



### БАЙШИН, ОРОН СУУЦНЫ ТООЛЛОГЫН ЗОРИЛГО, АЧ ХОЛБОГДОЛ :

Монгол Улсад Статистикийн байгууллагын үндэс суурь тавигдсан 1924 оноос хойш 1935, 1944, 1956, 1963 онуудад Хүн амын тооллого хийсэн бол улс хоршооллын байгууллагын орон сууцны фондын тооллогыг 1960 онд явуулсан байдаг. Олон улсын нийтлэг аргачлалын дагуу Хүн ам, орон сууцны тооллогыг 1969 оноос хойш 10 жилийн давтамжтайгаар хийх болж 1979, 1989, 2000, 2010 онуудад түс түс зохион байгуулсан. Харин улс орны хэмжээнд хүн амьдрах зориулалттай сууцны нийт сан хөмрөг, ашиглалтын талаар бүрэн хэмжээний мэдээллийг одоогоор гаргах боломжгүй байна. Тус мэдээллийг гаргах байшин, орон сууцны суурь тооллогыг дэлхийн ихэнхи улс орнууд хаягийн бүртгэлд суурилан явуулж байна.

Монгол Улсын хувьд хаягийн мэдээлэлтэй холбоотойгоор орон сууц болон барилгын асуудал эрхэлсэн төрийн захиргааны төв байгууллага болох Барилга, хот байгуулалтын яамны харьяа Газар зохион байгуулалт, геодези, зураг зүйн газраас хаягийн зургийг Засгийн газрын 2013 оны 280 дугаар тогтоолоор батлагдсан “Гудамж, зам, талбай, үл хөдлөх эд хөрөнгийг хаягжуулах журам”-д нийцүүлэн улсын хэмжээнд хийж гүйцэтгэсэн. Тиймээс шинээр бий болсон хаягийн мэдээлэлд тулгуурлан үндэсний хэмжээнд тулгамдаж байгаа мэдээллийн хэрэгцээ шаардлагыг хангах үүднээс Хүн ам, орон сууцны 2020 оны улсын ээлжит тооллогын хүрээнд Байшин, орон сууцны тооллогыг хийх нь зүйтэй гэж үзсэн.

Байшин, орон сууцны тооллогын үндсэн зорилго нь Монгол Улсын нутаг дэвсгэрт ашиглагдаж байгаа хүн амьдрах суух зориулалттай бүх байшин, орон сууцны сан хөмрөгийг бүрэн тодорхойлж, орон сууцны фонд, хийц, ашиглалт, хүчин чадал, дэд бүтцийн хүртээмжийн талаар дэлгэрэнгүй мэдээллийн сантай болоход оршино.

Ингэснээр хүн амын орон сууцны хангамжийг сайжруулах чиглэлээр төрөөс авч хэрэгжүүлж байгаа бодлого, хөтөлбөрийг оновчтой боловсруулахад шаардагдах тоон мэдээллийг бүрдүүлэх, Тогтвортой хөгжлийн зорилгуудын шалгуур үзүүлэлтүүдийг тооцоход хэрэгцээтэй анхдагч мэдээллийг бүрдүүлэхэд хаягт суурилсан Байшин, орон сууцны тооллого ихээхэн ач холбогдолтой юм.

Байшин, орон сууцны тооллогын мэдээлэл цуглуулах ажил эх орны баруун бүсээс эхлэн бүсчлэн зохион байгуулагдсан бөгөөд Нийслэлийн хэмжээнд 2019 оны 11 дүгээр сарын 19-ний өдрөөс 12 дугаар сарын 22-ны хооронд явагдаж, дүүргийн хэмжээнд 11 дүгээр сарын 19-нөөс 24-ний өдрүүдэд зохион байгуулагдсан.

Хамрах хүрээ

- Сууцны тусдаа байшин
- Бие даасан тохилог сууц
- Нийтийн зориулалттай орон сууцны байшин, түүний доторх сууц
- Бүх төрлийн гэр /урц/
- Нийтийн байрыг хамруулна.

Дүүргийн тооллогын Түр товчоо бөгөөд Статистикийн хэлтсээс гэр хорооллын бүсэд ажиллах тоологчдыг хороодод хувиарлан, баг тус бүрт зөвлөмж, чиглэл өгч, 11 дүгээр сарын 19-нд тооллогын ажлыг албан ёсоор эхлүүлэн, тооллогын хугацаанд дүүргийн хэмжээнд нийтдээ 95 тоологч ажиллаж, гэр хорооллын гэр болон байшинтай өрх бүрээр хэсгийн ахлагчийн хамт биечлэн орж, ТАБЛЕТ төхөөрөмжөөр тооллогын асуулгыг авч, тооллого бүртгэл, газрын зурагт тэмдэглэгээг хийж ажилласан.

Тооллогод нийтдээ 18000 гаруй сууцны тусдаа байшин, гэр, нийтийн орон сууцыг хамруулж, 124.6 хувьтай тооллогыг амжилттай зохион байгууллаа. Статистикийн хэлтэс буюу дүүргийн тооллогын Түр товчооны дарга, ахлах мэргэжилтэн нар тооллогын явц, 11 хороодын Түр товчоодын ажлын зохион байгуулалт болон тоологч нарын тооллогын бүртгэл, хөтлөлтөд хяналт тавьж, мэргэжил аргагүйгээр ханган ажилласан.

## СОНИРХОЛТОЙ СТАТИСТИК

### (Монгол орны хамгийн хамгийн хамгийн...)

#### МОНГОЛЫН ТӨДИЙГҮЙ ДЭЛХИЙН ХАМГИЙН ТОМ ГЭР



Монголын төдийгүй дэлхий дээрх хамгийн том гэр бол 1658 онд Эрдэнэзуу хийдийн чуулганд зориулан баригдаж байсан “Бат-Өлзий” нэртэй гэр юм. Бат-Өлзий нэртэй 20м голчтой энэ том гэрийн шал нь одоо Эрдэнэзуу хийдийн хэрмийн дунд байдаг. Энэхүү гэр нь 18-20 ханатай, 9 метр орчим өндөр. “Бат-өлзий” гэр нь 20 метр голчтой бөгөөд энэ гэрийн шал нь Эрдэнэзуу хийдийн хэрмийн гол дунд байдаг билээ.

Манай оронд 5-6 ханатай, 9-12 ханатай гэрүүд өргөн дэлгэрсэн байдаг. 5-6 ханатай дундаж гэрийн голч 6-7 орчим метр, өндөр нь 3м орчим байдаг бол “Бат-Өлзий” хэмээх гэр 18-20 ханатай 9м орчим өндөртэй байжээ.

#### МОНГОЛЫН ТӨДИЙГҮЙ ДЭЛХИЙН ХАМГИЙН ТОМ УГИЙН БИЧИГ

1905 онд бүтээгдсэн Цэцэн хан Шолойн үргийн бичигт 1577-1905 он хүртэлх 328 жилийн дотор төрсөн 11966 хүний нэрийг 5.3 м голчтой даавуун дээр цагираглуулан бичснээрээ Дэлхийн түүхэнд тэмдэглэгдэх хамгийн том үгийн бичиг болсон байна. Энэ үгийн бичиг одоо Үндэсний Түүхийн Архивт хадгалагддаг.

#### МОНГОЛЫН ХАМГИЙН БАРУУН ЗАХЫН ЦЭГ

Монгол орны нутаг дэвсгэрийн хамгийн баруун захын цэг нь Монгол Алтайн нурууны 3243.6 тоот өндөрлөг бүхий мааньт уул , хойд өргөрөгийн  $48^{\circ}58^1$ , Дорнод уртрагийн  $87^{\circ}44^1$ -т оршино.

#### МОНГОЛЫН ХАМГИЙН ЗҮҮН ЗАХЫН ЦЭГ

Монголын хамгийн зүүн захын цэг нь Соёлз уулын зүүн хойд зүгт 7,1 километр зайд орших 1290,0 тоот өндөрлөгийн хилийн 539 дүгээр тэмдэг бүхий модтой хамар , хойд өргөрөгийн  $46^{\circ}53^1$  , дорнод уртрагийн  $119^{\circ}56^1$ -д оршино.

#### МОНГОЛЫН ХАМГИЙН ХОЙД ЗАХЫН ЦЭГ

Монголын хамгийн хойд захын цэг нь Их Саяаны нурууны Монгол Шарын даваа , хойд өргөрөгийн  $52^{\circ}09^1$  , дорнод уртрагийн  $98^{\circ}57^1$ -д оршино.

#### МОНГОЛЫН ХАМГИЙН ӨМНӨД ЗАХЫН ЦЭГ

Монголын хамгийн өмнөд захын цэг нь Орвог гашууны бор толгойн хойд өргөрөгийн  $41^{\circ}35^1$  , дорнод уртрагийн  $105^{\circ}00^1$ -д оршино.



## МОНГОЛЫН ХАМГИЙН ЗАХЫН ЦЭГҮҮДИЙН ХООРОНДОХ ЗАЙ

Монголын хамгийн баруун захын цэг Мааньт уулаас , хамгийн зүүн захын цэг Модтой хамар хүртэл 2392.0 километр. Монголын хамгийн хойд захын цэг Монгол шарын даваанаас , хамгийн өмнөд захын цэг Орвог гашууны бор толгой хүртэл 1259.0 километр юм.

## МОНГОЛЫН ХАМГИЙН ӨНДӨР БА ХАМГИЙН НАМ ЦЭГ

Монголын хамгийн өндөр цэг нь Монгол Алтайн нурууны Таван богд уулын “Найрамдал” оргил далайн түвшнээс дээш 4374,0 километр мөн Мөнххайрхан уулын “Сүхбаатар” оргил далайн түвшнээс дээш 4204.0 километр юм. Монголын хамгийн нам цэг нь Дорнод Монголын тал дахь Хөх нурууны түвшин 560 метр юм.

## МОНГОЛЫН ХАМГИЙН УРТ БА БОГИНО НЭРТЭЙ ГАЗАР



Монголын хамгийн урт нэртэй газар бол Хөвсгөл нуурын зүүн талд орших “Саравчлага хөгшин үүрийн сарьдаг” хэмээх уул юм. Хөвсгөл нуураас ганцхан гол эх аван урсдаг. Тэр нь Эгийн гол юм. Сэлэнгэ мөрөнд цутгадаг Эгийн гол 475 километр урт бөгөөд голын усжих талбай нь 40454 ам километр болно. Эг гол манай хамгийн богино нэртэй газар юм.

## МОНГОЛЫН ХАМГИЙН ХҮЧТЭЙ САЛХИ



1975 оны 7-р сарын 13-нд Ховд аймгийн Алтай сум зэрэг олон газар хүчтэй нөөлөг салхи болсны дотор Агт уулын ард гарсан салхи 7-10 метр өргөн, 1200 метр урт зурвас газрын модыг үндсээр нь булгалж, ёзоороор нь хугалж сүйтгэжээ. Мөн Ховдын Алтайд гарсан салхинд 115 айлын гэрээс 97 нь унаж байсан баримт бий.

Монголын хамгийн хүчтэй газар хөдлөлт 1905 оны 7-р сард Хангайн нурууны баруун хойд салбар болох Ханхөхий, Булнай Уулсын араар 11-12 баллын хүчтэй газар болжээ.

Энэ нь хүч, голомтын цар хэмжээгээр Монголд төдийгүй дэлхийд томоохонд орох бөгөөд уг газар хөдлөлтөөр үүссэн ан цав нь 350 километр урт байжээ. Энэхүү газар хөдлөлтийн тухайд хүмүүс: “Ханхөхий ар Өвгөн овоо гэдэг газар Тэгшдүүрэнгийн арван хэдтэй хүүхэд хариулж явсан хонин сүрэг , дагуулж явсан нохойн хамт тэр их аймшигт хагархайд амь үрэгдсэн”, “Бүжил гэдэг айлын 7 атан тэмээ идэшилж явсан уултайгаа цөмрөн газарт дарагдсан” гэж мэдээллэсэн байдаг. Монголчууд тархай бутархай амьдардаг тул энэ аюулд төдийлөн олон хүний амь осолдолгүй өнгөрчээ. Доорх зураг 7,2 баллын хүчтэй газар хөдлөлтөнд үүссэн гамшиг. Тэгэхээр 11-12 баллын газар хөдлөлтөнд юу болох нь ойлгомжтой.



## МОНГОЛЫН ХАМГИЙН ӨНДӨР МОД



Манай орны ой хөвчийн моддын дотроос хамгийн өндөр нь Жодоо юм. Энэ нь үнэхээр ойн чимэг гоо үзэсгэлэн болсон шилмүүст мод бөгөөд Сэлэнгэ аймгийн Ерөө , Бугантын хөвч тайгад элбэг ургадаг. Жодоо модот ойн агаар элдэв нянгүй болтол цэвэршсэн байдаг тул гадаад орнуудад тийм ойтой газар амралт сувилалын газрууд байгуулдаг ажээ. Жодооны мөчрөөс эфирийн тос ялгаруулж авдаг. Манайд ургадаг Сибирь Жодоо нь өндрөөрөө 24-26

метр , цээжний өндөр дэх ишний бүдүүн нь 40-42 см болно.

Тохиромжтой нөхцөлд 37-38 метр өндөр , 60-80 см хүртэл бүдүүн байх нь элбэг. Жодоо нь 300 орчим жилийн настай бөгөөд 40-50 наснаас эхлэн 200 нас хүрсэн хойноо ч үрээ өгсөөр байдаг. Монгол оронд 1.9 мянган га талбайд Жодоо мод ургадаг. Дэлхийн хамгийн өндөр мод бол Британийн Колумбад (баруун Канад) ургадаг дугласын Жодоо юм. 1902 оны хэмжилтээр 126.5 метр өндөр байжээ.

## МОНГОЛЫН ХАМГИЙН ТОМ СОЛИР

Манай оронд унасан хамгийн том солир бол Ховд аймгийн Булган сумын нутагт 1933 онд унасан 20 тонн жинтэй “Чингисийн мөнгөн дөш” гэх нэртэй солир юм. Мөн “Аж Богд 11” хэмээн нэрлэгдсэн солир 582.2 кг жинтэй ажээ.

## МОНГОЛЫН ХАМГИЙН ХАЛУУН БА ХАМГИЙН ХҮЙТНИЙ ХЭМ

Манай орны хамгийн халууны өндөр хэм 1944 онд Сайншанд хотод  $+40.8^{\circ}\text{C}$  , 1961 онд Говь-Алтай аймгийн Захуй суманд  $+40.0^{\circ}\text{C}$  тус тус тэмдэглэжээ. Харин манай орны хамгийн хүйтэн хэм нь 1969 оны 1-р сарын 27 нд Завхан аймгийн Тосонцэнгэл суманд  $-52.9^{\circ}\text{C}$  болжээ.

Эх үүсвэр : [www.duuren.mn](http://www.duuren.mn)

СҮХБААТАР ДҮҮРГИЙН ЗДТГ, 204 тоот

Утас: 70107068, 7010-7098

И-майл: Sukhbaatar\_dist@nso.mn

Веб: www.nso.mn

www.1212.mn

*Governor's office, Room-204*

*Phone: 7010-7068, 70107098*

*E-mail: Sukhbaatar\_dist@nso.mn*

*Web: www.nso.mn*

*www.1212.mn*