

WWW.1212.MN СТАТИСТИКИЙН МЭДЭЭЛЛИЙН НЭГДСЭН САН



Статистик 
Мэдээ, мэдээлэл 
Номын сан 
Мэдлэгээ шалгах тоглоом 
Валютын ханш 



©2017

аппликэйшнаас
СТАТИСТИКИЙН мэдээллээ аваарай

Data lab | тооллого судалгааны
микро мэдээллийн сан



Social network




www.facebook.com/StatisticMongolia/




www.twitter.com/statistic_mn

Лавлах утас



1900-1212

Цахим шуудан



information@nso.mn









СОНГИНОХАЙРХАН ДҮҮРГИЙН СТАТИСТИКИЙН ХЭЛТЭС

Холбоо барих

18082 Улаанбаатар, Сонгинохайрхан дүүрэг
27-р хороо Агарын гудамж
Дэлхийн зөн ОУБ-ын байр
Утас: 70171322, 70171660
И-мэйл: Songinokhairkhan@nso.mn
Вэб: www.ubstat.mn
www.shd.mn



АГУУЛГА

	Хуудасны дугаар
I. НИЙГМИЙН ҮЗҮҮЛЭЛТ	
 ЭРҮҮЛ МЭНД	3
 ХҮН АМЫН АЖИЛ ЭРХЛЭЛТ	7
 НИЙГМИЙН ХАЛАМЖ	9
 ГЭМТ ХЭРЭГ	10
II. ЭДИЙН ЗАСГИЙН ҮЗҮҮЛЭЛТ	
 ТӨСӨВ	12
 ХЭРЭГЛЭЭНИЙ ҮНЭ	13
 АЖ ҮЙЛДВЭР	17
 АЖ АХУЙ НЭГЖ БАЙГУУЛЛАГА	18

Сонгинохайрхан дүүргийн
нийгэм, эдийн засгийн байдал

I. НИЙГМИЙН ҮЗҮҮЛЭЛТ



ЭРҮҮЛ МЭНД

2017 оны 2 сард 968 эх төрж байсан бол 2018 оны 2 сард 1067 эхээс 1074 хүүхэд мэндэлсэн байна. Тайлант хугацаанд 0-1 насны хүүхдийн эндэгдэл 16 гарсан нь өмнөх оноос 4 (33.3%)-аар, 1-5 настай хүүхдийн эндэгдэл 1 (50.0%)-аар тус тус өссөн байна. Тайлант хугацаанд эхийн эндэгдэл гараагүй байна.

Хүснэгт 1. Төрөлт, нас баралт

Үзүүлэлтүүд	2017 II		2018 II	
	Бодит тоо	1000 хүн амд	Бодит тоо	1000 хүн амд
Төрсөн эх		968		1067
Амьд төрсөн нярай		975		1074
Нийт нас баралт		230		234
0-1 насны хүүхдийн эндэгдэл	12	12.3	16	14.9
1-5 насны хүүхдийн эндэгдэл	2	2.1	3	2.8
Эхийн эндэгдэл	0	0.0	0	0.0

Нэгдүгээр сард 0-1 настай хүүхдийн эндэгдэл 1000 амьд төрөлтөнд 14.9 промилл ногдож байгаа нь өнгөрсөн оноос 2.6 промиллоор, 1-5 настай хүүхдийн эндэгдэл 2.8 промилл байгаа нь өмнөх оноос 0.7 промиллуудаар өссөн байна.

2018 оны 2 сард халдварт өвчнөөр өвчилсөн 651 хүн бүртгэгдсэн байна. Өмнөх онтой харьцуулахад халдварт өвчний гаралт 121 (22.8%) тохиолдолоор өссөн байна.

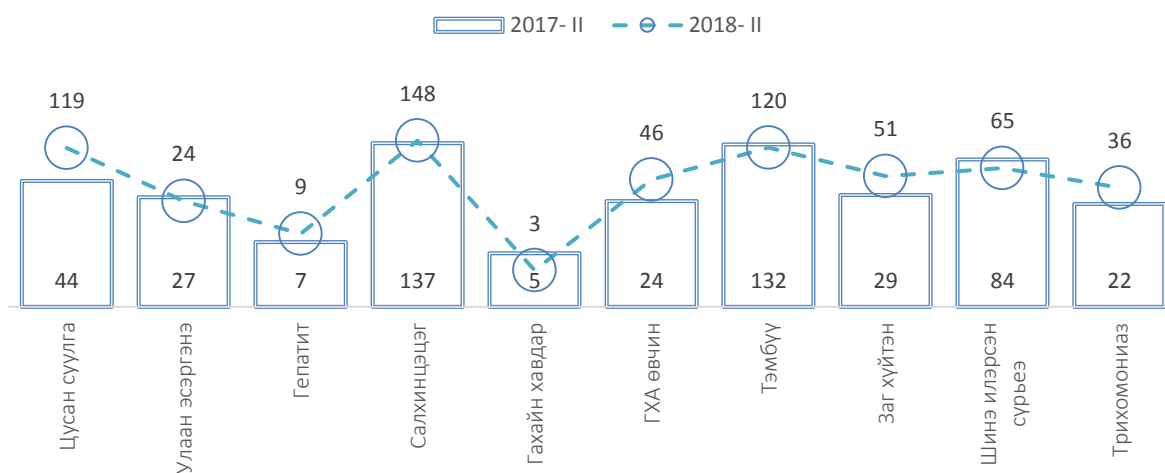
2017 оны 2 сард 10000 хүнд ногдох халдварт өвчин 17.3 промилл байсан бол 2018 оны 2 сард 20.6 промилл болж 3.3 промиллоор өссөн байна.

Халдварт өвчний гаралтыг өмнөх онтой харьцуулан харвал цусан суулга 75 (2.7 дахин) тохиолдлоор, салхин цэцэг 11 (8.0%) тохиолдлоор, трихомониаз 14 (63.6%) тохиолдлоор, Erythema subitum b08.2- 10 (2.2 дахин) тохиолдлоор, заг хүйтэн 22 (75.9%) тохиолдлоор, ГХА өвчин 22 (91.6%) тохиолдлоор өссөн байна. Харин гахайн хавдар 2 (40.0%) тохиолдлоор, ёлом 4 (80.0%) тохиолдлоор, улаан эсэргэнэ 3 (11.1%) тохиолдлоор, тэмбүү 12 (9.1%) тохиолдлоор буурсан байна. Тайлант хугацаанд салхинцэцэг өвчин нийслэлд хамгийн их буюу 925 тохиолдол бүртгэгдсэний 148 (16.0%) нь, Цусан суулга өвчин 400 тохиолдол бүртгэгдсэний 119 (29.8%) нь дүүргийнх байна.

Хүснэгт 2. Халдварт өвчний гаралт, төрлөөр

Үзүүлэлтүүд	2017 II		2018 II		УБ хот	
	Бодит тоо	10000 хүн амд	Бодит тоо	10000 хүн амд	Бодит тоо	10000 хүн амд
Бүгд халдварт өвчин	530	17.3	651	20.6	3113	22.5
Бүгд цочмог халдварт өвчин	263	8.6	379	12.2	2094	15.4
Цусан суулга	44	1.4	119	3.8	400	2.9
Улаан эсэргэнэ	27	0.9	24	0.8	139	1.0
Гепатит	7	0.2	9	0.3	48	0.4
Салхинцэцэг	137	4.5	148	4.8	925	6.8
Гахайн хавдар	5	0.2	3	0.1	13	0.1
Сальмонеллэз	1	0.0	6	0.2	22	0.2
Бруцеллэз	4	0.1	1	0.0	2	0.0
Ёлом	5	0.2	1	0.0	17	0.1
Халдварт эритема	1	0.0	1	0.0	10	0.1
ГХА өвчин	24	0.8	46	1.5	346	2.5
Хоолны хордлого	0	0.0	2	0.1	12	0.1
Exanthema subitum b08.2	8	0.3	18	0.6	141	1.0
Энтербиоз В80	0	0.0	1	0.0	3	0.0
Тэмбүү	132	4.3	120	3.9	336	2.5
Заг хүйтэн	29	0.9	51	1.6	172	1.3
Шинэ илэрсэн сүрьеэ	84	2.7	65	2.1	287	2.1
Трихомониаз	22	0.7	36	1.2	207	1.5
Төрөлхийн тэмбүү	4	0.1	1	0.0	3	0.0

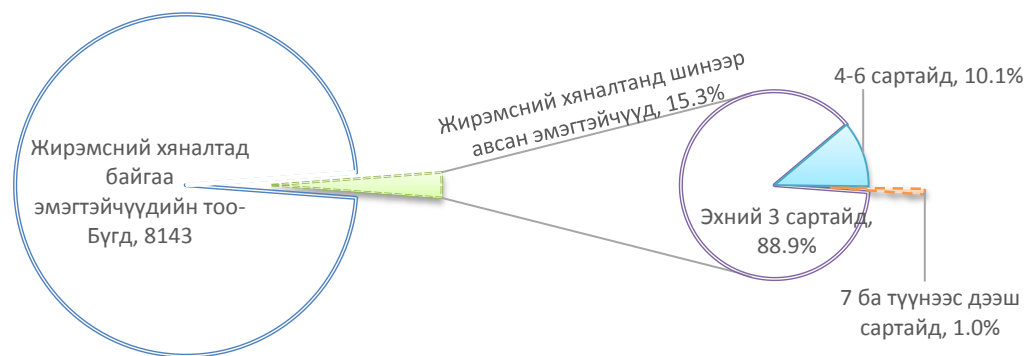
Зураг- 1. Халдварт өвчний гаралт оноор, төрлөөр



Хоёрдугаар сард дүүргийн эмнэлэгийн байгууллагууд 249648 үзлэг хийсний 94043 (37.7%) нь урьдчилан сэргийлэх, 52499 (21.0%) нь гэрийн үзлэг байна. Дүүргийн эмнэлэгийн орны тоо 380, ор хоногийн ашиглалт 20887 байна. Халдварт бус өвчлөл 682 гарсан байна.

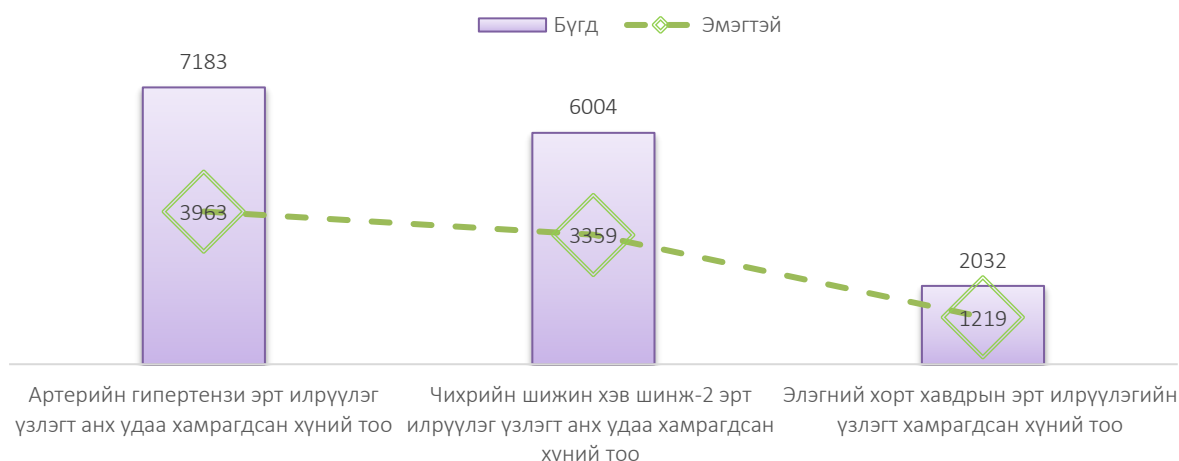
2018 оны 2 сард 1243 эх шинээр жирэмсэний хяналтанд орсноос 81 (6.5%) нь цус багадалттай, 14 (1.1%) эх трихомониаз, 16 (1.3%) эх заг хүйтэн, 59 (4.7%) эхэд тэмбүүгийн өвчлөл илэрсэн байна. Шинээр хяналтанд орсон жирэмсэн эхчүүдийн 1106 (88.9%) нь жирэмсэний эхний 3 сартайдаа хяналтанд орсон байна.

Зураг-2. Жирэмсэний хяналтанд байгаа эмэгтэйчүүд



2018 оны 2 сард артерийн гипертензи өвчний эрт илрүүлгийн үзлэгт 7183 хүн хамрагдсанаас 3963 (55.2%) эмэгтэйчүүд байна. Үүнээс давтан үзлэгт 2592 (36.1%) нь хамрагдсан байна. Чихрийн шижин хэв шинж 2 - ын эрт илрүүлгийн үзлэгт 6004 хүн хамрагдсанаас 3359 (55.9%) нь эмэгтэйчүүд байна.

Зураг-3. Эрт илрүүлгийн үзлэг



Хүснэгт 3. Амбулаторийн өвчлөлийн үзүүлэлтүүд

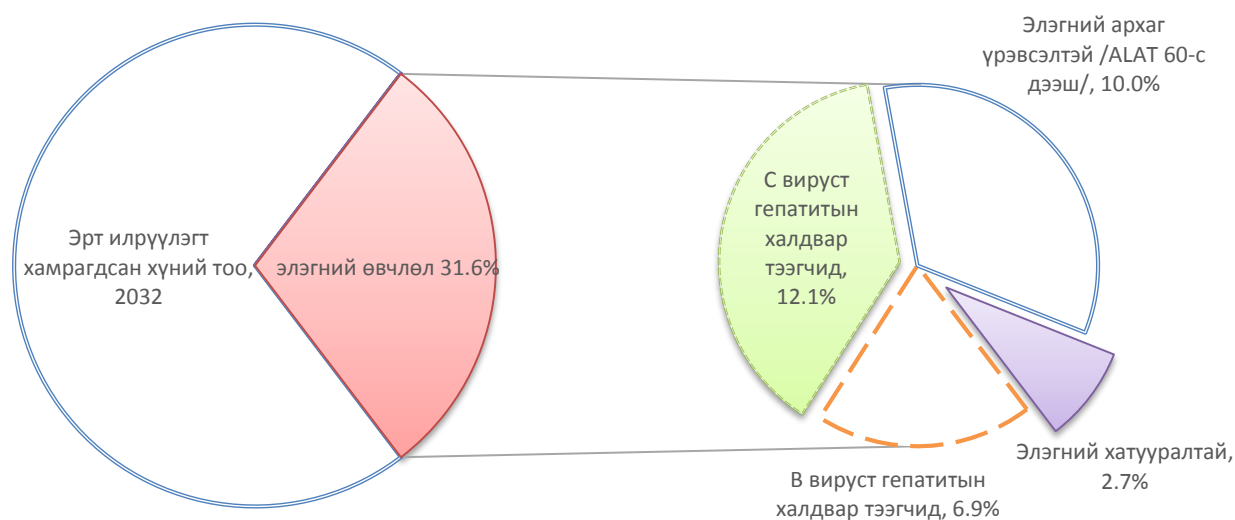
Үзүүлэлт	Тоо
Бүртгэгдсэн халдварт бус өвчлөл-Бүгд	557
Шинэ	164
Хуучин	393
Хорт хавдрын өвчлөл	22
Осол гэмтлийн өвчлөл	3
Томуу, томуу төст өвчин (J09-J11)	4
0-5 хүртэлх насны хүүхдийн халдварт бус суулгалт өвчин (K52.0-K52.9)	0
0-5 хүртэлх насны хүүхдийн амьсгалын замын цочмог халдварт өвчин (J00-J06, J20-J22)	14
0-5 хүртэлх насны жинлэсэн хүүхдийн тоо	32062
Туранхай /жин, өндрийн үзүүлэлт/	160
Тураалтай /жин, насны үзүүлэлт/	72
Өсөлтийн хоцрогдолтой /өндөр, насны үзүүлэлт/	93
А амин дэм уусан	80
Д амин дэм уусан	9153
Олон найрлагат бичил тэжээл хэрэглэсэн	0

Дүүргийн эрүүл мэндийн байгууллагуудад 2018 оны 2 сард элэгний хорт хавдарын эрт илрүүлгийн үзлэгт 2032 (34.7%) хүн хамрагдсаны 141 (6.9%) хүн В вирус гепатитын халдвар тээгч, 245 (12.1%) хүн С вирус гепатитын халдвар тээгч, 203 (10.0%) нь элэгний архаг үрэвсэлтэй, 54 (2.7%) элэгний хатууралтай гарсан байна.

Хүснэгт 4. Элэгний хорт хавдарын эрт илрүүлгийн үзүүлэлт

Үзүүлэлт		Тоо
Эрт илрүүлэгт хамрагдвал зохих хүний тоо		5859
Эрт илрүүлэгт хамрагдсан хүний тоо		2032
Зорилтот бүлэг	40-65 насны HBsAg эерэг гарсан	24
	40-65 насны Anti-HVC эерэг гарсан	62
	В вирус гепатитын халдвар тээгчид	141
	С вирус гепатитын халдвар тээгчид	245
	Элэгний архаг үрэвсэлтэй /ALAT 60-с дээш/	203
	Элэгний хатууралтай	54
	Элэгний хорт хавдраар өвчлөгсдийн 1-р үеийн төрөл садан ба гэр бүлийн гишүүн 40-с дээш насны хүмүүс	152
Өрхийн эмчийн хяналтанд байгаа хүний тоо		1916
Элэгний хорт хавдрын эрт илрүүлгийн хамралтын хувь		69.2

Зураг-4. Элэгний хорт хавдарын эрт илрүүлэлт





ХҮН АМЫН АЖИЛ ЭРХЛЭЛТ

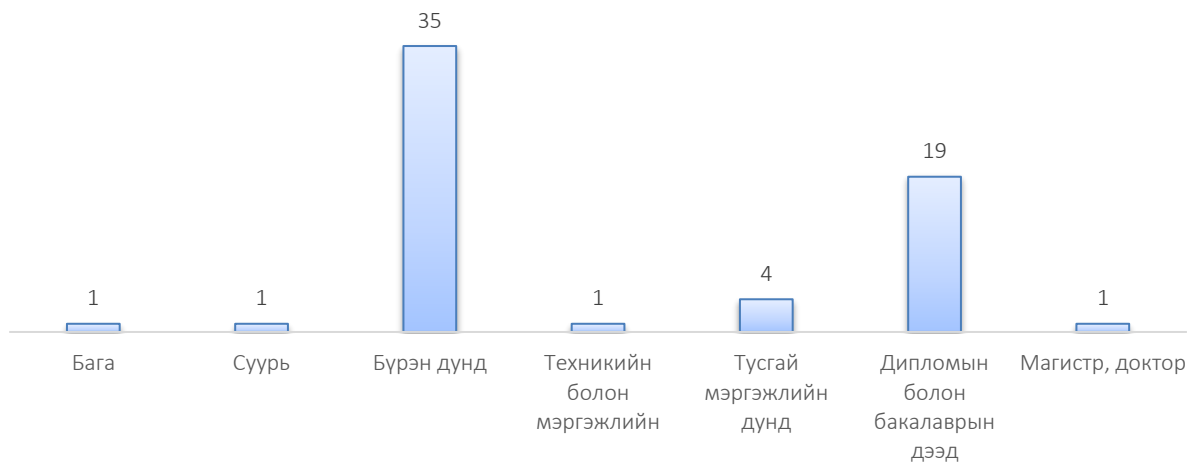
2018 оны 2 сард бүртгэлтэй ажил хайгч иргэдийн тоо 1176 болсон байна. Үүнээс 18 (1.5%) нь хөгжлийн бэрхшээлтэй иргэн байна. Ажил хайгч иргэдийн 34 (2.9%) нь магистр, доктор боловсролтой, 369 (31.4%) нь дипломын болон бакалаврын дээд боловсролтой, 76 (6.5%) нь тусгай мэргэжлийн дунд боловсролтой, 75 (6.4%) нь техникийн болон мэргэжлийн боловсролтой, 543 (46.2%) нь бүрэн дунд боловсролтой байна.

Хүснэгт 5. Бүртгэлтэй ажил хайгч иргэний тоо, боловсролын түвшин, насны бүлгээр

Ажил хайгч иргэн /сарын эцэст/	Боловсролын түвшнээр							
	Боловсролгүй	Бага	Суурь	Бүрэн дунд	Техникийн болон мэргэжлийн	Тусгай мэргэжлийн дунд	Дипломын болон бакалаврын дээд	Магистр, доктор
1176	9	14	56	543	75	76	369	34
	Хөгжлийн бэрхшээлтэй иргэд	Насны бүлгээр						
		15-24	25-34	35-44	45-54	55-59	60+	
	18	130	469	304	202	61	20	

Тайлант хугацаанд бүртгүүлсэн ажил хайгч иргэний 613 (52.1%) нь эмэгтэйчүүд байна. Бүртгэлтэй ажил хайгч иргэнээс 62 хүн ажилд зуучлагдан орсон байна. Бүртгэлтэй ажил хайгч иргэдээс ажилд зуучлагдан орсон 15-24 насны залуучууд 14 (22.6%), 25-34 насныхан 22 (35.5%), 35-44 насныхан 17 (27.4%), 45-54 насныхан 9 (12.9%) хүмүүс байна.

Зураг -5. Ажилд зуучлагдан орсон иргэд, боловсролын түвшингээр



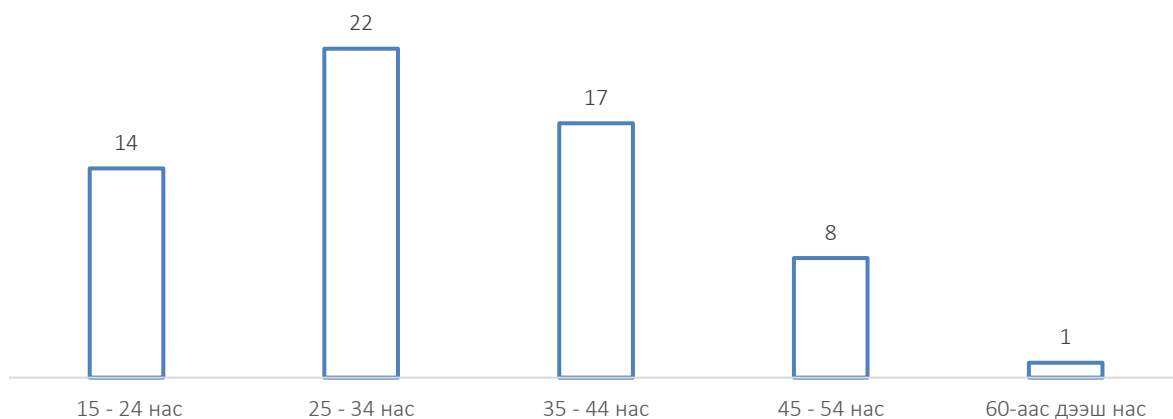
Ажилд зуучлагдан орсон иргэдийн 19 (30.6%) дээд боловсролтой, 4 (6.5%) тусгай дунд боловсролтой, 35 (56.5%) бүрэн дунд боловсролтой байна.

2018 оны 2-р сард бүртгэлтэй ажил хайгч иргэний тоо 358-аар нэмэгдэж, 354 хүн бүртгэлээс хасагдсан байна.

Хүснэгт 6. Ажил хайгч иргэний тоо, 2 дүгээр сарын байдлаар

Үзүүлэлтүүд		Бүгд
Ажил хайгч иргэн /сарын эхэнд/		1172
Эмэгтэй		613
Тайлант хугацаанд нэмэгдсэн иргэн		359
Эмэгтэй		197
Ажил хайж байгаа шалтгаанаар	Шилжин суурьшсан	67
	Сургууль төгсөөд ажилгүй байгаа	86
	Сургуулиа орхисон /гарсан, чөлөө авсан/	10
	Цэргээс халагдаад ажилгүй байгаа	4
	Гадаадаас эргэж ирсэн	7
	Хорих газраас суллагдсан	4
	Хөдөлмөрийн насанд хүрч асрамжийн газраас гарсан	0
Ажлаас чөлөөлөгдсөн/ халагдсан	Мэргэжлийн үр чадварын хувьд тэнцэхгүй болсон	4
	Эрүүл мэндийн хувьд тэнцэхгүй болсон	14
	Тэтгэвэрт гарсан	9
	Хөдөлмөрийн сахилгын зөрчил гаргасан	6
	Орон тооны цомхотголд орсон	70
	Байгууллага татан буугдсан	43
	Бусад	34
Тайлант хугацаанд хасагдсан иргэн		354
Ажилд зуучлагдан орсон иргэн		62
Ажил хайгч иргэн /сарын эцэст/		1176
Эмэгтэй		613

Зураг -6. Ажилд зуучлагдан орсон иргэд, насны бүлгээр



Зураг -7. Ажилд зуучлагдан орсон иргэд, ажил олгогчийн хариуцлагын хэлбэрээр





НИЙГМИЙН ХАЛАМЖ

2018 оны 2-р сард нийгмийн халамжийн сангийн эхний үлдэгдэл 477.7 сая төгрөгөөс 272001.3 (56.9%) мянган төгрөгийг жирэмсэн болон хөхүүл хүүхэдтэй эхчүүдийн мөнгөн тэтгэмжид, 6151.5 (1.3%) мянган төгрөгийг алдарт эхийн одонгийн тусламжид, 54608.4 (11.4%) мянган төгрөгийн олон нийтийн оролцоонд халамж үйлчилгээний харилцаанд /ОНОТХҮХ/, 139543.8 (29.2%) мянган төгрөгийг хүнс тэжээл хөтөлбөрт тус тус хуваарилсан байна. Тайлант хугацаанд 9960.4 сая төгрөгийн санхүүжилтийн 200.0 (2.1%) сая төгрөгийг жирэмсэн болон хөхүүл хүүхэдтэй эхчүүдийн мөнгөн тэтгэмжид, 85.0 (0.9%) сая төгрөгийг хувийг алдар цолтой ахмадуудад үзүүлсэн хөнгөлөлт, тусламжид, 1322.5 (13.3%) сая төгрөгийг цалинтай ээж хөтөлбөрт, 985.0 (9.9%) сая төгрөгийг насны хишигт тус тус хуваарилсан байна. Харин зарлагын 2856.9 (38.4%) сая төгрөгийг нийгмийн халамжийн санд, 179.2 (2.4%) сая төгрөгийг жирэмсэн болон хөхүүл хүүхэдтэй эхчүүдийн мөнгөн тэтгэмжид, 41.0 (23.8%) сая төгрөгийг алдарт эхийн одонгийн тусламжид, 872.2 (11.7%) сая төгрөгийг насны хишигийн зардалд, 1322.3 (17.8%) сая төгрөгийг цалинтай ээж хөтөлбөрт тус тус зарцуулсан байна.

Хүснэгт 7. Нийгмийн халамжийн сангийн үзүүлэлт, 2 дүгээр сарын байдлаар

Үзүүлэлт	мян.төгрөг
ЭХНИЙ ҮЛДЭГДЭЛ	477771.8
Нийгмийн халамжийн сан	182.1
Жирэмсэн болон хөхүүл хүүхэдтэй эхчүүдийн мөнгөн тэтгэмж	272001.3
Алдарт эхийн одонгийн тусламж	6151.5
Алдар цолтой ахмадуудад үзүүлсэн хөнгөлөлт, тусламж	4027.2
ОНОТХҮЙлчилгээний харилцах	54608.4
Хүнс тэжээл хөтөлбөрийн дансны харилцах	139543.8
Насны хишиг	1257.5
НИЙГМИЙН ХАЛАМЖИЙН САНГИЙН ОРЛОГО	9960378.1
Жирэмсэн болон хөхүүл хүүхэдтэй эхчүүдийн мөнгөн тэтгэмж	200000.0
Алдарт эхийн одонгийн тусламж	2100000.0
Алдар цолтой ахмадуудад үзүүлсэн хөнгөлөлт, тусламж	85000.0
Халамжийн сангийн санхүүжилт	4327878.1
Хүнс тэжээл хөтөлбөрийн дансны санхүүжилтын орлого	940000.0
ОНОТХҮЙлчилгээний санхүүжилтын орлого	0.0
Насны хишиг	985000.0
Цалинтай ээж хөтөлбөр	1322500.0
Бусад орлого	0.0
НИЙГМИЙН ХАЛАМЖИЙН САНГИЙН ЗАРЛАГА	7432708.2
Нийгмийн халамжийн сан	2856920.1
Жирэмсэн болон хөхүүл хүүхэдтэй эхчүүдийн мөнгөн тэтгэмж	179179.1
Алдарт эхийн одонгийн тусламж	1769860.0
Алдар цолтой ахмадуудад үзүүлсэн хөнгөлөлт, тусламж	41027.0
Хүнс тэжээл хөтөлбөрийн зардал	377186.5
ОНОТХҮЙлчилгээний зардал	12712.0
Насны хишиг	872210.0
Банкны шимтгэл	1310.4
Цалинтай ээж хөтөлбөр	1322303.1



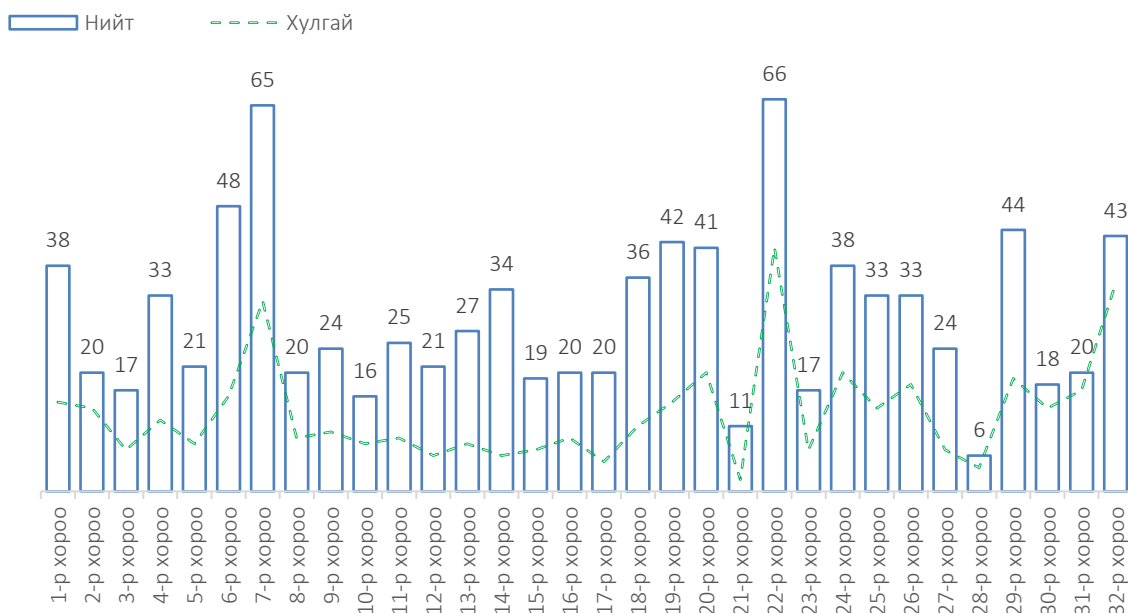
ГЭМТ ХЭРЭГ

2018 оны 2-р сард 940 гэмт хэрэг бүртгэгдсэн нь өмнөх оноос 480 (2.0 дахин) хэргээр өссөн байна. Гэмт хэргийн илрүүлэлт 6.3 хувьтай байна.

Гэмт хэргийн гаралтыг хороогоор харвал тайлант сард хамгийн их гэмт хэрэг гарсан хороо нь 22-р хороо бөгөөд 66 хэрэг бүртгэгдсэний 41 (62.1%) нь хулгайн гэмт хэрэг байна. Харин хамгийн бага хэрэг бүртгэгдсэн 28-р хороо бөгөөд 6 хэрэг бүртгэгдсэн байна.

Тайлант хугацаанд гарсан гэмт хэргээс хүнийг алах гэмт хэрэг 4 (0.4%), бусдыг амиа хорлоход хүргэсэн гэмт хэрэг 30 (3.2%), дээрмийн гэмт хэрэг 57 (6.1%), хүчингийн гэмт хэрэг 14 (1.5%), хулгайн гэмт хэрэг 425 (45.2%), хүний эрүүл мэндийн халдашгүй байдлын эсрэг гэмт хэрэг 189 (20.1%), хөдөлгөөний аюулгүй байдал, тээврийн хэрэгслийн ашиглалтын журмын эсрэг гэмт хэрэг 24 (2.6%) гарсан байна.

Зураг-8. Хулгайн гэмт хэргийн тоо, хороогоор, 2 дүгээр сарын байдлаар



Хүснэгт 8. Дүүргийн нутаг дэвсгэрт гарсан гэмт хэрэг, төрлөөр, хороогоор

Хороо	Хүнийг алах	Хүнийг амиа хорлох нөхцөл байдалд хүргэх	Хүний эрүүл мэндийн халдашгүй байдлын эсрэг	Хүчиндэх	Хулгайлах	Дээрэмдэх	Залилан мэхлэх	Малын хулгай	Олон нийтийн амгалан тайван байдал алдагдуулах	Хөдөлгөөний аюулгүй байдал, тээврийн хэрэгслийн ашиглалтын журмын эсрэг	Бусад	Бүгд
1	1	2	12		15	3					5	38
2		2	3		14						1	20
3			7	1	7						2	17
4		2	13		12		2				4	33
5			5	1	8	2	5					21
6			12	1	16	3	12			1	3	48
7			9	2	32	9	6			3	4	65
8	1	1	5		9	1	2			1		20
9		3	4	1	10	1	3			1	1	24
10		0	5		8						3	16
11		1	5	1	9	4				2	3	25
12	1	1	1	1	6	3	7				1	21
13		2	7		8	2	6				2	27
14			7		6	5	12			2	2	34
15			2	1	7	2	6				1	19
16			3		9	4	3				1	20
17			2		5	2	8				3	20
18			6		11		7			2	10	36
19		2	12	1	15	4	5			1	2	42
20		2	2		20	2	6			2	7	41
21		3	2	1	2			2		1		11
22		1	14		41	3	3			1	3	66
23			3	1	7	1	2			1	2	17
24		3	4		20	3	4			2	2	38
25		3	11	1	14	1				1	2	33
26	1	1	9		18	1	1			1	1	33
27			10		7		4				3	24
28			1		4		1					6
29			7	1	19	1	13				3	44
30		1	3		14							18
31			2		17		1					20
32			1		35		1	1		2	3	43
Нийт дүн	4	30	189	14	425	57	120		0	24	74	940

II. ЭДИЙН ЗАСГИЙН ҮЗҮҮЛЭЛТ



ТӨСӨВ

2018 оны 2-р сард орон нутгийн төсвийн орлогыг 2808.3 сая төгрөгөөр төлөвлөснөөс 170.3 (6.1%) сая төгрөгөөр дутуу биелүүлсэн байна.

Орон нутгийн төсвийн орлогын 1864.0 (70.7%) сая төгрөгийг татварын орлогоор, 307.4 (11.6%) сая төгрөгийг татварын бус орлогоор, 466.6 (17.7%) сая төгрөгийг нийслэлээс авсан санхүүгийн дэмжлэгээр тус тус бүрдүүлсэн байна. Нийт татварын орлогын 95.9 (75.9%) сая төгрөгийг орлогын албан татвараас, 323.0 (11.7%) сая төгрөгийг бусад татвар / төлбөр хураамж/ -аас тус тус бүрдсэн байна.

Бусад татвар / төлбөр хураамж/-ын 121.1 (27.2%) сая төгрөгийг улсын тэмдэгтийн хураамжаас, 323.0 (72.6%) сая төгрөгийг хог хаягдал үйлчилгээний хураамжаас тус тус бүрдүүлсэн байна.

Татварын бус орлогын 278.4 (90.6%) сая төгрөгийн хүү, торгуулийн орлогоор, 29.0 (9.4%) сая төгрөгийг төсөвт газрын өөрийн орлогоос бүрджээ.

Хүснэгт 9. Орон нутгийн төсвийн орлого, зарлага

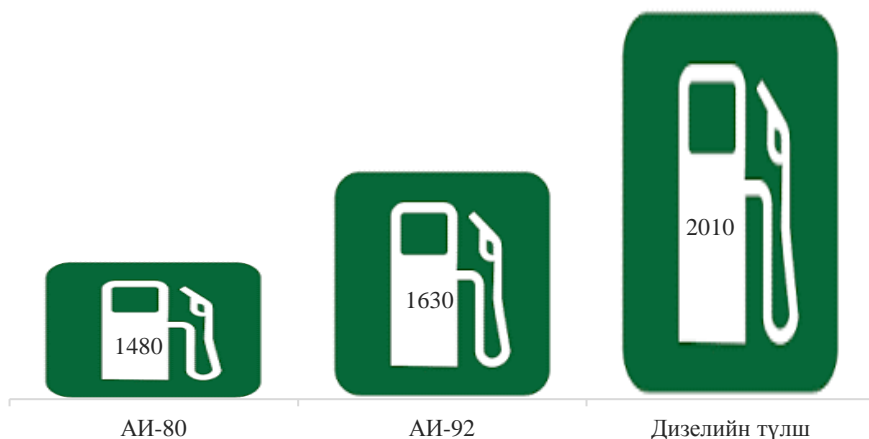
Үзүүлэлт	Төлөвлөгөө	Гүйцэтгэл	Хувь
	мянган төгрөг		
НИЙТ ОРЛОГО БА ТУСЛАМЖИЙН ДҮН	2808354.8	2638007.3	93.9
А. Урсгал орлого	1749801.3	2171417.8	124.1
1. Татварын орлого	1589801.3	1864011.7	117.2
1. Орлогын албан татвар	1086294.0	1414872.4	130.2
1.1.ХХОАТ	102484.6	95876.2	93.6
1.2.Хувь хүнээс суутгасан ОАТ	291682.0	908918.1	311.6
1.3 Иргэний хадгаламжийн хүүгийн орлого	480681.2	253493.6	52.7
1.4. Хөрөнгө борлуулсны орлогын албан татвар	211446.2	156584.5	74.1
2. Өмчийн татвар	4008.3	3944.0	98.4
2.1Бууны албан татвар	4008.3	3944.0	98.4
3. Дотоодын бараа үйлчилгээний татвар	-	-	-
3.1.Түгээмэл тархацтай ашигт малтмал ашигласны төлбөр	-	-	-
4.Бусад татвар	499499.0	445195.3	89.1
4.1.улсын тэмдэгтийн хураамж	128332.0	121090.1	94.4
4.2 Ус, рашаан ашигласны төлбөр	1167.0	1051.8	90.1
4.3.Хог хаягдалын хураамж	370000.0	323053.4	87.3
2.Татварын бус орлого	160000.0	307406.1	192.1
2.1.Хүү,торгуулийн орлого	140000.0	278360.8	198.8
2.2.Төсөвт газрын өөрийн орлого	15000.0	29045.3	193.6
2.3.бусад нэр заагдаагүй орлого	5000.0	0.0	-
В.Тусламжийн орлого	1058553.5	466589.5	44.1
1.Тусгай зориулалтын шилжүүлэг	-	-	-
2. ТЗШ-ээр санхүүжих байгууллагуудын өөрийн орлого	-	-	-
3. Нийслэлийн төсвөөс авсан санхүүгийн дэмжлэг	933179.0	466589.5	50.0
4. Орон нутгийн хөгжлийн сангаас олгох шилжүүлэг	125374.5	-	-



ХЭРЭГЛЭЭНИЙ ҮНЭ

2018 оны 2-р сард өрхийн хэрэглээний үнийн ажиглалтын судалгаагаар хангай захад 1 шуудай мод, нүүрс адилхан 2500 төгрөг байна.

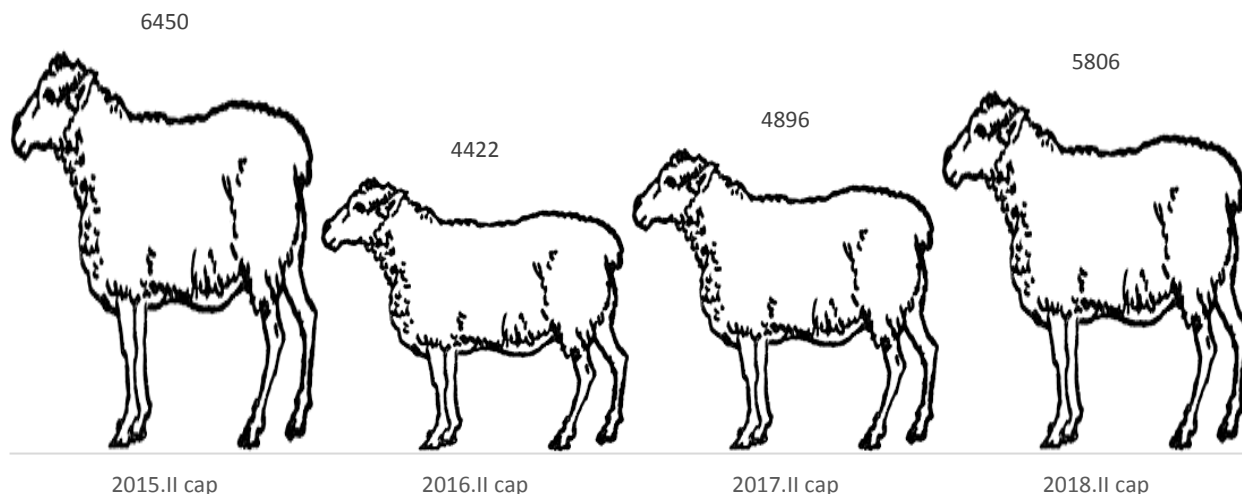
Зураг-9. Шатахууны үнэ, 2018.02-р сард, төгрөгөөр



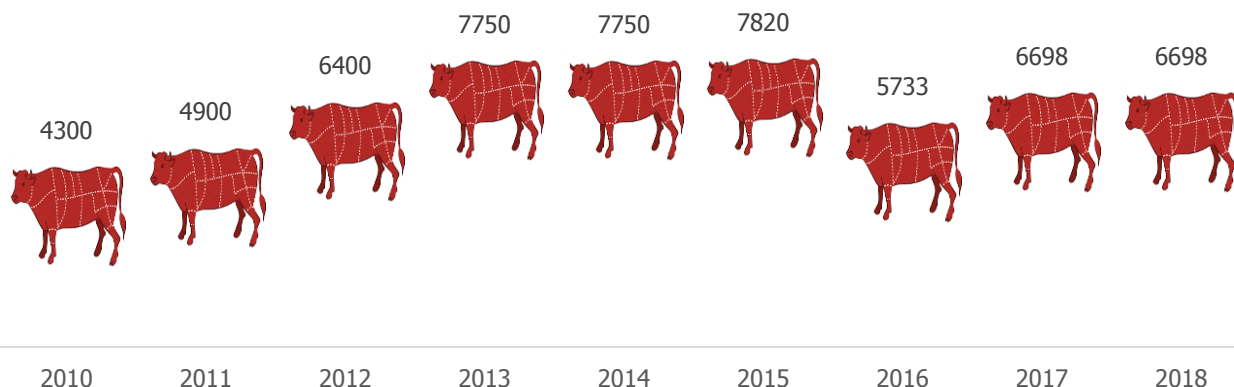
Дүүргийн нутаг дэвсгэрт байрладаг ШТС-уудад нэгдүгээр сарын дундажаар АИ-92 шатахуун 1664 төгрөг, АИ-80 шатахуун 1480 төгрөг дизель түлш 2010 төгрөг байна.

2018 оны 2-р сард хүнсний зах, дэлгүүрт жижиглэн худалдаалах махны дундаж үнэ өмнөх сартай харьцуулахад хонины ястай мах 828 (16.6%) төгрөгөөр, үхрийн ястай мах 610 (10.0%) төгрөгөөр тус тус өссөн байна. Өмнөх сартай харьцуулахад талх, гурил, будааны бүлгийн үнэ 9 тогтвортой байлаа.

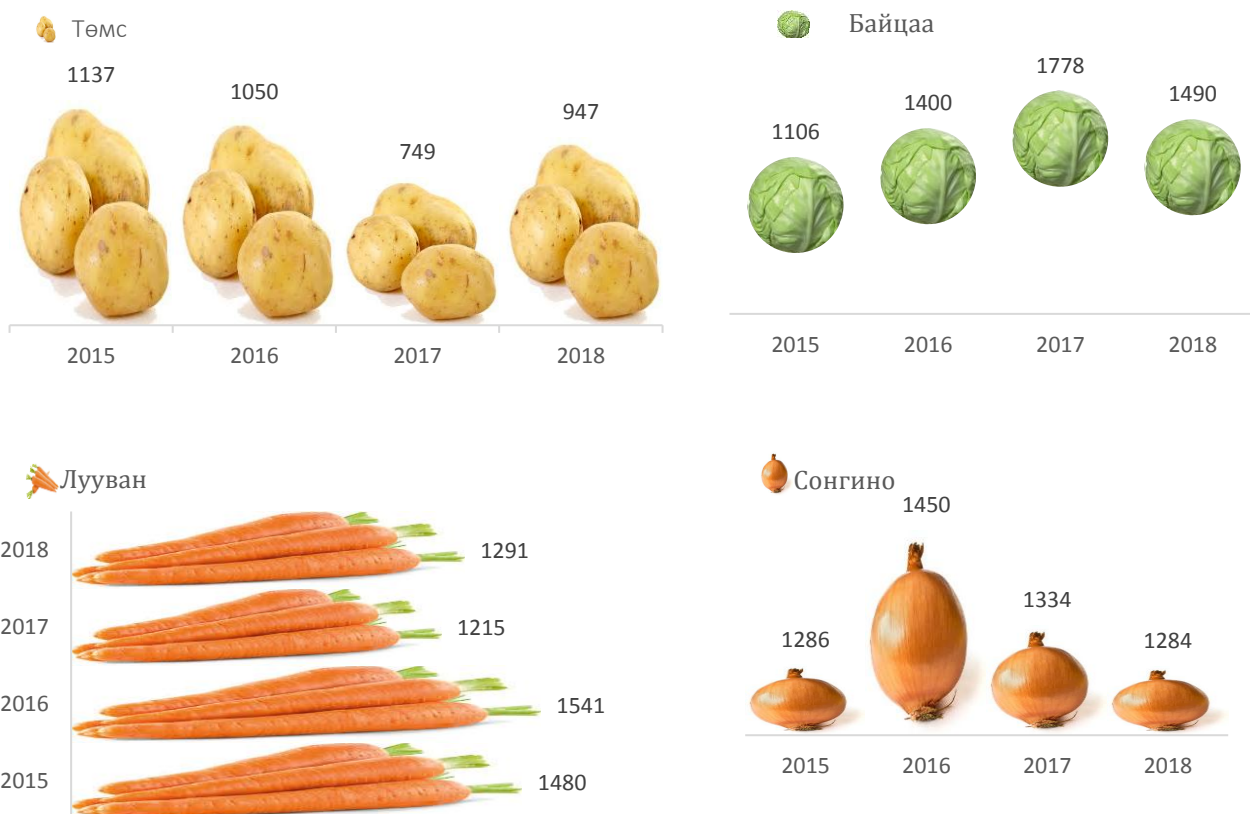
Зураг- 10. Нэг кг хонины ястай махны дундаж үнэ, төгрөгөөр



Зураг-11. Нэг кг үхрийн ястай махны дундаж үнэ, 2010-2018 оны 02-р сард, төгрөгөөр



Зураг-12. Нэг кг хүнсний ногооны дундаж үнэ, II сард



Дүүргийн хэмжээнд хоёрдугаар сард төмс 1 кг нь дунджаар өмнөх оны мөн үеэс 198 (26.4%) төгрөгөөр өссөн байна. Харин байцаа 1 кг нь өмнөх оны мөн үеэс 288 (16.2%) төгрөгөөр, лууван 61 (4.0%) төгрөгөөр, сонгино 50 (3.7%) төгрөгөөр тус тус буурсан байна.

2018 оны 2-р сард хүнсний зах, дэлгүүрт савласан дээд гурилны дундаж үнийг өмнөх оны мөн үетэй харьцуулахад 33 (2.5%) төгрөгөөр өссөн байна. Харин савласан 1-р гурил 1 кг нь өмнөх оны мөн үеэс 21 (2.0%) төгрөгөөр буурсан байна.

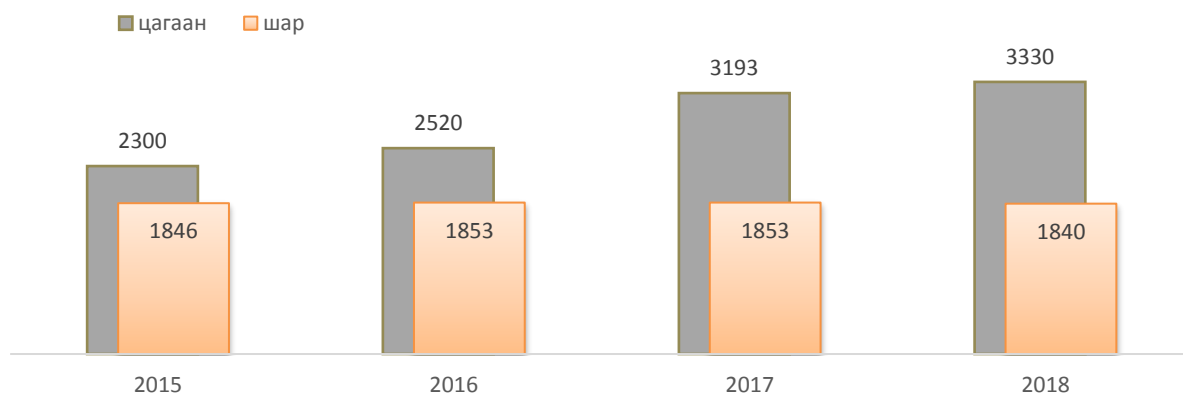
Хүснэгт 10. Хүнсний барааны дундаж үнийн зэрэгцүүлэлт, 2017 оны I-XII сар, 2018 оны I, II сар

Үзүүлэлт		хэмжих нэгж	2017 I.28	2017 II.28	2017 III.28	2017 IV.28	2017 V.28	2017 VI.28	2017 VII.28	2017 VIII.28	2017 IX.28	2017 X.28	2017 XI.28	2017 XII.28	2018 I.28	2018 II.28	18.I.28 18.II.28
"Алтан тариа" савласан гурил	дээдийн дээд	кг	1598	1598	1616	1612	1616	1616	1616	1616	1616	1636	1636	1636	1636	1636	0.0
	дээд	кг	1310	1310	1294	1301	1294	1294	1294	1294	1294	1343	1343	1343	1343	1343	0.0
	1-р зэрэг	кг	1080	1087	1063	1063	1063	1063	1063	1063	1063	1069	1066	1066	1066	1066	0.0
	2-р зэрэг	кг	862	862	843	843	843	843	843	843	855	855	840	840	840	840	0.0
Сүү	Сүү ХК 1л	литр	2329	2371	2371	2389	2369	2197	2197	2197	2243	2330	2312	2303	2552	2574	0.8
	Сүү ХК 0.5л	литр	1036	1086	1086	1119	1013	943	943	943	934	941	943	957	987	1030	4.3
	Задгай	литр	1667	1733	1733	1733	1450	1250	1250	1250	1325	1475	1775	1775	1900	1900	0.0
Тараг, Цөцгийтэй		литр	2236	2271	2271	2250	2236	2207	2207	2207	2270	2289	2334	2350	2485	2552	2.7
Талх	Атар	ширхэг	1139	1139	1139	1150	1139	1167	1167	1201	1197	1183	1183	1183	1183	1183	0.0
	Зууван чех	ширхэг	1243	1243	1243	1243	1243	1243	1243	1350	1350	1386	1383	1383	1383	1383	0.0
	Хар талх	300 гр	893	902	902	902	902	902	902	918	918	928	928	928	928	928	0.0
Будаа	цагаан заантай	кг	3154	3193	3193	3193	3193	3193	3193	3193	3193	3268	3330	3330	3330	3330	0.0
	шар	кг	1853	1853	1853	1870	1853	1853	1853	1853	1853	1840	1840	1840	1840	1840	0.0
Цөцгийн тос, "Сүү" ХК		250 гр	3238	3238	3238	3247	3238	3238	3238	3238	3272	3348	3348	4750	4750	5000	5.3
Ургамлын тос, "Янта"		1 литр	3476	3476	3476	3476	3476	3504	3504	3504	3504	3575	3575	3575	3575	3575	0.0
Ногоон цай, Гүрж		90 гр	1540	1540	1540	1540	1540	1540	1540	1540	1540	1540	1540	1540	1540	1540	0.0
Элсэн чихэр /заантай/		кг	3360	3500	3454	3454	3454	3454	3454	3454	3454	3513	3513	3513	3513	3513	0.0
Хонины мах	ястай	кг	4776	4896	5368	5508	6108	5868	5380	5380	5138	4068	4258	4378	4978	5806	16.6
Үхрийн мах	ястай	кг	6238	6698	6908	6878	7068	6968	6498	6498	6360	5528	5898	5848	6088	6698	10.0
	цул	кг	7060	7818	7998	8008	8138	8473	7273	7273	7318	6485	6860	6935	7443	8270	11.1
Адууны мах, ястай		кг	4333	4550	4675	4700	6050	6050	5333	5333	5167	4767	4833	5667	5733	5900	2.9
Ямааны мах, ястай		кг	3600	4100	4600	4600	5550	5000	5000	5000	4750	3500	3825	3775	4000	4500	12.5
Төмс, монгол		кг	797	749	706	714	714	729	1100	1225	925	867	790	782	897	947	5.6
Лууван, монгол		кг	1317	1215	1215	1232	1232	965	1198	1298	1280	1267	1313	1291	1291	1291	0.0
Байцаа, монгол		кг	1678	1778	1784	1784	1784	1357	1515	1448	1423	1326	1404	1373	1490	1490	0.0
Хүрэн манжин, монгол		кг	1925	1925	1758	1758	1758	1578	1578	1578	1478	1418	1618	1882	2048	2048	0.0
Сонгино, хятад		кг	1379	1334	1306	1306	1306	1306	1306	1306	1306	1284	1284	1284	1284	1284	0.0
Алим, фүжи		кг	4856	4856	4856	4827	4856	4856	4856	4856	4856	4813	4813	4813	4813	4813	0.0
Өндөг, ОХУ		ширхэг	323	350	351	351	351	346	346	346	337	350	347	347	347	347	0.0

Хүснэгт 11. Хүнсний барааны дундаж үнийн зэрэгцүүлэлт, 2015-2018 оны II сарын 28

Үзүүлэлт		хэмжих нэгж	2015.II	2016.II	2017.II	2018.II	<u>2018.II</u> 2017.II	<u>2018.II</u> 2016.II	<u>2018.II</u> 2017.II
"Алтан тариа" савласан гурил	дээдийн дээд	кг	1582	1598	1598	1636	102.4	102.4	103.4
	дээд	кг	1219	1310	1310	1343	102.5	102.5	110.2
	1-р зэрэг	кг	1031	1080	1087	1066	98.0	98.7	103.3
	2-р зэрэг	кг	818	820	862	840	97.4	102.4	102.6
Сүү	Сүү ХК 1л	литр	2486	2144	2371	2574	108.5	120.0	103.5
	Сүү ХК 0.5л	литр	1129	921	1086	1030	94.9	111.8	91.3
	Задгай	литр	1588	1650	1733	1900	109.6	115.2	119.7
Тараг, Цөцгийтэй		литр	2171	2266	2271	2552	112.3	112.6	117.5
Талх	Атар	ширхэг	1076	1146	1139	1183	103.9	103.2	110.0
	Зууван чех	ширхэг	1204	1234	1243	1383	111.3	112.0	114.8
	Хар талх	300 гр	833	860	902	928	103.0	107.9	111.4
Будаа	цагаан	кг	2300	2520	3193	3330	104.3	132.1	144.8
	шар	кг	1846	1853	1853	1840	99.3	99.3	99.7
Цөцгийн тос, "Сүү" ХК		250 гр	2543	3305	3238	5000	154.4	151.3	196.6
Ургамлын тос, "Янта"		1 литр	3450	3476	3476	3575	102.9	102.9	103.6
Ногоон цай, Гүрж		90 гр	810	1525	1540	1540	100.0	101.0	190.1
Элсэн чихэр		кг	2157	2134	3500	3513	100.4	164.6	162.8
Хонины мах	ястай	кг	6450	4422	4896	5806	118.6	131.3	90.0
Үхрийн мах	ястай	кг	7820	5733	6698	6698	100.0	116.8	85.7
	цул	кг	8467	6660	7818	8270	105.8	124.2	97.7
Адууны мах, ястай		кг	5750	4500	4550	5900	129.7	131.1	102.6
Ямааны мах, ястай		кг	5400	3933	4100	4500	109.8	114.4	83.3
Төмс, монгол		кг	1137	1050	749	947	126.5	90.2	83.2
Лууван, монгол		кг	1480	1541	1215	1291	106.3	83.8	87.3
Байцаа, монгол		кг	1106	1400	1778	1490	83.8	106.4	134.8
Хүрэн манжин, монгол		кг	2240	2100	1925	2048	106.4	97.5	91.4
Сонгино, хятад		кг	1286	1450	1334	1284	96.3	88.6	99.9
Алим, фүжи		кг	4414	4729	4856	4813	99.1	101.8	109.0
Өндөг, Дотоод		ширхэг	339	319	350	347	99.2	109.0	102.5

Зураг- 13. Нэг кг будааны дундаж үнэ, II сард, төгрөг



2018 оны 2-р сард хүнсний зах, дэлгүүрт цагаан будаа 1 кг нь дунджаар өмнөх оны мөн үеэс 137 (4.3%) төгрөгөөр өссөн байна. Харин шар будаа 1 кг нь өмнөх оны мөн үеэс 13 (0.7%) төгрөгөөр буурсан байна.



АЖ ҮЙЛДВЭР

Дүүргийн аж үйлдвэрийн газрууд 2018 оны 2-р сард 58.5 тэрбум төгрөгийн бүтээгдэхүүн үйлдвэрлэж, 76.6 тэрбум төгрөгийн борлуулалт хийжээ.

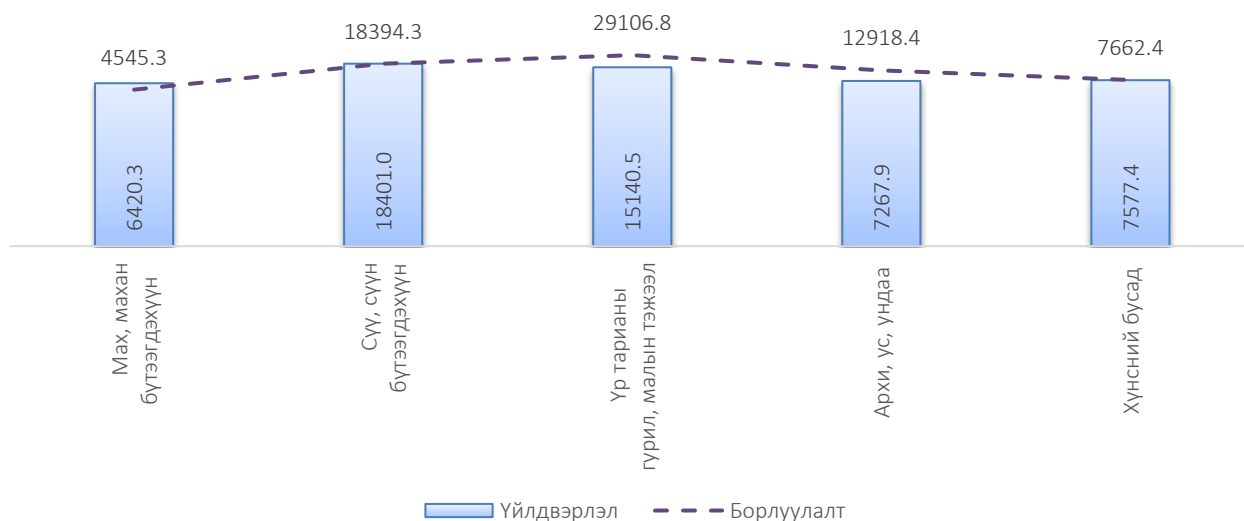
Дүүргийн аж үйлдвэрийн бүтээгдэхүүн үйлдвэрлэлтийн 54.8 (93.6%) тэрбум төгрөгийг хүнсний бүтээгдэхүүний үйлдвэрлэл эзэлж байгаа бөгөөд үүнээс 15.1 (27.6%) тэрбум төгрөгийг үр тарианы гурил, малын тэжээлийн үйлдвэрлэл, 18.4 (31.4%) тэрбум төгрөгийг Сүү, сүүн бүтээгдэхүүн үйлдвэрлэлт эзэлж байна. Нийт үйлдвэрлэсэн бүтээгдэхүүнээс борлуулалтын хэмжээ давсан байгаа боловч мах, сүү, гурилын бүтээгдэхүүн үлдэгдэлтэй гарсан байна. Нийт бүтээгдэхүүн борлуулалтын 4.0 (5.2%) тэрбум төгрөгийг хүнсний бус бүтээгдэхүүний борлуулалт эзэлж байна.

Хүснэгт 12. Дүүргийн аж үйлдвэрийн бүтээгдэхүүн үйлдвэрлэлт, борлуулалт

Салбар	Үйлдвэрлэл	Борлуулалт
	сая төгрөг	
Нийт	58529.7	76646.4
Боловсруулах үйлдвэрлэл	58529.7	76646.4
Хүнсний бүтээгдэхүүн үйлдвэрлэл	54807.1	72627.1
Мах, махан бүтээгдэхүүн	6420.3	4545.3
Сүү, сүүн бүтээгдэхүүн	18401.0	18394.3
Үр тарианы гурил, малын тэжээл	15140.5	29106.8
Архи, ус, ундаа	7267.9	12918.4
Хүнсний бусад	7577.4	7662.4
Хүнсний бус бүтээгдэхүүн үйлдвэрлэл	3722.7	4019.3
Химийн бүтээгдэхүүн	2197.4	2578.1
Машин, төхөөрөмжөөс бусад төмөр эдлэл	242.1	613.6
Резинэн эдлэл болон хуванцар бүтээгдэхүүн	18.4	18.4
Бусад үйлдвэрлэл	1264.7	809.1

Дүүргийн аж үйлдвэрийн газруудын үйлдвэрлэсэн бүтээгдэхүүн өнгөрсөн оноос 10.2 (21.2%) тэрбум төгрөгөөр, борлуулалт өнгөрсөн оноос 27.6 (56.4%) тэрбум төгрөгөөр өссөн байна.

Зураг -14. Хүнсний бүтээгдэхүүний үйлдвэрлэлт, борлуулалт, сая төгрөгөөр





АЖ АХУЙ НЭГЖ БАЙГУУЛЛАГА

2018 оны 2-р сард дүүргийн татварын хэлтэст бүртгэлтэй аж ахуйн нэгж, байгууллагын тоо 16738 болсон байна. Тайлант хугацаанд 178 аж ахуйн нэгж, байгууллага шинээр бүртгэгдэж, 5 аж ахуй нэгж байгууллага бүртгэлээс хасагдсан байна. Нийт бүртгэгдсэн аж ахуйн нэгж, байгууллагын 13895 (83.0%) ХХК байна.

Хүснэгт 13. Аж ахуйн нэгж, байгууллагын тоо, төрлөөр, 2 дүгээр сарын байдлаар

Төрөл	Хариуцлагын хэлбэр	2018.1.01	Нэмэгдсэн	Хасагдсан	2018.11.28
ААН	ХК	11			11
	ХХК	13752	146	3	13895
	ББН	148			148
	ЗБН	130		1	129
	ХХН	12	1		13
	Хоршоо	120	1		121
	Хад.Зээл хоршоо	69			69
	ТӨҮГ	8			8
	ОНӨҮГ	11			11
	Салбар	560	4		564
	Хэвлэл мэдээллийн хэрэгсэл	2			2
	Боловсрол сургалтын байгууллага	9			9
	Нийт	14832	152	4	14980
Төсөвт болон ТТБ	Төсөвт байгууллага	138	2		140
	Төрийн бус байгууллага	1296	23	1	1318
	Шашны байгууллага сан	52			52
	Олон нийтийн байгууллага	62			62
	Нийт	185	1		186
	Нийт	1733	26	1	1758
Бүгд		16565	178	5	16738

Зураг -15. Бүртгэлтэй ААНБ-ын тоо төрлөөр, хувиар

