

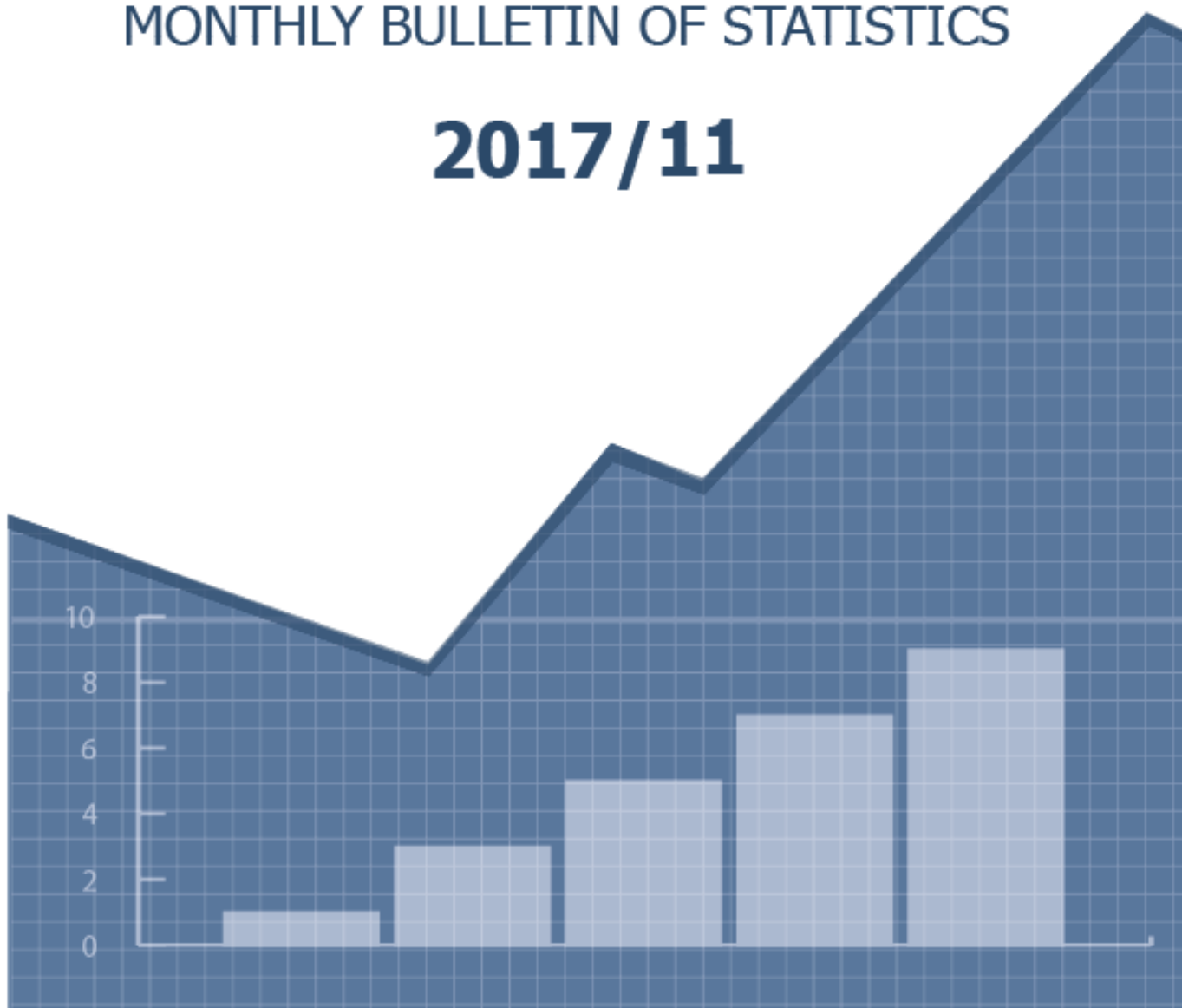


СОНГИНОХАЙРХАН ДҮҮРГИЙН  
СТАТИСТИКИЙН ХЭЛТЭС

СОНГИНОХАЙРХАН ДҮҮРГИЙН  
НИЙГЭМ, ЭДИЙН ЗАСГИЙН БАЙДАЛ

MONTHLY BULLETIN OF STATISTICS

**2017/11**



## АГУУЛГА

	Хуудасны Дугаар
I. Нийгмийн үзүүлэлт	3
1 Эрүүл мэнд	3
2 Бүртгэлтэй ажилгүй иргэд	7
3 Нийгмийн халамж	9
4 Гэмт хэрэг	10
II. Эдийн засгийн үзүүлэлт	12
1 Төсөв	12
2 Хэрэглээний үнэ	13
3 Мал аж ахуй	17
4 Аж үйлдвэр	18
5 Аж ахуй нэгж байгууллага	19

**Сонгинохайрхан дүүргийн  
нийгэм, эдийн засгийн байдал**  
(2017оны эхний 11 сарын байдлаар)

**I. НИЙГМИЙН ҮЗҮҮЛЭЛТ**



**1 Эрүүл мэнд**

Оны эхний 11 сарын байдлаар дүүргийн хэмжээнд 6435 эхээс 6464 хүүхэд мэндэлсэн нь өмнөх оны мөн үеэс 1094 эхээр бага байна. Он гарсаар 0-1 насны хүүхдийн эндэгдэл 85 гарсан нь өмнөх оны мөн үеэс 9.4 хувиар, 1-5 настай хүүхдийн эндэгдэл 21 гарсан нь өмнөх оны мөн үеэс 16.0 хувиар тус тус буурсан үзүүлэлтэй байна. Тайлант хугацаанд эхийн эндэгдэл 4 гарсан нь өмнөх оны мөн үеэс 4 дахин өссөн байна.

Хүснэгт 1. Төрөлт, нас баралтын үзүүлэлт

Үзүүлэлтүүд	2016-11 сар		2017-11 сар	
	Бодит тоо	1000 хүн амд	Бодит тоо	1000 хүн амд
Төрсөн эх	7529		6435	
Амьд төрсөн нярай	7594		6464	
Нийт нас баралт	1351		1296	
0-1 насны хүүхдийн эндэгдэл	85	11.2	77	11.9
1-5 насны хүүхдийн эндэгдэл	25	3.3	21	3.2
Эхийн эндэгдэл	1	13.2	4	61.9

Тайлант хугацаанд 0-1 настай хүүхдийн эндэгдэл 1000 амьд төрөлтөнд 11.9 промилл ногдож байгаа нь өнгөрсөн оны мөн үеэс 0.7 промиллоор өссөн бол 1-5 настай хүүхдийн эндэгдэл 3.4 промилл байгаа нь өмнөх оноос 0.1 промиллоор буурсан үзүүлэлттэй байна.

Зураг 1. Төрөлтийн тоо



Тайлант хугацаанд халдварт өвчнөөр өвчлөгсөд 4445 бүртгэгдсэн байна. Өмнөх оны мөн үетэй харьцуулахад халдварт өвчний гаралт 35.8 хувиар буюу 2481 тохиолдолоор буурсан байна.

2016 оны 11-р сард 10000 хүнд ногдох халдварт өвчин 229.7 промилл байсан бол 2017 онд 142.9 промилл болж 86.8 промиллоор буурсан үзүүлэлттэй байна.

Халдварт өвчний гаралтыг өмнөх онтой харьцуулан харвал цусан сүүлга 282 тохиолдолоор, салхин цэцэг 251 тохиолдлоор, улаан эсэргэнэ 34 тохиолдолоор, тэмбүү 228 тохиолдолоор, трихомониаз 79 тохиолдолоор, Exanthema subitum b08.2- 125 тохиолдолоор, энтеровируст цэврүүт фарангит b08.5- 6 тохиолдолоор, төрөлхийн тэмбүү 6

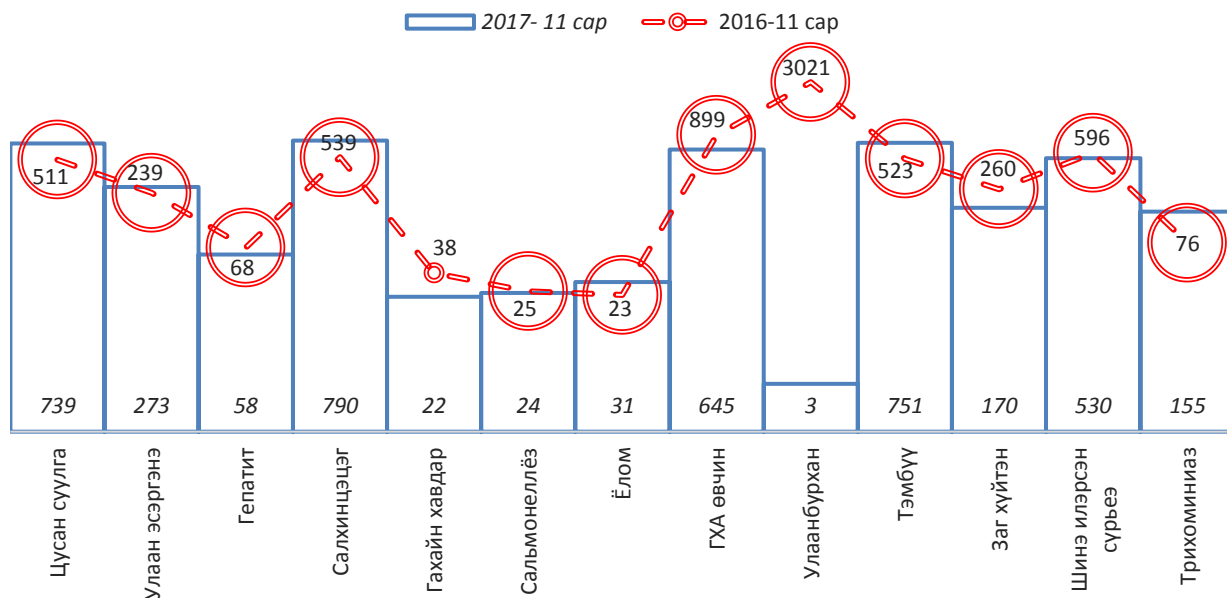
тохиолдолоор тус тус өссөн байна. Харин гепатит 10 тохиолдолоор, улаанууд 1 тохиолдолоор, гахайн хавдар 16 тохиолдолоор, ГХА 254 тохиолдолоор, хачигт рикеттикоз 3 тохиолдолоор, хоолны хордлого 34 тохиолдолоор, улаанбурхан 3018 тохиолдолоор, заг хүйтэн 90 тохиолдолоор, шинээр илэрсэн сүрьеэ 66 тохиолдолоор тус тус буурсан байна. Тайлант хугацаанд салхинцэцэг өвчин нийслэлд хамгийн их буюу 5312 тохиолдол бүртгэгдсэний 790 буюу 14.9 хувь нь дүүргийнх, ГХА өвчин 3978 тохиолдол бүртгэгдсэний 645 нь буюу 16.2 хувь нь дүүргийнх байна.

Хүснэгт 2. Халдварт өвчний гаралт, төрлөөр

Үзүүлэлтүүд	2016-11 сар		2017-11 сар		УБ хот	
	Бодит тоо	10000 хүн амд	Бодит тоо	10000 хүн амд	Бодит тоо	10000 хүн амд
Бүгд халдварт өвчин	6926	229.7	4445	142.9	22044	161.9
Үүнээс цочмог халдварт өвчин	5469	181.4	2839	91.1	15834	116.2
Цусан суулга	511	16.9	793	25.5	2991	21.9
Улаан эсэргэнэ	239	7.9	273	8.8	1573	11.5
Менингит	0	0.0	1	0.03	5	0.04
Гепатит	68	2.3	58	1.9	250	1.8
Салхинцэцэг	539	17.9	790	25.4	5312	39.0
Гахайн хавдар	38	1.3	22	0.7	113	0.8
Сальмонеллэз	25	0.8	24	0.8	144	1.1
Бруцеллэз	7	0.2	12	0.4	33	0.2
Ёлом	23	0.8	31	1.0	140	1.0
Халдварт эритема	14	0.5	10	0.3	87	0.6
ГХА өвчин	899	29.8	645	20.7	3978	29.2
Улаанууд	3	0.1	2	0.1	8	0.1
Хачигт рикеттикоз	5	0.2	2	0.1	19	0.1
Хоолны хордлого	43	1.4	9	0.3	78	0.6
Улаанбурхан	3021	100.2	3	0.1	6	0.04
A84. Хачигаар дамжих вируст энцефалит	0	0.0	3	0.1	11	0.08
Спирохетээр сэдээгдсэн халдвар а69	5	0.2	2	0.1	13	0.1
Exanthema subitum b08.2	26	0.9	151	4.8	1026	7.5
Энтеровируст цэврүүт фарангит b08.5	2	0.1	8	0.3	42	0.3
Тэмбүү	523	17.3	751	24.1	2253	16.5
Заг хүйтэн	260	8.6	170	5.5	792	5.8
Шинэ илэрсэн сүрьеэ	596	19.8	530	17.0	2036	14.9
Мөөгөнцөр	0	0.0	0	0.0	135	1.0
Трихоминиаз	76	2.5	155	5.0	994	7.3
Төрөлийн тэмбүү	2	0.1	8	0.3	23	0.2

Тайлант хугацаанд дүүргийн эмнэлэгийн байгууллагууд 1,512,315 үзлэг хийсний 42.5 хувь нь урьдчилан сэргийлэх, 19.9 хувь нь гэрийн үзлэг байна. Дүүргийн эмнэлэгийн орны тоо 380 бөгөөд тайлант хугацаанд 123729 ор хоног ашигласан байна. Халдварт бус өвчлөл 58526 гарсан байна.

Зураг 2. Халдварт өвчний гаралт оноор, төрлөөр



Оны эхний 11 сарын байдлаар 7599 эх шинээр жирэмсэний хяналтанд орсон байна. Хяналтанд орсон эхчүүдээс 3.2 хувь нь цус багадалттай, 1.2 хувьд нь трихомониаз, 0.6 хувьд нь заг хүйтэн, 4.6 хувьд нь тэмбүүгийн өвчлөл илэрсэн байна. Шинээр хяналтанд орсон жирэмсэн эхчүүдийн 87.9 хувь нь жирэмсэний эхний 3 сартайдаа хяналтанд орсон байна.

Хүснэгт 3. Нас баралт, өвчлөлийн зарим үзүүлэлтүүд

Үзүүлэлт		Тоо
Нас баралт	Нас баралт-Бүгд	717
	Эрэгтэй	410
	Эмэгтэй	307
	Эмнэлэгт нас барсан хүний тоо	50
	Гэртээ нас барсан хүний тоо	13
Эрт илрүүлгийн үзлэг	Артерийн гипертензи эрт илрүүлэг үзлэгт анх удаа хамрагдсан хүний тоо	48848
	Эрэгтэй	20805
	Эмэгтэй	28043
	Давтан үзлэг	17658
	Оношлогдсон артерийн гипертензи	750
	Чихрийн шижин хэв шинж-2 эрт илрүүлэг үзлэгт анх удаа хамрагдсан хүний тоо	40893
	Эрэгтэй	17619
	Эмэгтэй	23274
	Давтан үзлэг	12686
	Оношлогдсон чихрийн шижин	278
	Элэгний хорт хавдрын эрт илрүүлгийн үзлэгт хамрагдсан хүний тоо	52433
	Эрэгтэй	27456
	Эмэгтэй	24977
	Давтан үзлэг	13662
Оношлогдсон хорт хавдрын тоо	51	
Жирэмсний хяналт	Жирэмсний хяналтад байгаа эмэгтэйчүүдийн тоо-Бүгд	4253
	Жирэмсний хяналтанд шинээр авсан эмэгтэйчүүдийн тоо-Бүгд	7599
	Эхний 3 сартайд	6682
	4-6 сартайд	825
	7 ба түүнээс дээш сартайд	92
	Жирэмсний хяналтад шинээр авсан эмэгтэйчүүд цусны шинжилгээнд хамрагдсан тоо	7599
	Цус багадалттай жирэмсэн эмэгтэйчүүдийн тоо	241
Шинээр хяналтанд хамрагдсан жирэмсний эмэгтэйчүүдийн БЗДХ-ын шинжилгээ	Трихомониаз илрүүлэх шинжилгээнд хамрагдсан хүний тоо	7599
	Үүнээс: эерэг	91
	Заг хүйтэн илрүүлэх шинжилгээнд хамрагдсан хүний тоо	7599
	Үүнээс: эерэг	47
	Тэмбүү илрүүлэх шинжилгээнд хамрагдсан хүний тоо	7599
	Үүнээс: эерэг	348
	ХДХВ/ДОХ илрүүлэх шинжилгээнд хамрагдсан хүний тоо	7599
Үүнээс: эерэг	0	
Амбулаторийн өвчлөл	Бүртгэгдсэн халдварт бус өвчлөл-Бүгд	58238
	Шинэ	31852
	Хуучин	26119
	Хорт хавдрын өвчлөл	267
	Осол гэмтлийн өвчлөл	21
	Томуу, томуу төст өвчин (J09-J11)	88
	0-5 хүртэлх насны хүүхдийн халдварт бус суулгалт өвчин (K52.0-K52.9)	105
	0-5 хүртэлх насны хүүхдийн амьсгалын замын цочмог халдварт өвчин (J00-J06, J20-J22)	1570
	0-5 хүртэлх насны жинлэсэн хүүхдийн тоо	210703
	Туранхай /жин, өндрийн үзүүлэлт/	1282
	Тураалтай /жин, насны үзүүлэлт/	596
	Өсөлтийн хоцрогдолтой /өндөр, насны үзүүлэлт/	835
	А амин дэм уусан	37693
	Д амин дэм уусан	25007
Олон найрлагат бичил тэжээл хэрэглэсэн	2257	

Оны эхний 11 сарын байдлаар артерийн гипертензи өвчний эрт илрүүлгийн үзлэгт 48848 хүн хамрагдсанаас 57.4 хувь нь буюу 28043 нь эмэгтэйчүүд байна. Үүнээс 36.1 хувь нь давтан үзлэгт

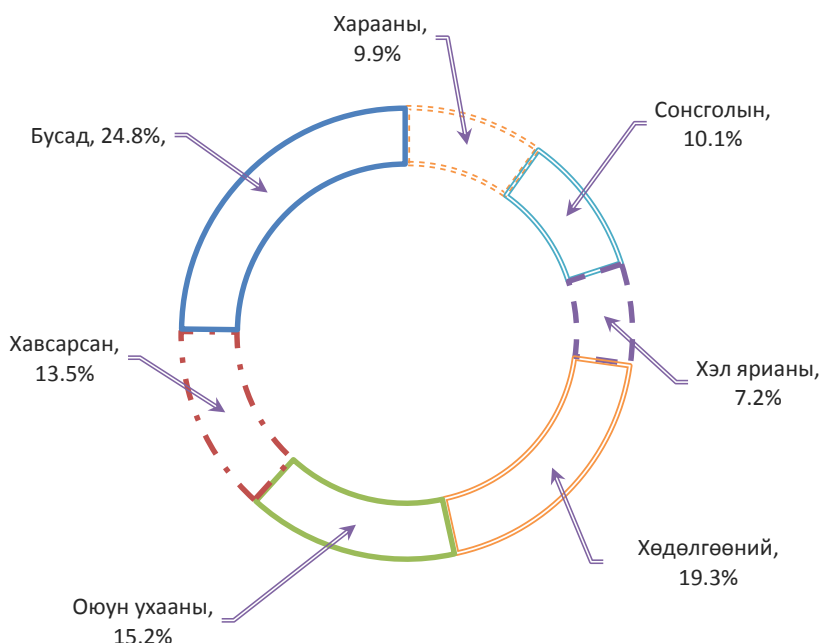
хамрагдсан байна. Чихрийн шижин хэв шинж 2 - ын эрт илрүүлгийн үзлэгт 40893 хүн хамрагдсанаас 56.9 хувь нь эмэгтэйчүүд байна.

Хүснэгт 4. Ахмад настны эрүүл мэндийн үзүүлэлт, 11-р сарын байдлаар

Үзүүлэлт	Тоо
Нийт ахмад настны тоо	25346
Эмэгтэй	14842
Хөгжлийн бэрхшээлтэй	3180
Архаг өвчтэй	13947
Өрхийн эмнэлгээр үйлчлүүлсэн ахмад настны тоо	12977
Гэрийн эмчилгээ, асаргаа сувилгаанд хамрагдсан ахмадын тоо	674
Урьдчилан сэргийлэх үзлэгт хамрагдсан ахмадын тоо	6945
Эмнэлгийн хэрэгслийн хангамж үйлчилгээнд хамрагдсан ахмадын тоо /Нүдний шил, хиймэл шүд, таяг/	464
Рашаан сувилал, нөхөн сэргээх эмчилгээнд хамрагдсан ахмадын тоо	898
Эрүүл мэндийн сургалтанд хамрагдсан ахмадын тоо	4397
Биеийн тамир дасгал хөдөлгөөнөөр тогтмол	628
Хөгшрөлтийн тэнэгрэл буюу зөнөгрөлийн тохиолдлын тоо	89
Зүрх судасны кабенитын үзлэг	498
Урьдчилан сэргийлэх үзлэг	94
Ахмад настны тоо	23
Дотоод шүүрлийн кабинетын үзлэг	405
Урьдчилан сэргийлэх үзлэг	27
Ахмад настны тоо	12
Архины хордлогын улмаас хэвтэж эмчлүүлсэн хүний тоо	1
Архины хордлогын улмаас яаралтай тусламж авсан хүний тоо	125
Архины хордлогын улмаас нас барсан хүний тоо	0

Дүүргийн эрүүл мэндийн байгууллагуудад 11-р сарын байдлаар 25346 ахмад настан эмчилгээнд хамрагдсанаас 58.6 хувь буюу 14842 нь эмэгтэйчүүд, 12.5 хувь нь буюу 3180 нь хөгжлийн бэрхшээлтэй, 55.0 хувь нь буюу 13947 нь архаг өвчтэй байна.

Зураг-3. Хөгжлийн бэрхшээлтэй хүүхэд төрлөөр, хувиар



Дүүргийн ЭМН-д бүртгэлтэй 0-18 насны хөгжлийн бэрхшээлтэй 750 хүүхэд байна. Үүнээс: 9.9 хувь нь буюу 74 хүүхэд харааны, 10.1 хувь буюу 76 хүүхэд сонсголын, 7.2 хувь буюу 54 хүүхэд хэл ярианы, 19.3 хувь буюу 145 хүүхэд хөдөлгөөний, 15.2 хувь буюу 114 хүүхэд оюун ухааны, 13.5 хувь буюу 101 хүүхэд хавсарсан, 24.8 хувь буюу 186 хүүхэд нь бусад гэсэн шалтгаантай байна.



## 2 Бүртгэлтэй ажилгүй иргэд

Оны эхний 11 сарын байдлаар бүртгэлтэй ажил хайгч иргэдийн тоо 1001 болсон байна. Үүнээс 11 нь хөгжлийн бэрхшээлтэй иргэн байна. Ажил хайгч иргэдийг боловсролын түвшингээр нь ангилж үзэхэд магистр, доктор боловсролтой 21 хүн буюу 2.1 хувь, дипломын болон бакалаврын дээд боловсролтой 322 хүн буюу 32.2 хувь, тусгай мэргэжлийн дунд боловсролтой 61 хүн буюу 6.1 хувь, техникийн болон мэргэжлийн боловсролтой 57 хүн буюу 5.7 хувь, бүрэн дунд боловсролтой 488 хүн буюу 48.8 хувийг тус тус эзэлж байна.

Хүснэгт 5. Бүртгэлтэй ажил хайгч иргэний тоо, боловсролын түвшин, насны бүлгээр

Ажил хайгч иргэн /сарын эцэст/	Боловсролын түвшнээр							
	Боловсролгүй	Бага	Суурь	Бүрэн дунд	Техникийн болон мэргэжлийн	Тусгай мэргэжлийн дунд	Дипломын болон бакалаврын дээд	Магистр, доктор
1001	13	8	31	488	57	61	322	21
	Хөгжлийн бэрхшээлтэй иргэд	Насны бүлгээр						
		15-24	25-34	35-44	45-54	55-59	60+	
	11	115	404	253	170	44	15	

Нийт бүртгүүлсэн ажил хайгч иргэний 525 буюу 52.4 хувь нь эмэгтэйчүүд байна. Тайлант хугацаанд бүртгэлтэй ажил хайгч иргэнээс 202 хүн ажилд зуучлагдан орсон байна. Бүртгэлтэй ажил хайгч иргэдээс ажилд зуучлагдан орсон иргэдийг насны бүлгээр харвал 15-24 насны залуучууд 25.2 хувь, 25-34 насныхан 44.1 хувь, 35-44 насныхан 13.4 хувь, 45-54 насныхан 13.9 хувийг тус тус эзэлж байна.

Зураг -4. Ажилд зуучлагдан орсон иргэд, боловсролын түвшингээр



Ажилд зуучлагдан орсон иргэдийн боловсролын түвшинг харвал дээд боловсролтой 28.7 хувь, тусгай дунд боловсролтой 5.4 хувь, бүрэн дунд боловсролтой 55.4 хувийг тус тус эзэлж байна.

2017 оны 11-р сарын байдлаар бүртгэлтэй ажил хайгч иргэний тоо 642-оор нэмэгдэж, 478 хүн бүртгэлээс хасагдсан байна.

Хүснэгт 6. Ажил хайгч иргэний тоо 2017 оны 11-р сарын байдлаар

Үзүүлэлтүүд		Бүгд
Ажил хайгч иргэн /сарын эхэнд/		837
Эмэгтэй		440
Тайлант хугацаанд нэмэгдсэн иргэн		642
Эмэгтэй		341
Ажил хайж байгаа шалтгаанаар	Шилжин суурьшсан	146
	Сургууль төгсөөд ажилгүй байгаа	146
	Сургуулиа орхисон /гарсан, чөлөө авсан/	11
	Цэргээс халагдаад ажилгүй байгаа	14
	Гадаадаас эргэж ирсэн	13
	Хорих газраас суллагдсан	6
	Хөдөлмөрийн насанд хүрч асрамжийн газраас гарсан	1
Ажлаас чөлөөлөгдсөн/ халагдсан	Мэргэжлийн ур чадварын хувьд тэнцэхгүй болсон	12
	Эрүүл мэндийн хувьд тэнцэхгүй болсон	24
	Тэтгэвэрт гарсан	12
	Хөдөлмөрийн сахилгын зөрчил гаргасан	15
	Орон тооны цомхотголд орсон	108
	Байгууллага татан буугдсан	51
	Бусад	83
Тайлант хугацаанд хасагдсан иргэн		478
Ажилд зуучлагдан орсон иргэн		202
Хариуцлагын хэлбэрээр	Хувьцаат компани	4
	Хязгаарлагдмал хариуцлагатай компани	112
	Бүх гишүүд нь бүрэн хариуцлагатай нөхөрлөл	11
	Зарим гишүүд нь бүрэн хариуцлагатай нөхөрлөл	0
	Хоршоо	0
	Төрийн өмчит үйлдвэрийн газар	1
	Орон нутгийн өмчит үйлдвэрийн газар	1
	Төсөвт байгууллага	50
	Төрийн бус байгууллага	0
	Сан	0
	Бусад	23
Насны бүлгээр	15 - 24	51
	25 - 34	89
	35 - 44	27
	45 - 54	28
	55-59	4
	60+	3
Боловсролын түвшнээр	Боловсролгүй	2
	Бага	4
	Суурь	6
	Бүрэн дунд	112
	Техникийн болон мэргэжлийн	9
	Тусгай мэргэжлийн дунд	11
	Дипломын болон бакалаврын дээд	58
	Магистр, доктор	0
Ажил хайгч иргэн /сарын эцэст/		1001
Эмэгтэй		525





### 3 Нийгмийн халамж

Оны эхний 11 сарын байдлаар нийгмийн халамжийн сангийн эхний үлдэгдэл 77.3 сая төгрөг байгаагаас 82.3 хувийг нийгмийн халамжийн санд, 0.1 хувийг жирэмсэн болон хөхүүл хүүхэдтэй эхчүүдийн мөнгөн тэтгэмжид, 0.3 хувийн алдарт эхийн одонгийн тусламжид, 0.1 хувийг олон нийтийн оролцоонд халамж үйлчилгээний харилцаанд /ОНОТХҮХ/, 13.9 хувийг хүнс тэжээл хөтөлбөрт тус тус хуваарилсан байна. Тайлант хугацаанд 25102.8 сая төгрөгийн санхүүжилтийн 14.6 хувийг жирэмсэн болон хөхүүл хүүхэдтэй эхчүүдийн мөнгөн тэтгэмжид, 0.1 хувийг алдар цолтой ахмадуудад үзүүлсэн хөнгөлөлт, тусламжид, 9.3 хувийг алдарт эхийн одонгийн тусламжид, 8.5 хувийг насны хишигт тус тус хуваарилсан байна. Харин зарлагын 63.1 хувийг нийгмийн халамжийн санд, 13.5 хувийг жирэмсэн болон хөхүүл хүүхэдтэй эхчүүдийн мөнгөн тэтгэмжид, 10.1 хувийг алдарт эхийн одонгийн тусламжид, 7.8 хувийг насны хишигийн зардалд тус тус зарцуулсан байна.

Хүснэгт 7. Нийгмийн халамжийн сангийн үзүүлэлт, 2017.11 сарын байдлаар мянган төгрөгөөр

Үзүүлэлт	Дүн
<b>ЭХНИЙ ҮЛДЭГДЭЛ</b>	<b>77,336.9</b>
Нийгмийн халамжийн сан	63,625.8
Жирэмсэн болон хөхүүл хүүхэдтэй эхчүүдийн мөнгөн тэтгэмж	55.9
Алдарт эхийн одонгийн тусламж	233.8
Алдар цолтой ахмадуудад үзүүлсэн хөнгөлөлт, тусламж	2,638.1
ОНОТХҮЙлчилгээний харилцах	71.8
Хүнс тэжээл хөтөлбөрийн дансны харилцах	10,711.5
<b>НИЙГМИЙН ХАЛАМЖИЙН САНГИЙН ОРЛОГО</b>	<b>25,102,774.0</b>
Жирэмсэн болон хөхүүл хүүхэдтэй эхчүүдийн мөнгөн тэтгэмж	3,655,106.0
Алдарт эхийн одонгийн тусламж	2,341,309.7
Алдар цолтой ахмадуудад үзүүлсэн хөнгөлөлт, тусламж	310,000.0
Халамжийн сангийн санхүүжилт	15,626,642.4
Хүнс тэжээл хөтөлбөрийн дансны санхүүжилтын орлого	1,033,999.1
ОНОТХҮЙлчилгээний санхүүжилтын орлого	164,609.2
Насны хишиг	1,962,130.0
Бусад орлого	8,977.6
<b>НИЙГМИЙН ХАЛАМЖИЙН САНГИЙН ЗАРЛАГА</b>	<b>24,122,837.6</b>
Нийгмийн халамжийн сан	15,497,806.4
Жирэмсэн болон хөхүүл хүүхэдтэй эхчүүдийн мөнгөн тэтгэмж	3,323,442.6
Алдарт эхийн одонгийн тусламж	2,253,529.1
Алдар цолтой ахмадуудад үзүүлсэн хөнгөлөлт, тусламж	267,811.7
Хүнс тэжээл хөтөлбөрийн зардал	954,942.5
ОНОТХҮЙлчилгээний зардал	90,033.2
Насны хишиг	1,734,155.5
Банкны шимтгэл	1,116.6



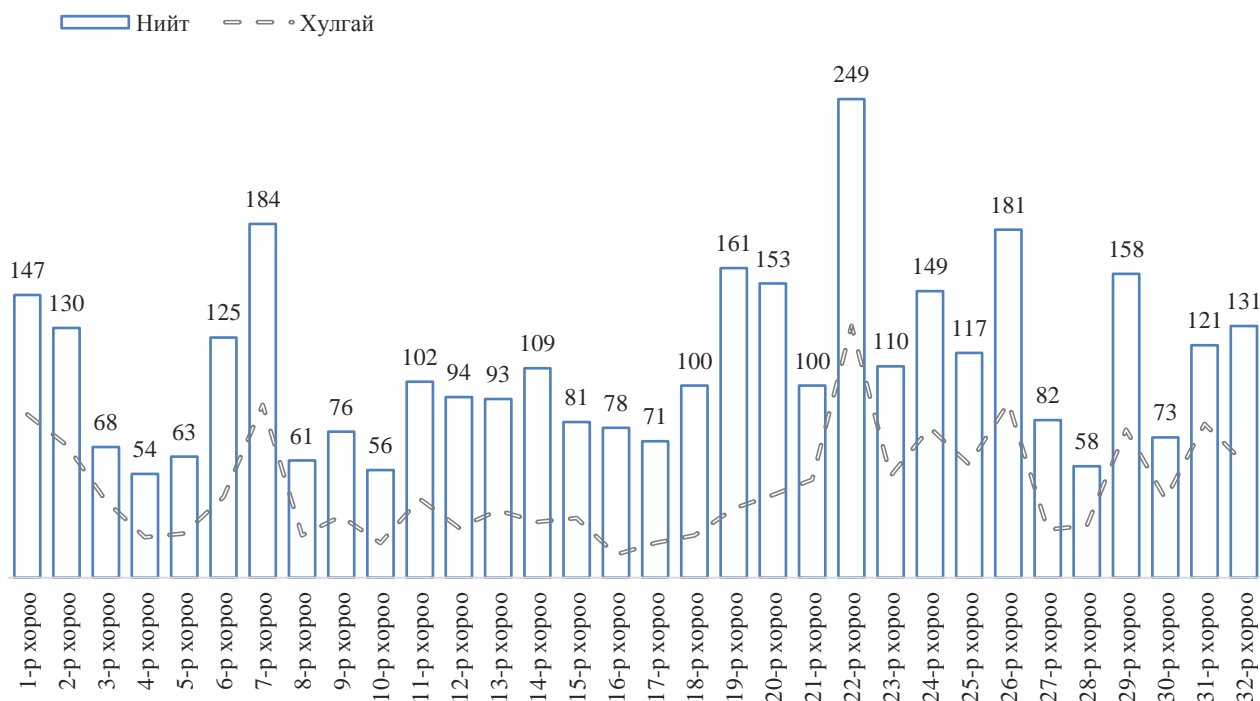
#### 4 Гэмт хэрэг

Оны эхний 11 сарын байдлаар дүүргийн хэмжээнд бүртгэгдсэн нийт гэмт хэргийн тоо нийт 3535 болсон бөгөөд энэ нь өнгөрсөн оны мөн үеэс 871 гэмт хэргээр буюу 32.7 хувиар өссөн байна. Гэмт хэргийн илрүүлэлт 24.8 хувьтай байна.

Гэмт хэргийн гаралтыг хороогоор харвал оны эхний 11 сарын байдлаар хамгийн их гэмт хэрэг гарсан хороо нь 22-р хороо бөгөөд 249 хэрэг бүртгэгдсэний 131 буюу 52.6 хувь нь хулгайн гэмт хэрэг байна. Харин хамгийн бага хэрэг бүртгэгдсэн 4-р хороо бөгөөд 54 хэрэг бүртгэгдсэн байна.

Тайлант хугацаанд гарсан нийт гэмт хэргийн гаралтыг төрлөөр нь харвал хүнийг алах гэмт хэрэг 19, бусдыг амиа хорлоход хүргэсэн гэмт хэрэг 106 буюу нийт гэмт хэргийн 3.0 хувь, дээрмийн гэмт хэрэг 174 буюу нийт гэмт хэргийн 5.0 хувь, хүчингийн гэмт хэрэг 47 буюу 1.3 хувь, хулгайн гэмт хэрэг 1508 гарсан нь нийт гэмт хэргийн 42.6 хувь, олон нийтийн амгалан тайван байдал алдагдуулсан гэмт хэрэг 102 буюу нийт гэмт хэргийн 2.9 хувь, хөдөлгөөний аюулгүй байдал, тээврийн хэрэгслийн ашиглалтын журмын эсрэг гэмт хэрэг 183 буюу нийт гэмт хэргийн 5.2 хувийг тус тус эзэлж байна. Мөн залилангийн хэрэг 282 гарсан байна.

Зураг 5. Хулгайн гэмт хэргийн тоо, хороогоор 2017.11 сарын байдлаар



Хүснэгт 8. Дүүргийн нутаг дэвсгэрт гарсан гэмт хэрэг, төрлөөр, хороогоор

Хороо	Хүнийг алах	Хүнийг амиа хорлох нөхцөл байдалд хүргэх	Хүний эрүүл мэндийн халдашгүй байдлын эсрэг	Хүчиндэх	Хулгайлах	Булаах	Дээрэмдэх	Залилан мэхлэх	Олон нийтийн амгалан тайван байдал алдагдуулах	Хөдөлгөөний аюулгүй байдал, тээврийн хэрэгслийн ашиглалтын журмын эсрэг	Бусад	бүгд	Илрүүлэлт %
1	0	4	32	2	85	0	6	5	4	3	6	147	26.7
2	0	2	40	2	69	0	5	1	2	4	5	130	21.6
3	1	2	13	0	40	0	2	2	0	2	6	68	22.0
4	0	0	18	1	21	1	4	4	1	1	3	54	34.8
5	2	2	22	1	23	0	1	2	2	3	5	63	27.2
6	1	8	22	2	42	0	7	11	10	3	19	125	22.0
7	0	9	39	1	90	0	5	8	2	14	16	184	13.0
8	0	2	20	1	22	4	4	1	5	2	0	61	33.0
9	1	4	16	2	32	0	2	3	6	5	5	76	27.0
10	0	2	14	0	18	0	1	0	4	8	9	56	29.0
11	0	4	25	3	41	0	3	9	3	6	8	102	20.0
12	0	1	14	0	26	0	14	19	2	4	14	94	16.8
13	0	2	14	1	35	0	3	24	1	5	8	93	17.5
14	0	0	32	0	29	0	11	22	3	2	10	109	24.7
15	1	2	11	0	31	1	10	10	3	1	11	81	23.2
16	1	1	16	0	12	0	20	13	5	4	6	78	21.7
17	0	3	7	1	18	0	7	20	1	6	8	71	26.7
18	0	2	36	3	22	0	1	8	3	8	17	100	29.8
19	1	6	58	2	36	0	14	16	7	5	16	161	29.4
20	0	4	39	1	43	1	3	26	4	15	17	153	30.8
21	2	1	23	1	51	0	1	4	1	11	5	100	22.2
22	1	6	54	5	131	0	8	9	8	14	13	249	25.2
23	0	6	27	2	53	0	7	5	3	1	6	110	28.8
24	1	6	30	5	78	0	5	3	3	10	8	149	24.0
25	0	2	36	1	59	0	2	3	7	3	4	117	17.0
26	3	5	54	2	91	0	3	4	2	9	8	181	26.1
27	0	3	26	2	25	0	5	10	3	2	6	82	32.8
28	1	1	17	1	27	0	0	4	3	2	2	58	33.0
29	0	5	28	0	77	0	10	24	1	2	11	158	19.6
30	1	2	13	1	41	0	5	1	2	2	5	73	35.9
31	1	3	15	3	80	0	4	5	1	5	4	121	25.0
32	1	6	28	1	60	0	1	6	0	21	7	131	25.9
<b>Нийт дүн</b>	19	106	839	47	1508	7	174	282	102	183	268	3535	24.8

## II. ЭДИЙН ЗАСГИЙН ҮЗҮҮЛЭЛТ



### 1 Төсөв

Оны эхний 11 сарын байдлаар орон нутгийн төсвийн орлогыг 12974.4 сая төгрөгөөр төлөвлөснөөс 3.8 хувиар буюу 497.1 сая төгрөгөөр дутуу биелүүлсэн байна.

Орон нутгийн төсвийн орлогын 50.9 хувь буюу 6351.8 сая төгрөгийг татварын орлогоор, 5.7 хувийг буюу 715.2 сая төгрөгийг татварын бус орлогоор 37.4 хувийг нийслэлээс авсан санхүүгийн дэмжлэгээр тус тус бүрдүүлсэн байна. Нийт татварын орлогын 59.4 хувь нь орлогын албан татвараас, 39.4 хувь нь бусад татвар / төлбөр хураамж/ -аас тус тус бүрдсэн байна.

Бусад татвар / төлбөр хураамж/-ын 20.3 хувийг буюу 509.8 сая төгрөгийг улсын тэмдэгтийн хураамжаас, 79.5 хувийг буюу 1996.8 сая төгрөгийг хог хаягдал үйлчилгээний хураамжаас тус тус бүрдүүлсэн байна.

#### Хүснэгт 11. Орон нутгийн төсвийн орлого, зарлага, мянган төгрөгөөр

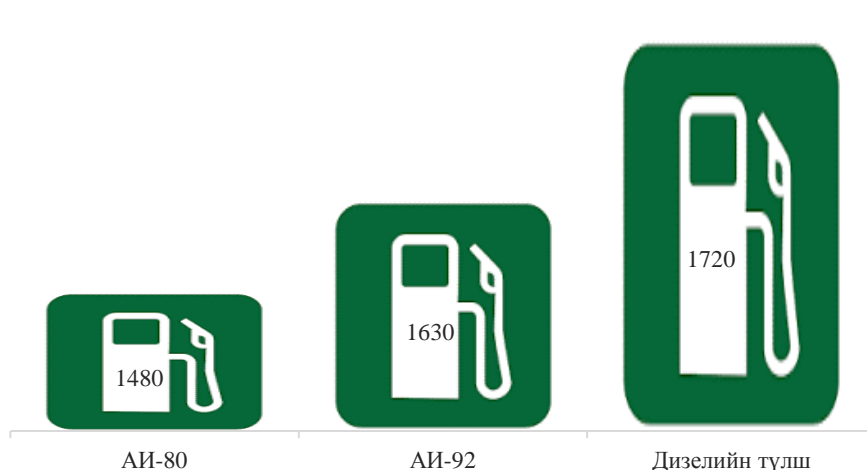
Үзүүлэлт	Төлөвлөгөө	Гүйцэтгэл	Хувь
<b>НИЙТ ОРЛОГО БА ТУСЛАМЖИЙН ДҮН</b>	<b>12,974,350.4</b>	<b>12,477,205.7</b>	<b>96.2</b>
<b>А. Урсгал орлого</b>	<b>7,341,775.0</b>	<b>7,067,036.8</b>	<b>96.3</b>
1. Татварын орлого	6,372,600.0	6,351,813.0	99.7
1. Орлогын албан татвар	3,310,000.0	3,773,435.0	114.0
1.1. Иргэний орлогын албан татвар	2,350,000.0	2,682,178.4	114.1
1.2. Хөрөнгө борлуулсны орлогын албан татвар	960,000.0	1,091,256.6	113.7
2. Өмчийн татвар	53,000.0	37,118.9	70.0
2.1. Бууны албан татвар	53,000.0	37,118.9	70.0
3. Дотоодын бараа үйлчилгээний татвар	95,000.0	29,471.4	31.0
3.1. автотээврийн болон өөрөө явагч хэрэгслийн татвар	-	-	-
3.2. Түгээмэл тархацтай ашигт малтмал ашигласны төлбөр	95,000.0	29,471.4	31.0
4. Бусад татвар	2,914,600.0	2,511,787.7	86.2
4.1. улсын тэмдэгтийн хураамж	898,000.0	509,790.4	56.8
4.2. Ус, рашаан ашигласны төлбөр	6,600.0	5,189.0	78.6
4.3. Хог хаягдалын хураамж	2,010,000.0	1,996,808.3	99.3
2. Татварын бус орлого	969,175.0	715,223.8	73.8
2.1. Хүү, торгуулийн орлого	767,000.0	500,905.0	65.3
2.2. Төсөвт газрын өөрийн орлого	127,175.0	166,853.2	131.2
2.3. бусад нэр заагдаагүй орлого	75,000.0	47,465.6	63.3
<b>В. Тусламжийн орлого</b>	<b>5,632,575.4</b>	<b>5,410,168.9</b>	<b>96.1</b>
3. Нийслэлийн төсвөөс авсан санхүүгийн дэмжлэг	4,666,981.8	4,666,981.8	100.0
4. Орон нутгийн хөгжлийн сангаас олгох шилжүүлэг	965,593.6	743,187.1	77.0



## 2 Хэрэглээний үнэ

2017 оны 11-р сарын 28-ний өдрийн байдлаар өрхийн хэрэглээнд гол үүрэг гүйцэтгэдэг өргөн хэрэглээний барааны нэг шуудай мод Хангай захад 2500 төгрөг, нэг шуудай нүүрс 2500 төгрөгийн үнэтэй байна.

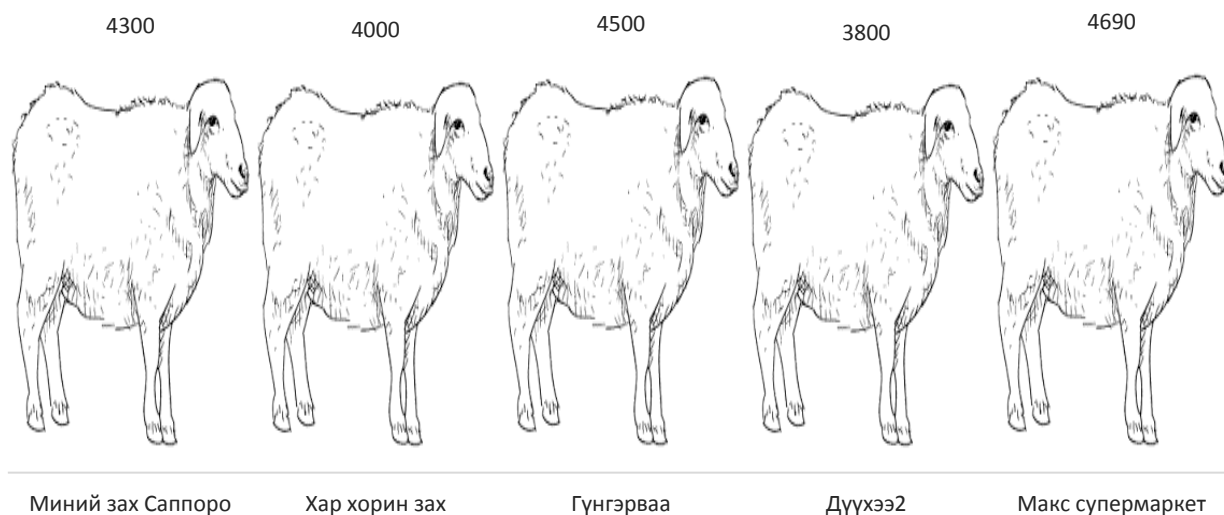
Зураг 6. Шатахууны үнэ, 11-р сарын 28-ны байдлаар, төгрөгөөр



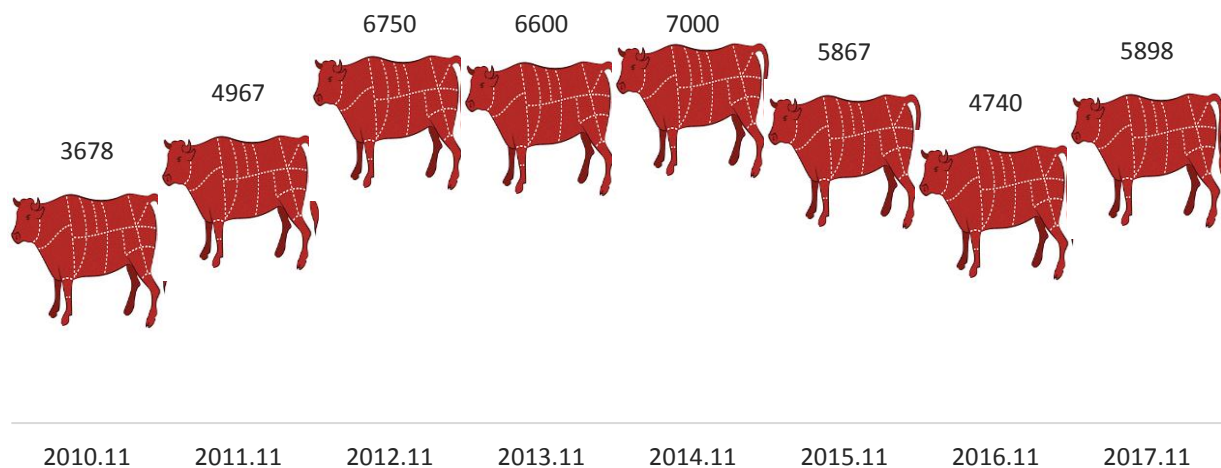
2017 оны 11 сарын 28-ний өдрийн байдлаар дүүргийн нутаг дэвсгэрт байрладаг ШТС-уудад дундажаар АИ-92 шатахуун 1630 төгрөг, АИ-80 шатахуун 1480 төгрөг дизель түлш 1720 төгрөг байна.

Өргөн хэрэглээний хүнсний барааны нэг хонины ястай мах 1 кг нь Миний зах дэлгүүрт 4300 төгрөг, Хар хорин захад 4000 төгрөг, Гүнгэрваа захад 4500 төгрөг, Дүүхээ-2 дэлгүүрт 3800 төгрөгийн үнэтэй байна. Харин үхрийн цул мах 1 кг нь Миний зах дэлгүүр 7350 төгрөг байхад Хар хорин зах дээр 6500 төгрөгийн үнэтэй байлаа.

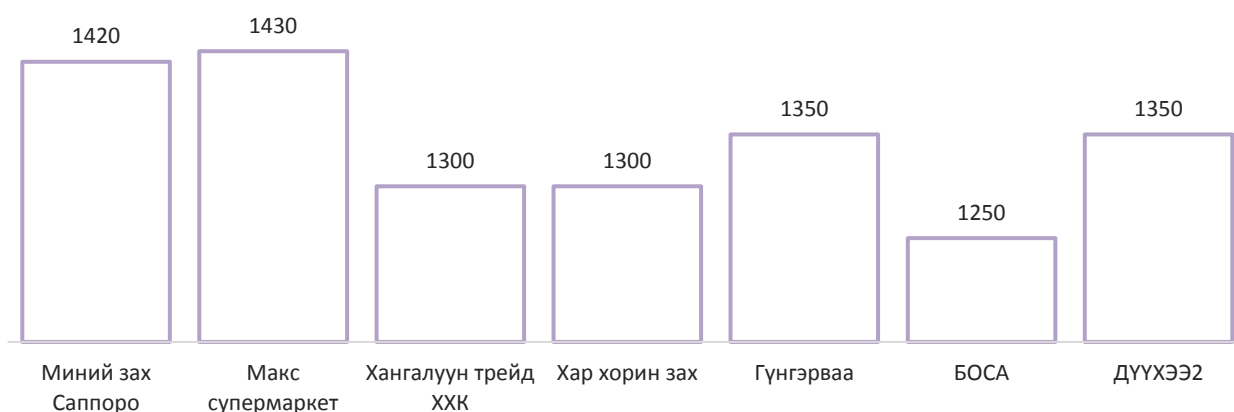
Зураг 7. Нэг кг хонины ястай махны үнэ, 11-р сарын байдлаар, төгрөгөөр



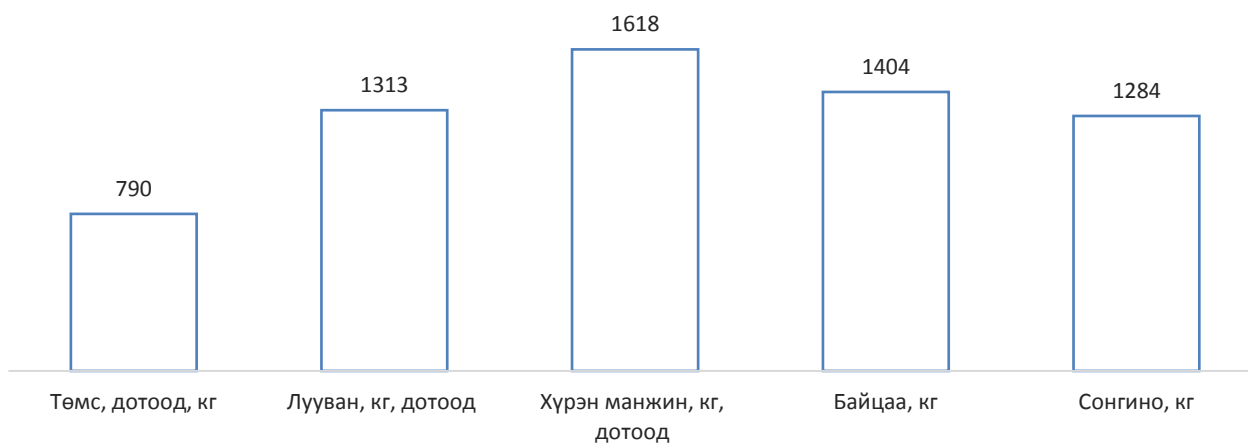
Зураг -8. Нэг кг үхрийн ястай махны дундаж үнэ, 2010-2017 оны 11-р сараар, төгрөгөөр



Зураг 9. Алтан тариа ХХК –ны 1 кг дээд гурилын үнэ , 2017 оны 11-р сарын байдлаар, төгрөгөөр



Зураг 10. Хүнсний ногооны дундаж үнэ, 2017 оны 11-р сарын байдлаар, төгрөгөөр



Миний зах, Макс супер маркет, Хар хорин захуудын төмс, хүнсний ногооны үнийг харьцуулбал төмс нэг кг Хар хорин захад 650 төгрөг, Миний зах дэлгүүр 890 төгрөг Гүнгэрваа захад 800 төгрөгийн үнэтэй байна. Нэг кг лууван Хар хорин зах дээр 1500 төгрөг, Миний дэлгүүрт 1290 төгрөг, Дүүхээ-2 дэлгүүрт 700 төгрөг байна.

Хүснэгт 12. Хэрэглээний үнэ, дүүргийн зарим хүнсний дэлгүүрээр 11-р сарын 28 ны байдлаар, төгрөгөөр

Нэр төрөл	Миний зах саппоро	Мах супермаркет	Хангалуун трейд	Хар хорин зах	Гүнгэрваа	БОСА	Дүүхээ2	Дундаж үнэ
Цагаан будаа, "Заантай", савласан, кг, импортын	3200	3570	3300	0	0	3250	0	3,330
Талх, "Атар", ш, Талх чихэр ХК	1260	1170	1200	1200	1200	1150	1100	1,183
Талх, "Зууван чех", ш, Талх Чихэр ХК	1500	1430	1350	1300	1400	1350	1350	1,383
Гурилан боов, Зүсмэл, 900 гр, уут, Өгөөж ХК	3240	3000	3300	3000	3200	2900	2900	3,077
Гурилан боов, "Цайны боов", 900 гр, уут, Атар-Өргөө ХК	2500	2710	2800	2700	2700	2650	2600	2,666
Гоймон, "Алейка", спагетти, 400 гр, импортын	980	930	900	900	950	0	900	927
Гоймон, "Алтан тариа", туузан, 300 гр	700	680	850	750	850	800	800	776
Гурил, дээдийн дээд зэрэг, савласан, кг, Алтан тариа ХК	1760	0	1600	1500	1600	1720	0	1,636
Гурил, дээд зэрэг, савласан, кг, Алтан тариа ХК	1420	1430	1300	1300	1350	1250	1350	1,343
Гурил, 1-р зэрэг, савласан, кг, Алтан тариа ХК	1070	1110	1100	1000	1100	1100	980	1,066
Гурил, 2-р зэрэг, савласан, кг, Алтан тариа ХК	850	0	850	0	900	820	780	840
Шар будаа, задгай, кг, импортын	1900	0	1900	1900	1800	1700	0	1,840
Хүүхдийн будаа, цаасан ууттай, 1 кг, Алтан тариа ХК	1450	1500	1500	1400	1400	1400	1400	1,436
Үхрийн мах, ястай, кг	6900	6290	0	5500	5800	0	5000	5,898
Үхрийн мах, гүяны цул, кг	7350	7990	0	6500	0	0	5600	6,860
Хонины мах, ястай, кг	4300	4690	0	4000	4500	0	3800	4,258
Ямааны мах, ястай, кг	0	0	0	3800	3850	0	0	3,825
Адууны мах, ястай, кг	0	0	0	5000	5000	0	4500	4,833
Сүү, үнээний, задгай, л	1800	0	0	1800	1800	0	1700	1,775
Сүү, "Элекстер", савласан, 500 гр, Сүү ХК	900	900	1000	1000	1000	900	900	943
Сүү, "Шинэ Сүү", хайрцагтай, 1 л, Сүү ХК	2294	2390	2300	2300	2300	2200	2400	2,312
Өтгөрүүлсэн сүү, "Сгущенка", ууттай, 370 гр, ОХУ	1890	1800	2000	1800	2000	1800	1800	1,870
Тараг, савласан, "Цөцгийтэй", 1 кг, Сүү ХК	2560	2330	2400	2300	2300	2250	2200	2,334
Өндөг, ш, дотоодын	360	360	350	320	350	350	340	347
Цөцгийн тос, 200 гр, Сүү ХК	3500	3640	3300	3200	0	3300	3150	3,348
Ургамлын тос, "Янта", 1 л, импортын	3910	3740	3600	3200	3500	3500	0	3,575
Шар тос, "Хөвч", савласан, 140 гр, Хөвчийн гэгээ ХХК	2690	3400	2400	2100	2400	2300	2300	2513
Мандарин, кг, БНХАУ	5990	5000	5000	5000	0	5000	0	5,198
Банан, шар, кг, БНХАУ	4990	4900	5000	4500	0	5000	4400	4,798

Хүснэгт 12-ийн үргэлжлэл

Нэр төрөл	Миний зах саппоро	Мах супермаркет	Хангалуун трейд	Хар хорин зах	Гүнгэрваа	БОСА	Дүүжээ2	Дундаж үнэ
Алим, "Фүжи", кг, БНХАУ	4900	4500	5000	4500	4500	5300	4990	4,813
Усан үзэм, хүрэн, кг, БНХАУ	9500	6500	7500	7500	0	0	0	7,750
Үзэм, кг, бор, БНХАУ	7200	6500	7000	6500	7000	6500	6500	6,743
Байцаа, кг, БНХАУ	1690	0	1500	1500	0	1350	980	1,404
Улаан лооль, кг, үрлэн, БНХАУ	6900	5300	5000	4500	5000	5500	5000	5,314
Өргөст хэмх, кг, БНХАУ	6550	3900	5800	4000	4600	6000	5000	5,121
Амтат чинжүү, кг, БНХАУ	5590	4600	4500	4500	4500	4500	4000	4,599
Лууван, кг, дотоод	1290	1400	1500	1500	1500	1300	700	1,313
Хүрэн манжин, кг, дотоод	1990	0	1600	1600	0	1600	1300	1618
Сонгино, кг, БНХАУ	1190	1300	1300	1300	1500	1200	1200	1,284
Сармис, булцуу, ш, БНХАУ	0	0	500	400	500	0	0	467
Шилтэй дарсан өргөст хэмх, "Урбанек", 720 гр, БНПУ	4300	4170	3800	3600	4200	3800	3800	3,953
Шилтэй ногооны салат, "Урбанек", 520 гр, БНПУ	3300	0	2800	2800	2900	2900	2900	2,933
Төмс, дотоод, кг	890	900	900	650	800	0	600	790
Элсэн чихэр, "Заантай", савласан, 1 кг, импортын	3480	3270	3800	0	3500	0	0	3,513
Хатуу чихэр, "Барбарис", кг, ОХУ	4900	5120	5000	5000	5000	4500	4700	4,889
Ёотон, "Чайковский", 500 гр, ОХУ	1900	1800	2000	1700	2000	1800	1700	1,843
Шоколад, "Alpen Gold", 100 гр, импортын	2250	2200	2100	1900	2200	2100	2000	2,107
Шоколад, 50.5 гр, "Snickers", импортын	1200	1200	1000	1000	1000	1000	1000	1,057
Зөөлөн чихэр, "Чук Гек", кг, ОХУ	9500	9000	9500	8500	9000	8600	8500	8,943
Давс, цагаан, йоджуулсан, 1 кг, дотоодын	1000	800	800	1000	800	800	750	850
Гүрж ногоон цай, "Stimo" савласан, 90 гр, Сtimo ХХК	1600	1540	1600	1500	1500	1500	0	1,540
Байхуу цай, "Липтон", 25 ширхэгтэй, импортын	0	2800	3000	2500	2800	3020	2800	2,820
Цагаан архи, "Ерөөл", 0.5 л, АПУ ХК	8200	7700	8000	7500	0	8220	7600	7,870
Шар айраг, "Боргио", шилтэй, ердийн, 0.5 л, АПУ ХК	1400	1430	1400	1400	0	1400	1400	1,405
Шар айраг, "Нийслэл", шилтэй, 0.45 л, АПУ ХК	1440	1520	1550	1600	0	1500	1500	1,518





### 3 Мал аж ахуй

Дүүргийн хэмжээнд 2017 оны эхний 11 сарын байдлаар 32575 толгой эх мал төллөж, 32321 төл бойжиж байна, Төл бойжилт 99.2 хувь байна.

#### Хүснэгт 13. Мал төллөлт, төл бойжилт

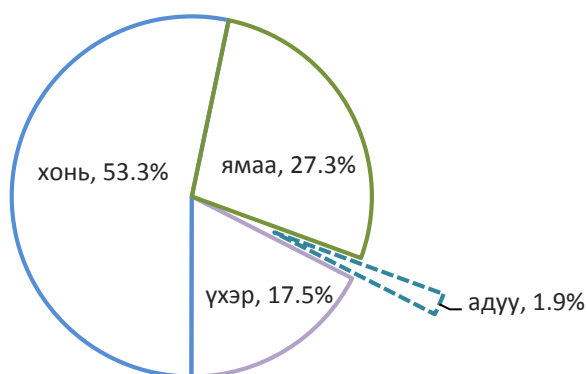
Үзүүлэлт	Нийт дүн	Үүнээс:			
		Унага	Тугал	Хурга	Ишиг
Гарсан төл	32575	2547	10611	11331	8086
Хорогдсон төл	254	11	100	82	61
Бойжсон төл	32321	2536	10511	11249	8025
Төл бойжилт	99.22	99.57	99.05	99.28	99.25

Оны эхний 11 сарын байдлаар 534 толгой том мал зүй бусаар хорогджээ. Зүй бусаар хорогдсон малын 67.2 хувийг үхэр, 15.0 хувийг хонь, 17.0 хувийг ямаа тус тус эзэлж байна. Нийт зүй бус хорогдлын 71.2 хувийг өвчнөөр хорогдсон мал эзэлж байна. Тайлант хугацаанд өвчнөөр 380 том мал хорогдсоны 314 буюу 82.6 хувь нь үхэр байна. Энэ нь дүүргийн хэмжээнд гарсан шүлхий өвчинтэй холбоотой болно. Өвчнөөр хорогдсон 534 толгой том малын 104 буюу 19.5 хувь хээлтэгч мал байна.

#### Хүснэгт 14. Том малын зүй бус хорогдол

Том малын зүй бус хорогдол	Бүгд	Үүнээс:			
		адуу	үхэр	хонь	ямаа
Хорогдсон том мал бүгд	534	4	359	80	91
Үүнээс: өвчнөөр хорогдсон	380	2	314	37	27
Хорогдсон хээлтэгч	104	0	81	12	11

Зураг 11. Том малын зүй бус хорогдол, төрлөөр, хувиар,





#### 4 Аж үйлдвэр

Дүүргийн аж үйлдвэрийн газрууд 2017 оны эхний 11 сарын байдлаар 272.4 тэрбум төгрөгийн бүтээгдэхүүн үйлдвэрлэж, 314.7 тэрбум төгрөгийн борлуулалт хийжээ.

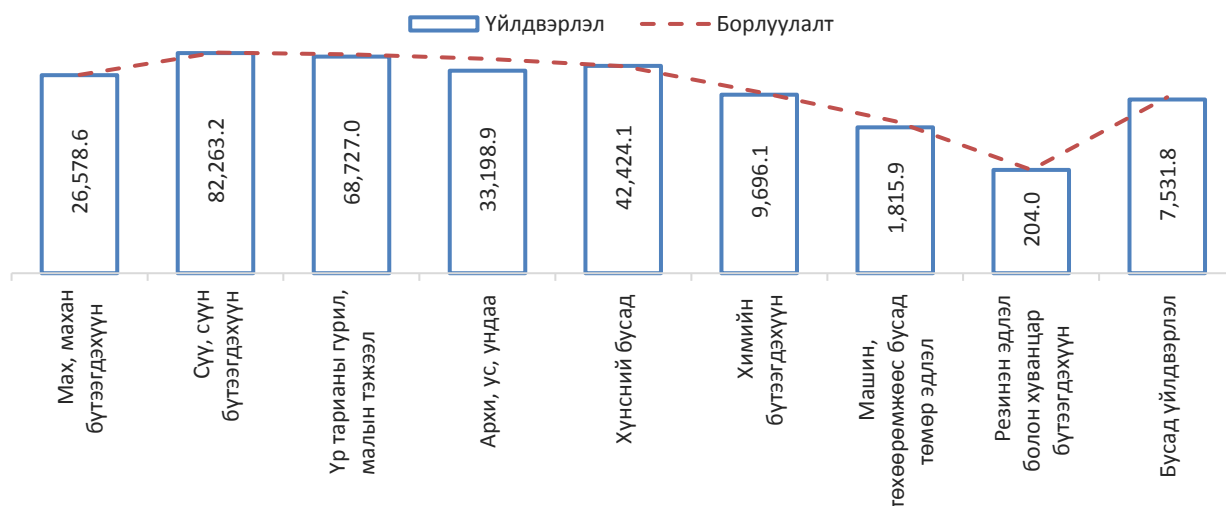
Дүүргийн аж үйлдвэрийн бүтээгдэхүүн үйлдвэрлэлтийн 92.9 хувийг хүнсний бүтээгдэхүүний үйлдвэрлэлт эзэлж байгаа бөгөөд хүнсний бүтээгдэхүүний үйлдвэрлэлтийн 27.1 хувийг үр тарианы гурил, малын тэжээлийн үйлдвэрлэл эзэлж байна. Нийт бүтээгдэхүүн борлуулалтын 7.1 хувийг хүнсний бус бүтээгдэхүүний борлуулалт эзэлж байна. Сүү, сүүн бүтээгдэхүүн үйлдвэрлэлт 32.5 хувийг эзэлж байна. Нийт үйлдвэрлэсэн бүтээгдэхүүнээс борлуулалтын хэмжээ давсан байгаа боловч мах, сүү, гурилын бүтээгдэхүүн үлдэгдэлтэй гарсан байна.

Хүснэгт 15. Дүүргийн аж үйлдвэрийн бүтээгдэхүүн үйлдвэрлэлт, борлуулалт, сая төгрөгөөр

	Үйлдвэрлэл	Борлуулалт
	2017 оны /1-11 сараар/	2017 оны /1-11 сараар/
Нийт	272,439.7	314,752.8
Боловсруулах үйлдвэрлэл	272,439.7	314,752.8
Хүнсний бүтээгдэхүүн үйлдвэрлэл	253,191.9	292,349.1
Мах, махан бүтээгдэхүүн	26,578.6	26,801.5
Сүү, сүүн бүтээгдэхүүн	82,263.2	84,786.9
Үр тарианы гурил, малын тэжээл	68,727.0	77,701.6
Архи, ус, ундаа	33,198.9	60,950.1
Хүнсний бусад	42,424.1	42,109.1
Хүнсний бус бүтээгдэхүүн үйлдвэрлэл	19,247.9	22,403.7
Химийн бүтээгдэхүүн	9,696.1	11,143.9
Машин, төхөөрөмжөөс бусад төмөр эдлэл	1,815.9	2,486.4
Резинэн эдлэл болон хуванцар бүтээгдэхүүн	204.0	204.0
Бусад үйлдвэрлэл	7,531.8	8,569.4

Дүүргийн аж үйлдвэрийн газруудын үйлдвэрлэсэн бүтээгдэхүүн өнгөрсөн оны мөн үеэс 23.7 хувиар буюу 52.1 тэрбум төгрөгөөр өссөн байна. Борлуулалт өнгөрсөн оны мөн үеэс 17.1 хувиар буюу 46.0 тэрбум төгрөгөөр өссөн байна.

Зураг 12. Аж үйлдвэрийн бүтээгдэхүүний үйлдвэрлэлт борлуулалт, 2017.11 сарын байдлаар сая төгрөгөөр





## 5 Аж ахуй нэгж, байгууллага

Оны эхний 11 сарын байдлаар дүүргийн татварын хэлтэст бүртгэлтэй аж ахуйн нэгж, байгууллагын тоо 16422 болсон байна. Тайлант хугацаанд 1281 аж ахуйн нэгж, байгууллага шинээр бүртгэгдсэн байна. Нийт бүртгэгдсэн аж ахуйн нэгж, байгууллагын 83.4 хувь нь ХХК байна.

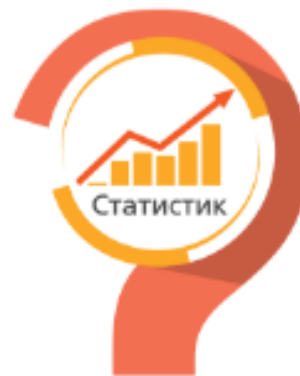
Хүснэгт 16. Аж ахуйн нэгж, байгууллагын тоо, төрлөөр 2017.11 сарын байдлаар

Төрөл	Хариуцлагын хэлбэр	2017.01.01-ны өдөр	Нэмэгдсэн	Хасагдсан	2017.11.30-ны өдөр
ААН	ХК	12		1	11
	ХХК	12722	1048	79	13691
	ББН	147	1		148
	ЗБН	129	1		130
	ХХН	13	1	2	12
	Хоршоо	114	6		120
	Хад.Зээл хоршоо	66	3		69
	ТӨҮГ	8			8
	ОНӨҮГ	11			11
	Салбар	487	17	1	503
	Төлөөлөгчийн газар	3		3	
	Хэвлэл мэдээллийн хэрэгсэл	2			2
	Боловсрол сургалтын байгууллага	7	2		9
	Нийт	13721	1079	86	14714
Төсөвт болон ТТБ	Төсөвт байгууллага	135	5	1	139
	Төрийн бус байгууллага	1107	174	9	1272
	Шашны байгууллага	52			52
	сан	50	10		60
	Олон нийтийн байгууллага	172	13		185
	Нийт	1516	202	10	1708
Бүгд		15237	1281	96	16422

Зураг 13. Бүртгэлтэй ААНБ-ын тоо төрлөөр, хувиар



# СТАТИСТИКИЙН МЭДЭЭЛЛИЙГ ХЭРХЭН АВАХ ВЭ?



 Цахимаар:

[www.1212.mn](http://www.1212.mn)

Статистик мэдээллийн  
нэгдсэн сан



[www.nso.mn](http://www.nso.mn)

Та статистик мэдээллийг байнга  
авч байхыг хүсвэл **ЭНД ДАРЖ**  
бүртгүүлнэ үү

Энэ хэсэгт өөрийн e-mail  
хаягаа бүртгүүлснээр  
статистикийн мэдээллийг  
цаг алдалгүй тогтмол авч  
байх болно.

**SOCIAL NETWORK**



[www.facebook.com/  
Статистик-Мэдээлэл](http://www.facebook.com/Статистик-Мэдээлэл)



[www.twitter.com/  
statistic\\_mn](http://www.twitter.com/statistic_mn)



Ухаалаг гар утас, таблет  
ашиглан статистик мэдээлэл  
авах **ezStat** аппликейшн



Статистикийн хэвлэмэл  
бүтээгдэхүүнийг унших  
**Монстат** аппликейшн



Download on the  
**App Store**

**Google play**



**Утсаар:**



Лавлах утас

**1900-1212**



Холбоо барих

18082 Улаанбаатар, Сонгинохайрхан дүүрэг  
27-р хороо Агарын гудамж  
Дэлхийн зөн ОУБ-ын байр  
Утас: 70171322, 70171660  
И-мэйл: [Songinokhairkhan@nso.mn](mailto:Songinokhairkhan@nso.mn)  
Вэб: [www.ubstat.mn](http://www.ubstat.mn)  
[www.shd.mn](http://www.shd.mn)

