

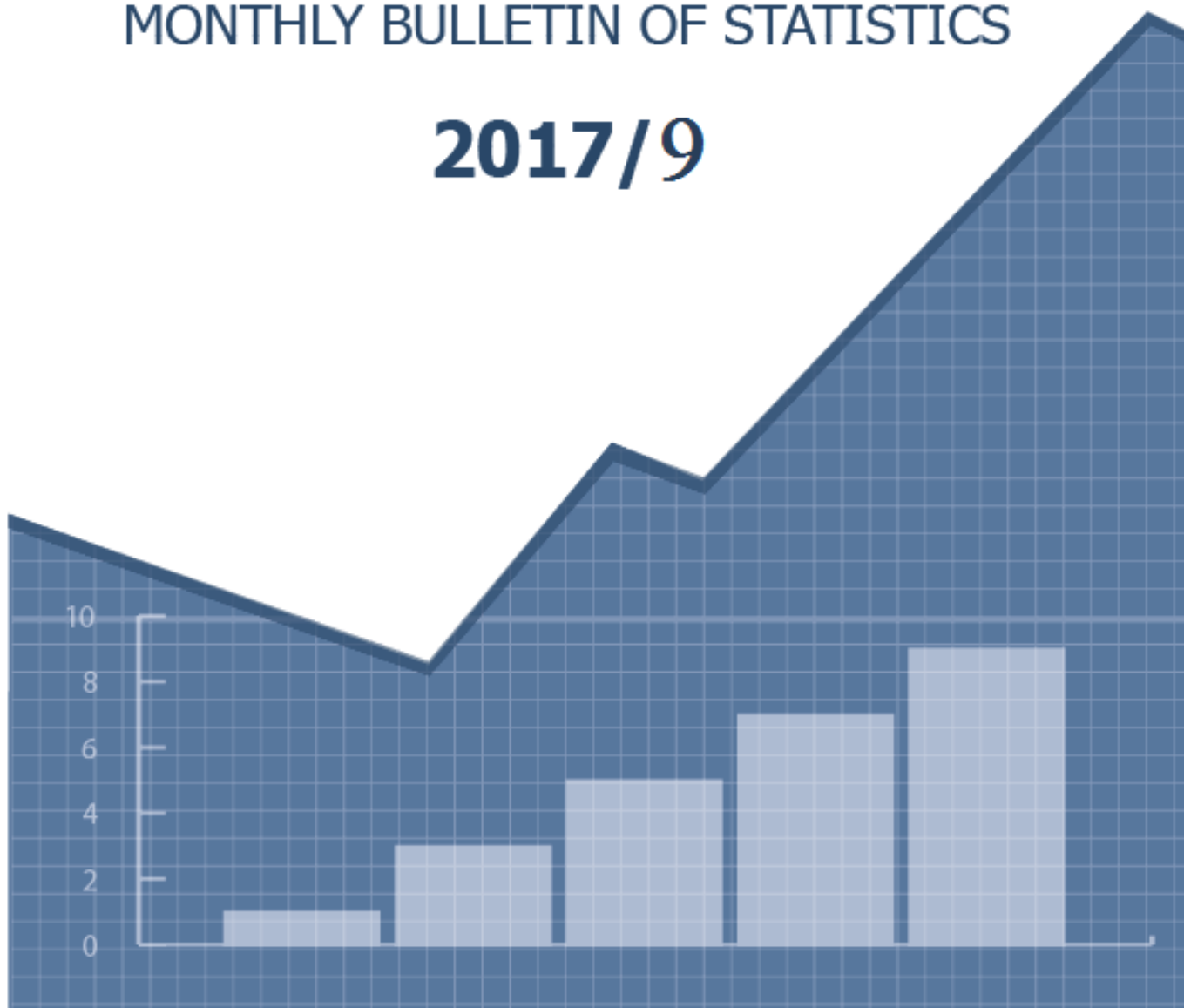


СОНГИНОХАЙРХАН ДҮҮРГИЙН  
СТАТИСТИКИЙН ХЭЛТЭС

СОНГИНОХАЙРХАН ДҮҮРГИЙН  
НИЙГЭМ, ЭДИЙН ЗАСГИЙН БАЙДАЛ

MONTHLY BULLETIN OF STATISTICS

2017/9



## АГУУЛГА

	Хуудасны Дугаар
I. Нийгмийн үзүүлэлт	3
I.1 Эрүүл мэнд	3
I.2 Бүртгэлтэй ажилгүй иргэд	7
I.3 Нийгмийн халамж	9
I.4 Гэмт хэрэг	10
II. Эдийн засгийн үзүүлэлт	12
II.1 Төсөв	12
II.2 Хэрэглээний үнэ	13
II.3 Мал аж ахуй	17
II.4 Аж үйлдвэр	18
II.5 Аж ахуй нэгж байгууллага	19

**Сонгинохайрхан дүүргийн  
нийгэм, эдийн засгийн байдал**  
(2017оны эхний 9 сарын байдлаар)

**I. НИЙГМИЙН ҮЗҮҮЛЭЛТ**



**I.1 Эрүүл мэнд**

Оны эхний 9 сарын байдлаар дүүргийн хэмжээнд 5274 эхээс 5298 хүүхэд мэндэлсэн нь өмнөх оны мөн үеэс 899 хүнээр бага байна. Он гарсаар 0-1 насны хүүхдийн эндэгдэл 66 гарсан нь өмнөх оны мөн үеэс 7.0 хувиар буурсан бол 1-5 настай хүүхдийн эндэгдэл 20 гарсан нь өмнөх оны мөн үеэс 17.7 хувиар өссөн байна. Тайлант хугацаанд эхийн эндэгдэл 3 гарсан байна.

Хүснэгт 1. Төрөлт, нас баралтын үзүүлэлт

Үзүүлэлтүүд	2016-09 сар		2017-09 сар	
	Бодит тоо	1000 хүн амд	Бодит тоо	1000 хүн амд
Төрсөн эх		6173		5274
Амьд төрсөн нярай		6220		5298
Нийт нас баралт		1126		1073
0-1 насны хүүхдийн эндэгдэл	71	11.4	66	12.5
1-5 насны хүүхдийн эндэгдэл	17	2.7	20	3.8
Эхийн эндэгдэл	1	16.1	3	56.6

Тайлант хугацаанд 0-1 настай хүүхдийн эндэгдэл 1000 амьд төрөлтөнд 12.5 промилл ногдож байгаа нь өнгөрсөн оны мөн үеэс 1.1 промиллоор, 1-5 настай хүүхдийн эндэгдэл 3.8 промилл байгаа нь өмнөх оноос 1.1 промиллоор тус тус өссөн үзүүлэлттэй байна.

Зураг-1. Төрөлт



Тайлант хугацаанд халдварт өвчнөөр өвчлөгсөд 3737 бүртгэгдсэн байна. Өмнөх оны мөн үетэй харьцуулахад халдварт өвчний гаралт 40.8 хувиар буюу 2577 тохиолдолоор буурсан байна.

2016 оны 9-р сард 10000 хүнд ногдох халдварт өвчин 209.4 промилл байсан бол 2017 онд 120.0 промилл болж 89.4 промиллоор буурсан үзүүлэлттэй байна.

Халдварт өвчний гаралтыг өмнөх онтой харьцуулан харвал цусан суулга 210 тохиолдолоор, салхин цэцэг 274 тохиолдлоор, улаан эсэргэнэ 67 тохиолдолоор,

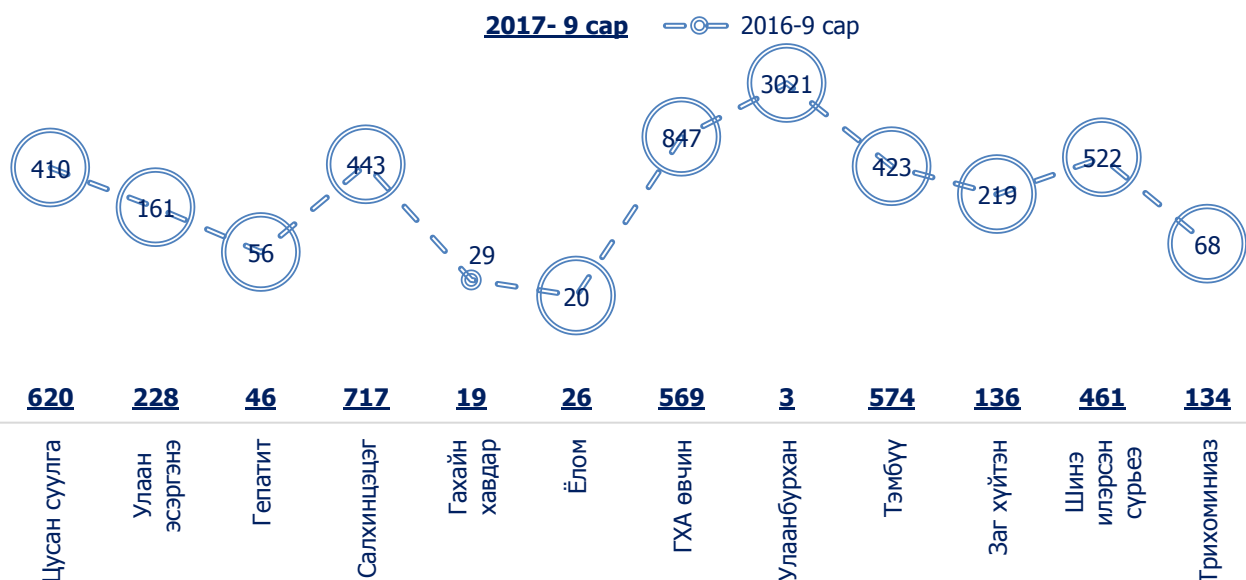
тэмбүү 151 тохиолдолоор, трихомониаз 66 тохиолдолоор, Exanthema subitum b08.2- 134 тохиолдолоор, энтеровируст цэврүүт фарангит b08.5- 8 тохиолдолоор, төрөлхийн тэмбүү 5 тохиолдолоор тус тус өссөн байна. Харин гепатит 10 тохиолдолоор, улаанууд 1 тохиолдолоор, гахайн хавдар 10 тохиолдолоор, ГХА 278 тохиолдолоор, хачигт рикеттикоз 3 тохиолдолоор, хоолны хордлого 31 тохиолдолоор, улаанбурхан 3018 тохиолдолоор, заг хүйтэн 83 тохиолдолоор, шинэ илэрсэн сүрьеэ 61 тохиолдолоор тус тус буурсан байна. Тайлант хугацаанд салхинцэцэг өвчин нийслэлд хамгийн их буюу 4725 тохиолдол бүртгэгдсэний 717 буюу 15.2 хувь нь тус дүүргийнх, ГХА өвчин 3563 тохиолдол бүртгэгдсэний 569 нь буюу 16.0 хувь нь тус дүүргийнх байна.

Хүснэгт 2. Халдварт өвчний гаралт, төрлөөр

Үзүүлэлтүүд	2016-9 сар		2017-9 сар		УБ хот	
	Бодит тоо	10000 хүн амд	Бодит тоо	10000 хүн амд	Бодит тоо	10000 хүн амд
Бүгд халдварт өвчин	6314	209.40	3737	119.96	18822	138
Үүнээс цочмог халдварт өвчин	5080	168.5	2425	77.8	13680	100.4
Цусан суулга	410	13.6	620	19.9	2365	17.3
Улаан эсэргэнэ	161	5.3	228	7.3	1335	9.8
Менингит	0	0.0	1	0.03	3	0.02
Гепатит	56	1.9	46	1.5	200	1.5
Салхинцэцэг	443	14.7	717	23.0	4725	34.7
Гахайн хавдар	29	1.0	19	0.6	89	0.7
Сальмонеллэз	19	0.6	17	0.5	110	0.8
Бруцеллэз	7	0.2	9	0.3	25	0.2
Ёлом	20	0.7	26	0.8	118	0.9
Халдварт эритема	12	0.4	10	0.3	78	0.6
ГХА өвчин	847	28.1	569	18.3	3563	26.1
Улаанууд	3	0.1	2	0.1	8	0.1
Хачигт рикеттикоз	5	0.2	2	0.1	19	0.1
Хоолны хордлого	40	1.3	9	0.3	73	0.5
Улаанбурхан	3021	100.2	3	0.1	6	0.04
Спирохетээр сэдээгдсэн халдвар а69	4	0.1	2	0.1	13	0.1
Exanthema subitum b08.2	3	0.1	137	4.4	909	6.7
Энтеровируст цэврүүт фарангит b08.5	0	0.0	8	0.3	40	0.3
Тэмбүү	423	14.0	574	18.4	1797	13.2
Заг хүйтэн	219	7.3	136	4.4	657	4.8
Шинэ илэрсэн сүрьеэ	522	17.3	461	14.8	1742	12.8
Мөөгөнцөр	0	0.0	0	0.0	117	0.9
Трихоминиаз	68	2.3	134	4.3	807	5.9
Төрөлийн тэмбүү	2	0.1	7	0.2	19	0.1

Тайлант хугацаанд дүүргийн эмнэлэгийн байгууллагууд 1193491 үзлэг хийсний 42.8 хувь нь урьдчилан сэргийлэх, 18.2 хувь нь гэрийн үзлэг байна. Дүүргийн эмнэлэгийн орны тоо 380 бөгөөд тайлант хугацаанд 98542 ор хоног ашигласан байна. Халдварт бус өвчлөл 57598 гарсан байна.

Зураг- 2. Халдварт өвчний гаралт оноор, төрлөөр



Оны эхний 9 сарын байдлаар 6176 эх шинээр жирэмсэний хяналтанд орсон байна. Хяналтанд орсон эхчүүдээс 3.0 хувь нь цус багадалттай, 1.33 хувьд нь трихомониаз, 0.6 хувьд нь заг хүйтэн, 4.6 хувьд нь тэмбүүгийн өвчлөл илэрсэн байна. Шинээр хяналтанд орсон жирэмсэн эхчүүдийн 88.0 хувь нь жирэмсэний эхний 3 сартайдаа хяналтанд орсон байна. Хүснэгт 3. Нас баралт, өвчлөлийн зарим үзүүлэлтүүд

Үзүүлэлт		Тоо
Нас баралт	Нас баралт-Бүгд	596
	Эрэгтэй	333
	Эмэгтэй	263
	Эмнэлэгт нас барсан хүний тоо	46
	Гэртээ нас барсан хүний тоо	11
Эрт илрүүлгийн үзлэг	Артерийн гипертензи эрт илрүүлэг үзлэгт анх удаа хамрагдсан хүний тоо	39855
	Эрэгтэй	16941
	Эмэгтэй	22914
	Давтан үзлэг	14817
	Оношлогдсон артерийн гипертензи	713
	Чихрийн шижин хэв шинж-2 эрт илрүүлэг үзлэгт анх удаа хамрагдсан хүний тоо	31311
	Эрэгтэй	13348
	Эмэгтэй	17963
	Давтан үзлэг	10182
	Оношлогдсон чихрийн шижин	257
	Элэгний хорт хавдрын эрт илрүүлгийн үзлэгт хамрагдсан хүний тоо	44974
	Эрэгтэй	24225
	Эмэгтэй	20749
	Давтан үзлэг	11124
Оношлогдсон хорт хавдрын тоо	46	
Жирэмсний хяналт	Жирэмсний хяналтад байгаа эмэгтэйчүүдийн тоо-Бүгд	4328
	Жирэмсний хяналтанд шинээр авсан эмэгтэйчүүдийн тоо-Бүгд	6176
	Эхний 3 сартайд	5433
	4-6 сартайд	672
	7 ба түүнээс дээш сартайд	71
	Жирэмсний хяналтад шинээр авсан эмэгтэйчүүд цусны шинжилгээнд хамрагдсан тоо	6176
Шинээр хяналтанд хамрагдсан жирэмсний эмэгтэйчүүдийн БЗДХ-ын шинжилгээ	Цус багадалттай жирэмсэн эмэгтэйчүүдийн тоо	187
	Трихомониаз илрүүлэх шинжилгээнд хамрагдсан хүний тоо	6176
	Үүнээс: эерэг	82
	Заг хүйтэн илрүүлэх шинжилгээнд хамрагдсан хүний тоо	6176
	Үүнээс: эерэг	34
	Тэмбүү илрүүлэх шинжилгээнд хамрагдсан хүний тоо	6176
	Үүнээс: эерэг	284
Амбулаторийн өвчлөл	ХДХВ/ДОХ илрүүлэх шинжилгээнд хамрагдсан хүний тоо	6176
	Үүнээс: эерэг	0
	Бүртгэгдсэн халдварт бус өвчлөл-Бүгд	57425
	Шинэ	31731
	Хуучин	25465
	Хорт хавдрын өвчлөл	229
	Осол гэмтлийн өвчлөл	21
	Томуу, томуу төст өвчин (J09-J11)	82
	0-5 хүртэлх насны хүүхдийн халдварт бус суулгалт өвчин (K52.0-K52.9)	102
	0-5 хүртэлх насны хүүхдийн амьсгалын замын цочмог халдварт өвчин (J00-J06, J20-J22)	1570
	0-5 хүртэлх насны жинлэсэн хүүхдийн тоо	171128
	Туранхай /жин, өндрийн үзүүлэлт/	1019
	Тураалтай /жин, насны үзүүлэлт/	484
	Өсөлтийн хоцрогдолтой /өндөр, насны үзүүлэлт/	676
А амин дэм уусан	19160	
Д амин дэм уусан	19910	
Олон найрлагат бичил тэжээл хэрэглэсэн	2257	

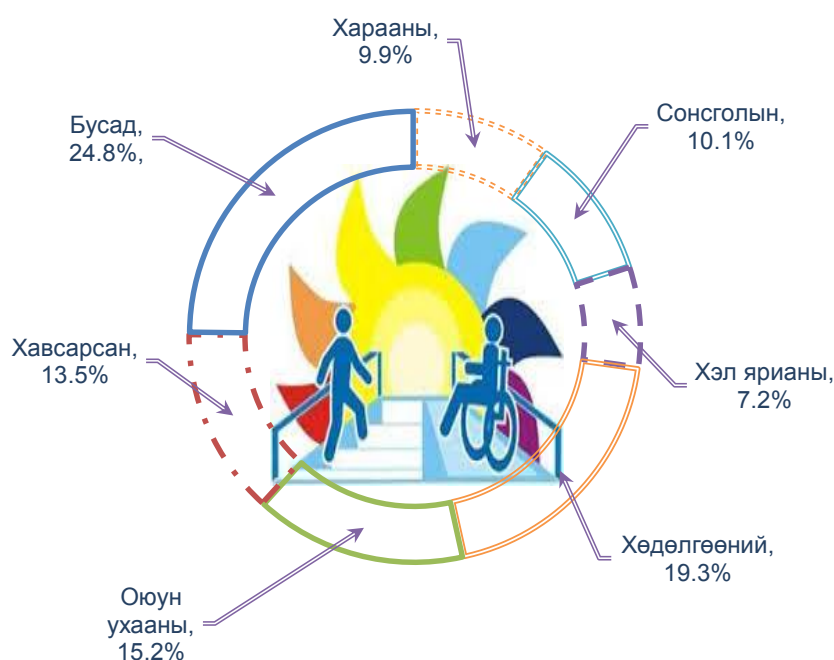
Оны эхний 9 сарын байдлаар артерийн гипертензи өвчний эрт илрүүлгийн үзлэгт 39855 хүн хамрагдсанаас 57.5 хувь нь буюу 22914 нь эмэгтэйчүүд байна. Үүнээс 37.2 хувь нь давтан үзлэгт хамрагдсан байна. Чихрийн шижин хэв шинж 2 - ын эрт илрүүлгийн үзлэгт 31311 хүн хамрагдсанаас 57.4 хувь нь эмэгтэйчүүд байна.

#### Хүснэгт 4. Ахмад настны эрүүл мэндийн үзүүлэлт

Үзүүлэлт	Тоо
Нийт ахмад настны тоо	25371
Эмэгтэй	15408
Хөгжлийн бэрхшээлтэй	2969
Архаг өвчтэй	13657
Өрхийн эмнэлгээр үйлчлүүлсэн ахмад настны тоо	11730
Гэрийн эмчилгээ, асаргаа сувилгаанд хамрагдсан ахмадын тоо	629
Урьдчилан сэргийлэх үзлэгт хамрагдсан ахмадын тоо	5697
Эмнэлгийн хэрэгслийн хангамж үйлчилгээнд хамрагдсан ахмадын тоо /Нүдний шил, хиймэл шүд, таяг/	416
Рашаан сувилал, нөхөн сэргээх эмчилгээнд хамрагдсан ахмадын тоо	1169
Эрүүл мэндийн сургалтанд хамрагдсан ахмадын тоо	3638
Биеийн тамир дасгал хөдөлгөөнөөр тогтмол	740
Хөгшрөлтийн тэнэгрэл буюу зөнөгрөлийн тохиолдлын тоо	91
Зүрх судасны кабенитын үзлэг	331
Урьдчилан сэргийлэх үзлэг	75
Ахмад настны тоо	12
Дотоод шүүрлийн кабинетын үзлэг	556
Урьдчилан сэргийлэх үзлэг	19
Ахмад настны тоо	9
Архины хордлогын улмаас хэвтэж эмчлүүлсэн хүний тоо	4
Архины хордлогын улмаас яаралтай тусламж авсан хүний тоо	143
Архины хордлогын улмаас нас барсан хүний тоо	1

Дүүргийн эрүүл мэндийн байгууллагуудад эхний 9 сарын байдлаар 25371 ахмад настан эмчилгээнд хамрагдсанаас 60.7 хувь буюу 15408 нь эмэгтэйчүүд, 11.7 хувь нь буюу 2969 нь хөгжлийн бэрхшээлтэй, 53.8 хувь нь буюу 13657 нь архаг өвчтэй байна.

#### Зураг-3. Хөгжлийн бэрхшээлтэй хүүхэд төрлөөр, хувиар



Дүүргийн хэмжээнд 0-18 насны нийт 750 хөгжлийн бэрхшээлтэй хүүхэд байна. Үүнээс: 9.9 хувь нь буюу 74 хүүхэд харааны, 10.1 хувь буюу 76 хүүхэд сонсголын, 7.2 хувь 54 хүүхэд хэл ярианы, 19.3 хувь буюу 145 хүүхэд хөдөлгөөний, 15.2 хувь буюу 114 хүүхэд оюун ухааны, 13.5 хувь буюу 101 хүүхэд хавсарсан, 24.8 хувь буюу 186 хүүхэд нь бусад гэсэн шалтгаантай байна.



## I.2 Бүртгэлтэй ажилгүй иргэд

Оны эхний 9 сарын байдлаар бүртгэлтэй ажил хайгч иргэдийн тоо 1186 болсон байна. Үүнээс 18 нь хөгжлийн бэрхшээлтэй иргэн байна. Ажил хайгч иргэдийг боловсролын түвшингээр нь ангилж үзэхэд магистр, доктор боловсролтой 29 хүн буюу 2.6 хувь, дипломын болон бакалаврын дээд боловсролтой 368 хүн буюу 31.0 хувь, тусгай мэргэжлийн дунд боловсролтой 66 хүн буюу 5.6 хувь, техникийн болон мэргэжлийн боловсролтой 59 хүн буюу 5.0 хувь, бүрэн дунд боловсролтой 589 хүн буюу 49.2 хувийг тус тус эзэлж байна.

Хүснэгт 5. Бүртгэлтэй ажил хайгч иргэний тоо, боловсролын түвшин, насны бүлгээр

Ажил хайгч иргэн /сарын эцэст/	Боловсролын түвшнээр							
	Боловсролгүй	Бага	Суурь	Бүрэн дунд	Техникийн болон мэргэжлийн	Тусгай мэргэжлийн дунд	Дипломын болон бакалаврын дээд	Магистр, доктор
1186	14	14	53	589	59	66	368	29
	Хөгжлийн бэрхшээлтэй иргэд	Насны бүлгээр						
		15-24	25-34	35-44	45-54	55-59	60+	
	18	136	494	299	193	53	11	

Нийт бүртгүүлсэн ажил хайгч иргэний 609 буюу 51.4 хувь нь эмэгтэйчүүд байна. Тайлант хугацаанд бүртгэлтэй ажил хайгч иргэнээс 51 хүн ажилд зуучлагдан орсон байна. Бүртгэлтэй ажил хайгч иргэдээс ажилд зуучлагдан орсон иргэдийг насны бүлгээр харвал 15-24 насны залуучууд 23.5 хувь, 25-34 насныхан 51.0 хувь, 35-44 насныхан 7.8 хувь, 45-54 насныхан 11.8 хувийг тус тус эзэлж байна.

Зураг -4. Ажилд зуучлагдан орсон иргэд, боловсролын түвшингээр



Ажилд зуучлагдан орсон иргэдийн боловсролын түвшинг харвал дээд боловсролтой 45.1 хувь, тусгай дунд боловсролтой 9.8 хувь, бүрэн дунд боловсролтой 39.2 хувийг тус тус эзэлж байна.

2017 оны 9-р сарын байдлаар бүртгэлтэй ажил хайгч иргэний тоо 363-аар нэмэгдэж, 270 хүн бүртгэлээс хасагдсан байна.

Хүснэгт 6. Ажил хайгч иргэний тоо 2017 оны 9-р сарын байдлаар

Үзүүлэлтүүд		Бүгд
Ажил хайгч иргэн /сарын эхэнд/ эмэгтэй		1093
Тайлант хугацаанд нэмэгдсэн иргэн эмэгтэй		363
Шилжин суурьшсан		71
Ажил хайж байгаа шалтгаанаар	Сургууль төгсөөд ажилгүй байгаа	98
	Сургуулиа орхисон /гарсан, чөлөө авсан/ Цэргээс халагдаад ажилгүй байгаа	4
	Гадаадаас эргэж ирсэн	4
	Хорих газраас суллагдсан	9
	Хөдөлмөрийн насанд хүрч асрамжийн газраас гарсан	1
	Мэргэжлийн ур чадварын хувьд тэнцэхгүй болсон	0
	Эрүүл мэндийн хувьд тэнцэхгүй болсон	1
Ажлаас чөлөөлөгдсөн/ халагдсан	Тэтгэвэрт гарсан	10
	Хөдөлмөрийн сахилгын зөрчил гаргасан	6
	Орон тооны цомхотголд орсон	7
	Байгууллага татан буугдсан	91
	Бусад	28
	Тайлант хугацаанд хасагдсан иргэн	33
Тайлант хугацаанд хасагдсан иргэн		270
Ажилд зуучлагдан орсон иргэн		51
Хариуцлагын хэлбэрээр	Хувьцаат компани	1
	Хязгаарлагдмал хариуцлагатай компани	26
	Бүх гишүүд нь бүрэн хариуцлагатай нөхөрлөл	7
	Зарим гишүүд нь бүрэн хариуцлагатай нөхөрлөл	0
	Хоршоо	0
	Төрийн өмчит үйлдвэрийн газар	0
	Орон нутгийн өмчит үйлдвэрийн газар	1
	Төсөвт байгууллага	14
	Төрийн бус байгууллага	2
	Сан	0
	Бусад	0
Насны бүлгээр	15 - 24	12
	25 - 34	26
	35 - 44	4
	45 - 54	6
	55-59	3
	60+	0
Боловсролын түвшнээр	Боловсролгүй	0
	Бага	1
	Суурь	0
	Бүрэн дунд	20
	Техникийн болон мэргэжлийн	2
	Тусгай мэргэжлийн дунд	5
	Дипломын болон бакалаврын дээд	23
Магистр, доктор	0	
Ажил хайгч иргэн /сарын эцэст/ эмэгтэй		1186
		609





### I.3 Нийгмийн халамж

Оны эхний 9 сарын байдлаар нийгмийн халамжийн сангийн эхний үлдэгдэл 77.3 сая төгрөг байгаагаас 82.3 хувийг нийгмийн халамжийн санд, 0.1 хувийг жирэмсэн болон хөхүүл хүүхэдтэй эхчүүдийн мөнгөн тэтгэмжид, 0.3 хувийн алдарт эхийн одонгийн тусламжид, 0.1 хувийг олон нийтийн оролцоонд халамж үйлчилгээний харилцаанд /ОНОТХҮХ/, 13.9 хувийг хүнс тэжээл хөтөлбөрт тус тус хуваарилсан байна. Тайлант хугацаанд 20878.1 сая төгрөгийн санхүүжилтийн 14.1 хувийг жирэмсэн болон хөхүүл хүүхэдтэй эхчүүдийн мөнгөн тэтгэмжид, 1.5 хувийг алдар цолтой ахмадуудад үзүүлсэн хөнгөлөлт, тусламжид, 11.2 хувийг алдарт эхийн одонгийн тусламжид, 9.4 хувийг насны хишигт тус тус хуваарилсан байна. Харин зарлагын 62.0 хувийг нийгмийн халамжийн санд, 13.7 хувийг жирэмсэн болон хөхүүл хүүхэдтэй эхчүүдийн мөнгөн тэтгэмжид, 11.4 хувийг алдарт эхийн одонгийн тусламжид, 8.8 хувийг насны хишигийн зардалд тус тус зарцуулсан байна.

Хүснэгт 7. Нийгмийн халамжийн сангийн үзүүлэлт, 2017.09 сар /мян.төг/

Үзүүлэлт	Дүн
<b>ЭХНИЙ ҮЛДЭГДЭЛ</b>	<b>77,336.9</b>
Нийгмийн халамжийн сан	63,625.8
Жирэмсэн болон хөхүүл хүүхэдтэй эхчүүдийн мөнгөн тэтгэмж	55.9
Алдарт эхийн одонгийн тусламж	233.8
Алдар цолтой ахмадуудад үзүүлсэн хөнгөлөлт, тусламж	2,638.1
ОНОТХҮЙлчилгээний харилцах	71.8
Хүнс тэжээл хөтөлбөрийн дансны харилцах	10,711.5
<b>НИЙГМИЙН ХАЛАМЖИЙН САНГИЙН ОРЛОГО</b>	<b>20,878,056.7</b>
Жирэмсэн болон хөхүүл хүүхэдтэй эхчүүдийн мөнгөн тэтгэмж	2,947,106.0
Алдарт эхийн одонгийн тусламж	2,341,309.7
Алдар цолтой ахмадуудад үзүүлсэн хөнгөлөлт, тусламж	310,000.0
Халамжийн сангийн санхүүжилт	12,362,083.4
Хүнс тэжээл хөтөлбөрийн дансны санхүүжилтын орлого	838,123.1
ОНОТХҮЙлчилгээний санхүүжилтын орлого	109,739.2
Насны хишиг	1,962,130.0
Бусад орлого	7,565.3
<b>НИЙГМИЙН ХАЛАМЖИЙН САНГИЙН ЗАРЛАГА</b>	<b>19,719,716.3</b>
Нийгмийн халамжийн сан	12,220,373.7
Жирэмсэн болон хөхүүл хүүхэдтэй эхчүүдийн мөнгөн тэтгэмж	2,709,087.3
Алдарт эхийн одонгийн тусламж	2,242,810.0
Алдар цолтой ахмадуудад үзүүлсэн хөнгөлөлт, тусламж	209,439.8
Хүнс тэжээл хөтөлбөрийн зардал	570,601.0
ОНОТХҮЙлчилгээний зардал	37,019.0
Насны хишиг	1,730,385.5
Банкны шимтгэл	1,084.8



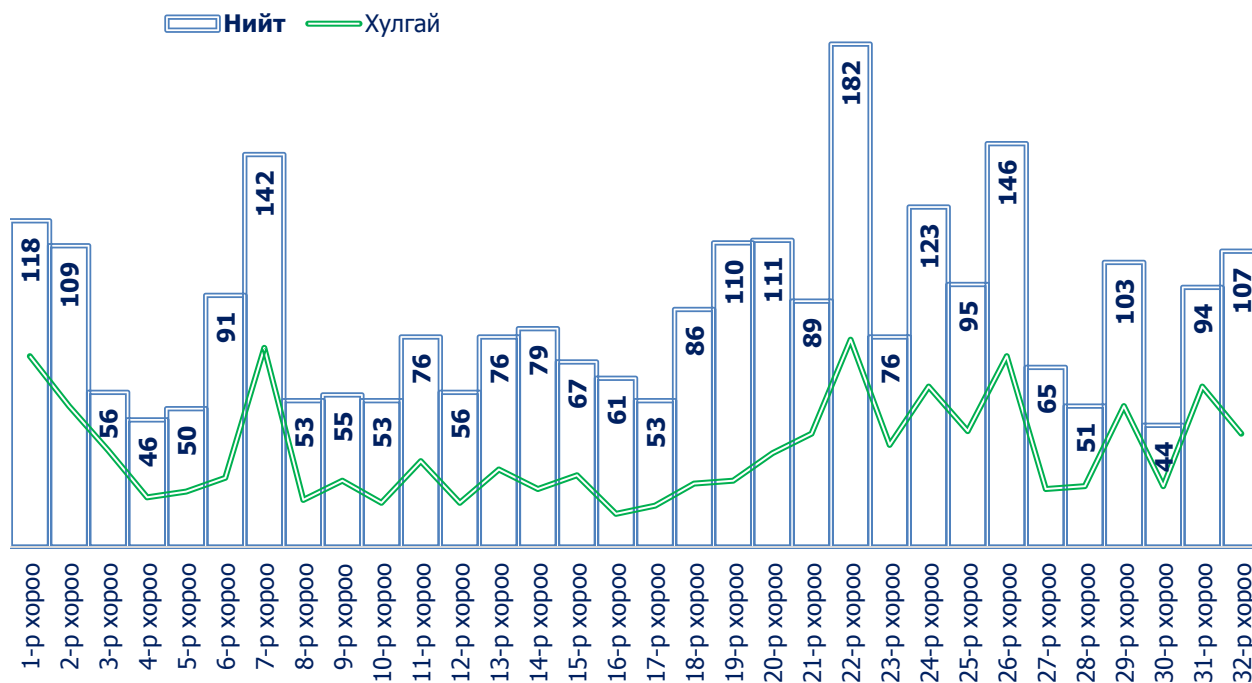
## I.4 Гэмт хэрэг

Оны эхний 9 сарын байдлаар дүүргийн хэмжээнд бүртгэгдсэн нийт гэмт хэргийн тоо нийт 2723 болсон бөгөөд энэ нь өнгөрсөн оны мөн үеэс 386 гэмт хэргээр буюу 16.5 хувиар өссөн байна. Гэмт хэргийн илрүүлэлт 27.8 хувьтай байна.

Гэмт хэргийн гаралтыг хороогоор харвал оны эхний 9 сарын байдлаар хамгийн их гэмт хэрэг гарсан хороо нь 22-р хороо бөгөөд 182 хэрэг бүртгэгдсэн байна. Тус хороонд гарсан нийт гэмт хэргийн 75 буюу 41.2 хувь нь хулгайн гэмт хэрэг байна. Харин хамгийн бага хэрэг бүртгэгдсэн 30-р хороо бөгөөд 44 хэрэг бүртгэгдсэн байна.

Тайлант хугацаанд гарсан гэмт хэргийн гаралтыг төрлөөр нь харвал хүнийг алах буюу бусдыг амиа хорлоход хүргэсэн гэмт хэрэг 101 буюу нийт гэмт хэргийн 3.7 хувь, дээрмийн гэмт хэрэг 115 буюу нийт гэмт хэргийн 4.2 хувь, хүчингийн гэмт хэрэг 37 буюу 1.4 хувь, хулгайн гэмт хэрэг 1114 гарсан нь нийт гэмт хэргийн 40.9 хувь, олон нийтийн амгалан тайван байдал алдагдуулсан гэмт хэрэг 112 буюу нийт гэмт хэргийн 4.1 хувь, хөдөлгөөний аюулгүй байдал, тээврийн хэрэгслийн ашиглалтын журмын эсрэг гэмт хэрэг 154 буюу нийт гэмт хэргийн 5.7 хувийг тус тус эзэлж байна. Мөн залилангийн хэрэг 196 гарсан байна.

Зураг- 5. Хулгайн гэмт хэргийн хэргийн тоо, хороогоор 2017.09 сар



Хүснэгт 8. Дүүргийн нутаг дэвсгэрт гарсан гэмт хэрэг, төрлөөр, хороогоор

Хороо	Хүнийг алах	Хүнийг амиа хорлох нөхцөл байдалд хүргэх	Хүний эрүүл мэндийн халдашгүй байдлын эсрэг	Хүчиндэх	Хулгайлах	Булаах	Дээрэмдэх	Залилан мэхлэх	Малын хулгай	Олон нийтийн амгалан тайван байдал алдагдуулах	Хөдөлгөөний аюулгүй байдал, тээврийн хэрэгслийн ашиглалтын журмын эсрэг	Бусад	бүгд	Илрүүлэлт %
1	0	3	27	2	69	0	3	5	0	4	2	3	<b>118</b>	26.2
2	0	0	37	2	51	0	5	0	1	3	5	5	<b>109</b>	27.2
3	1	1	9	1	35	1	0	2	0	0	0	6	<b>56</b>	25.5
4	0	2	15	0	18	0	2	2	0	1	1	5	<b>46</b>	41.7
5	2	2	14	0	20	1	2	2	0	2	3	2	<b>50</b>	28.3
6	1	4	17	2	25	0	7	13	0	10	6	6	<b>91</b>	26.5
7	0	7	30	3	72	0	4	6	0	3	14	3	<b>142</b>	34.7
8	0	1	19	0	17	0	4	1	0	6	1	4	<b>53</b>	34.7
9	1	2	12	1	24	0	0	2	0	7	1	5	<b>55</b>	38.6
10	0	4	14	0	16	0	2	0	0	5	6	6	<b>53</b>	27.5
11	0	3	18	3	31	0	3	6	0	4	4	4	<b>76</b>	23
12	0	1	10	0	16	0	6	9	0	2	3	9	<b>56</b>	18.7
13	0	1	8	1	28	0	4	19	0	1	6	8	<b>76</b>	18.4
14	0	0	20	0	21	0	9	15	0	3	2	9	<b>79</b>	21.8
15	1	2	10	0	26	0	9	6	0	3	1	9	<b>67</b>	25
16	1	0	12	0	12	0	10	11	0	5	3	7	<b>61</b>	23
17	0	3	5	0	15	0	4	13	0	1	4	8	<b>53</b>	27.2
18	0	0	30	3	23	0	0	4	0	3	7	16	<b>86</b>	33.8
19	1	2	38	1	24	1	6	11	0	8	4	14	<b>110</b>	40.4
20	0	1	30	1	34	0	3	15	0	4	10	13	<b>111</b>	36.2
21	2	2	17	1	41	0	0	1	11	1	8	5	<b>89</b>	17.7
22	1	7	41	3	75	0	5	11	2	9	13	15	<b>182</b>	29
23	0	6	20	1	37	0	2	2	0	4	1	3	<b>76</b>	26.2
24	1	8	29	3	58	0	3	2	0	4	9	6	<b>123</b>	14.9
25	0	6	27	2	42	0	2	4	0	7	2	3	<b>95</b>	23.5
26	2	4	45	1	69	0	2	4	0	2	6	11	<b>146</b>	28.8
27	0	2	20	1	21	0	2	6	0	3	2	8	<b>65</b>	46.3
28	1	1	16	1	22	0	0	3	0	3	2	2	<b>51</b>	30.2
29	0	2	19	0	51	0	7	11	0	1	2	10	<b>103</b>	27
30	1	1	10	0	22	0	3	0	0	2	2	3	<b>44</b>	35.1
31	1	3	12	2	58	0	5	6	0	1	5	1	<b>94</b>	24
32	1	2	21	2	41	0	1	4	6		19	10	<b>107</b>	22.7
<b>Нийт дүн</b>	<b>18</b>	<b>83</b>	<b>652</b>	<b>37</b>	<b>1114</b>	<b>3</b>	<b>115</b>	<b>196</b>	<b>20</b>	<b>112</b>	<b>154</b>	<b>219</b>	<b>2723</b>	<b>27.8</b>

## II. ЭДИЙН ЗАСГИЙН ҮЗҮҮЛЭЛТ



### II.1 Төсөв

Оны эхний 9 сарын байдлаар орон нутгийн төсвийн орлогыг 10187.7 сая төгрөгөөр төлөвлөснөөс 4.8 хувиар буюу 492.3 сая төгрөгөөр дутуу биелүүлсэн байна. Орон нутгийн төсвийн зарлага 9527.2 сая төгрөг болсон байна.

Орон нутгийн төсвийн орлогын 49.9 хувь буюу 4841.7 сая төгрөгийг татварын орлогоор, 6.6 хувийг буюу 644.6 сая төгрөгийг татварын бус орлогоор 39.4 хувийг нийслэлээс авсан санхүүгийн дэмжлэгээс тус тус бүрдүүлсэн байна. Нийт татварын орлогын 58.1 хувь нь орлогын албан татвараас, 40.9 хувь нь бусад татвар / төлбөр хураамж/ -аас тус тус бүрдсэн байна.

Бусад татвар / төлбөр хураамж/-ын 20.7 хувийг буюу 409.7 сая төгрөгийг улсын тэмдэгтийн хураамжаас, 79.1 хувийг буюу 1565.0 сая төгрөгийг хог хаягдал үйлчилгээний хураамжаас тус тус бүрдүүлсэн байна.

Хүснэгт 11. Орон нутгийн төсвийн орлого, зарлага / мян.төг/

Үзүүлэлт	Төлөвлөгөө	Гүйцэтгэл	Хувь
<b>НИЙТ ОРЛОГО БА ТУСЛАМЖИЙН ДҮН</b>	<b>10,187,700.1</b>	<b>9,695,428.3</b>	<b>95.2</b>
<b>А. Урсгал орлого</b>	<b>5,936,700.0</b>	<b>5,486,289.0</b>	<b>92.4</b>
<b>1. Татварын орлого</b>	<b>5,289,700.0</b>	<b>4,841,674.1</b>	<b>91.5</b>
<i>1. Орлогын албан татвар</i>	2,840,000.0	2,813,171.6	99.1
1.1.Иргэний орлогын албан татвар	2,050,000.0	1,962,903.0	95.8
1.2. Хөрөнгө борлуулсны орлогын албан татвар	790,000.0	850,268.6	107.6
<i>2. Өмчийн татвар</i>	37,000.0	25,283.8	68.3
2.1.Бууны албан татвар	37,000.0	25,283.8	68.3
<i>3. Дотоодын бараа үйлчилгээний татвар</i>	75,000.0	24,576.1	32.8
3.1.автотээврийн болон өөрөө явагч хэрэгслийн татвар	-	-	-
3.2.Түгээмэл тархацтай ашигт малтмал ашигласны төлбөр	75,000.0	24,576.1	32.8
<i>4.Бусад татвар</i>	2,337,700.0	1,978,642.6	84.6
4.1.улсын тэмдэгтийн хураамж	722,000.0	409,701.3	56.7
4.2 Ус, рашаан ашигласны төлбөр	5,700.0	3,961.2	69.5
4.3.Хог хаягдалын хураамж	1,610,000.0	1,564,980.1	97.2
<b>2.Татварын бус орлого</b>	<b>647,000.0</b>	<b>644,614.9</b>	<b>99.6</b>
2.1.Хүү,торгуулийн орлого	487,000.0	452,645.9	92.9
2.2.Төсөвт газрын өөрийн орлого	100,000.0	145,196.6	145.2
2.3.бусад нэр заагдаагүй орлого	60,000.0	46,772.4	78.0
<b>В.Тусламжийн орлого</b>	<b>4,251,000.1</b>	<b>4,209,139.3</b>	<b>99.0</b>
3. Нийслэлийн төсвөөс авсан санхүүгийн дэмжлэг	3,818,439.8	3,818,439.8	100.0
4. Орон нутгийн хөгжлийн сангаас олгох шилжүүлэг	432,560.3	390,699.5	90.3

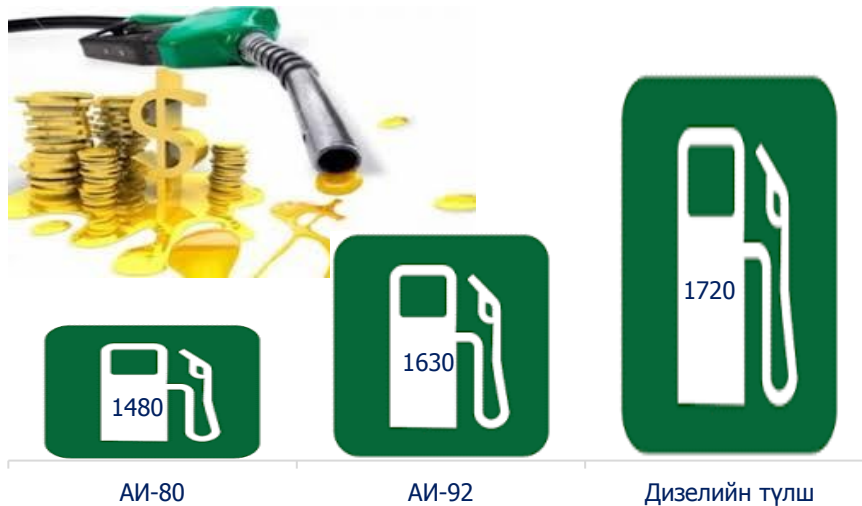
Орон нутгийн төсвийн зарлагын 37.1 хувийг буюу 3530.4 сая төгрөгийг цалин, хөлс болон нэмэгдэл урамшуулалын зардалд, 4.0 хувийг буюу 378.5 сая төгрөгийг ажил олгогчоос нийгмийн даатгалд төлөх шимтгэлийн зардалд, 3.3 хувийг буюу 313.8 сая төгрөгийг ашиглалтын зардалд, 26.1 хувийг буюу 2488.6 сая төгрөгийг хангамж, бараа материалын зардалд тус тус зарцуулсан байна.



## II.2 Хэрэглээний үнэ

2017 оны 9-р сарын 28-ний өдрийн байдлаар Хангай захад өрхийн хэрэглээнд гол үүрэг гүйцэтгэдэг өргөн хэрэглээний барааны нэг шуудай мод 1500 төгрөг, шуудай нүүрс 2500 төгрөгийн үнэтэй байна.

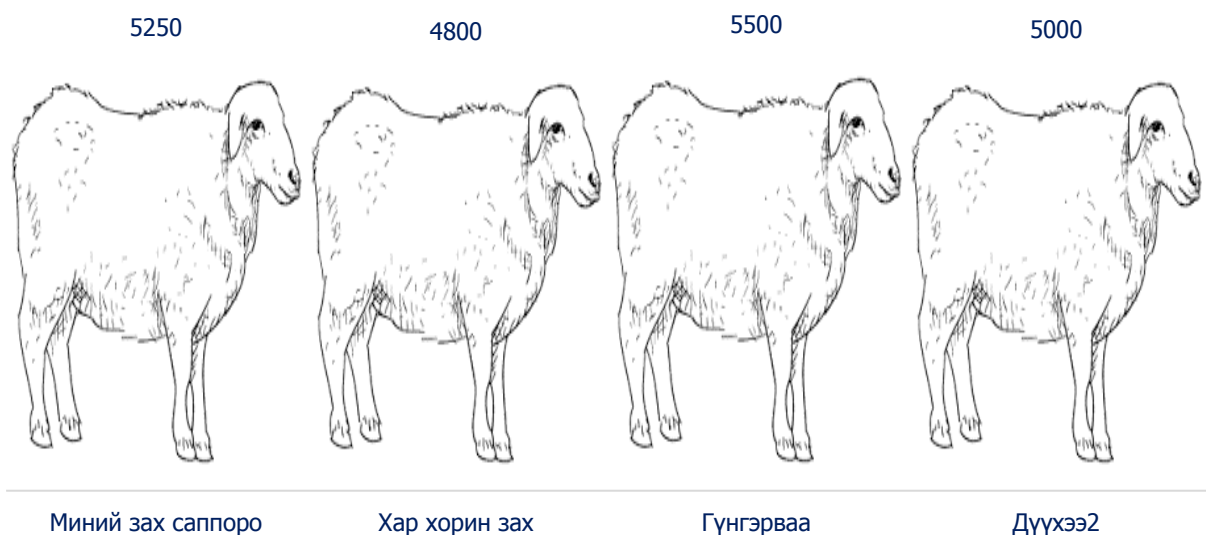
Зураг -6. Шатахууны үнэ, 09-р сарын 28-ны байдлаар, төгрөгөөр



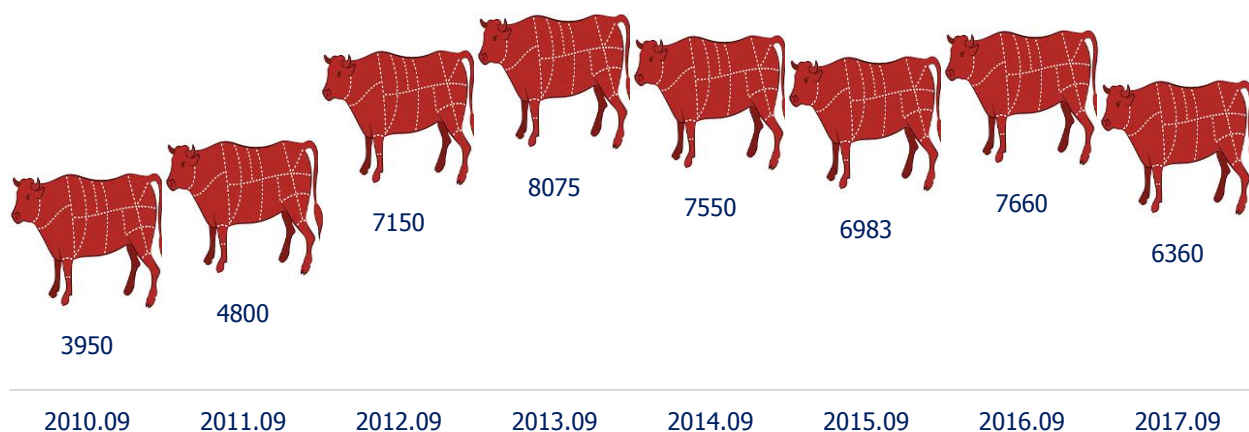
2017 оны 9 сарын 28-ний өдрийн байдлаар дүүргийн нутаг дэвсгэрт байрладаг ШТС-уудад дундажаар АИ-92 шатахуун 1630 төгрөг, АИ-80 шатахуун 1480 төгрөг дизель түлш 1720 төгрөг байна.

Өргөн хэрэглээний хүнсний барааны нэг хонины ястай мах 1 кг нь Миний зах дэлгүүрт 5250 төгрөг, Хар хорин захад 4800 төгрөг, Гүнгэрваа захад 5500 төгрөг, Дүүхээ-2 дэлгүүрт 5000 төгрөгийн үнэтэй байна. Харин үхрийн цул мах 1 кг нь Миний зах дэлгүүр 8270 төгрөг байхад Хар хорин зах дээр 6500 төгрөгийн үнэтэй байлаа.

Зураг -7. Нэг кг хонины ястай махны үнэ, төгрөгөөр 9-р сарын байдлаар



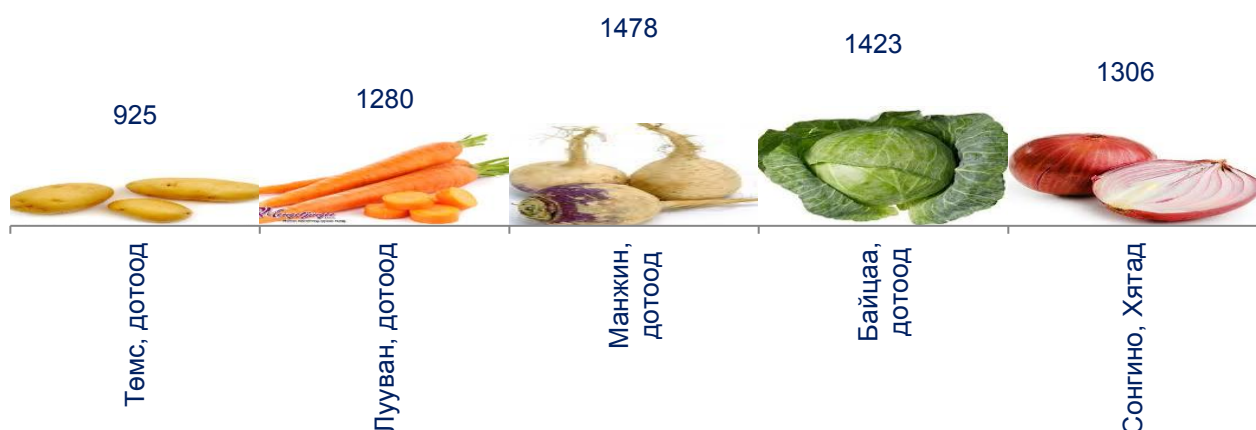
Зураг -8. Нэг кг үхрийн ястай махны дундаж үнэ, төгрөг, 2010-2017 оны 9-р сард



Зураг- 9. Алтан тариа ХХК –ны дээд гурилын үнэ /1кг-төгрөг/ 2017 оны 09-р сарын байдлаар



Зураг- 10. Хүнсний ногооны дундаж үнэ, төгрөгөөр 2017 оны 9-р сарын байдлаар



Миний зах, Макс супер маркет, Хар хорин захуудын төмс, хүнсний ногооны үнийг харьцуулбал төмс 1 кг нь Хар хорин захад 800 төгрөг, Миний зах дэлгүүр, Гүнгэрваа захад тус бүр 1000 төгрөгийн үнэтэй байна. Харин лууван 1 кг нь Хар хорин зах дээр 1300 төгрөг, Миний дэлгүүрт 1390 төгрөг, Макс супер маркетэд 890 төгрөг байна.

Хүснэгт 12. Хэрэглээний үнэ, дүүргийн зарим хүнсний дэлгүүрээр 9-р сарын 28 ны байдлаар

Нэр төрөл	Миний зах сапгоро	Мах супермаркет	Хангалуун трейд	Хар хорин зах	Гүнгэрваа	БОСА	Дүүхээ	Дундаж үнэ
Цагаан будаа, "Заантай", савласан, кг, импортын	3200	3270	3300	3000	0	0	0	3,193
Талх, "Атар", ш, Талх чихэр ХК	1260	1170	1200	1200	1200	1150	1200	1,197
Талх, "Зууван чех", ш, Талх Чихэр ХК	1350	1350	1350	1300	1400	1350	1350	1,350
Гурилан боов, Зүсмэл, 900 гр, уут, Өгөөж ХК	3200	3000	3300	3000	3200	2900	2900	3,071
Гурилан боов, "Цайны боов", 900 гр, уут, Атар-Өргөө ХК	2500	2600	2800	2700	2700	2600	2600	2,643
Гоймон, "Алейка", спагетти, 400 гр, импортын	850	850	900	850	950	0	850	875
Гоймон, "Алтан тариа", туузан, 300 гр	780	780	850	750	850	800	800	801
Гурил, дээдийн дээд зэрэг, савласан, кг, Алтан тариа ХК	0	1660	1600	1500	1600	1720	0	1,616
Гурил, дээд зэрэг, савласан, кг, Алтан тариа ХК	1250	1360	1300	1300	1350	1250	1250	1,294
Гурил, 1-р зэрэг, савласан, кг, Алтан тариа ХК	1000	1140	1100	1000	1100	1100	1000	1,063
Гурил, 2-р зэрэг, савласан, кг, Алтан тариа ХК	850	0	850	0	900	820	0	855
Шар будаа, задгай, кг, импортын	1900	1920	1900	1900	1800	1700	0	1,853
Хүүхдийн будаа, цаасан ууттай, 1 кг, Алтан тариа ХК	1450	1500	1500	1400	1400	1400	1400	1,436
Үхрийн мах, ястай, кг	6800	6500	0	5700	6800	0	6000	6,360
Үхрийн мах, гуяны цул, кг	8270	0	0	6500	7500	0	7000	7,318
Хонины мах, ястай, кг	5250	0	0	4800	5500	0	5000	5,138
Ямааны мах, ястай, кг	0	0	0	4500	5000	0	0	4,750
Адууны мах, ястай, кг	0	0	0	5000	5500	0	5000	5,167
Сүү, үнээний, задгай, л	1400	0	0	1400	1300	0	1200	1,325
Сүү, "Элекстер", савласан, 500 гр, Сүү ХК	950	890	1000	900	1000	900	900	934
Сүү, "Шинэ Сүү", хайрцагтай, 1 л, Сүү ХК	2400	2200	2300	2200	2300	2200	2100	2,243
Өтгөрүүлсэн сүү, "Сгуценка", ууттай, 370 гр, ОХУ	1800	1800	2000	1800	2000	1800	1800	1,857
Тараг, савласан, "Цөцгийтэй", 1 кг, Сүү ХК	2540	2300	2300	2200	2100	2250	2200	2,270
Өндөг, ш, дотоодын	350	300	350	320	350	350	340	337
Цөцгийн тос, 200 гр, Сүү ХК	3500	3180	3300	3200	0	3300	3150	3,272
Ургамлын тос, "Янта", 1 л, импортын	3700	3430	3600	3400	3500	3500	3400	3,504
Мандарин, кг, БНХАУ	5990	5000	5000	5000	0	5000	0	5,198
Банан, шар, кг, БНХАУ	4990	5000	5000	4500	0	5000	4800	4,882

Хүснэгт 12. үргэлжлэл

Нэр төрөл	Миний зах салгоро	Мах супермаркет	Хангалун трейд	Хар хорин зах	Гүнгэрваа	БОСА	Дүүжээ2	Дундаж үнэ
Алим, "Фүжи", кг, БНХАУ	4900	4800	5000	4500	4500	5300	4990	<b>4,856</b>
Усан үзэм, хүрэн, кг, БНХАУ	9500	6500	7500	7000	7500	0	7500	<b>7,583</b>
Үзэм, кг, бор, БНХАУ	7200	6500	7000	6500	6500	6500	6500	<b>6,671</b>
Байцаа, кг, БНХАУ	1300	1390	1500	1500	0	1350	1500	<b>1,423</b>
Улаан лооль, кг, үрлэн, БНХАУ	6900	5000	5000	4500	4500	5500	4500	<b>5,129</b>
Өргөст хэмх, кг, БНХАУ	6500	5000	5800	4000	4600	6000	3500	<b>5,057</b>
Амтат чинжүү, кг, БНХАУ	5100	5500	4000	3500	4500	4500	3800	<b>4,414</b>
Лууван, кг, дотоод	1390	890	1300	1300	1500	1300	0	<b>1,280</b>
Хүрэн манжин, кг, дотоод	1090	1600	1600	1500	0	1600	0	1478
Сонгино, кг, БНХАУ	1190	1450	1300	1300	1500	1200	1200	<b>1,306</b>
Сармис, булцуу, ш, БНХАУ	0	0	500	400	500	0	0	<b>467</b>
Шилтэй дарсан өргөст хэмх, "Урбанек", 720 гр, БНПУ	4300	3850	3800	4000	4200	3800	3800	<b>3,964</b>
Шилтэй ногооны салат, "Урбанек", 520 гр, БНПУ	3300	3000	2800	2900	2900	2900	2900	<b>2,957</b>
Төмс, дотоод, кг	1000	0	900	800	1000	0	0	<b>925</b>
Элсэн чихэр, "Заантай", савласан, 1 кг, импортын	3700	3270	3800	3000	3500	0	0	<b>3,454</b>
Хатуу чихэр, "Барбарис", кг, ОХУ	4900	4600	5000	5000	5000	4500	4700	<b>4,814</b>
Ёотон, "Чайковский", 500 гр, ОХУ	1900	1800	2000	1700	2000	1800	1700	<b>1,843</b>
Шоколад, "Alpen Gold", 100 гр, импортын	2100	2000	2100	1900	2200	2100	2000	<b>2,057</b>
Шоколад, 50.5 гр, "Snickers", импортын	1200	1000	1000	1000	1000	1000	1000	<b>1,029</b>
Зөөлөн чихэр, "Чук Гек", кг, ОХУ	9500	9000	9500	8500	9000	8600	8500	<b>8,943</b>
Давс, цагаан, йоджуулсан, 1 кг, дотоодын	1000	700	800	1000	800	800	750	<b>836</b>
Гүрж ногоон цай, "Stimo" савласан, 90 гр, Сtimo ХХК	1600	0	1600	1500	1500	1500	0	<b>1,540</b>
Байхуу цай, "Липтон", 25 ширхэгтэй, импортын	0	2940	3000	2500	2900	3020	2800	<b>2,860</b>
Цагаан архи, "Ерөөл", 0.5 л, АПУ ХК	8200	7550	8000	7800	0	8220	8000	<b>7,962</b>
Шар айраг, "Боргио", шилтэй, ердийн, 0.5 л, АПУ ХК	1400	1430	1400	1400	0	1400	1400	<b>1,405</b>
Шар айраг, "Нийслэл", шилтэй, 0.45 л, АПУ ХК	1440	1500	1550	1500	0	1500	1500	<b>1,498</b>





## II.3 Мал аж ахуй

Дүүргийн хэмжээнд 2017 оны эхний 9 сарын байдлаар 32575 толгой эх мал төллөж, 32321 төл бойжиж байна, Төл бойжилт 99.2 хувь байна.

### Хүснэгт 13. Мал төллөлт, төл бойжилт

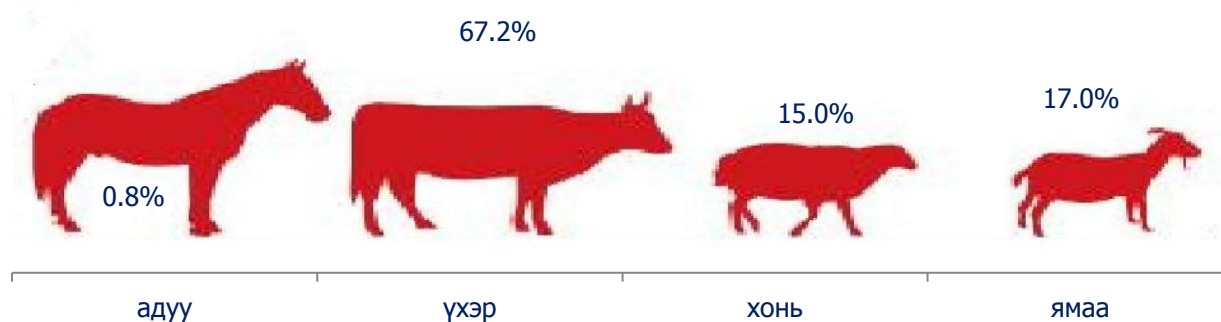
Үзүүлэлт	Нийт дүн	Үүнээс:			
		Унага	Тугал	Хурга	Ишиг
Гарсан төл	32575	2547	10611	11331	8086
Хорогдсон төл	254	11	100	82	61
Бойжсон төл	32321	2536	10511	11249	8025
Төл бойжилт	99.22	99.57	99.05	99.28	99.25

Оны эхний 9 сарын байдлаар 534 толгой том мал зүй бусаар хорогджээ. Зүй бусаар хорогдсон малын 67.2 хувийг үхэр, 15.0 хувийг хонь, 17.0 хувийг ямаа тус тус эзэлж байна. Нийт зүй бус хорогдлын 71.2 хувийг өвчнөөр хорогдсон мал эзэлж байна.

### Хүснэгт 14. Том малын зүй бус хорогдол

Том малын зүй бус хорогдол	Бүгд	Үүнээс:			
		адуу	үхэр	хонь	ямаа
Хорогдсон том мал бүгд	534	4	359	80	91
Үүнээс: өвчнөөр хорогдсон	380	2	314	37	27
Хорогдсон хээлтэгч	104	0	81	12	11

Зураг-11. Том малын зүй бус хорогдол, төрлөөр, хувиар,





## II.4 Аж үйлдвэр

Дүүргийн аж үйлдвэрийн газрууд 2017 оны эхний 9 сарын байдлаар 216.0 тэрбум төгрөгийн бүтээгдэхүүн үйлдвэрлэж, 265.3 тэрбум төгрөгийн борлуулалт хийжээ.

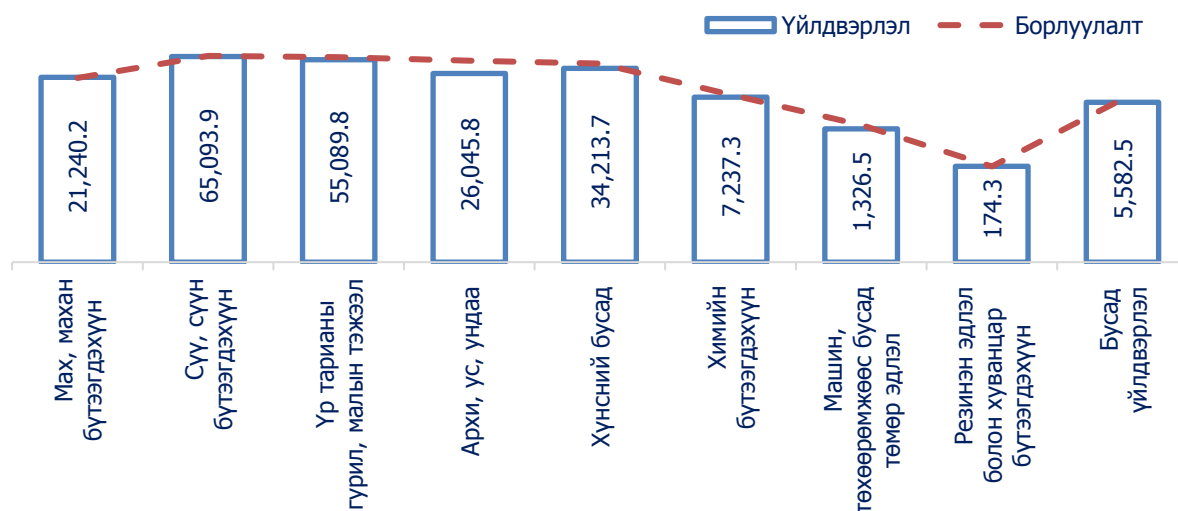
Дүүргийн аж үйлдвэрийн бүтээгдэхүүн үйлдвэрлэлтийн 93.3 хувийг хүнсний бүтээгдэхүүний үйлдвэрлэлт эзэлж байгаа бөгөөд хүнсний бүтээгдэхүүний үйлдвэрлэлтийн 27.3 хувийг үр тарианы гурил, малын тэжээлийн үйлдвэрлэл эзэлж байна. Нийт бүтээгдэхүүн борлуулалтын 6.3 хувийг хүнсний бус бүтээгдэхүүний борлуулалт эзэлж байна. Сүү, сүүн бүтээгдэхүүн үйлдвэрлэлт 25.5 хувийг эзэлж байна. Нийт үйлдвэрлэсэн бүтээгдэхүүнээс борлуулалтын хэмжээ давсан байгаа боловч мах, сүү, гурлын бүтээгдэхүүн үлдэгдэлтэй гарсан байна.

Хүснэгт 15. Дүүргийн аж үйлдвэрийн бүтээгдэхүүн үйлдвэрлэлт, борлуулалт, сая төгрөгөөр

	Үйлдвэрлэл	Борлуулалт
	2017 оны /1-9 сараар/	2017 оны /1-9 сараар/
<b>Нийт</b>	<b>216,004.2</b>	<b>265,265.7</b>
Боловсруулах үйлдвэрлэл	<b>216,004.2</b>	<b>265,265.7</b>
Хүнсний бүтээгдэхүүн үйлдвэрлэл	<b>201,683.5</b>	<b>248,528.0</b>
Мах, махан бүтээгдэхүүн	21,240.2	20,719.0
Сүү, сүүн бүтээгдэхүүн	65,093.9	67,615.8
Үр тарианы гурил, малын тэжээл	55,089.8	63,494.8
Архи, ус, ундаа	26,045.8	52,143.8
Хүнсний бусад	34,213.7	44,554.6
Хүнсний бус бүтээгдэхүүн үйлдвэрлэл	<b>14,320.7</b>	<b>16,737.7</b>
Химийн бүтээгдэхүүн	7,237.3	8,329.9
Машин, төхөөрөмжөөс бусад төмөр эдлэл	1,326.5	1,613.9
Резинэн эдлэл болон хуванцар бүтээгдэхүүн	174.3	174.3
Бусад үйлдвэрлэл	5,582.5	6,619.5

Дүүргийн аж үйлдвэрийн газруудын үйлдвэрлэсэн бүтээгдэхүүн өнгөрсөн оны мөн үеэс 25.6 хувиар буюу 44.0 тэрбум төгрөгөөр өссөн байна. Борлуулалт өнгөрсөн оны мөн үеэс 21.9 хувиар буюу 47.5 тэрбум төгрөгөөр өссөн байна.

Зураг- 12. Аж үйлдвэрийн 2017.09 сарын үйлдвэрлэлт борлуулалт/сая. төг/





## II.5 Аж ахуй нэгж, байгууллага

Оны эхний 9 сарын байдлаар дүүргийн татварын хэлтэст бүртгэлтэй аж ахуйн нэгж, байгууллагын тоо 16148 болсон байна. Тайлант хугацаанд 988 аж ахуйн нэгж, байгууллага шинээр бүртгэгдсэн байна. Нийт бүртгэгдсэн аж ахуйн нэгж, байгууллагын 83.5 хувь нь ХХК байна.

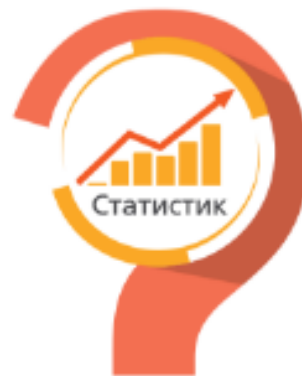
Хүснэгт 16. Аж ахуйн нэгж, байгууллагын тоо, төрлөөр 2017.09 сард

Төрөл	Хариуцлагын хэлбэр	2017.01.01-ны өдөр	Нэмэгдсэн	Хасагдсан	2017.09.30-ны өдөр
ААН	ХК	12		1	11
	ХХК	12722	820	61	13481
	ББН	147	1		148
	ЗБН	129	1		130
	ХХН	13	1	1	13
	Хоршоо	114	5		119
	Хад.Зээл хоршоо	66	3		69
	ТӨҮГ	8			8
	ОНӨҮГ	11			11
	Салбар	487	11	1	497
	Төлөөлөгчийн газар	3		3	
	Хэвлэл мэдээллийн хэрэгсэл	2			2
	Боловсрол сургалтын байгууллага	7	1		8
	<b>Нийт</b>		<b>13721</b>	<b>843</b>	<b>67</b>
Төсөвт болон ТТБ	Төсөвт байгууллага	135	5	1	139
	Төрийн бус байгууллага	1107	118	9	1216
	Шашны байгууллага	52			52
	сан	50	9		59
	Олон нийтийн байгууллага	172	13		185
	<b>Нийт</b>		<b>1516</b>	<b>145</b>	<b>10</b>
<b>Бүгд</b>		<b>15237</b>	<b>988</b>	<b>77</b>	<b>16148</b>

Зураг- 13. Бүртгэлтэй ААНБайгууллагуудын тоо төрлөөр, хувиар



# СТАТИСТИКИЙН МЭДЭЭЛЛИЙГ ХЭРХЭН АВАХ ВЭ?



 Цахимаар:

[www.1212.mn](http://www.1212.mn)

Статистик мэдээллийн  
нэгдсэн сан



[www.nso.mn](http://www.nso.mn)

Та статистик мэдээллийг байнга  
авч байхыг хүсвэл **ЭНД ДАРЖ**  
бүртгүүлнэ үү

Энэ хэсэгт өөрийн e-mail  
хаягаа бүртгүүлснээр  
статистикийн мэдээллийг  
цаг алдалгүй тогтмол авч  
байх болно.

**SOCIAL NETWORK**



[www.facebook.com/  
Статистик-Мэдээлэл](http://www.facebook.com/Статистик-Мэдээлэл)



[www.twitter.com/  
statistic\\_mn](http://www.twitter.com/statistic_mn)



Ухаалаг гар утас, таблет  
ашиглан статистик мэдээлэл  
авах **ezStat** аппликейшн



Статистикийн хэвлэмэл  
бүтээгдэхүүнийг унших  
**Монстат** аппликейшн



Download on the  
**App Store**

**Google play**



**Утсаар:**



Лавлах утас

**1900-1212**



Холбоо барих

18082 Улаанбаатар, Сонгинохайрхан дүүрэг  
27-р хороо Агарын гудамж  
Дэлхийн зөн ОУБ-ын байр  
Утас: 70171322, 70171660  
И-мэйл: [Songinokhairkhan@nso.mn](mailto:Songinokhairkhan@nso.mn)  
Вэб: [www.ubstat.mn](http://www.ubstat.mn)  
[www.shd.mn](http://www.shd.mn)

