

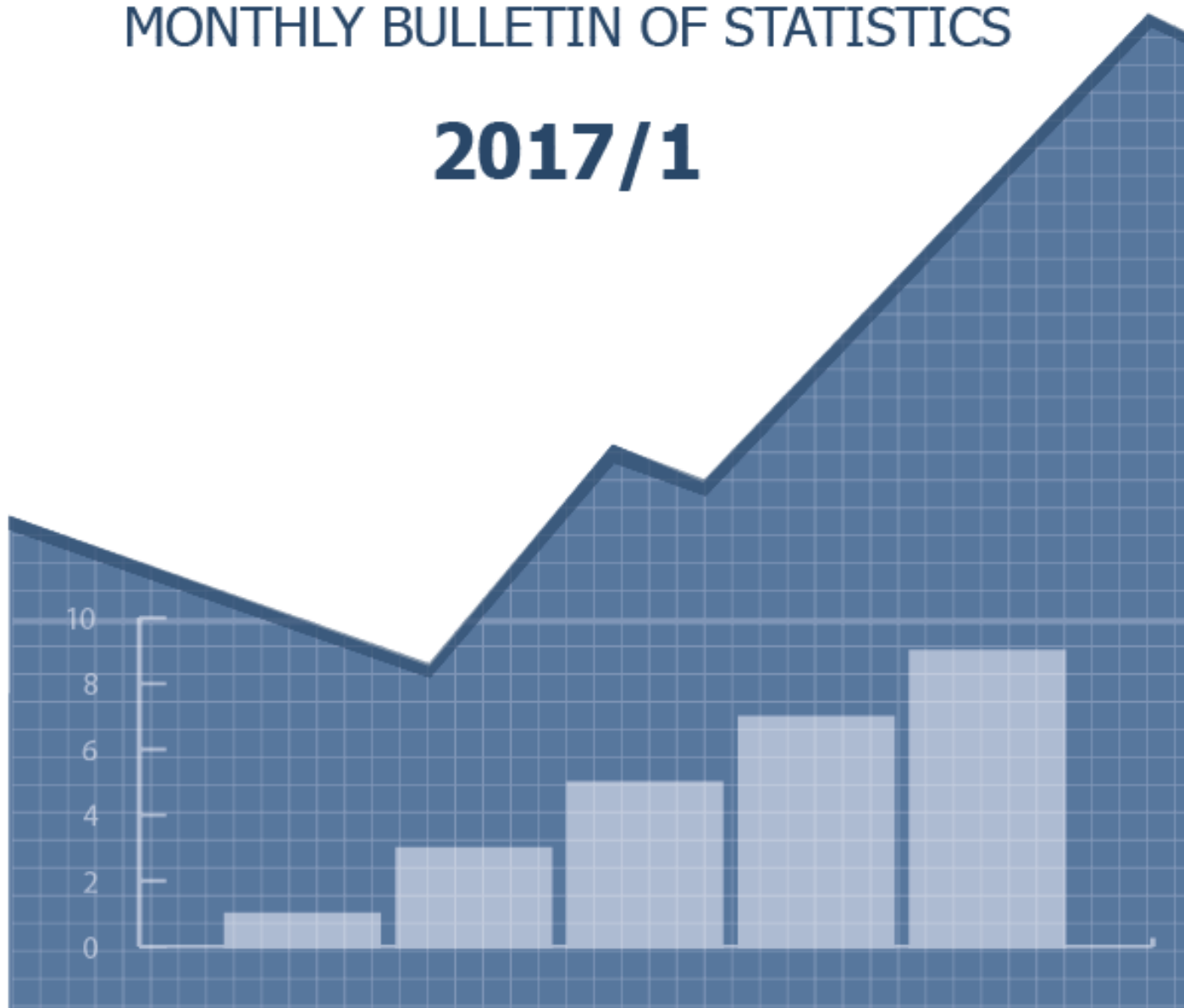


СОНГИНОХАЙРХАН ДҮҮРГИЙН
СТАТИСТИКИЙН ХЭЛТЭС

СОНГИНОХАЙРХАН ДҮҮРГИЙН НИЙГЭМ, ЭДИЙН ЗАСГИЙН БАЙДАЛ

MONTHLY BULLETIN OF STATISTICS

2017/1



АГУУЛГА

	Хуудасны дугаар
1. САНХҮҮ ТӨРИЙН САНГИЙН ХЭЛТЭС	2
2. СТАТИСТИКИЙН ХЭЛТЭС	3
3. ЭРҮҮЛ МЭНДИЙН НЭГДЭЛ	6
4. ХӨДӨЛМӨР, ХАЛАМЖ ҮЙЛЧИЛГЭЭНИЙ ХЭЛТЭС	9
5. ТАТВАРЫН ХЭЛТЭС	11
6. ЦАГДААГИЙН ХЭЛТСҮҮД	12



САНХҮҮ, ТӨРИЙН САНГИЙН ХЭЛТЭС

Дүүргийн төсөв

Оны эхний 01 сарын байдлаар орон нутгийн төсвийн орлогыг 9284.7 сая төгрөгөөр төлөвлөснөөс 0.44 хувиар буюу 40.9 сая төгрөгөөр дутуу биелүүлсэн байна. Орон нутгийн төсвийн зарлага 6759.9 тэр бум төгрөг болсон байна.

Орон нутгийн төсвийн орлогын 32.61 хувь буюу 3014.8 сая төгрөгийг татварын орлогоор, 67.39 хувийг татварын бус орлогоор тус тус бүрдүүлсэн байна. Нийт татварын орлогын 6.14 хувь нь орлогын албан татвараас, 91.72 хувь нь бусад татвар / төлбөр хураамж/ - аас тус тус бүрдсэн байна.

Бусад татвар / төлбөр хураамж/-ын 2.61 хувийг буюу 72.3 сая төгрөгийг улсын тэмдэгтийн хураамжаас, 5.48 хувийг буюу 151.5 сая төгрөгийг хог хаягдал үйлчилгээний хураамжаас тус тус бүрдүүлсэн байна.

Хүснэгт 1. Орон нутгийн төсвийн орлого, зарлага / мян.төг/

Үзүүлэлт	төсөв	гүйцэтгэл	Хувь
ОРОН НУТГИЙН ОРЛОГО	9,284,763.7	9,243,867.4	99.6
ТАТВАРЫН ОРЛОГО	3,007,000.0	3,014,853.5	100.3
Орлогын албан татвар	250,000.0	185,228.4	74.1
Хувь хүний орлогын албан татвар	250,000.0	185,228.4	0
Хөрөнгийн албан татвар	84,000.0	64,451.3	76.7
Бусад татвар, төлбөр, хураамж	2,673,000.0	2,765,173.8	103.4
Бусад нийтлэг төлбөр, хураамж	2,666,000.0	2,765,173.8	103.7
Улсын тэмдэгтийн хураамж	43,000.0	72,271.1	168.1
Хог хаягдлын үйлчилгээний хураамж	100,000.0	151,533.0	151.5
Байгалийн нөөц ашигласны төлбөр	7,000.0	0.0	0.0
ТАТВАРЫН БУС ОРЛОГО	6,277,763.7	6,229,013.9	99.2
Нийтлэг татварын бус орлого	38,504.4	31,617.6	82.1
Тусламжийн орлого	424,271.1	424,271.1	100.0
Улсын төсөв орон нутгийн төсөв хоорондын шилжүүлэг	5,814,988.2	5,773,125.2	99.3
Орон нутгийн хөгжлийн нэгдсэн сангаас шилжүүлсэн орлого	41,860.7	0.0	0.0

Орон нутгийн төсвийн зарлагын 53.00 хувийг цалин, хөлс болон нэмэгдэл урамшуулалын зардалд, 5.81 хувийг ажил олгогчоос нийгмийн даатгалд төлөх шимтгэлийн зардалд, 10.53 хувийг ашиглалтын зардалд, 4.68 хувийг хангамж, бараа материалын зардалд тус тус зарцуулсан байна.

Зураг -1. Төсвийн урсгал зардал, төрлөөр /сая.төг/



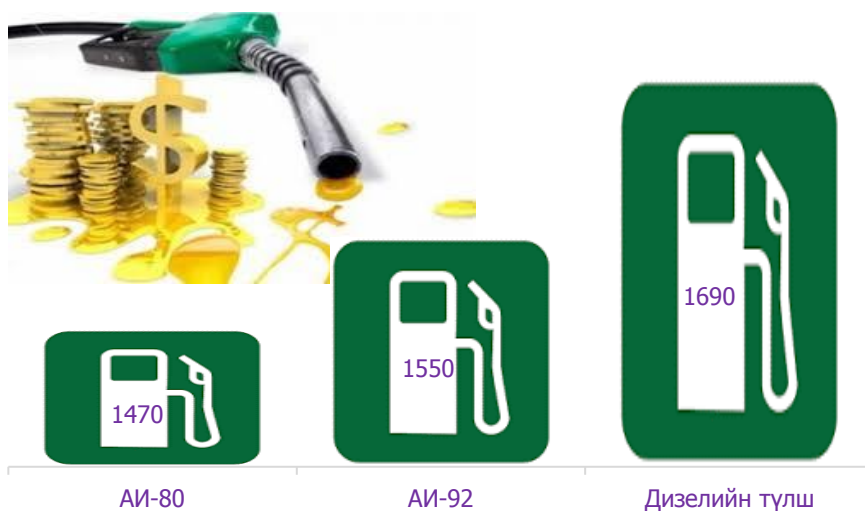


СТАТИСТИКИЙН ХЭЛТЭС

Хэрэглээний үнэ

Өрхийн хэрэглээнд гол үүрэг гүйцэтгэдэг өргөн хэрэглээний барааны нэг болох түлшний үнэ 2017 оны 01-р сарын 28-ний өдрийн байдлаар Хангай захад мод нэг шуудай нь 1500 төгрөг, нүүрс нэг шуудай нь 2500 төгрөгийн үнэтэй байна.

Зураг -2. Шатахууны үнэ, 01-р сарын 28-ны байдлаар, төгрөгөөр



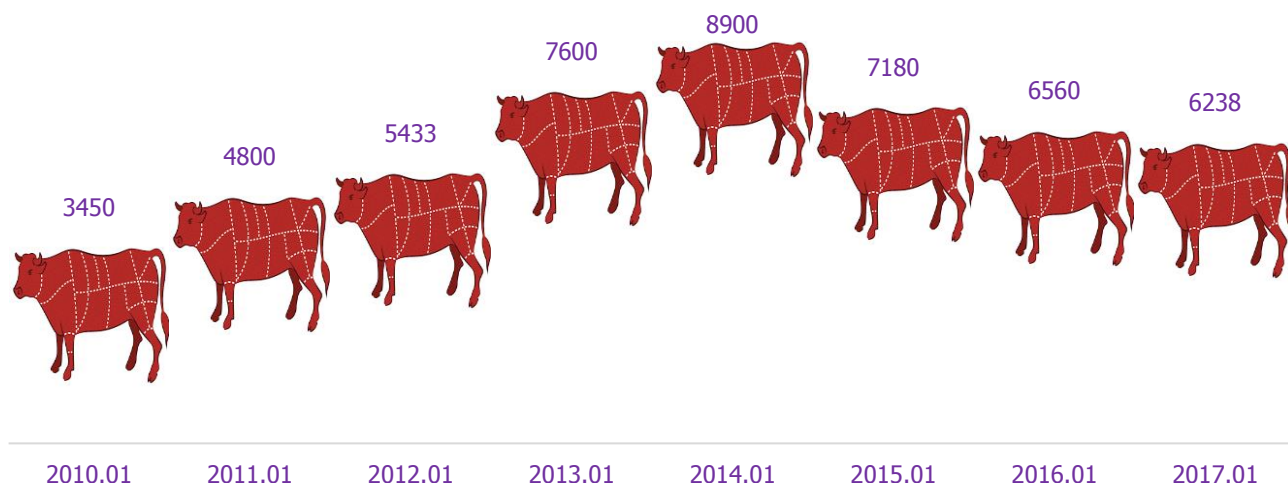
Дүүргийн нутаг дэвсгэрт байрладаг ШТС-уудын дундаж үнийг харвал: 2017 оны 01 сарын 28-ний өдрийн байдлаар АИ-92 шатахуун 1550 төгрөг, АИ-80 шатахуун 1470 төгрөг дизель түлш 1690 төгрөгийн үнэтэй байна.

Өргөн хэрэглээний хүнсний барааны нэг болох махны үнийг зарим дэлгүүрүүдээр харвал хонины ястай мах 1 кг нь Миний зах дэлгүүрт 4390 төгрөг, Дүүхээ 2 дэлгүүрт 4500 төгрөг, Хар хорин захад 5000 төгрөгийн үнэтэй байна. Харин үхрийн цул мах 1 кг нь Миний зах дэлгүүр 7500 төгрөг байхад Хар хорин зах дээр 7000 төгрөгийн үнэтэй байлаа.

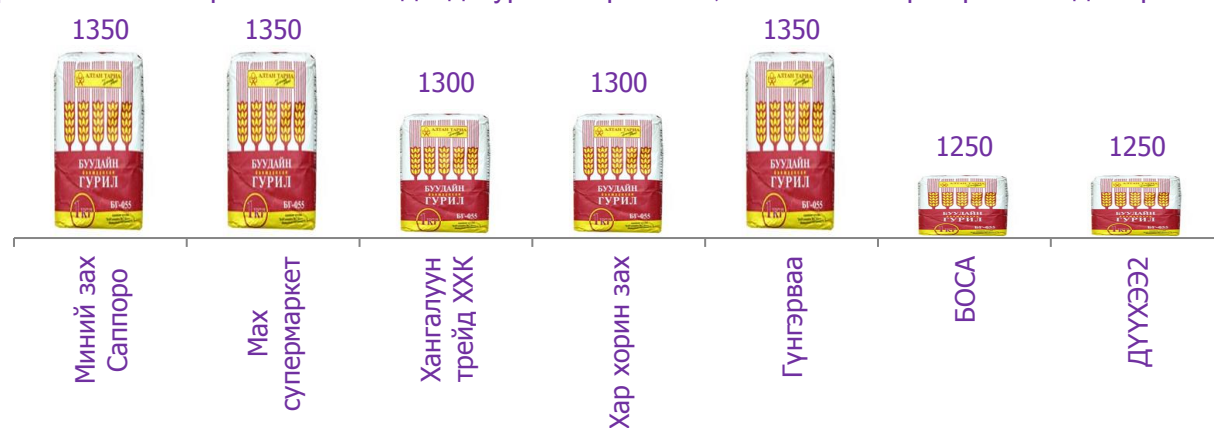
Зураг -3. Нэг кг хонины ястай махны үнэ 01-р сарын байдлаар



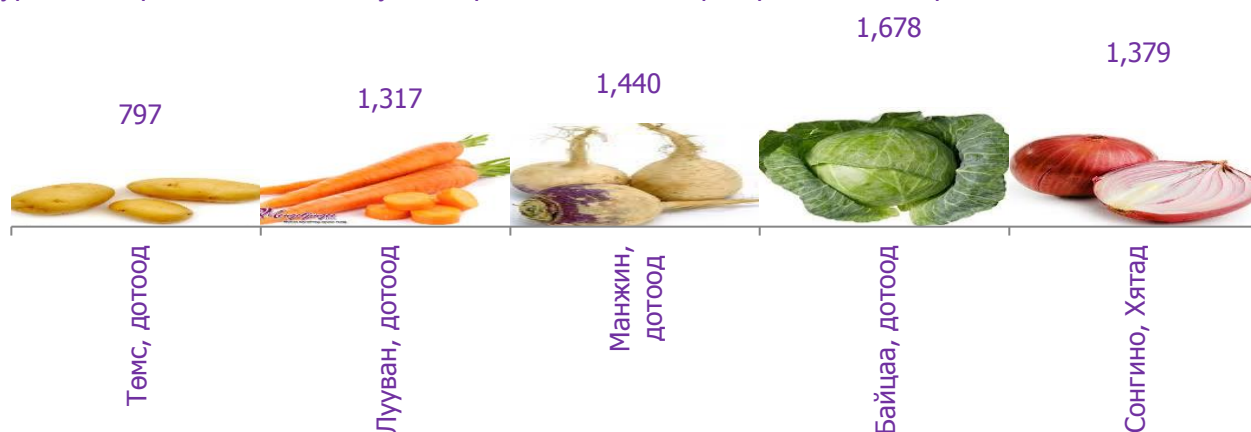
Зураг -4. Нэг кг үхрийн ястай махны дундаж үнэ, төгрөг, 2010-2017 оны 01-р сард



Зураг- 5. Алтан тариа ХХК –ны дээд гурилын үнэ /1кг/, 2017 оны 01-р сарын байдлаар



Зураг- 6. Хүнсний ногооны дундаж үнэ 2017 оны 01-р сарын байдлаар



Миний зах, Макс супер маркет, Хар хорин захуудын төмс, хүнсний ногооны үнийг харьцуулбал 1 кг төмсний үнэ Хар хорин зах, Миний зах дэлгүүрт тус бүр 800 төгрөг байна. Дүүхээ 2 дэлгүүрт 500 төгрөг, БОСА дэлгүүрт 980 төгрөг байхад Гүнгэрваа захад 850 төгрөгийн үнэтэй байна. Харин 1 кг луувангийн үнэ Хар хорин зах дээр 1200 төгрөг, Миний дэлгүүрт 1300 төгрөг, Макс супер маркетэд 1500 төгрөг байна.

Хүснэгт 2. Хэрэглээний үнэ, дүүргийн зарим хүнсний дэлгүүрээр 01-р сарын 28 ны байдлаар

НЭР ТӨРӨЛ	Миний зах саппоро	Мах супермаркет	Хангалуун трейд	Хар хорин зах	Гүнгэрваа	БОСА	Дүүхээ2	Дундаж үнэ
Гурил, дээдийн дээд зэрэг, кг, "Алтан тариа" ХК, савласан	1670	1660	1600	1500	1600	1560		1598
Гурил, дээд зэрэг, кг, "Алтан тариа" ХК, савласан	1360	1360	1300	1300	1350	1250	1250	1310
Гурил, 2-р зэрэг, кг, "Алтан тариа" ХК, савласан	810		850	900	900	850		862
Гоймон, 300 гр, "Алтан тариа", туузан	780	780	800	750	800	700	700	759
Цагаан будаа, кг, задгай	2400	2500	2500	2400	2500	2300	2450	2436
Шар будаа, кг, задгай	1900	1920	1900	1900	1800	1700		1853
Хонины мах, ястай, кг	4390	4990		5000	5000		4500	4776
Үхрийн мах, ястай, кг	5990	6500		6400	6500		5800	6238
Үхрийн мах, кг, гуяны цул	7500	7300		7000	7000		6500	7060
Адууны мах, ястай, кг				4500	4500		4000	4333
Гахайн мах, утсан, кг	20100	18000		16000				18033
Тахианы мах, гуя, кг	8500	7000	7000	6500		7500		7300
Хиам, хагас утлагатай, "Салями", "Траст Трейд" ХК	7330	7230	7500	7000		7300	7300	7277
Сүү, савласан, "Элекстер", 500 гр	1150	1000	1000	1000	1150	1000	950	1036
Сүү, хайрцагтай, 1л, "Шинэ Сүү", "Сүү" ХК	2400	2200	2500	2300	2500	2200	2200	2329
Ургамлын тос, "Кларина", 1 литр	3720	3700	3700	3600	3700	3650	3500	3653
Маргарин, задгай, 1 кг	3400	3300	3500	3500	3500	3200	3500	3414
Алим, кг, "Фүжи" , БНХАУ	4900	4800	5000	4500	4500	5300	4990	4856
Мандарин, кг, БНХАУ	5000	4500	5000	5000		5000		4900
Банана, шар, кг, БНХАУ	4990	5000	5000	4500		5000	4800	4882
Усан үзэм, кг, хүрэн, БНХАУ	8900		7000	7000	7000		7500	7480
Үзэм, кг, бор, БНХАУ	7200	6500	7000	6500	6500	6000	6500	6600
Төмс, кг, дотоод	800	800	850	800	850	980	500	797
Лууван, кг, дотоод	1300	1500	1500	1200	1400	1000		1317
Манжин, кг, дотоод	1600	2000	1500	1300			800	1440
Байцаа, кг, БНХАУ	1290		2000	1800	1800		1500	1678
Сонгино, кг, БНХАУ	1500	1450	1300	1500	1500	1200	1200	1379
Сармис, булцуу, ш, БНХАУ			500	400	500			467
Элсэн чихэр, кг, импортын	2400	2300	2300	2000	2300	2200	2300	2257
Ёотон, 500гр, ОХУ	1900	1800	1900	1700	1900	1700	1700	1800
Ногоон цай, савласан, Гүрж			7500	7500	7500			7500
Цагаан архи, "Ерөөл", 0.5л, "АПУ" ХК	7800	7550	7800	7500		7800	7400	7642
Пиво, "Боргио", 0.5 л, "АПУ" ХК	1350	1310	1300	1300		1400	1300	1327



ЭРҮҮЛ МЭНДИЙН НЭГДЭЛ

Эрүүл мэндийн зарим үзүүлэлт

Оны эхний 1 сарын байдлаар дүүргийн хэмжээнд 513 эхээс 516 хүүхэд мэндэлсэн нь өмнөх оны мөн үеэс 154 хүнээр бага байна. Он гарсаар 0-1 насны хүүхдийн эндэгдэл 6, 1-5 настай хүүхдийн эндэгдэл 2 гарсан нь өмнөх оны мөн үетэй адил байна. Тайлант хугацаанд эхнийн эндэгдэл гараагүй болно.

Хүснэгт 3. Төрөлт, нас баралтын үзүүлэлт, харьцуулсан оноор

Үзүүлэлтүүд	2016-01 сар		2017-01 сар	
	Бодит тоо	1000 хүн амд	Бодит тоо	1000 хүн амд
Төрсөн эх	665		513	
Амьд төрсөн нярай	670		516	
Нийт нас баралт	131		132	
0-1 насны хүүхдийн эндэгдэл	6	8.96	6	11.63
1-5 насны хүүхдийн эндэгдэл	2	2.99	2	3.88
Эхийн эндэгдэл	0	0	0	0

Тайлант хугацаанд 0-1 настай хүүхдийн эндэгдэл 1000 амьд төрөлтөнд 11.63 промилл ногдож байгаа нь өнгөрсөн оны мөн үеэс 2.67 промиллоор, 1-5 настай хүүхдийн эндэгдэл тайлант хугацаанд 3.88 промилл байгаа нь өмнөх оноос 0.11 промиллоор тус тус өссөн байна.

Зураг-7. Төрөлт, харьцуулсан оноор



Тайлант хугацаанд халдварт өвчнөөр өвчлөгсөд 305 бүртгэгдсэн байна. Өмнөх оны мөн үетэй харьцуулахад халдварт өвчний гаралт 2.6 дахин буюу 493 тохиолдолоор буурсан байна.

2016 оны 1-р сард 10000 хүнд ногдох халдварт өвчин 27.00 промилл байсан бол 2017 онд 9.93 промилл болж 17.07 промиллоор буурсан үзүүлэлттэй байна.

Халдварт өвчний гаралтыг өмнөх онтой харьцуулан харвал цусан суулга 4 тохиолдолоор, улаан эсэргэнэ 1 тохиолдолоор, гахайн хавдар 2 тохиолдолоор, $\text{A}\delta\text{o}\delta\text{a}\delta\text{e}\delta\text{e}$, c 2 тохиолдолоор, $\text{N}\grave{\text{a}}\text{e}\ddot{\text{u}}\text{i}\text{i}\text{i}\grave{\text{a}}\text{e}\ddot{\text{e}}$, c 1 тохиолдолоор, $\text{O}\grave{\text{e}}\text{i}\text{y}$ $\text{e}\ddot{\text{e}}\text{y}\delta\text{n}\acute{\text{y}}\text{i}$ $\text{n}\grave{\text{z}}\delta\ddot{\text{u}}\grave{\text{a}}\text{y}$ 5 тохиолдолоор, $\text{O}\delta\text{e}\ddot{\text{o}}\text{i}\text{i}\text{i}\grave{\text{e}}\grave{\text{a}}\text{c}$ 4 тохиолдолоор тус тус өссөн байна.

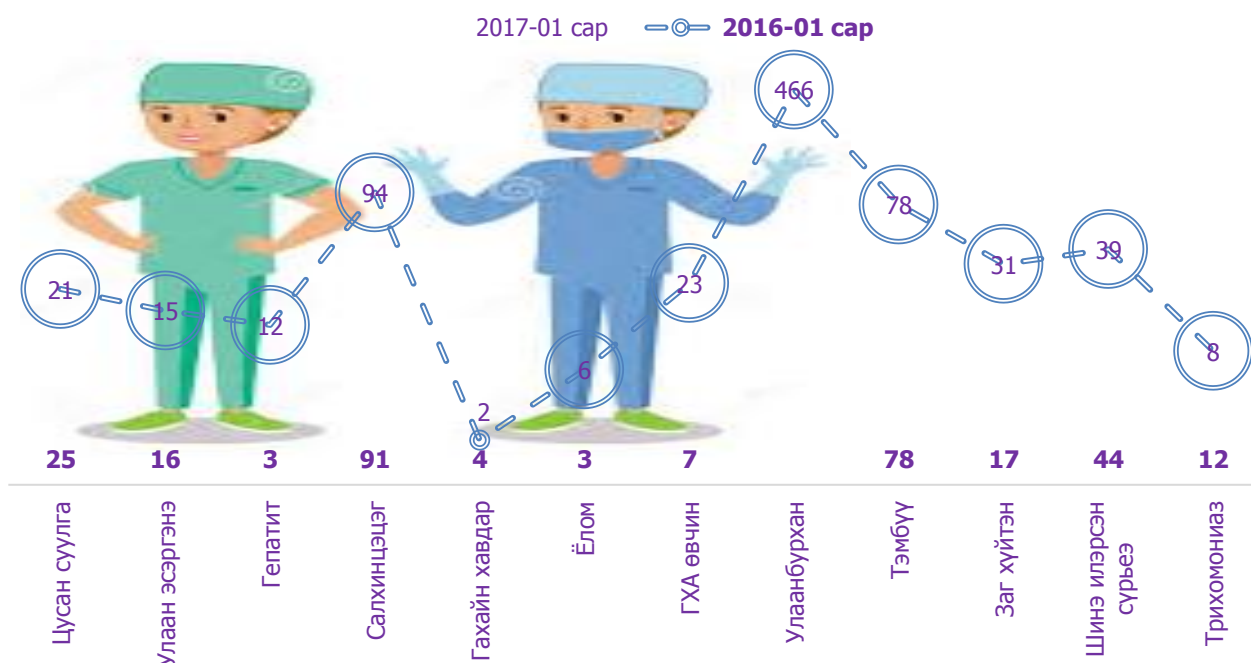
Харин ГХА 16 тохиолдолоор, хоолны хордлого 2 тохиолдолоор, $\text{A}\grave{\text{a}}\text{i}\grave{\text{a}}\delta\text{e}\delta\text{o}$ 9 тохиолдолоор, $\text{C}\grave{\text{a}}\grave{\text{a}}\delta\text{z}\acute{\text{e}}\delta\text{o}\text{y}\text{i}$ 14 тохиолдлоор, Улаанбурхан 466 тохиолдолоор тус тус буурсан байна. Тайлант хугацаанд салхинцэцэг өвчин нийслэлд хамгийн их 616 тохиолдол бүртгэгдсэний 91 буюу 14.77 хувь нь тус дүүргийнх, тэмбүү 259 тохиолдол бүртгэгдсэний 78 нь буюу 30.12 хувь нь тус дүүргийнх байна.

Хүснэгт 4. Халдварт өвчний гаралт, төрлөөр, өмнөх онтой харьцуулснаар

Үзүүлэлтүүд	2016 он		2017 он		УБ хот	
	Бодит тоо	10000 хүн амд	Бодит тоо	10000 хүн амд	Бодит тоо	10000 хүн амд
Бүгд халдварт өвчин	798	27	305	9.93	1664	12.37
Бүгд цочмог халдварт өвчин	176	5.95	153	5.3	939	7.27
Цусан суулга	21	0.71	25	0.81	112	0.83
Улаан эсэргэнэ	15	0.51	16	0.52	89	0.66
Гепатит	12	0.41	3	0.10	18	0.13
Салхинцэцэг	94	3.18	91	2.96	616	4.58
Гахайн хавдар	2	0.07	4	0.13	16	0.12
Сальмонеллөз	0	0.00	1	0.03	11	0.08
Бруцеллөз	0	0.00	2	0.07	4	0.03
Ёлом	6	0.20	3	0.10	7	0.05
Халдварт эритема	1	0.03	1	0.03	4	0.03
ГХА өвчин	23	0.78	7	0.23	53	0.39
Хоолны хордлого	2	0.07	0	0.00	8	0.06
Улаанбурхан	466	15.75	0	0.00	0	0.00
Exanthema subitum b08.2	0	0.00	1	0.03	32	0.24
Тэмбүү	78	2.64	78	2.54	259	1.92
Заг хүйтэн	31	1.05	17	0.55	94	0.70
Шинэ илэрсэн сүрьеэ	39	1.32	44	1.43	184	1.37
Трихомониаз	8	0.27	12	0.39	130	0.97

Тайлант хугацаанд дүүргийн эмнэлэгийн байгууллагууд 142355 үзлэг хийсний 35.99 хувь нь урьдчилан сэргийлэх, 20.34 хувь нь гэрийн үзлэг байна. Дүүргийн эмнэлэгийн орны тоо 380 бөгөөд тайлант хугацаанд 12464 ор хоног ашигласан байна. Халдварт бус өвчлөл 2219 гарсан байна.

Зураг- 8. Халдварт өвчний гаралт оноор, төрлөөр





ХӨДӨЛМӨР, ХАЛАМЖ ҮЙЛЧИЛГЭЭНИЙ ХЭЛТЭС

А. Хүн амын ажил эрхлэлт

Оны эхний 1 сарын байдлаар бүртгэлтэй ажил хайгч иргэдийн тоо 1934 болсон байна. Үүнээс 21 нь хөгжлийн бэрхшээлтэй иргэн байна. Ажил хайгч иргэдийг боловсролын түвшингээр нь ангилж үзэхэд дипломын болон бакалаврын дээд боловсролтой 680 хүн буюу 35.16 хувь, тусгай мэргэжлийн дунд боловсролтой 140 хүн буюу 7.24 хувь, техникийн болон мэргэжлийн боловсролтой 146 хүн буюу 7.55 хувь, бүрэн дунд боловсролтой 796 хүн буюу 41.16 хувийг тус тус эзэлж байна.

Хүснэгт 5. Бүртгэлтэй ажил хайгч иргэний тоо, боловсролын түвшин, насны бүлгээр

Ажил хайгч иргэн /сарын эцэст/	Боловсролын түвшнээр							
	Боловсролгүй	Бага	Суурь	Бүрэн дунд	Техникийн болон мэргэжлийн	Тусгай мэргэжлийн дунд	Дипломын болон бакалаврын дээд	Магистр, доктор
1934	5	27	73	796	146	140	680	67
	Хөгжлийн бэрхшээлтэй иргэд		Насны бүлгээр					
	21		15-24	25-34	35-44	45-54	55-59	60+
			248	815	477	305	71	18

Нийт бүртгүүлсэн ажил хайгч иргэний 943 буюу 48.76 хувь нь эмэгтэйчүүд байна. Тайлант хугацаанд бүртгэлтэй ажил хайгч иргэнээс 80 хүн ажилд зуучлагдан орсон байна. Бүртгэлтэй ажил хайгч иргэдээс ажилд зуучлагдан орсон иргэдийг насны бүлгээр харвал 15-24 насны залуучууд 21.25 хувь, 25-34 насныхан 47.50 хувь, 35-44 насныхан 21.25 хувь, 45-54 насныхан 7.50 хувь, 55-59 насныхан 2.50 хувийг тус тус эзэлж байна.

Зураг -9. Ажилд зуучлагдан орсон иргэд, боловсролын түвшингээр



Ажилд зуучлагдан орсон иргэдийг боловсролын түвшингээр харвал дээд боловсролтой 41.25 хувь, тусгай дунд боловсролтой 3.75 хувь, техник мэргэжлийн боловсролтой 2.50 хувь, бүрэн дунд боловсролтой 42.50 хувь, бүрэн бус дунд боловсролтой 5.00 хувь хувийг тус тус эзэлж нь байна.

2017 оны нэгдүгээр сарын байдлаар бүртгэлтэй ажил хайгч иргэний тоо 583–аар нэмэгдэж, 435 хүн бүртгэлээс хасагдсан байна.

Хүснэгт 6. Ажил хайгч иргэний тоо 2017 оны 1-р сарын байдлаар

Үзүүлэлтүүд		Бүгд
Ажил хайгч иргэн /сарын эхэнд/		1786
Үүнээс: Эмэгтэй		858
Тайлант хугацаанд нэмэгдсэн иргэн		583
Үүнээс: Эмэгтэй		278
Ажил хайж байгаа шалтгаанаар	Шилжин суурьшсан	113
	Сургуулиа орхисон /гарсан, чөлөө авсан/	12
	Сургууль төгсөөд ажилгүй байгаа	114
	Гадаадаас эргэж ирсэн	8
Ажлаас чөлөөлөгдсөн/ халагдсан	Мэргэжил, ур чадвараа ашиглан орлогоо нэмэгдүүлэх	0
	Тэтгэвэрт гарсан	5
	Орон тооны цомхотголд орсон	151
	Байгууллага татан буугдсан	105
	Бусад	33
Тайлант хугацаанд хасагдсан		435
Ажилд зуучлагдан орсон		80
Байгууллагын хариуцлагын хэлбэрээр	Хувьцаат компани	1
	Хязгаарлагдмал хариуцлагатай компани	51
	Бүх гишүүд нь бүрэн хариуцлагатай нөхөрлөл	0
	Төрийн өмчим аж ахуйн тооцоотой үйлдвэрийн газар	0
	Төрийн бус байгууллага	0
	Хоршоо	2
	Төсөвт байгууллага	17
Насны бүлгээр	15 - 24	17
	25 - 34	38
	35 - 44	17
	45-54	6
	55-59	2
	60+	0
Боловсролын түвшингээр	Магистр, доктор	1
	Дипломын болон бакалаврын	33
	Тусгай мэргэжлийн дунд	3
	Техникийн болон мэргэжлийн	5
	Бүрэн дунд	34
	Суурь	4
	Бага	0
	Боловсролгүй	0
Ажил хайгч иргэн /сарын эцэст/		1934
Үүнээс: Эмэгтэй		943

Б. Нийгмийн халамж үйлчилгээ

Тайлант хугацаанд нийгмийн халамжийн сангийн эхний үлдэгдэл 77.3 сая төгрөг байгаагаас 82.27 хувийг нийгмийн халамжийн санд, 0.07 хувийг жирэмсэн болон хөхүүл хүүхэдтэй эхчүүдийн мөнгөн тэтгэмжид, 0.30 хувийн алдарт эхийн одонгийн тусламжид, 0.90 хувийг олон нийтийн оролцоонд халамж үйлчилгээний харилцаанд /ОНОТХҮХ/, 13.85 хувийг хүнс тэжээл хөтөлбөрт тус тус хуваарилсан байна. Харин оны эхний 01 сарын байдлаар 1.9 тэрбум төгрөгийн санхүүжилтийн 20.93 хувийг жирэмсэн болон хөхүүл хүүхэдтэй эхчүүдийн мөнгөн тэтгэмжид, 2.05 хувийг алдар цолтой ахмадуудад үзүүлсэн хөнгөлөлт, тусламжид, 72.10 хувийг халамжийн сангийн санхүүжилтанд тус тус хуваарилсан байна. Харин зарлагын 76.10 хувийг нийгмийн халамжийн санд, 17.57 хувийг жирэмсэн болон хөхүүл хүүхэдтэй эхчүүдийн мөнгөн тэтгэмжид, 6.08 хувийг хүнс тэжээл хөтөлбөрийн зардалд тус тус зарцуулсан байна.

Хүснэгт 7. Нийгмийн халамжийн сангийн үзүүлэлт, 2017.01 сар /мян.төг/

Үзүүлэлт	Дүн
ЭХНИЙ ҮЛДЭГДЭЛ	77,337.1
Нийгмийн халамжийн сан	63,625.8
Жирэмсэн болон хөхүүл хүүхэдтэй эхчүүдийн мөнгөн тэтгэмж	55.9
Алдарт эхийн одонгийн тусламж	234.0
Алдар цолтой ахмадуудад үзүүлсэн хөнгөлөлт, тусламж	2,638.1
ОНОТХҮЙлчилгээний харилцах	71.8
Хүнс тэжээл хөтөлбөрийн дансны харилцах	10,711.5
НИЙГМИЙН ХАЛАМЖИЙН САНГИЙН ОРЛОГО	1,949,513.5
Жирэмсэн болон хөхүүл хүүхэдтэй эхчүүдийн мөнгөн тэтгэмж	408,013.0
Алдарт эхийн одонгийн тусламж	-
Алдар цолтой ахмадуудад үзүүлсэн хөнгөлөлт, тусламж	40,000.0
Халамжийн сангийн санхүүжилт	1,405,593.0
Хүнс тэжээл хөтөлбөрийн дансны санхүүжилтын орлого	95,907.5
НИЙГМИЙН ХАЛАМЖИЙН САНГИЙН ЗАРЛАГА	1,575,836.4
Нийгмийн халамжийн сан	1,199,156.0
Жирэмсэн болон хөхүүл хүүхэдтэй эхчүүдийн мөнгөн тэтгэмж	276,903.1
Алдарт эхийн одонгийн тусламж	1.6
Алдар цолтой ахмадуудад үзүүлсэн хөнгөлөлт, тусламж	3,866.2
Хүнс тэжээл хөтөлбөрийн зардал	95,908.5
ОНОТХҮЙлчилгээний зардал	1.0



ТАТВАРЫН ХЭЛТЭС

Аж ахуй нэгж, байгууллагын тоо

Оны эхний 01 сарын байдлаар дүүргийн татварын хэлтэст бүртгэлтэй аж ахуйн нэгж, байгууллагын тоо 15333 болсон байна. 01 сарын байдлаар 101 аж ахуйн нэгж, байгууллага шинээр бүртгэгдсэн байна. Нийт бүртгэгдсэн аж ахуйн нэгж, байгууллагын 83.50 хувь нь ХХК байна.

Хүснэгт 8. Аж ахуйн нэгж, байгууллагын тоо, төрлөөр 2017.01 сард

Төрөл	Хариуцлагын хэлбэр	2017.01.01-ны өдөр	Нэмэгдсэн	Хасагдсан	2017.01.31-ны өдөр
ААН	ХК	14			14
	ХХК	12720	84	5	12799
	ББН	147			147
	ЗБН	129			129
	ХХН	13			13
	Хоршоо	114	1		115
	Хад.Зээл хоршоо	66	1		67
	ТӨҮГ	8			8
	ОНӨҮГ	11			11
	Салбар	487	2		489
	Төлөөлөгчийн газар	3			3
	Хэвлэл мэдээллийн хэрэгсэл	2			2
	Боловсрол сургалтын байгууллага	7			7
	Нийт	13721	88	5	13804
	Төсөвт болон ТТБ	Төсөвт байгууллага	135	2	
Төрийн бус байгууллага		1107	9		1116
Шашны байгууллага		52			52
сан		50			50
Олон нийтийн байгууллага		172	2		174
Нийт		1516	13	0	1529
Бүгд		15237	101	5	15333

Зураг- 10. Бүртгэлтэй ААНБайгууллагуудын тоо төрлөөр, хувиар





ЦАГДААГИЙН 1, 2, 3-Р ХЭЛТЭС

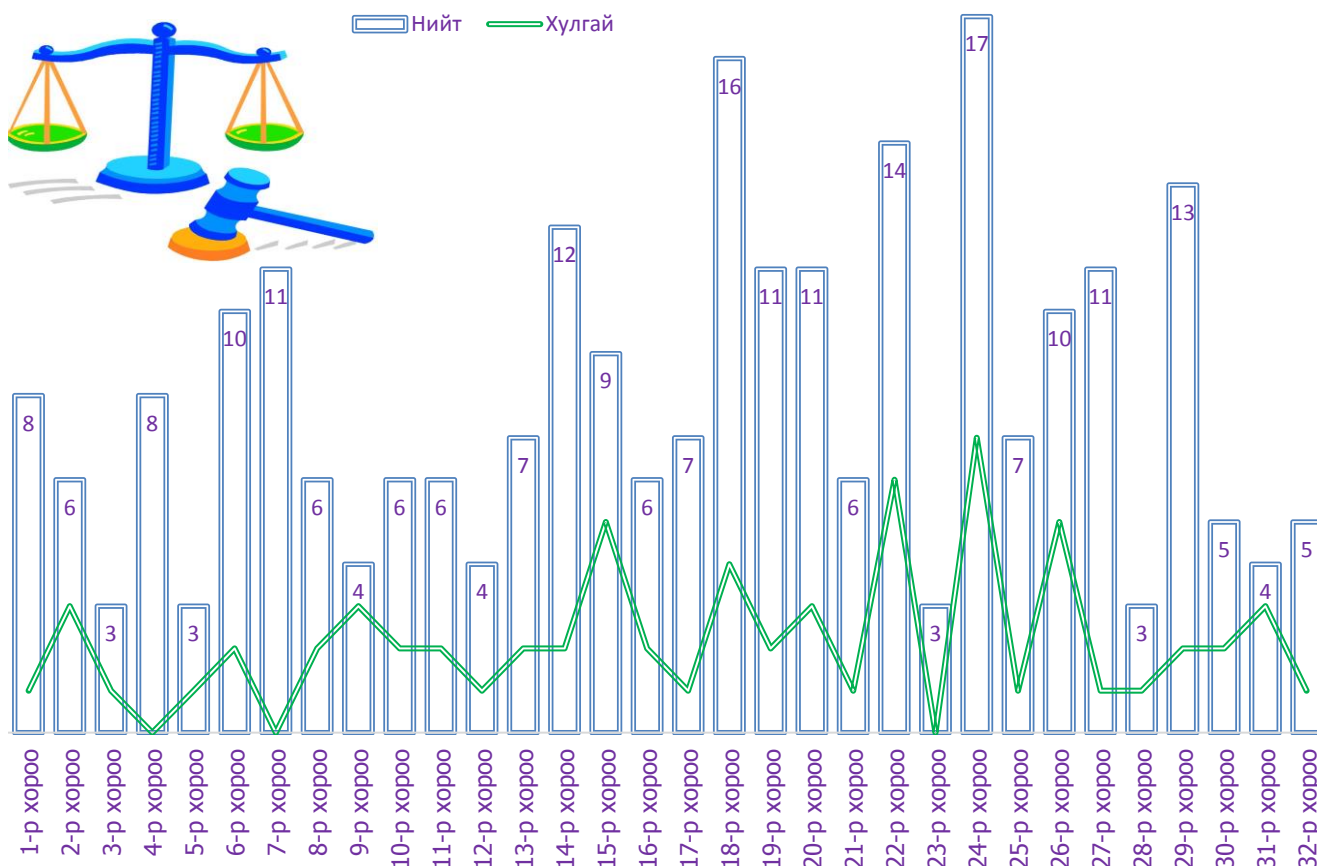
Гэмт хэрэг

Оны эхний 01 сарын байдлаар дүүргийн цагдаагийн хэлтэсүүдэд бүртгэгдсэн нийт гэмт хэргийн тоо нийт 2167 болсон бөгөөд энэ нь өнгөрсөн оны мөн үеэс 47 хэргээр буюу 15.71 хувиар буурсан байна. Гэмт хэргийн илэрүүлэлт 46.91 хувьтай байна.

Гэмт хэргийн гаралтыг хороогоор харвал оны эхний нэг сарын байдлаар хамгийн их гэмт хэрэг гарсан хороо нь 24-р хороо бөгөөд 17 хэрэг бүртгэгдсэн байна. Энэ нь өнгөрсөн оны мөн үетэй харьцуулбал 88.89 хувиар өссөн үзүүлэлт харагдаж байна. 24-р хороонд гарсан нийт хэргийн 7 буюу 41.18 хувь нь хулгайн гэмт хэрэг байна. Харин хамгийн бага хэрэг бүртгэгдсэн 5-р хороо, 23-р хороо бөгөөд тус бүр 3 хэрэг бүртгэгдсэн байна.

Тайлант хугацаанд гарсан гэмт хэргийн гаралтыг төрлөөр нь харвал хүний амь бие эрүүл мэндийн эсрэг гэмт хэрэг 6 буюу нийт гэмт хэргийн 3.01 хувь, дээрмийн гэмт хэрэг 8 буюу нийт гэмт хэргийн 3.17 хувь, ББМУ гэмт хэрэг 89 буюу 35.32 хувь, хулгайн гэмт хэрэг 69 гарсан нь нийт гэмт хэргийн 27.38 хувийг тус тус эзэлж байна. Мөн танхайрах гэмт хэрэг 18, залилангийн хэрэг 15 гарсан байна.

Зураг- 11. Хулгайн гэмт хэргийн хэргийн тоо, хороогоор 2017.01 сар



Хүснэгт 9. Дүүргийн нутаг дэвсгэрт гарсан гэмт хэрэг, төрлөөр, хороогоор

	Хүнийг санаатай алах	Бусдыг амиа хорлоход хүргэх	ББМБУ	Хүчиндэх	Хулгай	Булаах	Дээрэмдэх	Залилан	Танхайрах	ТХХАБАЖЭ	Бусад	Бүгд дүн
1-р хороо	0	0	4	0	1	0	0	2	1	0	0	8
2-р хороо	0	0	2	0	3	0	0	0	0	1	0	6
3-р хороо	1	0	1	0	1	0	0	0	0	0	0	3
4-р хороо	0	0	4	0	0	2	0	1	0	0	1	8
5-р хороо	1	0	1	0	1	0	0	0	0	0	0	3
6-р хороо	0	0	3	0	2	0	1	0	3	1	0	10
7-р хороо	0	0	7	0	0	0	0	0	0	2	2	11
8-р хороо	0	0	0	0	2	2	0	0	2	0	0	6
9-р хороо	0	0	0	0	3	0	0	0	1	0	0	4
10-р хороо	0	0	3	0	2	0	0	0	1	0	0	6
11-р хороо	0	0	2	0	2	0	0	0	0	1	1	6
12-р хороо	0	0	1	0	1	0	1	1	0	0	0	4
13-р хороо	0	0	0	0	2	0	1	0	1	2	1	7
14-р хороо	0	0	4	0	2	0	1	0	1	1	3	12
15-р хороо	0	0	1	0	5	1	1	0	0	1	0	9
16-р хороо	0	0	2	0	2	0	0	2	0	0	0	6
17-р хороо	0	0	1	0	1	1	0	2	0	1	1	7
18-р хороо	0	0	8	0	4	0	0	0	0	4	0	16
19-р хороо	1	0	4	0	2	0	0	1	2	0	1	11
20-р хороо	0	1	3	0	3	0	1	0	0	2	1	11
21-р хороо	0	1	2	0	1	0	0	1	0	0	1	6
22-р хороо	0	0	6	0	6	0	0	1	1	0	0	14
23-р хороо	0	0	2	0	0	0	0	0	0	0	1	3
24-р хороо	0	0	6	0	7	0	1	1	1	0	1	17
25-р хороо	0	0	2	0	1	0	0	0	3	1	0	7
26-р хороо	0	0	3	0	5	0	0	0	0	1	1	10
27-р хороо	0	0	3	0	1	0	0	2	1	0	4	11
28-р хороо	0	0	2	0	1	0	0	0	0	0	0	3
29-р хороо	0	0	8	0	2	0	1	0	0	1	1	13
30-р хороо	0	0	3	0	2	0	0	0	0	0	0	5
31-р хороо	0	1	0	0	3	0	0	0	0	0	0	4
32-р хороо	0	0	1	0	1	0	0	1	0	1	1	5
Бүгд	3	3	89	0	69	6	8	15	18	20	21	252

СОНГИНОХАЙРХАН ДҮҮРГИЙН
СТАТИСТИКИЙН ХЭЛТСИЙН ДАРГА

Б.АЛТАНГЭРЭЛ



Холбоо барих

18082 Улаанбаатар, Сонгинохайрхан дүүрэг
27-р хороо Агарын гудамж
Дэлхийн зөн ОУБ-ын байр
Утас: 70171322, 70171660
И-мэйл: Songinokhairkhan@nso.mn
Вэб: www.ubstat.mn
www.shd.mn



