

АГУУЛГА

	Хуудасны дугаар
1. САНХҮҮ ТӨРИЙН САНГИЙН ХЭЛТЭС	2
2. СТАТИСТИКИЙН ХЭЛТЭС	3
3. ЭРҮҮЛ МЭНДИЙН НЭГДЭЛ	6
4. НЭГДСЭН ЭМНЭЛЭГ	8
5. ХӨДӨЛМӨРИЙН ХЭЛТЭС	9
6. ТАТВАРЫН ХЭЛТЭС	11
7. ЦАГДААГИЙН ХЭЛТСҮҮД	12



САНХҮҮ, ТӨРИЙН САНГИЙН ХЭЛТЭС

Дүүргийн төсөв

Оны эхний 8 сарын байдлаар орон нутгийн төсвийн орлогыг 44916.9 сая төгрөгөөр төлөвлөснөөс 96.66 хувиар буюу 1497 сая төгрөгөөр дутуу биелүүлсэн байна. Орон нутгийн төсвийн зарлага 39245.5 сая төгрөг болсон байна.

Орон нутгийн төсвийн орлогын 9.69 хувь буюу 4208.3 сая төгрөгийг татварын орлогоор, 90.30 хувийг татварын бус орлогоор, 8.38 хувийг тусламжийн орлогоор тус тус бүрдүүлсэн байна. Нийт татварын орлого 52.50 хувь нь орлогын албан татвараас, 43.38 хувь нь бусад татвар / төлбөр хураамж/ -аас тус тус бүрдсэн байна.

Бусад татвар / төлбөр хураамж/-ын 5.63 хувийг буюу 2209.8 сая төгрөгийг улсын тэмдэгтийн хураамжаас, 3.53 хувийг буюу 1386.5 сая төгрөгийг хог хаягдал үйлчилгээний хураамжаас тус тус бүрдүүлсэн байна.

Хүснэгт 1. Орон нутгийн төсвийн орлого, зарлага / сая төгрөгөөр/

	2015.08 сар	
	Төлөв	Гүйцэт
Нийт орлого ба тусламжийн дүн	44916.9	43419.9
А. Урсгал орлого	36052.1	34893.9
1. Татварын орлого	3952.2	4208.3
2. Татварийн бус орлого	40964.6	39211.5
Б. Хөрөнгийн орлого	1110	680.9
В. Тусламжийн орлого	3637.7	3637.7
1. Тусгай зориулалтын шилжүүлгээс санхүүжих	33785.7	33617.7
2. Орон нутгийн хөгжлийн нэгдсэн сангийн орлогын шилжүүлэг	2266.4	1276.1
3. Аймаг нийслэлээс авсан санхүүгийн дэмжлэг	3637.7	3637.7
Нийт зарлагын дүн	44650.2	39245.5
Цалин, хөлс болон нэмэгдэл урамшил	23993.3	22731.0
Ажил олгогчоос нийгмийн даатгалд төлөх шимтгэл	2641.3	2491.9
Бараа, үйлчилгээний бусад зардал	6074.4	5540.0
Б. Хөрөнгийн зардал	2976.4	833.5

Орон нутгийн төсвийн зарлагын 90.39 хувийг Цалин, хөлс болон нэмэгдэл урамшуулалын зардалд зарцуулсан бөгөөд нийт цалин, хөлс нэмэгдэл урамшууллын зардлын 57.92 хувийг цалин хөлс, 0.70 хувийг нэмэгдэл, урамшуулалд, 0.70 хувийг унаа, хоолны хөнгөлтөд тус тус зарцуулсан байна.

Зураг -1 Төсвийн урсгал зардал, төрлөөр



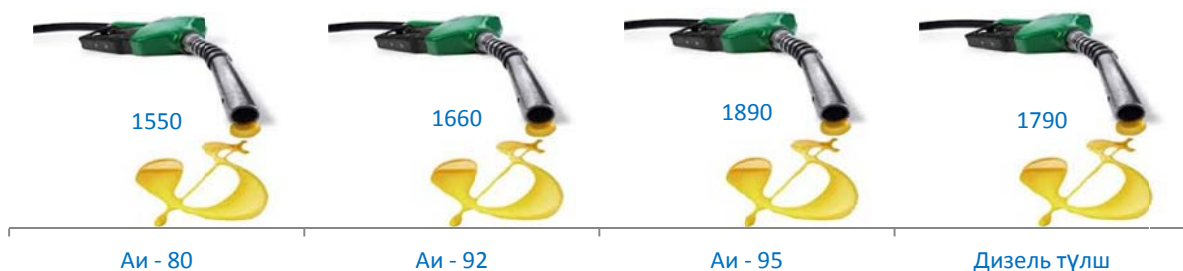


СТАТИСТИКИЙН ХЭЛТЭС

Хэрэглээний үнэ

Өрхийн хэрэглээнд гол үүрэг гүйцэтгэдэг өргөн хэрэглээний барааны нэг болох түлшний үнэ Хангай захад 2015 оны 08-р сарын 28-ний өдрийн байдлаар хар мод, нарс мод тус бүр нэг шуудай нь 1000 төгрөгийн үнэтэй байлаа.

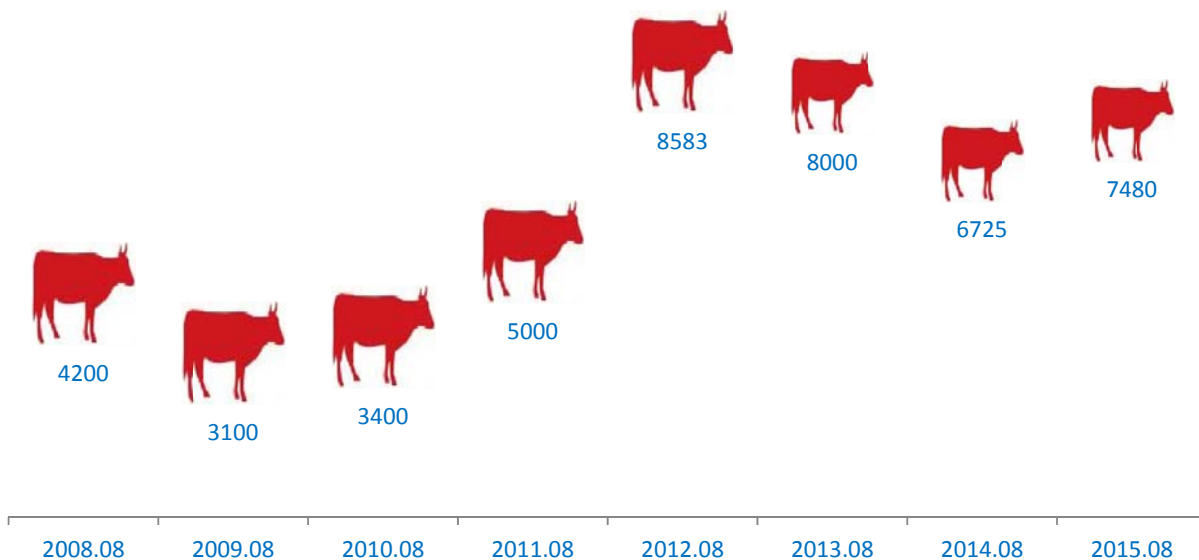
Зураг -2 Шатахууны үнэ, 08-р сарын 28-ны байдлаар, төгрөгөөр



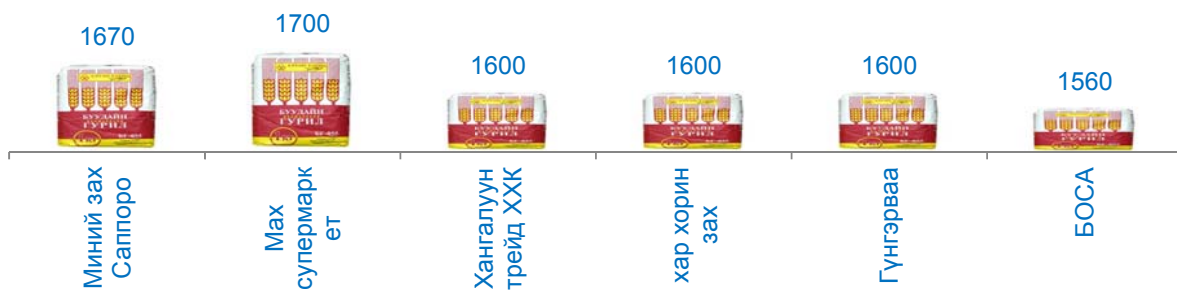
Дүүргийн нутаг дэвсгэрт байрладаг ШТС-уудын дундаж үнийг харвал: 2014 оны 8 сарын 28-ний өдрийн байдлаар АИ-92 шатахуун 1660 төгрөг, АИ-80 шатахуун 1550 төгрөг дизель түлш 1790 төгрөгийн үнэтэй байна.

Өргөн хэрэглээний хүнсний барааны нэг болох махны үнийг зарим дэлгүүрүүдээр харвал хонины ястай мах 1 кг нь Миний зах дэлгүүрт 7500 төгрөг, Хар хорин захад 6500 төгрөгийн үнэтэй байна. Харин үхрийн цул мах 1 кг нь Миний зах дэлгүүр 9000 төгрөг байхад Хар хорин зах дээр 7500 төгрөгийн үнэтэй байлаа.

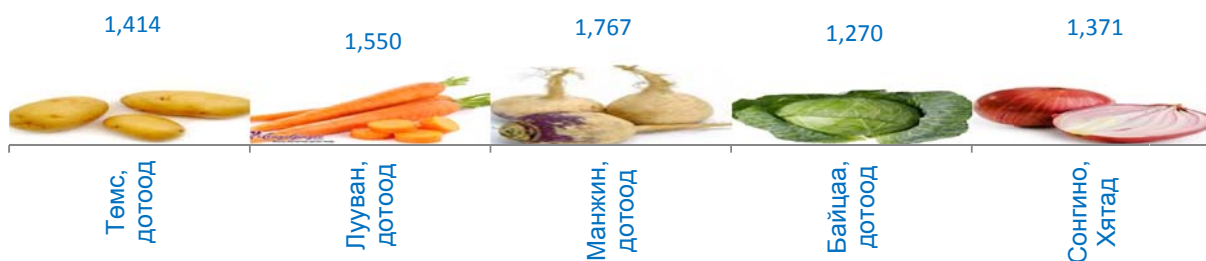
Зураг -3. Нэг кг үхрийн махны дундаж үнэ, төгрөг, 2008-2015 оны 08-р сард



Зураг- 4. Алтан тариа ХХК –ны дээдийн дээд 1кг гурилын үнэ, 2015 оны 08-р сарын байдлаар

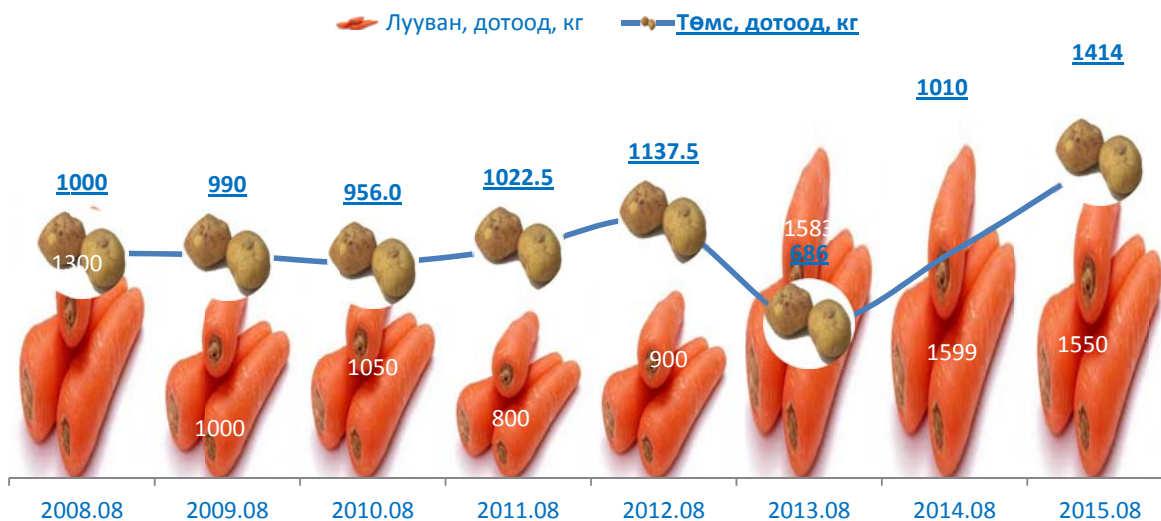


Зураг- 5. Хүнсний ногооны дундаж үнэ 2015 оны 08-р сарын байдлаар



Миний зах, Макс супер маркет, Хар хорин захуудын төмс, хүнсний ногооны үнийг харьцуулбал 1 кг төмсний үнэ Хар хорин захад 1000 төгрөг, Миний зах дэлгүүрт 1200 төгрөг байна. Макс супер маркет 1900, Дүүхээ 2 1200, БОСА дэлгүүрт 1200 төгрөг байхад Гүнгэрваа захад 1500 төгрөгийн үнэтэй байна. Харин 1 кг луувангийн үнэ Хар хорин зах дээр 2000 төгрөг, Миний дэлгүүрт 1250 төгрөг, Макс супер маркетэд 1200 төгрөг байна.

Зураг -6. Нэг кг лууван, төмсний үнэ, төгрөгөөр, 2008-2015 оны 8-р сарын байдлаар



Хүснэгт 2. Хэрэглээний үнэ, дүүргийн зарим хүнсний дэлгүүрээр 08-р сарын 28 ны байдлаар

	Миний зах Саппоро	Мах супермаркет	Хангалуун трейд ХХК	Хар хорин зах	Гүнгэрваа	БОСА	ДҮҮХЭЭ2	Дундаж үнэ
Гурил, дээдийн дээд зэрэг, "Алтан тариа" ХК, савласан / улбар шар/	1670	1700	1600	1600	1600	1560		1622
Гурил, дээд зэрэг, "Алтан тариа" ХК, савласан /улаан/	1360	1250	1300	1300	1350	1250	1250	1294
Гурил, 2-р зэрэг, "Алтан тариа" ХК, савласан /ногоон/	810		850	900		870		858
Гоймон, дотоод, Алтан тариа, /улбар шар/	2400	2700	2500	1950		2300		2370
Цагаан будаа, кг, задгай	2400	2400	2200	2300	2300	2300	2000	2271
Хонины ястай мах, кг	6500	7400		5800	7000			6675
Үхрийн ястай мах, кг	7500	8400		6500	7500	7500		7480
Үхрийн гуяны цул мах, кг	9000	8700		7500	8500	8300		8400
Адууны ястай мах, кг				5500	6000			5750
Ямааны ястай мах, кг				5300	5800	5500		5533
Хиам, хагас утлагатай, "Сальям", "Траст Трейд" ХК	7330	7350	7500	6800		7300	7000	7213
Сүү, задгай, литр	1100			1000	1200		1000	1075
Сүү, савласан, "Элекстер", 500 гр	850	850	850	850	850	850	850	850
Сүү, хайрцагтай, 1л, "Шинэ Сүү", "Сүү" ХК	2070	2050	2100	2000	2100	2100	2100	2074
Цэцгийн тос, 200 гр, "Сүү"ХК	2600		2800	2600		2600	2650	2650
Өндөг	360	260	350	270	350	350	270	316
Төмс, Монгол, кг	1200	1900	1600	1000	1500	1500	1200	1414
Лууван, дотоод, кг	1250	1250	1500	2000	1800	1500		1550
Манжин, дотоод, кг	1850	1650	1600	200		2000	1500	1767
Байцаа, Хятад, кг	850	1200	1500	1300	1500			1270
Сонгино, Хятад, кг	1200	1200	1500	1500	1500	1200	1200	1371
Алим, "Фүжи" хятад, кг	4500	4800	4500	4000	4500	5500	4500	4614
Элсэн чихэр, кг, орос	1900	2100	1900	1800	1800	1900	1600	1857
Ёотон, орос, 500гр	1800	1700	1700	1700	1700	1700	1600	1671
Хатуу чихэр, "Барбарис", орос, 1 кг	4400	4600	5000	5000	5000	4500	4700	4743
Шоколад, "Alpen Gold"	1590	1800	1800	1500	1800	1700	1700	1699
Давс, цагаан, 1 кг, йоджуулсан	700	600	550	700	700	500	500	607
Ногоон цай, савласан, Гүрж			7500	7500	7500			7500
Байхуу цай, Липтон, 20 ширхэгтэй		2500	2500	2500	2500	2300	2300	2433
Кофе, "Nescafe", Классик, 100 гр								
Цагаан архи, "Ерөөл", 0.5л, "АПУ" ХК	7800	7500	7630	7400		7800	7400	7588
Пиво, "Боргио", 0.5 л, "АПУ" ХК	1350	1300	1250	1200		1300	1250	1275



ЭРҮҮЛ МЭНДИЙН НЭГДЭЛ

Оны эхний 8 сарын байдлаар дүүргийн хэмжээнд 5479 эхээс 5529 хүүхэд мэндэлсэн нь өмнөх оны мөн үеэс 236-аар бага байна. Он гарсаар 0-1 насны хүүхдийн эндэгдэл 77 гарсан нь өмнөх оны мөн үеэс 98.70 хувиар, 1-5 настай хүүхдийн эндэгдэл 14 гарсан нь өмнөх оны мөн үеэс 114.28 дахин тус тус буурсан үзүүлэлттэй байна. Тайлант хугацаанд эхийн эндэгдэл 1 гарсан байна.

Хүснэгт 3. Төрөлт, нас баралтын үзүүлэлт, харьцуулсан оноор

Үзүүлэлтүүд	2014-08 сар		2015-08 сар	
	Бодит тоо	1000 хүн амд	Бодит тоо	1000 хүн амд
Төрсөн эх	5715		5479	
Амьд төрсөн нярай	5772		5529	
Нийт нас баралт	1012		994	
0-1 насны хүүхдийн эндэгдэл	76	13.16	77	13.92
1-5 насны хүүхдийн эндэгдэл	16	2.77	14	2.53
Эхийн эндэгдэл	0	0	1	18.08

Тайлант хугацаанд 0-1 настай хүүхдийн эндэгдэл 1000 амьд төрөлтөнд 13.92 промилл ногдож байгаа нь өнгөрсөн оны мөн үеэс 0.76 промиллиор, өссөн байна. 1-5 настай хүүхдийн эндэгдэл тайлант хугацаанд 2.53 промилл байгаа нь өмнөх оноос 0.24 промиллиор буурсан байна.

Зураг-7. Төрөлт, харьцуулсан оноор



Тайлант хугацаанд халдварт өвчнөөр өвчлөгсөд 6448 бүртгэгдсэн байна. Өмнөх оны мөн үетэй харьцуулахад халдварт өвчний гаралт 25.04 хувиар буюу 4833 тохиолдолоор өссөн байна.

2014 оны 8-р сард 10000 хүнд ногдох халдварт өвчин 60.00 промилл байсан бол 2015 онд 225.00 промилл болж 165.00 промиллээр өссөн үзүүлэлттэй байна.

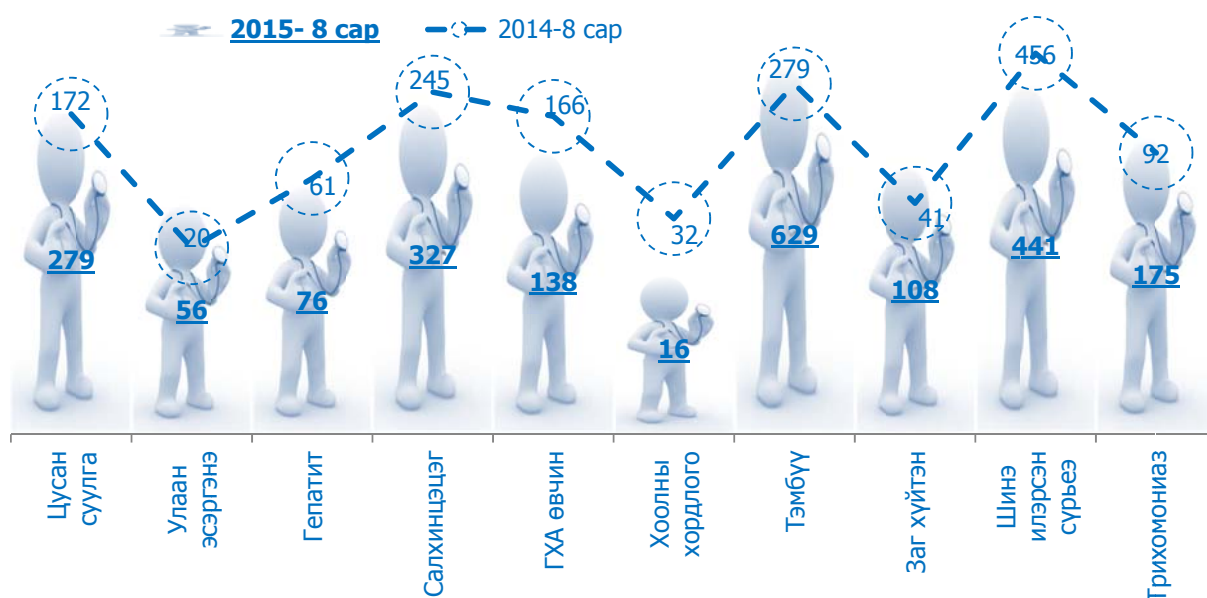
Халдварт өвчний гаралтыг төрлөөр өмнөх онтой харьцуулан харвал цусан суулга 107 тохиолдолоор, улаан эсэргэнэ 36 тохиолдолоор, тэмбүү 350 тохиолдолоор, салхин цэцэг 82 тохиолдолоор, гепатит 15 тохиолдолоор, заг хүйтэн 67 тохиолдолоор тус тус өссөн байна. Харин ГХА 28 тохиолдолоор, хоолны хордлого 16 тохиолдолоор, шинэ илэрсэн сүрьеэ 15 тохиолдолоор тус тус буурсан байна. Халдварт өвчний хамгийн их бүртгэгдсэн нь тэмбүү өвчин ба тайлант хугацаанд 629 бүртгэгдсэн нь өмнөх оны мөн үеэс 44.35 хувиар өссөн байна. Тайлант хугацаанд салхинцэцэг өвчин нийслэлд хамгийн их 2377 тохиолдол бүртгэгдсэний 327 буюу 13.76 хувь нь тус дүүргийнх, тэмбүү 2087 тохиолдол бүртгэгдсэний 629 нь буюу 30.14 хувь нь тус дүүргийнх байна.

Хүснэгт 4. Халдварт өвчний гаралт, төрлөөр, өмнөх онтой харьцуулснаар

	2014 он		2015 он		УБ хот	
	Бодит тоо	10000 хүн амд	Бодит тоо	10000 хүн амд	Бодит тоо	10000 хүн амд
Бүгд халдварт өвчин	1615	59.90	6448	225.00	29246	226.6
Бүгд цочмог халдварт өвчин	747	27.70	5063	176.67	23456	181.7
Цусан суулга	172	6.37	279	9.73	1134	8.78
Улаан эсэргэнэ	20	0.74	56	1.95	285	2.20
Менингит	0	0	1	0.03	3	0.02
Гепатит	61	2.26	76	2.65	288	2.23
Салхинцэцэг	245	9.08	327	11.41	2377	18.41
Гахайн хавдар	18	0.66	5	0.17	59	0.45
Сальмонеллэз	5	0.18	8	0.27	43	0.33
Бруцеллэз	2	0.07	3	0.10	13	0.10
Ёлом	13	0.48	9	0.31	55	0.42
ГХА өвчин	166	6.15	138	4.81	841	6.51
Улаанууд	0	0	2	0.06	16	0.12
Хоолны хордлого	32	1.18	16	0.55	133	1.03
Тэмбүү	279	10.34	629	21.94	2087	16.16
Заг хүйтэн	41	1.52	108	3.76	646	5.00
Шинэ илэрсэн сүрьеэ	456	16.91	441	15.38	1798	13.92
Хачигт рикеттикоз	12	0.44	4	0.13	11	0.08
Халдварт эритема	1	0.03	7	0.24	31	0.24
Трихомониаз	92	3.41	175	6.10	767	5.94

Тайлант хугацаанд дүүргийн эмнэлэгийн байгууллагууд 1076836 үзлэг хийсний 43,87 хувь нь урьдчилан сэргийлэх, 17,70 хувь нь гэрийн үзлэг байна. Дүүргийн эмнэлэгийн орны тоо 380 бөгөөд тайлант хугацаанд 80068 ор хоног ашигласан байна. Халдварт бус өвчлөл 34055 гарсан байна.

Зураг- 8 Халдварт өвчний гаралт оноор, төрлөөр





НЭГДСЭН ЭМНЭЛЭГ

Оны эхний 8 сарын байдлаар 6042 эх шинээр хяналтанд орсон ба нийт жирэмсэн эхчүүд 100 хувь цусны ерөнхий шинжилгээнд хамрагдсанаас 5.48 хувь нь цус багадалттай, 2.07 хувьд нь трихомониаз, 0.75 хувьд нь заг хүйтэн, 4.95 хувьд нь тэмбүүгийн өвчлөл илэрсэн байна. Шинээр хяналтанд орсон жирэмсэн эхчүүдийн 87.50 хувь нь жирэмсэний эхний 3 сартайдаа хяналтанд орсон байна.

Хүснэгт 5. Жирэмсний хяналттай холбоотой үзүүлэлтүүд

Үзүүлэлт		Тоо	
Жирэмсний хяналт	Жирэмсний хяналтад байгаа эмэгтэйчүүдийн тоо	6042	
	Жирэмсний хяналтанд шинээр авсан эмэгтэйчүүдийн тоо	6042	
	Үүнээс	Эхний 3 сартайд	5287
		4-6 сартайд	701
		7 ба түүнээс дээш сартайд	54
	Жирэмсний хяналтад шинээр авсан эмэгтэйчүүд цусны шинжилгээнд хамрагдсан тоо	6025	
Цус багадалттай жирэмсэн эмэгтэйчүүдийн тоо	331		
Шинээр хяналтанд хамрагдсан жирэмсэний эмэгтэйчүүдийн БЗДХ-ын шинжилгээ	Трихомониаз илрүүлэх шинжилгээнд хамрагдсан хүний	6025	
	Үүнээс: эерэг	125	
	Заг хүйтэн илрүүлэх шинжилгээнд хамрагдсан хүний тоо	6025	
	Үүнээс: эерэг	45	
	Тэмбүү илрүүлэх шинжилгээнд хамрагдсан хүний тоо	6025	
	Үүнээс: эерэг	298	
	ХДХВ/ДОХ илрүүлэх шинжилгээнд хамрагдсан хүний тоо	5180	
Үүнээс: эерэг	0		

Эхний 8 сарын байдлаар артерийн гипертензи өвчний эрт илрүүлгийн үзлэгт хамрагдвал зохих хүн амын 25.36 хувь нь буюу 64863 хүн хамрагдсан байна. Үүнээс 7836 хувь нь давтан үзлэгт хамрагдсан байна. Чихрийн шижин хэв шинж 2 - ын эрт илрүүлгийн үзлэгт хамрагдвал зохих хүн амын 18.94 хувь нь буюу 12288 хүн хамрагдсаны 57.74 хувь нь эмэгтэй хүн хамрагдсан байна.

Хүснэгт 6. Халдварт бус өвчний эрт илрүүлэлтийн үзлэгийн тоо

Үзүүлэлт		Тоо
Хамрагдах хүн амын тоо		64863
Амбулторын үзлэг	Артерийн гипертензи эрт илрүүлэг үзлэгт анх удаа хамрагдсан хүний тоо	16449
	Хамрагдалт ын хувь	25.36
	Эрэгтэй	6823
	Эмэгтэй	9626
	Давтан үзлэг	7836
	Оношлогдсон артерийн гипертензи	1325
	Чихрийн шижин хэв шинж-2 эрт илрүүлэг үзлэгт анх удаа хамрагдсан хүний тоо	12288
	Хамрагдалтын хувь	18.94
	Эрэгтэй	5192
	Эмэгтэй	7096
	Давтан үзлэг	6413
	Оношлогдсон чихрийн шижин	246

ХӨДӨЛМӨРИЙН ХЭЛТЭС

Хүн амын ажил эрхлэлт

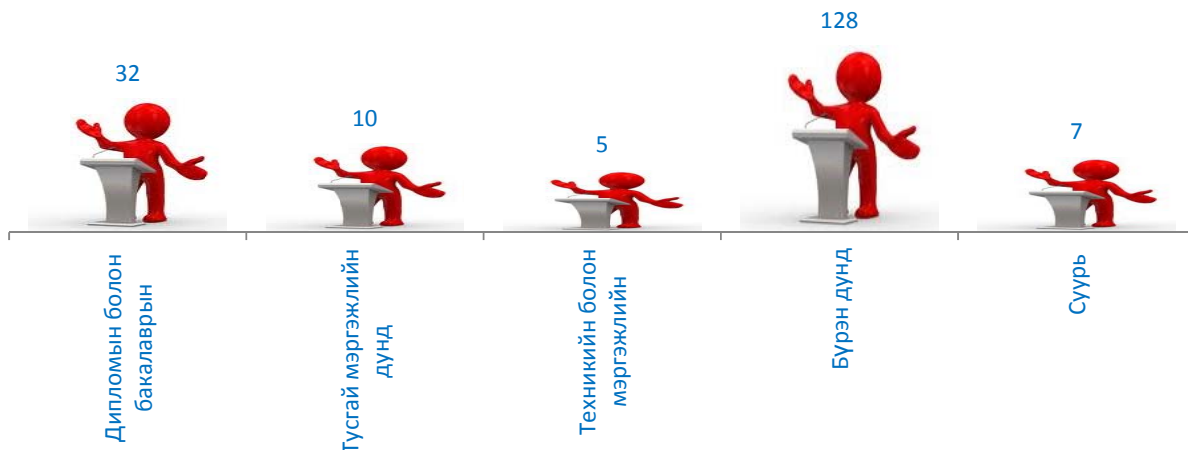
Оны эхний 8 сарын байдлаар ажил хайгч иргэдийн тоо 1374 болсон байна. Үүнээс 18 нь хөгжлийн бэрхшээлтэй иргэн байна. Ажил хайгч иргэдийг боловсролын түвшингээр нь ангилж үзэхэд дипломын болон бакалаврын дээд боловсролтой 457 хүн буюу 33.26 хувь, тусгай мэргэжлийн дунд боловсролтой 98 хүн буюу 7.13 хувь, техникийн болон мэргэжлийн боловсролтой 86 хүн буюу 6.26 хувь, бүрэн дунд боловсролтой 636 хүн буюу 46.29 хувийг тус тус эзэлж байна.

Хүснэгт 7. Ажил хайгч иргэний тоо, боловсролын түвшин, насны бүлгээр

Ажил хайгч иргэн /сарын эцэст/	Боловсролын түвшнээр							
	Боловсролгүй	Бага	Суурь	Бүрэн дунд	Техникийн болон мэргэжлийн	Тусгай мэргэжлийн дунд	Дипломын болон бакалаврын дээд	Магистр, доктор
1374	5	6	49	636	86	98	457	37
	Хөгжлийн бэрхшээлтэй иргэд	Насны бүлгээр						
		15-24	25-34	35-44	45-54	55-59	60+	
	18	387	530	261	159	31	6	

Нийт бүртгүүлсэн ажил хайгч иргэний 791 буюу 52.84 хувь нь эмэгтэйчүүд байна. Тайлант хугацаанд бүртгэлтэй ажил хайгч иргэнээс 184 хүн ажилд зуучлагдан орсон байна. Бүртгэлтэй ажил хайгч иргэдээс ажилд зуучлагдан орсон иргэдийг насны бүлгээр харвал 15-24 насны залуучууд 40.22 хувь, 25-34 насныхан 27.72 хувь, 35-44 насныхан 18.48 хувь, 45-54 насныхан 10.87 хувь, 55-59 насныхан 1.09 хувь, 60-аас дээш 1,63 хувийг тус тус эзэлж байна.

Зураг -9. Ажилд зуучлагдан орсон иргэд, боловсролын түвшингээр



Ажилд зуучлагдан орсон иргэдийг боловсролын түвшингээр харвал дээд боловсролтой 17.39 хувь, тусгай дунд боловсролтой 5.43 хувь, техник мэргэжлийн боловсролтой 2.72 хувь, бүрэн дунд боловсролтой 69.56 хувь, бүрэн бус дунд боловсролтой 3.80 хувь хувийг тус тус эзэлж нь байна.

2015 оны наймдугаар сарын байдлаар бүртгэлтэй ажил хайгч иргэний тоо 543–өөр нэмэгдэж, 664 хүн бүртгэлээс хасагдсан байна.

Хүснэгт 8. Ажил хайгч иргэний тоо 2015 оны 8-р сарын байдлаар

Үзүүлэлтүүд		Бүгд
Ажил хайгч иргэн /сарын эхэнд/		1495
Үүнээс: Эмэгтэй		791
Тайлант хугацаанд нэмэгдсэн иргэн		543
Үүнээс: Эмэгтэй		287
Ажил хайж байгаа шалтгаанаар	Шилжин суурьшсан	133
	Сургуулиа орхисон /гарсан, чөлөө авсан/	16
	Сургууль төгсөөд ажилгүй байгаа	161
	Гадаадаас эргэж ирсэн	7
Ажлаас чөлөөлөгдсөн/ халагдсан	Гүйцэтгэж байгаа ажил, албан тушаалдаа мэргэжлийн ур чадварын хувьд тэнцэхгүй болсон	10
	Тэтгэвэрт гарсан	8
	Орон тооны цомхотголд орсон	86
	Байгууллага татан буугдсан	28
	Бусад	68
Тайлант хугацаанд хасагдсан		664
Ажилд зуучлагдан орсон		184
Байгууллагын хариуцлагын хэлбэрээр	Хувьцаат компани	0
	Хязгаарлагдмал хариуцлагатай компани	144
	Бүх гишүүд нь бүрэн хариуцлагатай нөхөрлөл	0
	Төрийн өмчим аж ахуйн тооцоотой үйлдвэрийн газар	0
	Төрийн бус байгууллага	4
	Хоршоо	0
	Төсөвт байгууллага	6
Насны бүлгээр	15 - 24	74
	25 - 34	51
	35 - 44	34
	45-54	20
	55-59	2
	60+	3
Боловсролын түвшингээр	Магистр, доктор	1
	Дипломын болон бакалаврын	32
	Тусгай мэргэжлийн дунд	10
	Техникийн болон мэргэжлийн	5
	Бүрэн дунд	128
	Суурь	7
	Бага	1
Боловсролгүй	0	
Ажил хайгч иргэн /сарын эцэст/		1374
Үүнээс: Эмэгтэй		746

ТАТВАРЫН ХЭЛТЭС

Оны эхний 8 сарын байдлаар дүүргийн татварын хэлтэст бүртгэлтэй аж ахуйн нэгж, байгууллагын тоо 13873 болсон байна. 8 сарын байдлаар 808 аж ахуйн нэгж, байгууллага шинээр бүртгэгдсэн байна. Нийт бүртгэгдсэн аж ахуйн нэгж, байгууллагын 84.40 хувь нь ХХК байна.

Хүснэгт 10. Аж ахуйн нэгж, байгууллагын тоо

Төрөл	Хариуцлагын хэлбэр	2015.08.01-ны өдөр	Нэмэгдсэн	Хасагдсан	2015.08.31-ны өдөр
ААН	ХК	11	0		11
	ХХК	11100	688	79	11709
	ББН	135	2	1	136
	ЗБН	102	5	3	104
	ХХН	3	2		5
	Хоршоо	106	4		110
	Хад.Зээл хоршоо	63	2	1	64
	ТӨҮГ	7			7
	ОНӨҮГ	5	1		6
	Салбар	440	11	4	447
	ЗБН давхар нэгж	2			2
	Нийт	11974	715	88	12601
	Төсөвт болон ТТБ	Төсөвт байгууллага	119	5	
Төрийн бус байгууллага		849	75	3	921
Шашны байгууллага		45	1		46
сан		38	2		40
Олон нийтийн байгууллага		133	10	2	141
Нийт		1184	93	5	1272
Бүгд		13158	808	93	13873

Зураг- 11. Бүртгэлтэй ААНБайгууллагуудын тоо төрлөөр, хувиар





ЦАГДААГИЙН 1, 2, 3-Р ХЭЛТЭС

Гэмт хэрэг

Оны эхний 8 сарын байдлаар цагдаагийн хэлтэст бүртгэгдсэн гэмт хэргийн тоо нийт 2167 болсон бөгөөд энэ нь өнгөрсөн оны мөн үеэс 159 хэргээр буюу 107.9 хувиар өссөн байна.

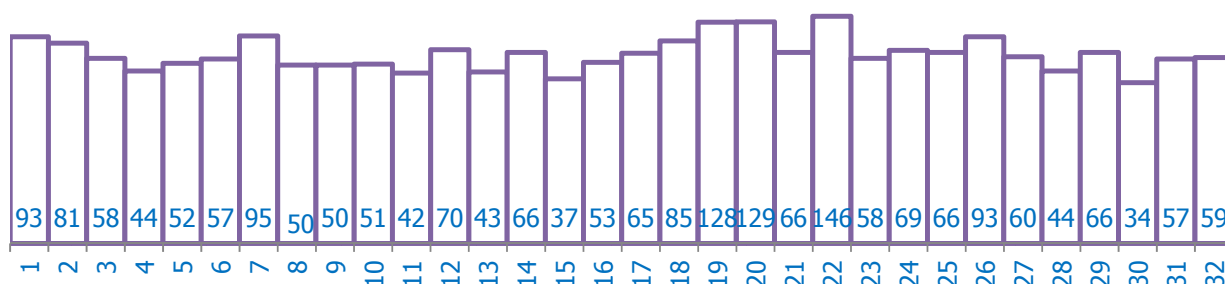
Хүснэгт 11. Гэмт хэргийн тоо, хороогоор өмнөх онтой харьцуулснаар

Хороо	2014.08 сар	2015.08 сар	Өсөлт бууралт	Хороо	2014.08 сар	2015.08 сар	Өсөлт бууралт
1	84	93	110.7	18	70	85	121.4
2	60	81	135.0	19	118	128	108.4
3	38	58	152.6	20	83	129	155.4
4	59	44	74.5	21	36	66	183.3
5	58	52	89.6	22	106	146	137.7
6	59	57	96.6	23	57	58	101.7
7	88	95	107.9	24	82	69	84.1
8	38	50	131.5	25	51	66	129.4
9	46	50	108.6	26	106	93	87.7
10	40	51	127.5	27	62	60	96.7
11	42	42	100.0	28	31	44	141.9
12	73	70	95.8	29	84	66	78.5
13	59	43	72.8	30	40	34	85.0
14	78	66	84.6	31	48	57	118.7
15	47	37	78.7	32	61	59	96.7
16	59	53	89.8	-	-	-	-
17	45	65	144.4	Дүн	2008	2167	107.9

Гэмт хэргийн гаралтыг хороогоор харвал оны эхний найман сарын байдлаар хамгийн их гэмт хэрэг гарсан хороо нь 22-р хороо бөгөөд 146 хэрэг бүртгэгдсэн байна. Энэ нь өнгөрсөн оны мөн үетэй харьцуулбал 72.60 хувиар өссөн үзүүлэлт харагдаж байна. 22-р хороонд гарсан нийт хэргийн 48 буюу 32.88 хувь нь хулгайн гэмт хэрэг байна. Харин хамгийн бага хэрэг бүртгэгдсэн 30-р хороо бөгөөд 34 хэрэг бүртгэгдсэн байна. Энэ нь өнгөрсөн оны мөн үетэй харьцуулбал 85.00 хувиар өссөн үзүүлэлттэй байна.

Тайлант хугацаанд гарсан гэмт хэргийн гаралтыг төрлөөр нь харвал хүний амь бие эрүүл мэндийн эсрэг гэмт хэрэг 49 буюу нийт гэмт хэргийн 2.44 хувь, дээрмийн гэмт хэрэг 61 буюу нийт гэмт хэргийн 2.81 хувь, хулгайн гэмт хэрэг 856 гарсан нь нийт гэмт хэргийн 39.50 хувийг тус тус эзэлж байна. Хулгайн гэмт хэрэг дотроос хамгийн их бүртгэгдсэн хороо нь 22-р хороо бөгөөд нийт хулгайн хэргийн 84 нь буюу 9.81 хувийг эзэлж байна.

Зураг- 12. Хулгайн гэм хэргийн хэргийн тоо, хороогоор /2015 оны 8 сарын байдлаар/



Хүснэгт 12. Дүүргийн нутаг дэвсгэрт гарсан гэмт хэрэг, төрлөөр, хороогоор

	Хүнийг санаатай алах	Бусдыг амиа хорлоход хүргэх	БМББУ	Хүчиндэх	Хулгай	Булаах	Дээрэмдэх	Залилан	Танхайрах	ТХХАБАЖЭ	Бусад	Бүгд дүн
1-р хороо	0	0	29	4	34	2	0	4	5	6	9	93
2-р хороо	0	3	31	0	30	1	1	1	6	1	7	81
3-р хороо	1	1	14	1	18	2	4	4	7	3	3	58
4-р хороо	0	0	15	0	14	0	0	2	4	4	5	44
5-р хороо	0	2	18	0	5	2	1	0	5	14	5	52
6-р хороо	1	0	19	0	17	2	0	3	4	0	11	57
7-р хороо	2	0	27	0	40	1	0	3	8	10	4	95
8-р хороо	0	0	14	0	23	0	0	0	5	2	6	50
9-р хороо	0	3	15	3	18	0	2	0	4	4	1	50
10-р хороо	0	2	17	0	15	1	0	1	6	7	2	51
11-р хороо	0	2	5	0	21	0	1	3	3	4	3	42
12-р хороо	0	0	12	1	10	2	8	12	7	6	12	70
13-р хороо	0	5	2	0	15	0	7	2	3	5	4	43
14-р хороо	1	1	14	0	19	3	1	11	9	1	6	66
15-р хороо	0	1	3	0	14	1	4	2	5	3	4	37
16-р хороо	0	0	17	0	15	0	2	3	6	3	7	53
17-р хороо	0	2	16	0	22	1	5	2	2	6	9	65
18-р хороо	0	1	28	1	25	1	1	5	5	11	7	85
19-р хороо	1	1	36	1	52	0	4	10	9	3	11	128
20-р хороо	1	3	26	1	44	0	2	10	5	20	17	129
21-р хороо	0	0	9	1	41	0	1	0	4	6	4	66
22-р хороо	1	3	25	2	84	4	2	5	2	11	7	146
23-р хороо	1	1	18	0	24	0	2	2	4	3	3	58
24-р хороо	1	0	13	0	36	0	1	0	3	8	7	69
25-р хороо	0	0	19	3	31	0	2	1	5	2	3	66
26-р хороо	1	4	25	2	47	0	3	2	2	1	6	93
27-р хороо	1	0	23	0	19	1	2	3	5	1	5	60
28-р хороо	0	1	17	0	15	0	1	2	2	2	4	44
29-р хороо	1	0	18	0	21	0	1	12	2	5	6	66
30-р хороо	0	0	7	0	15	1	2	0	4	4	1	34
31-р хороо	0	0	12	0	35	0	1	1	2	2	4	57
32-р хороо	0	0	6	0	37	0	0	5	1	7	3	59
Бүгд	13	36	550	20	856	25	61	111	144	165	186	2167

СОНГИНОХАЙРХАН ДҮҮРГИЙН
СТАТИСТИКИЙН ХЭЛТСИЙН ДАРГА

Б.АЛТАНГЭРЭЛ

