



ХАН-УУЛ ДҮҮРГИЙН СТАТИСТИКИЙН ХЭЛТЭС

ХАН-УУЛ ДҮҮРГИЙН ЭДИЙН ЗАСАГ, НИЙГМИЙН БАЙДАЛ


2018/07



<http://www.ubstat.mn>



АГУУЛГА

	Хуудасны дугаар
 ДҮҮРГИЙН ЭДИЙН ЗАСАГ, НИЙГМИЙН ҮНДСЭН ҮЗҮҮЛЭЛТ, 2016-2018 ОН	2
 ХҮН АМЫН АЖИЛ ЭРХЛЭЛТ	3
 НИЙГМИЙН ДААТГАЛ	4
 НИЙГМИЙН ХАЛАМЖ	6
 ЭРҮҮЛ МЭНД	7
 АМЬДАРЧ БУЙ ОРЧИН	8
 ГЭМТ ХЭРЭГ	10
 ДҮҮРГИЙН ТӨСӨВ	11
 ДОТООД ХУДАЛДАА	14
 ХЭРЭГЛЭЭНИЙ ҮНЭ	14
 БАРИЛГА	18
 АЖ ҮЙЛДВЭР	18
ЗАХИРГААНЫ МЭДЭЭЛЭЛ	20

Хүснэгт 1. Дүүргийн эдийн засаг, нийгмийн үндсэн үзүүлэлт, жил бүрийн VII сард

Үзүүлэлт	Хэмжих нэгж	2016	2017	2018
Суурин хүн ам, сарын эцэст	хүн	153 190	161 586	171 957
Шинээр төрсөн хүүхэд	тоо	2 625	2 516	2 666
Бүртгэлтэй ажилгүй иргэд, сарын эцэст	хүн	1 520	644	596
үүнээс: эмэгтэй	хүн	844	324	300
Халдварт өвчнөөр өвчилсөн хүн	тоо	2 593	1 619	1 260
Бүртгэгдсэн гэмт хэрэг	тоо	977	895	1 325
Хэрэглээний үнийн индексийн сарын өөрчлөлт	хувь	-1.0	-0.1	0.7
Валютын зах зээлийн ханш, сарын эцэст	1US\$ =₮	2 073	2 441.6	2 463.6
Дүүргийн төсвийн орлого	сая төгрөг	30 955.7	32 204.0	44 009.7
Дүүргийн төсвийн зарлага	сая төгрөг	26 089.0	27 547.9	36 582.1



ХҮН АМЫН АЖИЛ ЭРХЛЭЛТ

Бүртгэлтэй ажилгүйчүүдийн тоо 2018 оны 7 сард 596 байгаа нь өмнөх оны мөн үеийнхээс 48 хүнээр буурсан байна. Нийт ажилгүйчүүдийн 50.3 хувь нь эмэгтэйчүүд байна.

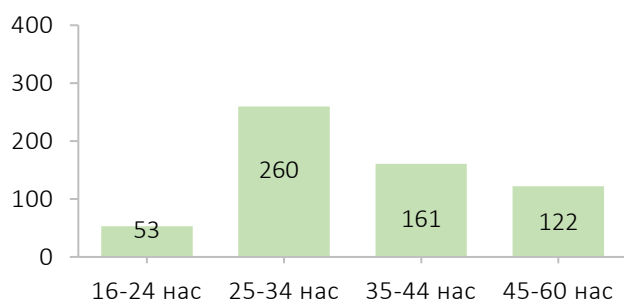
7-р сард орон тооны цомхотголоор 29, байгууллага татан буугдсанаас 29, өөр газраас шилжиж ирсэн 16, сургууль төгссөн 17, мэргэжлийн ажил олдохгүй 22, цалин багатайгаас 83, бусад шалтгаанаар 125 хүн ажилгүй болжээ.

Тайлант сард 107 хүн ажилд орсноос төрийн төсөвт байгууллагад 42, нөхөрлөл компанид 27, бусад байгууллагад 38 хүн ажилд орсон байна.

Хүснэгт 2. Бүртгэлтэй ажилгүйчүүд, боловсролын түвшнээр, жил бүрийн VII сарын эцэст

Үзүүлэлт	Ажилгүйчүүдийн тоо			Дүнд эзлэх хувь		
	2016	2017	2018	2016	2017	2018
Нийт ажилгүйчүүд	1 520	644	596	100.0	100.0	100.0
Дээд боловсролтой	857	288	269	56.4	44.7	45.1
Тусгай дунд боловсролтой	77	34	27	5.1	5.3	4.5
Мэргэжлийн анхан шатны	66	21	17	4.3	3.3	2.8
Бүрэн дунд боловсролтой	496	280	256	32.6	43.5	43.0
Бүрэн бус дунд боловсролтой	17	16	17	1.1	2.5	2.9
Бага, боловсролгүй	7	5	10	0.5	0.7	1.7

Зураг 1. Ажилгүйчүүд насны бүлгээр, VII сарын эцэст



Бүртгэлтэй ажилгүйчүүдийн 239 (40.1%) нь анх удаа ажил хайж байгаа бол 357 (59.9%) нь урьд ямар нэг ажил хийж байжээ.

Насны бүлгээр авч үзвэл нийт бүртгэлтэй ажилгүйчүүдийн 53 (8.9%) нь 16-24 насны, 260 (43.6%) нь 25-34 насны, 161 (27.0%) нь 35-44 насны, 122 (20.5%) нь 45-60 насны хүмүүс байна.



НИЙГМИЙН ДААТГАЛ

Хан-Уул дүүргийн нийгмийн даатгалын салбарын үйлчилгээнд 2018 оны эхний 7 сард 3270 байгууллагын нийт 117 мянга гаруй хүн хамрагдаж, шимтгэл төлсөн ба тэдгээрийн 65.7 мянга (56.1 %) нь ААНБ-ын, 10.4 мянга (8.9%) нь төсвийн байгууллагын, 8.5 мянга (7.2%) нь сайн дурын даатгуулагчид, 32.6 мянга (27.8%) нь эрүүл мэндийн даатгалд хамрагдсан даатгуулагчид байна.

Хүснэгт 3. Нийгмийн даатгалын байгууллагаар үйлчлүүлсэн байгууллага болон даатгуулагчийн тоо

Үзүүлэлт	2017 VII	2018 VII	Өсөлт	
			тоо	хувь
Нийт байгууллагын тоо	2 952	3 270	318	110.8
Аж ахуйн нэгж байгууллагын тоо	2 834	3 146	312	111.0
Төсөвт байгууллагын тоо	118	124	6	105.1
Нийт даатгуулагчдын тоо	11 6929	117 260	331	100.3
ААНБ-ын даатгуулагчийн тоо	55 845	65 705	9 860	117.7
Төсөвт байгууллагын даатгуулагчийн тоо	9 976	10 448	472	104.7
Сайн дурын даатгуулагчийн тоо	8 632	8 478	-154	98.2
Эрүүл мэндийн даатгуулагчийн тоо	42 476	32 629	-9 847	76.8

2018 оны 7-р сард дүүргийн нийгмийн даатгалын сангийн нийт орлого 98.4 тэрбум төгрөг болж төлөвлөснөөс 11.2 тэрбум төгрөгөөр (12.9%) давж биелсэн байна. Орлогын төлөвлөгөөний биелэлтийн хувийг өмнөх оны мөн үетэй харьцуулахад 6.7 пунктээр өссөн үзүүлэлттэй байна.

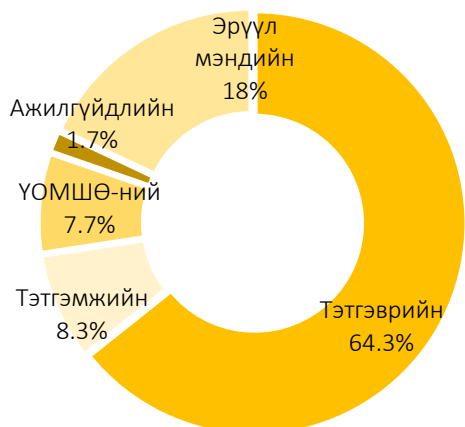
Хүснэгт 4. Нийгмийн даатгалын сангийн орлого, сан тус бүрээр, VII сард

Үзүүлэлт	Төлөвлөгөө		Гүйцэтгэл		Биелэлт %	
	2017	2018	2017	2018	2017	2018
Тэтгэврийн даатгалын сангийн орлого	39 186.1	56 234.6	46 664.9	63 278.1	119.1	112.5
Тэтгэмжийн сангийн орлого	4 856.8	6 321.0	5 968.2	8 138.6	122.9	128.8
ҮОМШӨ*-ний даатгалын орлого	4 046.1	5 627.6	5 531.8	7 617.0	136.7	135.4
Ажилгүйдлийн даатгалын сангийн орлого	1 072.0	1 301.0	1 217.2	1 666.5	113.5	128.1
Эрүүл мэндийн даатгалын сангийн орлого	12 536.9	17 689.1	14 404.9	17 689.1	114.9	100.0
Нийт	61 697.9	87 173.3	73 787.0	98 389.3	119.6	112.9

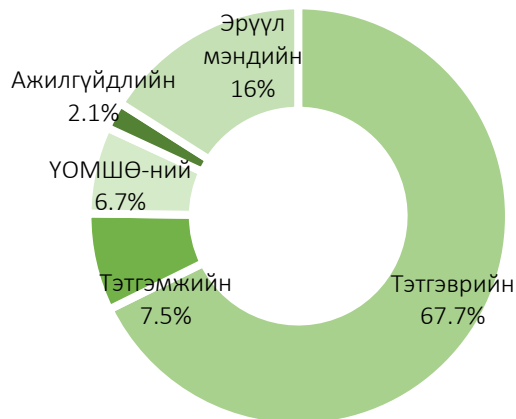
Тайлбар: ҮОМШӨ-Үйлдвэрлэлийн осол, мэргэжлээс шалтгаалсан өвчин

Даатгалын санд хуримтлуулсан нийт шимтгэлийн орлогын 64.3 хувийг тэтгэврийн даатгалын санд, 8.3 хувийг тэтгэмжийн даатгалын санд, 7.7 хувийг ҮОМШӨ-ний даатгалын санд, 1.7 хувийг ажилгүйдлийн даатгалын санд, 18.0 хувийг эрүүл мэндийн даатгалын сангийн орлого тус тус эзэлж байна.

Зураг 2. Нийгмийн даатгалын сангийн орлогын бүтэц, хувиар



Зураг 3. Нийгмийн даатгалын сангийн зарлагын бүтэц, хувиар



Тэтгэврийн даатгалын сангаас өндөр насны тэтгэвэр авагч 14071 хүнд 38.5 тэрбум төгрөгийг, тахир дутуугийн тэтгэвэр авагч 3054 хүнд 5.5 тэрбум төгрөгийг, тэжээгчээ алдсаны тэтгэвэр авагч 789 хүнд 1.5 тэрбум төгрөгийг, цэргийн тэтгэвэр авагч 1104 хүнд 4.5 тэрбум төгрөгийг тус тус олгосон байна.

Тэтгэмжийн даатгалын сангаас хөдөлмөрийн чадвар түр алдсан 7585 хүнд 1.1 тэрбум төгрөгийг, жирэмсэн болон амаржсан 2815 хүнд 4.2 тэрбум төгрөгийг, 32 хүнд оршуулгын тэтгэмж 32.0 сая төгрөгийг тус тус олгожээ.

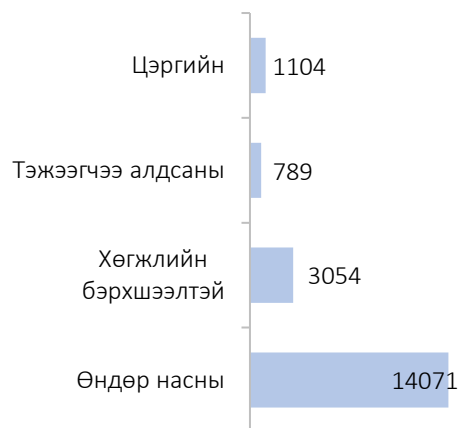
ҮОМШӨ-ний даатгалын сангаас тахир дутуугийн тэтгэвэр авагч 166 хүнд 550.3 сая төгрөгийг, тэжээгчээ алдсаны тэтгэвэр авагч 17 хүнд 51.9 сая төгрөгийг, тэтгэмж төлбөрт 77 хүнд 65.7 сая төгрөгийг, ҮОМШӨ-ний сувиллын зардал 20 хүнд 4.2 сая төгрөгийг тус тус олгосон байна. Ажилгүйдлийн тэтгэмж авсан 1020 хүнд 1.9 тэрбум төгрөг зарцуулжээ.

Нийгмийн даатгалын сангийн нийт зардлын 67.7 хувийг тэтгэврийн, 7.5 хувийг тэтгэмжийн, 6.7 хувийг ҮОМШӨ-ний, 2.1 хувийг ажилгүйдлийн, 16.0 хувийг эрүүл мэндийн даатгалын сангаас олгосон зардал эзэлж байна.

Зураг 4. Даатгалын сангийн орлого, зарлага сая.төг



Зураг 5. Нийгмийн даатгалын сангаас тэтгэвэр авагчдын тоо





НИЙГМИЙН ХАЛАМЖ

2018 оны эхний 7 сард нийгмийн халамжийн сангийн нийт орлогын 8.8 хувь нь насны хишиг тэтгэмжид, 23.9 хувь нь цалинтай ээж хөтөлбөр, 3.6 хувь нь алдар цолтой ахмадуудад үзүүлсэн хөнгөлөлт, тусламжид тус тус хуваарилсан байна.

Харин зарлагын 47.6 хувь нь нийгмийн халамжийн санд буюу нийт 18101 хүнд, 6931 хүнд насны хишиг, 9650 хүнд цалинтай ээж хөтөлбөрийн тэтгэмж, 7711 хүнд алдарт эхийн одонгийн тусламж, 393 хүнд алдар цолтой ахмадын хөнгөлөлт, тусламж, 4008 хүнд жирэмсэн болон хөхүүл хүүхэдтэй эхчүүдийн мөнгөн тэтгэмжийг тус тус зарцуулсан байна.

Хүснэгт 5. Нийгмийн халамжийн сангийн үзүүлэлт, 2018 оны VII сард, сая.төг

Үзүүлэлт	Дүн	Хүний тоо
Нийгмийн халамжийн сангийн орлого	12 694.9	
1.Нийслэлийн төсвийн санхүүжилтийн орлого	6 868.4	
а) Нийгмийн халамжийн сан	5 962.8	
б) жирэмсэн болон нярай, хөхүүл хүүхэдтэй эхчүүдийн мөнгөн тэтгэмж	409.0	
в) ОНОТХаламжийн үйлчилгээ	-	
г) хүнс тэжээл хөтөлбөр	496.6	
2. Улсын төсвийн санхүүжилтийн орлого	5 774.5	
а) алдарт эхийн одонгийн тусламж	1 060.0	
б) алдар цолтой ахмадуудад үзүүлсэн хөнгөлөлт, тусламж	455.0	
в) насны хишиг	1122.5	
г) цалинтай ээж хөтөлбөр	3 040.0	
д)өрх толгойлсон эцэг эхэд олгох тэтгэмж	97.0	
3. Үйлчилгээний орлого	52.0	
а) хүүгийн орлого	16.3	
б) маягтын орлого		
в) бусад орлого	35.7	
Зарлагын нийт дүн	12 531.7	48 687
1. Нийгмийн халамжийн сан	5 970.1	18 101
2. Жирэмсэн болон хөхүүл хүүхэдтэй эхчүүдийн мөнгөн тэтгэмж	525.2	4 008
3. Алдарт эхийн одонгийн тусламж	999.4	7 711
4. Алдар цолтой ахмадуудад үзүүлсэн хөнгөлөлт, тусламж	360.5	393
5. Хүнс тэжээл хөтөлбөр	552.7	1 381
6. ОНОТХ Үйлчилгээний зардал	47.7	168
7. Насны хишиг	1 060.4	6 931
8. Цалинтай ээж хөтөлбөр	2 933.1	9 650
9. Өрх толгойлсон эцэг эхэд олгох тэтгэмж	82.6	344

*ОНОТХ-Олон нийтийн оролцоонд түшиглэсэн халамж



ЭРҮҮЛ МЭНД

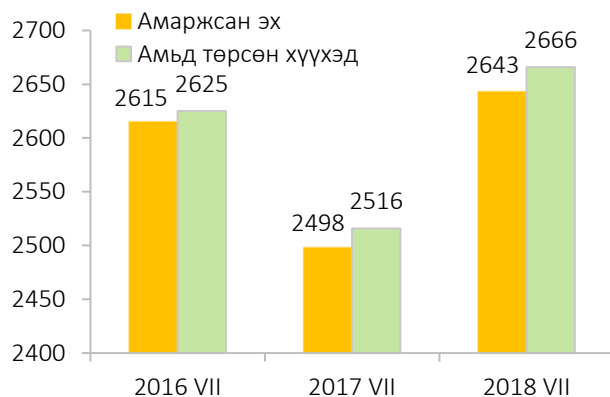
Дүүргийн хэмжээнд 2018 оны эхний 7 сард 1260 хүн халдварт өвчнөөр өвчилсөн нь өмнөх оны мөн үеэс 359 хүнээр (22.2%), 10000 хүн тутмаас халдварт өвчнөөр өвчилсөн хүний тоо 27.7 продицимилээр буурсан байна. Халдварт өвчнөөр өвчлөгчдийн 34.2 хувийг салхин цэцэг, 12.4 хувийг шинээр илэрсэн сүрьеэ, 4.2 хувийг тэмбүү, 10.5 хувийг гар хөл амны өвчин, 3.2 хувийг трихомониаз, 21.2 хувийг цусан суулга, 1.7 хувийг заг хүйтэн, 1.5 хувийг вируст гепатит, 11.1 хувийг бусад өвчнөөр өвчлөгчид тус тус эзэлж байна.

Хүснэгт 6. Дүүрэгт гарсан халдварт өвчин, эхний VII сард

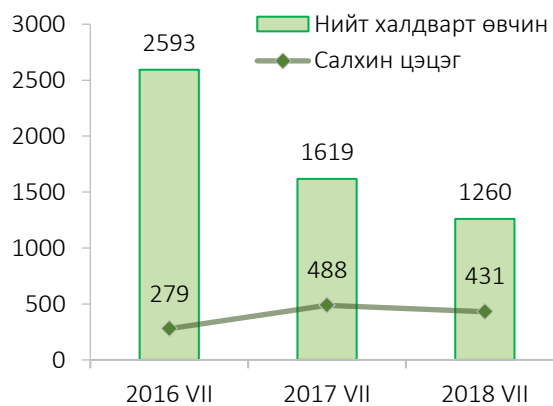
Үзүүлэлт	Хэмжих нэгж	2017	2018	Өсөлт, бууралт 2018/2017	
				тоо/пункт	Хувь
НИЙТ ХАЛДВАРТ ӨВЧИН	Бодит тоо	1 619	1 260*	-359	-22.2
	10000 хүнд	104.3	76.6	-27.7	
Вируст гепатит	Бодит тоо	16	19	3	18.8
	10000 хүнд	1.0	1.2	0.2	
Цусан суулга	Бодит тоо	154	267	113	1.7 дах
	10000 хүнд	9.9	16.2	6.3	
Улаан эсэргэнэ	Бодит тоо	141	63	-78	-55.3
	10000 хүнд	9.1	3.8	-5.3	
Сальмонеллэз	Бодит тоо	11	14	3	27.3
	10000 хүнд	0.7	0.9	0.2	
Салхин цэцэг	Бодит тоо	488	431	-57	-11.7
	10000 хүнд	31.4	26.2	-5.2	
Гахайн хавдар	Бодит тоо	13	16	3	23.1
	10000 хүнд	0.8	1.0	0.2	
Ёлом	Бодит тоо	6	4	-2	-33.3
	10000 хүнд	0.4	0.2	-0.2	
Гар хөл, амны өвчин	Бодит тоо	343	133	-210	-61.2
	10000 хүнд	22.1	8.1	-14.0	
Тэмбүү	Бодит тоо	67	53	-14	-20.9
	10000 хүнд	4.3	3.2	-1.1	
Заг хүйтэн	Бодит тоо	26	21	-5	-19.2
	10000 хүнд	1.7	1.3	-0.4	
Трихомониаз	Бодит тоо	59	40	-19	-32.2
	10000 хүнд	3.8	2.4	-1.4	
Шинээр илэрсэн сүрьеэ	Бодит тоо	146	156	10	6.8
	10000 хүнд	9.4	9.5	0.1	
Мөөгөнцөр	Бодит тоо	3	2	-1	-33.3
	10000 хүнд	0.2	0.1	-0.1	
Улаан бурхан	Бодит тоо	1	-	-	-
	10000 хүнд	0.06	-	-	-
Бусад өвчлөл	Бодит тоо	145	41	-104	-71.7
	10000 хүнд	9.5	2.5	-7.0	

*Тайлбар: Нийслэлийн Эрүүл мэндийн газар нь 2018 оны 4-р сараас арьсны халдварт өвчин, энтеровируст халдвар гэсэн өвчнийг халдварт өвчинд оруулж байсан бол 2018 оны 7 сарын танилцуулгаас дээрх 2 өвчнийг халдварт өвчнөөс хасаж тооцсон дүн

Зураг 6. Амаржсан эх, амьд төрсөн хүүхэд



Зураг 7. Халдварт өвчнөөр өвчлөгчид



2018 оны эхний 7 сард нялхсын эндэгдэл 2 хүүхдээр, 1-5 хүртэлх насны хүүхдийн эндэгдэл өмнөх оны мөн үеэс 4 хүүхдээр нэмэгдсэн байна.

Хүснэгт 7. Төрсөн хүүхэд, эх, хүүхдийн эндэгдэл, VII сард

Үзүүлэлт	2016	2017	2018	$\frac{2018}{2017}$ %
Амаржсан эхийн тоо	2 615	2 498	2 643	5.8
Амьд төрсөн хүүхэд	2 625	2 516	2 666	6.0
Төрөхийн улмаас эндсэн эх	2	1	-	-
Нэг хүртэл насандаа эндсэн хүүхэд	27	27	29	7.4
1-5 хүртэл насандаа эндсэн хүүхэд	7	4	8	2 дах

*Мэдээллийн эх сурвалж: Хан-Уул дүүргийн Эрүүл мэндийн төв



АМЬДАРЧ БУЙ ОРЧИН

Нийслэлийн агаарын дундаж хэм 2018 оны 7 дугаар сард дунджаар 17.8°C байв. Энэ нь өмнөх оны мөн үеэс 3.2°C-аар, олон жилийн дундажтай харьцуулбал -0.5°C-аар тус тус хүйтэн байв. Энэ сарын хамгийн дулаан хэм 32.0°C, хамгийн хүйтэн хэм 5.8°C, хур тунадасны нийлбэр 128.5 миллиметр, салхины үнэмлэхүй их хурд 15 метр секунд хүрч, шороон болон цасан шуургатай өдөр бүртгэгдээгүй байна.

Туул голын усны бохирдол: Байгаль орчны хэмжил зүйн төв лабораторийн 2018 оны 7 дугаар сарын 18,19-ны өдрүүдэд хийсэн хэмжилтээр Туул голын усны найрлага Туул-Налайх харуул цэгийн орчимд бохирдуулагч бодисын хэмжээ хэвийн, Туул-Сонгино доод харуул цэгийн орчимд хүчилтөрөгчийн хэмжээ горим алдагдаж бохирдолтой, амоны азот 4.9 дахин, биохимийн хэрэгцээт хүчилтөрөгч 1.7 дахин, нитритийн нэгдлийн хэмжээ 0.7 дахин хүлцэх хэм хэмжээнээс давж, Туул голын ус бохирдолтой хэвээр байна.

Хүснэгт 8. Нийслэлийн гадаргын усны найрлага, мг/м³, VII сард*

Үзүүлэлт		Стандарт хэмжээ	“Туул-Налайх” харуул цэг		“Туул-Сонгино доод” харуул цэг	
			Хэмжээ	Бодисын хэтрэлт	Хэмжээ	Бодисын хэтрэлт
Хүчилтөрөгч	O ₂	≥6	7.9	Хэвийн	6.54	Горим алдагдсан
Биохимийн хэрэгцээт хүчилтөрөгч	BХХ ₅	≤ 3	1.3	Хэвийн	5	1.7 дахин
Нитритийн нэгдэл	NO ₂	≤ 0.02	0.002	Хэвийн	0.013	0.7 дахин
Амоны азот	NH ₄	≤0.5	0.11	Хэвийн	2.44	4.9 дахин
Эрдэс фосфор	P	≤0.1	0.012	Хэвийн	0.05	

*Эх үүсвэр: Байгаль орчны хэмжил зүйн төв лаборатори

Хүснэгт 9. Хан-Уул дүүргийн агаар дахь бохирдуулагч бодисын хоногийн дундаж агууламж, мг/м³, VII сард

Агаарын бохирдлын үзүүлэлт		Мишээл – экспо төв			Нисэх		
		2016	2017	2018	2016	2017	2018
		Мг/м ³					
Хүхэрлэг хий SO ₂	Дундаж	0.003	-	-	0.009	0.005	0.003
	Хамгийн их	0.008	-	-	0.013	0.011	0.004
	ХХХ*-с давсан хувь	-	-	-	-	-	-
	Хэмжилтийн тоо	26	-	-	19	24	14
Азотын давхар исэл NO ₂	Дундаж	-	-	-	0.010	0.011	0.008
	Хамгийн их	-	-	-	0.022	0.018	0.020
	ХХХ*-с давсан хувь	-	-	-	-	-	-
	Хэмжилтийн тоо	-	-	-	19	24	30
Нүүрстөрөгчийн дутуу исэл CO	Дундаж	-	0.324	-	0.304	0.236	0.220
	Хамгийн их	-	2.225	-	0.920	2.136	0.480
	ХХХ*-с давсан хувь	-	-	-	-	-	-
	Хэмжилтийн тоо	-	72	Хэмжилт хийгдээгүй	62	72	63
Тоос PM ₁₀	Дундаж	0.060	0.052	-	0.075	0.060	0.038
	Хамгийн их	0.185	0.169	-	0.169	0.153	0.136
	ХХХ*-с давсан хувь	8.3	8.0	-	26	16.7	6.0
	Хэмжилтийн тоо	24	25	-	19	24	30
Тоос PM _{2.5}	Дундаж	-	-	-	0.035	0.018	0.012
	Хамгийн их	-	-	-	0.133	0.076	0.031
	ХХХ*-с давсан хувь	-	-	-	26	4.2	-
	Хэмжилтийн тоо	-	-	-	19	24	30
Озон O ₃	Дундаж	-	0.050	-	0.038	0.049	0.018
	Хамгийн их	-	0.074	-	0.082	0.098	0.046
	ХХХ*-с давсан хувь	-	-	-	-	-	-
	Хэмжилтийн тоо	-	8	-	62	72	89

*- Хүлцэх хэм хэмжээ, **- CO, O₃ -ийн хэмжилтийг 8 цагийн дундажаар тооцсон

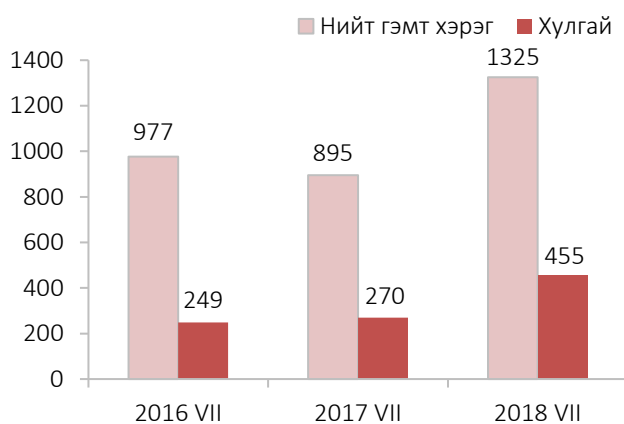
Эх үүсвэр: “Нийслэлийн эдийн засаг, нийгмийн байдал” статистикийн 2018 оны 7-р сарын танилцуулга



ГЭМТ ХЭРЭГ

Дүүргийн хэмжээнд 2018 оны эхний 7 сард 1325 гэмт хэрэг бүртгэгдсэн нь өмнөх оны мөн үеэс 430 (48.0%) хэргээр өссөн байна.

Зураг 8. Гэмт хэргийн тоо, жил бүрийн эхний VII сард



Нийт гэмт хэргийн 455 (34.3%) нь хулгайн хэрэг, 372 (28.1%) нь хүний эрүүл мэндийн халдашгүй байдлын эсрэг хэрэг, 196 (14.8%) хэрэг нь залилан мэхлэх гэмт хэрэг, 1 (0.1%) хэрэг нь олон нийтийн амгалан тайван байдал алдагдуулах хэрэг, 19 (1.4%) нь хүнийг амиа хорлох нөхцөл байдалд хүргэх хэрэг, 7 (0.5%) нь хүчингийн хэрэг, 49 (3.7%) нь дээрэмдэх хэрэг, 43 (3.2%) нь ХАБТХАЖЭ хэрэг, 2 (0.2%) нь хүнийг алах хэрэг, 6 (0.5%) нь малын хулгайн хэрэг, 175 (13.2%) нь бусад гэмт хэргүүд тус тус эзэлж байна.

Хүснэгт 10. Бүртгэгдсэн гэмт хэрэг, төрлөөр, VII сард

Гэмт хэргийн төрөл	Гэмт хэргийн тоо		Өсөлт, бууралт	
	2017	2018	$\frac{2018}{2017}$ %	Тоо
Хүнийг амиа хорлох нөхцөл байдалд хүргэх	20	19	-5	-1
Хүчин	10	7	-30.0	-3
Дээрэмдэх	11	49	345.5	38
Хулгай	270	455	68.5	185
Залилан мэхлэх	69	196	184.1	127
Хүний эрүүл мэндийн халдашгүй байдлын эсрэг	265	372	40.4	107
Малын хулгай	4	6	50.0	2
Олон нийтийн амгалан тайван байдал алдагдуулах	43	1	-97.7	-42
Хүнийг санаатай алах	2	2	-	-
ХАБТХАЖЭ	62	43	-30.6	-19
Бусад	139	175	25.9	36
Бүгд	895	1325	48.0	430

*ХАБТХАЖЭ-Хөдөлгөөний аюулгүй байдал, тээврийн хэрэгслийн ашиглалтын журмын эсрэг

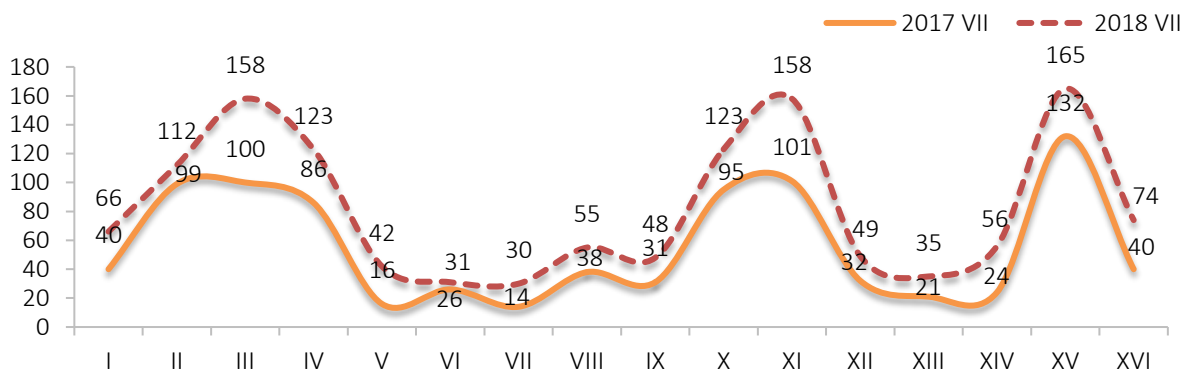
Нийт хулгайн хэрэг 455 байгаагаас 91.0 хувь нь иргэний өмчийн хулгай, 3.7 хувь нь халаасны хулгай, 1.5 хувь нь авто тээврийн хэрэгслийн хулгайн хэрэг эзэлж байна.

Хүснэгт 11. Бүртгэгдсэн гэмт хэрэг, хороогоор

Хороо	Гэмт хэрэг		Өөрчлөлт		Хүнийг алах	Хүнийг амиа хорлох нөхцөл байдалд хүргэх	Хүний эрүүл мэндийн халдашгүй байдлын эсрэг	Үүнээс Гэр бүлийн хүчирхийлэл	Хүчин	Хулгай	Үүнээс			Дээрэмдэх	Залилан мэхлэх	Малын хулгай	Олон нийтийн амгалан тайван байдал	ХАБТХАЖЭ	Бусад
	2017.VII	2018.VII	Тоо	%							ИӨХ	Авто тээврийн хэрэгсэл хулгайлах	Халаасны хулгай						
1	40	66	26	65.0	0	1	8	0	0	15	11	0	2	8	17	0	0	2	15
2	99	112	13	13.1	0	1	24	2	1	26	18	2	3	9	26	0	0	4	21
3	100	158	58	58	0	4	44	1	0	31	21	2	2	7	32	0	0	6	34
4	86	123	37	43.0	1	5	30	3	1	53	51	0	1	1	15	0	0	3	14
5	16	42	26	162.5	0	1	12	0	1	18	17	0	1	2	6	0	0	0	2
6	26	31	5	19.2	0	0	11	0	0	12	12	0	0	0	2	0	0	1	5
7	14	30	16	114.3	0	0	12	0	0	11	10	0	0	1	2	0	0	2	2
8	38	55	17	44.7	0	1	14	2	0	29	29	0	0	3	5	0	0	1	2
9	31	48	17	54.8	0	1	18	1	0	20	20	0	0	3	2	0	0	3	1
10	95	123	28	29.5	0	0	35	0	0	49	46	2	0	2	19	0	0	3	15
11	101	158	57	56.4	0	1	42	1	2	60	58	0	1	2	28	0	0	5	18
12	32	49	17	53.1	0	0	20	0	1	15	15	0	0	0	1	5	0	2	5
13	21	35	14	66.7	0	0	13	2	0	15	13	0	0	0	1	1	0	2	3
14	24	56	32	133.3	0	0	19	0	0	29	28	1	0	1	2	0	0	3	2
15	132	165	33	25.0	1	2	39	1	1	44	38	0	6	9	32	0	0	6	31
16	40	74	34	85.0	0	2	31	3	0	28	27	0	1	1	6	0	1	0	5
Дүн	895	1325	430	48.0	2	19	372	16	7	455	414	7	17	49	196	6	1	43	175

* ХАБТХАЖЭ-хөдөлгөөний аюулгүй байдал, тээврийн хэрэгслийн ашиглалтын журмын эсрэг

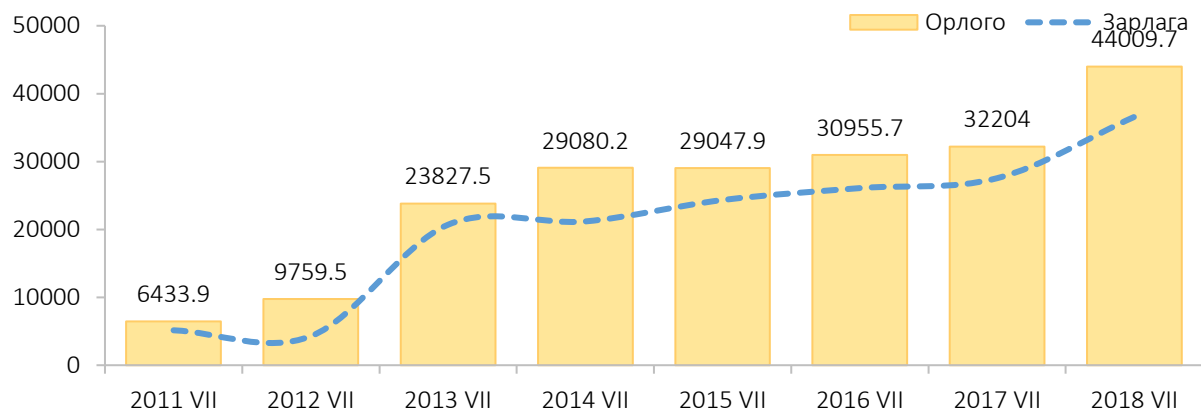
Зураг 9. Бүртгэгдсэн гэмт хэрэг, хороогоор



ДҮҮРГИЙН ТӨСӨВ

Дүүргийн төсвийн нийт орлого (үрсгал орлого болон тусгай шилжүүлгийн орлого) 2018 оны эхний 7 сард 44.0 тэрбум төгрөг болж, төсвийн орлого төлөвлөснөөс 3.2 тэрбум төгрөгөөр (7.8%) давж биелэсэн бөгөөд орлогын бүрдэлт 2017 оноос 36.7 хувиар өссөн байна. Төсвийн нийт орлогын 40.6 хувийг татварын орлого (орлогын албан татвар, хөрөнгийн албан татвар, бусад татвар, төлбөр, хураамж), 4.5 хувийг татварын бус орлого (нийтлэг татварын бус орлого), 54.9 хувийг улсын төсөв болон орон нутгийн төсөв хоорондын шилжүүлэг эзэлж байна.

Зураг 10. Төсвийн орлого, зарлага, 2011-2018 он, сая төгрөг



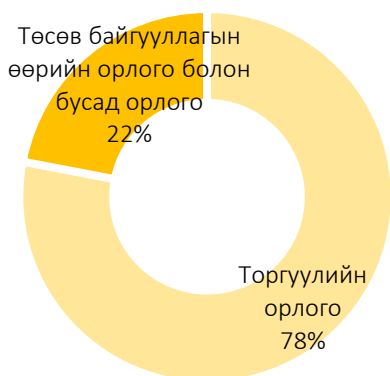
Татварын орлогын хэмжээ 17.8 тэрбум төгрөг болж, төлөвлөснөөс 2.6 тэрбум төгрөгөөр буюу (17.7%) давж биелсэн байна. Татварын бус орлого 1.9 тэрбум төгрөг болж, төлөвлөснөөс 515.4 сая төгрөгөөр (34.8%) давж биелжээ.

Хүснэгт 12. Дүүргийн төсвийн орлого, эхний VII сард сая төгрөг

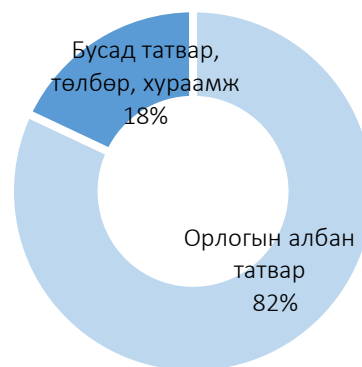
	Төсвийн орлого			Үүнээс:								
	Бүгд	ТБ %	Зөрүү сая. төг	Татварын орлого			Татварын бус орлого			Улсын төсөв орон нутгийн төсөв хоорондын шилжүүлгийн орлого		
				Бүгд	ТБ %	Зөрүү сая. төг	Бүгд	ТБ %	Зөрүү сая. төг	Бүгд	ТБ %	Зөрүү сая. төг
Дүн	44009.7	107.8	3200.7	17861.4	117.7	2685.3	1997.5	134.8	515.4	24150.8	100.0	-

Орлогын албан татвар төлөвлөснөөс 4.1 тэрбум төгрөгөөр илүү бүрдсэн бол, хөрөнгийн албан татвар төлөвлөснөөс 0.1 сая төгрөгөөр бусад татвар, төлбөр, хураамж төлөвлөснөөс 1.4 тэрбум төгрөгөөр дутуу бүрдсэн байна.

Зураг 11. Татварын бус орлогын бүтэц, хувиар



Зураг 12. Татварын орлогын бүтэц, хувиар



Хүснэгт 13. Дүүргийн төсвийн орлого, эхний VII сар, сая төгрөг

Үзүүлэлт	Төлөвлөгөө	Гүйцэтгэл	ТБ %	Зөрүү
Нийт орлого	40 809.0	44 009.7	107.8	3 200.7
1.Татварын орлогын дүн	15 176.1	17 861.4	117.7	2 685.3
Орлогын албан татвар	10 500.8	14 620.9	139.2	4 120.1
Хувь хүний орлогын албан татвар	10 500.8	14 620.9	139.2	4 120.1
Хөрөнгийн албан татвар	41.3	41.2	99.8	-0.1
Бусад татвар,төлбөр, хураамж	4 634.0	3 199.3	69.0	-1 434.7
Улсын тэмдэгтийн хураамж	3 510.0	2 349.3	66.9	-1 160.7
Ашигт малтмал ашигласны төлбөр	39.0	13.4	34.3	-25.6
Хог хаягдлын үйлчилгээний хураамж	1 085.0	834.6	76.9	-250.4
Байгалийн нөөц ашигласны төлбөр	0.0	2.0	-	2.0
2.Татварын бус орлогын дүн	1 482.1	1 997.5	134.8	515.4
Торгуулийн орлого	1 032.5	1 555.4	150.6	522.9
Төсөвт байгууллагын өөрийн орлого	400.1	424.5	106.1	24.1
Бусад орлого	49.5	17.6	35.5	-31.9
3. Улсын төсөв орон нутгийн төсөв хоорондын шилжүүлэг	24 150.8	24 150.8	100.0	-
Тусгай зориулалтын шилжүүлгийн орлого	23 951.1	23 951.1	100.0	-
Орон нутгийн хөгжлийн нэгдсэн сангаас шилжүүлсэн орлого	199.7	199.7	100.0	-

2018 оны эхний 7 сард орон нутгийн төсвөөс төсөвт байгууллагуудын төлөвлөсөн үйл ажиллагааны зардлын 36.6 тэрбум төгрөгийн (89.6%) зардлыг санхүүжүүлжээ. Өөрөөр хэлбэл, төсөвт байгууллагууд үйл ажиллагааны нийт зардлын 4.2 тэрбум төгрөгийг (10.4%) төлөвлөсөн хугацаандаа зарцуулаагүй байна.

Төсвийн нийт зарлагын 39.3 хувийг цалин хөлс, нэмэгдэл урамшуулал, 4.6 хувийг ажил олгогчоос нийгмийн даатгалд төлөх шимтгэл, 15.8 хувийг татаас болон үрсгал шилжүүлэг, 40.3 хувийг бараа, ажил үйлчилгээний бусад зардал тус тус эзэлж байна.

Хүснэгт 14. Дүүргийн төсвийн орлого, зарлага, VII сар, сая төгрөг

	Орлого	Зарлага				Орлого, зарлагын зөрүү
		Төлөвлөгөө	Гүйцэтгэл	Хувь	Зөрүү	
Нийт дүн	44 009.7	40 809.0	36 582.1	89.6	-4 226.9	7 427.6

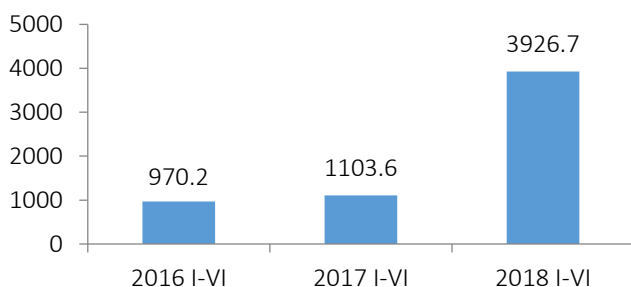
Дүүргийн төсвөөс болон тусгай зориулалтын шилжүүлгээр санхүүждэг байгууллагууд тухайн сарын эхэнд 191.0 сая төгрөгийн өглөгтэй байсан бөгөөд 55.0 сая төгрөгийн өглөг шинээр үүсэж, 17.4 сая төгрөгийн өглөгийг барагдуулж, сарын эцэст нийт 228.6 сая төгрөгийн өглөгтэй болсон байна.

ДОТООД ХУДАЛДАА



Хан-Уул дүүргийн бөөний болон жижиглэн худалдааны байгууллагууд 2018 оны 2-р улиралд нийт 3926.7 тэрбум төгрөгийн борлуулалт хийсэн нь өмнөх оны мөн үеэс 2823.1 тэрбум төгрөгөөр өссөн байна.

Зураг 13. Дотоод худалдааны нийт борлуулалт, он бүрийн 2-р улиралд, тэрбум.төг



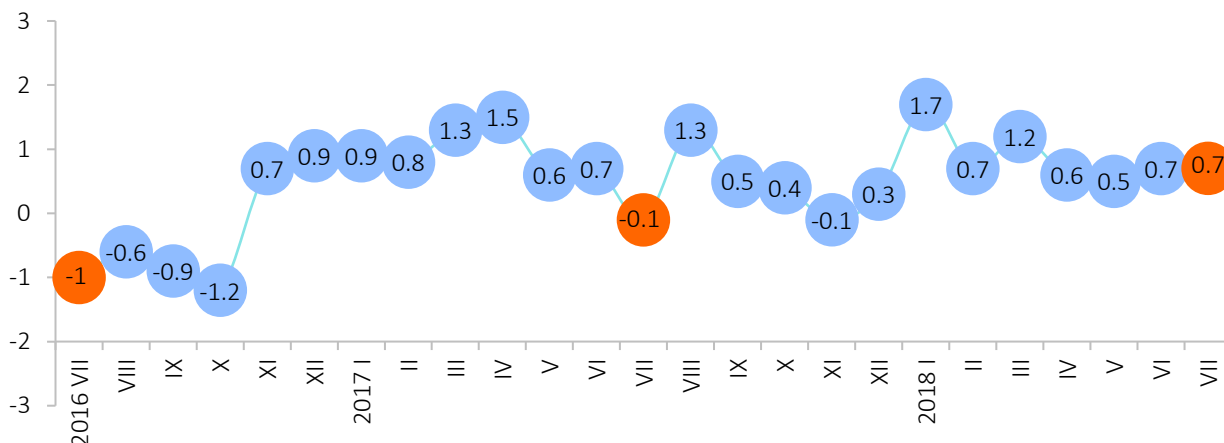
Худалдааны нийт орлогын 1915.8 тэрбум төгрөгийг (48.8%) бөөний худалдааны, 1957.4 тэрбум төгрөгийг (49.8%) жижиглэн худалдааны, 53.5 тэрбум төгрөгийг (1.4%) засвар үйлчилгээний орлого тус тус эзэлж байна.



ХЭРЭГЛЭЭНИЙ ҮНЭ

2018 оны 7-р сарын Улаанбаатар хотын хэрэглээний үнийн индекс 2017 оны эцэстэй харьцуулахад 6.2 хувиар, өмнөх оны мөн үетэй харьцуулахад 8.8 хувиар, өмнөх 6-р сартай харьцуулахад 0.7 хувиар тус тус өссөн байна.

Зураг 14. Хэрэглээний үнийн индекс



Хэрэглээний үнийн индекс 2018 оны 7 дугаар сард өмнөх оны эцэстэй харьцуулахад 6.2 хувиар өсөхөд хүнсний бараа, ундаа, усны бүлгийн үнэ 15.3 хувь, согтууруулах ундаа, тамхины бүлгийн үнэ 7.6 хувь, орон сууц, ус, цахилгаан, түлшний бүлгийн үнэ 9.1 хувь, гэр ахуйн тавилга, гэр ахуйн барааны бүлгийн үнэ 2.5 хувь, эм тариа, эмнэлгийн үйлчилгээ 6.3 хувь, тээврийн үйлчилгээ 4.5 хувь, амралт, чөлөөт цаг, соёлын бараа, үйлчилгээний бүлгийн үнэ 8.1 хувь, боловсролын үйлчилгээ 0.1 хувь, зочид буудал, нийтийн хоол, дотуур байрны үйлчилгээ 3.4 хувь, бусад бараа үйлчилгээ 0.5 хувиар тус тус өссөн нь нөлөөлжээ.

Хүснэгт 15. Улаанбаатар хотын хэрэглээний үнийн сарын индекс

Бараа, үйлчилгээний бүлэг	Үнийн өөрчлөлт %	Дэд бүлэг, зарим барааны үнийн өөрчлөлт
Хүнсний бараа, ундаа, ус	0.5	Энэ бүлгийн өсөлтөд мах, махан бүтээгдэхүүн 1.3 хувиар, хүнсний ногоо 10.0 хувиар, жимс, жимсгэнэ 2.5 хувиар тус тус өссөн нь голлон нөлөөлжээ.
Согтууруулах ундаа, тамхи	1.3	Согтууруулах ундаа, тамхины бүлгийн өсөлтөд архи, спирт 2.2 хувиар, шар, айраг 1.1 хувиар өссөн нь нөлөөлсөн байна.
Хувцас, бөс бараа, гутал	0.9	Хувцас, бөс бараа, гутлын бүлгийн өсөлтөд хөвөн, бөс бараа 4.7 хувиар, бүх төрлийн хувцас 1.2 хувиар, хувцас засвар, цэвэрлэгээ, түрээс 1.1 хувиар өссөн нь нөлөөлсөн байв.
Гэр ахуйн тавилга, гэр ахуйн бараа	0.2	Гэр ахуйн тавилга, гэр ахуйн барааны бүлгийн өсөлтөд гэр ахуйн удаан эдэлгээт цахилгаан болон бусад бараа 0.1 хувиар, гэр ахуйн жижиг цахилгаан хэрэгсэл 0.8 хувиар өссөн нь голлон нөлөөлсөн байна.
Эм тариа, эмнэлгийн үйлчилгээ	1.1	Эм тариа, эмнэлгийн үйлчилгээний бүлгийн өсөлт нь эм, тариа 1.7 хувиар, эрүүл мэндийн бусад бараа 3.7 хувиар өссөнтэй холбоотой байна.
Тээвэр	1.6	Энэ бүлгийн өсөлтөд автомашин 0.2 хувиар, мотоцикл 11.8 хувиар өссөн нь нөлөөлжээ.
Амралт, чөлөөт цаг, соёлын бараа, үйлчилгээ	2.3	Амралт, чөлөөт цаг, соёлын бараа, үйлчилгээний бүлгийн өсөлтөд дуу, дүрсийг хүлээн авах, бичлэг хийх, хувилах тоног төхөөрөмж 5.4 хувиар, тоглоом 5.4 хувиар, соёлын үйлчилгээ 0.1 хувиар өссөн нь нөлөөлөв.
Зочид буудал, нийтийн хоол, дотуур байр	0.3	Энэ бүлгийн өсөлтөд зочид буудал, дотуур байрны үйлчилгээ 0.8 хувиар өссөн нь шууд нөлөөлжээ.

2018 оны 7-р сарын 22-ны өдрийн үнийн ажиглалтаар Хан-Уул дүүргийн хүнсний зах, дэлгүүрүүдээр худалдаалагдаж байгаа хүнсний өргөн хэрэглээний 16 нэр төрлийн бүтээгдэхүүний дундаж үнийг өнгөрсөн оны мөн үетэй харьцуулахад элсэн чихэр 100 төгрөг, сонгино 300 төгрөг, фүжи алим 400 төгрөгөөр тус тус буурч, хонины мах 1300 төгрөг, үхрийн мах 900 төгрөг, “Алтан тариа” ХК-ийн дээд зэргийн гурил 140 төгрөг, төмс 1600 төгрөг, байцай 600 төгрөг, лууван 2000 төгрөг, манжин 2000 төгрөг, цагаан будаа 600 төгрөг, задгай сүү 100 төгрөг, “Сүү” ХК-ны цэцгийтэй тараг 120 төгрөгөөр тус тус өссөн байна. Харин “Талх чихэр” ХК-ны “Атар” талх, “Алтан тариа” ХК-ийн 1-р зэргийн гурил, “Алтан тариа” ХК-ийн 2-р зэргийн гурилны үнэ тогтвортой байлаа.

Хүснэгт 16. Хэрэглээний үнийн индекс, барааны бүлгээр

Бараа, үйлчилгээний бүлгийн нэр	<u>2017-VII</u> 2016-VII	<u>2018-VII</u> 2017-VII	<u>2018-VII</u> 2017-XII	<u>2018-VII</u> 2018-VI
Ерөнхий индекс	103.3	108.8	106.2	100.7
Хүнсний бараа, ундаа, ус	102.5	112.0	115.3	100.5
Согтууруулах ундаа, тамхи	102.0	109.5	107.6	101.3
Хувцас, бөс бараа, гутал	100.3	100.0	96.0	100.9
Орон сууц, ус, цахилгаан, түлш	102.5	121.8	109.1	100.0
Гэр ахуйн тавилга, гэр ахуйн бараа	101.7	106.2	102.5	100.2
Эм тариа, эмнэлгийн үйлчилгээ	101.7	114.2	106.3	101.1
Тээвэр	111.1	106.1	104.5	101.6
Холбооны хэрэгсэл, шуудангийн үйлчилгээ	100.1	98.2	99.1	100.0
Амралт, чөлөөт цаг, соёлын бараа, үйлчилгээ	99.7	110.2	108.1	102.3
Боловсролын үйлчилгээ	101.8	107.5	100.1	100.0
Зочид буудал, нийтийн хоол, дотуур байр	100.1	106.4	103.4	100.3
Бусад бараа, үйлчилгээ	107.0	105.1	100.5	100.0

2018 оны 7 дугаар сард үнийн ажиглалт хийхээр хэрэглээний сагсанд сонгогдсон 344 нэрийн бараа, үйлчилгээний 38.7 хувийнх нь үнэ өсөж, 17.7 хувийнх нь үнэ буурч, 43.6 хувийн бараа үйлчилгээний үнэ өмнөх сартай харьцуулахад тогтвортой байлаа.

Хүснэгт 17. Хүнсний өргөн хэрэглээний барааны дундаж үнэ*, төгрөг, жил бүрийн VII сард

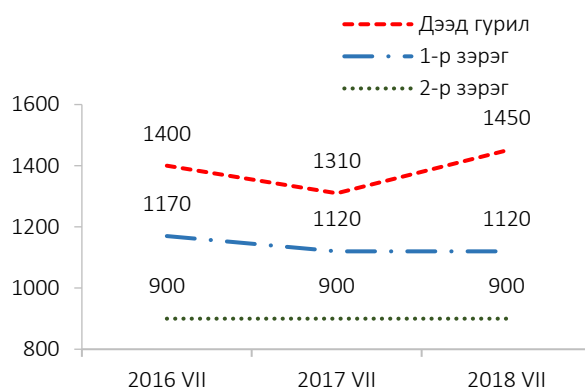
Бүтээгдэхүүний нэр	Хэмжих нэгж	2017	2018	<u>2018</u> <u>2017</u> %
Талх “Атар”, “Талх чихэр” ХК	Ширхэг	1 160	1 160	100.0
Хонины мах, ястай	Кг	5 200	6 500	125.0
Үхрийн мах, ястай	Кг	7 300	8 200	112.3
Гурил , дээд зэрэг, “Алтан тариа” ХК,	Кг	1 310	1 450	110.7
Гурил ,1-р зэрэг, “Алтан тариа” ХК,	Кг	1 120	1 120	100.0
Гурил, 2-р зэрэг, “Алтан тариа” ХК,	Кг	900	900	100.0
Элсэн чихэр	Кг	2 300	2 200	95.7
Төмс, монгол	Кг	800	2 400	300.0
Байцай, монгол	Кг	1 200	1 800	150.0
Лууван, монгол	Кг	1 000	3 000	300.0
Манжин, монгол	Кг	1 500	3 500	233.3
Сонгино, хятад	Кг	1 500	1 200	80.0
Цагаан будаа	Кг	2 400	3 000	125.0
Алим, фүжи	Кг	3 900	3 500	89.7
Сүү, задгай	литр	1 300	1 400	107.7
Тараг, цөцгийтэй, “Сүү” ХК	литр	2 530	2 650	104.7

*- Худалдаа үйлчилгээний “Мөнхсүврага” төв

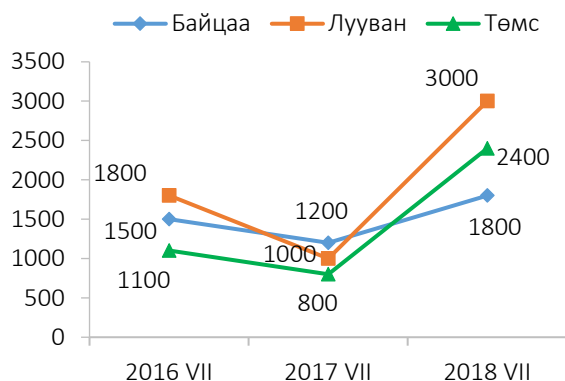
Зураг 15. Нэг кг махны дундаж үнэ, төгрөг



Зураг 16. Нэг кг гурилын дундаж үнэ, төгрөг



Зураг 17. Нэг кг төмс, лууван, байцааны дундаж үнэ, төгрөг



Зураг 18. Нэг кг манжин, сонгинын дундаж үнэ, төгрөг



Хүснэгт 18. Нэг литр шатахууны үнэ, төгрөг

ШТС	2017.VII.28					2018.VII.25				
	Аи 95	Аи 80	Аи 92	Дизель түлш	Газ	Аи 95	Аи 80	Аи 92	Дизель түлш	Газ
Жаст Ойл	1 820					2 120	-	1800	2100	
Петровис	1 820	1 480	1 630	1 720		2 120	1 690	1800	2100	
Магнай трейд	1 820	1 480	1 630	1 720		2 120	-	1800	2100	
Сод монгол	1 820					2 080	-	1800	2100	
Шунхлай			1 630	1 720		2 120	-	1795	2095	
Юнигаз					1 050					1 300
Дундаж үнэ	1 820	1 480	1 630	1 720	1 050	2 112	1 690	1 799	2 099	1 300

*Мэдээллийн эх сурвалж: Нийслэлийн хүн амын өргөн хэрэглээний үнийн 7-р сарын мэдээ



БАРИЛГА

Хан-Уул дүүргийн нутаг дэвсгэрт 2018 оны эхний хагас жилийн байдлаар нийт 249.6 тэрбум төгрөгийн өртөг бүхий 151 барилга, байгууламжийг барьж байна. Эдгээр барилга байгууламжийн 27.2 хувь нь төрийн, 72.8 хувь нь иргэний болон хувийн хуулийн этгээдийн хөрөнгө оруулалтаар баригдаж байна. Мөн баригдаж буй объектуудыг давхарын хувьд бүлэглэн авч үзвэл 32.1 хувийг 1-5 давхар, 29.4 хувийг 6-10 давхар, 38.5 хувийг 11-ээс дээш давхар эзэлж байна.

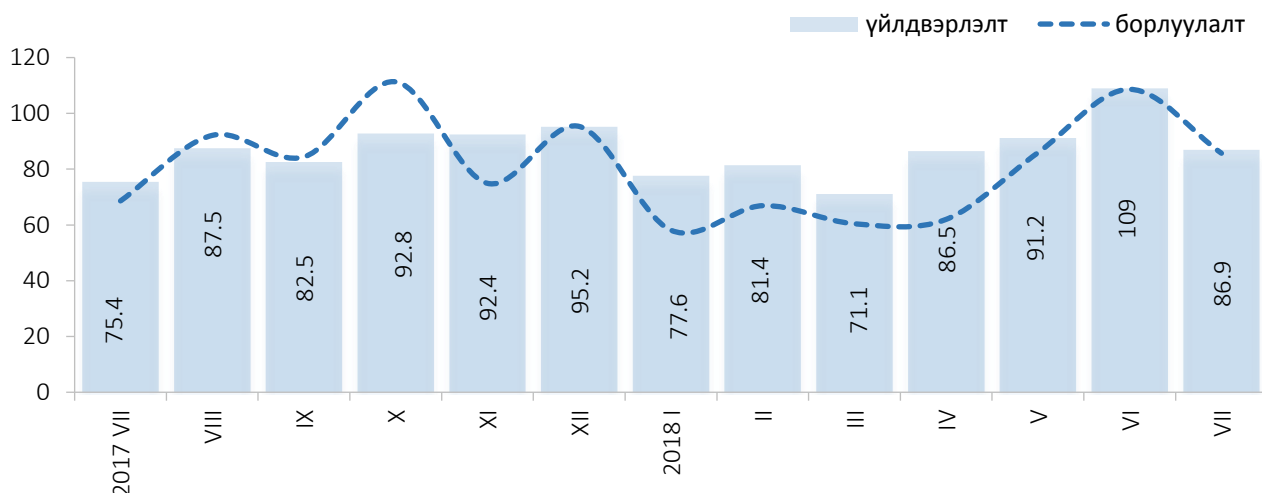
Нийт гүйцэтгэлийн 96.7 хувийг шинэ барилга, өргөтгөлийн ажил, 3.3 хувь нь их засварын ажил байна. Шинэ барилга, өргөтгөл шинэчлэлийн ажлын гүйцэтгэлийн 55.5 хувийг орон сууцны барилга байгууламжийн ажил эзэлж байна.



АЖ ҮЙЛДВЭР

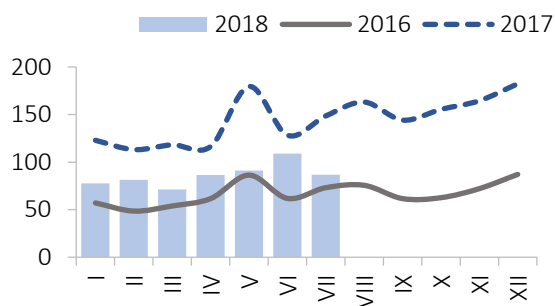
Дүүргийн аж үйлдвэрийн газрууд 2018 оны эхний 7 сард 603.7 тэрбум төгрөгийн бүтээгдэхүүн үйлдвэрлэж, 527.6 тэрбум төгрөгийн борлуулалт хийсэн нь өмнөх оны мөн үетэй харьцуулахад үйлдвэрлэлт 23.7 хувиар, борлуулалт 20.5 хувиар тус тус өссөн байна.

Зураг 19. Аж үйлдвэрийн үйлдвэрлэлт, борлуулалт, 2017-2018 оны сар бүрээр, тэрбум төгрөг

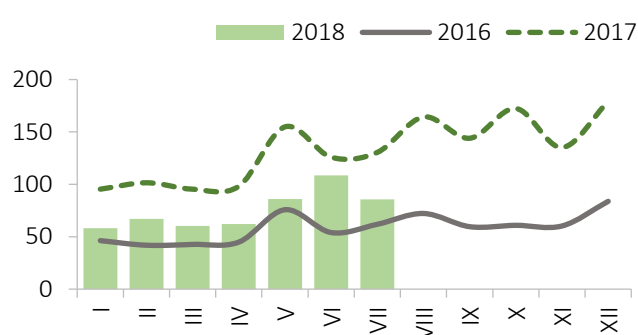


Аж үйлдвэрийн нийт борлуулалтын 441.2 тэрбум төгрөгийг дотоодод, 86.4 тэрбум төгрөгийг гадаадад борлуулсан байна. Нийт борлуулсан бүтээгдэхүүний 16.4 хувийг экспортод гаргасан бөгөөд нийт экспортын 90.9 хувийг ноос, ноолуур, нэхмэлийн үйлдвэрлэлт, 6.8 хувийг арьс ширний үйлдвэрлэлт, 0.7 хувийг ундаа үйлдвэрлэлт, 0.6 хувийг мах, махан бүтээгдэхүүн үйлдвэрлэлт, 0.1 хувийг сүү, сүүн бүтээгдэхүүний үйлдвэрлэлт, 0.9 хувийг ашигт малтмалын олборлолт тус тус эзэлж байна.

Зураг 20. Үйлдвэрлэлт, 2016-2018 он, тэрбум.төг



Зураг 21. Борлуулалт, 2016-2018 он, тэрбум.төг



Хүснэгт 19. Аж үйлдвэрийн нийт бүтээгдэхүүний үйлдвэрлэлт, салбараар, өссөн дүнгээр, оны үнээр, сая төгрөг

Салбар	Нийт бүтээгдэхүүн		
	2017 VII	2018 VII	$\frac{2018}{2017}$ %
Уул уурхай олборлох үйлдвэр	5 109.7	4 752.1	93.0
Төмрийн хүдэр олборлолт	4 579.4	3 977.7	86.9
Бусад ашигт малтмал олборлолт	530.3	774.4	146.0
Боловсруулах үйлдвэр	419 755.0	533 742.7	127.2
Хүнсний бүтээгдэхүүн үйлдвэрлэл	191 230.9	224 249.5	117.3
Мах, загас, ногоо, тос боловсруулалт	1 163.1	1 764.0	151.7
Сүү, сүүн бүтээгдэхүүн үйлдвэрлэл	9 245.2	26 675.4	2.8*
Хүнсний бусад бүтээгдэхүүн	19 396.1	20 339.6	104.9
Ундаа үйлдвэрлэл	161 426.5	175 470.5	108.7
Нэхмэлийн үйлдвэрлэлт	160 683.3	221 263.1	137.7
Хувцас үйлдвэрлэл, үслэг арьс боловсруулалт	1 695.9	2 509.8	148.0
Арьс шир боловсруулах үйлдвэр	8 693.4	8 248.4	94.9
Мод, модон эдлэл үйлдвэрлэл	3 693.4	5 240.6	141.9
Цаас, цаасан бүтээгдэхүүн үйлдвэрлэл	5 298.1	4 996.1	94.3
Хэвлэл болон дуу бичлэгийн үйл ажиллагаа	3 981.7	4 589.5	115.3
Химийн бүтээгдэхүүн үйлдвэрлэл	34 929.9	49 312.3	141.2
Резинэн болон хуванцар бүтээгдэхүүн	4 206.3	6 535.5	155.4
Төмөрлөг бус эрдэс бодисоор хийсэн эдлэл	4 069.1	5 259.4	129.3
Машин тоног төхөөрөмжөөс бусад төмөр эдлэл	115.6	137.9	119.3
Бичиг хэргийн болон тооцоолох техник үйлдвэрлэл	170.5	313.0	183.6
Эмнэлгийн багаж хэрэгсэл үйлдвэрлэл	765.5	905.1	118.2
Мебель тавилга үйлдвэрлэл	221.4	182.5	82.4
Цахилгаан, хий, дулаан үйлдвэрлэлт	63111.1	65180.3	103.3
ДҮН	487 975.8	603 675.1	123.7

*-дахин

Хүснэгт 20. Аж үйлдвэрийн нийт бүтээгдэхүүний борлуулалт, салбараар, өссөн дүнгээр, оны үнээр, сая төгрөг

Салбар	Аж үйлдвэрийн борлуулалт			
	2017 VII	2018 VII	$\frac{2018}{2017}$ %	үүнээс: экспорт, %
Уул уурхай олборлох үйлдвэр	5 109.7	4 752.1	93.0	0.2
Төмрийн хүдэр олборлолт	4 579.4	3 977.7	86.9	-
Бусад ашигт малтмал олборлолт	530.3	774.4	146.0	100.0
Боловсруулах үйлдвэр	369 595.9	457 675.3	123.8	18.7
Хүнсний бүтээгдэхүүн үйлдвэрлэл	192 544.8	220 326.5	114.4	0.6
Мах, загас, ногоо, тос боловсруулалт	1 163.1	3 495.9	3.0*	15.0
Сүү, сүүн бүтээгдэхүүн үйлдвэрлэл	9 913.6	37 841.4	3.8*	
Хүнсний бусад бүтээгдэхүүн	18 739.6	19 887.7	106.1	
Ундаа үйлдвэрлэл	162 728.4	159 101.5	97.8	0.4
Нэхмэлийн үйлдвэрлэлт	108 754.8	149 061.5	137.1	52.7
Хувцас үйлдвэрлэл, үслэг арьс боловсруулалт	1 673.1	2 907.5	173.8	
Арьс шир боловсруулах үйлдвэр	8 705.6	8 249.0	94.8	70.5
Мод, модон эдлэл үйлдвэрлэл	3 693.4	5 240.6	141.9	
Цаас, цаасан бүтээгдэхүүн үйлдвэрлэл	5 298.1	4 996.1	94.3	
Хэвлэл болон дуу бичлэгийн үйл ажиллагаа	4 302.2	4 406.7	102.4	
Химийн бүтээгдэхүүн үйлдвэрлэл	34 814.2	49 061.5	140.9	
Резинэн болон хуванцар бүтээгдэхүүн	4 334.8	6 631.3	153.0	
Төмөрлөг бус эрдэс бодисоор хийсэн эдлэл	3 970.7	5 284.6	133.1	
Машин тоног төхөөрөмжөөс бусад төмөр эдлэл	115.6	143.3	124	
Бичиг хэргийн болон тооцоолох техник үйлдвэрлэл	170.5	313.0	183.6	
Эмнэлгийн багаж хэрэгсэл үйлдвэрлэл	996.7	871.2	87.4	
Мебель тавилга үйлдвэрлэл	221.4	182.5	82.4	
Цахилгаан, хий, дулаан үйлдвэрлэлт	63 111.1	65 180.3	103.3	
ДҮН	437 816.7	527 607.7	120.5	16.4

* дахин

ЗАХИРГААНЫ МЭДЭЭЛЭЛ

2018 оны эхний 7 сарын байдлаар Хан-Уул дүүргийн Засаг даргын Тамгын газарт иргэдээс 2888 өргөдөл, гомдол ирснээс 1727-ыг нь хуулийн дагуу хугацаанд нь хариу өгч ажиллажээ. Шийдвэрлэх хугацаа болоогүй 1160 өргөдөл байна.

“Хан-Уул дүүргийн эдийн засаг, нийгмийн байдал” статистикийн 2018 оны VII сарын танилцуулга

Хүснэгт 21. Иргэдийн өргөдөл, гомдлын шийдвэрлэлтийн мэдээ

Байгууллагын нэр	Өргөдөл гомдлын тоо	Хэлбэр				Агуулга				Бусад байгууллагад шилжүүлсэн	Хуулийн хугацаанд хариу өгсөн	Хүлээгдэж байгаа	Хугацаа болоогүй	Хугацаа хэтэрсэн
		Амаар	Бичгээр	Утсаар	Цахим сүлжээгээр	Гомдол	Санал	Мэдэгдэл	Хүсэлт					
ТЗУХ	103	-	69	21	13	18	-	-	85	-	101	-	2	-
СТСХ	3	-	2	1	-	2	-	-	1	-	3	-	-	-
ТГХШХ	3	-	2	-	1	-	-	-	3	-	3	-	-	-
НХХ	34	-	22	4	8	10	-	-	24	-	34	-	-	-
ТНААХ	194	-	33	59	102	79	4	-	111	-	178	-	16	-
ХХҮХ	41	-	21	2	18	8	-	1	32	-	41	-	-	-
Хууль зүйн тасаг	39	-	33	1	5	3	-	-	36	-	39	-	-	-
Цэргийн штаб	71	-	71	-	-	-	-	-	71	-	71	-	-	-
ЗДТГ-ын дүн	488		253	88	147	120	4	1	363		470		18	-
ХөХҮХ	89	-	70	-	19	16	-	-	73	-	89	-	-	-
Газрын алба	2118	-	1949	-	169	71	-	-	2047	-	977	-	1141	-
Бох	13	-	8	5	-	2	-	1	10	1	12	-	-	-
ОБХ	4	-	-	-	4	4	-	-	-	-	4	-	-	-
Албан бус- НТБ төв	153	-	153	-	-	-	-	-	153	-	153	-	-	-
БүХ	23	11	5	7	-	6	-	-	17	-	22	-	1	-
Дэргэдэх хэлтэс, албадын дүн	2 400	11	2 185	12	192	99	-	1	2 300	1	1 257	-	1 142	-
Дүн	2 888	11	2 438	100	339	219	4	2	2 663	1	1 727	-	1 160	-

ХАН-УУЛ ДҮҮРГИЙН СТАТИСТИКИЙН ХЭЛТЭС
Танилцуулгыг эрхлэн гаргасан: Ахлах мэргэжилтэн Ц.Энх-Оюун

WWW.1212.MN СТАТИСТИКИЙН МЭДЭЭЛЛИЙН НЭГДСЭН САН

Статистик 

Мэдээ, мэдээлэл 

Номын сан 

Мэдлэгээ шалгах
ТОГЛООМ 

Валютын ханш 



аппликейнаас

СТАТИСТИКИЙН мэдээллээ аваарай

Data lab | тооллого судалгааны
микро мэдээллийн сан



Social network

 www.facebook.com/StatisticMongolia/

 www.twitter.com/statistic_mn

Лавлах утас



1900-1212

Цахим шуудан



information@nso.mn