



# СТАТИСТИКИЙН ТАНИЛЦУУЛГА









## ХАН-УУЛ ДҮҮРГИЙН НИЙГЭМ, ЭДИЙН ЗАСГИЙН БАЙДАЛ

2016/02



БҮРТГЭЛ, СТАТИСТИКИЙН  
ХЭЛТЭС

## АГУУЛГА

	Хуудасны дугаар
 ДҮҮРГИЙН НИЙГЭМ, ЭДИЙН ЗАСГИЙН ҮНДСЭН ҮЗҮҮЛЭЛТ, 2014-2016 ОН	3
 ХЭРЭГЛЭЭНИЙ ҮНЭ	4
 ДҮҮРГИЙН ТӨСӨВ	7
 АЖ ҮЙЛДВЭР	9
 ХӨДӨӨ АЖ АХУЙ	11
 НИЙГМИЙН ДААТГАЛЫН ҮЙЛЧИЛГЭЭ	12
 НИЙГМИЙН ХАЛАМЖ ҮЙЛЧИЛГЭЭ	13
 ХҮН АМЫН АЖИЛ ЭРХЛЭЛТ	14
 ЭРҮҮЛ МЭНДИЙН ҮЙЛЧИЛГЭЭ	15
 ГЭМТ ХЭРЭГ	17
ЗАХИРГААНЫ МЭДЭЭЛЭЛ	19

## ДҮҮРГИЙН НИЙГЭМ, ЭДИЙН ЗАСГИЙН ҮНДСЭН ҮЗҮҮЛЭЛТ

*Жил бүрийн 2 сарын байдлаар*

Үзүүлэлт	Хэмжих нэгж	2014 он	2015 он	2016 он
Шинээр төрсөн хүүхэд	тоо	616	689	711
Ажилгүйчүүд , сарын эцэст	хүн	754	1133	1694
Үүнээс: эмэгтэй	хүн	391	552	819
Халдварт өвчнөөр өвчилсөн хүн	тоо	185	201	578
Бүртгэгдсэн гэмт хэрэг	тоо	227	230	316
Улаанбаатар хотын хэрэглээний үнийн индексийн сарын өөрчлөлт	хувь	1.0	0.2	0.8
Валютын зах зээлийн ханш, сарын эцэст	1US\$ =₮	1752.4	1974.5	2036.9
Дүүргийн төсвийн орлого*	сая.төг	7596.8	6789.4	9324.6
Дүүргийн төсвийн зарлага	сая.төг	4726.4	5719.9	7029.9

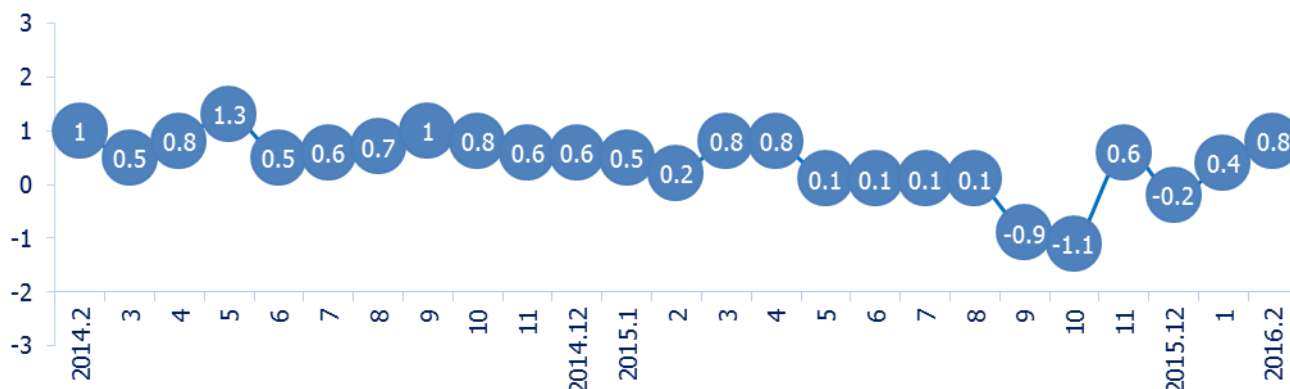
\*- Тусламжийн орлогын дүнг оруулсан болно.



## ХЭРЭГЛЭЭНИЙ ҮНЭ

2016 оны 2-р сарын хэрэглээний үнийн индекс өмнөх оны мөн үетэй харьцуулахад 1.6 хувь, 2015 оны жилийн эцэстэй харьцуулахад 1.2 хувь, өмнөх 1-р сартай харьцуулахад 0.8 хувиар тус тус өссөн байна.

Зураг 1. Хэрэглээний үнийн индекс, 2014-2016 он



Улаанбаатар хотын хэрэглээний үнийн индекс 2016 оны 2-р сард өмнөх оны эцэстэй харьцуулахад 1.2 хувиар өсөхөд хүнсний бараа, ундаа, усны бүлгийн үнэ 6.9 хувь, хувцас, бөс бараа, гутал 0.6 хувь, гэр ахуйн бараа, тавилга 0.3 хувь, эм тариа, эмнэлгийн үйлчилгээ 3.4 хувь, бусад бараа, үйлчилгээ 0.9 хувиар тус тус өссөн нь нөлөөлжээ.

Хүснэгт 1. Хэрэглээний үнийн индекс, барааны бүлгээр

Бараа, үйлчилгээний бүлгийн нэр	<u>2016-02</u> 2015-02	<u>2016-02</u> 2015-12	<u>2016-02</u> 2016-01
Ерөнхий индекс	101.6	101.2	100.8
Хүнсний бараа, ундаа, ус	97.8	106.9	104.1
Согтууруулах ундаа, тамхи	100.3	99.7	100.0
Хувцас, бөс бараа, гутал	102.1	100.6	100.1
Орон сууц, ус, цахилгаан, түлш	98.6	95.7	97.1
Гэр ахуйн тавилга, гэр ахуйн бараа	105.2	100.3	100.1
Эм тариа, эмнэлгийн үйлчилгээ	107.9	103.4	101.9
Тээвэр	97.5	98.4	100.0
Холбооны хэрэгсэл, шуудангийн үйлчилгээ	99.2	99.8	100.0
Амралт, чөлөөт цаг, соёлын бараа, үйлчилгээ	100.4	99.9	100.0
Боловсролын үйлчилгээ	123.6	100.0	100.0
Зочид буудал, нийтийн хоол, дотуур байр	103.3	100.0	100.0
Бусад бараа, үйлчилгээ	105.8	100.2	100.9

2016 оны 2-р сард үнийн ажиглалт хийхээр хэрэглээний сагсанд сонгогдсон 329 нэрийн бараа, үйлчилгээний 10.6 хувийнх нь үнэ өсч, 3.4 хувийнх нь үнэ буурч, 86.0 хувийн бараа үйлчилгээний үнэ өмнөх сартай харьцуулахад тогтвортой байлаа.

## Хүснэгт 2. Улаанбаатар хотын хэрэглээний үнийн сарын индекст нөлөөлсөн бараа, үйлчилгээний үнийн өөрчлөлт

Бараа, үйлчилгээний бүлэг	Үнийн өөрчлөлт %	Дэд бүлэг, зарим барааны үнийн өөрчлөлт
Хүнсний бараа, ундаа, ус	4.1	Энэ бүлгийн өсөлтөд мах, махан бүтээгдэхүүн 11.8 хувиар, сүү, сүүн бүтээгдэхүүн, өндөг 0.1 хувиар, жимс, жимсгэнэ 0.9 хувиар, төмс, хүнсний ногоо 1.3 хувиар, хүнсний бусад бүтээгдэхүүн 0.2 хувиар тус тус өссөн нь нөлөөлжээ.
Хувцас, бөс бараа, гутал	0.1	Хувцас, бөс бараа, гутлын бүлгийн өсөлтөд хөвөн, бөс бараа 4.8 хувиар, бүх төрлийн хувцас 0.1 хувиар өссөн нь нөлөөлсөн байна.
Орон сууц, ус, цахилгаан, түлш	-2.9	Энэ бүлгийн бууралтад хатуу түлш 9.8 хувиар буурсан нь нөлөөлөв.
Гэр ахуйн тавилга, гэр ахуйн бараа	0.1	Энэ бүлгийн өсөлтөд гэр ахуйн оёмол, нэхмэл эдлэл 0.2 хувь, гэр ахуйн оёмол, нэхмэл эдлэл 0.6 хувь, жижиг багаж хэрэгсэл 0.4 хувиар тус тус өссөн нь нөлөөлжээ.
Эм тариа, эмнэлгийн үйлчилгээ	1.9	Энэ бүлгийн өсөлт нь амбулаторийн үйлчилгээ 11.6 хувиар, шүдний эмнэлгийн үйлчилгээ 7.5 хувиар, эмнэлгийн туслах үйлчилгээ 2.0 хувиар, эмнэлэгт хэвтэж эмчлүүлэх үйлчилгээ 3.0 хувиар тус тус өссөнтэй холбоотой байна.
Бусад бараа, үйлчилгээ	0.9	Бусад бараа, үйлчилгээний өсөлтөд үсчин болон гоо сайхны үйлчилгээ 3.0 хувиар, гоо сайхны хэрэгцээнд зориулсан бусад эд зүйлс 0.4 хувиар өссөн нь нөлөөлжээ.

Эх үүсвэр: “Нийслэлийн нийгэм, эдийн засгийн байдал” статистикийн 2016 оны 2-р сарын танилцуулга

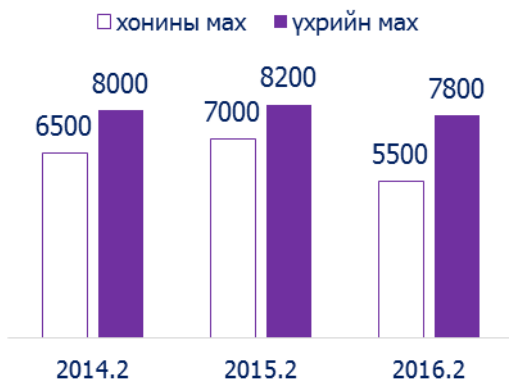
2016 оны 2-р сарын 29-ний өдрийн үнийн ажиглалтаар Хан-Уул дүүргийн хүнсний зах, дэлгүүрүүдээр худалдаалагдаж байгаа хүнсний өргөн хэрэглээний 16 нэр төрлийн бүтээгдэхүүний дундаж үнийг өнгөрсөн оны мөн үетэй харьцуулахад “Атар” талх 10 төгрөг, “Алтан тариа” ХК-ийн дээд зэргийн гурил 100 төгрөг, “Алтан тариа” ХК-ийн 2-р зэргийн гурил 20 төгрөг, сүү 100 төгрөг, байцаа 200 төгрөг, лууван 700 төгрөгөөр тус тус өссөн байхад “Алтан тариа” ХК-ийн 1-р зэргийн гурил 30 төгрөг, хонины мах 1500 төгрөг, үхрийн мах 400 төгрөг, элсэн чихэр 700 төгрөг, төмс 200 төгрөг, цагаан будаа 150 төгрөг, алим 400 төгрөг, тараг 140 төгрөгөөр тус тус буурсан байна. Харин лууван, манжингийн үнэ тогтвортой байлаа.

Хүснэгт 3. Хүнсний өргөн хэрэглээний барааны дундаж үнэ\*, жил бүрийн 2-р сарын байдлаар

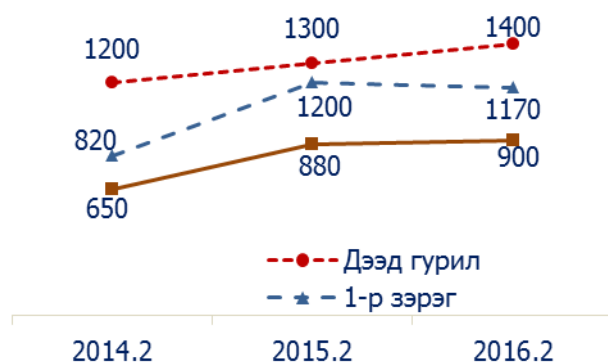
№	Бүтээгдэхүүний нэр	Хэмжих нэгж	2015.2	2016.2	$\frac{2016}{2015}$ %
1	Талх "Атар", "Талх чихэр" ХК	ширхэг	1150	1160	100.9
2	Хонины мах, ястай	кг	7000	5500	78.6
3	Үхрийн мах, ястай	кг	8200	7800	95.1
4	Гурил , дээд зэрэг, "Алтан тариа" ХК,	кг	1300	1400	107.7
5	Гурил ,1-р зэрэг, "Алтан тариа" ХК,	кг	1200	1170	97.5
6	Гурил, 2-р зэрэг, "Алтан тариа" ХК,	кг	880	900	102.3
7	Элсэн чихэр	кг	2400	1700	70.8
8	Төмс, монгол	кг	1200	1000	83.3
9	Байцаа, монгол	кг	1600	1800	112.5
10	Лууван, монгол	кг	1300	2000	153.8
11	Манжин, монгол	кг	1800	1800	100.0
12	Сонгино, хятад	кг	1500	1500	100.0
13	Цагаан будаа	кг	2450	2300	93.9
14	Алим, фүжи	кг	4900	4500	91.8
15	Сүү, задгай	литр	1600	1700	106.3
16	Тараг, цөцгийтэй, "Сүү " ХК	литр	2300	2160	93.9

\*- Худалдаа үйлчилгээний "Мөнхсүврага" төв

Зураг 2. Нэг кг махны дундаж үнэ, төгрөг



Зураг 3. Нэг кг гурилын дундаж үнэ, төгрөг



Зураг 4. Нэг кг төмс, лууван, байцааны дундаж үнэ, төгрөг



Зураг 5. Нэг кг манжин, сонгины дундаж үнэ, төгрөг



Хүснэгт 4. Нэг литр шатахууны үнэ, 2016.02.29-ний байдлаар, төгрөг

ШТС	Аи 95	Аи 80	Аи 92	Дизель түлш	Газ
Жаст Ойл	1750	1470	1580	1690	
Петровис	1750		1580	1690	
Магнай трейд	1750	1470	1580	1690	
Сод монгол	1750		1580	1690	
Шунхлай		1470	1580	1690	
Юнигаз					1100
Дундаж үнэ	1750	1470	1580	1690	1100

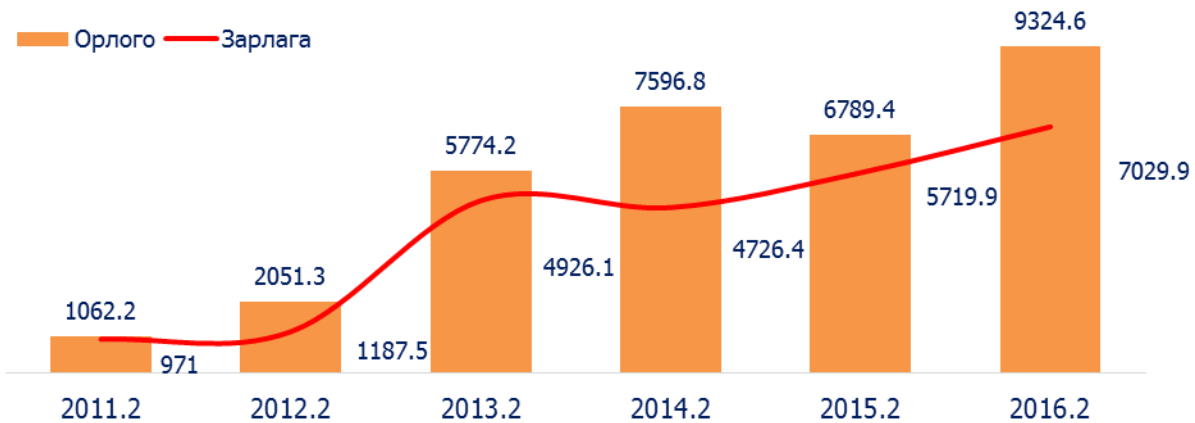
Эх үүсвэр: “Нийслэлийн нийгэм, эдийн засгийн байдал” статистикийн 2016 оны 2-р сарын танилцуулга



**ДҮҮРГИЙН ТӨСӨВ**

2016 оны 2-р сард дүүргийн орон нутгийн төсвийн орлого 9.3 тэрбум төгрөг болж, төлөвлөснөөс 68.7 сая төгрөгөөр илүү бүрдсэн буюу төлөвлөгөө 100.7 хувиар биелүүлсэн.

Зураг 6. Төсвийн орлого, зарлага, 2011-2016 он, сая төг



Төсвийн нийт орлогын 37.2 хувийг татварын орлого (орлогын албан татвар, хөрөнгийн албан татвар, бусад татвар, төлбөр, хураамж), 1.4 хувийг татварын бус орлого (нийтлэг татварын бус орлого), 61.4 хувийг улсын төсөв болон орон нутгийн төсөв хоорондын шилжүүлэг эзэлж байна

Хүснэгт 5. Дүүргийн төсвийн орлого, 2016 оны 02 сар, сая.төг

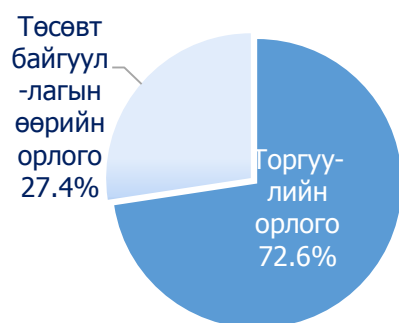
	Төсвийн орлого			Үүнээс:								
	Бүгд	ТБ %	Зөрүү сая.төг	Татварын орлого			Татварын бус орлого			Улсын төсөв орон нутгийн төсөв хоорондын шилжүүлгийн орлого		
				Бүгд	ТБ %	Зөрүү сая.төг	Бүгд	ТБ %	Зөрүү сая.төг	Бүгд	ТБ %	Зөрүү сая.төг
Дүн	9324.6	100.7	68.7	3470.4	117.2	510.3	128.7	33.4	-256.8	5725.4	96.9	-184.8

Татварын орлогын хэмжээ 3470.4 сая төгрөг болж, төлөвлөснөөс 117.2 хувиар буюу 510.3 сая төгрөгөөр илүү бүрдсэн байна. Татварын бус орлого 128.7 сая төгрөг болж, төлөвлөснөөс 256.8 сая төгрөгөөр буюу 33.4 хувиар тасарсан байна.

Бусад татвар, төлбөр, хураамж төлөвлөснөөс 957.9 сая төгрөгөөр, тасарсан бол орлогын албан татвар төлөвлөснөөс 1467.7 сая төгрөгөөр, хөрөнгийн албан татвар төлөвлөснөөс 0.4 сая төгрөгөөр илүү бүрджээ.

Татварын бус орлогын 72.6 хувийг торгуулийн орлого, 27.4 хувийг төсөвт байгууллагын өөрийн орлогоос бүрджээ. Татварын орлогын 79.2 хувийг орлогын албан татвар, 20.8 хувийг хөрөнгийн албан татвар, бусад татвар, төлбөр, хураамж тус тус эзэлж байна.

Зураг 7. Татварын орлогын бүтэц, хувиар



Зураг 8. Татварын бус орлогын бүтэц, хувиар



Хүснэгт 6. Дүүргийн төсвийн орлого, 2016 оны 2-р сард сая.төг

Үзүүлэлт	Төлөвлөгөө	Гүйцэтгэл	ТБ, %	Зөрүү
Орон нутгийн орлого	9255.9	9324.6	100.7	68.7
1.Татварын орлогын дүн	2960.2	3470.4	117.2	510.3
1.1 Орлогын албан татвар	1280.0	2747.7	214.7	1467.7
Хувь хүний орлогын албан татвар	1280.0	2747.7	214.7	1467.7
1.2 Хөрөнгийн албан татвар	5.8	6.2	107.5	0.4
1.3 Бусад татвар,төлбөр, хураамж	1674.4	716.5	42.8	-957.9
Улсын тэмдэгтийн хураамж	1474.4	545.7	37.0	-928.7
Ашигт малтмал ашигласны төлбөр	0.0	12.8	0.0	12.8
Хог хаягдлын үйлчилгээний хураамж	200.0	158.1	79.0	-41.9
2.Татварын бус орлогын дүн	385.5	128.7	33.4	-256.8
Төсөвт байгууллагын өөрийн орлого	114.8	35.3	30.7	-79.5
Торгуулийн орлого	260.7	93.4	35.8	-167.3
Бусад орлого	10.0	0.0	0.0	-10.0
3. Улсын төсөв орон нутгийн төсөв хоорондын шилжүүлэг	5910.2	5725.4	96.9	-184.8
Тусгай зориулалтын шилжүүлгийн орлого	5725.4	5725.4	100.0	0.0
Орон нутгийн хөгжлийн нэгдсэн сангаас шилжүүлсэн орлого	184.8	0.0	0.0	-184.8

2016 оны 2-сард орон нутгийн төсвөөс төсөвт байгууллагуудын төлөвлөсөн үйл ажиллагааны зардлын 76.0 хувийг буюу 7.0 тэрбум төгрөгийн зардлыг санхүүжүүлжээ.

Өөрөөр хэлбэл, төсөвт байгууллагууд үйл ажиллагааны нийт зардлын 24.0 хувийг буюу 2.2 тэрбум төгрөгийг төлөвлөсөн хугацаандаа зарцуулаагүй байна.



Төсвийн нийт зарлагын 44.3 хувийг цалин хөлс, нэмэгдэл урамшуулал, 4.7 хувийг ажил олгогчоос нийгмийн даатгалд төлөх шимтгэл, 6.3 хувийг татаас болон урсгал шилжүүлэг, 41.7 хувийг бараа, ажил үйлчилгээний бусад зардал тус тус эзэлж байна.

Хүснэгт 7. Дүүргийн төсвийн орлого, зарлага, 2016 оны 2-р сард, сая.төг

	Орлого	Зарлага				Орлого, зарлагын зөрүү
		Төлөвлөгөө	Гүйцэтгэл	Хувь	Зөрүү	
Нийт дүн	9324.6	9255.9	7029.9	76.0	-2226	2294.7

Дүүргийн төсвөөс болон тусгай зориулалтын шилжүүлгээр санхүүждэг байгууллагууд тухайн сарын эхэнд 176.8 сая төгрөгийн өглөгтэй байсан бөгөөд 47.1 сая төгрөгийн өглөг шинээр үүсч, 149.5 сая төгрөгийн өглөгийг барагдуулж, сарын эцэст нийт 74.3 сая төгрөгийн өглөгтэй байна.

Хүснэгт 8. Өглөг, сая.төг

	2-р сарын эхний үлдэгдэл	Шинээр үүссэн өглөг	Тухайн сард төлөгдсөн	2-р сарын эцсийн үлдэгдэл
Нийт дүн	176.8	47.1	149.5	74.3



## АЖ ҮЙЛДВЭР

Дүүргийн аж үйлдвэрийн газрууд оны эхний 2 сард 105.6 тэрбум төгрөгийн бүтээгдэхүүн үйлдвэрлэж, 88.2 тэрбум төгрөгийн борлуулалт хийсэн нь өнгөрсөн оны мөн үетэй харьцуулахад үйлдвэрлэлт 4.4 хувиар, борлуулалт 3.9 хувиар тус тус буурсан байна.

Зураг 9. Аж үйлдвэрийн үйлдвэрлэлт, борлуулалт, 2015-2016 оны сар бүрээр,

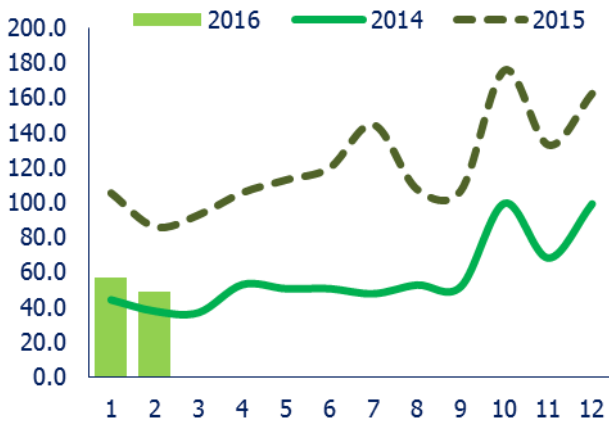
тэрбум төгрөг



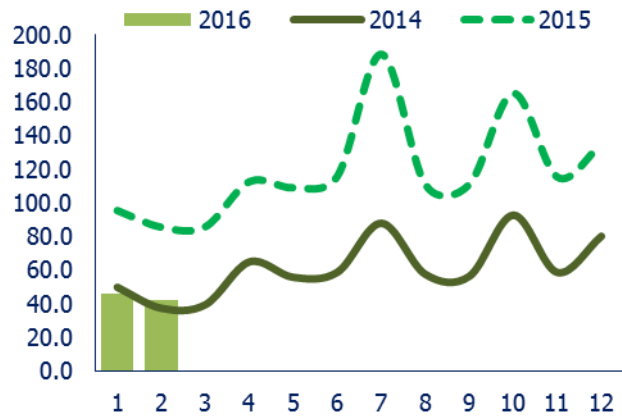
Аж үйлдвэрийн нийт борлуулалтын 82.4 тэрбум төгрөгийг дотоодод, 5.8 тэрбум төгрөгийг гадаадад борлуулсан байна. Нийт борлуулсан бүтээгдэхүүний 6.6 хувийг экспортод гаргасан бөгөөд нийт экспортын 56.0 хувийг ноос, ноолуур, нэхмэлийн үйлдвэрлэлт, 38.7

хувийг арьс ширний үйлдвэрлэлт, 0.2 хувийг ундаа үйлдвэрлэлт, 5.0 хувийг мах, махан бүтээгдэхүүн үйлдвэрлэлт тус тус эзэлж байна.

Зураг 10. Үйлдвэрлэлт, 2014-2016 он, тэрбум төг



Зураг 11. Борлуулалт, 2014-2016 он, тэрбум төг



Хүснэгт 9. Аж үйлдвэрийн нийт бүтээгдэхүүний үйлдвэрлэлт, салбараар, өссөн дүнгээр /оны үнээр, сая төгрөг/

Салбараар	Нийт бүтээгдэхүүн		
	2015 он II сар	2016 он II сар	$\frac{2016}{2015}$ %
Уул уурхай олборлох үйлдвэр	31.9	430.3	1.3*
Төмрийн хүдэр олборлолт	0.0	365.2	-
Бусад ашигт малтмал олборлолт	31.9	65.1	204.1
<b>Боловсруулах үйлдвэр</b>	<b>88042.8</b>	<b>80611.6</b>	<b>91.6</b>
Хүнсний бүтээгдэхүүн үйлдвэрлэл	53339.2	50562.4	94.8
Мах, загас, ногоо, тос боловсруулалт	2263.7	326.3	14.4
Сүү, сүүн бүтээгдэхүүн үйлдвэрлэл	265.9	223.7	84.1
Хүнсний бусад бүтээгдэхүүн	4332.4	3807.3	87.9
Ундаа үйлдвэрлэл	46477.2	46205.1	99.4
Нэхмэлийн үйлдвэрлэлт	23333.0	21655.0	92.8
Хувцас үйлдвэрлэл, үслэг арьс боловсруулалт	325.1	346.7	106.6
Арьс шир боловсруулах үйлдвэр	2046.9	2368.9	115.7
Цаас, цаасан бүтээгдэхүүн үйлдвэрлэл	722.2	864.0	119.6
Хэвлэл болон дуу бичлэгийн үйл ажиллагаа	673.8	638.1	94.7
Химийн бүтээгдэхүүн үйлдвэрлэл	5172.6	3226.2	62.4
Резинэн болон хуванцар бүтээгдэхүүн	2135.8	720.2	33.7
Машин тоног төхөөрөмжөөс бусад төмөр эдлэл	36.0	11.7	32.5
Бичиг хэргийн болон тооцоолох техник үйлдвэрлэл	0.0	6.6	-
Эмнэлгийн багаж хэрэгсэл үйлдвэрлэл	173.4	176.2	101.6
Мебель тавилга үйлдвэрлэл	84.8	35.6	42.0
Цахилгаан, хий, дулаан үйлдвэрлэлт	22334.7	24516.3	109.8
<b>ДҮН</b>	<b>110409.4</b>	<b>105558.2</b>	<b>95.6</b>

Хүснэгт 10. Аж үйлдвэрийн нийт бүтээгдэхүүний борлуулалт, салбараар, өссөн дүнгээр /оны үнээр, сая төгрөг/

Салбараар	Аж үйлдвэрийн борлуулалт			
	2015 он II сар	2016 он II сар	$\frac{2016}{2015}$ %	үүнээс: экспорт, %
Уул уурхай олборлох үйлдвэр	31.9	365.2	-	-
Төмрийн хүдэр олборлолт	0.0	365.2	-	-
Бусад ашигт малтмал олборлолт	31.9	0.0		
Боловсруулах үйлдвэр	69455.9	63326.4	91.2	9.2
Хүнсний бүтээгдэхүүн үйлдвэрлэл	45506.6	40544.7	89.1	0.8
Мах, загас, ногоо, тос боловсруулалт	792.0	446.2	56.3	65.7
Сүү, сүүн бүтээгдэхүүн үйлдвэрлэл	389.9	392.0	100.5	
Хүнсний бусад бүтээгдэхүүн	3786.6	3609.6	95.3	
Ундаа үйлдвэрлэл	40538.1	36096.9	89.0	
Нэхмэлийн үйлдвэрлэлт	14422.3	14174.7	98.3	22.9
Хувцас үйлдвэрлэл, үслэг арьс боловсруулалт	250.3	285.5	114.1	
Арьс шир боловсруулах үйлдвэр	2038.7	2693.1	132.1	83.5
Цаас, цаасан бүтээгдэхүүн үйлдвэрлэл	722.2	860.6	119.2	
Хэвлэл болон дуу бичлэгийн үйл ажиллагаа	947.3	638.1	67.4	
Химийн бүтээгдэхүүн үйлдвэрлэл	4084.4	3226.2	79.0	
Резинэн болон хуванцар бүтээгдэхүүн	1189.9	720.2	60.5	
Машин тоног төхөөрөмжөөс бусад төмөр эдлэл	36.0	11.7	32.5	
Бичиг хэргийн болон тооцоолох техник үйлдвэрлэл	0.0	51.2	-	
Эмнэлгийн багаж хэрэгсэл үйлдвэрлэл	173.4	84.8	48.9	
Мебель тавилга үйлдвэрлэл	84.8	35.6	42.0	
Цахилгаан, хий, дулаан үйлдвэрлэлт	22334.7	24516.3	109.8	
ДҮН	91822.5	88207.9	96.1	6.6



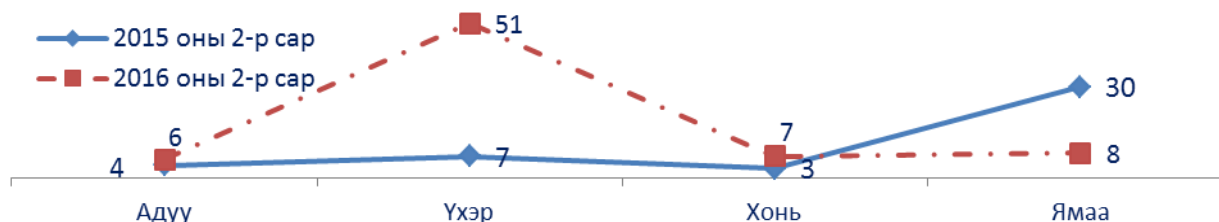
### ХӨДӨӨ АЖ АХУЙ

Дүүргийн хэмжээнд 2016 онд 2-р сард 72 толгой том мал зүй бусаар хорогдсон нь өмнөх онд мөн үетэй харьцуулахад 28 толгойгоор өссөн ба нийт хорогдлын 79.2 хувийг бод, 20.8 хувийг бог малын хорогдол эзэлж байна. Мөн хорогдсон малын 47.2 хувийг хээлтэгч малын хорогдол эзэлж байна.

Хүснэгт 11. Том малын зүй бус хорогдол, жил бүрийн 2-р сард

Үзүүлэлт	2015.02	2016.02	Үүнээс:				
			Тэмээ	Адуу	Үхэр	Хонь	Ямаа
Хорогдсон том мал	44	72	0	6	51	7	8
Үүнээс: Өвчнөөр хорогдсон	1	0	0	0	0	0	0
Хорогдсон хээлтэгч	17	34	0	2	23	4	5

Зураг 12. Том малын зүй бус хорогдол, төрлөөр





## НИЙГМИЙН ДААТГАЛЫН ҮЙЛЧИЛГЭЭ

2016 оны 2-р сард Хан-Уул дүүргийн нийгмийн даатгалын салбарын үйлчилгээнд 2291 байгууллагын нийт 74.0 мянга гаруй хүн хамрагдаж, шимтгэл төлсөн ба тэдгээрийн 38.1 мянга буюу 51.6 хувь нь ААНБ-ын, 7.8 мянга буюу 10.5 хувь нь төсвийн байгууллагын, 3391 буюу 4.6 хувь нь сайн дурын даатгуулагчид, 24.7 мянга буюу 33.4 хувь нь эрүүл мэндийн даатгалд хамрагдсан даатгуулагчид байна.

Хүснэгт 12. Нийгмийн даатгалын байгууллагаар үйлчлүүлсэн байгууллага болон даатгуулагчийн тоо

Үзүүлэлт	2015.02	2016.02	Өсөлт	
			тоогоор	хувь
Нийт байгууллагын тоо	2087	2291	204	109.8
Аж ахуй нэгж байгууллагын тоо	1979	2180	201	110.2
Төсөвт байгууллагын тоо	108	111	3	102.8
Нийт даатгуулагчдын тоо	75591	73964	-1627	97.8
ААНБ-ын даатгуулагчийн тоо	38800	38141	-659	98.3
Төсөвт байгууллагын даатгуулагчийн тоо	7824	7763	-61	99.2
Сайн дурын даатгуулагчийн тоо	4564	3391	-1173	74.3
Эрүүл мэндийн даатгуулагчийн тоо	24403	24669	266	101.1

2016 оны 2-р сард дүүргийн нийгмийн даатгалын сангийн нийт орлого 16.3 тэрбум төгрөг болж төлөвлөснөөс 2343.6 сая төгрөгөөр илүү бүрдсэн буюу 16.8 хувиар давж биелсэн байна. Орлогын төлөвлөгөөний биелэлтийн хувийг өмнөх оны мөн үетэй харьцуулахад 14.4 пунктээр өссөн үзүүлэлттэй байна

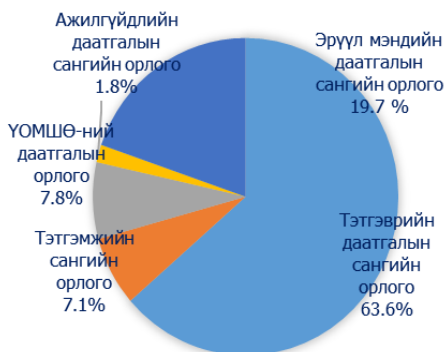
Хүснэгт 13. Нийгмийн даатгалын сангийн орлого, сан тус бүрээр, сая төгрөг

Үзүүлэлт	Төлөвлөгөө		Гүйцэтгэл		Биелэлт %	
	2015.02	2016.02	2015.02	2016.02	2015	2016
Тэтгэврийн даатгалын сангийн орлого	8733.2	8800.2	9063	10357.6	103.8	117.7
Тэтгэмжийн сангийн орлого	1017.6	1006.1	1031.5	1157.6	101.4	115.1
ҮОМШӨ-ний даатгалын орлого	1256.9	1006.8	1259.9	1262.4	100.2	125.4
Ажилгүйдлийн даатгалын сангийн орлого	239.9	231.8	244.3	292.9	101.8	126.4
Эрүүл мэндийн даатгалын сангийн орлого	2657.4	2898.5	2633.7	3216.5	99.1	111.0
Нийт	13905.0	13943.4	14232.4	16287.0	102.4	116.8

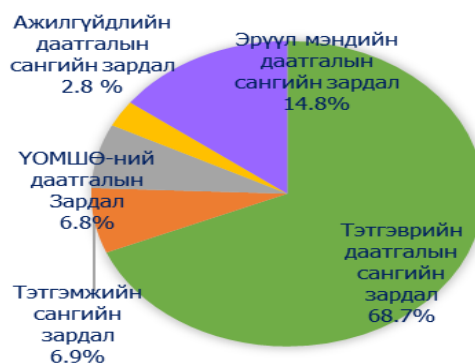
Тайлбар: ҮОМШӨ-Үйлдвэрлэлийн осол, мэргэжлээс шалтгаалсан өвчин

Даатгалын санд хуримтлуулсан нийт шимтгэлийн орлогын 63.6 хувийг тэтгэврийн даатгалын санд, 7.1 хувийг тэтгэмжийн даатгалын санд, 7.8 хувийг ҮОМШӨ-ний даатгалын санд, 1.8 хувийг ажилгүйдлийн даатгалын санд, 19.7 хувийг эрүүл мэндийн даатгалын сангийн орлого тус тус эзэлж байна.

Зураг 13. Нийгмийн даатгалын сангийн орлогын бүтэц, хувиар



Зураг 14. Нийгмийн даатгалын сангийн зарлагын бүтэц, хувиар



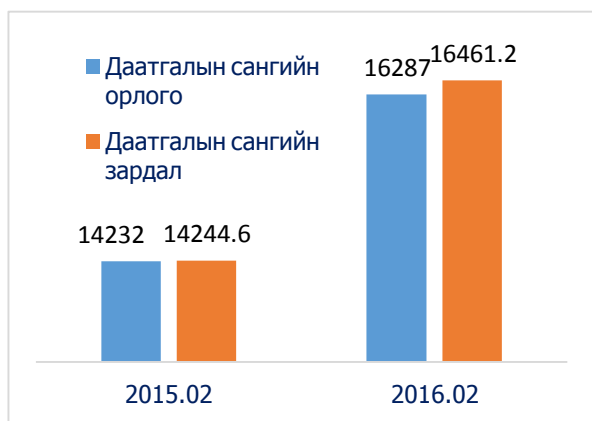
Тэтгэврийн даатгалын сангаас өндөр насны тэтгэвэр авагч 11772 хүнд 7.8 тэрбум төгрөгийг, тахир дутуугийн тэтгэвэр авагч 2796 хүнд 1.2 тэрбум төгрөгийг, тэжээгчээ алдсаны тэтгэвэр авагч 751 хүнд 334.5 сая төгрөгийг, цэргийн тэтгэвэр авагч 973 хүнд 969.6 сая төгрөгийг тус тус олгосон байна.

Тэтгэмжийн даатгалын сангаас хөдөлмөрийн чадвар түр алдсан 1719 хүнд 200.6 сая төгрөгийг, жирэмсэн болон амаржсан 776 хүнд 936.4 сая төгрөгийг, 11 хүнд оршуулгын тэтгэмж 6.8 сая төгрөгийг тус тус олгожээ.

ҮОМШӨ-ний даатгалын сангаас тахир дутуугийн тэтгэвэр авагч 142 хүнд 147.7 сая төгрөгийг, тэжээгчээ алдсаны тэтгэвэр авагч 15 хүнд 10.2 сая төгрөгийг, тэтгэмж төлбөрт 35 хүнд 18.2 сая төгрөг, ҮОМШӨ-ний сувилалын зардлын сангаас 55 хүнд 7.7 сая төгрөгийг тус тус олгосон байна. Ажилгүйдлийн тэтгэмж авсан 339 хүнд 456.5 сая төгрөг зарцуулжээ.

Нийгмийн даатгалын сангийн нийт зардлын 68.7 хувийг тэтгэврийн, 6.9 хувийг тэтгэмжийн, 6.8 хувийг ҮОМШӨ-ний, 2.8 хувийг ажилгүйдлийн 14.8 хувийг эрүүл мэндийн даатгалын сангаас олгосон зардал эзэлж байна.

Зураг 15. Даатгалын сангийн орлого, зарлага сая.төг



Зураг 16. Нийгмийн даатгалын сангаас тэтгэвэр авагчдын тоо





## НИЙГМИЙН ХАЛАМЖ ҮЙЛЧИЛГЭЭ

Оны эхний 2 сарын байдлаар дүүргийн Халамж, үйлчилгээний хэлтсийн захиргааны статистикийн мэдээгээр нийгмийн халамжийн сангийн нийт орлогын 22.4 хувийг жирэмсэн болон хөхүүл хүүхэдтэй эхчүүдийн мөнгөн тэтгэмжинд, 4.2 хувийг алдар цолтой ахмадуудад

үзүүлсэн хөнгөлөлт, тусламжинд тус тус хуваарилсан байна.

Харин зарлагын 71.4 хувийг нийгмийн халамжийн санд буюу нийт 10269 хүнд, 6 хүнд алдарт эхийн одонгийн тусламж, 258 хүнд алдар цолтой ахмадын хөнгөлөлт, тусламж, 4655 хүнд жирэмсэн болон хөхүүл хүүхэдтэй эхчүүдийн мөнгөн тэтгэмжийг тус тус зарцуулсан байна.

Хүснэгт 14. Нийгмийн халамжийн сангийн үзүүлэлт, оны эхний 2 сарын байдлаар, сая.төг

Үзүүлэлт	Дүн	Хүний тоо
<b>Нийгмийн халамжийн сангийн орлого</b>	1906.9	
1.Нийслэлийн төсвийн санхүүжилтын орлого	1820.3	
а) Нийгмийн халамжийн сан	1347.2	
б) жирэмсэн болон нярай, хөхүүл хүүхэдтэй эхчүүдийн мөнгөн тэтгэмж	426.6	
в) ОНОТХаламжийн үйлчилгээ		
г) хүнс тэжээл хөтөлбөр	46.5	
2. Улсын төсвийн санхүүжилтын орлого	80.0	
а) алдарт эхийн одонгийн тусламж	-	
б) алдар цолтой ахмадуудад үзүүлсэн хөнгөлөлт, тусламж	80.0	
3. Үйлчилгээний орлого	6.6	
а) хүүгийн орлого	2.4	
б) маягтын орлого		
в) бусад орлого	4.2	
<b>Зарлагын нийт дүн</b>	1685.4	15610
1. Нийгмийн халамжийн сан	1203.4	10269
2. Жирэмсэн болон хөхүүл хүүхэдтэй эхчүүдийн мөнгөн тэтгэмж	355.9	4655
3. Алдарт эхийн одонгийн тусламж	0.6	6
4. Алдар цолтой ахмадуудад үзүүлсэн хөнгөлөлт, тусламж	79.3	258
5. Хүнс тэжээл хөтөлбөр	46.2	422
6. ОНОТХ Үйлчилгээний зардал	-	



## ХҮН АМЫН АЖИЛ ЭРХЛЭЛТ

Дүүргийн Хөдөлмөрийн хэлтэст бүртгэлтэй ажилгүйчүүдийн тоо 2016 оны 2-р сарын байдлаар 1694 байгаа нь өнгөрсөн оны мөн үеийнхээс 561 хүнээр өссөн байна.

Нийт ажилгүйчүүдийн 48.3 хувь нь эмэгтэйчүүд байна. 2-р сард орон тооны цомхтгол 66, байгууллага татан буугдсанаас 27, өөр газраас

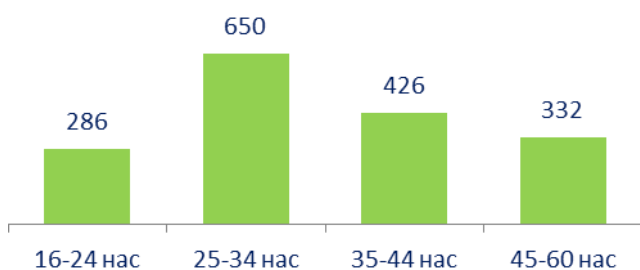
шилжиж ирсэн 30, сургууль төгссөн 56, цэргээс халагдсан 2, мэргэжлийн ажил олдохгүй 138, цалин багатайгаас 84 болон бусад шалтгаанаар 130 хүн ажилгүй болжээ.

Тайлант сард 263 хүн ажилд орсноос улсын үйлдвэрийн газарт 8, төрийн төсөвт байгууллагад 29, нөхөрлөл компанид 86, бусад байгууллагад 140 хүн тус тус ажилд орсон байна.

Хүснэгт 15. Бүртгэлтэй ажилгүйчүүд, боловсролын түвшнээр, жил бүрийн 2-р сарын эцэст

Үзүүлэлт	Ажилгүйчүүдийн тоо			Дүнд эзлэх хувь		
	2014.II	2015.II	2016.II	2014.II	2015.II	2016.II
Нийт ажилгүйчүүд	754	1133	1694	100.0	100.0	100.0
Үүнээс: Дээд боловсролтой	235	413	796	31.2	36.5	47.0
Тусгай дунд боловсролтой	38	83	108	5.0	7.3	6.4
Мэргэжлийн анхан шатны	29	71	99	3.8	6.3	5.8
Бүрэн дунд боловсролтой	367	503	638	48.7	44.4	37.7
Бүрэн бус дунд боловсролтой	70	48	36	9.3	4.2	2.1
Бага, боловсролгүй	15	15	17	2.0	1.3	1.0

Зураг 17. Ажилгүйчүүд насны бүлгээр, 2-р сарын эцэст



Бүртгэлтэй ажилгүйчүүдийн 40.0 хувь буюу 678 нь анх удаа ажил хайж байгаа бол 60.0 хувь буюу 1016 нь урьд ямар нэг ажил хийж байжээ. Насны бүлгээр авч үзвэл нийт бүртгэлтэй ажилгүйчүүдийн 16.9 хувь буюу 286 нь 16-24 насны, 38.4 хувь буюу 650 нь 25-34 насны, 25.1 хувь буюу 426 нь 35-44 насны, 19.6 хувь буюу 332 нь 45-60 насны хүмүүс байна.



### ЭРҮҮЛ МЭНДИЙН ҮЙЛЧИЛГЭЭ

Дүүргийн хэмжээнд 2016 оны 2 сард нийт 578 хүн халдварт өвчнөөр өвчилсөн нь өмнөх оны мөн үеэс 1.9 дахин буюу 377 хүнээр, 10000 хүн тутмаас халдварт өвчнөөр өвчилсөн хүний тоо 41.77 продицимилээр тус тус өссөн байна.

Халдварт өвчнөөр өвчлөгчдийн 52.7 хувийг улаан бурхан, 20.0 хувийг салхин цэцэг, 6.6 хувийг шинээр илэрсэн сүрьеэ, 2.9 хувийг тэмбүү, 4.0 хувийг гар хөл амны өвчин, 3.5 хувийг трихомониаз, 3.8 хувийг цусан суулга, 1.4 хувийг заг хүйтэн, 1.2 хувийг вируст гепатит, 0.5 хувийг гахайн хавдар, 3.4 хувийг бусад өвчнөөр өвчлөгчид тус тус эзэлж байна.

Зураг 18. Амаржсан эх, амьд төрсөн хүүхэд



Зураг 19. Халдварт өвчнөөр өвчлөгчид



Хүснэгт 16. Эх, хүүхдийн эндэгдэл, жил бүрийн 2-р сард

Үзүүлэлт	2014 он	2015 он	2016 он	$\frac{2016}{2015}$ %
Амаржсан эхийн тоо	607	688	706	2.6
Амьд төрсөн хүүхэд	616	689	711	3.2
Төрөхийн улмаас эндсэн эх	1	1	0	-
Нэг хүртэл насандаа эндсэн хүүхэд	14	10	4	-60
1-5 хүртэл насандаа эндсэн хүүхэд	0	1	3	-

2016 оны 2 сард төрөхийн улмаас эндсэн эх өмнөх оны мөн үеийнхээс 1 хүнээр, нялхсын эндэгдэл 6 хүүхдээр тус тус буурсан үзүүлэлттэй байна. Харин 1-5 хүртэлх насны хүүхдийн эндэгдэл өмнөх оны мөн үеэс 2 хүүхдээр нэмэгдсэн байна.

Хүснэгт 17. Дүүрэгт гарсан халдварт өвчин, 2 сард

Үзүүлэлт	Хэмжих нэгж	2015 он	2016 он	өсөлт, бууралт	
				тоо/пункт	Хувиар
Халдварт өвчин Үүнээс:	Бодит тоо	201	578	377	1.9 дах
	10000 хүнд	14.92	41.77	26.85	
Вируст гепатит	Бодит тоо	6	7	1	16.7
	10000 хүнд	0.45	0.51	0.06	
Цусан суулга	Бодит тоо	11	22	11	1 дах
	10000 хүнд	0.82	1.59	0.77	
Улаан эсэргэнэ	Бодит тоо	2	18	8	8 дах
	10000 хүнд	0.15	1.30	1.15	
Сальмонеллөз	Бодит тоо	2	0	-	-
	10000 хүнд	0.15	0	-	
Салхин цэцэг	Бодит тоо	52	104	52	1 дах
	10000 хүнд	3.86	7.52	3.66	
Гахайн хавдар	Бодит тоо	1	3	2	2 дах
	10000 хүнд	0.07	0.22	0.15	
Ёлом	Бодит тоо	-	3	3	-
	10000 хүнд	-	0.22	0.22	
Гар хөл, амны өвчин	Бодит тоо	4	23	19	4 дах
	10000 хүнд	0.30	1.66	1.36	
Тэмбүү	Бодит тоо	39	17	-22	-56.4
	10000 хүнд	2.89	1.23	-1.66	
Заг хүйтэн	Бодит тоо	11	8	-3	-27.3
	10000 хүнд	0.82	0.58	-0.24	
Трихомониаз	Бодит тоо	13	20	7	53.8
	10000 хүнд	0.96	1.45	0.49	
Шинээр илэрсэн сүрьеэ	Бодит тоо	46	38	-8	-17.4
	10000 хүнд	3.41	2.75	-0.66	
Мөөгөнцөр	Бодит тоо	11	3	-8	-
	10000 хүнд	0.82	0.22	-0.6	
Улаан бурхан	Бодит тоо	-	305	305	-
	10000 хүнд	-	22.04	22.04	-
Бусад өвчлөл	Бодит тоо	-	8	8	-
	10000 хүнд	-	0.58	0.58	

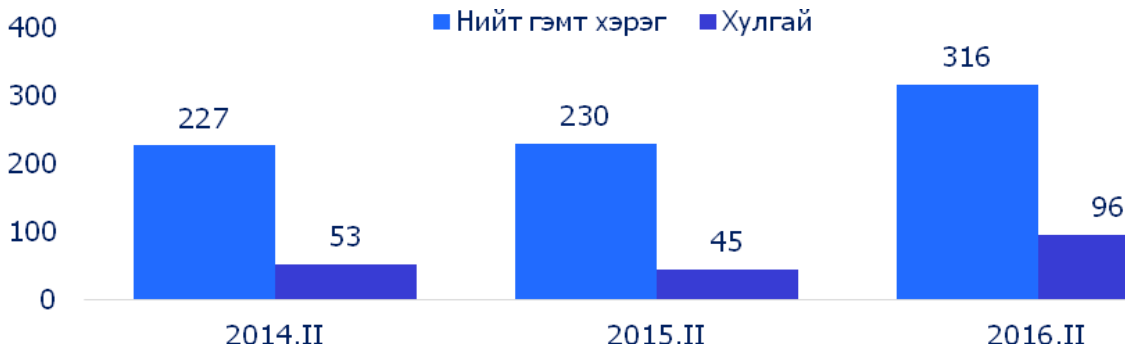




## ГЭМТ ХЭРЭГ

Дүүргийн хэмжээнд оны эхний 2-р сард 316 гэмт хэрэг бүртгэгдсэн нь өнгөрсөн оны мөн үеэс 37.4 хувиар буюу 86 хэргээр өсчээ. Гэмт хэргийн илрүүлэлт 47.4 хувьтай байгаа нь өмнөх оны мөн үеэс 14.9 пунктээр дээгүүр байна.

Зураг 20. Гэмт хэргийн тоо



Нийт гэмт хэргийн 4.1 хувь буюу 13 нь бусдыг амиа хорлоход хүргэх, 26.3 хувь буюу 83 нь ББМБГУ, 30.4 хувь буюу 96 нь хулгайн хэрэг, 2.5 хувь буюу 8 хэрэг нь дээрэм, 0.3 хувь буюу 1 нь булаалт, 15.2 хувь буюу 48 хэрэг нь залилан мэхлэх гэмт хэрэг, 5.1 хувь буюу 16 хэрэг нь танхайрах, 0.3 хувь буюу 1 нь хүнийг санаатай алах, 2.9 хувь буюу 9 нь ТХХАБАЖЭ, 12.9 хувь буюу 41 нь бусад гэмт хэргүүд тус тус эзэлж байна.

Хүснэгт 18. Бүртгэгдсэн гэмт хэрэг, төрлөөр

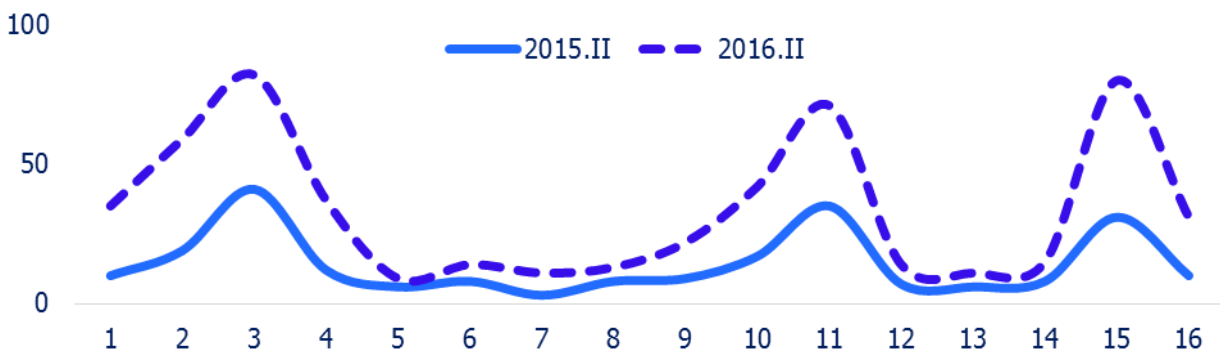
Гэмт хэргийн төрөл	Гэмт хэргийн тоо		Өсөлт, бууралт	
	2015.2	2016.2	$\frac{2016}{2015} \%$	Тоо
Бусдыг амиа хорлоход хүргэх	9	13	44.4	4
Хүчин	3	0	-	-3
Дээрэм	2	8	300.0	6
Хулгай	45	96	113.3	51
Булаалт	2	1	-50.0	-1
Залилан	23	48	108.7	25
ББМБГУ	70	83	18.6	13
Танхайрах	18	16	-11.1	-2
Хүнийг санаатай алах	3	1	-66.7	-2
ТХХАБАЖЭ	26	9	-65.4	-17
Бусад	29	41	41.4	12
Бүгд	230	316	37.4	86

Тайлбар: ББМБГУ- Бусдын бие махбодид гэмтэл учруулах

ТХХАБАЖЭ-Тээврийн хэрэгслийн хөдөлгөөний аюулгүй байдал, ашиглалтын журмын эсрэг

Нийт хулгайн хэрэг 96 байгаагаас 92.7 хувь нь иргэний өмчийн хулгай, 3.1 хувь нь халаасны хулгай, 4.2 хувь нь малын хулгайн хэрэг байна.

Зураг21. Бүртгэгдсэн гэмт хэрэг, хороогоор



Хүснэгт 19. Бүртгэгдсэн гэмт хэрэг, хороогоор

Хороо	Гэмт хэрэг		Өөрчлөлт		Хүнийг санаатай алах	Бусдыг амиа хорлоход хүргэх	ББМБГУ	Хүчин	Хулгай	Үүнээс				Булаалт	Дээрэмдэх	Залилан мэхлэх	Танхайрах	ТХХАБАЖЭ	Бусад	Илрүүлэлт %
	2014.II сар	2015.II сар	Тоо	%						ИӨХ	Малын хулгай	Авто тээврийн хэрэгсэл хулгайлах	Халаасны хулгай							
1	10	25	15	150.0	0	0	5	0	8	8	0	0	0	0	3	4	2	0	3	40.0
2	19	40	21	110.5	0	1	9	0	9	9	0	0	0	1	3	15	1	0	1	26.3
3	41	41	0	0.0	1	0	11	0	12	12	0	0	0	0	0	7	2	2	6	50.0
4	12	25	13	108.3	0	1	5	0	13	11	0	0	2	0	0	1	1	1	3	47.0
5	6	3	-3	-50.0	0	0	1	0	1	1	0	0	0	0	0	0	0	0	1	50.0
6	8	6	-2	-25.0	0	0	1	0	3	3	0	0	0	0	2	0	0	0	0	60.0
7	3	8	5	166.7	0	1	2	0	5	5	0	0	0	0	0	0	0	0	0	80.0
8	8	5	-3	-37.5	0	0	3	0	1	1	0	0	0	0	0	0	0	0	1	0.0
9	9	13	4	44.4	0	1	8	0	2	2	0	0	0	0	0	0	1	0	1	75.0
10	17	25	8	47.1	0	0	7	0	7	6	0	0	1	0	0	4	2	0	5	57.1
11	35	36	1	2.9	0	3	10	0	9	8	1	0	0	0	0	7	0	0	7	38.4
12	7	7	0	0.0	0	1	1	0	3	1	2	0	0	0	0	0	0	1	1	0.0
13	6	5	-1	-16.7	0	2	0	0	2	2	0	0	0	0	0	1	0	0	0	50.0
14	8	7	-1	-12.5	0	2	1	0	3	3	0	0	0	0	0	0	0	0	1	75.0
15	31	49	18	58.1	0	1	14	0	8	8	0	0	0	0	0	7	5	5	9	54.5
16	10	21	11	110.0	0	0	5	0	10	9	1	0	0	0	0	2	2	0	2	50.0
Дүн	230	316	86	37.4	1	13	83	0	96	89	4	0	3	1	8	48	16	9	41	47.4

Тайлбар: ББМБГУ-Бусдын бие махбодид гэмтэл учруулах

ТХХАБАЖЭ-Тээврийн хэрэгслийн хөдөлгөөний аюулгүй байдал, ашиглалтын журмын эсрэг

ИӨХ-Иргэний өмчийн хулгай

## ЗАХИРГААНЫ МЭДЭЭЛЭЛ

2016 оны 2-р сарын байдлаар Хан-Уул дүүргийн Засаг даргын тамгын газарт иргэдээс 245 өргөдөл, гомдол ирсний 200-ыг нь хуулийн дагуу хугацаанд нь хариу өгсөн, 45 өргөдөл хүлээгдэж байгаа байна.

Хүснэгт 20. Иргэдийн өргөдөл, гомдлын шийдвэрлэлтийн мэдээ

Д/д	Өргөдөл, гомдлын агуулга	Өргөдөл гомдлын тоо	Хэлбэр				Агуулга				Бусад байгууллагад шилжүүлсэн	Хуулийн хугацаанд хариу өгсөн	Хүлээгдэж байгаа	Хугацаа болоогүй	Хугацаа хэтэрсэн
			Амаар	Бичгээр	Утсаар	Цахим сүлжээгээр	Гомдол	Санал	Мэдэгдэл	Хүсэлт					
1	ЗХХ	109		103		6	9	1		99		83	26		
2	СТСХ	5		4	1		1			4		3	2		
3	ЭЗТХ	5		5						5		3	2		
4	НХХ	9		6		3	4			5		6	3		
5	ДБТХ	42		22	8	12	26			16		30	12		
6	ХҮХ	75	18	47	9	1	1	3	12	59		75			
7	Цэргийн штаб														
ЗДТГ-ын дүн		245	18	187	18	22	41	4	12	188		200	45		
1	ХХ	6		6						6		5	1		
2	НХҮХ	24		24						24		19	5		
3	ӨГХА	1224	39	1071	114		3			1221		803	420		1
4	БоХ	19		15	4		1		1	17	1	18			
5	ОБХ	1		1						1		1			
6	Албан бус-НТБ төв	2251	2057	194						2251		2251			
7	БХ	9		7		2	5			4		9			
Дэргэдэх хэлтэс албадын дүн		3534	2096	1318	118	2	9		1	3524	1	3106	426		1
Нийт дүн		3779	2114	1505	136	24	50	4	13	3712	1	3306	471		1

ХАН-УУЛ ДҮҮРГИЙН СТАТИСТИКИЙН ХЭЛТЭС  
Танилцуулгыг эрхлэн гаргасан: мэргэжилтэн Э.Батзаяа

# СТАТИСТИКИЙН МЭДЭЭЛЛИЙГ ХЭРХЭН АВАХ ВЭ?



**Цахим хуудас:** [www.nso.mn](http://www.nso.mn)  
[www.1212.mn](http://www.1212.mn)  
[www.ubstat.mn](http://www.ubstat.mn)  
[statistic.khanuul.mn](http://statistic.khanuul.mn)  
**Цахим хаяг:** [han-uul@nso.mn](mailto:han-uul@nso.mn)



Статистикийн сар бүрийн танилцуулгыг эндээс татаж авна уу.