



СТАТИСТИКИЙН ТАНИЛЦУУЛГА

ХАН-УУЛ ДҮҮРГИЙН НИЙГЭМ, ЭДИЙН ЗАСГИЙН БАЙДАЛ

2016/9



АГУУЛГА

Хуудасны
дугаар

| | | |
|---|--|----|
|  | ДҮҮРГИЙН НИЙГЭМ, ЭДИЙН ЗАСГИЙН ҮНДСЭН ҮЗҮҮЛЭЛТ, 2014-2016 ОН | 3 |
|  | ХЭРЭГЛЭЭНИЙ ҮНЭ | 4 |
|  | ДҮҮРГИЙН ТӨСӨВ | 7 |
|  | АЖ ҮЙЛДВЭР | 9 |
|  | ХӨДӨӨ АЖ АХУЙ | 11 |
|  | БАРИЛГА | 12 |
|  | ТОХИЖИЛТ ҮЙЛЧИЛГЭЭ | 13 |
|  | МЭДЭЭЛЭЛ ХОЛБОО | 13 |
|  | НИЙТИЙН ТЭЭВРИЙН ҮЙЛЧИЛГЭЭ | 13 |
|  | НИЙГМИЙН ДААТГАЛЫН ҮЙЛЧИЛГЭЭ | 14 |
|  | НИЙГМИЙН ХАЛАМЖИЙН ҮЙЛЧИЛГЭЭ | 16 |
|  | ХҮН АМЫН АЖИЛ ЭРХЛЭЛТ | 16 |
|  | ЭРҮҮЛ МЭНДИЙН ҮЙЛЧИЛГЭЭ | 17 |
|  | ГЭМТ ХЭРЭГ | 19 |
| | ЗАХИРГААНЫ МЭДЭЭЛЭЛ | 21 |

ДҮҮРГИЙН НИЙГЭМ, ЭДИЙН ЗАСГИЙН ҮНДСЭН ҮЗҮҮЛЭЛТ

Жил бүрийн 9 сарын байдлаар

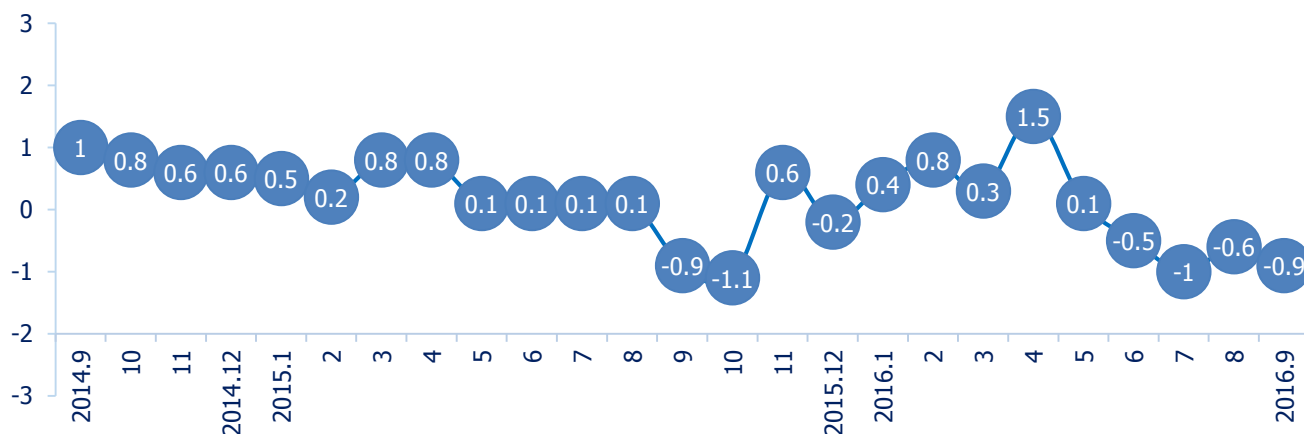
| Үзүүлэлт | Хэмжих нэгж | 2014 он | 2015 он | 2016 он |
|--|-------------|---------|---------|---------|
| Суурин хүн ам, сарын эцэст | хүн | 133552 | 141252 | 153859 |
| Шинээр төрсөн хүүхэд | тоо | 3010 | 3329 | 3428 |
| Ажилгүйчүүд , сарын эцэст | хүн | 1168 | 1512 | 970 |
| Үүнээс: эмэгтэй | хүн | 647 | 811 | 526 |
| Халдварт өвчнөөр өвчилсөн хүн | тоо | 952 | 2756 | 2880 |
| Бүртгэгдсэн гэмт хэрэг | тоо | 1087 | 1047 | 1271 |
| Улаанбаатар хотын хэрэглээний үнийн индексийн сарын өөрчлөлт | хувь | 1.0 | -0.9 | -0.9 |
| Валютын зах зээлийн ханш, сарын эцэст | 1US\$ =₮ | 1840.9 | 1996.8 | 2287.3 |
| Дүүргийн төсвийн орлого | сая.төг | 35277.6 | 34490.5 | 38799.6 |
| Дүүргийн төсвийн зарлага | сая.төг | 27532.1 | 29713.6 | 32935.6 |



ХЭРЭГЛЭЭНИЙ ҮНЭ

2016 оны 9-р сарын Улаанбаатар хотын хэрэглээний үнийн индекс өмнөх оны мөн үетэй харьцуулахад 0.7 хувиар буурч, 2015 оны жилийн эцэстэй харьцуулахад 0.1 хувиар өсч, өмнөх 8-р сартай харьцуулахад 0.9 хувиар буурсан байна.

Зураг 1. Хэрэглээний үнийн индекс, 2014-2016 он



Улаанбаатар хотын хэрэглээний үнийн индекс 2016 оны 9-р сард өмнөх оны эцэстэй харьцуулахад 0.1 хувиар өсөхөд хүнсний бараа, ундаа, усны бүлгийн үнэ 3.1 хувь, согтууруулах ундаа, тамхины бүлгийн үнэ 4.4 хувь, гэр ахуйн тавилга, гэр ахуйн барааны бүлгийн үнэ 0.6 хувь, эм тариа, эмнэлгийн үйлчилгээ 6.9 хувь, холбооны хэрэгсэл, шуудангийн үйлчилгээ 0.7 хувь, боловсролын үйлчилгээ 2.6 хувиар тус тус өссөн нь нөлөөлжээ.

Хүснэгт 1. Хэрэглээний үнийн индекс, барааны бүлгээр

| Бараа, үйлчилгээний бүлгийн нэр | <u>2016-09</u> 2015-09 | <u>2016-09</u> 2015-12 | <u>2016-09</u> 2016-08 |
|---|---------------------------|---------------------------|---------------------------|
| Ерөнхий индекс | 99.3 | 100.1 | 99.1 |
| Хүнсний бараа, ундаа, ус | 96.6 | 103.1 | 96.4 |
| Согтууруулах ундаа, тамхи | 104.4 | 104.4 | 101.3 |
| Хувцас, бөс бараа, гутал | 99.4 | 98.5 | 100.1 |
| Орон сууц, ус, цахилгаан, түлш | 98.4 | 93.4 | 100.3 |
| Гэр ахуйн тавилга, гэр ахуйн бараа | 101.4 | 100.6 | 99.8 |
| Эм тариа, эмнэлгийн үйлчилгээ | 108.1 | 106.9 | 100.3 |
| Тээвэр | 98.5 | 98.1 | 100.2 |
| Холбооны хэрэгсэл, шуудангийн үйлчилгээ | 100.7 | 100.7 | 100.0 |
| Амралт, чөлөөт цаг, соёлын бараа, үйлчилгээ | 98.9 | 98.2 | 100.0 |
| Боловсролын үйлчилгээ | 102.6 | 102.6 | 100.0 |
| Зочид буудал, нийтийн хоол, дотуур байр | 100.9 | 100.0 | 100.0 |
| Бусад бараа, үйлчилгээ | 100.3 | 99.9 | 100.1 |

2016 оны 9-р сард үнийн ажиглалт хийхээр хэрэглээний сагсанд сонгогдсон 329 нэрийн бараа, үйлчилгээний 12.5 хувийнх нь үнэ өсч, 9.7 хувийнх нь үнэ буурч, 77.8 хувийн бараа үйлчилгээний үнэ өмнөх сартай харьцуулахад тогтвортой байлаа.

Хүснэгт 2. Улаанбаатар хотын хэрэглээний үнийн сарын индекст нөлөөлсөн бараа, үйлчилгээний үнийн өөрчлөлт

| Бараа, үйлчилгээний бүлэг | Үнийн өөрчлөлт % | Дэд бүлэг, зарим барааны үнийн өөрчлөлт |
|------------------------------------|------------------|--|
| Хүнсний бараа, ундаа, ус | -3.6 | Энэ бүлгийн бууралтад талх, гурил, будаа 0.5 хувиар, мах, махан бүтээгдэхүүн 8.4 хувиар, сүү, сүүн бүтээгдэхүүн, өндөг 0.3 хувиар, төрөл бүрийн өөх, тос 0.2 хувиар, төмс, хүнсний ногоо 9.2 хувиар буурсан нь голлон нөлөөлжээ. |
| Согтууруулах ундаа, тамхи | 1.3 | Согтууруулах ундаа, тамхины бүлгийн өсөлт нь архи, спирт 0.4 хувь, шар айраг 3.9 хувь, тамхи 1.8 хувиар өссөнтэй холбоотой байна. |
| Хувцас, бөс бараа, гутал | 0.1 | Хувцас, бөс бараа, гутлын бүлгийн өсөлтөд бүх төрлийн гутал 0.3 хувиар өссөн нь нөлөөлөв. |
| Орон сууц, ус, цахилгаан, түлш | 0.3 | Энэ бүлгийн өсөлтөд хатуу түлш 1.3 хувиар өссөн нь шууд нөлөөлжээ. |
| Гэр ахуйн тавилга, гэр ахуйн бараа | -0.2 | Энэ бүлгийн бууралтад хивс болон шалны бусад дэвсгэр 7.0 хувиар буурсан нь нөлөөлсөн байна. |
| Эм тариа, эмнэлгийн үйлчилгээ | 0.3 | Эм тариа, эмнэлгийн үйлчилгээний бүлгийн өсөлт нь эм, тариа 0.6 хувиар өссөнтэй холбоотой байв. |
| Тээвэр | 0.2 | Тээврийн үйлчилгээний өсөлтөд агаарын зорчигч тээврийн үйлчилгээ 3.4 хувиар өссөн нь нөлөөлөв. |
| Бусад бараа, үйлчилгээ | 0.1 | Бусад бараа, үйлчилгээний өсөлт нь гоо сайхны хэрэгцээнд зориулсан бусад эд зүйлс 0.1 хувиар өссөнөөс шалтгаалжээ. |

Эх үүсвэр: “Нийслэлийн нийгэм, эдийн засгийн байдал” статистикийн 2016 оны 9-р сарын танилцуулга

2016 оны 9-р сарын 30-ны өдрийн үнийн ажиглалтаар Хан-Уул дүүргийн хүнсний зах, дэлгүүрүүдээр худалдаалагдаж байгаа хүнсний өргөн хэрэглээний 16 нэр төрлийн бүтээгдэхүүний дундаж үнийг өнгөрсөн оны мөн үетэй харьцуулахад, “Атар” талх 110 төгрөг, “Алтан тариа” ХК-ийн дээд зэргийн гурил 300 төгрөг, “Алтан тариа” ХК-ийн 1-р зэргийн гурил 20 төгрөг, байцаа 200, сонгино 100 төгрөгөөр тус тус өсчээ. Харин хонины мах 500 төгрөг, үхрийн мах 100 төгрөг, элсэн чихэр 300 төгрөг, төмс 600 төгрөг, цагаан будаа 700 төгрөг, тараг 260 төгрөгөөр тус тус буурсан байна. “Алтан тариа” ХК-ийн 2-р зэргийн гурил, задгай сүү, манжин, лууван, алимны үнэ тогтвортой байлаа.

Хүснэгт 3. Хүнсний өргөн хэрэглээний барааны дундаж үнэ*, жил бүрийн 9-р сарын байдлаар

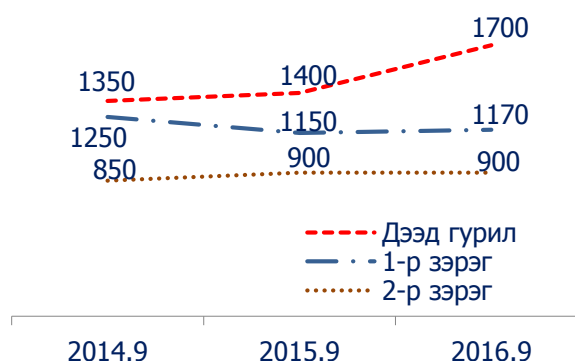
| № | Бүтээгдэхүүний нэр | Хэмжих нэгж | 2015.9 | 2016.9 | $\frac{2016}{2015}$ % |
|----|---------------------------------------|-------------|--------|--------|-----------------------|
| 1 | Талх "Атар", "Талх чихэр" ХК | ширхэг | 1050 | 1160 | 110.5 |
| 2 | Хонины мах, ястай | кг | 5200 | 4700 | 90.4 |
| 3 | Үхрийн мах, ястай | кг | 7000 | 6900 | 98.6 |
| 4 | Гурил , дээд зэрэг, "Алтан тариа" ХК, | кг | 1400 | 1700 | 121.4 |
| 5 | Гурил ,1-р зэрэг, "Алтан тариа" ХК, | кг | 1150 | 1170 | 101.7 |
| 6 | Гурил, 2-р зэрэг, "Алтан тариа" ХК, | кг | 900 | 900 | 100.0 |
| 7 | Элсэн чихэр | кг | 2200 | 1900 | 86.4 |
| 8 | Төмс, монгол | кг | 1200 | 600 | 50.0 |
| 9 | Байцаа, монгол | кг | 1300 | 1500 | 115.4 |
| 10 | Лууван, монгол | кг | 1200 | 1200 | 100.0 |
| 11 | Манжин, монгол | кг | 1800 | 1800 | 100.0 |
| 12 | Сонгино, хятад | кг | 1500 | 1600 | 106.7 |
| 13 | Цагаан будаа | кг | 3000 | 2300 | 76.7 |
| 14 | Алим, фүжи | кг | 4500 | 4500 | 100.0 |
| 15 | Сүү, задгай | литр | 1200 | 1200 | 100.0 |
| 16 | Тараг, цөцгийтэй, "Сүү " ХК | литр | 2160 | 1900 | 88.0 |

*- Худалдаа үйлчилгээний "Мөнхсүврага" төв

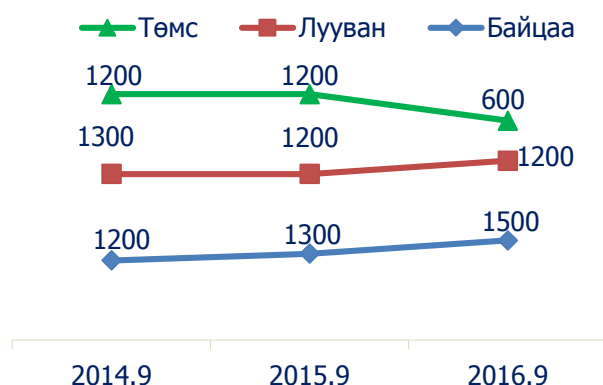
Зураг 2. Нэг кг махны дундаж үнэ, төгрөг



Зураг 3. Нэг кг гурилын дундаж үнэ, төгрөг



Зураг 4. Нэг кг төмс, лууван, байцааны дундаж үнэ, төгрөг



Зураг 5. Нэг кг манжин, сонгины дундаж үнэ, төгрөг



Хүснэгт 4. Нэг литр шатахууны үнэ, төгрөг

| ШТС | 2015.09.30 | | | | | 2016.09.30 | | | | |
|--------------|------------|-------|-------|-------------|------|------------|-------|-------|-------------|-----|
| | Аи 95 | Аи 80 | Аи 92 | Дизель түлш | Газ | Аи 95 | Аи 80 | Аи 92 | Дизель түлш | Газ |
| Жаст Ойл | 1890 | 1550 | 1660 | 1790 | | 1750 | 1470 | 1530 | 1640 | |
| Петровис | 1890 | 1550 | 1660 | 1790 | | 1750 | 1470 | 1530 | 1640 | |
| Магнай трейд | 1890 | 1550 | 1660 | 1790 | | 1750 | 1470 | 1530 | 1640 | |
| Сод монгол | 1890 | | 1660 | 1790 | | 1750 | | 1530 | 1640 | |
| Шунхлай | | 1550 | 1660 | 1790 | | | 1450 | 1530 | 1640 | |
| Юнигаз | | | | | 1100 | | | | | 900 |
| Дундаж үнэ | 1890 | 1550 | 1660 | 1790 | 1100 | 1750 | 1460 | 1530 | 1640 | 900 |

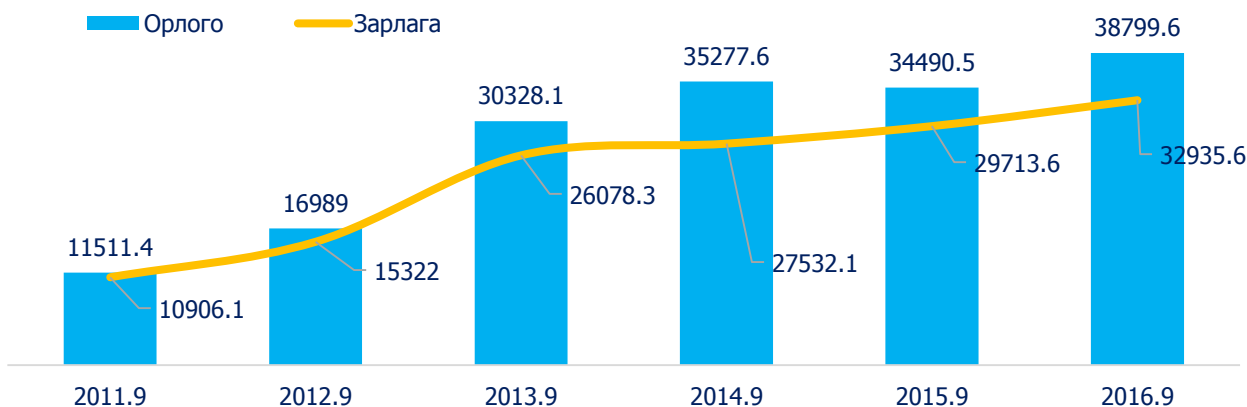
Эх үүсвэр: “Нийслэлийн нийгэм, эдийн засгийн байдал” статистикийн 2016 оны 9-р сарын танилцуулга



ДҮҮРГИЙН ТӨСӨВ

2016 оны эхний 9 сард дүүргийн орон нутгийн төсвийн орлого 38.8 тэрбум төгрөг болж, төлөвлөснөөс 1.6 тэрбум төгрөгөөр буюу 4.0 хувиар тасарсан байна.

Зураг 6. Төсвийн орлого, зарлага, 2011-2016 он, сая төг



Төсвийн нийт орлогын 31.1 хувийг татварын орлого (орлогын албан татвар, хөрөнгийн албан татвар, бусад татвар, төлбөр, хураамж), 5.1 хувийг татварын бус орлого (нийтлэг татварын бус орлого), 63.8 хувийг улсын төсөв болон орон нутгийн төсөв хоорондын шилжүүлэг эзэлж байна.

Хүснэгт 5. Дүүргийн төсвийн орлого, оны эхний 9 сард сая.төг

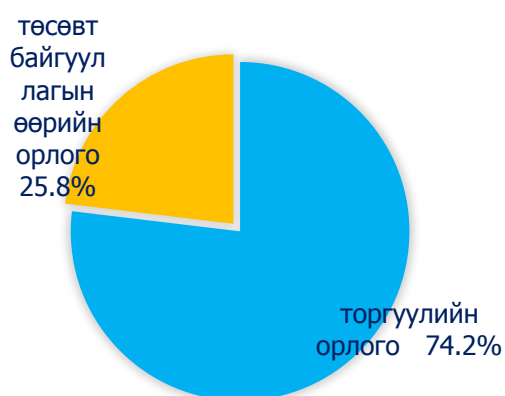
| | Төсвийн орлого | | | Үүнээс: | | | | | | | | |
|-----|----------------|------|---------------|-----------------|------|---------------|---------------------|------|---------------|---|------|---------------|
| | Бүгд | ТБ % | Зөрүү сая.төг | Татварын орлого | | | Татварын бус орлого | | | Улсын төсөв орон нутгийн төсөв хоорондын шилжүүлгийн орлого | | |
| | | | | Бүгд | ТБ % | Зөрүү сая.төг | Бүгд | ТБ % | Зөрүү сая.төг | Бүгд | ТБ % | Зөрүү сая.төг |
| Дүн | 38799.6 | 96.0 | -1604.0 | 12045.0 | 91.4 | -1126.2 | 1992.6 | 97.7 | -46.8 | 24762.0 | 98.3 | -431.1 |

Татварын орлогын хэмжээ 12045.0 сая төгрөг болж, төлөвлөснөөс 8.6 хувиар буюу 1126.2 төгрөгөөр тасарсан байна. Татварын бус орлого 1992.6 сая төгрөг болж, төлөвлөснөөс 46.8 сая төгрөгөөр буюу 2.3 хувиар тасарсан байна.

Бусад татвар, төлбөр, хураамж төлөвлөснөөс 2409.5 сая төгрөгөөр, хөрөнгийн албан татвар төлөвлөснөөс 1.9 сая төгрөгөөр тасарсан бол, орлогын албан татвар төлөвлөснөөс 1285.1 сая төгрөгөөр илүү бүрджээ.

Татварын бус орлогын 74.2 хувийг торгуулийн орлого, 25.8 хувь нь төсөвт байгууллагын өөрийн орлого болон бусад орлогоос бүрджээ. Татварын орлогын 56.6 хувийг орлогын албан татвар, 43.4 хувийг хөрөнгийн албан татвар, бусад татвар, төлбөр, хураамж тус тус эзэлж байна.

Зураг 7. Татварын бус орлогын бүтэц, хувиар Зураг 8. Татварын орлогын бүтэц, хувиар



Хүснэгт 6. Дүүргийн төсвийн орлого, оны эхний 9 сард, сая.төг

| Үзүүлэлт | Төлөвлөгөө | Гүйцэтгэл | ТБ, % | Зөрүү |
|---|------------|-----------|-------|---------|
| Орон нутгийн орлого | 40403.7 | 38799.6 | 96.0 | -1604.0 |
| 1.Татварын орлогын дүн | 13171.2 | 12045.0 | 91.4 | -1126.2 |
| 1.1 Орлогын албан татвар | 5530.0 | 6815.1 | 123.2 | 1285.1 |
| Хувь хүний орлогын албан татвар | 5530.0 | 6815.1 | 123.2 | 1285.1 |
| 1.2 Хөрөнгийн албан татвар | 26.3 | 24.5 | 93.0 | -1.9 |
| 1.3 Бусад татвар,төлбөр, хураамж | 7614.9 | 5205.4 | 68.4 | -2409.5 |
| Улсын тэмдэгтийн хураамж | 6635.4 | 4277.1 | 64.5 | -2358.3 |
| Ашигт малтмал ашигласны төлбөр | 79.5 | 35.0 | 44.1 | -44.5 |
| Хог хаягдлын үйлчилгээний хураамж | 900.0 | 893.3 | 99.3 | -6.7 |
| 2.Татварын бус орлогын дүн | 2039.4 | 1992.6 | 97.7 | -46.8 |
| Төсөвт байгууллагын өөрийн орлого | 1518.4 | 1478.6 | 97.4 | -39.8 |
| Торгуулийн орлого | 476.0 | 509.7 | 107.1 | 33.7 |
| Бусад орлого | 45.0 | 4.3 | 9.7 | -40.7 |
| 3. Улсын төсөв орон нутгийн төсөв хоорондын шилжүүлэг | 25193.0 | 24762.0 | 98.3 | -431.1 |
| Тусгай зориулалтын шилжүүлгийн орлого | 23931.7 | 23931.7 | 100.0 | 0.0 |
| Орон нутгийн хөгжлийн нэгдсэн сангаас шилжүүлсэн орлого | 1261.4 | 830.3 | 65.8 | -431.1 |

2016 оны эхний 9 сард орон нутгийн төсвөөс төсөвт байгууллагуудын төлөвлөсөн үйл ажиллагааны зардлын 79.3 хувийг буюу 32.9 тэрбум төгрөгийн зардлыг санхүүжүүлжээ. Өөрөөр хэлбэл, төсөвт байгууллагууд үйл ажиллагааны нийт зардлын 20.7 хувийг буюу 8.6 тэрбум төгрөгийг төлөвлөсөн хугацаандаа зарцуулаагүй байна.

Төсвийн нийт зарлагын 46.0 хувийг цалин хөлс, нэмэгдэл урамшуулал, 5.0 хувийг ажил олгогчоос нийгмийн даатгалд төлөх шимтгэл, 5.7 хувийг татаас болон урсгал шилжүүлэг, 43.3 хувийг бараа, ажил үйлчилгээний бусад зардал тус тус эзэлж байна.

Хүснэгт 7. Дүүргийн төсвийн орлого, зарлага, 2016 оны 9 сард сая.төг

| | Орлого | Зарлага | | | | Орлого, зарлагын зөрүү |
|----------|---------|------------|-----------|------|---------|------------------------|
| | | Төлөвлөгөө | Гүйцэтгэл | Хувь | Зөрүү | |
| Нийт дүн | 38799.6 | 41548.8 | 32935.6 | 79.3 | -8613.3 | 5864.0 |

Дүүргийн төсвөөс болон тусгай зориулалтын шилжүүлгээр санхүүждэг байгууллагууд тухайн сарын эхэнд 162.8 сая төгрөгийн өглөгтэй байсан бөгөөд 160.1 сая төгрөгийн өглөг шинээр үүсч, 151.1 сая төгрөгийн өглөгийг барагдуулж, сарын эцэст нийт 171.8 сая төгрөгийн өглөгтэй байна.

Хүснэгт 8. Өглөг, 2016 оны 9 сард, сая.төг

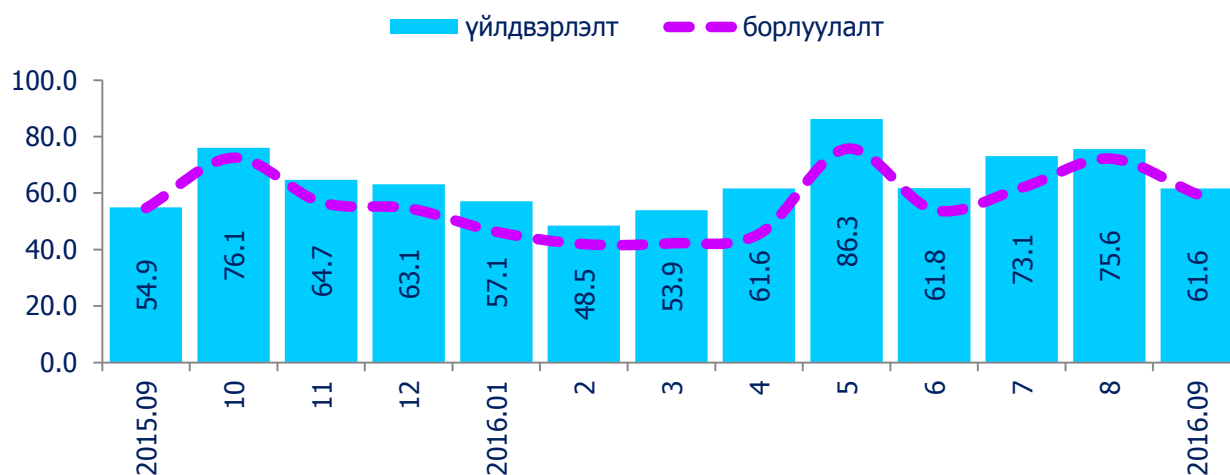
| | 9-р сарын эхний үлдэгдэл | Шинээр үүссэн өглөг | Тухайн сард төлөгдсөн | 9-р сарын эцсийн үлдэгдэл |
|----------|--------------------------|---------------------|-----------------------|---------------------------|
| Нийт дүн | 162.8 | 160.1 | 151.1 | 171.8 |



АЖ ҮЙЛДВЭР

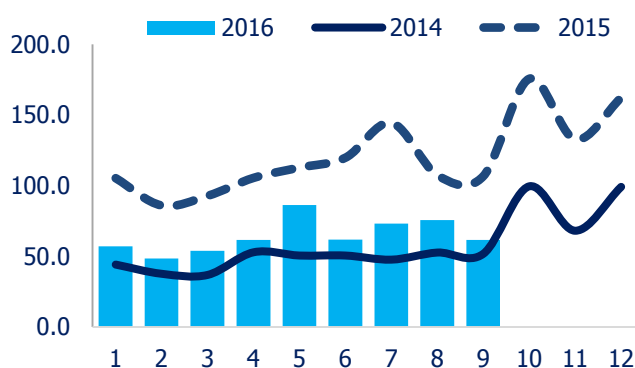
Дүүргийн аж үйлдвэрийн газрууд оны эхний 9 сард 579.5 тэрбум төгрөгийн бүтээгдэхүүн үйлдвэрлэж, 499.3 тэрбум төгрөгийн борлуулалт хийсэн нь өнгөрсөн оны мөн үетэй харьцуулахад үйлдвэрлэлт 15.9 хувиар, борлуулалт 15.0 хувиар тус тус өссөн байна.

Зураг 9. Аж үйлдвэрийн үйлдвэрлэлт, борлуулалт, 2015-2016 оны сар бүрээр, тэрбум төгрөг

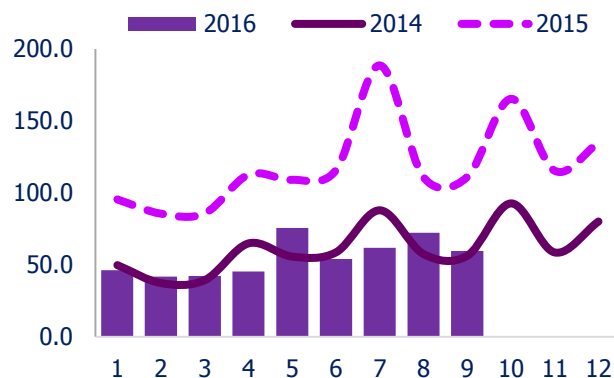


Аж үйлдвэрийн нийт борлуулалтын 403.2 тэрбум төгрөгийг дотоодод, 96.1 тэрбум төгрөгийг гадаадад борлуулсан байна. Нийт борлуулсан бүтээгдэхүүний 19.3 хувийг экспортод гаргасан бөгөөд нийт экспортын 92.1 хувийг ноос, ноолуур, нэхмэлийн үйлдвэрлэлт, 5.2 хувийг арьс ширний үйлдвэрлэлт, 0.6 хувийг ундаа үйлдвэрлэлт, 1.4 хувийг мах, махан бүтээгдэхүүн үйлдвэрлэлт, 0.7 хувийг бусад ашигт малтмал олборлолт тус тус эзэлж байна.

Зураг 10. Үйлдвэрлэлт, 2014-2016 он, тэрбум төг



Зураг 11. Борлуулалт, 2014-2016 он, тэрбум төг



Хүснэгт 9. Аж үйлдвэрийн нийт бүтээгдэхүүний үйлдвэрлэлт, салбараар, өссөн дүнгээр

/оны үнээр, сая төгрөг/

| Салбараар | Нийт бүтээгдэхүүн | | |
|---|-------------------|----------|----------------|
| | 2015 он | 2016 он | 2016 2015 % |
| | I-IX сар | I-IX сар | |
| Уул уурхай олборлох үйлдвэр | 6157.1 | 13331.4 | 2.2* |
| Төмрийн хүдэр олборлолт | 4742.5 | 12734.2 | 2.7* |
| Бусад ашигт малтмал олборлолт | 1414.6 | 597.2 | 42.2 |
| Боловсруулах үйлдвэр | 426053.0 | 493107.3 | 115.7 |
| Хүнсний бүтээгдэхүүн үйлдвэрлэл | 243422.9 | 260185.5 | 106.9 |
| Мах, загас, ногоо, тос боловсруулалт | 1103.6 | 3125.4 | 2.8* |
| Сүү, сүүн бүтээгдэхүүн үйлдвэрлэл | 1283.2 | 1660.1 | 129.4 |
| Хүнсний бусад бүтээгдэхүүн | 17909.8 | 18782.9 | 104.9 |
| Ундаа үйлдвэрлэл | 223126.3 | 236617.1 | 106.0 |
| Нэхмэлийн үйлдвэрлэлт | 122763.5 | 178098.5 | 1.4* |
| Хувцас үйлдвэрлэл, үслэг арьс боловсруулалт | 1725.2 | 1667.2 | 96.6 |
| Арьс шир боловсруулах үйлдвэр | 4581.6 | 6322.9 | 1.4* |
| Цаас, цаасан бүтээгдэхүүн үйлдвэрлэл | 3174.0 | 3527.2 | 111.1 |
| Хэвлэл болон дуу бичлэгийн үйл ажиллагаа | 4085.1 | 4465.0 | 109.3 |
| Химийн бүтээгдэхүүн үйлдвэрлэл | 29444.6 | 28406.6 | 96.5 |
| Резинэн болон хуванцар бүтээгдэхүүн | 11835.2 | 6464.1 | 54.6 |
| Төмөрлөг бус эрдэс бодисоор хийсэн эдлэл | 3637.0 | 2789.6 | 76.7 |
| Машин тоног төхөөрөмжөөс бусад төмөр эдлэл | 222.6 | 77.3 | 34.7 |
| Бичиг хэргийн болон тооцоолох техник үйлдвэрлэл | 0.0 | 13.8 | - |
| Эмнэлгийн багаж хэрэгсэл үйлдвэрлэл | 812.2 | 885.2 | 109.0 |
| Мебель тавилга үйлдвэрлэл | 349.1 | 204.4 | 58.6 |
| Цахилгаан, хий, дулаан үйлдвэрлэлт | 67720.6 | 73038.9 | 107.9 |
| ДҮН | 499930.7 | 579477.6 | 115.9 |

*-дахин

Хүснэгт 10. Аж үйлдвэрийн нийт бүтээгдэхүүний борлуулалт, салбараар, өссөн дүнгээр /оны үнээр, сая төгрөг/

| Салбараар | Аж үйлдвэрийн борлуулалт | | | |
|---|--------------------------|----------|----------------|---------------------|
| | 2015 он | 2016 он | 2016 2015 % | үүнээс: экспорт, |
| | I-IX сар | I-IX сар | | |
| Уул уурхай олборлох үйлдвэр | 5788.9 | 13805.7 | 2.4* | 0.1 |
| Төмрийн хүдэр олборлолт | 4742.5 | 13208.5 | 2.8* | - |
| Бусад ашигт малтмал олборлолт | 1046.5 | 597.2 | 57.1 | 100.0 |
| Боловсруулах үйлдвэр | 360503.8 | 412434.5 | 114.4 | 23.2 |
| Хүнсний бүтээгдэхүүн үйлдвэрлэл | 210435.9 | 214578.5 | 102.0 | 0.9 |
| Мах, загас, ногоо, тос боловсруулалт | 1073.1 | 4515.7 | 4.2* | 29.9 |
| Сүү, сүүн бүтээгдэхүүн үйлдвэрлэл | 1752.6 | 2069.5 | 118.1 | |
| Хүнсний бусад бүтээгдэхүүн | 190149.4 | 18224.1 | 104.4 | |
| Ундаа үйлдвэрлэл | 88305.8 | 189769.2 | 99.8 | 0.3 |
| Нэхмэлийн үйлдвэрлэлт | 1447.4 | 139390.7 | 1.6* | 63.5 |
| Хувцас үйлдвэрлэл, үслэг арьс боловсруулалт | 4346.6 | 1542.7 | 106.6 | |
| Арьс шир боловсруулах үйлдвэр | 3165.7 | 6382.5 | 1.5* | 78.9 |
| Цаас, цаасан бүтээгдэхүүн үйлдвэрлэл | 5183.9 | 3523.8 | 111.3 | |
| Хэвлэл болон дуу бичлэгийн үйл ажиллагаа | 28672.7 | 5875.9 | 113.3 | |
| Химийн бүтээгдэхүүн үйлдвэрлэл | 13411.5 | 30715.9 | 107.1 | |
| Резинэн болон хуванцар бүтээгдэхүүн | 13411.5 | 6464.1 | 48.2 | |
| Төмөрлөг бус эрдэс бодисоор хийсэн эдлэл | 4140.8 | 2797.9 | 67.6 | |
| Машин тоног төхөөрөмжөөс бусад төмөр эдлэл | 232.2 | 75.9 | 32.7 | |
| Бичиг хэргийн болон тооцоолох техник | 0.0 | 54.2 | - | |
| Эмнэлгийн багаж хэрэгсэл үйлдвэрлэл | 812.2 | 828.0 | 101.9 | |
| Мебель тавилга үйлдвэрлэл | 349.1 | 204.4 | 58.6 | |
| Цахилгаан, хий, дулаан үйлдвэрлэлт | 67720.6 | 73038.9 | 107.9 | |
| ДҮН | 434013.3 | 499279.1 | 115.0 | 19.3 |

*-дахин



ХӨДӨӨ АЖ АХУЙ

Дүүргийн хэмжээнд 2016 оны эхний 9 сард 10717 хээлтэгч мал төллөжээ. Нийт төллөсөн 10717 төлийн 365 нь хорогдож, 10352 төл бойжиж байна. Төл бойжилт 96.6 хувьтай байна.

Хүснэгт 11. Төл бойжилт, төрлөөр, жил бүрийн эхний 9-р сард

| | 2015.09 | 2016.09 | Үүнээс: | | | | | |
|--------------|---------------|---------|---------|-------|-------|-------|------|------|
| | | | Ботго | Унага | Тугал | Хурга | Ишиг | |
| Төллөсөн мал | 15664 | 10717 | 1 | 810 | 3264 | 3663 | 2979 | |
| Гарсан төл | 15688 | 10717 | 1 | 810 | 3264 | 3663 | 2979 | |
| Үүнээс: | Хорогдсон төл | 208 | 365 | 0 | 55 | 53 | 124 | 133 |
| | Бойжсон төл | 15480 | 10352 | 1 | 755 | 3211 | 3539 | 2846 |

Бойжсон нийт төлийн 7.3 хувийг унага, 31.0 хувийг тугал, 34.2 хувийг хурга, 27.5 хувийг ишиг эзэлж байна.

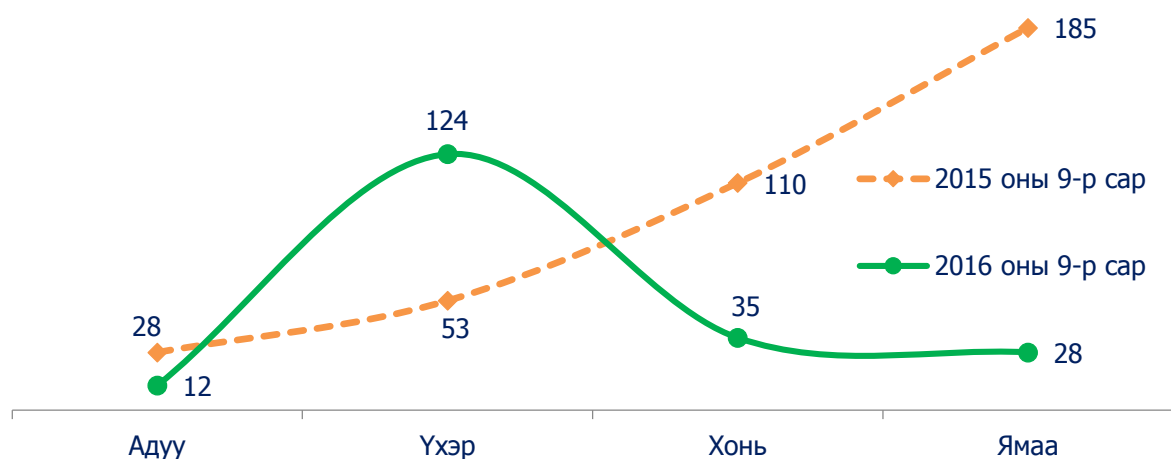
Том малын зүй бус хоргодол

Дүүргийн хэмжээнд 2016 оны эхний 9 сард 199 толгой том мал зүй бусаар хорогдсон нь өмнөх оны мөн үетэй харьцуулахад 177 толгой малаар буурсан байна. Нийт хорогдлын 68.3 хувийг бод, 31.7 хувийг бог малын хоргодол эзэлж байна. Хорогдсон малын 93.0 хувийг хээлтэгч малын хоргодол эзэлж байна.

Хүснэгт 12. Том малын зүй бус хоргодол, жил бүрийн 9-р сард

| Үзүүлэлт | 2015.09 | 2016.09 | Үүнээс: | | | | |
|---------------------------|---------|---------|---------|------|------|------|------|
| | | | Тэмээ | Адуу | Үхэр | Хонь | Ямаа |
| Хорогдсон том мал | 376 | 199 | 0 | 12 | 124 | 35 | 28 |
| Үүнээс: Өвчнөөр хорогдсон | 13 | 2 | 0 | 0 | 2 | 0 | 0 |
| Хорогдсон хээлтэгч | 14 | 185 | 0 | 12 | 117 | 30 | 26 |

Зураг 12. Том малын зүй бус хоргодол, төрлөөр



БАРИЛГА

Хан-Уул дүүргийн нутаг дэвсгэрт 2016 оны 3-р улиралд нийт 289.9 тэрбум төгрөгийн өртөг бүхий 66 барилга, байгууламжийг барьж байна. Эдгээр барилга байгууламжийн 47.5 хувь нь төрийн, 52.5 хувь нь иргэний болон хувийн хуулийн этгээдийн хөрөнгө оруулалтаар баригдаж байна. Мөн баригдаж буй объектуудыг давхарын хувьд бүлэглэн авч үзвэл 1-5 давхар 62.4 хувь, 6-10 давхар 26.7 хувь, 11-ээс дээш давхар 10.9 хувийг эзэлж байна.

Нийт гүйцэтгэлийн 75.5 хувийг шинэ барилга, өргөтгөлийн ажил, 24.5 хувийг их засварын ажил эзэлж байна. Шинэ барилга, өргөтгөл шинэчлэлийн ажлын гүйцэтгэлийн 17.8 хувийг орон сууцны барилга байгууламжийн ажил эзэлж байна.



ТОХИЖИЛТ ҮЙЛЧИЛГЭЭ

2016 оны 3-р улиралд дүүргийн тохижилт үйлчилгээний байгууллагууд хог цэвэрлэгээний ажлаар 773.9 мян.м2 зам талбайг цэвэрлэж, нийт 42.2 мян.тн хог тээвэрлэсэн байна. Тээвэрлэсэн нийт хогны 21.2 хувийг орон сууцнаас, 49.5 хувийг гэр хорооллоос, 25.1 хувийг аж ахуйн нэгж байгууллагаас, 4.2 хувийг зам талбайгаас тээвэрлэсэн хог эзэлж байна.

Энэ оны 3-р улиралд дүүргийн хог цэвэрлэгээний ажилд зарцуулсан хөрөнгийн 299.9 сая төгрөгийг зам талбай цэвэрлэсэнд, 1651.6 сая төгрөгийг хог тээвэрлэхэд зарцуулжээ.

Хүснэгт 13. Хог цэвэрлэгээний ажил, зарцуулсан хөрөнгө, 2016 оны 3-р улиралд

| Үзүүлэлт | Хэмжих нэгж | Тоо хэмжээ | Зарцуулсан хөрөнгө сая.төг |
|-----------------------|-------------|------------|----------------------------|
| Цэвэрлэсэн зам талбай | мян м2 | 773.9 | 299.9 |
| Тээвэрлэсэн хог | тн | 42248.3 | 1651.6 |
| Үүнээс: Орон сууцнаас | тн | 8955.3 | 330.3 |
| Гэр хорооллоос | тн | 20917.3 | 828.1 |
| ААНБ-аас | тн | 10588.8 | 421.9 |
| Зам талбайгаас | тн | 1786.9 | 71.3 |



МЭДЭЭЛЭЛ ХОЛБОО

Шуудан, холбоо, интернэтийн үйлчилгээний орлого 2016 оны 3-р улиралд 151.7 сая төгрөг болж, интернэтийн үйлчилгээг байнгын хэрэглэгч 55 хүн, интернэт үйлчилгээний цэгээр 512 хүн үйлчлүүлсэн байна.

Хүснэгт 14. Мэдээлэл, холбооны салбарын үндсэн үзүүлэлт, жил бүрийн 3-р улиралд

| Үзүүлэлт | хэмжих нэгж | 2015 он | 2016 он |
|--|-------------|---------|----------|
| Нийт орлого | мян.төг | 39863.1 | 151690.2 |
| Үүнээс: Хүн амаас орсон орлого | мян.төг | 39863.1 | 151690.2 |
| Интернэт үйлчилгээний цэгээр үйлчлүүлэгчдийн тоо | хүн | 723 | 512 |
| Интернэтийн байнгын хэрэглэгч | хүн | 616 | 55 |



НИЙТИЙН ТЭЭВРИЙН ҮЙЛЧИЛГЭЭ

Дүүргийн нийтийн тээврийн үйлчилгээний аж ахуйн нэгжүүд 2016 оны 3-р улиралд давхардсан тоогоор 1572.2 мянган хүнд үйлчилж, 990.9 сая төгрөгийн орлоготой ажиллажээ. Тээврийн үйлчилгээний орлого өнгөрсөн оны мөн үеэс 48.0 хувиар буюу 914.9 сая төгрөгөөр буурсан нь ачаа тээврийн үйлчилгээ үзүүлэгч аж ахуйн нэгжүүдийн үйл ажиллагаа түр зогссон нь голлон нөлөөлжээ.

Хүснэгт 15. Тээврийн салбарын үндсэн үзүүлэлт, жил бүрийн 3-р улиралд

| Үзүүлэлт | хэмжих нэгж | 2015 он | 2016 он |
|------------------|-------------|---------|---------|
| Нийт орлого | сая.төг | 1905.8 | 990.9 |
| Тээвэрлэсэн ачаа | мян.тонн | 19.8 | 1.0 |
| Ачаа эргэлт | мян.т.км | 495.1 | 43.2 |
| Зорчигчдын тоо | мян.хүн | 5896.2 | 1572.2 |
| Зорчигч эргэлт | мян.хүн.км | 20407.0 | 5345.0 |



НИЙГМИЙН ДААТГАЛЫН ҮЙЛЧИЛГЭЭ

2016 оны эхний 9 сард Хан-Уул дүүргийн нийгмийн даатгалын салбарын үйлчилгээнд 2850 байгууллагын нийт 107.1 мянга гаруй хүн хамрагдаж, шимтгэл төлсөн ба тэдгээрийн 53.3 мянга буюу 49.8 хувь нь ААНБ-ын, 9.8 мянга буюу 9.2 хувь нь төсвийн байгууллагын, 8.5 мянга буюу 7.9 хувь нь сайн дурын даатгуулагчид, 35.5 мянга буюу 33.1 хувь нь эрүүл мэндийн даатгалд хамрагдсан даатгуулагчид байна.

Хүснэгт 16. Нийгмийн даатгалын байгууллагаар үйлчлүүлсэн байгууллага болон даатгуулагчийн тоо

| Үзүүлэлт | 2015.09 | 2016.09 | Өсөлт | |
|--|---------|---------|---------|-------|
| | | | тоогоор | хувь |
| Нийт байгууллагын тоо | 2578 | 2850 | 272 | 110.6 |
| Аж ахуй нэгж байгууллагын тоо | 2466 | 2734 | 268 | 110.9 |
| Төсөвт байгууллагын тоо | 112 | 116 | 4 | 103.6 |
| Нийт даатгуулагчдын тоо | 159255 | 107108 | -52147 | 67.3 |
| ААНБ-ын даатгуулагчийн тоо | 52199 | 53316 | 1117 | 102.1 |
| Төсөвт байгууллагын даатгуулагчийн тоо | 9839 | 9834 | -5 | 99.9 |
| Сайн дурын даатгуулагчийн тоо | 8105 | 8464 | 359 | 104.4 |
| Эрүүл мэндийн даатгуулагчийн тоо | 89112 | 35494 | -53618 | 39.8 |

Энэ оны эхний 9 сард дүүргийн нийгмийн даатгалын сангийн нийт орлого 80.9 тэрбум төгрөг болж төлөвлөснөөс 6155.3 сая төгрөгөөр илүү бүрдсэн буюу 8.2 хувиар давж биелсэн байна. Орлогын төлөвлөгөөний биелэлтийн хувийг өмнөх оны мөн үетэй харьцуулахад 17.2 пунктээр өссөн үзүүлэлттэй байна.

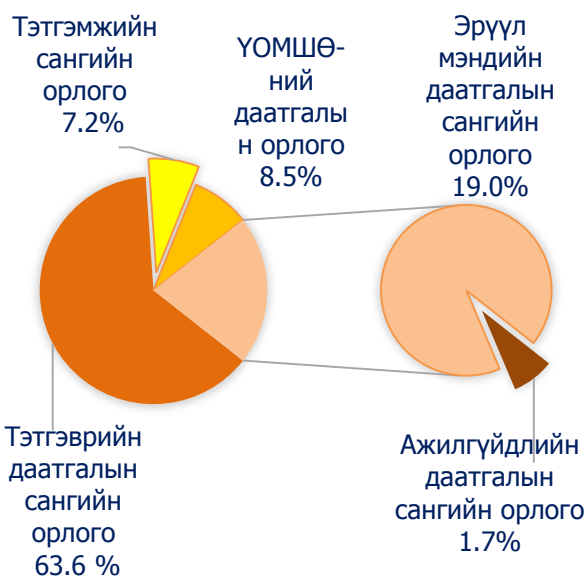
Хүснэгт 17. Нийгмийн даатгалын сангийн орлого, сан тус бүрээр, оны эхний 9 сард

| Үзүүлэлт | Төлөвлөгөө | | Гүйцэтгэл | | Биелэлт % | |
|--|------------|---------|-----------|---------|-----------|-------|
| | 2015.09 | 2016.09 | 2015.09 | 2016.09 | 2015 | 2016 |
| Тэтгэврийн даатгалын сангийн орлого | 49932.4 | 47518.6 | 46458.6 | 51488.8 | 93.0 | 108.4 |
| Тэтгэмжийн сангийн орлого | 5821.7 | 5370.6 | 5284.5 | 5837.4 | 90.8 | 108.7 |
| ҮОМШӨ*-ний даатгалын орлого | 7203.4 | 5568.6 | 6194.9 | 6842.8 | 86.0 | 122.9 |
| Ажилгүйдлийн даатгалын сангийн орлого | 1385.2 | 1283 | 1234.7 | 1376 | 89.1 | 107.2 |
| Эрүүл мэндийн даатгалын сангийн орлого | 15128.1 | 15032.1 | 13174.1 | 15383.2 | 87.1 | 102.3 |
| Нийт | 79470.8 | 74772.9 | 72346.8 | 80928.2 | 91.0 | 108.2 |

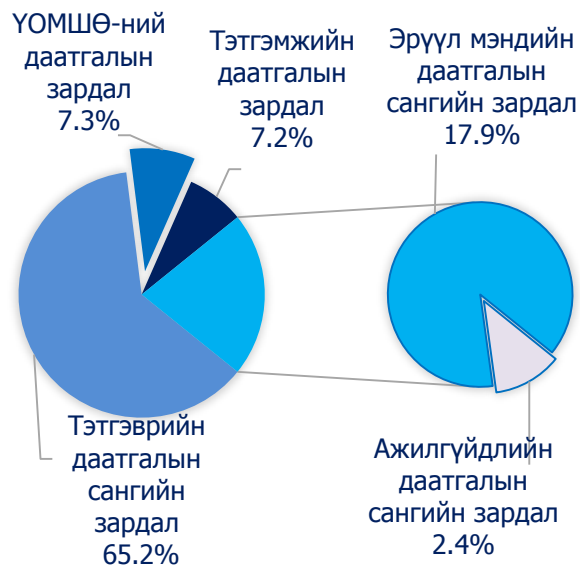
Тайлбар: *-ҮОМШӨ-Үйлдвэрлэлийн осол, мэргэжлээс шалтгаалсан өвчин

Даатгалын санд хуримтлуулсан нийт шимтгэлийн орлогын 63.6 хувийг тэтгэврийн даатгалын санд, 7.2 хувийг тэтгэмжийн даатгалын санд, 8.5 хувийг ҮОМШӨ-ний даатгалын санд, 1.7 хувийг ажилгүйдлийн даатгалын санд, 19.0 хувийг эрүүл мэндийн даатгалын сангийн орлого тус тус эзэлж байна.

Зураг 13. Нийгмийн даатгалын сангийн орлогын бүтэц, хувиар



Зураг 14. Нийгмийн даатгалын сангийн зарлагын бүтэц, хувиар



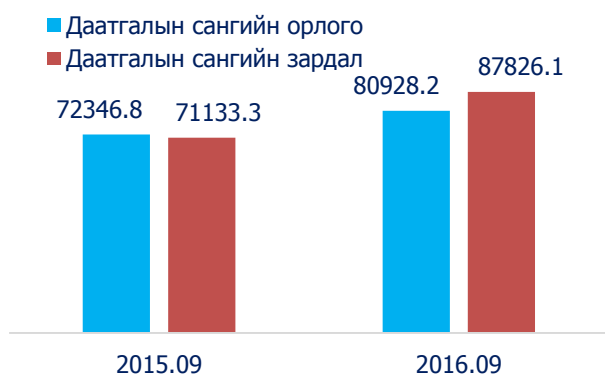
Тэтгэврийн даатгалын сангаас өндөр насны тэтгэвэр авагч 12343 хүнд 37.3 тэрбум төгрөгийг, тахир дутуугийн тэтгэвэр авагч 2849 хүнд 5.8 тэрбум төгрөгийг, тэжээгчээ алдсаны тэтгэвэр авагч 767 хүнд 1.6 тэрбум төгрөгийг, цэргийн тэтгэвэр авагч 1016 хүнд 4.6 тэрбум төгрөгийг тус тус олгосон байна.

Тэтгэмжийн даатгалын сангаас хөдөлмөрийн чадвар түр алдсан 7972 хүнд 1009.6 сая төгрөгийг, жирэмсэн болон амаржсан 3324 хүнд 4416.7 сая төгрөгийг, 33 хүнд оршуулгын тэтгэмж 25.1 сая төгрөгийг тус тус олгожээ.

ҮОМШӨ-ний даатгалын сангаас тахир дутуугийн тэтгэвэр авагч 139 хүнд 671.6 сая төгрөгийг, тэжээгчээ алдсаны тэтгэвэр авагч 16 хүнд 48.9 сая төгрөгийг, тэтгэмж төлбөрт 108 хүнд 67.8 сая төгрөг, ҮОМШӨ-ний сувилалын зардлын сангаас 28 хүнд 3.7 сая төгрөгийг тус тус олгосон байна. Ажилгүйдлийн тэтгэмж авсан 1305 хүнд 2.1 тэрбум төгрөг зарцуулжээ.

Нийгмийн даатгалын сангийн нийт зардлын 65.2 хувийг тэтгэврийн, 7.2 хувийг тэтгэмжийн, 7.3 хувийг ҮОМШӨ-ний, 2.4 хувийг ажилгүйдлийн 17.9 хувийг эрүүл мэндийн даатгалын сангаас олгосон зардал эзэлж байна.

Зураг 15. Даатгалын сангийн орлого, зарлага сая.төг



Зураг 16. Нийгмийн даатгалын сангаас тэтгэвэр авагчдын тоо





НИЙГМИЙН ХАЛАМЖИЙН ҮЙЛЧИЛГЭЭ

Дүүргийн Хөдөлмөр, халамжийн үйлчилгээний хэлтсийн захиргааны статистикийн мэдээгээр нийгмийн халамжийн сангийн нийт орлогын 16.9 хувийг жирэмсэн болон хөхүүл хүүхэдтэй эхчүүдийн мөнгөн тэтгэмжинд, 4.2 хувийг алдар цолтой ахмадуудад үзүүлсэн хөнгөлөлт, тусламжинд тус тус хуваарилсан байна.

Харин зарлагын 66.4 хувийг нийгмийн халамжийн санд буюу нийт 17400 хүнд, 6965 хүнд алдарт эхийн одонгийн тусламж, 257 хүнд алдар цолтой ахмадын хөнгөлөлт, тусламж, 7492 хүнд жирэмсэн болон хөхүүл хүүхэдтэй эхчүүдийн мөнгөн тэтгэмжийг тус тус зарцуулсан байна.

Хүснэгт 18. Нийгмийн халамжийн сангийн үзүүлэлт, 9-р сарын байдлаар, сая.төг

| Үзүүлэлт | Дүн | Хүний тоо |
|--|--------|-----------|
| Нийгмийн халамжийн сангийн орлого | 9107.3 | |
| 1.Нийслэлийн төсвийн санхүүжилтын орлого | 7760.6 | |
| а) Нийгмийн халамжийн сан | 5993.3 | |
| б) жирэмсэн болон нярай, хөхүүл хүүхэдтэй эхчүүдийн мөнгөн тэтгэмж | 1536.6 | |
| в) ОНОТХаламжийн үйлчилгээ | 22.5 | |
| г) хүнс тэжээл хөтөлбөр | 208.2 | |
| 2. Улсын төсвийн санхүүжилтын орлого | 1330.0 | |
| а) алдарт эхийн одонгийн тусламж | 950.0 | |
| б)алдар цолтой ахмадуудад үзүүлсэн хөнгөлөлт, тусламж | 380.0 | |
| 3. Үйлчилгээний орлого | 16.7 | |
| а) хүүгийн орлого | 8.1 | |
| б) маягтын орлого | | |
| в) бусад орлого | 8.6 | |
| Зарлагын нийт дүн | 9207.2 | 32546 |
| 1. Нийгмийн халамжийн сан | 6111.3 | 17400 |
| 2. Жирэмсэн болон хөхүүл хүүхэдтэй эхчүүдийн мөнгөн тэтгэмж | 1620.8 | 7492 |
| 3. Алдарт эхийн одонгийн тусламж | 923.8 | 6965 |
| 4. Алдар цолтой ахмадуудад үзүүлсэн хөнгөлөлт, тусламж | 361.2 | 257 |
| 5. Хүнс тэжээл хөтөлбөр | 183.0 | 422 |
| 6. ОНОТХ Үйлчилгээний зардал | 7.1 | 10 |



ХҮН АМЫН АЖИЛ ЭРХЛЭЛТ

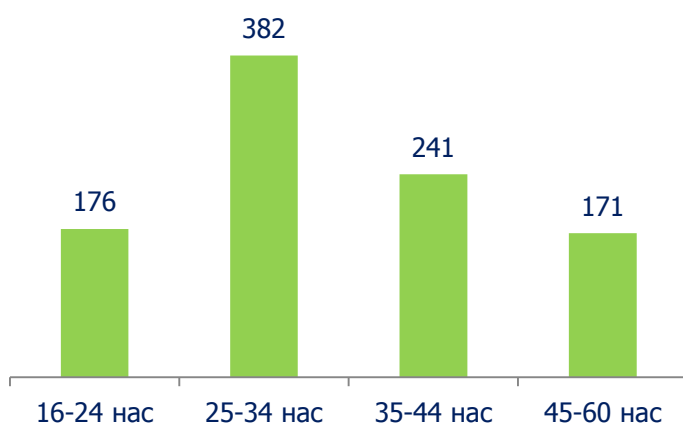
2016 оны 9-р сарын байдлаар бүртгэлтэй ажилгүйчүүдийн тоо 970 байгаа нь өнгөрсөн оны мөн үеийнхээс 542 хүнээр буурсан байна.

Нийт ажилгүйчүүдийн 54.2 хувь нь эмэгтэйчүүд байна. 9-р сард орон тооны цомхтгол 147, байгууллага татан буугдсанаас 33, өөр газраас шилжиж ирсэн 47, сургууль төгссөн 57, цэргээс халагдсан 3, мэргэжлийн ажил олдохгүй 40, цалин багатайгаас 13, бусад шалтгаанаар 131 хүн ажилгүй болжээ.

Хүснэгт 19. Бүртгэлтэй ажилгүйчүүд, боловсролын түвшнээр, жил бүрийн 9-р сарын эцэст

| Үзүүлэлт | Ажилгүйчүүдийн тоо | | | Дүнд эзлэх хувь | | |
|-----------------------------|--------------------|---------|---------|-----------------|---------|---------|
| | 2014.IX | 2015.IX | 2016.IX | 2014.IX | 2015.IX | 2016.IX |
| Нийт ажилгүйчүүд | 1168 | 1512 | 970 | 100.0 | 100.0 | 100.0 |
| Үүнээс: Дээд боловсролтой | 432 | 747 | 617 | 37.0 | 49.4 | 63.6 |
| Тусгай дунд боловсролтой | 68 | 75 | 50 | 5.8 | 5.0 | 5.2 |
| Мэргэжлийн анхан шатны | 53 | 71 | 29 | 4.6 | 4.7 | 3.0 |
| Бүрэн дунд боловсролтой | 534 | 561 | 262 | 45.7 | 37.1 | 27.0 |
| Бүрэн бус дунд боловсролтой | 61 | 45 | 8 | 5.2 | 3.0 | 0.8 |
| Бага, боловсролгүй | 20 | 13 | 4 | 1.7 | 0.8 | 0.4 |

Зураг 17. Ажилгүйчүүд насны бүлгээр, 9-р сарын эцэст



Тайлант сард 214 хүн ажилд орсноос улсын үйлдвэрийн газарт 5, төрийн төсөвт байгууллагад 19, нөхөрлөл компанид 180, бусад байгууллагад 10 хүн тус тус ажилд орсон байна.

Бүртгэлтэй ажилгүйчүүдийн 40.0 хувь буюу 388 нь анх удаа ажил хайж байгаа бол 60.0 хувь буюу 582 нь урьд ямар нэг ажил хийж байжээ.

Насны бүлгээр авч үзвэл нийт бүртгэлтэй ажилгүйчүүдийн 18.2 хувь буюу 176 нь 16-24 насны, 39.4 хувь

буюу 382 нь 25-34 насны, 24.8 хувь буюу 241 нь 35-44 насны, 17.6 хувь буюу 171 нь 45-60 насны хүмүүс байна.



ЭРҮҮЛ МЭНДИЙН ҮЙЛЧИЛГЭЭ

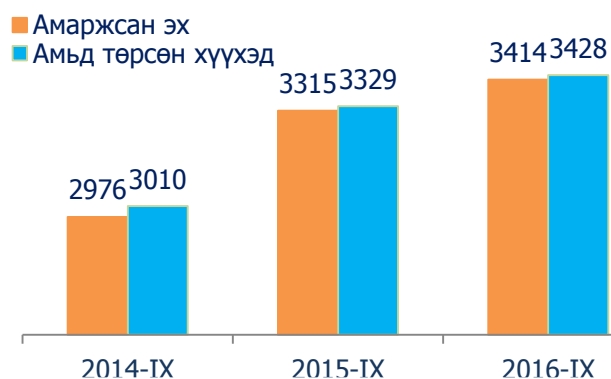
Дүүргийн хэмжээнд 2016 оны эхний 9 сард нийт 2880 хүн халдварт өвчнөөр өвчилсөн нь өмнөх оны мөн үеэс 4.5 хувь буюу 124 хүнээр өсч, 10000 хүн тутмаас халдварт өвчнөөр өвчилсөн хүний тоо 5.5 продицилээр буурсан байна.

Халдварт өвчнөөр өвчлөгчдийн 47.4 хувийг улаан бурхан, 10.1 хувийг салхин цэцэг, 7.7 хувийг шинээр илэрсэн сүрьеэ, 3.3 хувийг тэмбүү, 14.3 хувийг гар хөл амны өвчин, 2.8 хувийг трихомониаз, 6.7 хувийг цусан суулга, 1.0 хувийг заг хүйтэн, 0.7 хувийг вируст хепатит, 0.6 хувийг гахайн хавдар, 5.4 хувийг бусад өвчнөөр өвчлөгчид тус тус эзэлж байна.

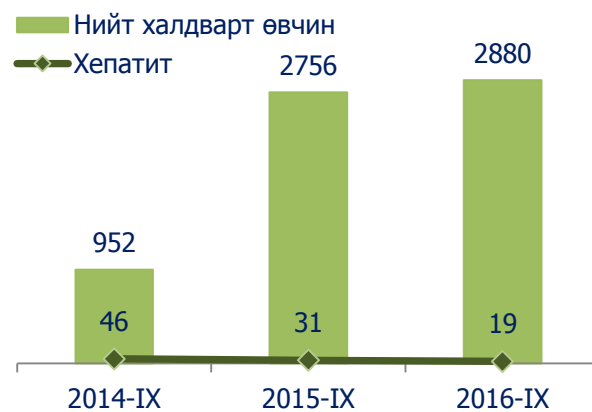
Хүснэгт 20. Дүүрэгт гарсан халдварт өвчин, эхний 9 сард

| Үзүүлэлт | Хэмжих нэгж | 2015 он | 2016 он | өсөлт, бууралт | |
|------------------------|-------------|---------|---------|----------------|---------|
| | | | | тоо/пункт | Хувиар |
| Халдварт өвчин Үүнээс: | бодит тоо | 2756 | 2880 | 124 | 4.5 |
| | 10000 хүнд | 204.55 | 199.1 | -5.5 | |
| Вируст гепатит | бодит тоо | 31 | 19 | -12 | -38.7 |
| | 10000 хүнд | 2.30 | 1.3 | -1 | |
| Цусан суулга | бодит тоо | 158 | 194 | 36 | 22.8 |
| | 10000 хүнд | 11.73 | 13.4 | 1.67 | |
| Улаан эсэргэнэ | бодит тоо | 31 | 74 | 43 | 1.4 дах |
| | 10000 хүнд | 2.3 | 5.1 | 2.8 | |
| Сальмонеллэз | бодит тоо | 6 | 15 | 9 | 1.5 дах |
| | 10000 хүнд | 0.45 | 1.0 | 0.55 | |
| Салхин цэцэг | бодит тоо | 210 | 291 | 81 | 38.6 |
| | 10000 хүнд | 15.59 | 20.1 | 4.51 | |
| Гахайн хавдар | бодит тоо | 7 | 16 | 9 | 1.3 дах |
| | 10000 хүнд | 0.52 | 1.1 | 0.58 | |
| Ёлом | бодит тоо | 11 | 10 | -1 | -9.09 |
| | 10000 хүнд | 0.82 | 0.7 | -0.12 | |
| Гар хөл, амны өвчин | Бодит тоо | 107 | 413 | 306 | 2.9 дах |
| | 10000 хүнд | 7.94 | 28.6 | 20.66 | |
| Тэмбүү | Бодит тоо | 162 | 95 | -67 | -41.4 |
| | 10000 хүнд | 12.02 | 6.6 | -5.42 | |
| Заг хүйтэн | Бодит тоо | 45 | 30 | -15 | -33.3 |
| | 10000 хүнд | 3.34 | 2.1 | -1.24 | |
| Трихомониаз | Бодит тоо | 71 | 80 | 9 | 12.7 |
| | 10000 хүнд | 5.27 | 5.5 | 0.23 | |
| Шинээр илэрсэн сүрьеэ | Бодит тоо | 216 | 222 | 6 | 2.7 |
| | 10000 хүнд | 16.03 | 15.3 | -0.73 | |
| Мөөгөнцөр | Бодит тоо | 48 | 9 | -39 | -81.25 |
| | 10000 хүнд | 3.56 | 0.6 | -2.96 | |
| Улаан бурхан | Бодит тоо | 1612 | 1366 | -246 | -15.3 |
| | 10000 хүнд | 119.64 | 94.4 | -25.24 | |
| Бусад өвчлөл | Бодит тоо | 41 | 46 | 5 | 12.2 |
| | 10000 хүнд | 3.04 | 3.2 | 0.16 | |

Зураг 18. Амаржсан эх, амьд төрсөн хүүхэд



Зураг 19. Халдварт өвчнөөр өвчлөгчид



Хүснэгт 21. Эх, хүүхдийн эндэгдэл, жил бүрийн 9-р сард

| Үзүүлэлт | 2014 он | 2015 он | 2016 он | $\frac{2016}{2015}$ % |
|-----------------------------------|---------|---------|---------|-----------------------|
| Амаржсан эхийн тоо | 2976 | 3315 | 3414 | 3 |
| Амьд төрсөн хүүхэд | 3010 | 3329 | 3428 | 3 |
| Төрөхийн улмаас эндсэн эх | 3 | 1 | 2 | 1 дах |
| Нэг хүртэл насандаа эндсэн хүүхэд | 35 | 35 | 31 | -11.4 |
| 1-5 хүртэл насандаа эндсэн хүүхэд | 8 | 5 | 8 | 60 |

2016 оны эхний 9 сард 3428 хүүхэд шинээр мэндэлсэн нь өнгөрсөн оны мөн үеэс 99 хүүхдээр өссөн байна. Нялхсын эндэгдэл 31 гарсан нь өмнөх оны мөн үеэс 4-ээр буурч, 1-5 хүртэлх насны хүүхдийн эндэгдэл 3-аар нэмэгджээ.



ГЭМТ ХЭРЭГ

Дүүргийн хэмжээнд оны эхний 9 сард 1271 гэмт хэрэг бүртгэгдсэн нь өнгөрсөн оны мөн үеэс 21.4 хувиар буюу 224 хэргээр өсчээ. Гэмт хэргийн илрүүлэлт 64.3 хувьтай байгаа нь өмнөх оны мөн үеэс 0.4 пунктээр доогуур байна.

Зураг 20. Гэмт хэргийн тоо



Нийт гэмт хэргийн 1.6 хувь буюу 20 нь бусдыг амиа хорлоход хүргэх, 32.2 хувь буюу 409 нь ББМБГУ, 28.4 хувь буюу 361 нь хулгайн хэрэг, 0.8 хувь буюу 10 нь хүчин, 1.7 хувь буюу 21 хэрэг нь дээрэм, 0.5 хувь буюу 6 нь булаалт, 11.0 хувь буюу 140 хэрэг нь залилан мэхлэх гэмт хэрэг, 5.5 хувь буюу 70 хэрэг нь танхайрах, 0.3 хувь буюу 4 нь хүнийг санаатай алах, 5.7 хувь буюу 73 нь ТХХАБАЖЭ, 12.3 хувь буюу 157 нь бусад гэмт хэргүүд тус тус эзэлж байна.

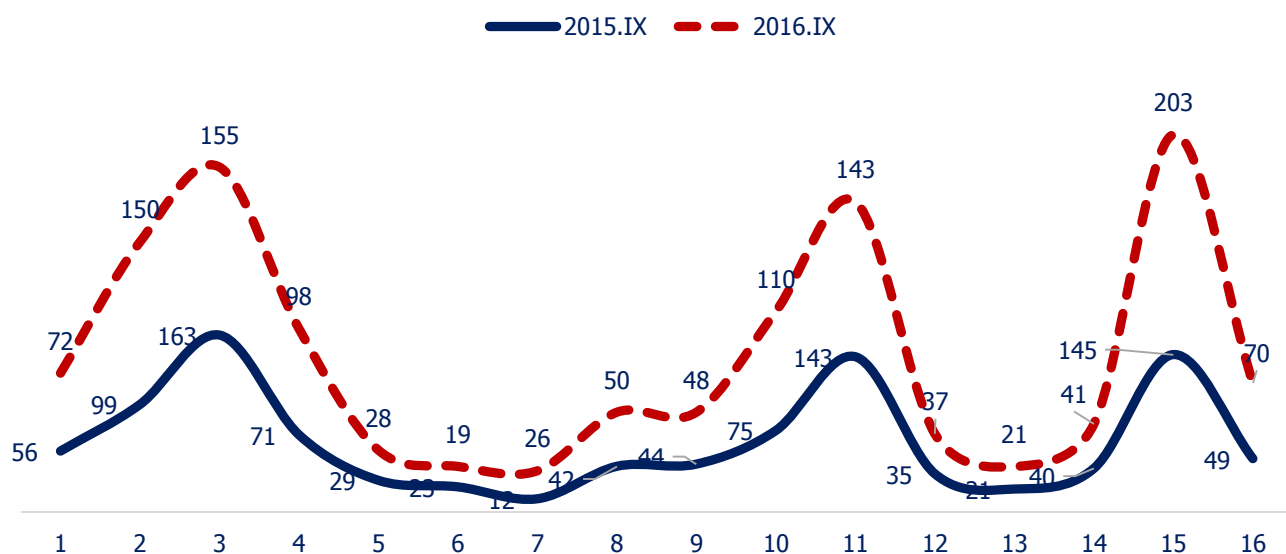
Хүснэгт 22. Бүртгэгдсэн гэмт хэрэг, төрлөөр

| Гэмт хэргийн төрөл | Гэмт хэргийн тоо | | Өсөлт, бууралт | |
|-----------------------------|------------------|---------|------------------------|-----|
| | 2015.09 | 2016.09 | $\frac{2016}{2015} \%$ | Тоо |
| Бусдыг амиа хорлоход хүргэх | 11 | 20 | 81.8 | 9 |
| Хүчин | 9 | 10 | 11.1 | 1 |
| Дээрэм | 9 | 21 | 133.3 | 12 |
| Хулгай | 259 | 361 | 39.4 | 102 |
| Булаалт | 9 | 6 | -33.3 | -3 |
| Залилан | 89 | 140 | 57.3 | 51 |
| ББМБГУ | 327 | 409 | 25.1 | 82 |
| Танхайрах | 70 | 70 | 0.0 | 0 |
| Хүнийг санаатай алах | 9 | 4 | -55.6 | .5 |
| ТХХАБАЖЭ | 90 | 73 | -18.9 | -17 |
| Бусад | 165 | 157 | -4.8 | -8 |
| Бүгд | 1047 | 1271 | 21.4 | 224 |

Тайлбар: ББМБГУ- Бусдын бие махбодид гэмтэл учруулах
ТХХАБАЖЭ-Тээврийн хэрэгслийн хөдөлгөөний аюулгүй байдал, ашиглалтын журмын эсрэг

Нийт хулгайн хэрэг 361 байгаагаас 90.9 хувь нь иргэний өмчийн хулгай, 4.4 хувь нь халаасны хулгай, 2.2 хувь нь малын хулгай, 2.2 хувь нь авто тээврийн хэрэгслийн хулгайн хэрэг байна.

Зураг 21. Бүртгэгдсэн гэмт хэрэг, хороогоор



Хүснэгт 23. Бүртгэгдсэн гэмт хэрэг, хороогоор

| Хороо | Гэмт хэрэг | | Өөрчлөлт | | Хүнийг санаатай алах | Бусдыг амиа хорлоход хүргэх | БМБГУ | Хүчин | Хулгай | Үүнээс | | | | Булаалт | Дээрэмдэх | Залилан мэхлэх | Танхайрах | ТХХАБАЖЭ | Бусад | Илрүүлэлт % |
|-------|-------------|-------------|----------|-------|----------------------|-----------------------------|-------|-------|--------|--------|--------------|----------------------------------|-----------------|---------|-----------|----------------|-----------|----------|-------|-------------|
| | 2015.IX сар | 2016.IX сар | Тоо | % | | | | | | ИӨХ | Малын хулгай | Авто тээврийн хэрэгсэл хулгайлах | Халаасны хулгай | | | | | | | |
| 1 | 56 | 72 | 16 | 28.6 | 0 | 0 | 20 | 1 | 18 | 16 | 0 | 0 | 1 | 3 | 3 | 11 | 4 | 3 | 9 | 67.0 |
| 2 | 99 | 150 | 51 | 51.5 | 0 | 3 | 42 | 2 | 35 | 32 | 0 | 0 | 3 | 2 | 4 | 34 | 10 | 7 | 11 | 49.0 |
| 3 | 163 | 155 | -8 | -4.9 | 1 | 1 | 41 | 0 | 38 | 35 | 0 | 1 | 2 | 0 | 3 | 20 | 7 | 13 | 31 | 62.0 |
| 4 | 71 | 98 | 27 | 38.0 | 1 | 3 | 30 | 1 | 31 | 29 | 0 | 0 | 2 | 0 | 0 | 5 | 5 | 5 | 17 | 72.2 |
| 5 | 29 | 28 | -1 | -3.4 | 0 | 0 | 17 | 0 | 2 | 2 | 0 | 0 | 0 | 0 | 0 | 0 | 3 | 2 | 4 | 77.7 |
| 6 | 23 | 19 | -4 | -17.4 | 0 | 1 | 6 | 0 | 2 | 2 | 0 | 0 | 0 | 0 | 2 | 1 | 0 | 2 | 5 | 71.4 |
| 7 | 12 | 26 | 14 | 116.7 | 0 | 1 | 9 | 1 | 9 | 9 | 0 | 0 | 0 | 0 | 0 | 1 | 0 | 2 | 3 | 66.6 |
| 8 | 42 | 50 | 8 | 19.0 | 0 | 0 | 23 | 1 | 13 | 13 | 0 | 0 | 0 | 0 | 4 | 2 | 2 | 2 | 3 | 74.1 |
| 9 | 44 | 48 | 4 | 9.1 | 1 | 2 | 22 | 1 | 9 | 9 | 0 | 0 | 0 | 0 | 0 | 2 | 2 | 4 | 5 | 78.5 |
| 10 | 75 | 110 | 35 | 46.7 | 0 | 0 | 43 | 0 | 28 | 26 | 0 | 0 | 2 | 0 | 3 | 8 | 9 | 4 | 15 | 75.8 |
| 11 | 143 | 143 | 0 | 0.0 | 1 | 2 | 44 | 0 | 54 | 49 | 1 | 2 | 2 | 0 | 0 | 17 | 3 | 4 | 18 | 65.0 |
| 12 | 35 | 37 | 2 | 5.7 | 0 | 3 | 11 | 0 | 12 | 8 | 4 | 0 | 0 | 0 | 0 | 2 | 4 | 2 | 3 | 55.5 |
| 13 | 21 | 21 | 0 | 0.0 | 0 | 0 | 5 | 1 | 10 | 9 | 0 | 1 | 0 | 0 | 1 | 1 | 1 | 1 | 1 | 41.6 |
| 14 | 40 | 41 | 1 | 2.5 | 0 | 1 | 11 | 2 | 15 | 12 | 2 | 1 | 0 | 0 | 0 | 0 | 3 | 3 | 6 | 60.8 |
| 15 | 145 | 203 | 58 | 40.0 | 0 | 1 | 59 | 0 | 61 | 55 | 0 | 2 | 4 | 1 | 1 | 33 | 14 | 17 | 16 | 57.0 |
| 16 | 49 | 70 | 21 | 42.9 | 0 | 2 | 26 | 0 | 24 | 22 | 1 | 1 | 0 | 0 | 0 | 3 | 3 | 2 | 10 | 69.6 |
| Дүн | 1047 | 1271 | 224 | 21.4 | 4 | 20 | 409 | 10 | 361 | 328 | 8 | 8 | 16 | 6 | 21 | 140 | 70 | 73 | 157 | 64.3 |

ЗАХИРГААНЫ МЭДЭЭЛЭЛ

2016 оны эхний 9 сард Хан-Уул дүүргийн Засаг даргын тамгын газарт иргэдээс 1402 өргөдөл, гомдол ирсний 1274-ийг нь хуулинд заасан хугацаанд шийдвэрлэсэн байна. Харин шийдвэрлээгүй хүлээгдэж байгаа 127 өргөдөл гомдол байна.

Хүснэгт 24. Иргэдийн өргөдөл, гомдлын шийдвэрлэлтийн мэдээ

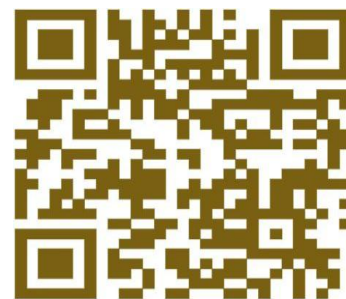
| Д/д | Өргөдөл, гомдлын агуулга | Өргөдөл гомдлын тоо | Хэлбэр | | | | Агуулга | | | | Бусад байгууллагад шилжүүлсэн | Хуулийн хугацаанд хариу өгсөн | Хүлээгдэж байгаа | Хугацаа болоогүй | Хугацаа хэтэрсэн |
|-----------------------------|--------------------------|---------------------|--------|---------|--------|------------------|---------|-------|----------|--------|-------------------------------|-------------------------------|------------------|------------------|------------------|
| | | | Амаар | Бичгээр | Утсаар | Цахим сүлжээгээр | Гомдол | Санал | Мэдэгдэл | Хүсэлт | | | | | |
| 1 | ЗХХ | 409 | | 373 | | 36 | 19 | 6 | | 384 | | 358 | 51 | | |
| 2 | СТСХ | 8 | | 5 | 3 | | 1 | | | 7 | | 5 | 3 | | |
| 3 | ЭЗТХ | 23 | | 23 | | | 2 | | | 21 | | 18 | 5 | | |
| 4 | НХХ | 104 | 44 | 23 | 22 | 15 | 12 | 8 | 24 | 60 | | 101 | 3 | | |
| 5 | ДБТХ | 280 | | 22 | 8 | 250 | 257 | | | 23 | | 219 | 60 | 1 | |
| 6 | ХҮХ | 571 | 96 | 338 | 85 | 52 | 32 | 8 | 57 | 474 | | 566 | 5 | | |
| 7 | Цэргийн штаб | 7 | | 7 | | | | | | 7 | | 7 | | | |
| ЗДТГ-ын дүн | | 1402 | 140 | 791 | 118 | 353 | 323 | 22 | 81 | 976 | 0 | 1274 | 127 | 1 | 0 |
| 1 | ХХ | 12 | | 12 | | | 2 | | | 10 | 1 | 10 | 1 | | |
| 2 | НХҮХ | 499 | | 482 | | 17 | 5 | | | 494 | | 455 | 28 | | 16 |
| 3 | ӨГХА | 7419 | 879 | 5431 | 1109 | | 19 | | | 7400 | | 5628 | 1790 | | 1 |
| 4 | БоХ | 198 | 3 | 98 | 25 | 72 | 59 | 3 | 3 | 133 | 64 | 114 | 20 | | |
| 5 | ОБХ | 8 | | 8 | | | | | | 8 | | 8 | | | |
| 6 | Албан бус-НТБ төв | 2422 | 2057 | 365 | | | | | | 2422 | | 2422 | | | |
| 7 | ОӨУБХ | 30 | | 17 | | 13 | 16 | | | 14 | | 30 | | | |
| Дэргэдэх хэлтэс албадын дүн | | 10588 | 2939 | 6413 | 1134 | 102 | 101 | 3 | 3 | 10481 | 65 | 8667 | 1839 | 0 | 17 |
| Нийт дүн | | 11990 | 3079 | 7204 | 1252 | 455 | 424 | 25 | 84 | 11457 | 65 | 9941 | 1966 | 1 | 17 |

ХАН-УУЛ ДҮҮРГИЙН СТАТИСТИКИЙН ХЭЛТЭС
Танилцуулгыг эрхлэн гаргасан: Мэргэжилтэн Л.Шинэтуяа

СТАТИСТИКИЙН МЭДЭЭЛЛИЙГ ХЭРХЭН АВАХ ВЭ?



Цахим хуудас: www.nso.mn
www.1212.mn
www.ubstat.mn
statistic.khanuul.mn
Цахим хаяг: han-uul@nso.mn



Статистикийн сар бүрийн танилцуулгыг
эндээс татаж авна уу.