




ХАН УУЛ ДҮҮРЭГ



“ДҮҮРГИЙН НИЙГЭМ, ЭДИЙН ЗАСГИЙН БАЙДАЛ”

2014 оны 3-р сарын танилцуулга

Улаанбаатар хот
2014 он

АГУУЛГА

	Хуудасны дугаар
1. Үндсэн үзүүлэлтүүд	3
2. Дүүргийн төсөв орлого ,зарлага	4
3. Аж үйлдвэр	5
4. Хүнсний барааны үнийн мэдээ	7
5. Ажилгүйдэл	8
6. Дүүргийн аюулгүй байдал	8
7. Эрүүл мэнд	11
8. Хөдөө аж ахуй	12
9. Захиргааны мэдээлэл	13

ҮНДСЭН ҮЗҮҮЛЭЛТҮҮД

Жил бүрийн эхний 3 сарын байдлаар

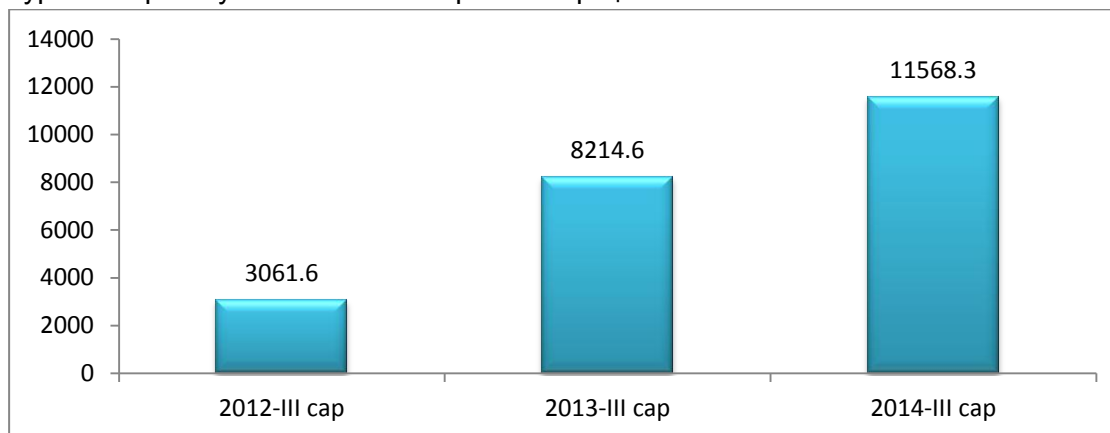
Хүснэгт 1

Үзүүлэлт	Хэмжих нэгж	2012 он	2013 он	2014 он
Бэлэн хүн ам, сарын эцэст	хүн	121068	128212	131857
Шинээр төрсөн хүүхэд	тоо	771	886	939
Ажилгүйчүүд, сарын эцэст	Хүн	545	463	1021
үүнээс: эмэгтэй	Хүн	289	265	548
Халдварт өвчнөөр өвчилсөн хүн	тоо	439	294	304
Дүүрэгт бүртгэгдсэн гэмт хэрэг	тоо	124	248	346
Дүүргийн төсвийн орлого	сая төгрөг	3061.6	8214.7	11568.3

ТӨСӨВ.

Оны эхний 3 сард дүүргийн төсвийн орлого 11568.3 сая төгрөг болж, орлогын төлөвлөгөө төлөвлөснөөс 2393.4 сая төгрөгөөр буюу 17.1 хувиар дутуу биелсэн байна.

Зураг 1. Орон нутгийн төсвийн орлогын гүйцэтгэл



Хүснэгт 2. Дүүргийн төсөв 2014 оны эхний 3 сарын байдлаар, сая.төг

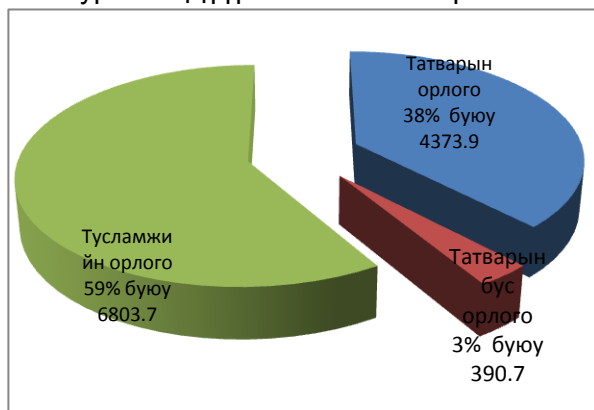
	Төлөвлөгөө	Гүйцэтгэл	ТБ, %
Нийт орлого ба тусламжийн дүн	13961.7	11568.3	82.9
Орлогын албан татвар	759.1	2754.6	362.9
Өмчийн татвар	1.2	1.5	125.0
Бусад татвар (төлбөр, хураамж)	3027.3	1617.8	53.4
Татварын бус орлого	443.8	390.7	88.0
Тусламжийн орлого	9405.2	6803.7	72.3
Хөрөнгийн орлого	325.1	0	0.0
Зарлагын дүн	12382.8	8457.7	68.3
Цалин хөлс	862.3	3804.9	441.3
Ажил олгогчоос нийгмийн даатгалд төлөх шимтгэл	3565.9	408.6	11.5
Бусдаар гүйцэтгүүлсэн ажил үйлчилгээний төлбөр хураамж	551.4	837.2	151.8
Бараа, үйлчилгээний бусад зардал	1296.5	994.9	76.7
Татаас ба урсгал зардал	3326.7	2412.1	72.5
Хөрөнгийн зардал	2780	0	0.0

Тусламжийн орлого төлөвлөснөөс 27.7 хувиар, татварын бус орлого 11.9 хувиар тус тус тасарч, Татварын орлого төлөвлөснөөс 15.5 хувиар, хувиар давж биелсэн байна. Нийт татварын орлогоос хувь хүний орлогын албан татвар төлөвлөснөөс 62.97 хувиар, өмчийн татвар 0.03 хувиар тус тус илүү бүрдэж, бусад татвар төлбөр хураамж 37 хувиар тасарсан байна.

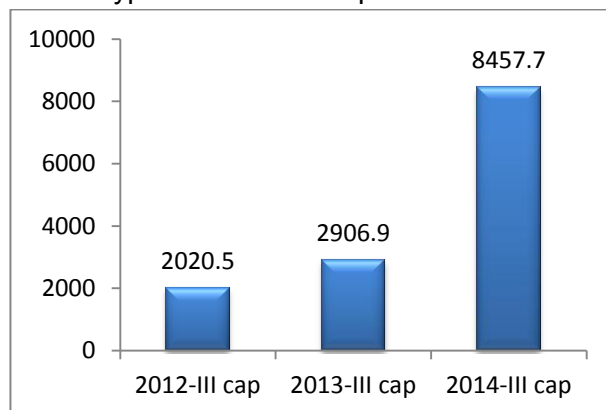
Хүснэгт 3. Орон нутгийн төсвийн орлого

Дүн	Төсвийн орлого			Үүнээс:					
	Бүгд	ТБ %	Зөрүү сая.төг	Татварын орлого			Татварын бус орлого		
				Бүгд	ТБ %	Зөрүү сая.төг	Бүгд	ТБ %	Зөрүү сая.төг
Дүн	11568.3	82.9	2393.4	4373.9	115.5	586.3	390.7	88.0	-53.1

Зураг 2. Дүүргийн төсвийн орлого



Зураг 3. төсвийн зарлага



Орон нутгийн төсвийн зарлага

Орон нутгийн төсвийн зарлага 8457,7 сая төгрөг болж, төлөвлөснөөс 31.7 хувиар буюу 3925.1 сая төгрөгөөр хэмнэлттэй зарцуулжээ. Нийт зарлагын 45 хувийг цалин хөлс 4.8 хувийг нийгмийн даатгалын шимтгэл, 9.9 хувийг бараа үйлчилгээний бусад зардал, 11.8 хувийг бусдаар гүйцэтгүүлсэн ажил үйлчилгээний төлбөр хураамж, 28.5 хувийг татаас ба бусад шилжүүлгийн зардалд тус тус зарцуулжээ.

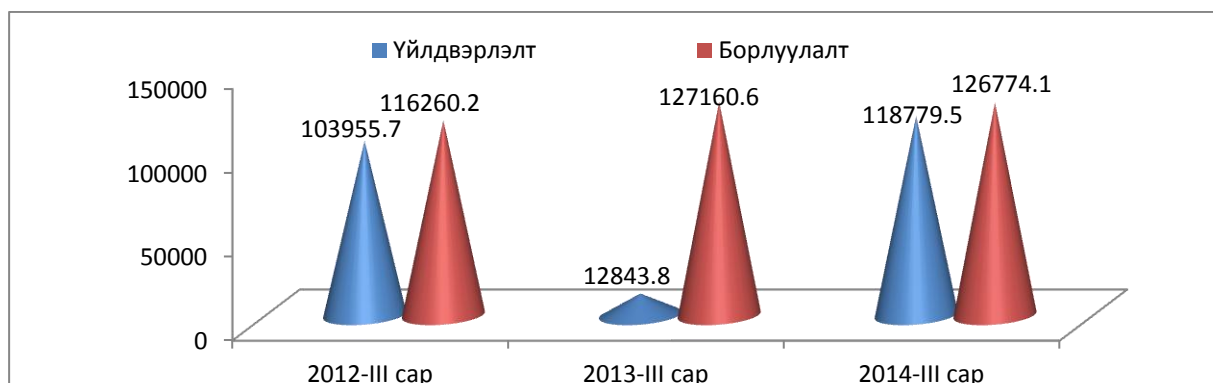
Хүснэгт 4. Орон нутгийн төсвийн зарлага, зөрүү, сая төгрөгөөр

	Төлөвлөгөө	Гүйцэтгэл	Хувь	Зөрүү
Дүн	12382.8	8457.7	68.3	-3925.1

4. АЖ ҮЙЛДВЭР

Дүүргийн аж үйлдвэрийн газрууд оны эхний 3 сард 118779.5 сая төгрөгийн бүтээгдэхүүн үйлдвэрлэж 126774.1 сая төгрөгийн борлуулалт хийсэн нь өнгөрсөн оноос үйлдвэрлэлт 2.2 хувиар өсч, борлуулалт 0,3 хувиар тус тус буурсан байна. Аж үйлдвэрийн нийт борлуулалтын 111534 сая төгрөгийг дотоодод, 7245.5 сая төгрөгийг гадаадад борлуулсан байна. Нийт борлуулсан бүтээгдэхүүний 6,1 хувийг экспортод гаргасан бөгөөд нийт экспортын 73.2 хувийг ноос, ноолууран бүтээгдэхүүний борлуулалт эзэлж байна.

Зураг4.Үйлдвэрлэлт, борлуулалтын хэмжээ



Хүснэгт 5. Аж үйлдвэрийн нийт бүтээгдэхүүний үйлдвэрлэлт, борлуулалт, салбараар, өссөн дүнгээр

/оны үнээр, сая.төг/

Салбар	Үйлдвэрлэлт/саятөг/			Борлуулалт/саятөг/			
	2013.III	2014.III	<u>2014</u> 2013	2013.III	2014.III	<u>2014</u> 2013	үүнээс: экспорт /хувь/
1.Боловсруулах үйлдвэр	95315.8	91583.5	96.1	106216.1	99578.0	93.8	
1.Хүнсний үйлдвэрлэлт	55784.6	51680.1	92.6	67089.9	65176.3	97.1	
Мах боловсруулалт /хиам/	121.4	231.2	190.5	187.6	225.1	120.0	
Сүү сүүн бүтээгдэхүүн	2779.6	2558.0	92.0	3666.8	3872.7	105.6	
талх,нарийн боов	3731.9	3138.1	84.1	3704.9	3318.9	89.6	
архи	17254.1	13942.1	80.8	21628.9	20780.8	96.1	
пиво	15982.5	12176.7	76.2	20087.3	18139.2	90.3	
ундаа	14530.3	13228.9	91.0	15142.2	14190.7	93.7	
хагас боловсруулсан бүтээгдхүүн	1384.8	6405.0	462.5	2672.2	4648.8	174.0	
Ноос ноолуур нэхмэлийн үйлдвэрлэл	20606.2	23248.2	112.8	16943.2	17280.2	102.0	73.2
Гутал, хувцас үйлдвэрлэл	13.6	154.9	1135.9	11.7	129.1	1105.3	
Арьс шир боловсруулах	2387.9	3156.0	132.2	1565.4	3420.4	218.5	
Барилгын материалын үйлдвэр	1.5	12.8	835.4	1.5	29.6	1935.5	
Цаас,цаасан бүтээгдэхүүн	83.4	43.2	51.8	107.4	41.0	38.2	
Хэвлэл болон дуу бичлэгийн ажиллагаа	677.0	866.0	127.9	3104.0	911.8	29.4	
Химийн аж үйлдвэр	9491.2	8308.9	87.5	11201.8	9656.2	86.2	
Хуванцар бүтээгдэхүүн үйлдвэрлэл	21.1	51.1	242.3	104.9	81.0	77.2	
Мебель тавилга үйлдвэрлэл	50.0	108.1	216.1	40.4	108.1	267.5	
Бусад үйлдвэрлэл	6199.1	3954.2	63.8	6045.9	2744.4	45.4	
2.Цахилгаан үйлдвэрлэлт	20944.5	27196.1	129.8	20944.5	27196.1	129.8	
Дүн	116260.2	118779.5	102.2	127160.6	126774.1	99.7	6.1

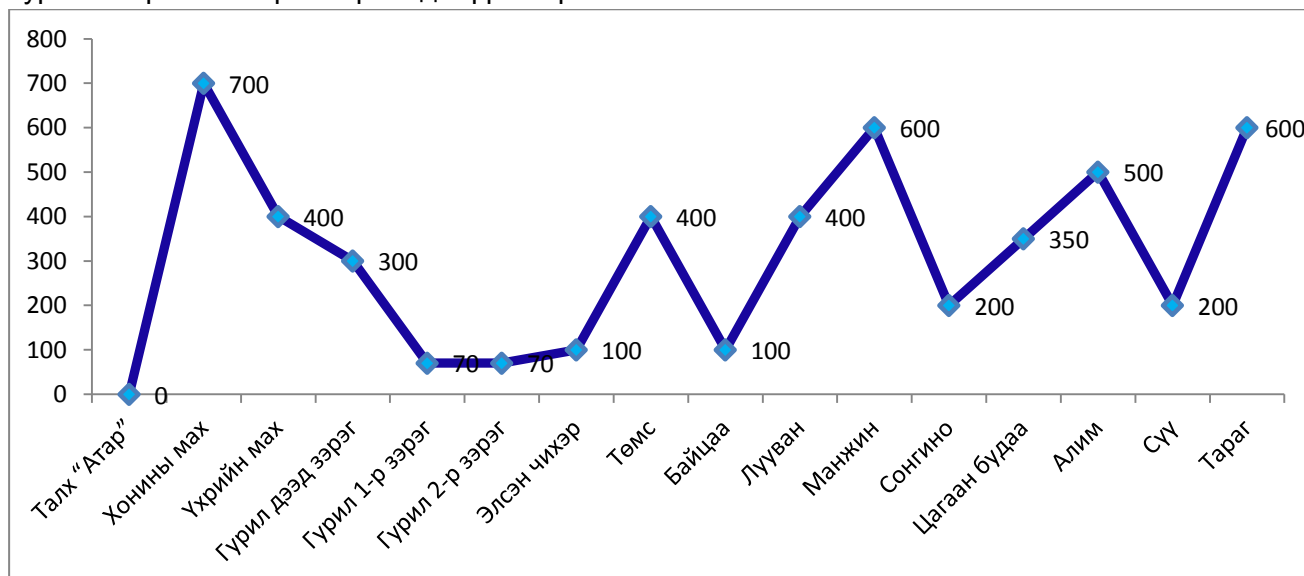
ХҮНСНИЙ БАРААНЫ ҮНИЙН МЭДЭЭ

Хүснэгт 6. Худалдаа үйлчилгээний “Жаргалант” төвд

№	Бүтээгдэхүүний нэр	2013.3 сар	2014.3 сар	Зөрүү /+,-/
1	Талх “Атар”	850	850	0
2	Хонины мах	7100	7800	700
3	Үхрийн мах	8300	8700	400
4	Гурил дээд зэрэг	900	1200	300
5	Гурил 1-р зэрэг	750	820	70
6	Гурил 2-р зэрэг	580	650	70
7	Элсэн чихэр	1900	2000	100
8	Төмс	800	1200	400
9	Байцаа	1400	1500	100
10	Лууван	1100	1500	400
11	Манжин	1200	1800	600
12	Сонгино	1400	1600	200
13	Цагаан будаа	1950	2300	350
14	Алим	3000	3500	500
15	Сүү	1500	1700	200
16	Тараг	1800	2400	600

Өргөн хэрэглээний хүнсний гол нэрийн зарим бүтээгдэхүүний үнийг өнгөрсөн оны мөн үетэй харьцуулахад гурил дээд зэрэг 300₮, гурил 1,2-р зэрэг 70₮, элсэн чихэр 100₮, манжин 600₮, цагаан будаа 350₮, алим 500₮, сүү 200₮, тараг 600₮, хонины мах 700₮, үхрийн мах 400₮, сонгион 200₮, лууван 400₮, төмс 400₮ байцаа 100₮-өөр тус тус өссөн байна.

Зураг 5. Хүнсний зарим бүтээгдэхүүний үнэ



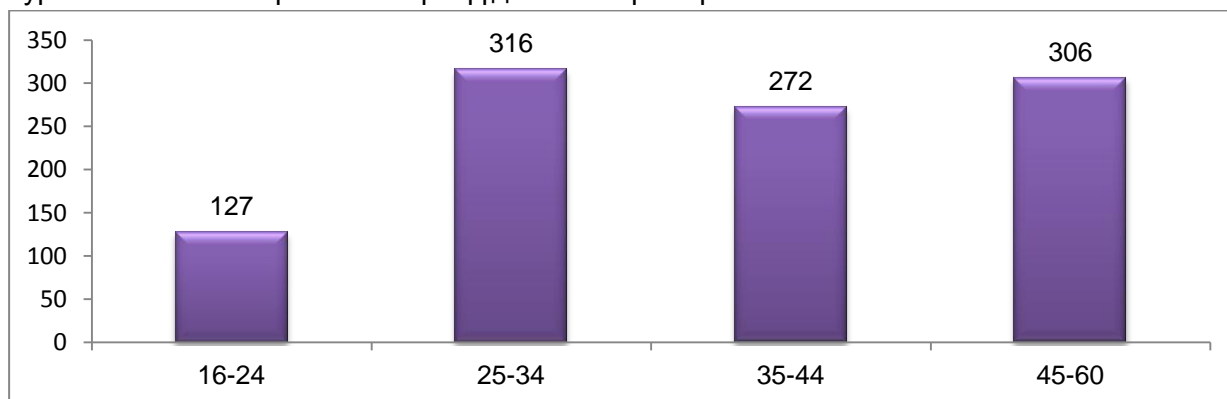
АЖИЛГҮЙДЭЛ.

Оны эхний 3 сарын байдлаар дүүргийн хөдөлмөр, халамж үйлчилгээний хэлтэст бүртгэлтэй ажилгүйчүүдийн тоо 1021 байна. Нийт ажилгүйчүүдийн 53.7 хувь нь эмэгтэйчүүд байна. Мөн нийт бүртгүүлсэн ажилгүйчүүдийн 436 хүн ажилд орсон байна. Энэ сард орон тооны цомхотголоор 70 хүн, байгууллага татан буугдсанаас 14 хүн, сургууль төгссөн 58, бусад шалтгаанаар 561 хүн ажилгүй болжээ.

Хүснэгт 7. Ажилгүйчүүд, боловсролын түвшнээр /оны эхний 3 сарын байдлаар/

	Ажилгүйчүүдийн тоо			Дүнд эзлэх хувь		
	2012 он	2013 он	2014 он	2012 он	2013 он	2014 он
Нийт ажилгүйчүүд	545	463	1021	100.0	100.0	100.0
Дээд боловсролтой	251	146	300	46	31.5	29.4
Тусгай дунд боловсролтой	30	26	74	5.5	5.6	7.2
Мэргэжлийн анхан шатны боловсролтой	32	19	54	5.9	4.1	5.3
Бүрэн дунд	178	247	492	32.7	53.3	48.2
Бүрэн бус дунд	44	18	82	8.1	3.9	8.0
Бага, боловсролгүй	10	7	19	1.8	1.5	1.9

Зураг 6. Тайлант сарын ажилгүйчүүд насны бүлгээр



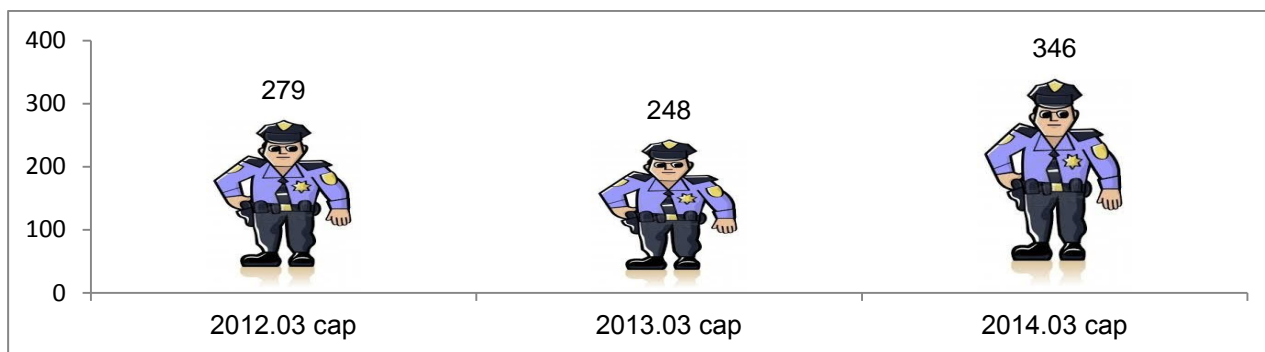
Бүртгэлтэй ажилгүйчүүдийн 34,8 хувь буюу 356 нь анх удаа ажил хайж байгаа бол 65.2 хувь буюу 665 нь урьд ямар нэг ажил хийж байжээ.

Насны бүлгээр авч үзвэл нийт бүртгэлтэй ажилгүйчүүдийн 12.4 хувь буюу 127 нь 16-24 насны, 31.8 хувь буюу 316 нь 25-34 насны, 26.6 хувь буюу 272 нь 35-44 насны, 30 хувь буюу 306 нь 45-60 насны хүмүүс байна.

ДҮҮРГИЙН АЮУЛГҮЙ БАЙДАЛ

2014 оны эхний 3 сард 346 гэмт хэрэг бүртгэгдсэн нь өнгөрсөн оны мөн үеэс 39.5 хувиар буюу 98 хэргээр өсчээ. Гэмт хэргийн илрүүлэлт 58 хувьтай байна.

Зураг 7. Гэмт хэргийн тоо, 2012-2014 оны 3-р сарын байдлаар

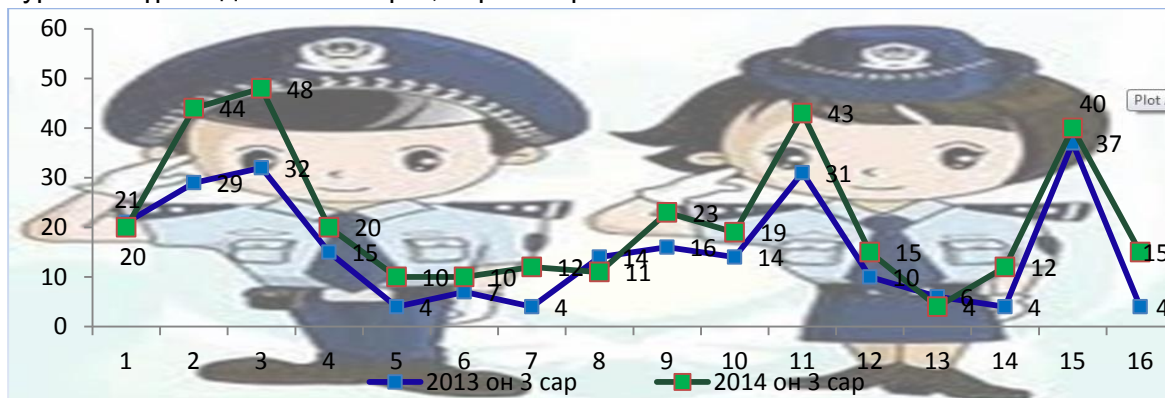


Хүснэгт 8. Бүртгэгдсэн гэмт хэрэг, төрлөөр

Гэмт хэргийн төрөл	Гэмт хэргийн тоо		Өсөлт, бууралт	
	2013.03	2014.03	Хувь %	Тоо
Бусдыг амиа хорлоход хүргэх	6	13	116.7	7
Хүчин	4	3	-25.0	-1
Дээрэм	5	16	2.2 дахин	11
Хулгай	70	89	27.1	19
Булаалт	2	3	50.0	1
Залилан	18	20	11.1	2
ББМБГУ	58	102	75.9	44
Танхайрах	23	26	13.0	3
Хүнийг санаатай алах	3	4	33.3	1
ТХХАБАЖЭ	23	26	13.0	3
Бусад	36	44	22.2	8
Бүгд	248	346	39.5	98

Нийт гэмт хэргийн 3.8 хувь буюу 13 нь бусдыг амиа хорлоход хүргэх, 1.2 хувь буюу 4 нь хүний ам, 29.5 хувь буюу 102 нь ББМБГУ, 0.9 хувь буюу 9 нь хүчин, 25.7 хувь буюу 89 нь хулгайн хэрэг, 4.6 хувь буюу 16 хэрэг нь дээрэм, 0.9 хувь буюу 3 хэрэг нь булаалт, 5.8 хувь буюу 20 хэрэг нь залилан мэхлэх гэмт хэрэг, 7.5 хувь буюу 26 хэрэг нь танхайрах, 7.5 хувь буюу 26 нь ТХХАБАЖЭ, 12.7 хувь буюу 44 нь бусад гэмт хэргүүд тус тус эзэлж байна. Нийт хулгайн хэргээс 77 буюу 86.6 хувь нь иргэний өмчийн хулгайн хэрэг, 6 буюу 6.7 хувь нь малын хулгайн хэрэг, 6 буюу 6.7 хувь нь халаасны хулгайн хэрэг эзэлж байна.

Зураг 8. Бүртгэгдсэн гэмт хэрэг, хороогоор



Хүснэгт 9. Бүртгэгдсэн гэмт хэрэг / хороогоор/

Хороо	Гэмт хэрэг		Өөрчлөлт		Хүнийг санаатай алах	Бусдыг амиа хорлоход хүргэх	ББМБГУ	Хүчин	Хулгай	Үүнээс				Булаалт	Дээрэмдэх	Залилан мэхлэх	Танхайрах	ТХХАБАЖЭ	Бусад	Бүгд	Илрүүлэлт %
	2013 он 2 сар	2014 он 2 сар	Тоо	%						ИӨХ	Малын хулгай	Авто тээврийн хэрэгсэл хулгайлах	Халаасны хулгай								
1	21	20	-1	-4.8	0	1	3	0	2	2	0	0	0	0	7	1	1	3	2	20	43%
2	29	44	15	51.7	0	0	15	0	14	11	0	0	2	0	4	1	2	2	6	44	44%
3	32	48	16	50.0	0	0	13	1	13	12	0	0	0	0	0	3	3	4	11	48	64%
4	15	20	5	33.3	0	3	4	0	6	4	0	0	1	1	0	2	1	0	3	20	25%
5	4	10	6	150.0	0	1	2	0	1	1	1	0	0	0	1	1	3	1	0	10	100%
6	7	10	3	42.9	0	1	4	0	1	1	0	0	0	0	2	0	1	1	0	10	100%
7	4	12	8	200.0	0	0	5	0	2	2	0	0	0	0	0	0	3	1	1	12	80%
8	14	11	-3	-21.4	2	1	4	0	1	1	0	0	0	0	0	1	0	2	0	11	100%
9	16	23	7	43.8	0	0	7	1	5	5	0	0	0	0	1	1	3	2	3	23	88,8%
10	14	19	5	35.7	0	0	4	0	5	4	1	0	0	0	0	1	3	2	4	19	50%
11	31	43	12	38.7	1	3	13	0	12	12	0	0	0	0	0	4	2	3	5	43	53%
12	10	15	5	50.0	1	1	2	0	9	7	2	0	0	0	0	0	0	0	2	15	33,3
13	6	4	-2	-33.3	0	1	1	0	0	0	0	0	0	0	0	0	0	1	1	4	56%
14	4	12	8	200.0	0	0	2	0	7	5	2	0	0	0	0	0	1	1	1	12	44,4%
15	37	40	3	8.1	0	1	18	0	4	3	0	0	0	2	1	5	2	2	5	40	52%
16	4	15	11	275.0	0	0	5	1	7	7	0	0	0	0	0	0	1	1	0	15	72,7%
Дүн	248	346	98	39.5	4	13	102	3	89	77	6	0	6	3	16	20	26	26	44	346	58%

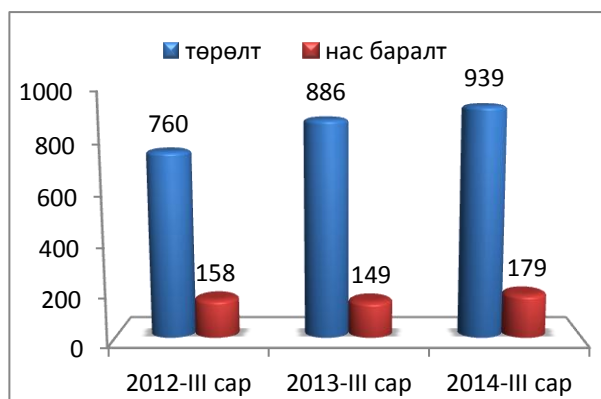
ЭРҮҮЛ МЭНД

Дүүргийн хэмжээнд 3-р сард нийт 185 хүн халдварт өвчнөөр өвчилсөн нь өмнөх оны мөн үеэс 1.6 хувь буюу 3 хүнээр өсч, 10000 хүн тутмаас халдварт өвчнөөр өвчилсөн хүний тоо 0.4 пунктээр буурчээ.

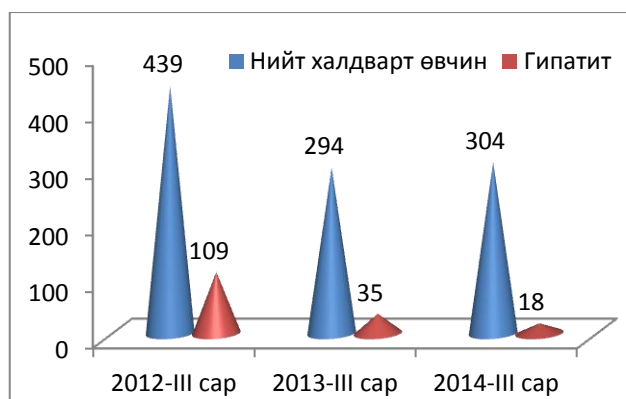
Хүснэгт 10. Дүүрэгт гарсан халдварт өвчин 3 сарын байдлаар

Үзүүлэлт	Хэмжих нэгж	2013 он 2 сар	2014 он 2 сар	өсөлт, бууралт	
				тоо/пункт	Хувиар
Халдварт өвчнөөр өвчилсөн бүх хүн, Үүнээс	бодит тоо	294	304	10	3.4
	10000 хүнд	23.77	23.51		
Вируст гепатит	бодит тоо	35	18	-17	-48.6
	10000 хүнд	2.83	1.39		
Цусан суулга	бодит тоо	13	22	9	69.2
	10000 хүнд	1.05	1.7		
Улаан эсэргэнэ	бодит тоо	1	0	-1	-100.0
	10000 хүнд	1.0	0		
Сальмонеллөз	бодит тоо	2	0	-2	-100.0
	10000 хүнд	0.16	0		
Салхин цэцэг	бодит тоо	76	51	-25	-32.9
	10000 хүнд	6.15	3.94		
Гахайн хавдар	бодит тоо	40	7	-33	-82.5
	10000 хүнд	3.23	0.54		
Улаанууд	бодит тоо	7	0	-7	-100.0
	10000 хүнд	0.57	0		
Ёлом	бодит тоо	1	0	-1	-100.0
	10000 хүнд	0.08	0		
Бруцеллөз	бодит тоо	1	0	-1	-100.0
	10000 хүнд	0.08	0		
Хоолны хордлого	бодит тоо	2	4	2	100.0
	10000 хүнд	0.16	0.31		
Гар хөл амны өвчин	Бодит тоо	7	16	9	128.6
	10000 хүнд	0.57	1.24		
Тэмбүү	Бодит тоо	40	65	25	62.5
	10000 хүнд	3.23	5.03		
Заг хүйтэн	Бодит тоо	7	6	-1	-14.3
	10000 хүнд	0.57	0.46		
Трихомониаз	Бодит тоо	8	31	23	287.5
	10000 хүнд	0.65	2.4		
Шинээр илэрсэн сүрьеэ	Бодит тоо	52	79	27	51.9
	10000 хүнд	4.21	6.11		
Мөөгөнцөр	Бодит тоо	1	0	-1	-100.0
	10000 хүнд	0.08	0		
Хумхаа	Бодит тоо	1	0	-1	-100.0
	10000 хүнд	0.08	0		

Зураг 9. Төрөлт, нас баралт



Зураг 10. Халдварт өвчнөөр өвчлөгсөд



Хүснэгт 11. Эх, хүүхдийн эндэгдэл

	2012 он	2013он	2014он	2014/2013 эзлэх %
Амаржсан эхийн тоо	760	886	930	104.9
Амьд төрсөн хүүхэд	771	891	939	105.4
Төрөхийн улмаас эндсэн эх	-	-	-	-
Нэг хүртэл насандаа эндсэн хүүхэд	8	15	15	100
1-5 хүртэл насандаа эндсэн хүүхэд	0	2	1	50

Өнгөрсөн жилийн мөн үеэс 1-5 хүртэл насны хүүхдийн 1, амьд төрсөн хүүхэд 48, амаржсан эхийн тоо 44 тус тус нэмэгдсэн байна.

ХӨДӨӨ АЖ АХУЙ

Малын зүй бус хорогдол 2013 оны эхний 3 сард дүүргийн хэмжээнд 44 толгой мал зүй бусаар хорогдсон байна. Өвчнөөр хорогдсон 15, хорогдсон хээлтэгч 21 байна. Нийт хорогдсон малаас 16 үхэр, 12 хонь, 16 ямаа тус тус хорогджээ.

Хүснэгт-12. Мал төллөлт, төл бойжилт / тоо толгойгоор /

	Мөрийн дугаар	Бүгд	Ингэ	Гүү	Үнээ	Хонь	Ямаа
Төллөсөн хээлтэгч	01	2408	-	18	675	824	891
Гарсан төл /03+04/	02	2420	-	18	675	828	899
Хорогдсон төл	03	55	-	0	8	17	30
Бойжсон төл	04	2365	-	18	667	811	869

Хүснэгт-13. Мал төллөлт төл бойжилт онуудын байдлаар

Үзүүлэлт	2011 оны эхний 3 сар	2012 оны эхний 3 сар	2013 оны эхний 3 сар	2014 оны эхний 3 сар
Төллөсөн хээлтэгч	2159	2461	3419	2408
Гарсан төл	2159	2461	3419	2420
Хорогдсон төл	20	15	30	55
Бойжсон төл	2139	2446	3389	2365

Өмнөх оны мөн үетэй харьцуулахад төллөсөн хээлтэгч 2408 толгой болж 29.5 хувиар буурсан, бойжсон төл 2365 болж 30.2 хувиар буурсан дүн мэдээтэй байна.

ЗАХИРГААНЫ МЭДЭЭЛЭЛ

Иргэдийн өргөдөл, гомдлын шийдвэрлэлтийн мэдээ 3-р сарын байдлаар 8009 өргөдөл, гомдол ирснээс 7966-г хуулинд заасан хугацаанд бүрэн шийдвэрлэж, 14- ыг бусад байгууллагад шилжүүлсэн, 2 нь хугацаа болоогүй, 27 нь хүлээгдэж байгаа өргөдөл гомдол байна.

Хүснэгт 12. Иргэдийн өргөдөл, гомдлын шийдвэрлэлтийн мэдээ

Д/д	Өргөдөл, гомдлын агуулга	Өргөдөл гомдлын тоо	Хэлбэр				Агуулга				Бусад байгууллагад шилжүүлсэн	Хуулийн хугацаанд хариу өгсөн	Хулээгдэж байгаа	Хугацаа болоогүй
			Амаар	Бичгээр	Утсаар	Цахим сүлжээгээр	Гомдол	Санал	Мэдэгдэл	Хүсэлт				
1	ЗХХ	82	45	23		14	13	2		67	8	55	19	
2	СТСХ	0												
3	ЭЗТХ	5	5					3		2		5		
4	НХ	42	23	9	5	5				42		40		2
5	ДБТХ	46				46	45			1		39	7	
6	ХҮХ	38	15	12	10	1				38	6	32		
7	ЦШ	0												
8	Засаг дарга	45		45						45		45		
9	ЗДТГ-ын дүн	258	88	89	15	66	58	5		195	14	216	26	2
10	БХ	30	5	23	2		2	2		26		30		
11	ЗЦТ													
12	ОБ													
13	ХХ	215	204	1	10				190	25		214	1	
14	ЦХ													
15	НХҮХ	7506		7506						7506		7506		
16	ГА													
17	Хороод													
18	Дүүргийн дүн	8009	297	7619	27	66	60	7	190	7752	14	7966	27	2

Танилцуулгыг бэлтгэсэн
Статистикийн хэлтсийн мэргэжилтэн: А. Ербахыт