

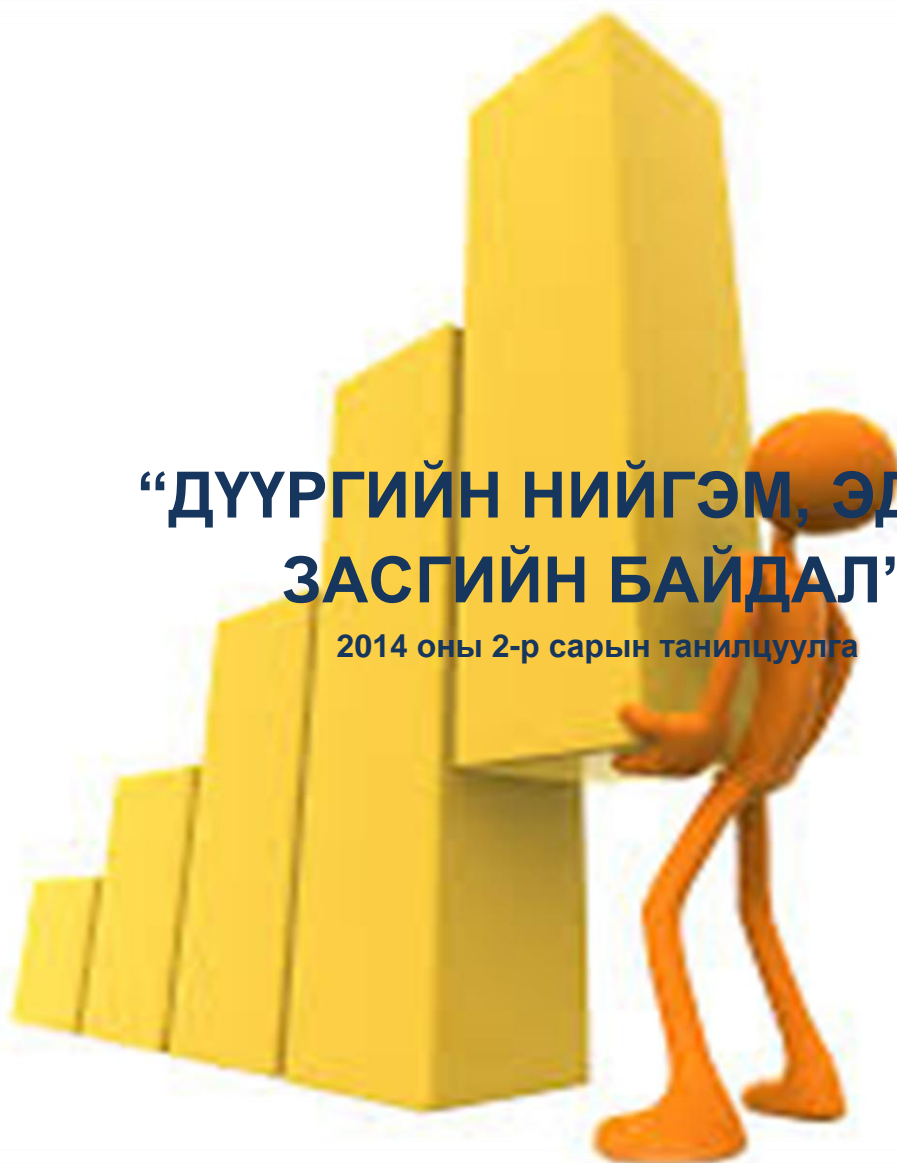


# ХАН УУЛ ДҮҮРЭГ



## “ДҮҮРГИЙН НИЙГЭМ, ЭДИЙН ЗАСГИЙН БАЙДАЛ”

2014 оны 2-р сарын танилцуулга



Улаанбаатар хот  
2014 он

## АГУУЛГА

	Хуудасны дугаар
1. Үндсэн үзүүлэлтүүд	3
2. Дүүргийн төсөв орлого ,зарлага	4
3. Аж үйлдвэр	5
4. Хүнсний барааны үнийн мэдээ	7
5. Ажилгүйдэл	7
6. Дүүргийн аюулгүй байдал	8
7. Эрүүл мэнд	11
8. Хөдөө аж ахуй	12
9. Захиргааны мэдээлэл	12

## ҮНДСЭН ҮЗҮҮЛЭЛТҮҮД

Жил бүрийн эхний 2 сарын байдлаар

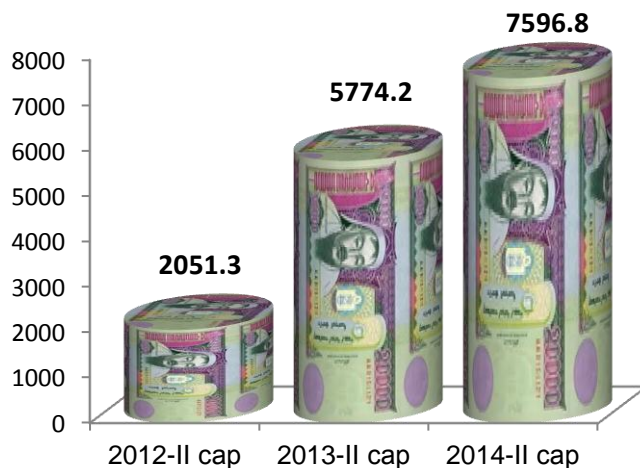
Хүснэгт 1

Үзүүлэлт	Хэмжих нэгж	2012 он	2013 он	2014 он
Бэлэн хүн ам, сарын эцэст	хүн	120455	127957	<b>131097</b>
Шинээр төрсөн хүүхэд	тоо	499	581	<b>616</b>
Ажилгүйчүүд, сарын эцэст	Хүн	509	446	<b>754</b>
үүнээс: эмэгтэй	Хүн	293	253	<b>391</b>
Халдварт өвчнөөр өвчилсөн хүн	тоо	268	182	<b>185</b>
Дүүрэгт бүртгэгдсэн гэмт хэрэг	тоо	167	189	<b>227</b>
Дүүргийн төсвийн орлого	сая төгрөг	2051.3	5774.2	<b>7596.8</b>

## ТӨСӨВ.

Оны эхний 2 сард дүүргийн төсвийн орлого 7596.8 сая төгрөг болж, орлогын төлөвлөгөө төлөвлөснөөс 184.3 сая төгрөгөөр буюу 2.4 хувиар биелсэн байна.

Зураг 1. Орон нутгийн төсвийн орлогын гүйцэтгэл



Хүснэгт 2. Дүүргийн төсөв 2014 оны эхний 2 сарын байдлаар, сая.төг

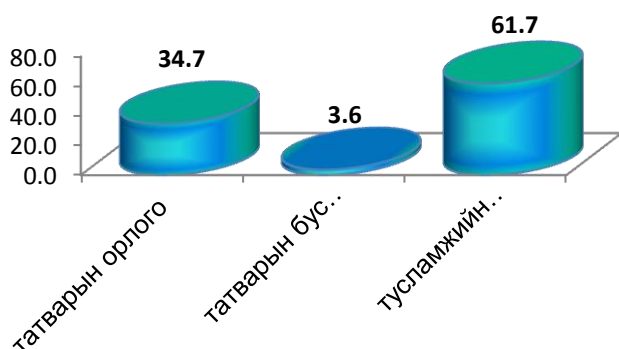
	Төлөвлөгөө	Гүйцэтгэл	ТБ, %
<b>Нийт орлого ба тусламжийн дүн</b>	<b>7412.5</b>	<b>7596.8</b>	<b>2.5</b>
Орлогын албан татвар	944.7	1759.6	86.3
Өмчийн татвар	0.8	0.9	12.5
Бусад татвар (төлбөр, хураамж)	2027.3	888.1	-56.2
Татварын бус орлого	306.5	273.9	-10.6
Тусламжийн орлого	4133.2	4674.3	13.1
<b>Зарлагын дүн</b>	<b>7412.5</b>	<b>4726.4</b>	<b>-36.2</b>
Цалин хөлс	626.0	2393.9	382.0
Ажил олгогчоос нийгмийн даатгалд төлөх шимтгэл	306.9	268.0	-12.6
Бусдаар гүйцэтгүүлсэн ажил үйлчилгээний төлбөр хураамж	2813.3	416.3	-85.2
Бараа, үйлчилгээний бусад зардал	867.0	450.9	-47.9
Татаас ба урсгал зардал	2239.3	1197.3	-46.5
Хөрөнгийн зардал	560.0	0,0	0

Татварын орлого төлөвлөснөөс 10,9 хувиар, татварын бус орлого 10.6 хувиар тус тус тасарч, тусламжийн орлого 13.0 хувиар давж биелсэн байна. Нийт татварын орлогоос хувь хүний орлогын албан татвар төлөвлөснөөс 86.3 хувиар, өмчийн татвар 12.5 хувиар тус тус илүү бүрдэж, бусад татвар төлбөр хураамж 56,2 хувиар тасарсан байна.

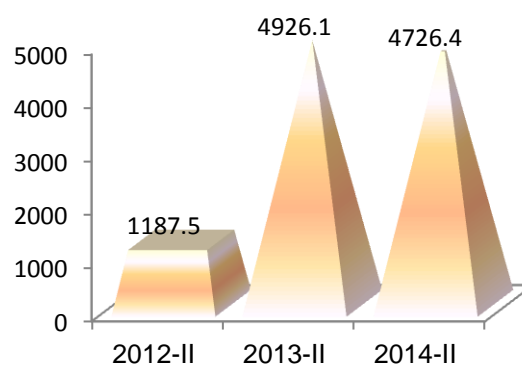
Хүснэгт 3. Орон нутгийн төсвийн орлого

	Төсвийн орлого			Үүнээс:					
	Бүгд	ТБ %	Зөрүү сая.төг	Татварын орлого			Татварын бус орлого		
				Бүгд	ТБ %	Зөрүү сая.төг	Бүгд	ТБ %	Зөрүү сая.төг
Дүн	7596.8	2.4	184.3	2648.6	-10.9	-324.2	273.9	-10.6	-32.5

Зураг 2. Дүүргийн төсвийн орлого



Зураг 3. төсвийн зарлага



**Орон нутгийн төсвийн зарлага**

Орон нутгийн төсвийн зарлага 4726.4 сая төгрөг болж, төлөвлөснөөс 36.2 хувиар буюу 2686.1 сая төгрөгөөр хэмнэлттэй зарцуулжээ. Нийт зарлагын 50.6 хувийг цалин хөлс 5.7 хувийг нийгмийн даатгалын шимтгэл, 9.6 хувийг бараа үйлчилгээний бусад зардал, 8.8 хувийг бусдаар гүйцэтгүүлсэн ажил үйлчилгээний төлбөр хураамж, 25.3 хувийг татаас ба бусад шилжүүлгийн зардалд тус тус зарцуулжээ.

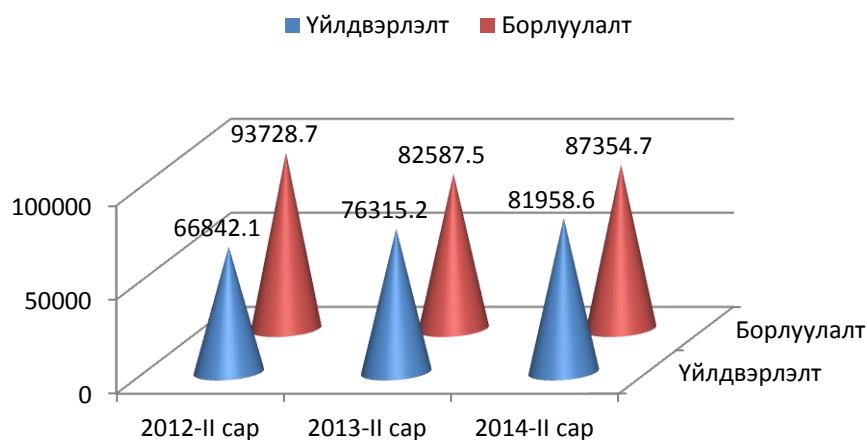
Хүснэгт 4. Орон нутгийн төсвийн зарлага, зөрүү, сая төгрөгөөр

	Төлөвлөгөө	Гүйцэтгэл	Хувь	Зөрүү
Дүн	7412.5	4726.4	36.2	-2686.1

**4. АЖ ҮЙЛДВЭР**

Дүүргийн аж үйлдвэрийн газрууд оны эхний 2 сард 81958,6 сая төгрөгийн бүтээгдэхүүн үйлдвэрлэж 87354,7 сая төгрөгийн борлуулалт хийсэн нь өнгөрсөн оноос үйлдвэрлэлт 7,4 хувиар, борлуулалт 5,8 хувиар тус тус өссөн байна. Аж үйлдвэрийн нийт борлуулалтын 81361,4 сая төгрөгийг дотоодод, 5993,3 сая төгрөгийг гадаадад борлуулсан байна. Нийт борлуулсан бүтээгдэхүүний 6,9 хувийг экспортод гаргасан бөгөөд нийт экспортын 67,9 хувийг ноос, ноолууран бүтээгдэхүүний борлуулалт эзэлж байна.

Зураг4.Үйлдвэрлэлт, борлуулалтын хэмжээ



Хүснэгт 5. Аж үйлдвэрийн нийт бүтээгдэхүүний үйлдвэрлэлт, борлуулалт, салбараар, өссөн дүнгээр

/оны үнээр, сая.төг/

Салбар	Үйлдвэрлэлт/саятөг/			Борлуулалт/саятөг/			
	2013.II	2014.II	<u>2014</u> 2013	2013.II	2014.II	<u>2014</u> 2013	үүнээс: экспорт /хувь/
1.Боловсруулах үйлдвэр	61587.6	62583.7	101.6	67859.8	67979.8	100.2	
1.Хүнсний үйлдвэрлэлт	36403.3	35472.3	97.4	42564.0	42599.9	100.1	
Мах боловсруулалт /хиам/	64.2	175.1	272.6	127.3	180.3	141.6	
Сүү сүүн бүтээгдэхүүн	1969.8	2521.4	128.0	2535.3	3527.2	139.1	
талх,нарийн боов	2542.2	1908.2	75.1	2508.1	2106.4	84.0	
архи	12008.8	10587.8	88.2	15186.1	14655.9	96.5	0.4
пиво	10283.1	7837.0	76.2	13030.3	10783.4	82.8	
ундаа	8450.6	8349.1	98.8	8396.4	9044.1	107.7	
хагас боловсруулсан бүтээгдхүүн	1084.6	4093.7	377.4	780.4	2302.7	295.1	
Ноос ноолуур нэхмэлийн үйлдвэрлэл	14022.0	16567.5	118.2	12548.0	14639.1	116.7	67.9
Гутал, хувцас үйлдвэрлэл	10.9	85.1	783.8	8.9	68.8	773.8	
Арьс шир боловсруулах	578.4	2731.2	472.2	401.5	3043.6	758.1	
Барилгын материалын үйлдвэр	0.0	0.0	0.0	0.0	15.2	0.0	
Цаас,цаасан бүтээгдэхүүн	83.4	22.9	27.4	83.4	20.7	24.8	
Хэвлэл болон дуу бичлэгийн ажиллагаа	427.6	430.3	100.6	956.8	287.8	30.1	
Химийн аж үйлдвэр	4954.1	4932.3	99.6	6469.9	5765.0	89.1	
Хуванцар бүтээгдэхүүн үйлдвэрлэл	21.1	0.0	0.0	42.6	0.0	0.0	
Мебель тавилга үйлдвэрлэл	30.3	59.7	196.7	21.7	59.7	274.6	
Бусад үйлдвэрлэл	5056.5	2282.4	45.1	4763.0	1480.0	31.1	
2.Цахилгаан үйлдвэрлэлт	14727.6	19374.9	131.6	14727.6	19374.9	131.6	
<b>Дүн</b>	<b>76315.2</b>	<b>81958.6</b>	<b>107.4</b>	<b>82587.5</b>	<b>87354.7</b>	<b>105.8</b>	<b>6.9</b>

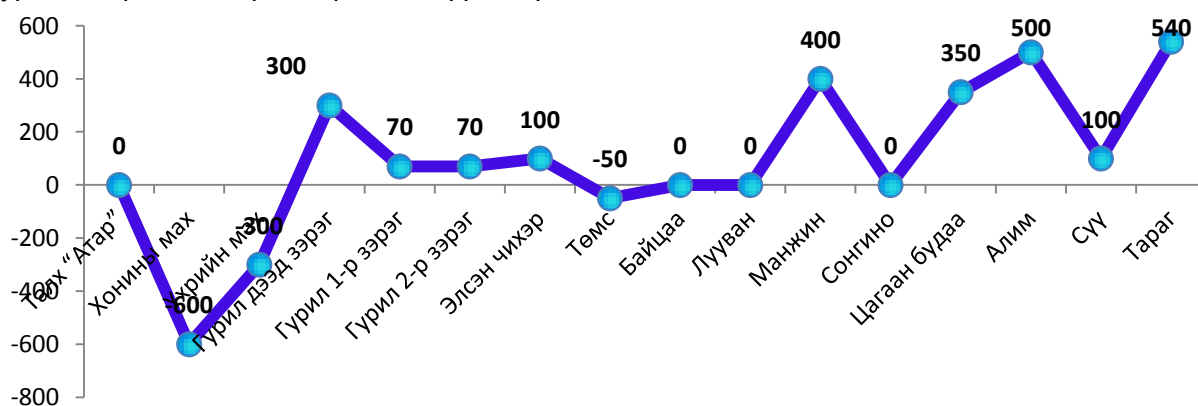
## ХҮНСНИЙ БАРААНЫ ҮНИЙН МЭДЭЭ

Хүснэгт 6. Худалдаа үйлчилгээний “Жаргалант” төвд

№	Бүтээгдэхүүний нэр	2013.2 сар	2014.2 сар	Зөрүү /+,-/
1	Талх “Атар”	850	850	0
2	Хонины мах	7100	6500	-600
3	Үхрийн мах	8300	8000	-300
4	Гурил дээд зэрэг	900	1200	300
5	Гурил 1-р зэрэг	750	820	70
6	Гурил 2-р зэрэг	580	650	70
7	Элсэн чихэр	1900	2000	100
8	Төмс	900	850	-50
9	Байцаа	1300	1300	0
10	Лууван	1200	1200	0
11	Манжин	1200	1600	400
12	Сонгино	1500	1500	0
13	Цагаан будаа	1950	2300	350
14	Алим	3000	3500	500
15	Сүү	1500	1600	100
16	Тараг	1760	2300	540

Өргөн хэрэглээний хүнсний гол нэрийн зарим бүтээгдэхүүний үнийг өнгөрсөн оны мөн үетэй харьцуулахад гурил дээд зэрэг 300₮, гурил 1,2-р зэрэг 70₮, элсэн чихэр 100₮, манжин 400₮, цагаан будаа 350₮, алим 500₮, сүү 100₮, тараг 540₮ өөр тус тус өсч, хонины мах 600₮, үхрийн мах 300₮, төмс 50₮,-өөр тус тус буурсан байна.

Зураг 5. Хүнсний зарим бүтээгдэхүүний үнэ



## АЖИЛГҮЙДЭЛ.

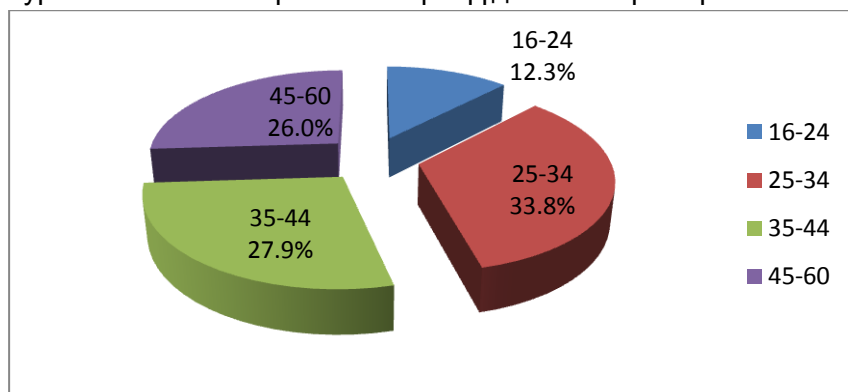
Оны эхний 2 сарын байдлаар дүүргийн хөдөлмөр, халамж үйлчилгээний хэлтэст бүртгэлтэй ажилгүйдлийн тоо 754 байна. Нийт ажилгүйдлийн 51.8 хувь нь эмэгтэйчүүд

байна. Мөн дүүргийн хөдөлмөр, халамж үйлчилгээний хэлтэст 210 хүн ажилд орсоноор бүртгүүлсэн байна. Энэ сард орон тооны цомхотголоор 65 хүн, байгууллага татан буугдсанаас 8 хүн, сургууль төгссөн 25, бусад шалтгаанаар 584 хүн ажилгүй болжээ.

Хүснэгт 7. Ажилгүйчүүд, боловсролын түвшнээр /оны эхний 2 сарын байдлаар/

	Ажилгүйчүүдийн тоо			Дүнд эзлэх хувь		
	2012 он	2013 он	2014 он	2012 он	2013 он	2014 он
Нийт ажилгүйчүүд	509	446	754	100.0	100.0	100.0
Дээд боловсролтой	268	128	235	52.7	28.7	31.2
Тусгай дунд боловсролтой	21	24	38	4.1	5.4	5.0
Мэргэжлийн анхан шатны боловсролтой	33	17	29	6.5	3.8	3.8
Бүрэн дунд	165	256	367	32.4	57.4	48.7
Бүрэн бус дунд	19	15	70	3.7	3.4	9.3
Бага, боловсролгүй	3	6	15	0.6	1.3	2.0

Зураг 6. Тайлант сарын ажилгүйчүүд насны бүлгээр



Бүртгэлтэй ажилгүйчүүдийн 35.0 хувь буюу 264 нь анх удаа ажил хайж байгаа бол 65.0 хувь буюу 490 нь урьд ямар нэг ажил хийж байжээ.

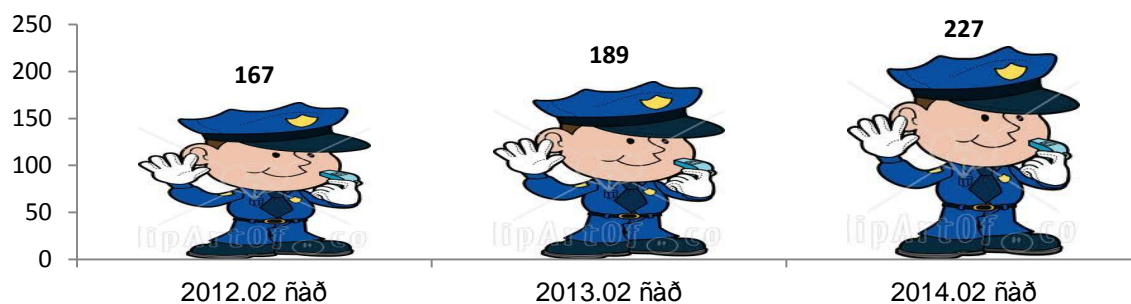
Насны бүлгээр авч үзвэл нийт бүртгэлтэй ажилгүйчүүдийн 12.3 хувь буюу 93 нь 16-24 насны, 33.8 хувь буюу 255 нь 25-34 насны, 27.9 хувь буюу 210 нь 35-44 насны, 26.0 хувь буюу 196 нь 45-60 насны хүмүүс байна.

## ДҮҮРГИЙН АЮУЛГҮЙ БАЙДАЛ

2014 оны эхний 2 сард 227 гэмт хэрэг бүртгэгдсэн нь өнгөрсөн оны мөн үеэс 20.1 хувиар буюу 38 хэргээр өсчээ. Гэмт хэргийн илрүүлэлт 55.0 хувьтай байна.

Зураг 7. Гэмт хэргийн тоо, 2012-2014 оны 2-р сарын байдлаар



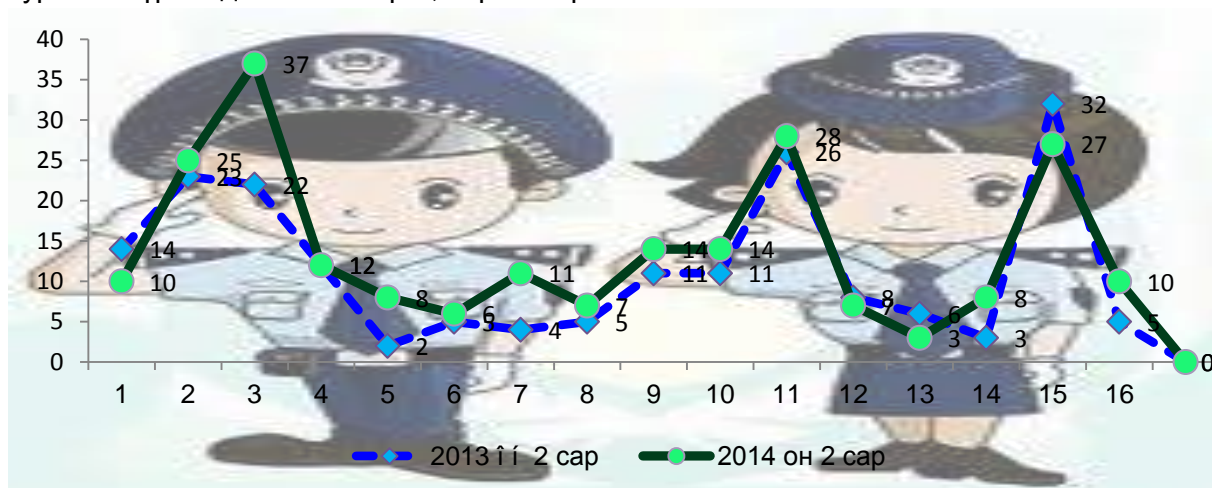


Хүснэгт 8. Бүртгэгдсэн гэмт хэрэг, төрлөөр

Гэмт хэргийн төрөл	Гэмт хэргийн тоо		Өсөлт, бууралт	
	2013.02	2014.02	Хувь %	Тоо
Бусдыг амиа хорлоход хүргэх	19	11	-42.1	-8
Хүчин	3	2	-33.3	-1
Дээрэм	5	9	1.8 дахин	4
Хулгай	47	53	12.8	6
Булаалт	2	2	0.0	0
Залилан	9	16	77.8	7
ББМБГУ	44	64	45.4	20
Танхайрах	12	24	2 дахин	12
Хүнийг санаатай алах	3	2	-33.3	-1
ТХХАБАЖЭ	17	18	5.8	1
Бусад	28	26	7.1	-2
<b>Бүгд</b>	<b>189</b>	<b>227</b>	<b>20.1</b>	<b>38</b>

Нийт гэмт хэргийн 4.8 хувь буюу 11 нь бусдыг амиа хорлоход хүргэх, 0.9 хувь буюу 2 нь хүний ам, 28.2 хувь буюу 64 нь ББМБГУ, 0.9 хувь буюу 2 нь хүчин, 23.3 хувь буюу 53 нь хулгайн хэрэг, 3.9 хувь буюу 9 хэрэг нь дээрэм, 0.9 хувь буюу 2 хэрэг нь булаалт, 7.0 хувь буюу 16 хэрэг нь залилан мэхлэх гэмт хэрэг, 10.6 хувь буюу 24 хэрэг нь танхайрах, 7.9 хувь буюу 18 нь ТХХАБАЖЭ, 11.6 хувь буюу 26 нь бусад гэмт хэргүүд тус тус эзэлж байна. Нийт хулгайн хэргээс 47 буюу 88.6 хувь нь иргэний өмчийн хулгайн хэрэг, 1 буюу 1,9 хувь нь малын хулгайн хэрэг, 3 буюу 5.7 хувь нь халаасны хулгайн хэрэг эзэлж байна.

Зураг 8. Бүртгэгдсэн гэмт хэрэг, хороогоор



Хүснэгт 9. Бүртгэгдсэн гэмт хэрэг / хороогоор/

Хороо	Гэмт хэрэг		Өөрчлөлт		Хүнийг санаатай алах	Бусдыг амиа хорлоход хүргэх	ББМБГУ	Хүчин	Хулгай	Үүнээс				Булаалт	Дээрэмдэх	Залилан мэхлэх	Танхайрах	ТХХАБАЖЭ	Бусад	Бүгд	Илрүүлэлт %
	2013 он 2 сар	2014 он 2 сар	Тоо	%						ИӨХ	Малын хулгай	Авто тээврийн хэрэгсэл хулгайлах	Халаасны хулгай								
1	14	10	-4	-28.5	0	0	1	0	2	2	0	0	0	0	2	0	1	2	2	10	50
2	23	25	2	8.6	0	0	9	0	8	5	0	0	2	0	1	0	3	1	3	25	36
3	22	37	15	68.2	0	1	7	1	12	12	0	0	0	0	0	4	2	2	8	37	44
4	12	12	0	0.0	0	2	2	0	4	3	0	0	1	1	0	2	0	0	1	12	20
5	2	8	6	4дахин	0	2	2	0	0	0	0	0	0	0	1	1	2	0	0	8	100
6	5	6	1	20.0	0	0	2	0	0	0	0	0	0	0	2	0	1	1	0	6	100
7	4	11	7	2,7 дахин	0	1	4	0	2	2	0	0	0	0	0	0	3	1	0	11	80
8	5	7	2	40.0	1	0	2	0	0	0	0	0	0	0	0	1	1	2	0	7	75
9	11	14	3	27.2	0	1	3	0	3	3	0	0	0	0	1	0	3	1	2	14	85.7
10	11	14	3	27.2	0	1	3	0	3	3	0	0	0	0	0	1	3	2	1	14	50
11	26	28	2	7.6	1	0	9	0	7	6	0	0	0	0	1	3	2	2	3	28	50
12	8	7	-1	-12.5	0	1	2	0	2	2	0	0	0	0	0	1	0	0	1	7	50
13	6	3	-3	-50.0	0	0	0	0	0	0	0	0	0	0	0	0	1	1	1	3	
14	3	8	5	2.6 дахин	0	1	1	0	4	3	1	0	0	0	0	0	1	1	0	8	33.3
15	32	27	-5	-15.6	0	0	15	0	1	1	0	0	0	1	1	3	1	1	4	27	55
16	5	10	5	2дахин	0	1	2	1	5	5	0	0	0	0	0	0	0	1	0	10	71.4
Бусад	0	0	0	-	0	0	0	0	0	0	0	0	0	0	0	0	0	0	0	0	0
<b>Дүн</b>	<b>189</b>	<b>227</b>	<b>38</b>	<b>20.1</b>	<b>2</b>	<b>11</b>	<b>64</b>	<b>2</b>	<b>53</b>	<b>47</b>	<b>1</b>	<b>0</b>	<b>3</b>	<b>2</b>	<b>9</b>	<b>16</b>	<b>24</b>	<b>18</b>	<b>26</b>	<b>227</b>	<b>55.0</b>

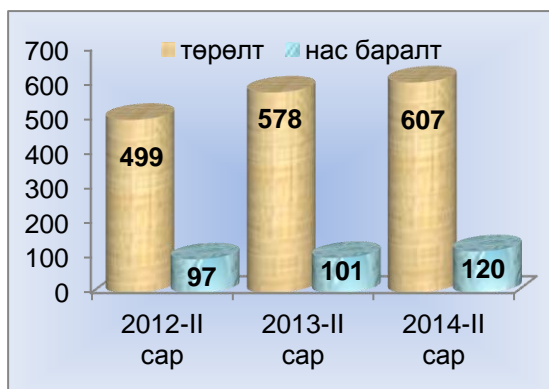
## ЭРҮҮЛ МЭНД

Дүүргийн хэмжээнд 2-р сард нийт 185 хүн халдварт өвчнөөр өвчилсөн нь өмнөх оны мөн үеэс 1.6 хувь буюу 3 хүнээр өсч, 10000 хүн тутмаас халдварт өвчнөөр өвчилсөн хүний тоо 0.4 пунктээр буурчээ.

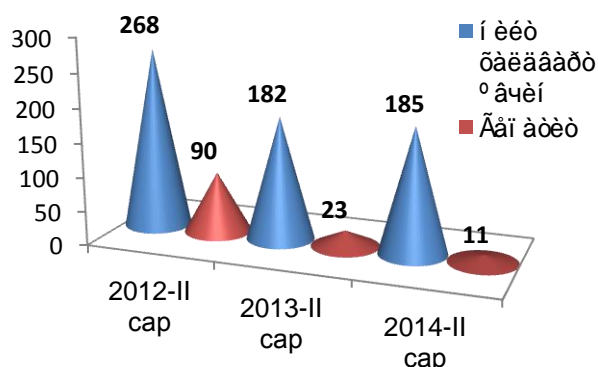
Хүснэгт 10. Дүүрэгт гарсан халдварт өвчин 2 сарын байдлаар

Үзүүлэлт	Хэмжих нэгж	2013 он 2 сар	2014 он 2 сар	өсөлт, бууралт	
				тоо/пункт	Хувиар
Халдварт өвчнөөр өвчилсөн бүх хүн, Үүнээс	бодит тоо	182	185	3	1.6
	10000 хүнд	14.7	14.31		
Вируст гепатит	бодит тоо	23	11	-12	-52.2
	10000 хүнд	1.86	0.85		
Цусан суулга	бодит тоо	9	12	3	33.3
	10000 хүнд	0.73	0.93		
Улаан эсэргэнэ	бодит тоо	4	3	-1	-25.0
	10000 хүнд	0.32	0.23		
Сальмонеллөз	бодит тоо	1	0	-1	0
	10000 хүнд	0.08			
Салхин цэцэг	бодит тоо	49	37	-12	-24.5
	10000 хүнд	3.96	2.86		
Гахайн хавдар	бодит тоо	30	7	-23	-76.7
	10000 хүнд	2.43	0.54		
Улаанууд	бодит тоо	-	0	0	-
	10000 хүнд	-			
Ёлом	бодит тоо	1	0	-1	0.0
	10000 хүнд	0.08			
Бруцеллөз	бодит тоо	1	0	0	0.0
	10000 хүнд	0.08			
Хоолны хордлого	бодит тоо	2	4	2	2дахин
	10000 хүнд	0.16	0.31		
Гар хөл амны өвчин	Бодит тоо	3	5	2	66.6
	10000 хүнд	0.24	0.39		
Тэмбүү	Бодит тоо	21	44	23	2.1дахин
	10000 хүнд	1.7	3.4		
Заг хүйтэн	Бодит тоо	4	5	1	25.0
	10000 хүнд	0.32	0.39		
Трихомониаз	Бодит тоо	5	20	15	4дахин
	10000 хүнд	0.4	1.55		
Шинээр илэрсэн сүрьеэ	Бодит тоо	27	36	9	33.3
	10000 хүнд	2.18	2.78		
Мөөгөнцөр	Бодит тоо	1	0	-1	0
	10000 хүнд	0.08			
Хумхаа	Бодит тоо	1	0	-1	0
	10000 хүнд	0.08			

Зураг 9. Төрөлт, нас баралт



Зураг 10. Халдварт өвчнөөр өвчлөгсөд



Хүснэгт 11. Эх, хүүхдийн эндэгдэл

	2012 он	2013он	2014он	2014/2013 эзлэх %
Амаржсан эхийн тоо	496	578	607	5.0
Амьд төрсөн хүүхэд	499	581	616	6.0
Төрөхийн улмаас эндсэн эх	-	-	1	0
Нэг хүртэл насандаа эндсэн хүүхэд	6	9	14	55.5
1-5 хүртэл насандаа эндсэн хүүхэд	0	1	0	0

Ноднингийн мөн үеэс төрөхийн улмаас эндсэн эх 1, 0-1 хүртэл насны хүүхдийн эндэгдэл 14 тохиолдлоор нэмэгдэж, 1-5 хүртэл насны хүүхдийн эндэгдэлгүй байна.

### ХӨДӨӨ АЖ АХУЙ

2014 оны 2-р сарын байдлаар дүүргийн нутаг дэвсгэрт том малын зүй бус хорогдол 34 гарснаас үхэр 15, хонь 9, ямаа 10 хорогджээ.

### ЗАХИРГААНЫ МЭДЭЭЛЭЛ

Иргэдийн өргөдөл, гомдлын шийдвэрлэлтийн мэдээ 2-р сарын байдлаар 5585 өргөдөл, гомдол ирснээс 5496 -г хуулинд заасан хугацаанд бүрэн шийдвэрлэж, 33- ыг бусад байгууллагад шилжүүлсэн, 1 нь хугацаа болоогүй, 55 нь хүлээгдэж байгаа өргөдөл гомдол байна.

Хүснэгт 12. Иргэдийн өргөдөл, гомдлын шийдвэрлэлтийн мэдээ

Д/д	Өргөдөл, гомдлын агуулга	Өргөдөл гомдлын тоо	Хэлбэр				Агуулга				Бусад байгууллагад шилжүүлсэн	Хуулийн хугацаанд хариу өгсөн	Хулээгдэж байгаа	Хугацаа болоогүй
			Амаар	Бичгээр	Утсаар	Цахим сүлжээгээр	Гомдол	Санал	Мэдэгдэл	Хүсэлт				
1	ЗХХ	82	45	23		14	13	2		67	8	55	19	
2	СТСХ	0								0		0		
3	ЭЗТХ	5	5					3		2		5		
4	НХ	26	17	2	4	3				26		26		
5	ДБТХ	46				46	45			1		39	7	
6	ХҮХ	38	15	12	10	1				38	6	32		
7	ЦШ	0								0		0		
8	Засаг дарга	32		32						32		32		
9	ЗДТГ-ын дүн	229	82	69	14	64	58	5	0	166	14	189	26	0
10	БХ	30	5	23	2		2	2		26		30		
11	ЗЦТ	0												
12	ОБ	0												
13	ХХ	49	42	1	6					49	19		29	1
14	ЦХ	0												
15	НХҮХ	5277		5277						5277		5277		
16	ГА													
17	Хороод	0												
18	Дүүргийн дүн	5585	129	5370	22	64	60	7	0	5518	33	5496	55	1

Танилцуулгыг бэлтгэсэн  
Статистикийн хэлтсийн мэргэжилтэн: А. Баярсүрэн