

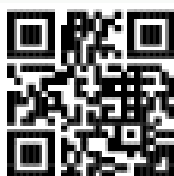
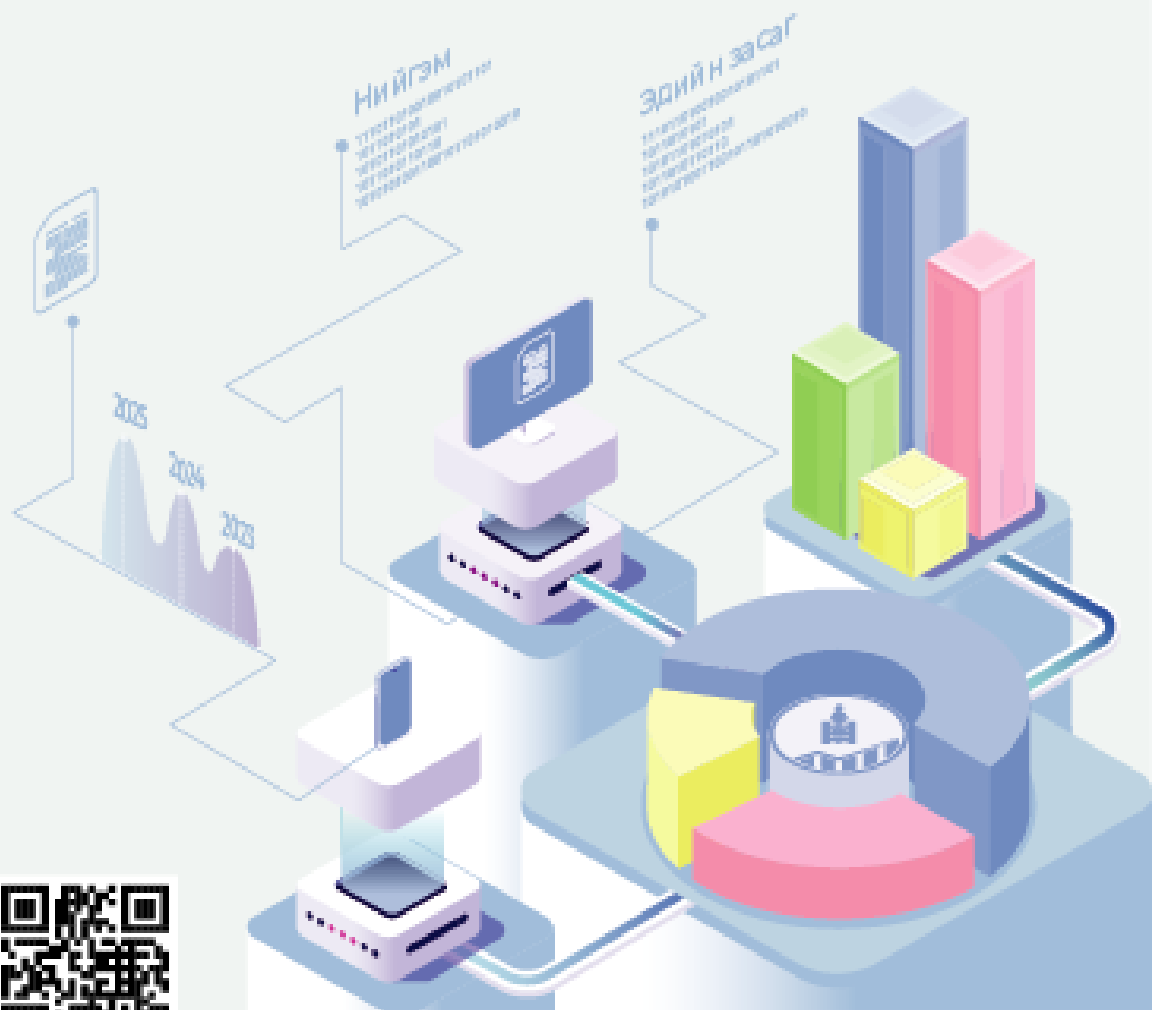


ХАН-УУЛ ДҮҮРГИЙН
СТАТИСТИКИЙН
ХЭЛТЭС



2026 V

ХАН-УУЛ ДҮҮРГИЙН НИЙГЭМ, ЭДИЙН ЗАСГИЙН БАЙДАЛ



www.1212.mn

АГУУЛГА

	Эдийн засаг, нийгмийн үндсэн үзүүлэлт, 2022-2026 он	3
	Эдийн засаг, нийгмийн үндсэн үзүүлэлт, дүүргээр	3
I	Эрүүл мэнд	5
II	Нийгмийн даатгал	8
III	Нийгмийн халамж	11
IV	Гэмт хэрэг	12
V	Дүүргийн төсөв	15
VI	Хэрэглээний үнэ	18
VII	Цаг уур, агаарын бохирдол, аюулт үзэгдэл	22
VIII	Хөдөө аж ахуй	24
IX	Захиргааны мэдээ	26

ХҮСНЭГТ 1.

ХАН-УУЛ ДҮҮРГИЙН ЭДИЙН ЗАСАГ, НИЙГМИЙН ҮНДСЭН ҮЗҮҮЛЭЛТ

Үзүүлэлт	Хэмжих нэгж	2022 I-V	2023 I-V	2024 I-V	2025 I-V	2026 I-V	
Шинээр төрсөн хүүхэд	Хүн	1 795 ^{↓121}	2 119 ^{↑181}	1 942 ^{↓84}	1 831 ^{↓57}	1 982 ^{↑82}	
Халдварт өвчнөөр өвчлөгчид	Хүн	24 056 ^{↑33**}	963 ^{↓96.0}	888 ^{↓7.8}	1 731 ^{↑94.9}	1 332 ^{↓23.1}	
Бүртгэгдсэн гэмт хэрэг	Тоо	1 271 ^{↑51.3}	1 569 ^{↑23.4}	1 894 ^{↑20.7}	2 664 ^{↑40.7}	2 544 ^{↓4.5}	
Хэрэглээний үнийн индекс, (сарын өөрчлөлт)	Хувь	2.9 ^{↑0.5}	1.1 ^{↓1.8}	0.7 ^{↓0.4}	0.1 ^{↓0.6}	0.9 ^{↑0.8}	
Гадаад валютын нэрлэсэн ханш (сарын дундаж)	Доллар (АНУ)	Төгрөг	3 110 ^{↑9.1}	3 461 ^{↑11.3}	3 381 ^{↓2.3}	3 573 ^{↑5.7}	3 576 ^{↑0.1}
	Юань (БНХАУ)	Төгрөг	464 ^{↑4.7}	495 ^{↑6.7}	467 ^{↓5.7}	495 ^{↑6.0}	525 ^{↑6.1}
	Рубль (ОХУ)	Төгрөг	48 ^{↑23.1}	44 ^{↓8.3}	37 ^{↓15.9}	44 ^{↑18.9}	49 ^{↑11.4}
Дүүргийн төсвийн орлого	Тэрбум төгрөг	149.6 ^{↑20**}	241.3 ^{↑61.3}	353.0 ^{↑46.3}	204.2 ^{↓42.2}	240.3 ^{↑17.7}	
Дүүргийн төсвийн зарлага	Тэрбум Төгрөг	58.9 ^{↑48.0}	204.8 ^{↑3.5**}	363.6 ^{↑77.5}	177.9 ^{↓51.1}	193.9 ^{↑9.0}	
Агаарын дундаж температур	°C	3.4	8.8	13.2	10.9	11.6	

ХҮСНЭГТ 2.

НИЙСЛЭЛИЙН ЭДИЙН ЗАСАГ, НИЙГМИЙН ҮЗҮҮЛЭЛТҮҮД, дүүргээр

Үзүүлэлт	Хэмжих нэгж	2025 I-V						2026 I-V					
		Хотын дундаж	Хамгийн өндөр		Хамгийн бага		Хотын дундаж	Хамгийн өндөр		Хамгийн бага			
Хүн амын нягтрал /нэг кв км-т ногдох хүн/	Тоо	357	Баянгол	8 797	Налайх	59	357	Баянгол	8 797	Налайх	59		
			Чингэлтэй	1 490	Багануур	47		Чингэлтэй	1 490	Багануур	47		
			Сүхбаатар	688	Багахангай	32		Сүхбаатар	688	Багахангай	32		
Нялхсын нас баралт /амьд төрсөн 1000 хүүхдэд/	0\00*	15	Багануур	22	Хан-Уул	9	14	Налайх	30	Хан-Уул	9		
			Сүхбаатар	16	Баянгол	9		Багахангай	18	Баянгол	6		
			Налайх	15	Багахангай	-		Баянзүрх	13	Багануур	-		
10 000 хүн тутмаас халдварт өвчнөөр өвчлөгсөд	0\000	87	Баянзүрх	85	Сонгино-хайрхан	60	70	Багануур	108	Баянгол	48		
			Багануур	81	Налайх	27		Баянзүрх	70	Налайх	34		
			Чингэлтэй	71	Багахангай	27		Чингэлтэй	57	Багахангай	7		
Төсвийн орлого, зарлагын харьцаа зарлага=100	тоо	87	Сүхбаатар	118	Багахангай	91	78	Баянзүрх	128	Багахангай	81		
			Хан-Уул	115	Багануур	78		Хан-Уул	124	Багануур	60		
			Баянзүрх	113	Налайх	26		Чингэлтэй	108	Налайх	24		
16-аас дээш насны 10 000 хүнд ногдох Гэмт хэрэг	тоо	148	Сүхбаатар	247	Сонгино-хайрхан	78	153	Сүхбаатар	256	Налайх	89		
			Чингэлтэй	179	Налайх	42		Чингэлтэй	206	Багахангай	63		
			Баянгол	168	Багахангай	29		Баянгол	179	Багануур	55		

I. Саруудыг ром тоогоор тэмдэглэв.

Сар: I, II, III, IV, V, VI, VII ... г.м

Улирал: I-III, IV-VI, VII-IX, X-XII

Өссөн дүн: I-IV, I-XI ... г.м (Тухайн сарыг оруулсан жилийн эхнээс өсөн нэмэгдсэн дүнг харуулав).

II. Дараах тэмдэглэгээг ашиглав.

- гүйцэтгэл байхгүй

* урьдчилсан гүйцэтгэл

** дахин

III. Орон дэвшүүлэлтээс хамаарч зарим үзүүлэлтийн нийлбэр нь дүнтэйгээ, бүтцийг хувиар илэрхийлэхэд 100 хувиас бага зэрэг зөрүүтэй байж болно.

IV. Та цахим хэлбэрээр үзэж буй тохиолдолд тухайн салбарын логог дарж дэлгэрэнгүй мэдээллийг хүснэгтээр MS-Excel хэлбэрээр татан авах боломжтой.

/Жич: Интернетэд холбогдсон байх ёстой/



V. Та өөрийн гар утаснаас QR code уншуулагч аппликейшн ашиглан тухайн салбарын хавсралт хүснэгтийг MS-Excel хэлбэрээр татан авч үзэх боломжтой.

/ Жич: Интернетэд холбогдсон байх ёстой/

IV. Хэмжих нэгжийн тэмдэглэгээ

мянга	=1000
сая	=10 ⁶
тэрүм	=10 ⁹
их наяд	=10 ¹²
мян	мянга
%	хувь
мм	миллиметр
см	сантиметр
дм	дециметр
м	метр
км	километр
м ²	метр квадрат
дм ²	дециметр квадрат
км ²	километр квадрат
м ³	метр куб
га	гектар
мл	миллилитр
л	литр
г	грамм
кг	килограмм
цн	центнер
т	тонн
Вт	ватт
кВт.ц	киловатт цаг
кал	калори
ккал	килокалори
Гкал	гигакалори(=10 ⁹ калори)
с	секунд
мин	минут
мкг/м ³	микрограмм метр куб
м/с	метр секунд
ш	ширхэг
х.д.х	хэвлэлийн даралтат хуудас



МЭДЭЭЛЭЛ



МЭДЭЭЛЭЛ, ОЙ САНАМЖ



ЭРҮҮЛ МЭНД

2026 оны эхний 5 сард 1961 эх амаржсан нь өмнөх оны мөн үеэс 138(7.6%) төрөлтөөр нэмэгдсэн байна.

Дүүргийн хэмжээнд 2026 оны эхний 5 сард 1961 эх амаржсан нь өмнөх оны мөн үеэс 138 (7.6%) төрөлтөөр нэмэгдсэн байна. 2026 оны эхний 5 сард нялхсын эндэгдэл 3(20%)-аар өсч, 1-5

хүртэлх насны хүүхдийн эндэгдэл өмнөх онтой харьцуулахад 1 (50.0%) хүүхдээр буурч байгаа бол эхийн эндэгдэл гараагүй байна.

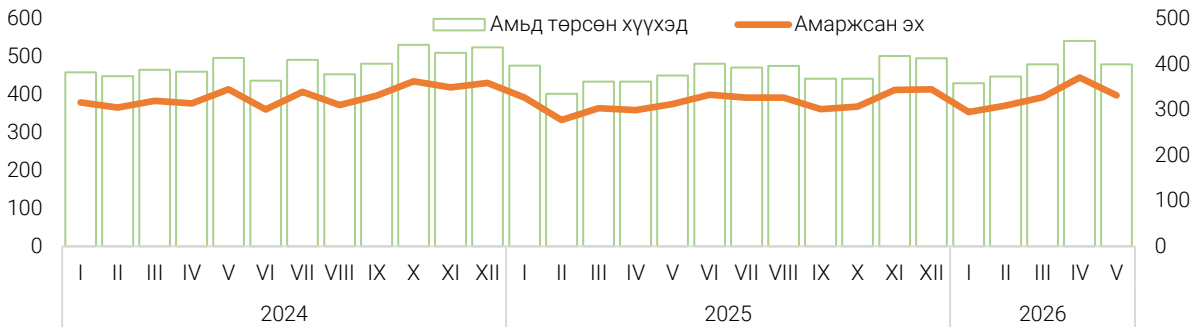
ХҮСНЭГТ 3.

ТӨРСӨН ХҮҮХЭД, ЭХ, ХҮҮХДИЙН ЭНДЭГДЭЛ, 2026 оны эхний 5 сард

Үзүүлэлт	2024 I-V	2025 I-V	2026 I-V	Өөрчлөлт %
Амаржсан эхийн тоо	1 920	1 823	1 961	7.6
Амьд төрсөн хүүхэд	1 942	1 831	1 982	8.2
Эхийн эндэгдэл	0	1	0	-
Нэг хүртэл насандаа эндсэн хүүхэд	21	15	18	20.0
1-5 хүртэл насандаа эндсэн хүүхэд	4	2	1	-50.0

ЗУРАГ 1.

АМАРЖСАН ЭХ, АМЬД ТӨРСӨН ХҮҮХЭД



Дүүргийн хэмжээнд 2026 оны эхний 5 дугаар сарын байдлаар 1332 хүн халдварт өвчнөөр өвчилсөн нь өмнөх оны мөн үеэс 399 (23.1%) хүнээр, 10000 хүн тутмаас халдварт өвчнөөр өвчилсөн хүний тоо 17.2 продицмилээр буурсан байна. Халдварт өвчнөөр өвчлөгчдийн 24.9

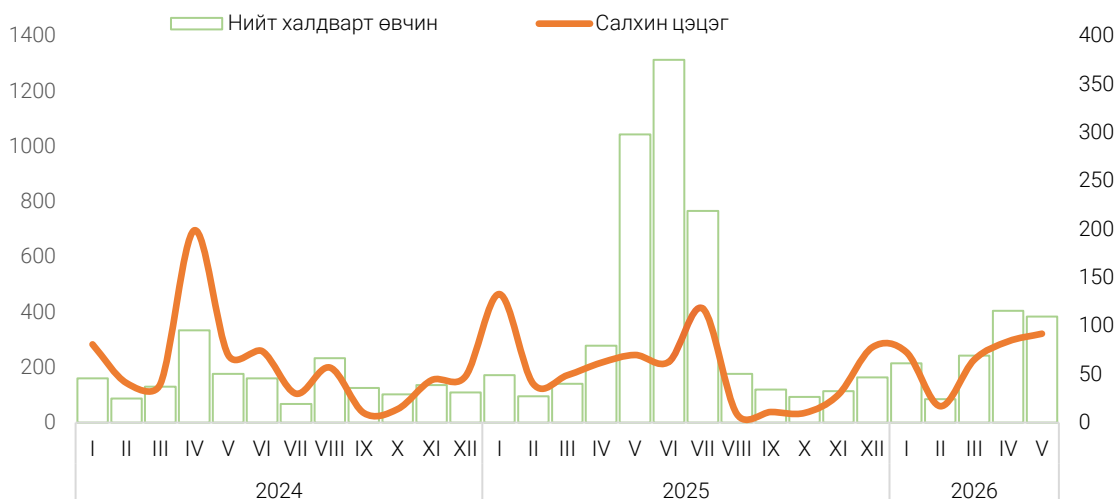
хувийг салхин цэцэг, 27.9 хувийг гар хөл, амны өвчин, 2.8 хувийг цусан суулга, 3.9 хувийг шинээр илэрсэн сүрьеэ, 4.4 хувийг тэмбүү, 1.3 хувийг заг хүйтэн, 12.9 хувийг улаан бурхан, 21.9 хувийг бусад өвчнөөр өвчлөгчид тус тус эзэлж байна.

ХҮСНЭГТ 4.

ДҮҮРЭГТ БҮРТГЭГДСЭН ХАЛДВАРТ ӨВЧИН, жил бүрийн эхний 5 сард

Төрөл	Хэмжих нэгж	2024 I-V	2025 I-V	2026 I-V	Өөрчлөлт	
					тоо/нэгж	хувь
Халдварт өвчнөөр өвчилсөн хүн, бүгд	тоо	888	1 731	1 332	-399	-23.1
	10000 хүнд	35.8	65.1	47.9	-17.2	
Үүнээс:						
Вируст гепатит	тоо	5	15	5	-10	-66.7
	10000 хүнд	0.2	0.6	0.2	-0.4	
Цусан суулга	тоо	54	49	37	-12	-24.5
	10000 хүнд	2.2	1.8	1.3	-0.5	
Улаан эсэргэнэ	тоо	42	24	38	14	58.3
	10000 хүнд	1.7	0.9	1.4	0.5	
Сальмонеллөз	тоо	9	11	17	6	54.5
	10000 хүнд	0.4	0.4	0.6	0.2	
Салхин цэцэг	тоо	431	354	331	-23	-6.5
	10000 хүнд	17.4	13.3	11.9	-1.4	
Гахайн хавдар	тоо	20	5	3	-2	-40.0
	10000 хүнд	0.8	0.2	0.1	-0.1	
Ёлом	тоо	6	6	5	-1	-16.7
	10000 хүнд	0.2	0.2	0.2	-	
Гар хөл, амны өвчин	тоо	133	74	372	298	5.0**
	10000 хүнд	5.4	2.8	13.4	10.6	
Тэмбүү	тоо	55	44	59	15	34.1
	10000 хүнд	2.2	1.7	2.1	0.4	
Заг хүйтэн	тоо	32	28	17	-11	-39.3
	10000 хүнд	1.3	1.1	0.6	-0.5	
Трихомониаз	тоо	5	2	5	3	2.5**
	10000 хүнд	0.2	0.1	0.2	0.1	
Сүрьеэ	тоо	84	57	52	-5	-8.8
	10000 хүнд	3.4	2.1	1.9	-0.2	
Улаан бурхан	тоо	1	792	172	-620	78.3
	10000 хүнд	0.0	29.8	6.2	-23.6	
Коронавирус – (Covid 19)	тоо	1	0	0	-	-
	10000 хүнд	0.0	0.0	-	-	
Бусад	тоо	10	270	219	114	-18.9
	10000 хүнд	0.4	379.0	7.9	-371.1	

ЗУРАГ 2. ХАЛДВАРТ ӨВЧНӨӨР ӨВЧЛӨГЧИД



Ойлголт, тодорхойлолт:

Амьд төрөлт: Жирэмслэлтийн хугацаанаас хамаарахгүйгээр ердийн төрөлтөөр эсвэл мэс ажилбараар ургийг умайнаас гарган авсны дараа нярай амьсгалж байсан, эсвэл амьдын бусад ямар нэгэн шинж тэмдэг, өөрөөр хэлбэл, зүрхний цохилт, хүйний судасны лугшилт, булчингийн тодорхой хөдөлгөөн илэрч байсан зэргийг (хүй эсвэл эхэсийг салгасан эсэхийг харгалзахгүй) хамруулна.

Нярайн эндэгдлийн түвшин (1000 амьд төрөлтөд ногдох): Тухайн жилд 0-28 хоногтой эндсэн хүүдийн тоог амьд төрсөн хүүхдийн тоонд харьцуулж тооцно.

Нялхсын эндэгдлийн түвшин (1000 амьд төрөлтөд ногдох): Тухайн хугацаанд 1 хүртэлх насандаа эндсэн хүүхдийн тоог амьд төрсөн

хүүхдийн тоонд харьцуулж тооцно.

Тав хүртэлх насны хүүхдийн эндэгдлийн түвшин (1000 амьд төрөлтөд ногдох): Тухайн хугацаанд 5 хүртэлх насандаа эндсэн хүүхдийн тоог амьд төрсөн хүүхдийн тоонд харьцуулж тооцно.

Эхийн эндэгдлийн харьцаа (100000 амьд төрөлтөд ногдох): Тухайн хугацаанд эндсэн эхийн тоог амьд төрсөн хүүхдийн тоонд харьцуулж тооцно.

Эндсэн эх: Жирэмсний хугацаанд болон төрөх үедээ эсвэл төрснөөс хойш 42 хоногийн дотор жирэмслэлтийн байрлал, үргэлжилсэн хугацаанаас үл хамааран жирэмслэлт, төрөлт

болон түүнийг удирдахтай холбоо бүхий шалтгаанаар эндсэнийг хамруулна.



НИЙГМИЙН ДААТГАЛ

Хан-Уул дүүргийн нийгмийн даатгалын орлого 302 тэрбум төгрөг болж, төлөвлөснөөс 2.3 хувиар өссөн байна.

2026 оны эхний 5 дугаар сард дүүргийн нийгмийн даатгалын сангийн нийт орлого 302 тэрбум төгрөг хүрч, төлөвлөсөн хэмжээнээс 6.8 (2.3%) тэрбум төгрөгөөр өссөн байна.

2026 оны эхний 5 дугаар сард орлогын төлөвлөгөөний биелэлтийн хувийг өмнөх оны мөн үетэй харьцуулахад 2.7 нэгж хувиар өссөн үзүүлэлттэй байна.

ХҮСНЭГТ 5. НИЙГМИЙН ДААТГАЛЫН САНГИЙН ОРЛОГО, сан тус бүрээр, 2026 оны V сард

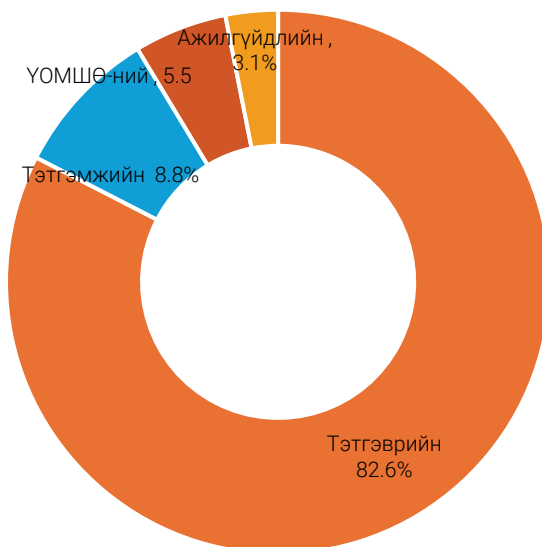
Үзүүлэлт	Төлөвлөгөө		Гүйцэтгэл		Биелэлт	
	2025 I-V	2026 I-V	2025 I-V	2026 I-V	Хувь	
Нийт дүн	249 181.9	295 235.1	261 608.7	302 040.6	5.0	2.3
Тэтгэврийн даатгалын сангийн орлого	210 755.1	244 031.2	215 691.6	249 359.6	2.3	2.2
Тэтгэмжийн сангийн орлого	18 923.5	25 722.9	22 935.0	26 635.8	21.2	3.5
ҮОМШӨ-ний даатгалын орлого	12 237.9	16 027.4	14 840.5	16 641.0	21.3	3.8
Ажилгүйдлийн даатгалын сангийн орлого	7 265.4	9 453.6	8 141.6	9 404.2	12.1	-0.5

Тайлбар: ҮОМШӨ-Үйлдвэрлэлийн осол, мэргэжлээс шалтгаалсан өвчин
Эх үүсвэр: Хан-Уул дүүргийн Нийгмийн даатгалын хэлтэс

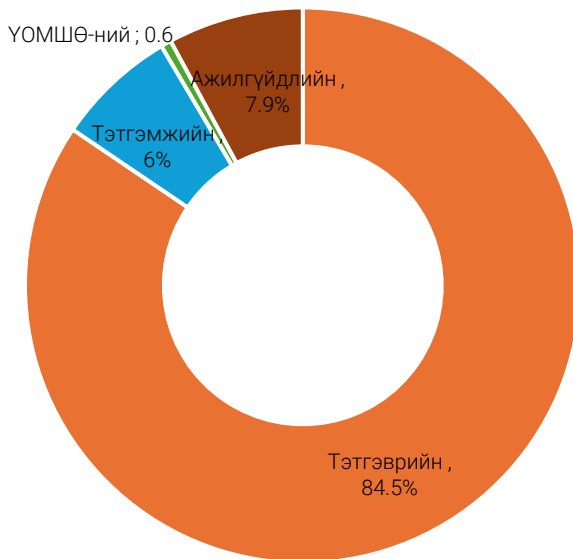
Даатгалын санд хуримтлуулсан нийт шимтгэлийн орлогын 82.6 хувийг тэтгэврийн даатгалын санд, 8.8 хувийг тэтгэмжийн

даатгалын санд, 5.5 хувийг ҮОМШӨ-ний даатгалын санд, 3.1 хувийг ажилгүйдлийн даатгалын сангийн орлого тус тус эзэлж байна.

ЗУРАГ 3. НИЙГМИЙН ДААТГАЛЫН САНГИЙН ДААТГАЛЫН ОРЛОГЫН БҮТЭЦ, хувиар



ЗУРАГ 4. НИЙГМИЙН ДААТГАЛЫН САНГИЙН ЗАРЛАГЫН БҮТЭЦ, хувиар



Тэтгэврийн даатгалын сангаас өндөр насны тэтгэвэр авагч 24224 хүнд 137.4 тэрбум төгрөгийг, тахир дутуугийн тэтгэвэр авагч 3458 хүнд 12.9 тэрбум төгрөгийг, тэжээгчээ алдсаны тэтгэвэр авагч 1190 хүнд 4.6 тэрбум төгрөгийг, цэргийн тэтгэвэр авагч 1693 хүнд 14.8 тэрбум төгрөгийг тус тус олгосон байна.

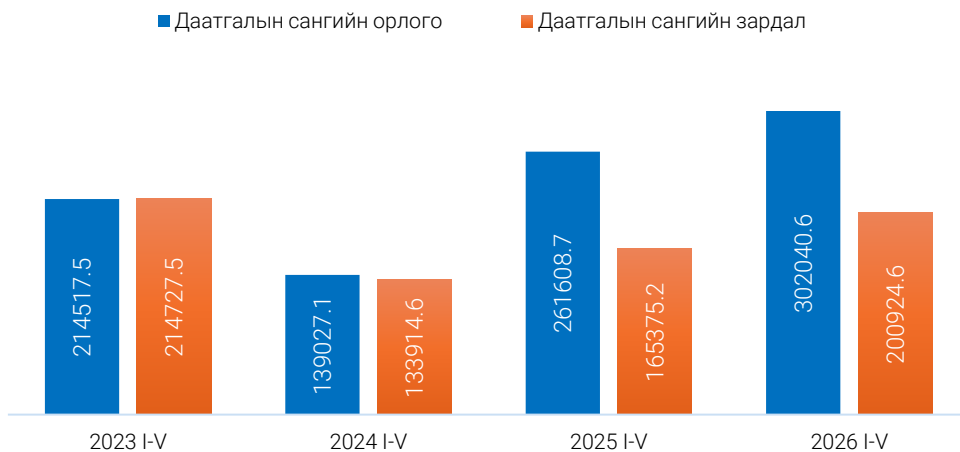
Тэтгэмжийн даатгалын сангаас хөдөлмөрийн чадвар түр алдсан 5001 хүнд 2.4 тэрбум төгрөгийг, жирэмсэн болон амаржсан 2155 хүнд 10.5 тэрбум төгрөгийг, 363 хүнд оршуулгын тэтгэмж 1.1 тэрбум төгрөгийг тус тус олгожээ.

ҮОМШӨ-ний даатгалын сангаас тахир дутуугийн тэтгэвэр авагч 137 хүнд 820.4 сая төгрөгийг, тэжээгчээ алдсаны тэтгэвэр авагч 19 хүнд 129.1 сая төгрөгийг, тэтгэмж төлбөрт 112 хүнд 218.6 сая төгрөгийг тус тус олгосон байна. ҮОМШӨ-ний бусад зардалд 52 хүнд 33.1 сая төгрөгийг тус тус олгосон байна.

Ажилгүйдлийн тэтгэмж авсан 2600 хүнд 15.9 тэрбум төгрөг зарцуулжээ.

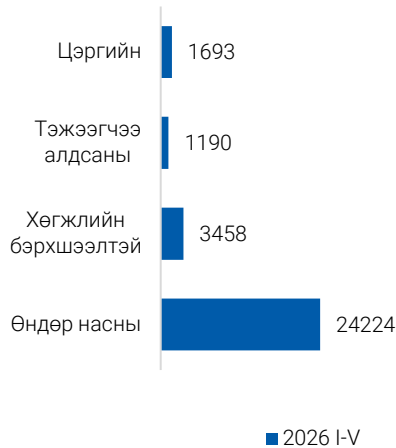
Мөн ажил олгогч даатгуулагч, олон нийтэд чиглэсэн, сурталчилгаа, зөвлөн туслах үйлчилгээнд 1.7 сая төгрөг зарцуулсан байна.

ЗУРАГ 5. ДААТГАЛЫН САНГИЙН ОРЛОГО, ЗАРЛАГА, сая төгрөг



ЗУРАГ 6.

НИЙГМИЙН ДААТГАЛЫН САНГААС ТЭТГЭВЭР АВАГЧДЫН ТОО



Ойлголт, тодорхойлолт:

Нийгмийн даатгал нь иргэн, төр, аж ахуйн нэгж, байгууллагаас зохих журмын дагуу шимтгэл төлж, нийгмийн даатгалын санг бүрдүүлэн, даатгуулагч иргэн өндөр наслах, хөгжлийн бэрхшээлтэй буюу хөдөлмөрийн чадваргүй болох, өвчлөх, ажилгүй болох үед өөрт нь, тэрчлэн нас барахад түүний асрамжид байсан хүмүүст хууль тогтоомжид заасан тэтгэвэр, тэтгэмж, төлбөр олгох зориулалттай нийгэм, эдийн засгийн арга хэмжээ юм.

Нийгмийн даатгалын сан гэж ажил олгогч, даатгуулагчийн хөдөлмөрийн хөлс, түүнтэй адилтгах орлогоос тэтгэвэр, тэтгэмж, төлбөр, үйлчилгээнд зарцуулах, нийгмийн даатгалын үйл ажиллагааны зардлыг нөхөх зорилгоор төлсөн шимтгэлийн орлого, бусад эх үүсвэрээс бүрдүүлсэн мөнгөн хөрөнгийг хэлнэ.

Даатгуулагч гэдэг нь хууль болон гэрээний үндсэн дээр нийгмийн даатгалын санд шимтгэл төлж даатгуулсан, нийгмийн даатгалын сангаас тэтгэвэр, тэтгэмж, төлбөр авах эрх бүхий этгээдийг хэлнэ.

Тэтгэвэр гэж даатгуулагчийг өндөр наслахад насан туршид нь, хөдөлмөрийн чадвараа алдсан бол хөдөлмөрийн чадвар нь сэргээгдэх хүртэл, эсхүл өндөр насны тэтгэвэр авах насанд хүртэл, нас барахад нь түүний асрамжид байсан гэр бүлийн хөдөлмөрийн чадваргүй гишүүнд нийгмийн даатгалын сангаас сар бүр олгох мөнгөн олговор юм.

Тэтгэмж нь хөдөлмөрийн чадвараа түр хугацаагаар алдах, жирэмсний, амаржсаны чөлөө эдлэх, ажилгүй болох тохиолдолд даатгуулагч өөрт нь, даатгуулагч нас барах тохиолдолд гэр бүлд нь хууль заасан болзол, нөхцөлийн дагуу нийгмийн даатгалын сангаас тодорхой хугацаанд буюу нэг удаа олгох мөнгөн олговор байна.



ХАЛАМЖ

2026 оны эхний 5 дугаар сарын байдлаар нийгмийн халамжийн сангийн зарлагын 51.4 (64.8%) тэрбум төгрөгийг хүүхдийн мөнгө буюу 105036 хүнд, нийгмийн халамж 13.7 (17.2%) тэрбум төгрөг, эх, олон хүүхэдтэй өрх толгойлсон эх, эцгийн тэтгэмжид 9.6 (12.1%) тэрбум төгрөг, алдарт эхийн одонгийн тусламж

3.4 (4.3%) тэрбум төгрөг, насны хишиг 1.2 (1.5%) тэрбум төгрөг, алдар цолтой ахмадуудад үзүүлсэн хөнгөлөлт, хүнс, тэжээлийн дэмжлэг үзүүлэх үйлчилгээнд, онцгой тохиолдолд олгох тэтгэмжид 75.8(0.1%) сая төгрөгийг тус тус зарцуулсан байна.

ХҮСНЭГТ 6. НИЙГМИЙН ХАЛАМЖИЙН САНГИЙН ҮЗҮҮЛЭЛТ, сая төгрөг

Үзүүлэлт	2026 I-V	
	Дүн	Хүний тоо
Нийт зарлагын дүн	79 430.0	166 925
Нийгмийн халамжийн сан	13 704.2	14 768
Эх, олон хүүхэдтэй өрх толгойлсон эх, эцгийн тэтгэмж	9 593.8	16 951
Алдарт эхийн одонгийн тусламж	3 411.2	14 614
Алдар цолтой ахмадуудад үзүүлсэн хөнгөлөлт, тусламж	41.6	92
Хүүхдийн мөнгө	51 432.3	105 036
Насны хишиг	1 212.7	15 187
Онцгой тохиолдолд олгох тэтгэмж	16.8	14
Хүнс, тэжээлийн дэмжлэг үзүүлэх үйлчилгээ	17.4	263

Ойлголт, тодорхойлолт

Нийгмийн халамж гэж эрүүл мэндийн доройтолтой, гэр бүлийн халамж, асрамж дутагдалтай, бие даан, эсхүл бусдын тусламжгүйгээр хэвийн амьдрах боломжгүй, өвөрмөц хэрэгцээ бүхий иргэн, нийгмийн халамжийн дэмжлэг, туслалцаа зайлшгүй шаардлагатай өрхийн гишүүн-иргэнд наад захын хэрэгцээг нь хангах зорилгоор улсаас тэтгэвэр, тэтгэмж олгох, тусгайлсан үйлчилгээ үзүүлэх үйл ажиллагааг;

Нийгмийн халамжийн дэмжлэг туслалцаа зайлшгүй шаардлагатай өрхийн гишүүн-иргэн" гэж Үндэсний статистикийн хороо, нийгмийн халамжийн асуудал эрхэлсэн төрийн захиргааны төв байгууллага хамтран баталсан аргачлалын дагуу өрхийн мэдээллийн нэгдсэн санд орсон, амьжиргааны түвшин нь тухайн үеийн ядуурлын шугамаас доогуур өрхөөс сонгогдсон өрхийн гишүүнийг хэлнэ.



2026 оны эхний 5 дугаар сард дүүргийн нутаг дэвсгэрт 2544 гэмт хэрэг бүртгэгдсэн нь өмнөх

оны мөн үетэй харьцуулахад 120 (4.5%) хэргээр буурсан үзүүлэлттэй байна.

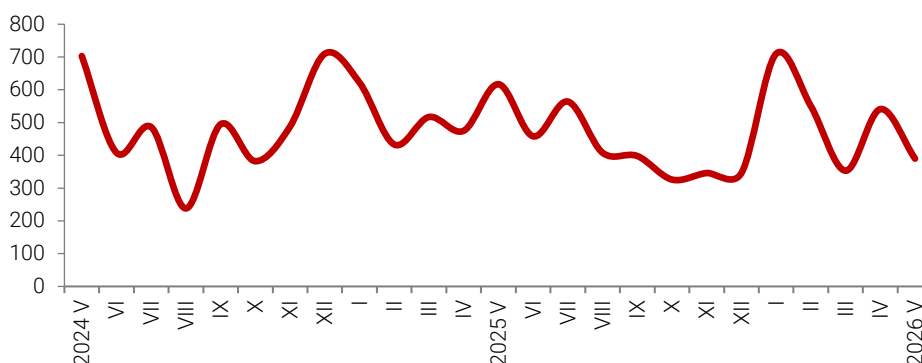
ХҮСНЭГТ 7. БҮРТГЭГДСЭН НИЙТ ГЭМТ ХЭРЭГ, 2026 оны эхний 5 сард

Төрөл	Гэмт хэргийн тоо			Өөрчлөлт	
	2024 I-V	2025 I-V	2026 I-V	Тоо	Хувь
Дүүргийн дүн	1 894	2 664	2 544	-120	-4.5
Хүний амь	6	5	6	1	20.0
Хүнийг амиа хорлох нөхцөл байдалд хүргэх	45	42	19	-23	-54.8
Хүний эрүүл мэндийн халдашгүй байдлын эсрэг	258	293	344	51	17.4
Хүчин	18	23	29	6	26.1
Хулгай	369	537	527	-10	-1.9
Малын хулгай	-	3	3	-	-
Дээрэм	19	25	19	-6	24.0
Залилан	752	1 115	1 031	-84	-7.5
Олон нийтийн амгалан тайван байдал	2	-	1	-	-
Хөдөлгөөний аюулгүй байдал ашиглалтын журам зөрчих	59	123	105	-18	-14.6
Бусад	366	498	460	-38	-7.6

Бүртгэгдсэн нийт гэмт хэргийн 40.5 хувийг залилан, 13.5 хувийг хүний эрүүл мэндийн халдашгүй байдлын эсрэг гэмт хэрэг, 20.7 хувийг хулгай, 4.1 хувийг хөдөлгөөний аюулгүй байдал тээврийн хэрэгслийн ашиглалтын

журам зөрчих, 1.1 хувийг хүчин, 0.8 хувийг дээрэм, 0.8 хувийг хүнийг амиа хорлох нөхцөл байдалд хүргэх, 0.2 хувийг хүнийг амь, 0.1 хувийг малын хулгай, 0.1 хувийг олон нийтийн амгалан тайван байдал байдал, 18.1 хувийг бусад гэмт хэргүүд тус тус эзэлж байна.

ЗУРАГ 7. БҮРТГЭГДСЭН ГЭМТ ХЭРЭГ, сараар



ХҮСНЭГТ 8. БҮРТГЭГДСЭН ХУЛГАЙН ГЭМТ ХЭРЭГ

Хэлтэс	Нийт бүртгэгдсэн гэмт хэрэг			Өөрчлөлт 2026/2025	
	2024 I-V	2025 I-V	2026 I-V	Тоо	Хувь
Нийслэлийн дүн	12 206	16 331	16 985	654	4.0
Хан-Уул дүүргийн дүн Үүнээс: Цагдаагийн хэлтсээр	1 894	2 664	2 544	-120	-4.5
I хэлтэс	1 146	1 470	1 516	46	3.1
II хэлтэс	748	1 194	1 028	-166	-13.9
Нийслэлийн дүнд эзлэх хувь	15.5	16.3	15.0	18.3	-1.3

Дүүргийн хэмжээнд 2026 оны эхний 5 дугаар сарын байдлаар бүртгэгдсэн нийт гэмт хэргийн нийслэлийн дүнд эзлэх хувь 15.0 байгаа нь өмнөх оны мөн үетэй 1.3 нэгж хувиар буурсан

байна. Түүнчлэн дүүргийн хэмжээнд бүртгэгдсэн нийт гэмт хэргийн 59.6 хувь нь цагдаагийн I хэлтсийн харьяа хороодын нутаг дэвсгэрт үйлдэгджээ.

ХҮСНЭГТ 9. ЗӨРЧЛИЙН МЭДЭЭ, хэлтсээр

Хэлтэс	Согтуугаар үйлдсэн гэмт хэрэг		Эмэгтэй хүн оролцсон		Гэр бүлийн хүчирхийллийн улмаас	
	2025 I-V	2026 I-V	2025 I-V	2026 I-V	2025 I-V	2026 I-V
Дүүргийн дүн	144	143	235	436	46	47
I хэлтэс	66	91	150	241	26	27
II хэлтэс	78	52	85	195	20	20

Хан-Уул дүүрэг дэх цагдаагийн газрын хариуцсан нутаг дэвсгэрт 2026 оны эхний 5 дугаар сарын байдлаар гэр бүлийн хүчирхийллийн улмаас 47 хэрэг үйлдэгдсэн нь өмнөх онтой харьцуулахад 1(2.2%) хэргээр өссөн байна. Дүүргийн хэмжээнд гэмт хэргийн улмаас хохирсон 2349 иргэн хохирсоны 1148(48.9%) нь эмэгтэйчүүд байсан бол 9 (0.4%) нь 7 хүртэлх насны хүүхэд, 35(1.5%) нь 8-13 насны хүүхэд, 45(1.9%) нь 14-17 насны хүүхдүүд хохирсон байна.

Гэмт хэргийн улмаас 342 хүн гэмтэж осолдон, 32 хүн нас барж, төр, ард иргэдэд 139.0 тэрбум төгрөгийн хохирол учруулсны 24.6(17.7%) тэрбум төгрөгийн хохирлыг нөхөн төлүүлжээ. 2026 оны эхний 5 дугаар сарын байдлаар тус дүүргийн 15 дугаар хороонд 352 гэмт хэрэг гарч хамгийн өндөр, 13 дугаар хорооны нутаг дэвсгэрт хамгийн бага буюу 17 гэмт хэрэг гарсан байна.

ХҮСНЭГТ 10. БҮРТГЭГДСЭН ГЭМТ ХЭРЭГ, хороогоор, төрлөөр

Хороо	Нийт дүн	Хүнийг алах	Хүнийг амиа хорлох нөхцөл байдалд хүргэх	Хүний эрүүл мэндийн халдашгүй байдлын эсрэг	Хүчин	Хулгай	Үүнээс			Дээрэм	Залилан	Малын хулгай	Олон нийтийн амгалан байдал алдагдуулах	Хөдөлгөөний аюулгүй байдал, тээврийн хэрэгслийн ашиглалтын журам зөрчих	Бусад
							ИӨХ	Авто тээврийн хэрэгсэл хулгайлах	Халаасны хулгай						
Нийт дүн	2 544	6	19	344	29	527	413	3	50	19	1031	3	1	105	460
1-р хороо	81		1	11	2	19	14	1	3	1	24			3	20
2-р хороо	121		1	18		15	10		4	4	63			2	18
3-р хороо	171		1	17	4	30	26		4	1	75			8	35
4-р хороо	57		2	6		11	10				21			9	8
5-р хороо	43		1	5	1	7	5				20			5	4
6-р хороо	42		1	3		8	5			1	23			1	5
7-р хороо	19			6		3	3				7				3
8-р хороо	80		1	16	1	15	8			2	29	1		3	12
9-р хороо	36			8		12	6				11			1	4
10-р хороо	53	1	1	7		8	5				22	1		5	8
11-р хороо	216	1		33	1	33	28		5		96			6	46
12-р хороо	41		1	12	1	10	5				9			2	6
13-р хороо	17	1		3	1	2	1				8				2
14-р хороо	37	2		5		10	4				11	1		4	4
15-р хороо	352			56	3	101	75	1	24	2	112			10	68
16-р хороо	39	1		7	1	12	11	1			14			1	3
17-р хороо	108		1	7	2	13	12		1	1	59			3	22
18-р хороо	108		1	12	1	34	33		1	1	41			2	16
19-р хороо	110			16	1	14	12		1		48			5	26
20-р хороо	204		1	19	1	27	24		3	3	83			6	64
21-р хороо	165		2	20	2	46	39		1	1	62			10	22
22-р хороо	45		1	7		4	4				22			1	10
23-р хороо	179		3	27	5	40	28		1		74		1	11	18
24-р хороо	133			15	1	30	24		1	1	60			6	20
25-р хороо	87			8	1	23	21		1	1	37			1	16



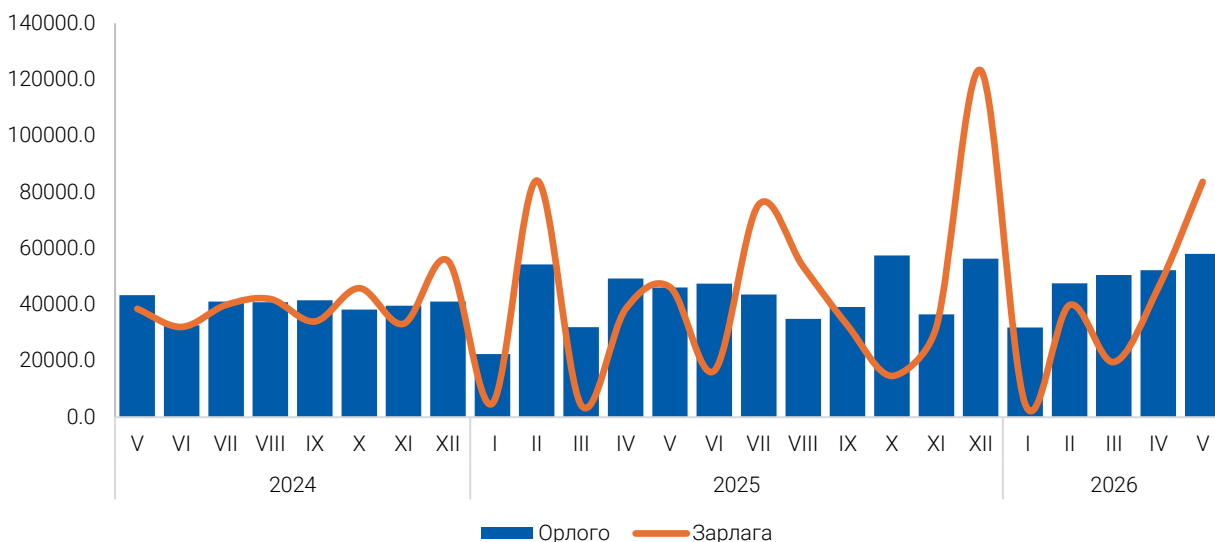
ДҮҮРГИЙН ТӨСӨВ

Дүүргийн төсвийн нийт орлого 240.3 тэрбум төгрөг болж, төлөвлөснөөс 46.7 тэрбум төгрөгөөр дутуу бүрджээ.

Дүүргийн төсвийн нийт орлого (урсгал орлого болон тусламжийн орлого) 2026 оны эхний 5 сард 240.3 тэрбум төгрөг болж, төсвийн орлого төлөвлөснөөс 46.7(16.3%) тэрбум төгрөгөөр дутуу бүрдсэн бөгөөд орлогын бүрдэлт 2025 оноос 17.7 хувиар өссөн байна. Төсвийн нийт

орлогын 96.9 хувийг татварын орлого (орлогын албан татвар, хөрөнгийн албан татвар, бусад татвар, төлбөр, хураамж), 3.1 хувийг татварын бус орлого (нийтлэг татварын бус орлого, улсын төсөв болон орон нутгийн төсөв хоорондын шилжүүлэг) эзэлж байна.

ЗУРАГ 8. ДҮҮРГИЙН ТӨСВИЙН ОРЛОГО, ЗАРЛАГА, сая төгрөг



Татварын орлогын хэмжээ 232.9 тэрбум төгрөг болж, төлөвлөснөөс 50.8(17.9%) тэрбум төгрөгөөр дутуу бүрдсэн бол татварын бус

орлого 7.4 тэрбум төгрөг болж, төлөвлөснөөс 4.1(2.2**) тэрбум төгрөгөөр илүү бүрдсэн байна.

ХҮСНЭГТ 11. ДҮҮРГИЙН ТӨСВИЙН ОРЛОГО, 2026 оны эхний 5 сард

	Төсвийн орлого			Үүнээс					
				Татварын орлого			Татварын бус орлого		
	Бүгд	ТБ %	Зөрүү	Бүгд	ТБ %	Зөрүү	Бүгд	ТБ %	Зөрүү
	сая төгрөг								
Дүн	240 306.8	-16.3	-46 717.6	232 889.2	-17.9	-50 815.9	7 417.6	2.2**	4 098.3

**-дахин

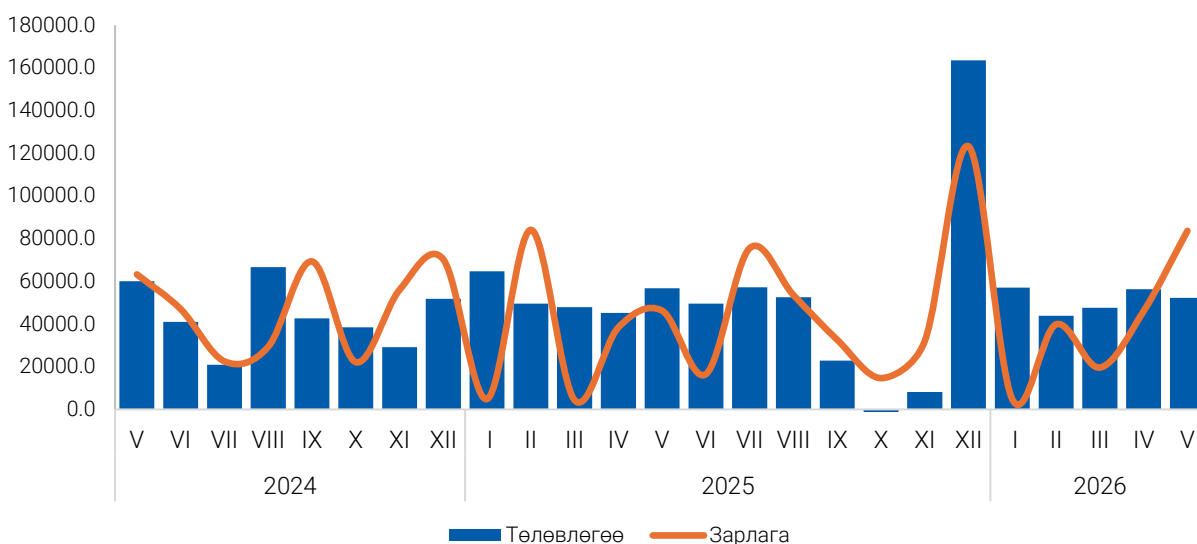
Орлогын албан татвар төлөвлөснөөс 42.6 тэрбум төгрөгөөр, бусад татвар, төлбөр, хураамж төлөвлөснөөс 7.6 тэрбум төгрөгөөр,

хөрөнгийн албан татвар 583.0 сая төгрөгөөр тус тус дутуу бүрдсэн байна.

ХҮСНЭГТ 12. ДҮҮРГИЙН ТӨСВИЙН ОРЛОГО, 2026 оны эхний 5 сард

Үзүүлэлт	Төлөвлөсөн	Гүйцэтгэл	Өөрчлөлт	
	сая төгрөг		Хувь	Дүн
Орон нутгийн орлого	287 024.4	240 306.8	-16.3	-46 717.6
1.Татварын орлогын дүн	283 705.1	232 889.2	-17.9	-50 815.9
1.1 Орлогын албан татвар	241 829.3	199 206.3	-17.6	-42 623.0
Хувь хүний орлогын албан татвар	241 829.3	199 206.3	-17.6	-42 623.0
1.2 Хөрөнгийн албан татвар	13 439.7	12 856.7	-4.3	-583.0
1.3 Бусад татвар,төлбөр, хураамж	28 436.1	20 826.2	-26.8	-7 609.9
1.3.1 Бусад нийтлэг төлбөр, хураамж	10 401.4	7 327.2	-29.6	-3 074.2
Улсын тэмдэгтийн хураамж	7 200.0	5 362.9	-25.5	-1 837.1
Ашигт малтмал ашигласны төлбөр	0.0	76.4	100.0	76.4
Хог хаягдлын үйлчилгээний хураамж	3 201.4	1 887.9	-41.0	-1 313.5
1.3.2 Газрын төлбөр	17 935.7	13 471.9	-24.9	-4 463.8
1.3.3 Байгалийн нөөц ашигласны төлбөр	99.0	27.1	-72.6	-71.9
Ус, рашааны нөөц ашигласны төлбөр	99.0	27.1	-72.6	-71.9
2.Татварын бус орлогын дүн	3 319.3	7 417.6	2.2**	4 098.3
2.1 Нийтлэг татварын бус орлого	2 465.0	6 580.8	2.7**	4 115.8
Торгуулийн орлого	2 050.0	6 274.7	3.1**	4 224.7
Төсөвт байгууллагын өөрийн орлого*	395.0	305.4	-22.7	-89.6
Бусад орлого	20.0	0.7	-96.5	-19.3
2.2 Улсын төсөв орон нутгийн төсөв хоорондын шилжүүлэг	854.3	836.8	-2.1	-17.5

ЗУРАГ 9. ДҮҮРГИЙН ТӨСВИЙН ЗАРЛАГА, сая төгрөгөөр



ХҮСНЭГТ 13. ДҮҮРГИЙН ТӨСВИЙН ЗАРЛАГА, 2026 оны эхний 5 сард, сая төгрөгөөр

Үзүүлэлт	Зарлага		Өөрчлөлт	
	Төлөвлөгөө	Гүйцэтгэл	Хувь	Дүн
Нийт зарлага ба цэвэр зээлийн дүн	257 166.4	193 871.2	-24.6	-63 295.2
1. Урсгал зарлага	253 340.1	190 446.7	-24.8	-62 893.4
1.1 Бараа, үйлчилгээний зардал	63 935.9	41 835.9	-34.6	-22 100.0
Цалин хөлс	8 550.9	6 369.6	-25.5	-2 181.3
Нийгмийн даатгалын шимтгэл, хураамж	1 083.5	706.6	-34.8	-376.9
Бараа, үйлчилгээний бусад зардал	54 301.5	34 759.7	-36.0	-19 541.8
1.2 Татаас ба урсгал шилжүүлэг	189 404.2	148 610.8	-21.5	-40 793.6
Татаас	-	-	-	-
Урсгал шилжүүлэг	189 404.2	148 610.8	-21.5	-40 793.6
2. Хөрөнгийн зардал	3 826.3	3 424.5	-10.5	-401.8
Барилга байгууламж	212.7	199.0	-6.5	-13.7
Их засвар	1 809.4	2 218.5	22.6	409.1
Тоног төхөөрөмж	50.0	44.0	-12.0	-6.0
Бусад хөрөнгө	1 754.2	963.0	-45.1	-791.2

Эх үүсвэр: Хан-Уул дүүргийн Засаг даргын Тамгын газрын Санхүү, төрийн сангийн хэлтэс

Дүүргийн төсвөөс болон тусгай зориулалтын шилжүүлгээр санхүүждэг байгууллагууд тухайн сарын эхэнд үлдэгдэлгүй байсан бол шинээр өглөг үүсээгүй байна.

ХҮСНЭГТ 14. ӨГЛӨГ, 2026 оны эхний 5 сард, сая төгрөгөөр

	5-р сарын эхний үлдэгдэл	Шинээр үүссэн өглөг	Тухайн сард төлөгдсөн	5-р сарын эцсийн үлдэгдэл
Нийт дүн	0.0	0.0	0.0	0.0

Ойлголт, тодорхойлолт:

Татварын орлого: Орлогын албан татвар, нийгмийн даатгалын орлого, хөрөнгийн албан татвар, нэмэгдэл өртгийн албан татвар, онцгой албан татвар, тусгай зориулалтын орлого, гадаад үйл ажиллагааны орлого, бусад татвар, төлбөр, хураамжаас бүрдэнэ.

Татварын бус орлого: Нийтлэг татварын бус орлого, хөрөнгийн орлого, тусламжийн орлого, улсын төсөв орон нутгийн төсөв хоорондын шилжүүлгээс бүрдэнэ.

Төсвийн орлого: Ирээдүйн өв сан, тогтворжуулалтын сан болон тэнцвэржүүлсэн орлогоос бүрдэнэ.

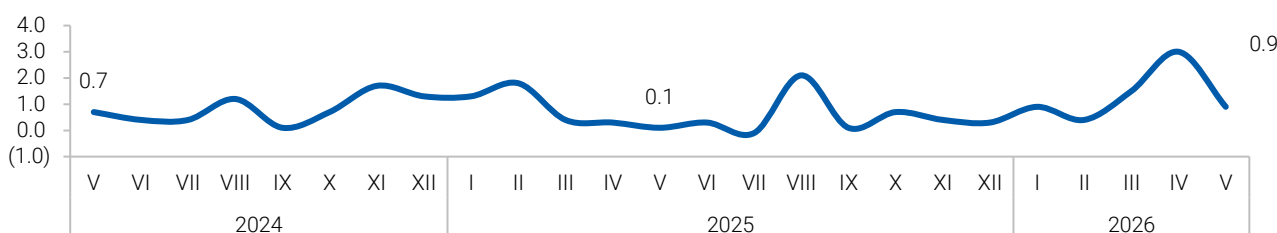


ХЭРЭГЛЭЭНИЙ ҮНЭ

Хэрэглээний бараа, үйлчилгээний үнийн индекс өмнөх оны мөн үеэс 11.0 хувиар өслөө.

Хэрэглээний бараа үйлчилгээний үнэ 2026 оны 5 дугаар сард нийслэлийн хэмжээнд өмнөх оны мөн үеэс 11.0 хувиар, өмнөх сараас 0.9 хувиар өссөн байна.

ЗУРАГ 10. ХЭРЭГЛЭЭНИЙ ҮНИЙН ИНДЕКС



Хэрэглээний үнийн индекс 2026 оны 5 дугаар сард өмнөх оны мөн үеэс 11.0 хувиар өсөхөд Хүнсний бараа, согтууруулах бус ундаа бүлгийн үнэ 24.1 хувь, согтууруулах ундаа, тамхи мансууруулах бодис бүлгийн үнэ 12.8 хувь, хувцас бөс бараа гутал бүлгийн үнэ 6.3 хувь, гэр ахуйн тавилга, гэр ахуйн бараа бүлгийн үнэ 10.3 хувь, эм тариа, эмнэлгийн үйлчилгээний

бүлгийн үнэ 8.3 хувь, амралт, чөлөөт цаг, соёлын бараа үйлчилгээний үнэ 6.2 хувь, боловсролын үйлчилгээний үнэ 13.6 хувь, зочид буудал, нийтийн хоол, дотуур байрны үйлчилгээ бүлгийн үнэ 9.4 хувь, даатгал санхүүгийн үйлчилгээний үнэ 23.6 хувь, бусад бараа үйлчилгээний үнэ 10.7 хувиар тус тус өссөн нь голлон нөлөөлсөн байна.

ХҮСНЭГТ 15. ХЭРЭГЛЭЭНИЙ ҮНИЙН ИНДЕКС, барааны бүлгээр

Бараа үйлчилгээний бүлгийн нэр	2025-V	2026-V	2026-V	2026-V
	2024-V	2025-V	2025-XII	2025-IV
	Хувь			
Ерөнхий индекс	9.4	11.0	6.9	0.9
Хүнсний бараа, согтууруулах бус ундаа	5.6	24.1	18.6	3.5
Согтууруулах ундаа, тамхи, мансууруулах бодис	5.8	12.8	6.2	1.0
Хувцас, бөс бараа, гутал	10.7	6.3	1.4	0.6
Орон сууц, ус, цахилгаан, хийн болон бусад түлш	25.3	1.5	-0.6	0.1
Гэр ахуйн тавилга, гэр ахуйн бараа	7.8	10.3	5.6	0.3
Эм тариа, эмнэлгийн үйлчилгээ	5.5	8.3	3.9	0.5
Тээвэр	6.5	2.6	4.3	-1.5
Холбооны хэрэгсэл, шуудангийн үйлчилгээ	-0.4	2.5	0.0	0.0
Амралт, чөлөөт цаг, соёлын бараа, үйлчилгээ	6.0	6.2	0.9	0.0
Боловсролын үйлчилгээ	20.4	13.6	0.0	0.0
Зочид буудал, нийтийн хоол, дотуур байрны үйлчилгээ	11.6	9.4	7.5	0.2
Даатгал, санхүүгийн үйлчилгээ	6.1	23.6	23.6	0.0
Бусад бараа, үйлчилгээ	11.6	10.7	2.6	0.4

2026 оны 5 дугаар сард үнийн ажиглалт хийхээр хэрэглээний сагсанд сонгогдсон 418 төрлийн бараа, үйлчилгээний үнийг өмнөх сартай харьцуулахад 165 (39.5%) бараа үйлчилгээний үнэ

өсөж, 72 (17.2%) бараа үйлчилгээний үнэ буурч, 181 (43.3%) бараа үйлчилгээний үнэ тогтвортой байв.

2026 оны 5 дугаар сарын 20-ны өдрийн үнийн ажиглалтаар Хан-Уул дүүргийн хүнсний зах, дэлгүүрүүдээр худалдаалагдаж байгаа хүнсний өргөн хэрэглээний сонгогдсон 16 нэр төрлийн бүтээгдэхүүний дундаж үнийг өнгөрсөн оны мөн үетэй харьцуулахад “Үхрийн мах”, ястай мах 14000 төгрөг, “Хонины мах”, ястай 9000 төгрөг, польш алим 3500 төгрөг, төмс 3400 төгрөг,

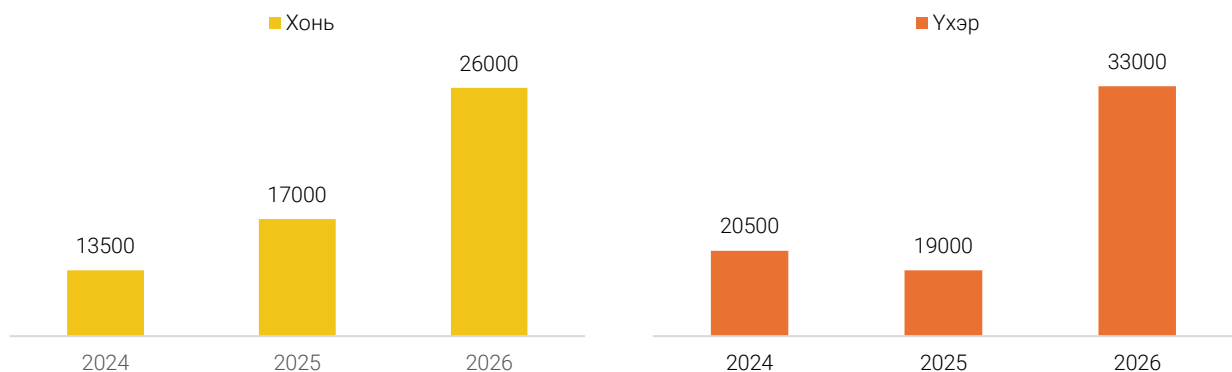
сонгино 1500 төгрөг, манжин 1000 төгрөг, “Сүү” ХК-ийн цөцгийтэй тараг 930 төгрөг, байцаа 700 төгрөг, “Талх чихэр” ХК-ны “Атар” талх 570 төгрөг, дээд зэргийн гурил 400 төгрөг, 1-р зэргийн гурил 390 төгрөг, тараг, задгай сүү 200, 2-р зэргийн гурил 110 төгрөгөөр тус тус өссөн бол элсэн чихэрийн үнэ 700 төгрөгөөр тус тус буурсан байна.

ХҮСНЭГТ 16. БАРААНЫ ДУНДАЖ ҮНЭ, төгрөг, 2026 оны 5 дугаар сард

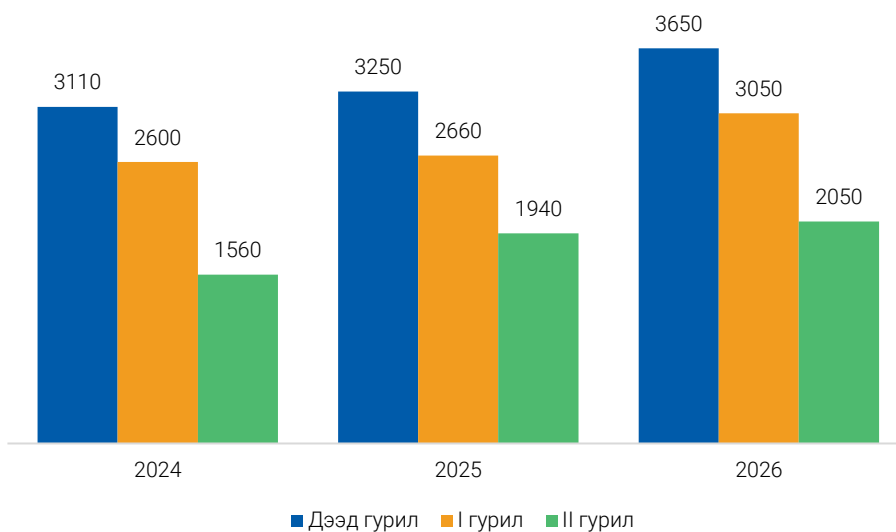
Бүтээгдэхүүний нэр	Хэмжих нэгж	2025 V	2026 V	Хувь
Талх “Атар”, “Талх чихэр” ХК	ширхэг	2 400	2 970	23.8
Хонины мах, ястай	кг	17 000	26 000	52.9
Үхрийн мах, ястай	кг	19 000	33 000	73.7
Гурил, дээд зэрэг, “Алтан тариа” ХК, савласан	кг	3 250	3 650	12.3
Гурил, 1-р зэрэг, “Алтан тариа” ХК, задгай	кг	2 660	3 050	14.7
Гурил, 2-р зэрэг, “Алтан тариа” ХК, савласан	кг	1 940	2 050	5.7
Элсэн чихэр	кг	10 000	9 300	-7.0
Төмс, монгол	кг	1 100	4 500	4.1**
Байцай, монгол	кг	2 800	3 500	25.0
Лууван, монгол	кг	3 500	3 500	0.0
Манжин, монгол	кг	6 000	7 000	16.7
Сонгино, хятад	кг	3 500	5 000	42.9
Цагаан будаа	кг	6 400	6 400	0.0
Алим, Польш	кг	8 000	11 500	43.8
Сүү, задгай	литр	4 100	4 300	4.9
Тараг, цөцгийтэй, “Сүү” ХК	литр	4 370	5 300	21.3

Худалдаа үйлчилгээний “Мөнхсуврага” төв

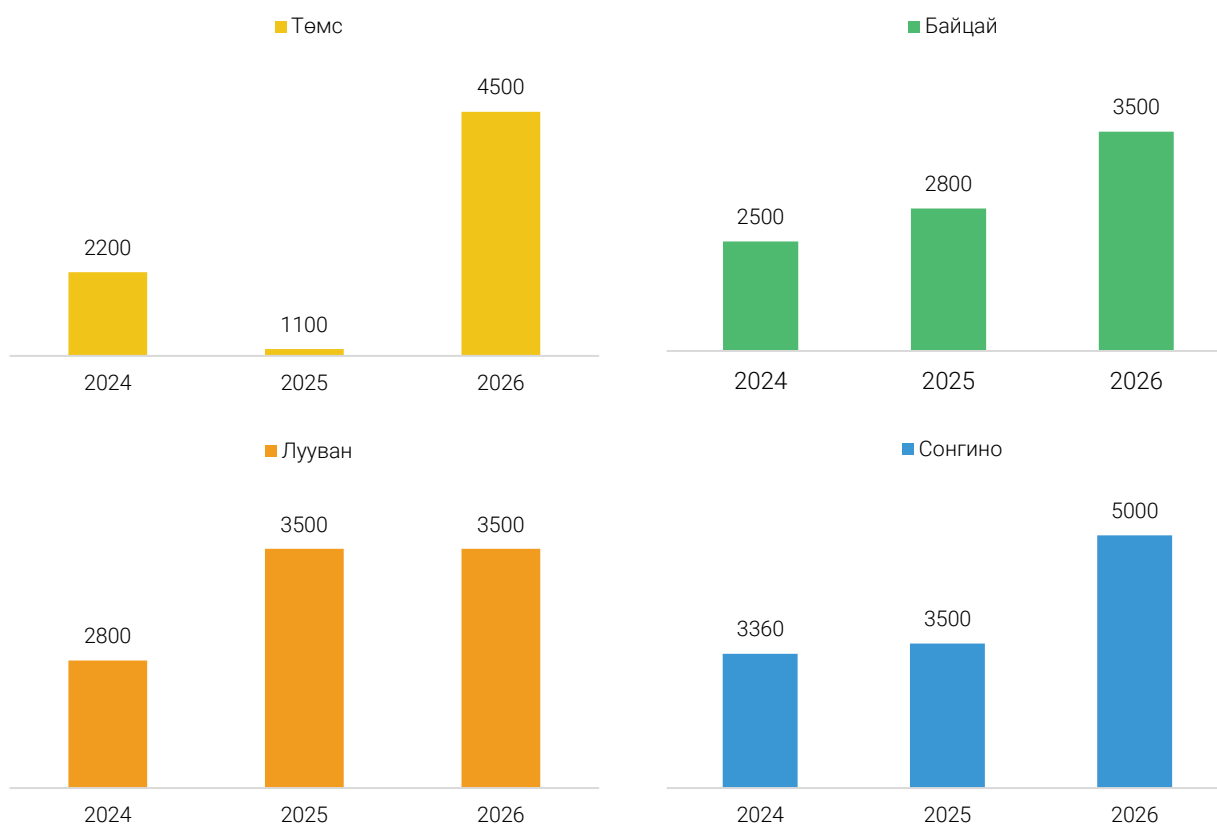
ЗУРАГ 11. НЭГ КИЛОГРАММ МАХНЫ ДУНДАЖ ҮНЭ, жил бүрийн 5 дугаар сард, төгрөг



ЗУРАГ 12. НЭГ КИЛОГРАММ САВЛАСАН ГУРИЛЫН ДУНДАЖ ҮНЭ, жил бүрийн 5 сард, төгрөг



ЗУРАГ 13. НЭГ КИЛОГРАММ САВЛАСАН ГУРИЛЫН ДУНДАЖ ҮНЭ, жил бүрийн 5 сард, төгрөг



ХҮСНЭГТ 17. НЭГ ЛИТР ШАТАХУУНЫ ҮНЭ, төгрөг

ШТС	2025.V.20					2026.V.20				
	Аи 95	Аи 80	Аи 92	Дизель түлш	Газ	Аи 95	Аи 80	Аи 92	Дизель түлш	Газ
Петровис	3 710	-	2 390	3 140	-	4 110	-	2 590	4 340	-
Шунхлай	3 710	-	2 390	3 140	-	4 010	-	2 590	4 320	-
Юнигаз	-	-	-	-	1 950	-	-	-	-	2 150
Дундаж үнэ	3 710	-	2 390	3 140	1 950	4 060	-	2 590	4 330	2 150

Ойлголт, тодорхойлолт:

Хэрэглээний сагс: Үнийн индекс тооцох зорилгоор бүрдүүлсэн дундаж өрхийн хэрэглээг төлөөлөх чадвартай, хүн амын өргөн хэрэглээний бараа, үйлчилгээний нэр төрлийн жагсаалтыг ойлгоно.

Хэрэглээний бараа, үйлчилгээний жин: Өрхийн худалдаж авсан бараа, үйлчилгээний нийт зардалд тухайн бараа, үйлчилгээний зардлын эзлэх хувь.

$$I_{ct}^L = \sum \left(\frac{P_{it}}{P_{it-1}} \right) \left(\frac{P_{it-1}}{P_{it-2}} \right) \dots \left(\frac{P_{i2}}{P_{i1}} \right) \left(\frac{P_{i1}}{P_{i0}} \right) \frac{P_{i0} Q_{i0}}{\sum P_{i0} Q_{i0}}$$

Хэрэглээний үнийн индекс (ХҮИ): Хэрэглэгчдийн худалдаж авсан бараа, үйлчилгээний нэр төрөл, чанар өөрчлөлтгүй тогтвортой байхад үнэ дунджаар хэрхэн өөрчлөгдөж буйг хэмжих үзүүлэлт бөгөөд нийт өрхөөр тооцсон үнийн өөрчлөлтийг харуулна.



ЦАГ УУР, АГААРЫН ЧАНАР, АЮУЛТ ҮЗЭГДЭЛ, ОСОЛ

Нийслэлийн агаарын дундаж хэм 2026 оны 5 дугаар сард 11.6 °C байв.

Нийслэлийн агаарын дундаж хэм 2026 оны 5 дугаар сард 11.6 °C байгаа нь өмнөх оны мөн үеийн дундажтай харьцуулбал 6.1 °C-аар хүйтэн

байв. Энэ сарын хур тунадасны нийлбэр 17.8 миллиметр, салхины үнэмлэхүй их хурд 18 метр секунд хүрсэн байна.

ХҮСНЭГТ 18. АГААРЫН БОХИРДОЛТ, 5 сард

Бодисын нэр		Стандарт хэмжээ	Хэмжилтийн тоо	Хамгийн их хэмжээ	Стандарт хэмжээнээс давсан тохиолдлын тоо	Агаарт байсан дундаж хэмжээ
Хүхэрлэг хий, мг/м ³	SO ₂	0.050	427	0.041	-	0.009
Азотын давхар исэл, мг/м ³	NO ₂	0.050	460	0.067	9	0.022
Тоосжилт, мг/м ³	PM ₁₀	0.100	465	0.249	59	0.062
	PM _{2.5}	0.050	531	0.063	7	0.013
Нүүрстөрөгчийн дутуу исэл, мг/м ³	CO	10.000	414	2.132	-	0.390
Озон, мг/м ³	O ₃	0.100	815	0.132	59	0.050

2026 оны 05 дугаар сарын дундаж агууламжийг өмнөх оны мөн үеийн дугаар сарын дундаж агууламжтай харьцуулахад PM2.5 тоосонцор 0.001 мг/м³-ээр буюу 7.1%-иар, PM10 тоосонцор

0.008 мг/м³-ээр буюу 11.4%-иар, хүхэрлэг хий (SO₂) нь 0.004 мг/м³-ээр буюу 30.8%-иар, азотын давхар исэл (NO₂) нь 0.003 мг/м³-ээр буюу 12.0%-иар тус тус бага байна.

ХҮСНЭГТ 19. УЛААНБААТАР ХОТЫН АГААР ДАХЬ БОХИРДУУЛАГЧ БОДИСЫН ХОНОГИЙН ДУНДАЖ АГУУЛАМЖ, мг/м3, V сард

Агаарын бохирдлын үзүүлэлт		Мишээл Экспо төв			Богд хааны ордон музей			Нисэх		
		2024	2025	2026	2024	2025	2026	2024	2025	2026
Хүхэрлэг хий SO ₂	Дундаж	0.025	0.013	0.010	0.004	0.016	0.014	-	-	-
	Хамгийн их XXX*-с давсан %	0.046	0.049	0.041	0.015	0.035	0.036	-	-	-
	Хэмжилтийн тоо	-	-	-	-	-	-	-	-	-
		31	28	30	28	30	31	-	-	-
Азотын давхар исэл NO ₂	Дундаж	-	0.006	0.004	0.029	0.033	0.024	0.015	-	-
	Хамгийн их XXX*-с давсан %	-	0.015	0.008	0.042	0.049	0.043	0.034	-	-
	Хэмжилтийн тоо	-	-	-	-	-	-	-	-	-
		-	31	27	23	31	31	31	-	-
Нүүрс төрөгчийн дутуу исэл, CO**	Дундаж	0.261	0.423	0.673	0.313	0.298	0.273	1.113	0.348	0.306
	Хамгийн их XXX*-с давсан %	0.825	5.051	2.132	0.699	0.564	0.409	2.491	0.886	0.630
	Хэмжилтийн тоо	-	-	-	-	-	-	-	-	-
		70	80	19	91	90	31	93	93	28
Тоос PM ₁₀	Дундаж	0.065	0.059	0.071	0.020	0.012	0.043	0.057	0.051	0.049
	Хамгийн их XXX*-с давсан %	0.117	0.092	0.192	0.078	0.054	0.110	0.101	0.095	0.125
	Хэмжилтийн тоо	13	-	16	-	-	3	6	-	3
		31	31	31	28	24	30	31	31	31
Тоос PM _{2.5}	Дундаж	-	0.015	0.013	-	0.004	0.014	0.013	0.012	0.011
	Хамгийн их XXX*-с давсан %	-	0.026	0.029	-	0.013	0.021	0.022	0.021	0.021
	Хэмжилтийн тоо	-	-	-	-	-	-	-	-	-
		-	31	29	-	23	31	31	31	31
Озон O ₃ **	Дундаж	0.054	0.048	0.054	-	-	-	0.090	0.070	0.079
	Хамгийн их XXX*-с давсан %	0.090	0.082	0.106	-	-	-	0.136	0.119	0.132
	Хэмжилтийн тоо	-	-	1	-	-	-	44	5	19
		93	90	90	-	-	-	91	93	93

Ойлголт, тодорхойлолт

Агаарын бохирдол: Агаар мандалд нэг буюу хэд хэдэн химийн бодис дагнасан буюу хавсарсан байдлаар хүн, амьтан, ургамлын аймгийн амьдрал, ахуйн нөхцөл, үйл ажиллагаанд сөрөг нөлөөлөл үзүүлж, стандартаар тогтоосон хүлцэх хэм хэмжээнээс давсан агаар дахь бохирдуулах бодис тодорхой хугацаагаар байхыг ойлгоно.

Аюулт үзэгдэл: Хүчтэй цасан болон шороон шуурга, ган, зуд, үер, газар хөдлөлт, цөлжилт болох, гал түймэр, хүн, мал, амьтны болон ургамлын гоц халдварт өвчин гарах, хортон мэрэгчид тархах зэргийг ойлгоно.

Гамшиг: Аюулт үзэгдэл, техникийн холбогдолтой осол, алан хядах ажиллагаа,

дэлбэрэлтийн улмаас олон хүний эрүүл мэнд, амь нас хохирох, мал, амьтан олноор хорогдох, эд хөрөнгө, хүрээлэн байгаа орчинд улс, орон нутгийн дотоод нөөц боломжоос давсан хохирол учрахыг ойлгоно.

Зөвшөөрөгдөх түвшин: Хүний эрүүл мэндэд сөрөг нөлөө үзүүлэхгүй байх агаар дахь физикийн бохирдуулагчийн зөвшөөрөгдөх түвшинг ойлгоно.

Хүлцэх агууламж: Хүний эрүүл мэндэд сөрөг нөлөө үзүүлэхгүй байх агаар дахь химийн бохирдуулагчийн зөвшөөрөгдөх хэмжээг ойлгоно.



ХӨДӨӨ АЖ АХУЙ

Дүүргийн хэмжээнд 2026 оны эхний 5 сард 11403 хээлтэгч мал төллөжээ.

Дүүргийн хэмжээнд 2026 оны эхний 5 сард 11403 хээлтэгч мал төллөжээ. Нийт гарсан төлөөс 145(1.3%) нь хорогдож, 11258 (98.7%) төл

бойжиж байна. Бойжуулсан нийт төлийн 14.9 хувийг унага, 34.8 хувийг тугал, 29.9 хувийг хурга, 20.4 хувийг ишиг эзэлж байна.

ХҮСНЭГТ 20. ТӨЛ БОЙЖИЛТ, ТӨРЛӨӨР

Төрөл	2025 I-V	2026 I-V	Үүнээс:				
			Ботго	Унага	Тугал	Хурга	Ишиг
Төллөсөн хээлтэгч мал	11 079	11 403	-	1 691	3 989	3 395	2 328
Гарсан төл	11 079	11 403	-	1 691	3 989	3 395	2 328
Үүнээс:							
Хорогдсон төл	114	145	-	8	72	35	30
Бойжсон төл	10 965	11 258	-	1 683	3 917	3 360	2 298

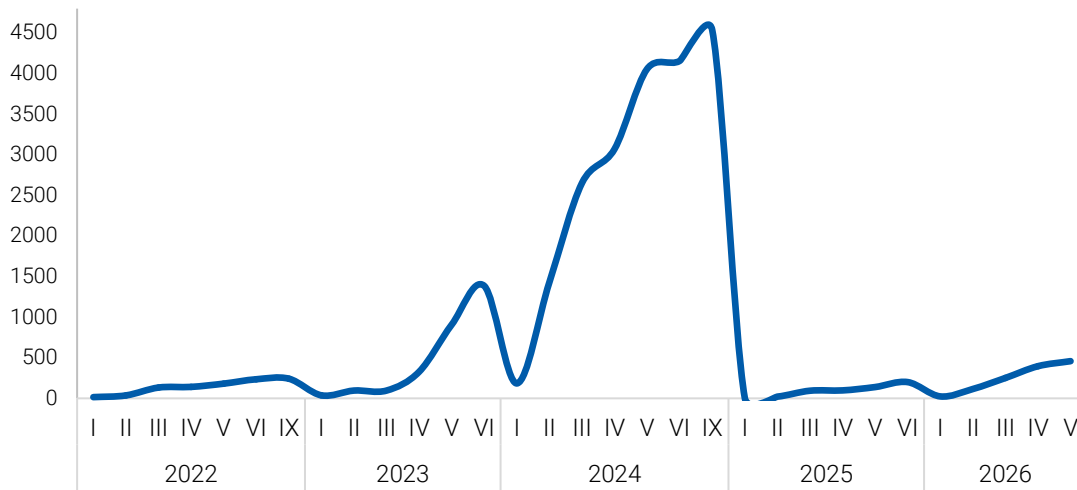
Дүүргийн хэмжээнд 2026 оны эхний 5 сард 458 толгой том мал зүй бусаар хорогдож, том малын зүй бус хорогдлын 88 (19.2%) нь хээлтэгч мал байна. Хорогдсон нийт малын 15.3 хувийг адуу, 39.3 хувийг үхэр, 12.7 хувийг хонь, 32.7 хувийг ямаа эзэлж байна.

ХҮСНЭГТ 21. ТОМ МАЛЫН ЗҮЙ БУС ХОРОГДОЛ, ХОРООГООР

Төрөл	2023 I-V		2024 I-V		2025 I-V		2026 I-V	
	Хорогдсон мал	Хээлтэгч	Хорогдсон мал	Хээлтэгч	Хорогдсон мал	Хээлтэгч	Хорогдсон мал	Хээлтэгч
Дүүргийн дүн	907	114	4 057	1 779	139	39	458	88
12-р хороо	124	7	233	15	11	6	24	2
13-р хороо	422	99	1 023	532	54	17	203	50
14-р хороо	361	8	2 801	1 232	74	16	231	36

ЗУРАГ 14.

ТОМ МАЛЫН ЗҮЙ БУС ХОРОГДЛЫН МЭДЭЭ, сараар



ЗАХИРГААНЫ МЭДЭЭЛЭЛ

2026 оны эхний 05 дугаар сард Хан-Уул дүүргийн Засаг даргын Тамгын газарт иргэдээс 1605 өргөдөл, гомдол ирүүлснээс 1486 (92.6%)-ийг

шийдвэрлэн хуулийн дагуу хугацаанд хариу өгч, шийдвэрлэх хугацаа болоогүй 119 (7.4%), хугацаа хэтэрсэн өргөдөл гомдолгүй байна.

ХҮСНЭГТ 22. ИРГЭДИЙН ӨРГӨДӨЛ, ГОМДОЛ-ЫН ШИЙДВЭРЛЭЛТИЙН МЭДЭЭ

Өргөдөл, гомдлын агуулга	Өргөдөл Гомдлын тоо	АГУУЛГА					Хуулийн хугацаанд хариу өгсөн	Хугацаа болоогүй	Хугацаа хэтэрсэн
		Хүсэлт	Гомдол	Талархал	Санал	Мэдэгдэл			
НИЙТ ДҮН	1605	964	496	123	20	2	1486	119	0
Төрийн захиргааны удирдлагын хэлтэс	42	12	16	14			39	3	
Санхүү төрийн сангийн хэлтэс									
Төлөвлөлт, гүйцэтгэлийн удирдлагын хэлтэс	23	11	11		1		19	4	
Нийгмийн хөгжлийн хэлтэс	9	7	2				8	1	
Хотын стандарт, тохижилт, нийтийн аж ахуйн хэлтэс	171	95	74		2		148	23	
Хүнс, худалдаа үйлчилгээний хэлтэс	185	125	52		8		174	11	
Хууль, эрх зүйн хэлтэс	18	12	4			2	18		
Архивын хэлтэс	2	2					1	1	
Цэргийн штаб									
ЗДТГ-ын дүн	450	264	159	14	11	2	407	43	0
Насан туршийн суралцахуйн төв	11	11					11		
Боловсролын хэлтэс	122	10	93	17	2		121	1	
Газар зохион байгуулалтын алба	348	257	85		6		307	41	
Хүүхэд, гэр бүлийн хөгжил, хамгааллын хэлтэс	31	27	3	1			30	1	
Нийгмийн даатгалын газар	13	5	8				13		
Татварын хэлтэс	329	321	8				309	20	
Хөдөлмөр халамжийн үйлчилгээний хэлтэс	76	56	16	4			70	6	
Улсын бүртгэлийн хэлтэс									
Цагдаагийн 1-р хэлтэс	146	10	71	64	1		141	5	
Цагдаагийн 2-р хэлтэс	79	3	53	23			77	2	
Дэргэдэх хэлтэс, албадын дүн	1 155	700	337	109	9	0	1079	76	0

БҮЛЭГ

ТАНИЛЦУУЛГЫГ БЭЛТГЭСЭН

	Эдийн засаг, нийгмийн үндсэн үзүүлэлт, 2021-2026 он	
	Эдийн засаг, нийгмийн үндсэн үзүүлэлт, дүүргээр	
I	Эрүүл мэнд	Б.Тодмаа
II	Нийгмийн даатгал	Б.Пагамдулам
III	Нийгмийн халамж	Б.Пагамдулам
IV	Гэмт хэрэг	Б.Тодмаа
V	Төсөв	Ж.Энх-Амгалан
VI	Хэрэглээний үнэ	Б.Пагамдулам
VII	Цаг уур, агаарын чанар, аюулт үзэгдэл, осол	Б.Пагамдулам
VIII	Хөдөө аж ахуй	Б.Тодмаа
IX	Захиргааны мэдээ	Б.Пагамдулам