

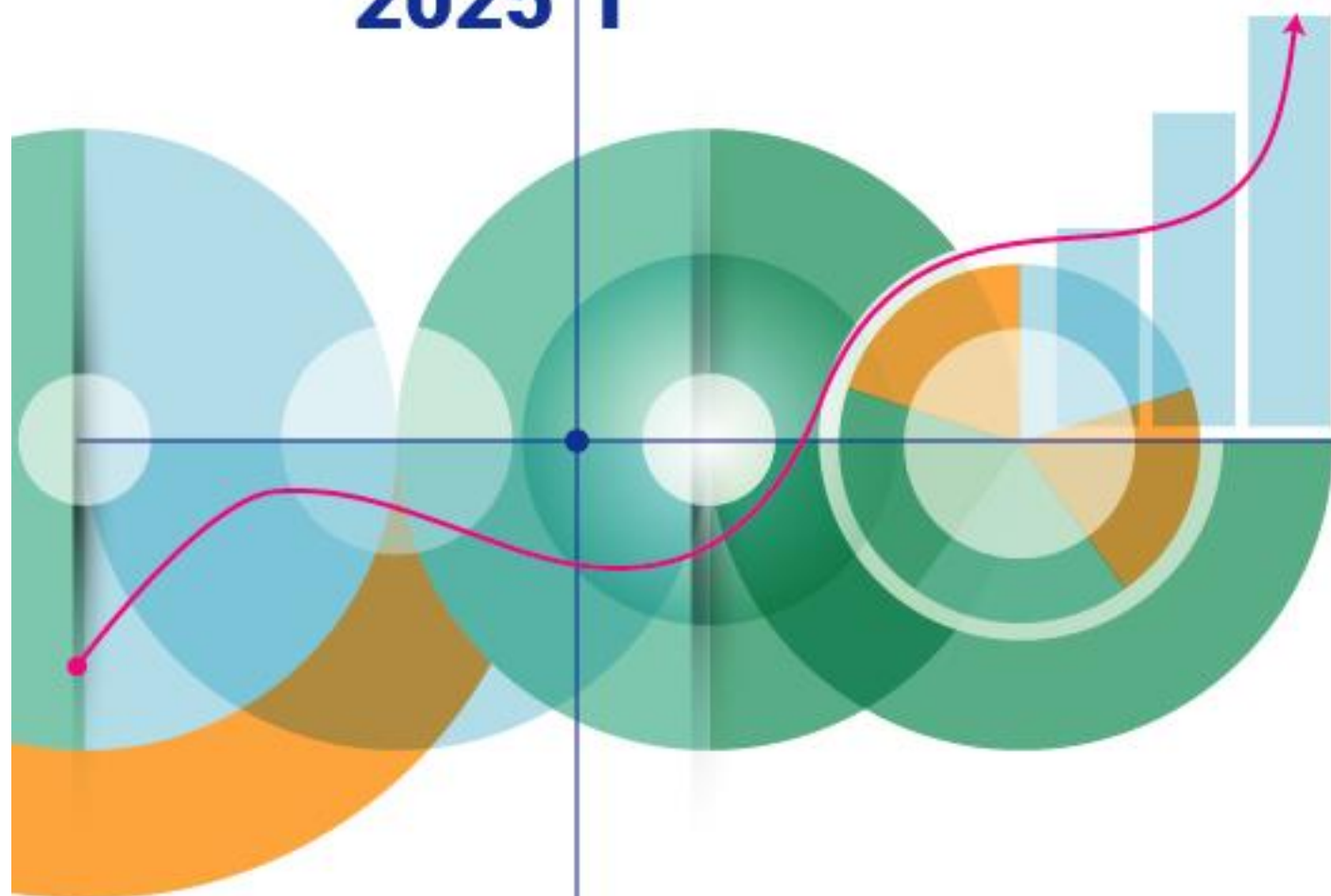


ХАН-УУЛ ДҮҮРГИЙН
СТАТИСТИКИЙН
ХЭЛТЭС



ХАН-УУЛ ДҮҮРГИЙН НИЙГЭМ, ЭДИЙН ЗАСГИЙН БАЙДАЛ

2025 | I



www.1212.mn



Улаанбаатар хот
2025 он

I. Саруудыг ром тоогоор тэмдэглэв.

- Сар: I, II, III, IV, V, VI, VII ... г.м
- Улирал: I-III, IV-VI, VII-IX, X-XII
- Өссөн дүн: I-IV, I-XI ... г.м (Тухайн сарыг оруулсан жилийн эхнээс өсөн нэмэгдсэн дүнг харуулав).

II. Дараах тэмдэглэгээг ашиглав.

- гүйцэтгэл байхгүй
- * урьдчилсан гүйцэтгэл
- ** дахин

III. Орон дэвшүүлэлтээс хамаарч зарим үзүүлэлтийн нийлбэр нь дүнтэйгээ, бүтцийг хувиар илэрхийлэхэд 100 хувиас бага зэрэг зөрүүтэй байж болно.

IV. Хэмжих нэгжийн тэмдэглэгээ

мянга	=1000		
сая	=10 ⁶		
тэрбум	=10 ⁹		
их наяд	=10 ¹²		
мян	мянга		
%	хувь		
мм	миллиметр		
см	сантиметр		
дм	дециметр		
м	метр		
км	километр		
м ²	метр квадрат		
дм ²	дециметр квадрат		
км ²	километр квадрат		
м ³	метр куб		
га	гектар		
мл	миллилитр		
л	литр		
г	грамм		
кг	килограмм		
цн	центнер		
т	тонн		
Вт	ватт		
кВт.ц	киловатт цаг		
кал	калори		
ккал	килокалори		
Гкал	гигакалори(=10 ⁹ калори)		
с	секунд		
мин	минут		
мкг/м ³	микрограмм метр куб		
м/с	метр секунд		
ш	ширхэг		
х.д.х	хэвлэлийн	даралтат	хуудас



ГАРЧИГ

	ЭДИЙН ЗАСАГ, НИЙГМИЙН ҮНДСЭН ҮЗҮҮЛЭЛТ, 2021-2025 ОН	1
	ЭРҮҮЛ МЭНД	2
	НИЙГМИЙН ДААТГАЛ	6
	ХАЛАМЖ	9
	ЦАГ УУР, АГААРЫН ЧАНАР, АЮУЛТ ҮЗЭГДЭЛ	11
	ГЭМТ ХЭРЭГ	15
	ДҮҮРГИЙН ТӨСӨВ	20
	ХЭРЭГЛЭЭНИЙ ҮНЭ	24
	АЖ ҮЙЛДВЭР	30
	ЗАХИРГААНЫ МЭДЭЭ	36

ХҮСНЭГТ 1. ХАН-УУЛ ДҮҮРГИЙН НИЙГЭМ, ЭДИЙН ЗАСГИЙН ҮНДСЭН ҮЗҮҮЛЭЛТ, жил бүрийн 1 дүгээр сар

Үзүүлэлтүүд		Хэмжих нэгж	2021	2022	2023	2024	2025
Шинээр төрсөн хүүхэд		хүн	349 ^{↓0.3}	320 ^{↓8.3}	407 ^{↑27.2}	382 ^{↓6.1}	397 ^{↑3.9}
Халдварт өвчнөөр өвчлөгчид		хүн	66 ^{↓54.5}	17 075 ^{↑258.7*}	197 ^{↓98.8}	160 ^{↓18.8}	172 ^{↑7.5}
Бүртгэгдсэн гэмт хэрэг		тоо	165 ^{↓21.4}	300 ^{↑81.8}	349 ^{↑16.3}	398 ^{↑14.0}	622 ^{↑56.3}
Хэрэглээний үнийн индекс, (сарын өөрчлөлт)		хувь	0.7 ^{↓0.5}	2.3 ^{↑1.6}	1.1 ^{↓1.2}	0.7 ^{↓0.4}	0.7
Гадаад валютын нэрлэсэн ханш (сарын дундаж)	Доллар (АНУ)	төгрөг	2 849 ^{↓0.03}	3 467 ^{↑21.7}	3 407 ^{↓1.7}	3 392 ^{↓0.4}	3 430 ^{↑1.1}
	Юань (БНХАУ)	төгрөг	448 ^{↑1.6}	510 ^{↑13.8}	475 ^{↓6.9}	471 ^{↓0.8}	468.9 ^{↓0.4}
	Рубль (ОХУ)	төгрөг	37 ^{↑2.6}	49 ^{↑32.4}	38 ^{↓22.9}	37 ^{↓2.6}	33.7 ^{↓8.9}
Хан-Уул дүүргийн төсвийн орлого		сая төгрөг	7 827.4 ^{↓12.3}	4 458.7 ^{↓48.9}	20 095.0 ^{↑4.8*}	32 817.3 ^{↑63.3}	39 072.4 ^{↑89.1}
Хан-Уул дүүргийн төсвийн зарлага		сая төгрөг	4 379.1 ^{↓37.9}	1 771.5 ^{↓59.5}	1 427.3 ^{↓19.4}	10 928.6 ^{↑7*}	4 850.7 ^{↓55.6}

Тайлбар: Өмнөх онтой харьцуулсан



Эерэг хандлага,
өөрчлөлт

Сөрөг хандлага,
өөрчлөлт



ЭРҮҮЛ МЭНД, 2025 оны 1 дүгээр сард

ᠡᠷᠦᠭᠦᠯᠡᠮᠡᠨᠳᠡ



Нийт халдварт өвчнөөр өвчлөгчид



2024 160

2025 172

7.5%



Амаржсан эх



2024

379

3.4%



2025

392

Шинэ төрсөн хүүхэд

2024

382

3.9%



2025

397



ЭРҮҮЛ МЭНД

Дүүргийн хэмжээнд 2025 оны 1 дүгээр сард 172 хүн халдварт өвчнөөр өвчилсөн нь өмнөх оны мөн үеэс 12 хүнээр (7.5%), 10000 хүн тутмаас халдварт өвчнөөр өвчилсөн хүний тоо 1.0 продицимилээр буурсан байна.

Халдварт өвчнөөр өвчлөгчдийн 77.3 хувийг салхин цэцэг, 0.6 хувийг гар хөл, амны өвчин, 4.7 хувийг цусан суулга, 4.1 хувийг шинээр илэрсэн сүрьеэ, 4.1 хувийг тэмбүү, 2.9 хувийг заг хүйтэн, 1.7 хувийг вируст гепатит, 4.6 хувийг бусад өвчнөөр өвчлөгчид тус тус эзэлж байна.

ХҮСНЭГТ 2. ДҮҮРЭГТ ГАРСАН ХАЛДВАРТ ӨВЧИН, жил бүрийн I сард

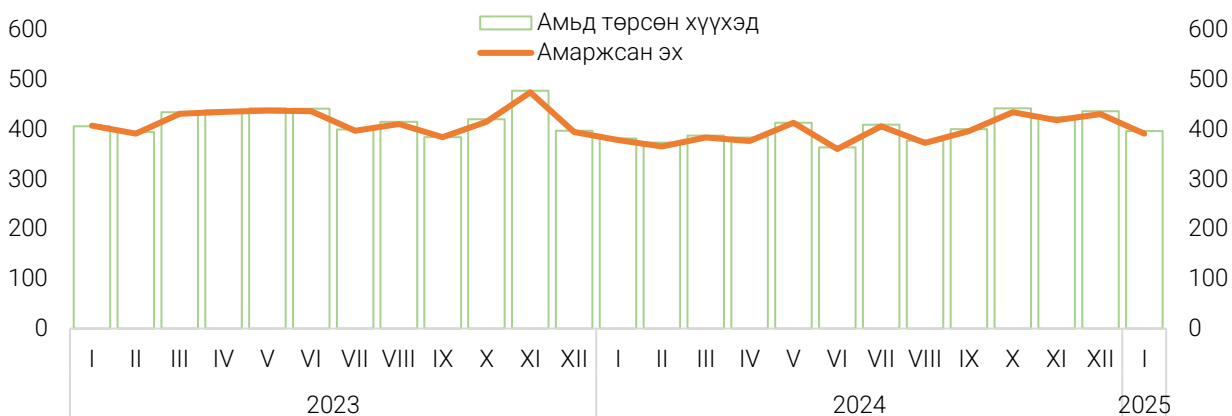
Үзүүлэлт	Хэмжих нэгж	2023 I	2024 I	2025 I	Өсөлт, бууралт 2025/2024	
					тоо/нэгж	хувь
НИЙТ ХАЛДВАРТ ӨВЧИН	Бодит тоо	197	160	172	12	7.5
	10000 хүнд	9.7	7.9	6.9	-1.0	
Вируст гепатит	Бодит тоо	0	1	3	2	3*
	10000 хүнд	-	0.0	0.1	-	
Цусан суулга	Бодит тоо	10	13	8	-5	-38.5
	10000 хүнд	0.5	0.6	0.3	-0.3	
Улаан эсэргэнэ	Бодит тоо	2	15	2	-13	-86.7
	10000 хүнд	0.1	0.7	0.1	-0.6	
Сальмонеллэз	Бодит тоо	0	0	1	1	-
	10000 хүнд	-	-	0	-	
Салхин цэцэг	Бодит тоо	159	81	133	52	64.2
	10000 хүнд	7.8	4.0	5.4	1.4	
Гахайн хавдар	Бодит тоо	0	2	0	-	-
	10000 хүнд	-	0.1	-	-	
Ёлом	Бодит тоо	1	3	1	-2	-66.7
	10000 хүнд	0.0	0.1	0	-	
Гар хөл, амны өвчин	Бодит тоо	4	9	1	-8	-88.9
	10000 хүнд	0.2	0.4	0	-0.4	
Тэмбүү	Бодит тоо	8	11	7	-4	-36.4
	10000 хүнд	0.4	0.5	0.3	-0.2	
Заг хүйтэн	Бодит тоо	2	5	5	-	-
	10000 хүнд	0.1	0.2	0.2	-	
Трихомониаз	Бодит тоо	0	1	0	-1	-
	10000 хүнд	-	0.0	-	-	
Шинээр илэрсэн сүрьеэ	Бодит тоо	9	17	7	-10	-58.8
	10000 хүнд	0.4	0.8	0.3	-0.5	
Мөөгөнцөр	Бодит тоо	0	0	0	-	-
	10000 хүнд	-	-	-	-	
Ковид 19	Бодит тоо	0	0	0	-	-
	10000 хүнд	-	-	-	-	
Бусад өвчлөл	Бодит тоо	2	2	4	2	2*
	10000 хүнд	0.1	0.1	0.2	0.1	

*дахин

ЗУРАГ 1. ХАЛДВАРТ ӨВЧНӨӨР ӨВЧЛӨГЧИД



ЗУРАГ 2. АМАРЖСАН ЭХ, АМЬД ТӨРСӨН ХҮҮХЭД



2025 оны 1 дүгээр сард 1-5 хүртэлх насны хүүхдийн эндэгдэл гараагүй бол нялхсын эндэгдэл 3 хүүхдээр нэмэгдсэн байна.

ХҮСНЭГТ 3. ТӨРСӨН ХҮҮХЭД, ЭХ, ХҮҮХДИЙН ЭНДЭГДЭЛ, жил бүрийн I сард

Үзүүлэлт	2023 I	2024 I	2025 I	$\frac{2025}{2024}$ %
Амаржсан эхийн тоо	408	379	392	3.4
Амьд төрсөн хүүхэд	407	382	397	3.9
Төрөхийн улмаас эндсэн эх	1	0	0	-
Нэг хүртэл насандаа эндсэн хүүхэд	2	3	6	2*
1-5 хүртэл насандаа эндсэн хүүхэд	0	1	0	-

*-дахин

Мэдээллийн эх сурвалж: Хан-Уул дүүргийн Эрүүл мэндийн төв

Ойлголт, тодорхойлолт:

Амьд төрөлт: Жирэмслэлтийн хугацаанаас хамаарахгүйгээр ердийн төрөлтөөр эсвэл мэс ажилбараар ургийг умайнаас гарган авсны дараа нярай амьсгалж байсан, эсвэл амьдын бусад ямар нэгэн шинж тэмдэг, өөрөөр хэлбэл, зүрхний цохилт, хүйний судасны лугшилт, булчингийн тодорхой хөдөлгөөн илэрч байсан зэргийг (хүй эсвэл эхэсийг салгасан эсэхийг харгалзахгүй) хамруулна.

Нярайн эндэгдлийн түвшин (1000 амьд төрөлтөд ногдох): Тухайн жилд 0-28 хоногтой эндсэн хүүдийн тоог амьд төрсөн хүүхдийн тоонд харьцуулж тооцно.

Нялхсын эндэгдлийн түвшин (1000 амьд төрөлтөд ногдох): Тухайн хугацаанд 1 хүртэлх насандаа эндсэн хүүхдийн тоог амьд төрсөн хүүхдийн тоонд харьцуулж тооцно.

Тав хүртэлх насны хүүхдийн эндэгдлийн түвшин (1000 амьд төрөлтөд ногдох): Тухайн хугацаанд 5 хүртэлх насандаа эндсэн хүүхдийн тоог амьд төрсөн хүүхдийн тоонд харьцуулж тооцно.

Эхийн эндэгдлийн харьцаа (100000 амьд төрөлтөд ногдох): Тухайн хугацаанд эндсэн эхийн тоог амьд төрсөн хүүхдийн тоонд харьцуулж тооцно.

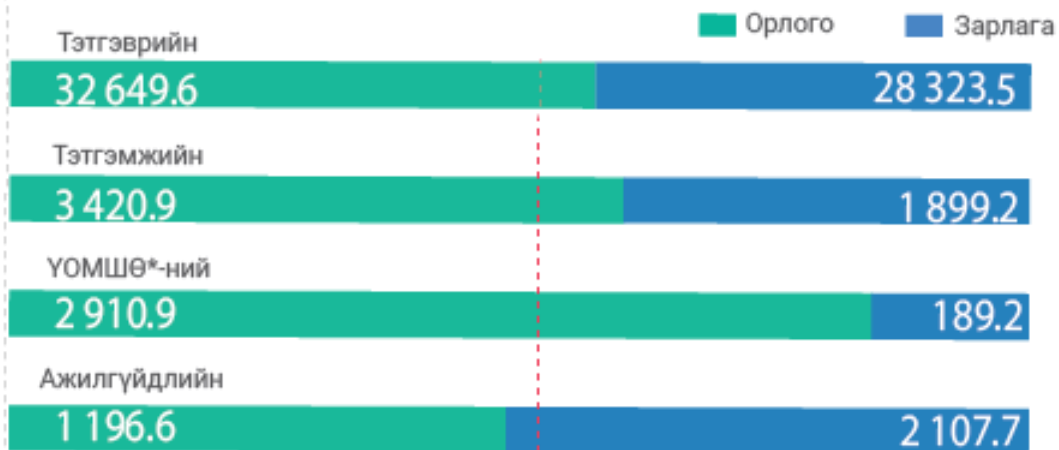
Эндсэн эх: Жирэмсний хугацаанд болон төрөх үедээ эсвэл төрснөөс хойш 42 хоногийн дотор жирэмслэлтийн байрлал, үргэлжилсэн хугацаанаас үл хамааран жирэмслэлт, төрөлт болон түүнийг удирдахтай холбоо бүхий шалтгаанаар эндсэнийг хамруулна.



НИЙГМИЙН ДААТГАЛ 2025 оны 1 сард

ХАН-УУЛ ДҮҮРГИЙН СТАТИСТИК АГЫН

НИЙГМИЙН ДААТГАЛЫН САН, сая төгрөг

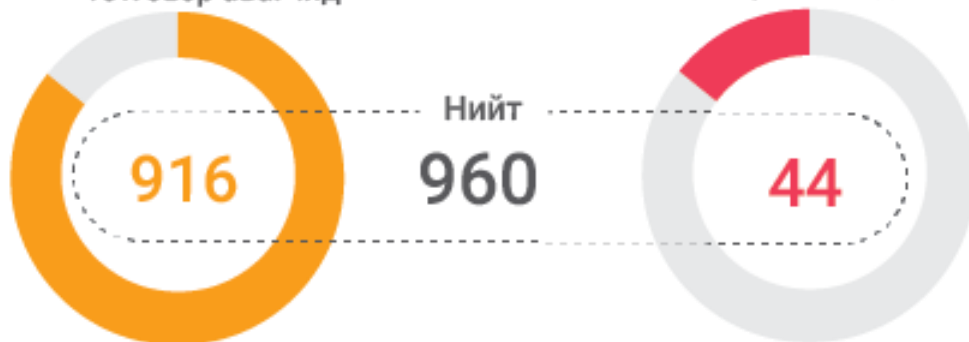


* ҮОМШӨ - Үйлдвэрлэлийн осол, мэргэжлээс шалтгаалах өвчин

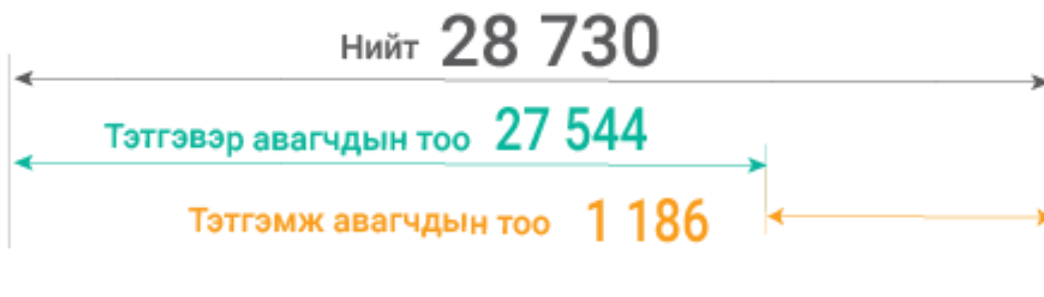
НИЙГМИЙН ДААТГАЛД ДААТГУУЛАГЧИД

Ажилгүйдлийн таатгалын сангаас тэтгэвэр авагчид

ҮОМШӨ-ний даатгалын сангаас тэтгэвэр авагчид



ТЭТГЭВЭР, ТЭТГЭМЖ АВАГЧИД





НИЙГМИЙН ДААТГАЛ

2025 оны 1 дүгээр сард дүүргийн нийгмийн даатгалын сангийн нийт орлого 40.2 тэрбум төгрөг болж төлөвлөснөөс 1.5 тэрбум төгрөгөөр (96.4%) дутуу бүрдсэн байна. Орлогын төлөвлөгөөний биелэлтийн хувийг өмнөх оны мөн үетэй харьцуулахад 88.8 пунктээр өссөн үзүүлэлттэй байна.

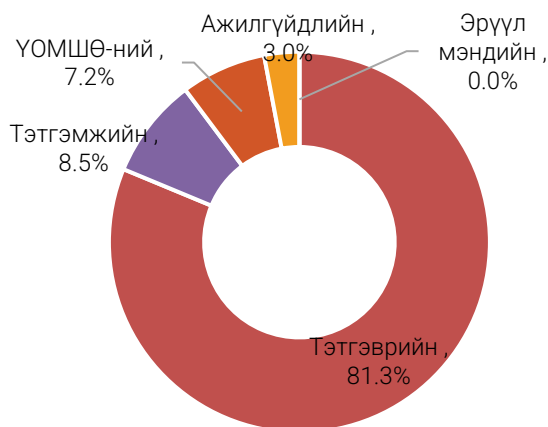
ХҮСНЭГТ 4. НИЙГМИЙН ДААТГАЛЫН САНГИЙН ОРЛОГО, сан тус бүрээр, 2025 оны I сард

Үзүүлэлт	Төлөвлөгөө		Гүйцэтгэл		Биелэлт %	
	2024 I	2025 I	2024 I	2025 I	2024 I	2025 I
Нийт	49 886.7	41 686.2	3 769.9	40 178.0	7.6	96.4
Тэтгэврийн даатгалын сангийн орлого	38 592.4	35 267.3	15.4	32 649.6	0.0	92.6
Тэтгэмжийн сангийн орлого	3 129.2	3 160.9	1 718.1	3 420.9	54.9	108.2
ҮОМШӨ*-ний даатгалын орлого	2 134.0	2 053.8	219.2	2 910.9	10.3	141.7
Ажилгүйдлийн даатгалын сангийн орлого	1 182.5	1 204.2	1 748.2	1 196.6	147.8	99.4
Эрүүл мэндийн даатгалын сангийн орлого	4 848.6		69.0		1.4	

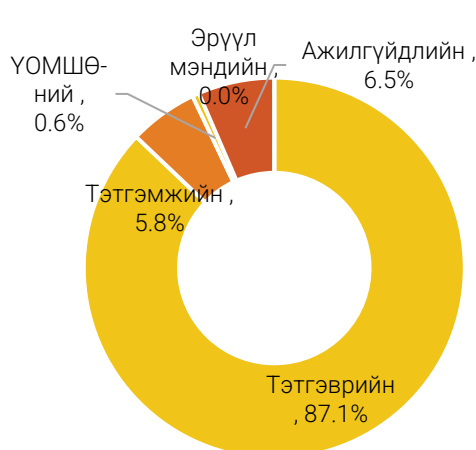
Тайлбар: ҮОМШӨ-Үйлдвэрлэлийн осол, мэргэжлээс шалтгаалсан өвчин

Даатгалын санд хуримтлуулсан нийт шимтгэлийн орлогын 81.3 хувийг тэтгэврийн даатгалын санд, 8.5 хувийг тэтгэмжийн даатгалын санд, 7.2 хувийг ҮОМШӨ-ний даатгалын санд, 3.0 хувийг ажилгүйдлийн даатгалын сангийн орлого тус тус эзэлж байна.

ЗУРАГ 3. НИЙГМИЙН ДААТГАЛЫН САНГИЙН ОРЛОГЫН БҮТЭЦ, хувиар



ЗУРАГ 4. НИЙГМИЙН ДААТГАЛЫН САНГИЙН ЗАРЛАГЫН БҮТЭЦ, хувиар



Тэтгэврийн даатгалын сангаас өндөр насны тэтгэвэр авагч 21973 хүнд 23.2 тэрбум төгрөгийг, тахир дутуугийн тэтгэвэр авагч 3034 хүнд 2.0 тэрбум төгрөгийг, тэжээгчээ алдсаны тэтгэвэр авагч 989 хүнд 671.1 сая төгрөгийг, цэргийн тэтгэвэр авагч 1548 хүнд 2.4 тэрбум төгрөгийг тус тус олгосон байна.

Тэтгэмжийн даатгалын сангаас хөдөлмөрийн чадвар түр алдсан 836 хүнд 294.4 сая төгрөгийг, жирэмсэн болон амаржсан 327 хүнд 1.5 тэрбум төгрөгийг, 23 хүнд оршуулгын тэтгэмж 98 сая төгрөгийг тус тус олгожээ.

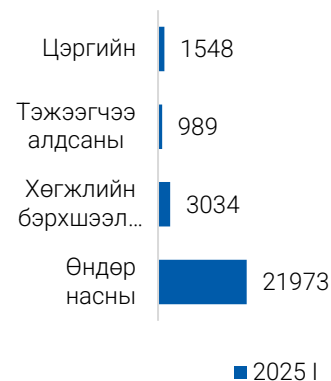
ҮОМШӨ-ний даатгалын сангаас тахир дутуугийн тэтгэвэр авагч 19 хүнд 148.9 сая төгрөгийг, тэжээгчээ алдсаны тэтгэвэр авагч 17 хүнд 22.2 сая төгрөгийг, тэтгэмж төлбөрт 8 хүнд 17.6 сая төгрөгийг, тус тус олгосон байна. ҮОМШӨ-ний бусад зардалд 1 хүнд 0.5 сая төгрөгийг тус тус олгосон байна.

Ажилгүйдлийн тэтгэмж авсан 916 хүнд 2.1 тэрбум төгрөг зарцуулжээ. Мөн ажил олгогч даатгуулагч, олон нийтэд чиглэсэн, сурталчилгаа, зөвлөн туслах үйлчилгээнд 0.3 сая төгрөг зарцуулсан байна.

ЗУРАГ 5. ДААТГАЛЫН САНГИЙН ОРЛОГО, ЗАРЛАГА, сая төг



ЗУРАГ 6. НИЙГМИЙН ДААТГАЛЫН САНГААС ТЭТГЭВЭР АВАГЧДЫН ТОО



Нийгмийн даатгалын сангийн нийт зардлын 87.1 хувийг тэтгэврийн, 5.8 хувийг тэтгэмжийн, 0.6 хувийг ҮОМШӨ-ний, 6.5 хувийг ажилгүйдлийн зардал эзэлж байна.

Ойлголт, тодорхойлолт:

Нийгмийн даатгал нь иргэн, төр, аж ахуйн нэгж, байгууллагаас зохих журмын дагуу шимтгэл төлж, нийгмийн даатгалын санг бүрдүүлэн, даатгуулагч иргэн өндөр наслах, хөгжлийн бэрхшээлтэй буюу хөдөлмөрийн чадваргүй болох, өвчлөх, ажилгүй болох үед өөрт нь, тэрчлэн нас барахад түүний асрамжид байсан хүмүүст хууль тогтоомжид заасан тэтгэвэр, тэтгэмж, төлбөр олгох зориулалттай нийгэм, эдийн засгийн арга хэмжээ юм.

Нийгмийн даатгалын сан гэж ажил олгогч, даатгуулагчийн хөдөлмөрийн хөлс, түүнтэй адилтгах орлогоос тэтгэвэр, тэтгэмж, төлбөр, үйлчилгээнд зарцуулах, нийгмийн даатгалын үйл ажиллагааны зардлыг нөхөх зорилгоор төлсөн шимтгэлийн орлого, бусад эх үүсвэрээс бүрдүүлсэн мөнгөн хөрөнгийг хэлнэ.

Даатгуулагч гэдэг нь хууль болон гэрээний үндсэн дээр нийгмийн даатгалын санд шимтгэл төлж даатгуулсан, нийгмийн даатгалын сангаас тэтгэвэр, тэтгэмж, төлбөр авах эрх бүхий этгээдийг хэлнэ.

Тэтгэвэр гэж даатгуулагчийг өндөр наслахад насан туршид нь, хөдөлмөрийн чадвараа алдсан бол хөдөлмөрийн чадвар нь сэргээгдэх хүртэл, эсхүл өндөр насны тэтгэвэр авах насанд хүртэл, нас барахад нь түүний асрамжид байсан гэр бүлийн хөдөлмөрийн чадваргүй гишүүнд нийгмийн даатгалын сангаас сар бүр олгох мөнгөн олговор юм.

Тэтгэмж нь хөдөлмөрийн чадвараа түр хугацаагаар алдах, жирэмсний, амаржсаны чөлөө эдлэх, ажилгүй болох тохиолдолд даатгуулагч өөрт нь, даатгуулагч нас барах тохиолдолд гэр бүлд нь хууль заасан болзол, нөхцөлийн дагуу нийгмийн даатгалын сангаас тодорхой хугацаанд буюу нэг удаа олгох мөнгөн олговор байна.



НИЙГМИЙН ХАЛАМЖ

2025 онд 1 дүгээр сарын байдлаар нийгмийн халамжийн сангийн олголтын мэдээгээр нийт 21.9 хувь нь нийгмийн халамжийн сан, 74.2 хувь нь хүүхдийн мөнгө, 0.4 хувь нь жирэмсэн болон нярай, хөхүүл, хүүхэдтэй, 3.3 хувь нь цалинтай ээж хөтөлбөр, 0.1 хувь нь хүнс, тэжээлийн дэмжлэг үзүүлэх, 0.1 хувь нь ахмад цолтон, өрх толгойлсон эцэг эх, онцгой тохиолдлын орлогод тус тус хуваарилсан байна.

Харин зарлагын 74.2 хувь нь хүүхдийн мөнгө буюу нийт 98 882 хүнд, 12 хүнд алдар цолтой ахмадын хөнгөлөлт, тусламж, 8515 хүнд эх, олон хүүхэдтэй өрх толгойлсон эх, эцгийн тэтгэмжид тус тус зарцуулсан байна.

ХҮСНЭГТ 5. НИЙГМИЙН ХАЛАМЖИЙН САНГИЙН ҮЗҮҮЛЭЛТ, 2025 оны 1 сард, сая.төг

Үзүүлэлт	Дүн	Хүний тоо
Нийгмийн халамжийн сангийн орлого	13 343.4	
Улсын төсвийн санхүүжилтийн орлого	13 343.4	
Нийгмийн халамжийн сан	2 910.0	
Жирэмсэн болон нярай, хөхүүл хүүхэдтэй эхчүүдийн мөнгөн тэтгэмж	55.7	
Алдарт эхийн одонгийн тусламж	-	
Насны хишиг	-	
Хүүхдийн мөнгө	9 901.2	
Цалинтай ээж хөтөлбөр	446.3	
Ахмад цолтон ахмадын хөнгөлөлт, тусламж	5.3	
Өрх толгойлсон эцэг эхэд олгох тэтгэмж	4.4	
Онцгой тохиолдолд олгох тэтгэмж	1.2	
Хүнс, тэжээлийн дэмжлэг үзүүлэх үйлчилгээ	19.3	
Зарлагын нийт дүн	13 343.4	119 373
Нийгмийн халамжийн сан	2 910.0	8 515
Эх, олон хүүхэдтэй өрх толгойлсон эх, эцгийн тэтгэмж	506.4	10 311
Алдарт эхийн одонгийн тусламж	-	-
Алдар цолтой ахмадуудад үзүүлсэн хөнгөлөлт, тусламж	5.3	12
Хүүхдийн мөнгө	9 901.2	98 882
Насны хишиг	-	-
Онцгой тохиолдолд олгох тэтгэмж	1.2	1
Хүнс, тэжээлийн дэмжлэг үзүүлэх үйлчилгээ	19.3	1 652

Ойлголт, тодорхойлолт:

Нийгмийн халамж гэж эрүүл мэндийн доройтолтой, гэр бүлийн халамж, асрамж дутагдалтай, бие даан, эсхүл бусдын тусламжгүйгээр хэвийн амьдрах боломжгүй, өвөрмөц хэрэгцээ бүхий иргэн, нийгмийн халамжийн дэмжлэг, туслалцаа зайлшгүй шаардлагатай өрхийн гишүүн-иргэнд наад захын хэрэгцээг нь хангах зорилгоор улсаас тэтгэвэр, тэтгэмж олгох, тусгайлсан үйлчилгээ үзүүлэх үйл ажиллагааг;

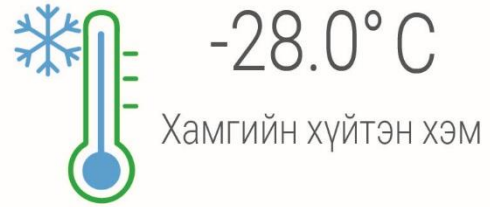
Нийгмийн халамжийн дэмжлэг, туслалцаа зайлшгүй шаардлагатай өрхийн гишүүн-иргэн" гэж Үндэсний статистикийн хороо, нийгмийн халамжийн асуудал эрхэлсэн төрийн захиргааны төв байгууллага хамтран баталсан аргачлалын дагуу өрхийн мэдээллийн нэгдсэн санд орсон, амьжиргааны түвшин нь тухайн үеийн ядуурлын шугамаас доогуур өрхөөс сонгогдсон өрхийн гишүүнийг хэлнэ.



ЦАГ УУР, АЮУЛТ ҮЗЭГДЭЛ, ОСОЛ (2025 оны I сар)

ᠴᠠᠭ ᠤᠮᠤᠷ, ᠠᠶᠤᠭᠤᠯᠤᠲᠤ ᠦᠵᠡᠭᠳᠡᠯ, ᠣᠰᠣᠯ

Агаарын температур °C (Үнэмлэхгүй их/ бага)



Гал түймрийн тоо



Хүний үйл ажиллагаатай холбоотой осол



Байгаль орчны зөрчил



ЦАГ УУР, АГААРЫН ЧАНАР, АЮУЛТ ҮЗЭГДЭЛ, ОСОЛ

Нийслэлийн агаарын дундаж хэм 2025 оны 01 дүгээр сард дунджаар -17.4°C байв. Энэ нь өмнөх оны мөн үеэс 1.7°C -аар дулаан, олон жилийн дундажтай харьцуулбал 13.5°C -аар хүйтэн байв. Энэ сарын хамгийн дулаан хэм -3.3°C , хамгийн хүйтэн хэм -28.0°C , хур тунадасны нийлбэр 2.0 миллиметр, салхины үнэмлэхүй их хурд 11 метр секунд хүрсэн байна.

ХҮСНЭГТ 6. АГААРЫН БОХИРДОЛТ, $\text{мг}/\text{м}^3$, I сард¹

Бодисын нэр		Стандарт хэмжээ	Хэмжилтийн тоо	Хамгийн их хэмжээ	Стандарт хэмжээнээс давсан тохиолдлын тоо	Агаарт байсан дундаж хэмжээ
Хүхэрлэг хий	SO ₂	0.050	465	0.427	379	0.124
Азотын давхар исэл	NO ₂	0.050	496	0.144	304	0.057
Тоосжилт	PM ₁₀	0.100	527	0.388	325	0.129
	PM _{2.5}	0.050	540	0.363	375	0.088
Нүүрстөрөгчийн дутуу исэл	CO	10.000	1 389	12.374	9	2.369
Озон	O ₃	0.100	929	0.099	-	0.018

Өмнөх оны мөн үетэй харьцуулахад 2025 оны 01 дүгээр сард Улаанбаатар хотын агаар дахь хүхэрлэг хийн дундаж агууламж $0.017 \text{ мг}/\text{м}^3$, азотын давхар ислийн дундаж агууламж $0.012 \text{ мг}/\text{м}^3$ -ээр тус тус бага, PM 10 тоосонцрын дундаж агууламж $0.002 \text{ мг}/\text{м}^3$ -ээр өндөр байна.

ХҮСНЭГТ 7. УЛААНБААТАР ХОТЫН АГААР ДАХЬ БОХИРДУУЛАХ БОДИСЫН АГУУЛАМЖ АГААРЫН ЧАНАРЫН СТАНДАРТ ХҮЛЦЭХ АГУУЛАМЖААС ДАВСАН ТОХИОЛДЛЫН ТОО, станц, 2025 оны I сард

Станцын байршил	Хүхэрлэг хий (SO ₂)	Азотын давхар исэл (NO ₂)	Нүүрс төрөгчийн дутуу исэл (CO)	Тоосонцор (PM ₁₀)	Тоосонцор (PM _{2.5})
Нийт	379	304	9	325	198
Мишээл экспо	14	10	-	11	14
Баруун 4 зам	24	27	-	21	23
Тахилт	30	26	3	25	26
13-р хороолол	23	12	-	17	10
Зуун айл	29	14	-	26	25
Цахилгаан станц	15	17	-	21	9
Ургах наран хороолол	26	10	-	19	12
Таван буудал	30	22	-	27	27
Богд хааны ордон музей	30	15	-	25	29
Нисэх	24	10	-	5	8
Толгойт	19	23	2	17	10
Зурагт	30	18	-	14	24
Амгалан	25	25	-	17	25
Баянхошуу	-	22	-	5	21

¹ 8 цагийн дундаж

Эх үүсвэр: Цаг уур, орчны шинжилгээний газар

Туул голын усны бохирдол:

Байгаль орчны хэмжил зүйн төв лабораторийн 2025 оны 01 дүгээр сарын 08 - 09-ний өдөр хийсэн хэмжилтээр Туул голын усны найрлага Туул-Сонгино доод харуул цэгийн орчимд Амоны азот 21.2 дахин, Эрдэс фосфор 5.5 дахин, биохимийн хэрэгцээт хүчилтөрөгч 17.4 дахин хүлцэх хэмжээнээс давж Туул голын ус бохирдолтой хэвээр байна.

ХҮСНЭГТ 8. НИЙСЛЭЛИЙН ГАДАРГЫН УСНЫ НАЙРЛАГА, мг/м³, I сард

Үзүүлэлт		Стандарт хэмжээ	“Туул-Налайх” харуул цэг		“Туул-Сонгино доод” харуул цэг	
			Хэмжээ	Бодисын хэтрэлт	Хэмжээ	Бодисын хэтрэлт
Хүчилтөрөгч	O ₂	≥6	7.78	Хэвийн	1.30	2 дахин бага
Биохимийн хэрэгцээт хүчилтөрөгч	BХХ ₅	£ 3	2.4	Хэвийн	154.0	17.4 дахин
Нитритийн нэгдэл	NO ₂	£ 0.02	0.002	Хэвийн	0.025	16.6 дахин
Амоны азот	NH ₄	£0.5	0.03	Хэвийн	22.54	21.2 дахин
Эрдэс фосфор	P	£0.1	0.003	Хэвийн	1.504	5.5 дахин

АЮУЛТ ҮЗЭГДЭЛ, ОСОЛ

Нийслэл хотын нутаг дэвсгэрт 2025 оны 1 дүгээр сард 12 гамшиг бүртгэгдсэн нь өмнөх оны мөн үеэс 36.8 хувиар буурсан байна. Гамшгийн улмаас 2 хүн амь насаа алдаж, 9 хүнийг аварч, гамшгийн уршгийг арилгах ажилд нийт 480.6 мянган төгрөг зарцуулжээ.

ХҮСНЭГТ 9. ГАЛ ТҮЙМРИЙН ТОО, дүүргээр, жил бүрийн I сарын байдлаар

Дүүрэг	2020 I	2021 I	2022 I	2023 I	2024 I	2025 I	2025/2024 Хувь
Нийслэлийн дүн	261	207	262	224	257	276	7.4
Багануур	1	1	4	2	3	5	66.7
Багахангай	1	1	1	2	1	1	0.0
Баянгол	41	29	28	20	19	29	52.6
Баянзүрх	62	39	63	65	73	65	-11.0
Налайх	7	7	9	11	10	15	50.0
Сонгинохайрхан	58	51	58	52	64	63	-1.6
Сүхбаатар	31	26	36	25	26	29	11.5
Хан-Уул	26	26	34	15	36	43	19.4
Чингэлтэй	34	27	29	32	25	26	4.0

Нийслэл хотод 2025 оны 1 дүгээр сард ахуйн 276 гал түймэр гарч өмнөх оны мөн үеэс 7.4 хувиар нэмэгдсэн байна. Гал түймрийн улмаас 7 хүн түлэгдэж гэмтсэн бөгөөд эндсэн хүн байхгүй байна. Худал дуудлагын тоо 9 бүртгэгдсэн нь өмнөх оны мөн үеэс 3 дахин их байна.

Гал түймрийн аюулаас 616 хүн, 101 байшин барилга, 47.3 сая төгрөгийн эд хөрөнгийг аварсан байна. Гал түймрийг гарсан шалтгаанаар нь ангилбал цахилгаанаас 96(34.8%), санамсаргүй байдлаас 170(61.6%), санаатай үйлдлээр 1(0.4%), бусад шалтгаанаар 9(3.2%) гал түймэр гарчээ.

Ойлголт, тодорхойлолт

Агаарын бохирдол: Агаар мандалд нэг буюу хэд хэдэн химийн бодис дагнасан буюу хавсарсан байдлаар хүн, амьтан, ургамлын аймгийн амьдрал, ахуйн нөхцөл, үйл ажиллагаанд сөрөг нөлөөлөл үзүүлж, стандартаар тогтоосон хүлцэх хэм хэмжээнээс давсан агаар дахь бохирдуулах бодис тодорхой хугацаагаар байхыг ойлгоно.

Аюулт үзэгдэл: Хүчтэй цасан болон шороон шуурга, ган, зуд, үер, газар хөдлөлт, цөлжилт болох, гал түймэр, хүн, мал, амьтны болон ургамлын гоц халдварт өвчин гарах, хортон мэрэгчид тархах зэргийг ойлгоно.

Гамшиг: Аюулт үзэгдэл, техникийн холбогдолтой осол, алан хядах ажиллагаа, дэлбэрэлтийн улмаас олон хүний эрүүл мэнд, амь нас хохирох, мал, амьтан олноор хорогдох, эд хөрөнгө, хүрээлэн байгаа орчинд улс, орон нутгийн дотоод нөөц боломжоос давсан хохирол учрахыг ойлгоно.

Зөвшөөрөгдөх түвшин: Хүний эрүүл мэндэд сөрөг нөлөө үзүүлэхгүй байх агаар дахь физикийн бохирдуулагчийн зөвшөөрөгдөх түвшинг ойлгоно.

Хүлцэх агууламж: Хүний эрүүл мэндэд сөрөг нөлөө үзүүлэхгүй байх агаар дахь химийн бохирдуулагчийн зөвшөөрөгдөх хэмжээг ойлгоно.



ГЭМТ ХЭРЭГ, 2025 оны 1 дүгээр сар

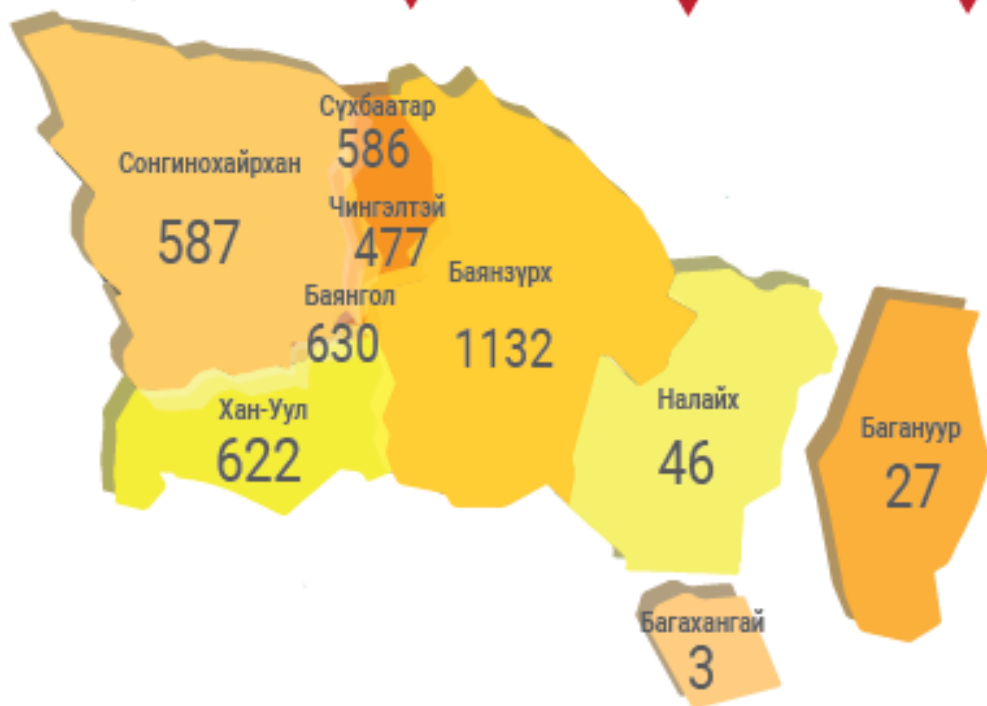
ᠮᠤᠩᠭᠠᠨ
ᠠᠨᠤᠯᠤᠰ



Нийт бүртгэгдсэн гэмт хэрэг, нийслэл

2024 I | 2 886 | 2025 I | **4 110** 42.4% ↑

Дүүргээр



↓ ↑ Өмнөх оны мөн үетэй харьцуулахад

Гэмт хэргийн улмаас



Хохирсон хүн

598



Гэмтсэн хүн

89



Нас барсан хүн

14



ГЭМТ ХЭРЭГ

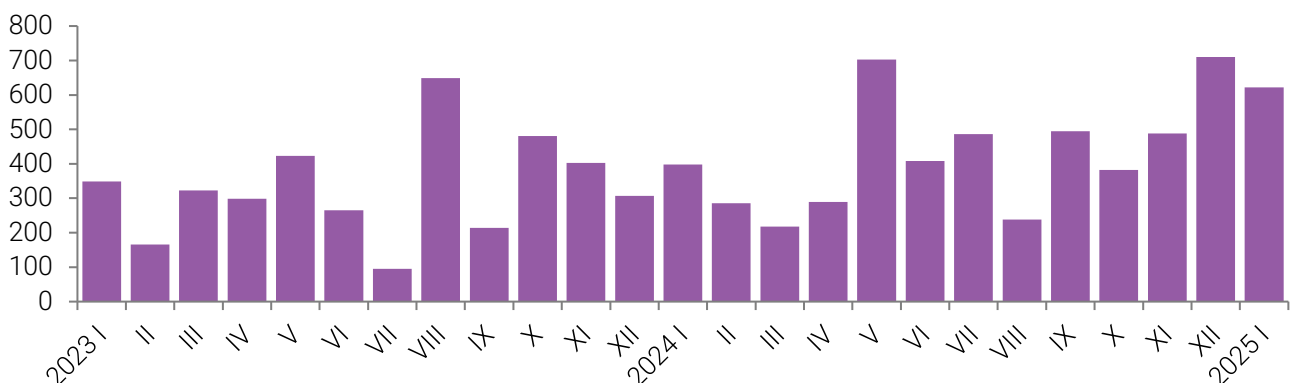
2025 оны 1 дүгээр сарын байдлаар дүүргийн нутаг дэвсгэрт 622 гэмт хэрэг бүртгэгдсэн нь өмнөх оны мөн үетэй харьцуулахад 224 хэргээр 56.3 хувиар өссөн үзүүлэлттэй байна.

ХҮСНЭГТ 10. БҮРТГЭГДСЭН НИЙТ ГЭМТ ХЭРЭГ, 2025 оны I сар

Төрөл	Гэмт хэргийн тоо			Өсөлт, бууралт, 2024/2023	
	2023 I	2024 I	2025 I	Тоо	Хувь
Дүүргийн дүн	349	398	622	224	56.3
Хүнийг алах /10.1/	1	-	-	-	-
Хүнийг амиа хорлох нөхцөл байдалд хүргэх /10.4/	13	13	11	-2	-15.0
Хүний эрүүл мэндийн халдашгүй байдлын эсрэг /11.1-11.7/	62	60	77	17	28
Хүчиндэх /12.1/	5	9	8	-1	-11.1
Хулгайлах /17.1/	64	90	109	19	21.0
Малын хулгай	2	-	1	-	-
Дээрэмдэх /17.2/	-	8	6	-2	-25.0
Залилах /17.3/	125	134	268	134	2*
ХАБТХАЖЭ* /27.1-27.11/	9	5	25	20	5*
Бусад	68	79	117	38	48.1

Бүртгэгдсэн нийт гэмт хэргийн 12.4 хувийг хүний эрүүл мэндийн халдашгүй байдлын эсрэг гэмт хэрэг эзэлж байгаа бол 43.2 хувийг залилах, 17.5 хувийг хулгайлах, 4.0 хувийг хөдөлгөөний аюулгүй байдал тээврийн хэрэгслийн ашиглалтын журам зөрчих, 1.3 хувийг хүчиндэх, 1.0 хувийг дээрэм, 1.8 хувийг хүнийг амиа хорлох нөхцөл байдалд хүргэх, 18.8 хувийг бусад хэрэг тус тус эзэлж байна.

ЗУРАГ 7. БҮРТГЭГДСЭН ГЭМТ ХЭРЭГ, сараар



ХҮСНЭГТ 11. БҮРТГЭГДСЭН НИЙТ ГЭМТ ХЭРЭГ

Дүүрэг	Нийт бүртгэгдсэн гэмт хэрэг			Өсөлт, бууралт 2024/2023	
	2023 I	2024 I	2025 I	Тоо	Хувь
Нийслэлийн дүн	2 684	2 886	4 110	1 224	42.4
Хан-Уул	349	398	622	224	56.3
Үүнээс: Цагдаагийн хэлтсээр					
I хэлтэс	202	220	394	174	79.1
II хэлтэс	147	178	228	50	28.1
Нийслэлийн дүнд эзлэх хувь	13.0	13.8	15.1	15.8	13.9

Дүүргийн хэмжээнд 2024 онд бүртгэгдсэн нийт гэмт хэргийн нийслэлийн дүнд эзлэх хувь 15.1 байгаа нь өмнөх оны мөн үетэй харьцуулахад өсөлтгүй байна. Түүнчлэн дүүргийн хэмжээнд бүртгэгдсэн нийт гэмт хэргийн 63.3 хувь нь цагдаагийн I хэлтсийн харьяа хороодын нутаг дэвсгэрт үйлдэгджээ.

ХҮСНЭГТ 12. ЗӨРЧИЛИЙН МЭДЭЭ, ХЭЛТСЭЭР

Хэлтэс	Согтуугаар үйлдсэн гэмт хэрэг		Эмэгтэй хүн оролцсон		Гэр бүлийн хүчирхийллийн улмаас	
	2024 I	2025 I	2024 I	2025 I	2024 I	2025 I
Цагдаагийн I	6	11	-	16	5	5
Цагдаагийн II	3	15	-	11	2	8
Нийт	9	26	-	27	7	13

Хан-Уул дүүрэг дэх цагдаагийн газрын хариуцсан нутаг дэвсгэрт 2025 оны эхний 1 сард гэр бүлийн хүчирхийллийн улмаас үйлдэгдсэн хэрэг 13 байгаа нь өмнөх онтой харьцуулахад 6 (85.7%)-иар өссөн байна. Дүүргийн хэмжээнд гэмт хэргийн улмаас хохирсон 598 иргэн хохирсоны 287 (48.0%) нь эмэгтэйчүүд байсан бол 4 (0.5%) нь 7 хүртэлх насны хүүхэд, 7 (1.2%) нь 8-13 насны хүүхэд, 23 (3.8%) нь 14-17 насны хүүхдүүд хохирсон байна.

Гэмт хэргийн улмаас 89 хүн гэмтэж осолдон, 14 хүн нас барж, төр, ард иргэдэд 16949.5 сая төгрөгийн хохирол учруулсны 7216.8 (42.6%) сая төгрөгийн хохирлыг нөхөн төлүүлжээ.

2025 оны эхний 1 сард тус дүүргийн 15 дугаар хороонд 86 гэмт хэрэг гарч хамгийн өндөр, 9,13-р хороодын нутаг дэвсгэрт хамгийн бага буюу 3 гэмт хэрэг гарсан байна

Ойлголт, тодорхойлолт:

Гэмт хэрэг: Монгол Улсын Эрүүгийн хуулийн тусгай ангид заасан нийгэмд аюултай гэм буруутай үйлдэл, эс үйлдэхүйг ойлгоно.

16, түүнээс дээш насны 10000 хүнд ногдох бүртгэгдсэн гэмт хэрэг: Тухайн хугацаанд бүртгэгдсэн нийт гэмт хэргийн тоог 16, түүнээс дээш насны хүн амын жилийн дундаж тоонд харьцуулж, 10000-аар үржүүлж тооцно.

Хохирогч: Монгол Улсын “Эрүүгийн хэрэг хянан шийдвэрлэх тухай” хуульд заасны дагуу гэмт хэргийн улмаас амь нас, эрүүл мэнд, бусад эрх, эрх чөлөө, эд хөрөнгийн болон эд хөрөнгийн бус хохирол хүлээсэн хүн, хуулийн этгээдийг ойлгоно.

Гэмт хэргийн хохирол: Монгол Улсын Эрүүгийн хуулийн тусгай ангид заасан гэмт хэргийн улмаас хүний амь нас, эрүүл мэнд, эд хөрөнгө, бусад эрх, эрх чөлөө, нийтийн болон үндэсний ашиг сонирхол, аюулгүй байдалд шууд учирсан үр дагаврыг гэмт хэргийн хохиролд тооцно.

Яллагдагч: Монгол Улсын “Эрүүгийн хэрэг хянан шийдвэрлэх тухай” хуульд заасны дагуу эрүүгийн хэрэг үүсгэж яллагдагчаар татах тогтоолтой танилцсан сэжигтнийг ойлгоно.

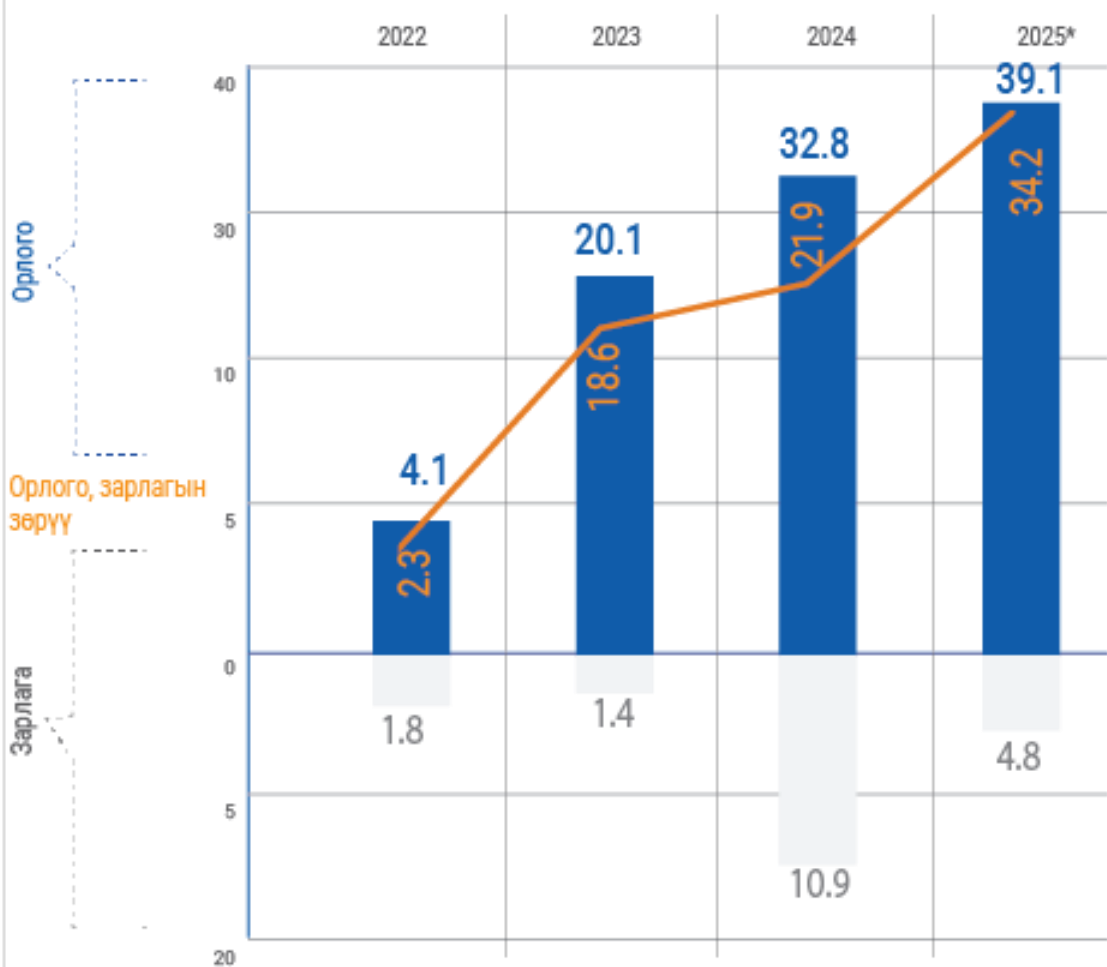
ХҮСНЭГТ 13. БҮРТГЭГДСЭН ГЭМТ ХЭРЭГ, хороогоор, төрлөөр

Хороод	Нийт дүн	Хүнийг алах /10.1/	Хүнийг амиа хорлох нөхцөлд байдалд хүргэх /10.4/	Хүний эрүүл мэндийн халдашгүй байдлын эсрэг /11.1-11.7/	Хүчиндэх /12.1/	Хулгайлах /17.1/	Үүнээс			Дээрэмдэх /17.2/	Залилан мэхлэх /17.3/	Малын хулгай /17.2/	Хөдөлгөөний аюулгүй байдал, тээврийн хэрэгслийн ашиглалтын журмын эсрэг /27.1-27.11/	Бусад
							ИӨХ	Авто тээврийн хэрэгсэл хулгайлах	Халаасны хулгай					
1-р хороо	26			3		7	5		2		8			8
2-р хороо	21			2		5	4				10		1	3
3-р хороо	58		1	6	1	12	9		2	1	24		6	7
4-р хороо	15		1	1		4	3	1			6		2	1
5-р хороо	10			1		2					3			4
6-р хороо	11					4	2	1			5		1	1
7-р хороо	7				2	2	2						1	2
8-р хороо	23		1			5	3	1			12		3	2
9-р хороо	3					1					2			0
10-р хороо	7				1	1	1				1		2	2
11-р хороо	58		1	12	1	12	7		4	1	23			8
12-р хороо	6		1		1	1	1				2			1
13-р хороо	3			2							1			0
14-р хороо	13		1	2		3	1				3	1		3
15-р хороо	86			15		18	9		8		33			20
16-р хороо	6					3	1	1					1	2
17-р хороо	26			4	1	3	1			1	14		1	2
18-р хороо	33			5		4	1		1	1	16		1	6
19-р хороо	28			4		1			1		13			10
20-р хороо	54			7	1	6	4		2		28			12
21-р хороо	46		3	3		7	4		2	2	19		1	11
22-р хороо	4										2			2
23-р хороо	32			4		4	2				20			4
24-р хороо	37		2	5		3	2				17		4	6
25-р хороо	9			1		1					6		1	0
Нийт дүн	622		11	77	8	109	62	4	22	6	268	1	25	117

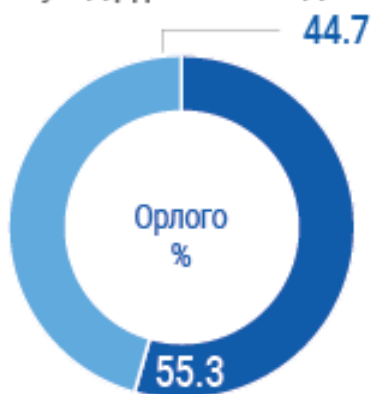


ХАН-УУЛ ДҮҮРГИЙН НЭГДСЭН ТӨСВИЙН ОРЛОГО, ЗАРЛАГА, 2025 оны 1 дүгээр сар, тэрбум төгрөг

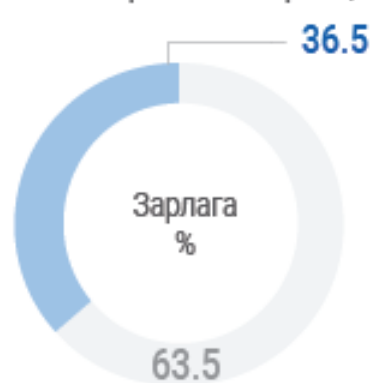
ᠬᠠᠨᠤᠭᠤᠯ



Хан-Уул дүүргийн нэгдсэн төсвийн орлого, зарлагын бүтэц



■ Татварын орлого
■ Татварын бус орлого



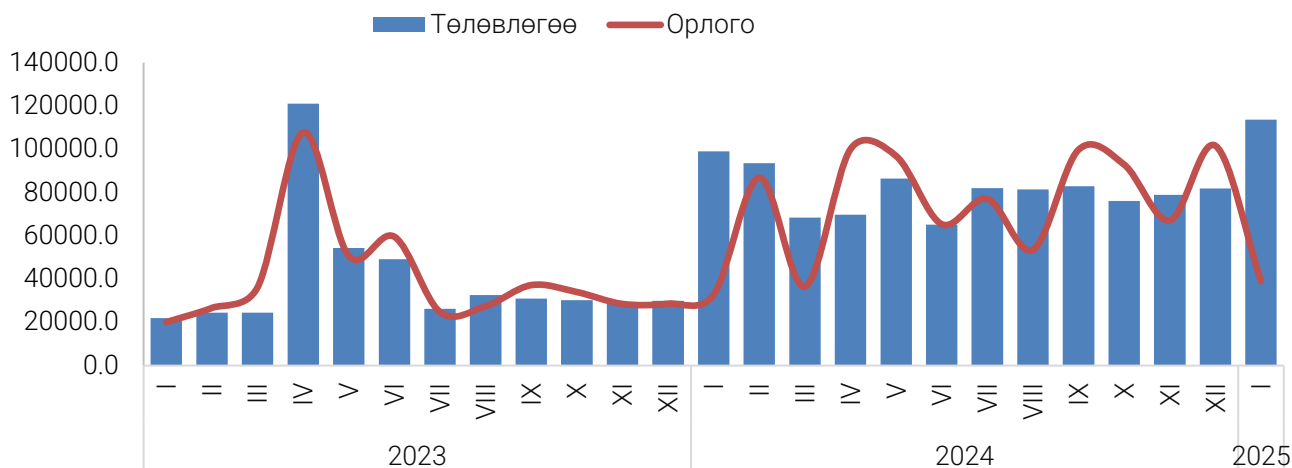
■ Урсгал зардал
■ Хөрөнгийн зардал



ДҮҮРГИЙН ТӨСӨВ

Дүүргийн төсвийн нийт орлого (урсгал орлого болон тусламжийн орлого) 2025 оны 1 дүгээр сарын байдлаар 39072.4 тэрбум төгрөг болж, төсвийн орлого төлөвлөснөөс 74.6 (34.4%) тэрбум төгрөгөөр дутуу бүрдсэн бөгөөд орлогын бүрдэлт 2024 оноос 19.1 хувиар өссөн байна. Төсвийн нийт орлогын 55.3 хувийг татварын орлого (орлогын албан татвар, хөрөнгийн албан татвар, бусад татвар, төлбөр, хураамж), 44.7 хувийг татварын бус орлого (нийтлэг татварын бус орлого, улсын төсөв болон орон нутгийн төсөв хоорондын шилжүүлэг) эзэлж байна.

ЗУРАГ 8. ДҮҮРГИЙН ТӨСВИЙН ОРЛОГО, сая төгрөг



Татварын орлогын хэмжээ 21605.6 тэрбум төгрөг болж, төлөвлөснөөс 34.9(38.2%) тэрбум төгрөгөөр, татварын бус орлого 17466.8 тэрбум төгрөг болж, төлөвлөснөөс 39.7(30.5%) тэрбум төгрөгөөр тус тус дутуу бүрдсэн байна.

ХҮСНЭГТ 14. ДҮҮРГИЙН ТӨСВИЙН ОРЛОГО, 2025 оны I сард, сая.төгрөг

Төсвийн орлого			Үүнээс:						
Бүгд	ТБ %	Зөрүү сая.төг	Татварын орлого			Татварын бус орлого			
			Бүгд	ТБ %	Зөрүү сая.т	Бүгд	ТБ %	Зөрүү сая.т	
Дүн	39 072.4	34.4	-74 619.7	21 605.6	38.2	34 910.3	17 466.8	30.5	-39 709.3

Орлогын албан татвар төлөвлөснөөс 32.9 тэрбум төгрөгөөр, бусад татвар, төлбөр, хураамж төлөвлөснөөс 1.2 тэрбум төгрөгөөр, хөрөнгийн албан татвар 0.8 тэрбум төгрөгөөр тус тус дутуу бүрдсэн байна.

ХҮСНЭГТ 15. ДҮҮРГИЙН ТӨСВИЙН ОРЛОГО, 2025 оны I сард, сая.төгрөг

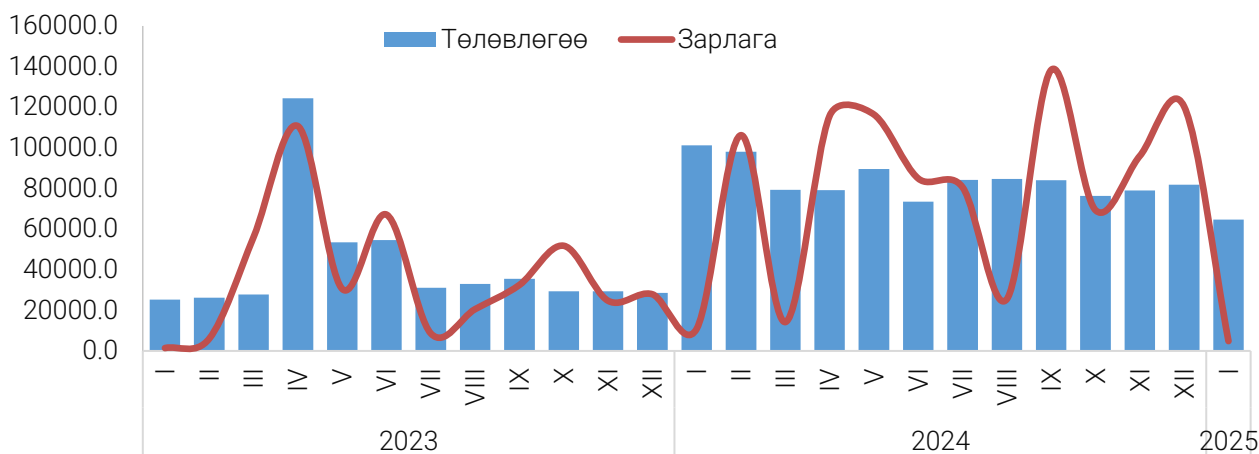
Үзүүлэлт	Төлөвлөгөө	Гүйцэтгэл	ТБ хувь	Зөрүү
Орон нутгийн орлого	113 692.1	39 072.4	34.4	-74 619.7
1.Татварын орлогын дүн	56 516.0	21 605.6	38.2	-34 910.4
1.1 Орлогын албан татвар	51 315.0	18 387.1	35.8	-32 927.8
Хувь хүний орлогын албан татвар	51 315.0	18 387.1	35.8	-32 927.8
1.2 Хөрөнгийн албан татвар	1 508.0	700.7	46.5	807.3
1.3 Бусад татвар,төлбөр, хураамж	3 693.0	2 517.8	68.2	-1 175.2
1.3.1 Бусад нийтлэг төлбөр, хураамж	1 688.8	1 166.8	69.1	-522.0
Улсын тэмдэгтийн хураамж	1 250.0	1 010.4	80.8	-239.6
Ашигт малтмал ашигласны төлбөр	22.1	0.0	0.0	-22.1
Хог хаягдлын үйлчилгээний хураамж	416.7	156.4	37.5	-260.3
1.3.2 Газрын төлбөр	2 000.0	1 345.3	67.3	-654.7
1.3.3 Байгалийн нөөц ашигласны төлбөр	4.2	5.7	136.3	1.5
Ус, рашааны нөөц ашигласны төлбөр	4.2	5.7	136.3	1.5
2.Татварын бус орлогын дүн	57 176.1	17 466.8	30.5	-39 709.3
2.1 Нийтлэг татварын бус орлого	323.4	241.7	74.7	-81.7
Торгуулийн орлого	300.0	222.5	74.2	-77.5
Төсөвт байгууллагын өөрийн орлого*	20.0	19.2	96.0	-0.8
Бусад орлого	3.4	0.0	0.0	-3.4
2.2 Тусламжийн орлого	56 852.7	17 225.1	30.3	-39 627.6
2.3 Улсын төсөв орон нутгийн төсөв хоорондын шилжүүлэг	0.0	0.0	0.0	0.0

*Төсөвт байгууллагын өөрийн орлого нь үндсэн болон туслах орлогын нийлбэр дүн

2025 оны 1 дүгээр сард орон нутгийн төсвөөс төсөвт байгууллагуудын төлөвлөсөн үйл ажиллагааны зардлын 4850.7(7.5%) тэрбум төгрөгийн зардлыг санхүүжүүлжээ. Өөрөөр хэлбэл, төсөвт байгууллагууд үйл ажиллагааны нийт зардлын 59.8(92.5%) тэрбум төгрөгийг төлөвлөсөн хугацаандаа зарцуулаагүй байна.

Төсвийн нийт зарлагын 22.0 хувийг цалин хөлс, нэмэгдэл урамшуулал, 2.4 хувийг ажил олгогчоос нийгмийн даатгалд төлөх шимтгэл, 75.6 хувийг бараа, ажил үйлчилгээний бусад зардал тус тус эзэлж байна.

ЗУРАГ 9. ДҮҮРГИЙН ТӨСВИЙН ЗАРЛАГА, сая төгрөг



ХҮСНЭГТ 16. ДҮҮРГИЙН ТӨСВИЙН ОРЛОГО, ЗАРЛАГА, 2025 оны I сард, сая.төгрөг

	Орлого	Зарлага				Орлого, зарлагын зөрүү
		Төлөвлөгөө	Гүйцэтгэл	Хувь	Зөрүү	
Нийт дүн	39 072.4	64 654.3	4 850.7	7.5	-59 803.6	-34 221.7

Дүүргийн төсвөөс болон тусгай зориулалтын шилжүүлгээр санхүүждэг байгууллагууд тухайн сарын эхэнд үлдэгдэлгүй байсан бол шинээр өглөг үүсээгүй байна.

ХҮСНЭГТ 17. ӨГЛӨГ, 2025 оны I сард, сая.төгрөг

	1-р сарын эхний үлдэгдэл	Шинээр үүссэн өглөг	Тухайн сард төлөгдсөн	1-р сарын эцсийн үлдэгдэл
Нийт дүн	10.7	0.0	10.7	0.0

Ойлголт, тодорхойлолт:

Татварын орлого: Орлогын албан татвар, нийгмийн даатгалын орлого, хөрөнгийн албан татвар, нэмэгдэл өртгийн албан татвар, онцгой албан татвар, тусгай зориулалтын орлого, гадаад үйл ажиллагааны орлого, бусад татвар, төлбөр, хураамжаас бүрдэнэ.

Татварын бус орлого: Нийтлэг татварын бус орлого, хөрөнгийн орлого, тусламжийн орлого, улсын төсөв орон нутгийн төсөв хоорондын шилжүүлгээс бүрдэнэ.

Төсвийн орлого: Ирээдүйн өв сан, тогтворжуулалтын сан болон тэнцвэржүүлсэн орлогоос бүрдэнэ.

Урсгал зардал: Бараа, ажил, үйлчилгээний зардал, зээлийн үйлчилгээний төлбөр, татаас ба урсгал шилжүүлгээс бүрдэнэ.

Төсвийн орлого: Ирээдүйн өв сан, тогтворжуулалтын сан болон тэнцвэржүүлсэн орлогоос бүрдэнэ.

Урсгал зардал: Бараа, ажил, үйлчилгээний зардал, зээлийн үйлчилгээний төлбөр, татаас ба урсгал шилжүүлгээс бүрдэнэ.



ХЭРЭГЛЭЭНИЙ ҮНИЙН ИНДЕКС (2025 оны 01 дүгээр сард)

ᠬᠡᠷᠡᠭᠯᠡᠭᠡᠨᠢᠢ ᠶᠨᠢᠶᠢᠨ ᠶᠢᠨᠳᠡᠬᠤ

Ерөнхий индекс

9.7

Хүнсний бараа, согтууруулах бус ундаа

8.7

Согтууруулах ундаа, тамхи, мансууруулах бодис

4.0

Хувцас, бөс бараа, гутал

10.7

Орон сууц, ус, цахилгаан, хийн болон бусад түлш

24.3

Гэр ахуйн тавилга, гэр ахуйн бараа

11.9

Эм тариа, эмнэлгийн үйлчилгээ

5.4

Тээвэр

2.7

Холбооны хэрэгсэл, шуудангийн үйлчилгээ

1.7

Амралт, чөлөөт цаг, соёлын бараа, үйлчилгээ

6.1

Боловсролын үйлчилгээ

19.7

Зочид буудал, нийтийн хоол, дотуур байрны үйлчилгээ

14.3

Даатгал, Санхүүгийн үйлчилгээ

13.5

Бусад бараа, үйлчилгээ

10.3

0 5 10 15 20 25

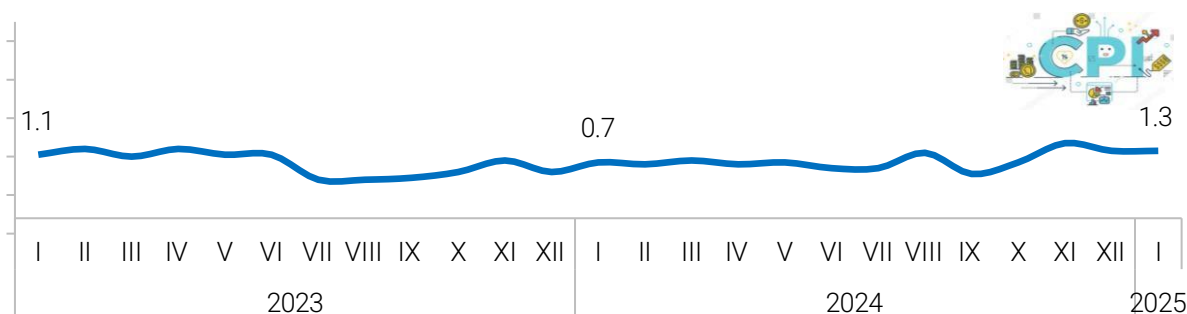


ХЭРЭГЛЭЭНИЙ ҮНЭ

Хэрэглээний бараа, үйлчилгээний үнийн индекс өмнөх оны мөн үеэс 9.7 хувиар өслөө.

2025 оны 01 дүгээр сарын хэрэглээний үнийн индекс 2024 оны жилийн эцэстэй харьцуулахад 1.3 хувь өссөн ба өмнөх сартай харьцуулахад 1.3 хувиар өссөн байна.

ЗУРАГ 10 . ХЭРЭГЛЭЭНИЙ ҮНИЙН ИНДЕКС



Хэрэглээний үнийн индекс 2025 оны 01 дүгээр сарыг өмнөх оны жилийн эцэстэй харьцуулахад 1.3 хувиар өсөхөд Хүнсний бараа, согтууруулах бус ундаа бүлгийн үнэ 1.9 хувь, согтууруулах ундаа, тамхи мансууруулах бодис 0.6 хувь, хувцас бөс бараа гутал бүлгийн үнэ 0.9 хувь, орон сууц, ус, цахилгаан, хийн болон бусад түлш бүлгийн үнэ 0.1 хувь, гэр ахуйн тавилга, гэр ахуйн бараа бүлгийн үнэ 3.4 хувь, эм тариа, эмнэлгийн үйлчилгээний бүлгийн үнэ 1.1 хувь, амралт, чөлөөт цаг, соёлын бараа, үйлчилгээ бүлгийн үнэ 0.8 хувь, зочид буудал, нийтийн хоол, дотуур байрны үйлчилгээ 5.3 хувиар, даатгал санхүүгийн үйлчилгээ 13.5 бусад бараа үйлчилгээний үнэ 1.4 хувиар өссөн нь тус тус нөлөөлсөн байна.

ХҮСНЭГТ 18 . ХЭРЭГЛЭЭНИЙ ҮНИЙН ИНДЕКС, барааны бүлгээр

Бараа, үйлчилгээний бүлгийн нэр	2024-I 2023-I	2025-I 2024-I	2025-I 2024-XII	2025-I 2024-XII
Ерөнхий индекс	108.2	109.7	101.3	101.3
Хүнсний бараа, согтууруулах бус ундаа	111.5	108.7	101.9	101.9
Согтууруулах ундаа, тамхи, мансууруулах бодис	104.0	104.0	100.6	100.6
Хувцас, бөс бараа, гутал	105.9	110.7	100.9	100.9
Орон сууц, ус, цахилгаан, хийн болон бусад түлш	105.2	124.3	100.1	100.1
Гэр ахуйн тавилга, гэр ахуйн бараа	106.7	111.9	103.4	103.4
Эм тариа, эмнэлгийн үйлчилгээ	108.3	105.4	101.1	101.1
Тээвэр	100.0	102.7	100.1	100.1
Холбооны хэрэгсэл, шуудангийн үйлчилгээ	100.3	101.7	100.0	100.0
Амралт, чөлөөт цаг, соёлын бараа, үйлчилгээ	103.5	106.1	100.8	100.8
Боловсролын үйлчилгээ	121.2	119.7	100.0	100.0
Зочид буудал, нийтийн хоол, дотуур байрны үйлчилгээ	115.7	114.3	105.3	105.3
Даатгал, Санхүүгийн үйлчилгээ	102.3	113.5	113.5	113.5
Бусад бараа, үйлчилгээ	120.4	110.3	101.4	101.4

2025 оны 01 дүгээр сард үнийн ажиглалт хийхээр хэрэглээний сагсанд сонгогдсон 417 төрлийн бараа, үйлчилгээний үнийг өмнөх сартай харьцуулахад 48.4 хувь нь өсөж, 32.5 хувь нь буурч, 19.1 хувь нь тогтвортой байв.

ХҮСНЭГТ 19. УЛААНБААТАР ХОТЫН ХЭРЭГЛЭЭНИЙ ҮНИЙН САРЫН ИНДЕКС, /**эерэг**, **сөрөг**/

Бараа, үйлчилгээний бүлэг	Үнийн өөрчлөлт хувь	Дэд бүлэг, зарим барааны үнийн өөрчлөлт
Хүнсний бараа, согтууруулах бус ундаа	1.9	Энэ бүлгийн үнийн өсөлтөд үхрийн махны үнэ 4.6 хувиар, хонины ястай махны үнэ 5.9 хувиар, ургамлын тосны үнэ 4.3 хувиар, сардины 180 гр-ийн лаазалсан загасны үнэ 7.4 хувиар, 1 литрийн миний монголын сүүний үнэ 3.1 хувиар, сайн брендийн 450 гр-ийн жимстэй иогуртын үнэ 4.4 хувиар, мандарины үнэ 5.1 хувиар, 1 кг-тай монгол бууцайны үнэ 7.1 хувиар, 1 кг-тай монгол манжины үнэ 13.2 хувиар, 500 гр-ийн тунгалаг пүнтүүзны үнэ 1.1 хувиар, хүүхдийн будааны үнэ 9.9 хувиар, 95 гр-ийн шилтэй Jacobs кофены үнэ 2.6 хувиар, хувиар, 0.5 литрийн савалгааттай fuze ундааны үнэ 4.4 хувиар тус тус өссөн нь нөлөөлөв.
Согууруулах ундаа, тамхи, мансууруулах бодис	0.6	Энэ бүлгийн үнийн өсөлтөд absolute 1 литрийн шилтэй цагаан архины үнэ 1.5 хувиар, Heineken шар айрагны үнэ 1.6 хувиар, улааншонхор тамхины үнэ 2.1 хувиар тус тус өссөн нь нөлөөлөв.
Хувцас, бөс бараа, гутал	0.9	Энэ бүлгийн өсөлтөд 80 см-ийн хээтэй торгоны үнэ 2.1 хувиар, 48-52 размерийн урт ханцуйтай хөвөн даавууны үнэ 5.2 хувиар, 42-46 размерийн эмэгтэй ноолууран цамцны үнэ 20.3 хувиар, эрэгтэй хүний ноосон малгайны үнэ 3.8 хувиар, эрэгтэй хүний өмд хасуулах манжеттай үнэ 5.3 хувиар, 36-39 размерийн хавар намрын эмэгтэй урт түрийтэй гутлын үнэ 3,9 хувиар, 40-41 размерийн гэрийн шаахайны үнэ 4.0 хувиар тус тус өссөн нь нөлөөлөв.
Орон сууц, ус цахилгаан хийн болон бусад түлш	0.1	Энэ бүлгийн үнийн өсөлтөд палкатын шалны үнэ 5.0 хувиар, 2 давхар шилтэй вакуум цонхны үнэ 4.2 хувиар, 5 ханатай гэрийн ямбуу цагаан бүрээсний үнэ 4.3 хувиар өссөн нь нөлөөлөв.
Гэр ахуйн тавилга, гэр ахуйн бараа	3.4	Энэ бүлгийн өсөлтөд г хэлбэрийн буйдангын үнэ 18.4 хувиар, 2х3-тай эрдэнэт хивсний үнэ 1.7 хувиар, 2х2,3 2хүний ор хөнжлийн даавууны үнэ 6.6 хувиар, гэр ахуйн цахилгаан барааны үнэ 3.0 хувиар өссөн нь нөлөөлөв.
Эм, тариа, эинэлгийн үйлчилгээ	1.1	Энэ бүлгийн үнийн өсөлтөд хувийн эмнэлгийн амбулаторийн үзлэгийн төлбөр 9.5 хувиар, хүүхдийн шүдний эмчид үзүүлэх, араанд хатуурагч ломб тавиулах төлбөр 8.0 хувиар тус тус өссөн нь нөлөөлөв.
Тээвэр	0.1	Энэ бүлгийн үнийн өсөлтөд 15г 195х65х15 хэмжээтэй япон тэрэгний дугуйны үнэ 2.7 хувиар, суудлын тэрэгний дугуй нөхөх төлбөр 16.2 хувиар, суудлын жижиг тэрэг приус автомашины үнэ 3.4 хувиар, Суудлын тэрэгний бензин хөдөлгүүрийн тос, "Mobile", 1 л, үнэ 1.5 хувиар өссөн нь нөлөөлөв.
Амралт, чөлөөт цаг, соёлын бараа, үйлчилгээ	0.8	Энэ бүлгийн үнийн өсөлтөд хүрээгүй, цилиндргүй харааны шилний төлбөр 13.7 хувиар, 24х24 хэмжээтэй шатрын үнэ 5.7 хувиар, л. Тэрбишийн монгол зурхайн цаг тооны бичгийн үнэ 3.5 хувиар, 0.5 мм харандааны үнэ 12.1 хувиар өссөн нь тус тус нөлөөлөв.
Зочид буудал, нийтийн хоол, дотуур байрны үйлчилгээ	5.3	Энэ бүлгийн өсөлтөнд үхрийн шарсан махны үнэ /зоогийн газарт/ 3.3 хувиар, цуйвангийн үнэ /гуанз/ 10.4 хувиар өссөн нь нөлөөлөв.
Даатгал, Санхүүгийн үйлчилгээ	13.5	Энэ бүлгийн өсөлтөд Сайн дураараа төлөх эрүүл мэндийн даатгал 100 хувиар өссөн нь нөлөөлөв
Бусад бараа үйлчилгээ	1.4	Энэ бүлгийн үнийн өсөлтөд 90 гр-ийн safeguard-ийн үнэ 4.1 хувиар, эмэгтэй үс засуулах төлбөр 10.7 хувиар, 3.0 граммийн 999 сорьцтой алтан бөгжний үнэ 13.0 хувиар, бага ангийн охидын үүрдэг цүнхны үнэ 21.5 хувиар, хиймэл арьсан эмэгтэй түрүүвчний үнэ 3.6 хувиар өссөн нь нөлөөлөв.

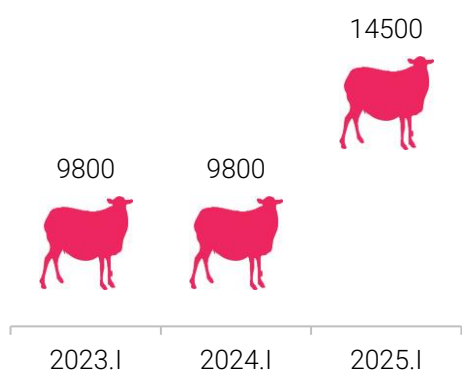
2025 оны 1 дүгээр сарын 20 -ний өдрийн үнийн ажиглалтаар Хан-Уул дүүргийн хүнсний зах, дэлгүүрүүдээр худалдаалагдаж байгаа хүнсний өргөн хэрэглээний 16 нэр төрлийн бүтээгдэхүүний дундаж үнийг өнгөрсөн оны мөн үетэй харьцуулахад элсэн чихэр 5500 төгрөг, “Хонины мах”, ястай 4700 төгрөг, “Үхрийн мах”, ястай мах 4000, байцаа 800 төгрөг, Талх чихэр” ХК-ны “Атар” талх 360 төгрөг, 2-р зэргийн гурил 329 төгрөг, дээд зэргийн гурил 300 төгрөг, Тараг, цөцгийтэй, “Сүү” ХК-ийн 230 төгрөг, лууван 200 төгрөг, задгай сүү тус бүр 100 төгрөг, 1-р зэргийн гурил 60 төгрөгөөр тус тус өссөн бол, манжин 2000 төгрөг, төмс 600 төгрөг, цагаан будаа 300 төгрөгөөр тус тус буурсан байна. Сонгино, польш алим тус бүр үнийн өөрчлөлтгүй байна.

ХҮСНЭГТ 20. БАРААНЫ ДУНДАЖ ҮНЭ, төгрөг, жил бүрийн I сард

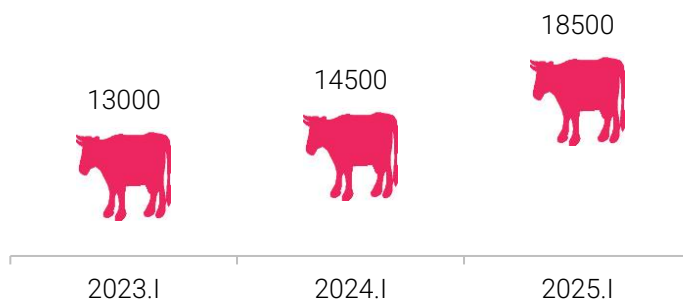
Бүтээгдэхүүний нэр	Хэмжих нэгж	2024.I	2025.I	<u>2025</u> 2024%
Талх “Атар”, “Талх чихэр” ХК	Ширхэг	2 400	2 760	115.0
Хонины мах, ястай	Кг	9 800	14500	148.0
Үхрийн мах, ястай	Кг	14 500	18500	127.6
Гурил , дээд зэрэг, “Алтан тариа” ХК, савласан	Кг	2 950	3 250	110.2
Гурил ,1-р зэрэг, “Алтан тариа” ХК, задгай	Кг	2 600	2 660	102.3
Гурил, 2-р зэрэг, “Алтан тариа” ХК, савласан	Кг	1 560	1 889	121.1
Элсэн чихэр	Кг	4 500	10000	222.2
Төмс, монгол	Кг	2 000	1 400	70.0
Байцай, монгол	Кг	2 000	2 800	140.0
Лууван, монгол	Кг	2 800	3 000	107.1
Манжин, монгол	Кг	6 500	4 500	69.2
Сонгино, хятад	Кг	3 500	3 500	100
Цагаан будаа	Кг	6 400	6 100	95.3
Алим, Польш	Кг	8 000	8 000	100
Сүү, задгай	литр	4 000	4 100	102.5
Тараг, цөцгийтэй, “Сүү” ХК	литр	4 140	4 370	105.6

*- Худалдаа үйлчилгээний “Мөнхсврага” төв

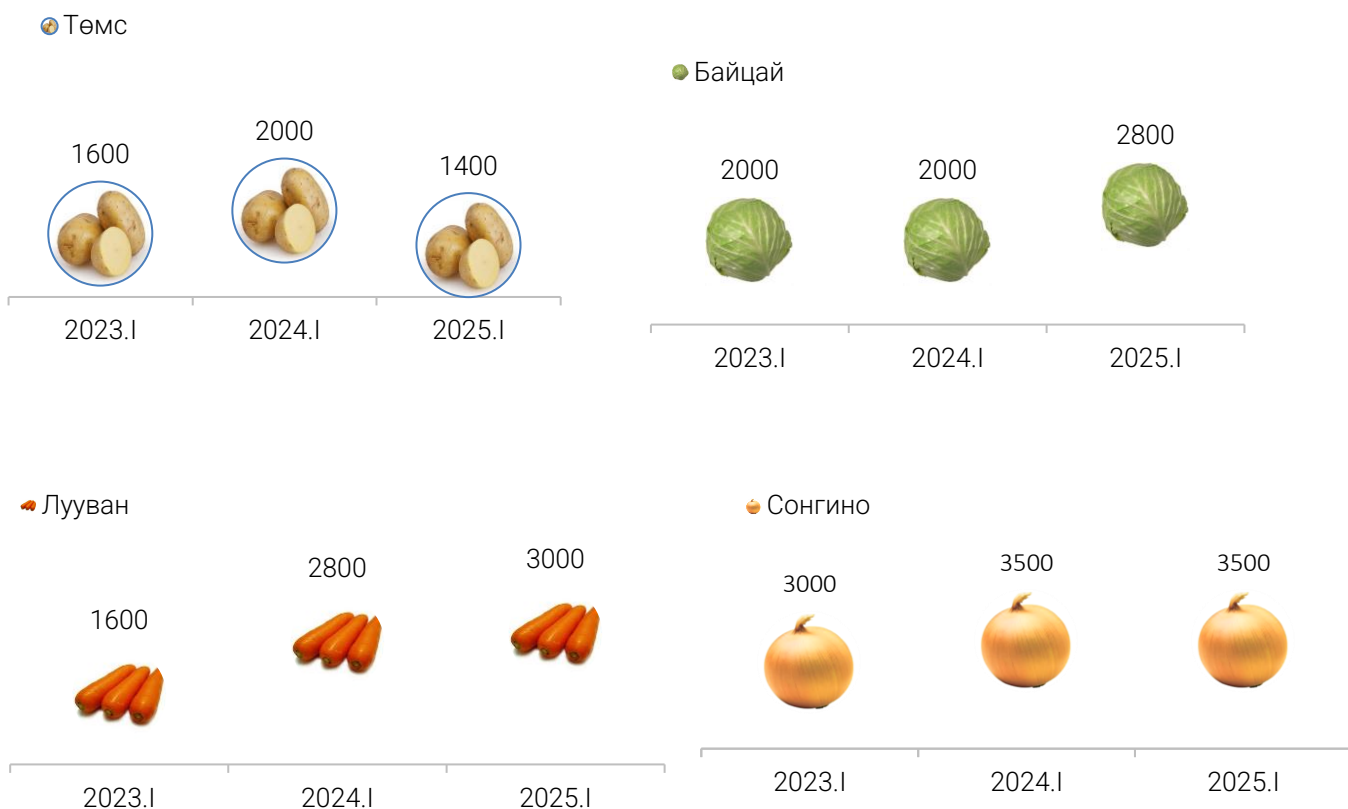
ЗУРАГ 11. НЭГ КГ ХОНИНЫ МАХНЫ дундаж үнэ, төгрөг



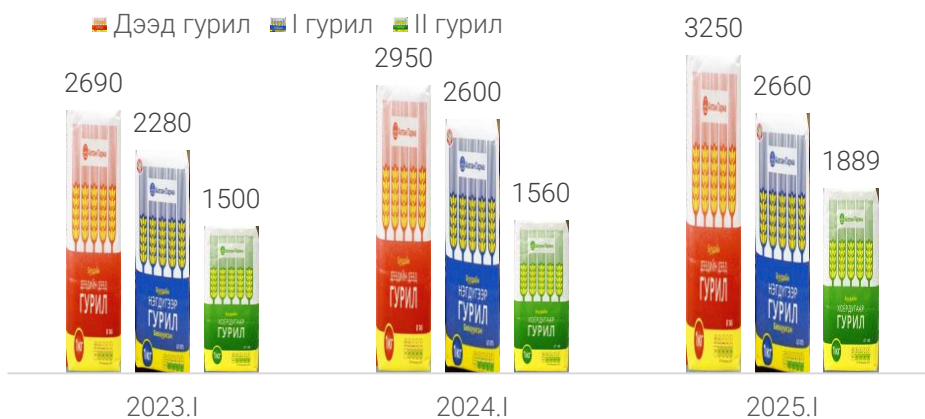
ЗУРАГ 12. НЭГ КГ ҮХРИЙН МАХНЫ дундаж үнэ, төгрөг



ЗУРАГ 13. НЭГ КИЛОГРАММ ХҮНСНИЙ НОГООНЫ ДУНДАЖ ҮНЭ, жил бүрийн I сард, төгрөг



ЗУРАГ 14. НЭГ КИЛОГРАММ САВЛАСАН ГУРИЛЫН ДУНДАЖ ҮНЭ, жил бүрийн I сард, төгрөг



ХҮСНЭГТ 21. НЭГ ЛИТР ШАТАХУУНЫ ҮНЭ, төгрөг

ШТС	2024.I.16					2025.I.20				
	Аи 95	Аи 80	Аи 92	Дизель түлш	Газ	Аи 95	Аи 80	Аи 92	Дизель түлш	Газ
Петровис	3 980	2 370	2 390	3 910	-	3 910	-	2 390	3 140	-
Магнай трейд	3 910	-	2 390	3 890	-	3 910	-	2 390	3 140	-
Сод монгол	3 910	2 370	2 390	3 890	-	3 910	-	2 390	3 140	-
Шунхлай	-	-	-	-	1 790	-	-	-	-	1 950
Юнигаз	3 933	2 370	2 390	3 897	1 790	3 910	-	2 390	3 140	1 950
Дундаж үнэ	3 980	2 370	2 390	3 910	-	3 910	-	2 390	3 140	-

Эх сурвалж: Нийслэлийн хүн амын өргөн хэрэглээний үнийн 1-р сарын мэдээ

Ойлголт, тодорхойлолт:

Хэрэглээний сагс: Үнийн индекс тооцох зорилгоор бүрдүүлсэн дундаж өрхийн хэрэглээг төлөөлөх чадвартай, хүн амын өргөн хэрэглээний бараа, үйлчилгээний нэр төрлийн жагсаалтыг ойлгоно.

Хэрэглээний бараа, үйлчилгээний жин: Өрхийн худалдаж авсан бараа, үйлчилгээний нийт зардалд тухайн бараа, үйлчилгээний зардлын эзлэх хувь.

Хэрэглээний үнийн индекс (ХҮИ): Хэрэглэгчдийн худалдаж авсан бараа, үйлчилгээний нэр төрөл, чанар өөрчлөлтгүй тогтвортой байхад үнэ дунджаар хэрхэн өөрчлөгдөж буйг хэмжих үзүүлэлт бөгөөд нийт өрхөөр тооцсон үнийн өөрчлөлтийг харуулна.

Тооцох аргачлал:

ХҮИ-ийг хэрэглээний сагс, хэрэглээний жин гэсэн хоёр үзүүлэлтийг ашиглан, хувиргасан үнийн Ласпейресийн индексийн томъёогоор тооцно. Үүнд:

$$I_{ct}^L = \sum \left(\frac{P_{it}}{P_{it-1}} \right) \left(\frac{P_{it-1}}{P_{it-2}} \right) \dots \left(\frac{P_{i2}}{P_{i1}} \right) \left(\frac{P_{i1}}{P_{i0}} \right) \frac{P_{i0} Q_{i0}}{\sum P_{i0} Q_{i0}}$$

I_{ct}^L – t тайлант үеийн Ласпейресийн үнийн индекс
t – Тайлант үе
0 – суурь үе
 P_t^i – i барааны тайлант үеийн үнэ
 P_0^i – i барааны тайлант үеийн үнэ
 Q_0^i – i барааны тайлант үеийн үнэ

ХҮИ-ийн сагсны төлөөлөх чадварыг нэмэгдүүлэх, үнэн зөв байдлыг хангах үүднээс хэрэглээний сагс, жинг 5 жилд нэг удаа шинэчилдэг. Хэрэглээний бараа, үйлчилгээний сагсыг Улаанбаатар хотод 344 бараа, үйлчилгээ (аймагт 238 бараа, үйлчилгээ)-ээр бүрдүүлж, Өрхийн нийгэм, эдийн засгийн судалгааны 2015 оны үр дүнгээр жинг тооцон, 2015 оны шинэчилсэн суурьтайгаар 2017 оны 4 дүгээр сараас эхлэн тархааж байна. ХҮИ-ийг тооцохдоо бараа, үйлчилгээний геометр дундаж үнийг ашигласан.



АЖ ҮЙЛДВЭРИЙН САЛБАРЫН НИЙТ ҮЙЛДВЭРЛЭЛ, 2025 оны эхний 1 дүгээр сард

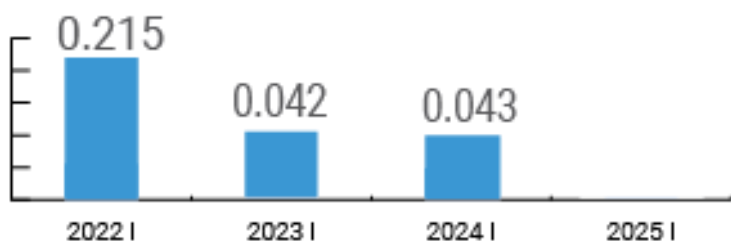
Уул уурхай, олборлолт, тэрбум төгрөг

Боловсруулах үйлдвэрлэл, тэрбум төгрөг

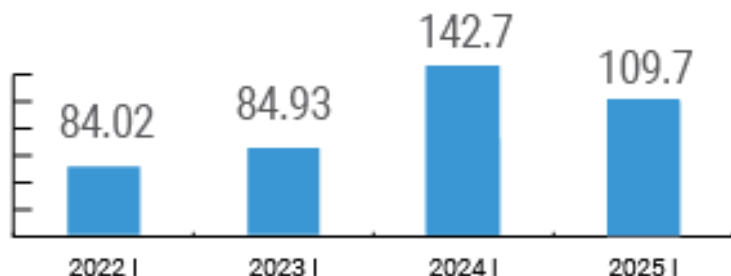
Цахилгаан хий, уур, агааржуулалт, тэрбум төгрөг

Ус хангамж, сувагжилтын систем, хог хаягдал, зайлуулахболон хүрээлэн буй орчныг дахин сэргээх үйл ажиллагаа, тэрбум төгрөг

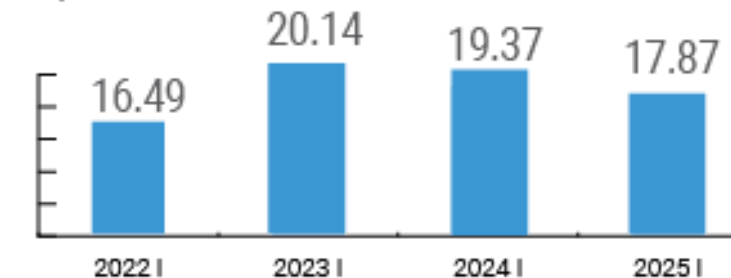
Уул уурхай, олборлолт, тэрбум төгрөг



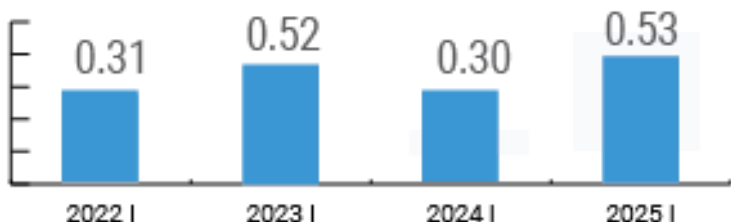
Боловсруулах үйлдвэрлэл, тэрбум төгрөг



Цахилгаан хий, уур, агааржуулалт, тэрбум төгрөг



Ус хангамж, сувагжилтын систем, хог хаягдал, зайлуулахболон хүрээлэн буй орчныг дахин сэргээх үйл ажиллагаа, тэрбум төгрөг

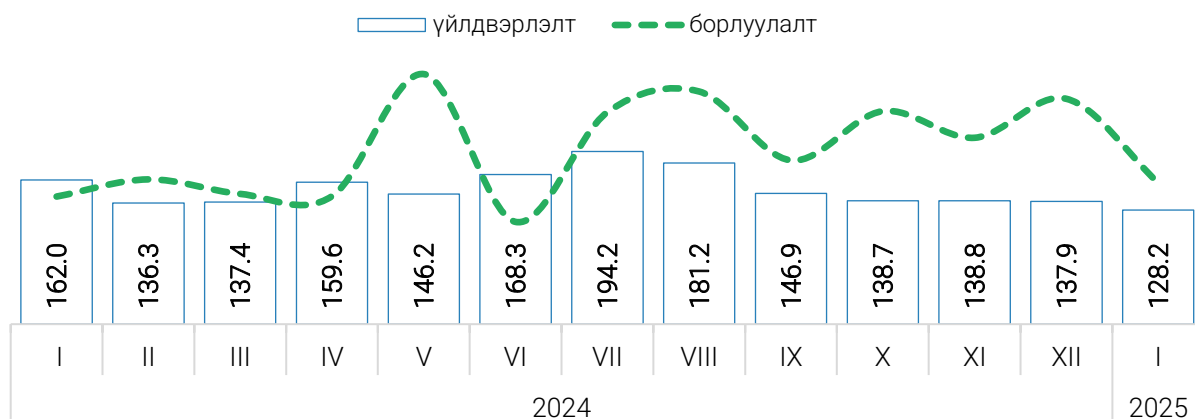




АЖ ҮЙЛДВЭР

Дүүргийн аж үйлдвэрийн байгууллагууд 2025 оны 1 дүгээр сарын байдлаар 128.2 тэрбум төгрөгийн бүтээгдэхүүн үйлдвэрлэж, 158.9 тэрбум төгрөгийн борлуулалт хийсэн нь өмнөх оны мөн үетэй харьцуулахад үйлдвэрлэлт 21.4 хувиар буурч, борлуулалт 9.5 хувиар өссөн байна.

ЗУРАГ 15. АЖ ҮЙЛДВЭРИЙН ҮЙЛДВЭРЛЭЛТ, БОРЛУУЛАЛТ, тэрбум төгрөгөөр



Боловсруулах аж үйлдвэрийн салбарын гол нэрийн бүтээгдэхүүнээс малын мах өмнөх оны мөн үеэс 51.1 хувь, өлөн гэдэс, боловсруулсан шингэн сүү, тараг, йогурт, банш, бууз, хуушуур, соёолжоор бэлтгэсэн шар айраг, сүлжмэл, эдлэл-ноолуурын үйлдвэрлэлийн биет хэмжээ 4.5-2.9* хувиар тус тус өссөн байна. Харин цагаан архи 59.2 хувь, бусад үйлдвэрлэл 7.2-28.6 хувиар тус тус буурсан байна. Цахилгаан эрчим хүч үйлдвэрлэл 14.2 хувиар, дулаан эрчим хүч 1.0 хувиар тус тус буурсан байна.

ХҮСНЭГТ 22. АЖ ҮЙЛДВЭРИЙН ГОЛ НЭР ТӨРЛИЙН БҮТЭЭГДЭХҮҮНИЙ ҮЙЛДВЭРЛЭЛ

Бүтээгдэхүүн	Хэмжих нэгж	2024 I	2025 I	$\frac{2025 I}{2024 I}$
Боловсруулах аж үйлдвэр				
Малын мах	тн	15.1	15.3	51.1
Өлөн гэдэс	мян.гогцоо	4.2	4.3	4.5
Боловсруулсан шингэн сүү	мян.л	2 576.4	2 704.2	4.9
Тараг, йогурт	мян.л	1 104.9	1 503.4	36.1
Талх	тн	165.3	117.9	-28.6
Нарийн боов	тн	186.9	147.3	-21.2
Банш, бууз, хуушуур	тн	2.7	10.8	2.9*
Цагаан архи	мян.л	3 337.5	1 362.8	-59.2
Соёолжоор бэлтгэсэн шар айраг	мян.л	4 928.3	5 470.5	11.0
Самнасан ноолуур	тн	18.5	13.6	-26.5
Ариун цэврийн цаас, нүүр, гар амны алчуур	мян.ш	1 066.0	989.5	-7.2
Сүлжмэл эдлэл-ноолуур	мян.ш	9.5	13.5	41.5
Цахилгаан, дулааны эрчим хүч үйлдвэрлэл, усан хангамж				
Цахилгаан эрчим хүч	сая.квт.цаг	103.6	88.9	-14.2
Дулааны эрчим хүч	мян.гкал	447.6	443.1	-1.0

Боловсруулах аж үйлдвэрийн салбарын нийт үйлдвэрлэл 2025 оны эхний 1 сарын байдлаар

109.7 тэрбум төгрөг болж, өмнөх оны мөн үеэс 33.1 (23.2%) тэрбум төгрөгөөр өсөхөд, мах боловсруулах, консервлох үйлдвэрлэл 644.0 (3.3 дахин) сая төгрөгөөр, сүү сүүн бүтээгдэхүүн үйлдвэрлэл 3.0 (24.4%) тэрбум төгрөгөөр, хүнсний бусад бүтээгдэхүүн үйлдвэрлэл 2.4 (49.6%) тэрбум төгрөгөөр, ээрэх, нэхэх, даавуун материал үйлдвэрлэл 2.0 (39.8%) тэрбум төгрөгөөр, резинэн болон хуванцар бүтээгдэхүүн үйлдвэрлэл 73.2 (16.5%) сая төгрөгөөр, бусад боловсруулах үйлдвэрлэл 385.2 (24.1%) сая төгрөгөөр, машин, тоног төхөөрөмжийг угсрах, суурилуулах, холбогдох засвар, үйлчилгээ 75.3 (10.4%) сая төгрөгөөр тус тус өссөн бол малын тэжээл үйлдвэрлэл 1.0 (68.7%) тэрбум төгрөгөөр, ундаа үйлдвэрлэл 28.7 (37.0%) тэрбум төгрөгөөр, хувцас үйлдвэрлэл 3.5(22.8%)тэрбум төгрөгөөр, жимс болон төмс, хүнсний ногоо боловсруулалт, хадгалалт 50.0 (5.5%) сая төгрөгөөр, хэвлэх, дуу бичлэгийг хувилах, дахин үйлдвэрлэх үйл ажиллагаа 205.8(9.6%) тэрбум төгрөгөөр, үндсэн эмийн бүтээгдэхүүн болон эмийн бэдлмэлийн үйлдвэрлэл 47.9(1.6%) тэрбум төгрөгөөр, химийн бодис болон химийн бүтээгдэхүүн үйлдвэрлэл 5.3 (52.4%) тэрбум төгрөгөөр,арьс, арьсан бүтээгдэхүүн үйлдвэрлэл 2.1 (57.5%) сая төгрөгөөр тус тус буурсан байна.

Цахилгаан, хий, уур, агааржуулалт 2025 оны эхний 1 сарын байдлаар 17.8 тэрбум төгрөг болж, өмнөх оны мөн үетэй харьцуулахад 1.5 (7.7%) тэрбум төгрөгөөр өссөн байна.

Ус хангамж, сувагжилтын систем, хог хаягдал зайлуулах болон хүрээлэн буй орчныг дахин сэргээх үйл ажиллагаа 2025 оны эхний 1 сарын байдлаар 179.0 сая төгрөг болж, өмнөх оны мөн үетэй харьцуулахад 1.5 (25.0%) тэрбум төгрөгөөр өссөн байна.

Дүүргийн аж үйлдвэрийн салбар 2025 оны эхний 1 сарын байдлаар 28.2 тэрбум төгрөгийн бүтээгдэхүүн үйлдвэрлэлт хийснээс боловсруулах аж үйлдвэрлэл 85.6 хувийг, цахилгаан, хий, уур, агааржуулалт 14.0 хувийг, ус хангамж, сувагжилтын систем, хог хаягдал зайлуулах болон хүрээлэн буй орчныг дахин сэргээх үйл ажиллагаа 0.4 хувийг тус тус эзэлж байна.

ХҮСНЭГТ 23. АЖ ҮЙЛДВЭРИЙН НИЙТ БҮТЭЭГДЭХҮҮНИЙ ҮЙЛДВЭРЛЭЛТ, салбараар, оны үнээр, сая төгрөгөөр

Салбар	Нийт бүтээгдэхүүн		
	2024 I	2025 I	<u>2025</u> 2024
	сая төгрөг		
БҮГД	163 002.3	128 165.2	-21.4
УУЛ УУРХАЙ, ОЛБОРЛОЛТ	0.0	0.0	-
Бусад ашигт малтмал олборлолт	0.0	0.0	-
БОЛОВСРУУЛАХ ҮЙЛДВЭРЛЭЛ	142 913.7	109 755.8	-23.2
Хүнсний бүтээгдэхүүн үйлдвэрлэл	97 160.9	73 479.2	-24.4
Мах боловсруулах, консервлэх	271.3	915.3	3.3*
Жимс болон төмс, хүнсний ногоо боловсруулалт, хадгалалт	900.0	850.0	-5.6
Сүү сүүн бүтээгдэхүүн үйлдвэрлэл	12 243.1	15 231.5	24.4
Хүнсний бусад бүтээгдэхүүн үйлдвэрлэл	4 817.0	7 207.1	49.6
Малын тэжээл үйлдвэрлэл	1 432.3	448.0	-68.7
Ундаа үйлдвэрлэл	77 497.1	48 827.2	-37.0
Ээрэх, нэхэх, даавуун материал бэлтгэх үйлдвэрлэл	4 953.7	6 926.2	39.8
Хувцас үйлдвэрлэл	15 533.2	11 993.5	-22.8
Арьс, арьсан бүтээгдэхүүн үйлдвэрлэл	3 719.1	1 579.8	-57.5
Цаас болон цаасан бүтээгдэхүүн үйлдвэрлэл	2 098.4	2 024.7	-3.5
Хэвлэх, дуу бичлэгийг хувилах, дахин үйлдвэрлэх үйл ажиллагаа	2 141.6	1 935.8	-9.6
Химийн бодис болон химийн бүтээгдэхүүн үйлдвэрлэл	10 158.5	4 834.5	-52.4
Үндсэн эмийн бүтээгдэхүүн болон эмийн бэлдмэлийн үйлдвэрлэл	3 015.1	2 967.2	-1.6
Резинэн болон хуванцар бүтээгдэхүүн үйлдвэрлэл	441.9	515.1	16.6
Төмөрлөг бус эрдэс бодисоор хийсэн эдлэл үйлдвэрлэл	0.0	0.0	-
Машин, тоног төхөөрөмжөөс бусад металл бүтээгдэхүүн үйлдвэрлэл	743.0	127.6	-82.8
Тавилга үйлдвэрлэл	627.1	590.7	-5.8
Бусад боловсруулах үйлдвэрлэл	1 596.7	1 981.8	24.1
Машин, тоног төхөөрөмжийг угсрах, суурилуулах, холбогдох засвар, үйлчилгээ	724.5	799.8	10.4
ЦАХИЛГААН, ХИЙ, УУР, АГААРЖУУЛАЛТ	19 373.4	17 873.2	-7.7
Цахилгаан, хий, уур, агааржуулалт	19 373.4	17 873.2	-7.7
УС ХАНГАМЖ; СУВАГЖИЛТЫН СИСТЕМ, ХОГ ХАЯГ ДАЛ ЗАЙЛУУЛАХ БОЛОН ХҮРЭЭЛЭН БУЙ ОРЧНЫГ ДАХИН СЭРГЭЭХ ҮЙЛ АЖИЛЛАГАА	715.3	536.2	-25.0
Хог хаягдлыг цуглуулах, боловсруулах, зайлуулах; дахин ашиглах	50.0	536.2	972.5
Хүрээлэн буй орчны бохирдлыг ариутгах, цэвэрлэх	665.3		-100.0

*дахин их

Аж үйлдвэрийн нийт борлуулалтын 158.3 тэрбум төгрөгийг дотоодод, 584.0 сая төгрөгийг гадаадад борлуулсан байна. Нийт борлуулсан бүтээгдэхүүний 4.0 хувийг экспортод гаргасан бөгөөд ээрэх нэхэх даавуун материал бэлтгэх үйлдвэрлэлийн 0.3 хувь, нэхмэл болон сүлжмэл хувцас үйлдвэрлэлийн 1.4 хувь, ундаа үйлдвэрлэлийн 0.5 хувь, мах боловсруулах үйлдвэрлэл 0.4 хувийг тус тус гадаад борлуулсан байна.

ХҮСНЭГТ 24. АЖ ҮЙЛДВЭРИЙН НИЙТ БҮТЭЭГДЭХҮҮНИЙ БОРЛУУЛАЛТ, салбараар, оны үнээр, сая төгрөгөөр

Салбар	Аж үйлдвэрийн борлуулалт			
	2024 I	2025 I	2025 2024	Үүнээс: Экспорт (хувиар)
	сая төгрөг			
БҮГД	145 170.2	158 920.8	9.5	0.4
УУЛ УУРХАЙ, ОЛБОРЛОЛТ	0.0	0.0	-	
Бусад ашигт малтмал олборлолт	0.0	0.0	-	-
БОЛОВСРУУЛАХ ҮЙЛДВЭРЛЭЛ	125 496.7	140 623.2	12.1	0.4
Хүнсний бүтээгдэхүүний үйлдвэрлэл	85 594.0	105 156.3	22.9	0.4
Мах боловсруулах, консервлэх	271.3	452.0	66.6	0.0
Жимс болон төмс, хүнсний ногоо боловсруулалт, хадгалалт	900.0	939.0	4.3	
Сүүн бүтээгдэхүүн үйлдвэрлэл	18 399.8	18 052.7	-1.9	
Хүнсний бусад бүтээгдэхүүн үйлдвэрлэл	6 336.2	10 289.3	62.4	
Малын тэжээл үйлдвэрлэл	1 432.3	448.0	-68.7	
Ундаа үйлдвэрлэл	58 254.4	74 975.3	28.7	0.5
Ээрэх, нэхэх, даавуун материал бэлтгэх үйлдвэрлэл	2 996.9	5 843.8	95.0	0.3
Хувцас үйлдвэрлэл	11 726.0	11 032.5	-5.9	1.4
Арьс, арьсан бүтээгдэхүүн үйлдвэрлэл	3 673.7	1 476.5	-59.8	0.0
Цаас болон цаасан бүтээгдэхүүн үйлдвэрлэл	2 098.4	2 239.1	6.7	
Хэвлэх, дуу бичлэгийг хувилах, дахин үйлдвэрлэх үйл ажиллагаа	2 349.1	1 987.0	-15.4	
Химийн бодис болон химийн бүтээгдэхүүн үйлдвэрлэл	10 194.2	4 856.7	-52.4	
Үндсэн эмийн бүтээгдэхүүн болон эмийн бэлдмэлийн үйлдвэрлэл	2 617.7	3 017.8	15.3	
Резинэн болон хуванцар бүтээгдэхүүн үйлдвэрлэл	454.1	525.6	15.8	
Төмөрлөг бус эрдэс бодисоор хийсэн эдлэл үйлдвэрлэл	101.2	600.1	493.0	
Машин, тоног төхөөрөмжөөс бусад металл бүтээгдэхүүн үйлдвэрлэл	743.0	296.4	-60.1	0.0
Тавилга үйлдвэрлэл	627.1	804.0	28.2	
Бусад боловсруулах үйлдвэрлэл	1 596.7	1 987.6	24.5	
Машин, тоног төхөөрөмжийг угсрах, суурилуулах, холбогдох засвар, үйлчилгээ	724.5	799.8	10.4	
ЦАХИЛГААН, ХИЙ, УУР, АГААРЖУУЛАЛТ	19 373.4	17 873.2	-7.7	
Цахилгаан, хий, уур, агааржуулалт	19 373.4	17 873.2	-7.7	
УС ХАНГАМЖ, СУВАГЖИЛТЫН СИСТЕМ, ХОГ ХАЯГДАЛ ЗАЙЛУУЛАХ БОЛОН ХҮРЭЭЛЭН БУЙ ОРЧНЫГ ДАХИН СЭРГЭЭХ ҮЙЛ АЖИЛЛАГАА	300.0	424.4	41.5	
Хог хаягдлыг цуглуулах, боловсруулах, зайлуулах; дахин ашиглах	50.0	424.4	748.9	
Хүрээлэн буй орчны бохирдлыг ариутгах, цэвэрлэх	250.0		-100.0	

*дахин их

Ойлголт, тодорхойлолт:

Аж үйлдвэрийн салбарын борлуулсан бүтээгдэхүүн: Аж ахуйн нэгж, байгууллагын тайлант хугацаанд худалдсан буюу гадагш гүйцэтгэсэн ажил, үйлчилгээний хэмжээ юм.

Аж үйлдвэрийн салбарын нийт үйлдвэрлэл: Аж ахуйн нэгж, байгууллагын тайлант хугацаанд зах зээлд болон өөрийн эцсийн хэрэглээнд зориулж үйлдвэрлэсэн бүтээгдэхүүнээс бүрдэнэ.

Эдийн засгийн үйл ажиллагааны ангилал: НҮБ-аас гишүүн орнууддаа мөрдөхийг зөвлөмж болгосон эдийн засгийн бүх төрлийн үйл ажиллагааны олон улсын стандарт ангилалд нийцүүлэн боловсруулсан үндэсний ангилал юм.

ЗАХИРГААНЫ МЭДЭЭЛЭЛ

2025 оны 1 дүгээр сард Хан-Уул дүүргийн Засаг даргын тамгын газарт иргэдээс 252 өргөдөл, гомдол ирснээс хуулийн дагуу хугацаанд нь 183 өргөдөл өгч, шийдвэрлэх хугацаа болоогүй гомдолд хариу 69 өргөдөл байна.

ХҮСНЭГТ 25. ИРГЭДИЙН ӨРГӨДӨЛ, ГОМДОЛ-ын шийдвэрлэлтийн мэдээ

Байгууллагын нэр	Өргөдөл гомдлын тоо	Агуулга					Хуулийн хугацаанд хариу өгсөн	Хугацаа болоогүй	Хугацаа хэтэрсэн
		Хүсэлт	Гомдол	Талархал	Санал	Мэдэгдэл			
Удирдлага									
ТЗУХ	14	6	7	1			9	5	
СТСХ									
ТГУХ									
НБХ	2	1	1				2		
ТНБХХУХ	12	3	9				8	4	
ХХҮХ	11	3	8				11		
ХЭЗАХ	4	2	2				2	2	
Архивын хэлтэс	5	5					4	1	
Цэргийн штаб									
ЭДТГ-ын дүн	48	20	27	1	0	0	36	12	0
Насан туршийн суралцахуйн төв	1	1					1		
Боловсролын хэлтэс	8		7	1			8		
Газрын алба	61	55	6				42	19	
Хүүхэд, гэр бүл хөгжил, хамгааллын хэлтэс	2	2					1	1	
НДХ	21	1	20				20	1	
Татварын хэлтэс	70	69	1				42	28	
ХөХҮХ	13	9	4				9	4	
Улсын бүртгэлийн хэлтэс	1		1				1		
Цагдаагийн газар	27	2	12	13	0	0	23	4	0
Дэргэдэх хэлтэс, албадын дүн	204	139	51	14	0	0	147	57	0
Нийт дүн	252	159	78	15	0	0	183	69	0

Танилцуулгыг хянасан:

О.Гэрэл
Б.Тодмаа

Танилцуулгыг бэлтгэсэн:

Ц.Энх-Оюун



Газар тариалан, хөдөө аж ахуй,
эрүүл мэнд

Ж.Энх-Амгалан



Төсөв, барилга, хэрэглээний үнэ

Б.Тодмаа



Аж үйлдвэр, гэмт хэрэг, инфографик
мэдээлэл, хавтасны дизайн



Нийгмийн даатгал, нийгмийн халамж

Танилцуулгыг нэгтгэсэн:

Хэлтсийн ахлах мэргэжилтэн Б.Тодмаа

ХАН-УУЛ ДҮҮРГИЙН СТАТИСТИКИЙН ХЭЛТЭС