

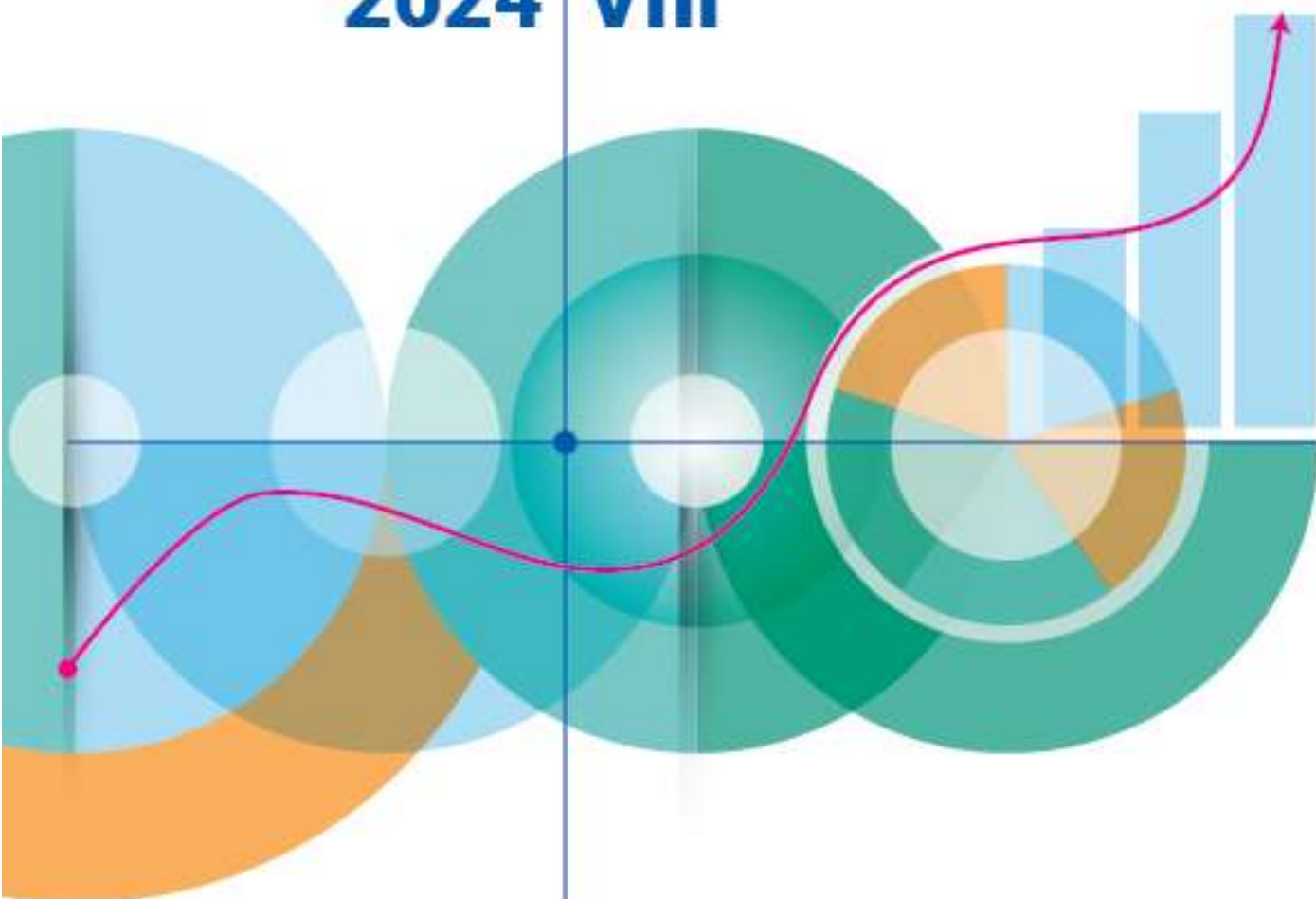


ХАН-УУЛ ДҮҮРГИЙН
СТАТИСТИКИЙН
ХЭЛТЭС



ХАН-УУЛ ДҮҮРГИЙН НИЙГЭМ, ЭДИЙН ЗАСГИЙН БАЙДАЛ

2024 VIII



www.1212.mn



Улаанбаатар хот
2024 он

I. Саруудыг ром тоогоор тэмдэглэв.

- Сар: I, II, III, IV, V, VI, VII ... г.м
- Улирал: I-III, IV-VI, VII-IX, X-XII
- Өссөн дүн: I-IV, I-XI ... г.м (Тухайн сарыг оруулсан жилийн эхнээс өсөн нэмэгдсэн дүнг харуулав).

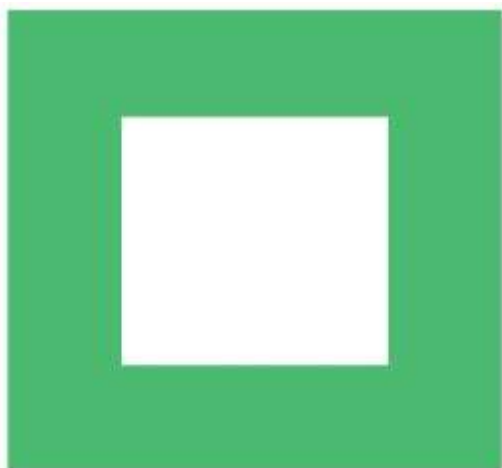
II. Дараах тэмдэглэгээг ашиглав.

- гүйцэтгэл байхгүй
- * урьдчилсан гүйцэтгэл
- ** дахин

III. Орон дэвшүүлэлтээс хамаарч зарим үзүүлэлтийн нийлбэр нь дүнтэйгээ, бүтцийг хувиар илэрхийлэхэд 100 хувиас бага зэрэг зөрүүтэй байж болно.

IV. Хэмжих нэгжийн тэмдэглэгээ

мянга	=1000		
сая	=10 ⁶		
тэрбум	=10 ⁹		
их наяд	=10 ¹²		
мян	мянга		
%	хувь		
мм	миллиметр		
см	сантиметр		
дм	дециметр		
м	метр		
км	километр		
м ²	метр квадрат		
дм ²	дециметр квадрат		
км ²	километр квадрат		
м ³	метр куб		
га	гектар		
мл	миллилитр		
л	литр		
г	грамм		
кг	килограмм		
цн	центнер		
т	тонн		
Вт	ватт		
кВт.ц	киловатт цаг		
кал	калори		
ккал	килокалори		
Гкал	гигакалори(=10 ⁹ калори)		
с	секунд		
мин	минут		
мкг/м ³	микрограмм метр куб		
м/с	метр секунд		
ш	ширхэг		
х.д.х	хэвлэлийн	даралтат	хуудас



ГАРЧИГ



ЭДИЙН ЗАСАГ, НИЙГМИЙН ҮНДСЭН ҮЗҮҮЛЭЛТ, 2019-2023 ОН

1



ЭДИЙН ЗАСАГ, НИЙГМИЙН ҮНДСЭН ҮЗҮҮЛЭЛТ, ДҮҮРГЭЭР

2



ЭРҮҮЛ МЭНД

3



НИЙГМИЙН ДААТГАЛ

7



ХАЛАМЖ

10



ГЭМТ ХЭРЭГ

12



ДҮҮРГИЙН ТӨСӨВ

18



ХЭРЭГЛЭЭНИЙ ҮНЭ

22



АЖ ҮЙЛДВЭР

28



ЗАХИРГААНЫ МЭДЭЭ

33

ХҮСНЭГТ 1. ХАН-УУЛ ДҮҮРГИЙН НИЙГЭМ, ЭДИЙН ЗАСГИЙН ҮНДСЭН ҮЗҮҮЛЭЛТ, жил бүрийн эхний 8 сарын байдлаар

Үзүүлэлтүүд		Хэмжих нэгж	2020	2021	2022	2023	2024
Шинээр төрсөн хүүхэд		хүн	3 203 ↑7.3	3 253 ↑1.6	3 123 ↓4.0	3 377 ↑8.1	3 094 ↓8.4
Халдварт өвчнөөр өвчлөгчид		хүн	739 ↓54.1	15 658 ↑21.2	24 747 ↑58.0	1 662 ↓93.3	1 348 ↓18.9
Бүртгэгдсэн гэмт хэрэг		тоо	446 ↓15.7	1 191 ↑2.6*	1 985 ↑66.7	2 569 ↑29.4	3 026 ↑17.8
Хэрэглээний үнийн индекс, (сарын өөрчлөлт)		хувь	0.7 ↓1.0	0.7 0.0	0.9 ↑0.2	1.0 ↑0.1	1.2 ↓1.0
Гадаад валютын нэрлэсэн ханш (сарын дундаж)	Доллар (АНУ)	төгрөг	2 849 ↑6.7	2 849 0.0	3 185 ↑11.8	3 469 ↑8.9	3 381 ↓2.5
	Юань (БНХАУ)	төгрөг	411 ↑8.7	440 ↑7.1	468 ↑6.4	478 ↑2.1	473 ↓1.0
	Рубль (ОХУ)	төгрөг	39 ↓4.9	39 0.0	52 ↑33.3	36 ↓30.8	38 ↑5.6
Хан-Уул дүүргийн төсвийн орлого		сая төгрөг	61 718.4 ↑13.3	116 700.7 ↑89.1	238 909.3 ↑104.7	353 092.7 ↑47.8	548 922.6 ↑55.5
Хан-Уул дүүргийн төсвийн зарлага		сая төгрөг	57 311.0 ↑23.4	69 084.0 ↑20.5	112 966.9 ↑63.6	301 089.7 ↑166.5	554 589.9 ↑84.2
Агаарын дундаж температур		°C	16.0	15.9	14.7	17.0	18.4

Тайлбар: Өмнөх онтой харьцуулсан



Эерэг хандлага,
өөрчлөлт

Сөрөг хандлага,
өөрчлөлт

ХҮСНЭГТ 2. НИЙСЛЭЛИЙН НИЙГЭМ, ЭДИЙН ЗАСГИЙН ҮЗҮҮЛЭЛТ, дүүргээр

Үзүүлэлт	Хэмжих Нэгж	2023 I-VIII					2024 I-VII				
		Хотын дундаж	Хамгийн өндөр		Хамгийн бага		Хотын дундаж	Хамгийн өндөр		Хамгийн бага	
Хүн амын нягтрал /нэг кв км-т ногдох хүн/	Тоо	340	Баянгол	8 440	Налайх	58	349	Баянгол	8 578	Налайх	59
			Чингэлтэй	1 626	Багануур	48		Чингэлтэй	1 526	Багануур	47
			Сүхбаатар	688	Багахангай	32		Сүхбаатар	679	Багахангай	32
Нялхсын нас баралт /амьд төрсөн 1000 хүүхдэд/	0\00*	14	Налайх	14	Багануур	9	9	Багахангай	36	Баянзүрх	8
			Сүхбаатар	13	Хан-Уул	6		Багануур	18	Сүхбаатар	5
			Сонгинохайрхан	13	Багахангай	-		Баянгол	12	Налайх	5
10 000 хүн тутмаас халдварт өвчнөөр өвчлөгсөд	0\000	100	Багануур	1428	Налайх	57	64	Баянзүрх	82	Сонгинохайрхан	53
			Баянзүрх	109	Сонгинохайрхан	46		Сүхбаатар	67	Налайх	52
			Сүхбаатар	75	Багахангай	25		Баянгол	61	Багахангай	16
Төсвийн орлого, зарлагын харьцаа зарлага=100	тоо	100	Баянзүрх	173	Багануур	98	73	Баянзүрх	122	Багахангай	88
			Хан-Уул	130	Налайх	82		Сонгинохайрхан	113	Налайх	84
			Сонгинохайрхан	114	Багахангай	27		Сүхбаатар	106	Багануур	31
16-аас дээш насны 10 000 хүнд ногдох Гэмт хэрэг	тоо	183	Сүхбаатар	321	Налайх	97	183	Сүхбаатар	285	Сонгинохайрхан	114
			Баянгол	197	Багануур	70		Чингэлтэй	212	Багануур	76
			Чингэлтэй	197	Багахангай	57		Баянгол	205	Багахангай	54

Тайлбар: * промилль



ЭРҮҮЛ МЭНД, 2024 оны 8 дугаар сар

МОНГОЛ
УЛАС



Нийт халдварт өвчнөөр өвчлөгчид



2023 1 662

2024 1 348

31.4%



Амаржсан эх



2023

3 352

8.7%



2024

3 061

Шинэ төрсөн хүүхэд

2023

3 377

8.4%



2024

3 094

* Дахин их



ЭРҮҮЛ МЭНД

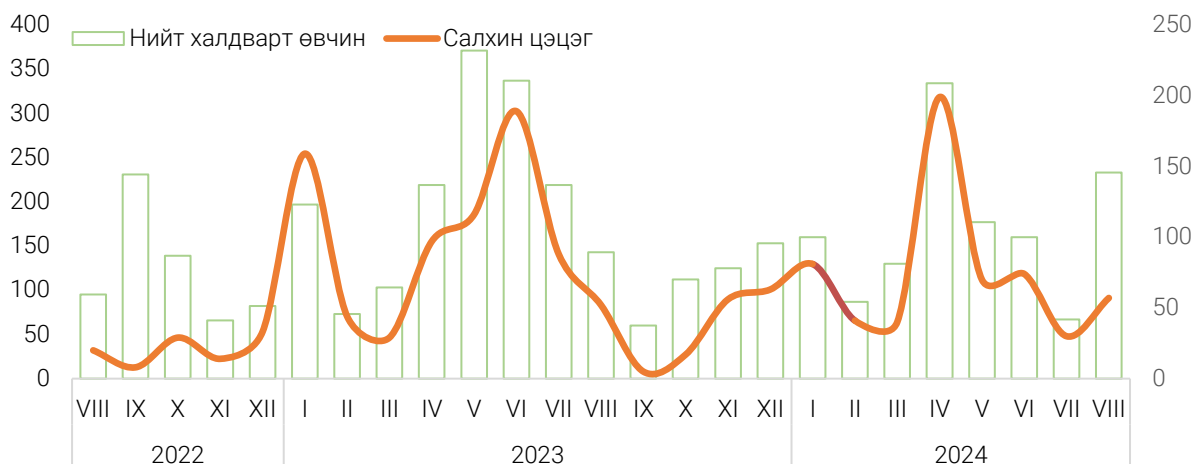
Дүүргийн хэмжээнд 2024 оны эхний 8 сард 1348 хүн халдварт өвчнөөр өвчилсөн нь өмнөх оны мөн үеэс 314 хүнээр (18.9%) буурсан байна. Халдварт өвчнөөр өвчлөгчдийн 43.9 хувийг салхин цэцэг, 12.3 хувийг гар хөл, амны өвчин, 12.2 хувийг цусан суулга, 8.9 хувийг шинээр илэрсэн сүрьеэ, 5.8 хувийг тэмбүү, 3.3 хувийг заг хүйтэн, 0.6 хувийг вируст гепатит, 0.7 хувийг трихомониаз, 12.3 хувийг бусад өвчнөөр өвчлөгчид тус тус эзэлж байна.

ХҮСНЭГТ 3. ДҮҮРЭГТ ГАРСАН ХАЛДВАРТ ӨВЧИН, жил бүрийн эхний VIII сард

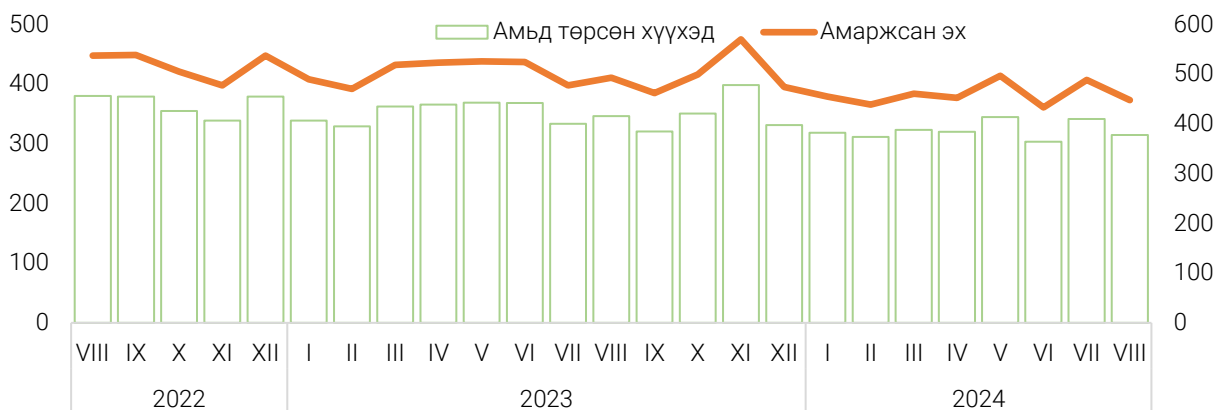
Үзүүлэлт	Хэмжих нэгж	2022 I-VIII	2023 I-VIII	2024 I-VIII	Өсөлт, бууралт 2024/2023	
					тоо/нэгж	хувь
НИЙТ ХАЛДВАРТ ӨВЧИН	Бодит тоо 10000 хүнд	24 747 1 220.7	1 662 74.2	1 348 44.9	-314 -29.3	-18.9
Вируст гепатит	Бодит тоо 10000 хүнд	7 0.3	16 0.7	8 0.3	-8 -0.4	-50.0
Цусан суулга	Бодит тоо 10000 хүнд	81 4.0	146 6.5	164 6.6	18 0.1	12.3
Улаан эсэргэнэ	Бодит тоо 10000 хүнд	8 0.4	91 4.1	53 2.1	-38 -2.0	-41.7
Сальмонеллээ	Бодит тоо 10000 хүнд	11 0.5	22 1.0	33 1.3	11 0.3	50.0
Салхин цэцэг	Бодит тоо 10000 хүнд	138 6.8	774 34.6	592 23.8	-182 -10.8	-23.5
Гахайн хавдар	Бодит тоо 10000 хүнд	1 0.0	8 0.4	28 1.1	20 0.7	2.5*
Ёлом	Бодит тоо 10000 хүнд	4 0.2	5 0.2	12 0.5	7 0.3	1.4*
Гар хөл, амны өвчин	Бодит тоо 10000 хүнд	78 3.8	344 15.4	166 6.7	-178 -8.7	-51.7
Тэмбүү	Бодит тоо 10000 хүнд	36 1.8	75 3.3	78 3.1	3 -	4.0
Заг хүйтэн	Бодит тоо 10000 хүнд	20 1.0	32 1.4	44 1.8	12 0.4	37.5
Трихомониаз	Бодит тоо 10000 хүнд	10 0.5	8 0.4	10 0.4	2 -	25.0
Шинээр илэрсэн сүрьеэ	Бодит тоо 10000 хүнд	120 5.9	117 5.2	120 4.8	3 -0.4	2.6
Мөөгөнцөр	Бодит тоо 10000 хүнд	0 0	0 0	0 -	- -	-
Ковид 19	Бодит тоо 10000 хүнд	24 231 1195.3	0 0	1 0.0	1 -	-
Бусад өвчлөл	Бодит тоо 10000 хүнд	2 0.1	24 1.1	39 1.5	15 0.4	62.5

*дахин

ЗУРАГ 1. ХАЛДВАРТ ӨВЧНӨӨР ӨВЧЛӨГСӨД



ЗУРАГ 2. АМАРЖСАН ЭХ, АМЬД ТӨРСӨН ХҮҮХЭД



2024 оны эхний 8 сард эхийн эндэгдэл гараагүй бол нялхсын эндэгдэл 10 хүүхдээр, 1-5 хүртэлх насны хүүхдийн эндэгдэл 1 хүүхдээр нэмэгдсэн байна.

ХҮСНЭГТ 4. ТӨРСӨН ХҮҮХЭД, ЭХ, ХҮҮХДИЙН ЭНДЭГДЭЛ, жил бүрийн эхний VIII сард

Үзүүлэлт	2022 I-VIII	2023 I-VIII	2024 I-VIII	$\frac{2024}{2023}$ %
Амаржсан эхийн тоо	3 091	3 352	3 061	-8.7
Амьд төрсөн хүүхэд	3 123	3 377	3 094	-8.4
Төрөхийн улмаас эндсэн эх	3	1	0	-
Нэг хүртэл насандаа эндсэн хүүхэд	27	20	30	50.0
1-5 хүртэл насандаа эндсэн хүүхэд	5	3	4	33.3

Мэдээллийн эх сурвалж: Хан-Уул дүүргийн Эрүүл мэндийн төв

Ойлголт, тодорхойлолт:

Амьд төрөлт: Жирэмслэлтийн хугацаанаас хамаарахгүйгээр ердийн төрөлтөөр эсвэл мэс ажилбараар ургийг умайнаас гарган авсны дараа нярай амьсгалж байсан, эсвэл амьдын бусад ямар нэгэн шинж тэмдэг, өөрөөр хэлбэл, зүрхний цохилт, хүйний судасны лугшилт, булчингийн тодорхой хөдөлгөөн илэрч байсан зэргийг (хүй эсвэл эхэсийг салгасан эсэхийг харгалзахгүй) хамруулна.

Нярайн эндэгдлийн түвшин (1000 амьд төрөлтөд ногдох): Тухайн жилд 0-28 хоногтой эндсэн хүүхдийн тоог амьд төрсөн хүүхдийн тоонд харьцуулж тооцно.

Нялхсын эндэгдлийн түвшин (1000 амьд төрөлтөд ногдох): Тухайн хугацаанд 1 хүртэлх насандаа эндсэн хүүхдийн тоог амьд төрсөн хүүхдийн тоонд харьцуулж тооцно.

Тав хүртэлх насны хүүхдийн эндэгдлийн түвшин (1000 амьд төрөлтөд ногдох): Тухайн хугацаанд 5 хүртэлх насандаа эндсэн хүүхдийн тоог амьд төрсөн хүүхдийн тоонд харьцуулж тооцно.

Эхийн эндэгдлийн харьцаа (100000 амьд төрөлтөд ногдох): Тухайн хугацаанд эндсэн эхийн тоог амьд төрсөн хүүхдийн тоонд харьцуулж тооцно.

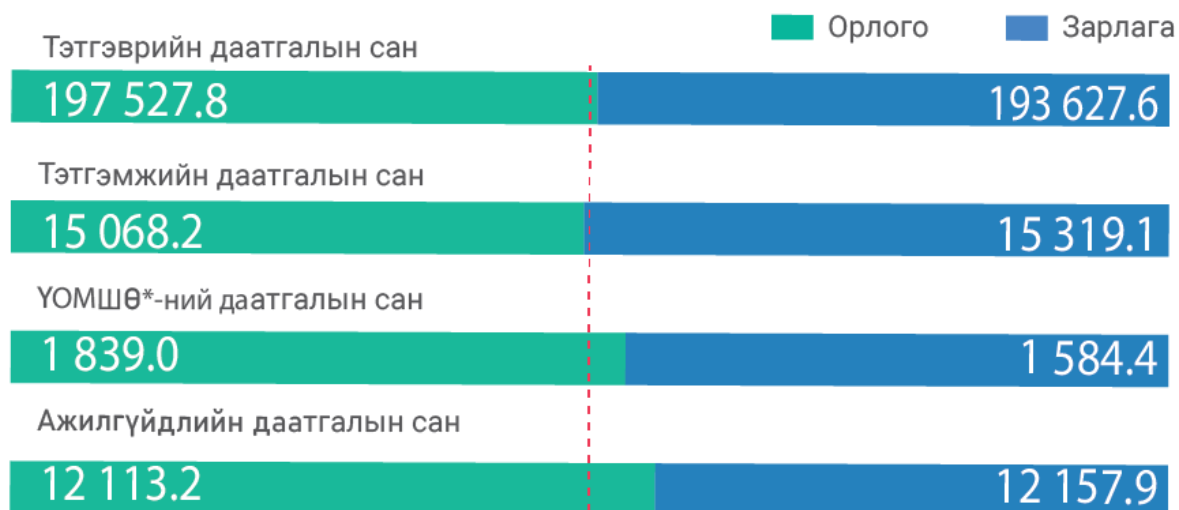
Эндсэн эх: Жирэмсний хугацаанд болон төрөх үедээ эсвэл төрснөөс хойш 42 хоногийн дотор жирэмслэлтийн байрлал, үргэлжилсэн хугацаанаас үл хамааран жирэмслэлт, төрөлт болон түүнийг удирдахтай холбоо бүхий шалтгаанаар эндсэнийг хамруулна.



НИЙГМИЙН ДААТГАЛ 2024 оны 8 сард

НИЙГМИЙН ДААТГАЛЫН САН, сая төгрөг

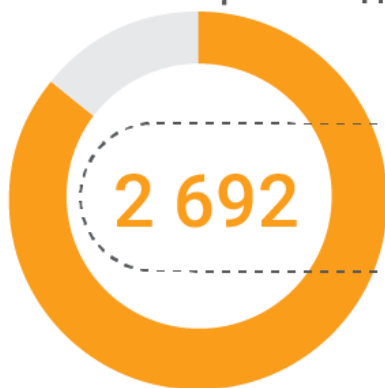
НИЙГМИЙН ДААТГАЛЫН САН, сая төгрөг



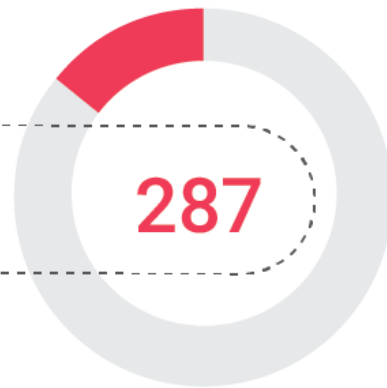
* ҮОМШӨ - Үйлдвэрлэлийн осол, мэргэжлээс шалтгаалах өвчин

НИЙГМИЙН ДААТГАЛД ДААТГУУЛАГЧИД

Ажилгүйдлийн таатгалын сангаас
тэтгэвэр авагчид



ҮОМШӨ-ний даатгалын сангаас
тэтгэвэр авагчид



Нийт

2 979

Нийт 35 128

Тэтгэвэр авагчдын тоо 27 756

Тэтгэмж авагчдын тоо 10 466



НИЙГМИЙН ДААТГАЛ

2024 оны эхний 8 сард дүүргийн нийгмийн даатгалын сангийн нийт орлого 226.5 тэрбум төгрөг болж төлөвлөснөөс 197.1 тэрбум төгрөгөөр (46.5%) дутуу бүрдсэн байна. Орлогын төлөвлөгөөний биелэлтийн хувийг өмнөх оны мөн үетэй харьцуулахад 56.8 пунктээр буурсан үзүүлэлттэй байна.

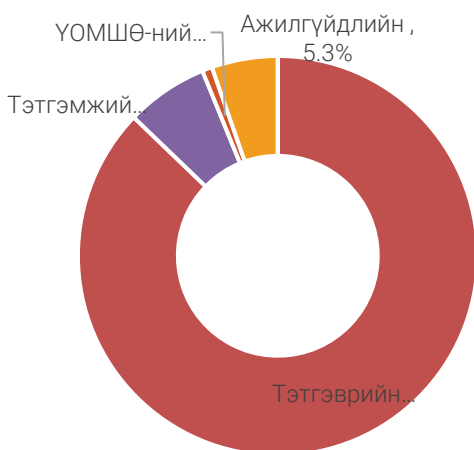
ХҮСНЭГТ 5. НИЙГМИЙН ДААТГАЛЫН САНГИЙН ОРЛОГО, сан тус бүрээр, 2024 оны эхний VIII сард

Үзүүлэлт	Төлөвлөгөө		Гүйцэтгэл		Биелэлт %	
	2023 I-VIII	2024 I-VIII	2023 I-VIII	2024 I-VIII	2023 I-VIII	2024 I-VIII
Нийт	332 381.4	423 676.1	366 620.1	226 549.1	110.3	53.5
Тэтгэврийн даатгалын сангийн орлого	238 689.7	360 159.9	263 573.0	197 527.8	110.4	54.8
Тэтгэмжийн сангийн орлого	21 961.7	30 857.0	23 351.9	15 068.2	106.3	48.8
ҮОМШӨ*-ний даатгалын орлого	18 362.6	20 863.8	21 521.3	1 839.0	117.2	8.8
Ажилгүйдлийн даатгалын сангийн орлого	4 643.0	11 794.5	9 449.5	12 113.2	203.5	102.7
Эрүүл мэндийн даатгалын сангийн орлого	48 724.4	0.9	48 724.4	0.9	100.0	100.0

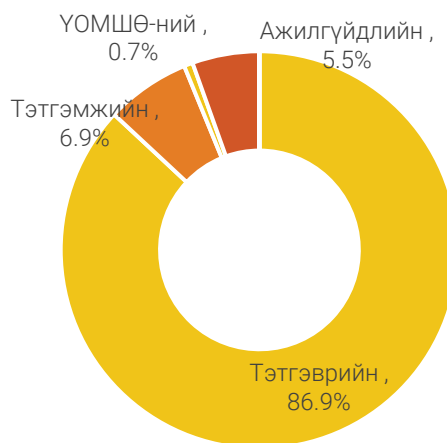
Тайлбар: ҮОМШӨ-Үйлдвэрлэлийн осол, мэргэжлээс шалтгаалсан өвчин

Даатгалын санд хуримтлуулсан нийт шимтгэлийн орлогын 87.2 хувийг тэтгэврийн даатгалын санд, 6.7 хувийг тэтгэмжийн даатгалын санд, 0.8 хувийг ҮОМШӨ-ний даатгалын санд, 5.3 хувийг ажилгүйдлийн даатгалын сангийн орлого тус тус эзэлж байна.

ЗУРАГ 3. НИЙГМИЙН ДААТГАЛЫН САНГИЙН ОРЛОГЫН БҮТЭЦ, хувиар



ЗУРАГ 4. НИЙГМИЙН ДААТГАЛЫН САНГИЙН ЗАРЛАГЫН БҮТЭЦ, хувиар

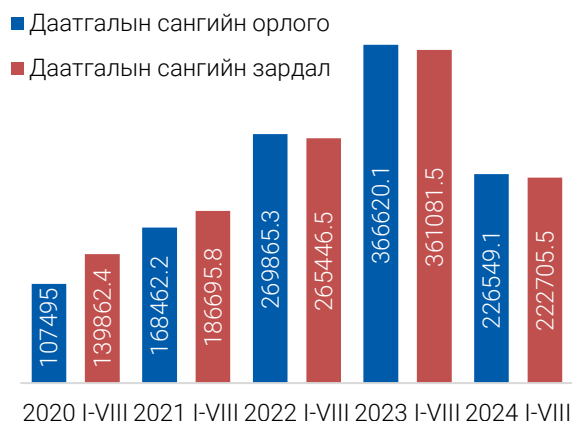


Тэтгэврийн даатгалын сангаас өндөр насны тэтгэвэр авагч 21737 хүнд 155.1 тэрбум төгрөгийг, тахир дутуугийн тэтгэвэр авагч 3361 хүнд 16.3 тэрбум төгрөгийг, тэжээгчээ алдсаны тэтгэвэр авагч 1096хүнд 4.9 тэрбум төгрөгийг, цэргийн тэтгэвэр авагч 1562 хүнд 17.2 тэрбум төгрөгийг тус тус олгосон байна.

Тэтгэмжийн даатгалын сангаас хөдөлмөрийн чадвар түр алдсан 7123 хүнд 3.0 тэрбум төгрөгийг, жирэмсэн болон амаржсан 2787 хүнд 10.8 тэрбум төгрөгийг, 536 хүнд оршуулгын тэтгэмж 1.1 тэрбум төгрөгийг тус тус олгожээ.

ҮОМШӨ-ний даатгалын сангаас тахир дутуугийн тэтгэвэр авагч 155 хүнд 1.2 тэрбум төгрөгийг, тэжээгчээ алдсаны тэтгэвэр авагч 16 хүнд 159.7 сая төгрөгийг, тэтгэмж төлбөрт 98 хүнд 200.7 сая төгрөгийг тус тус олгосон байна. ҮОМШӨ-ний сувиллын зардалд 3 хүнд 2.9 сая төгрөгийг, ажилгүйдлийн тэтгэмж авсан 2692 хүнд 12.1 тэрбум төгрөг зарцуулжээ.

ЗУРАГ 5. ДААТГАЛЫН САНГИЙН ОРЛОГО, ЗАРЛАГА, сая төг



ЗУРАГ 6. НИЙГМИЙН ДААТГАЛЫН САНГААС ТЭТГЭВЭР АВАГЧДЫН ТОО



Нийгмийн даатгалын сангийн нийт зардлын 86.9 хувийг тэтгэврийн, 6.9 хувийг тэтгэмжийн, 0.7 хувийг ҮОМШӨ-ний, 5.5 хувийг ажилгүйдлийн зардал эзэлж байна.

Ойлголт, тодорхойлолт:

Нийгмийн даатгал нь иргэн, төр, аж ахуйн нэгж, байгууллагаас зохих журмын дагуу шимтгэл төлж, нийгмийн даатгалын санг бүрдүүлэн, даатгуулагч иргэн өндөр наслах, хөгжлийн бэрхшээлтэй буюу хөдөлмөрийн чадваргүй болох, өвчлөх, ажилгүй болох үед өөрт нь, тэрчлэн нас барахад түүний асрамжид байсан хүмүүст хууль тогтоомжид заасан тэтгэвэр, тэтгэмж, төлбөр олгох зориулалттай нийгэм, эдийн засгийн арга хэмжээ юм.

Нийгмийн даатгалын сан гэж ажил олгогч, даатгуулагчийн хөдөлмөрийн хөлс, түүнтэй адилтгах орлогоос тэтгэвэр, тэтгэмж, төлбөр, үйлчилгээнд зарцуулах, нийгмийн даатгалын үйл ажиллагааны зардлыг нөхөх зорилгоор төлсөн шимтгэлийн орлого, бусад эх үүсвэрээс бүрдүүлсэн мөнгөн хөрөнгийг хэлнэ.

Даатгуулагч гэдэг нь хууль болон гэрээний үндсэн дээр нийгмийн даатгалын санд шимтгэл төлж даатгуулсан, нийгмийн даатгалын сангаас тэтгэвэр, тэтгэмж, төлбөр авах эрх бүхий этгээдийг хэлнэ. **Тэтгэвэр** гэж даатгуулагчийг өндөр наслахад насан туршид нь, хөдөлмөрийн чадвараа алдсан бол хөдөлмөрийн чадвар нь сэргээгдэх хүртэл, эсхүл өндөр насны тэтгэвэр авах насанд хүртэл, нас барахад нь түүний асрамжид байсан гэр бүлийн хөдөлмөрийн чадваргүй гишүүнд нийгмийн даатгалын сангаас сар бүр олгох мөнгөн олговор юм.

Тэтгэмж нь хөдөлмөрийн чадвараа түр хугацаагаар алдах, жирэмсний, амаржсаны чөлөө эдлэх, ажилгүй болох тохиолдолд даатгуулагч өөрт нь, даатгуулагч нас барах тохиолдолд гэр бүлд нь хууль заасан болзол, нөхцөлийн дагуу нийгмийн даатгалын сангаас тодорхой хугацаанд буюу нэг удаа олгох мөнгөн олговор байна.



НИЙГМИЙН ХАЛАМЖ

2024 оны эхний 8 сард нийгмийн халамжийн сангийн олголтын мэдээгээр нийт 20.0 хувь нь нийгмийн халамжийн сан, 72.1 хувь нь хүүхдийн мөнгө, 1.4 хувь нь алдарт эхийн одон, 2.1 нь насны хишиг, 0.5 хувь нь жирэмсэн болон нярай, хөхүүл, хүүхэдтэй, 3.5 хувь нь цалинтай ээж хөтөлбөр, 0.2 хувь нь хүнс, тэжээлийн дэмжлэг үзүүлэх, 0.05 хувь нь ахмад цолтон, өрх толгойлсон эцэг эх, онцгой тохиолдлын орлогод тус тус хуваарилсан байна.

Харин зарлагын 72.1 хувь нь хүүхдийн мөнгө буюу нийт 99 755 хүнд, 103 хүнд алдар цолтой ахмадын хөнгөлөлт, тусламж, 16 127 хүнд эх, олон хүүхэдтэй өрх толгойлсон эх, эцгийн тэтгэмжид тус тус зарцуулсан байна.

ХҮСНЭГТ 6. НИЙГМИЙН ХАЛАМЖИЙН САНГИЙН ҮЗҮҮЛЭЛТ, 2024 оны эхний VIII сард, сая.төг

Үзүүлэлт	Дүн	Хүний тоо
Нийгмийн халамжийн сангийн орлого	107 555.1	
Улсын төсвийн санхүүжилтийн орлого	107 555.1	
Нийгмийн халамжийн сан	21 475.1	
Жирэмсэн болон нярай, хөхүүл хүүхэдтэй эхчүүдийн мөнгөн тэтгэмж	553.4	
Алдарт эхийн одонгийн тусламж	1 542.2	
Насны хишиг	1 988.2	
Хүүхдийн мөнгө	77 585.5	
Цалинтай ээж хөтөлбөр	3 745.9	
Ахмад цолтон ахмадын хөнгөлөлт, тусламж	48.6	
Өрх толгойлсон эцэг эхэд олгох тэтгэмж	415.1	
Онцгой тохиолдолд олгох тэтгэмж	22.8	
Хүнс, тэжээлийн дэмжлэг үзүүлэх үйлчилгээ	178.3	
Зарлагын нийт дүн	107 555.1	166 626
Нийгмийн халамжийн сан	21 475.1	22 392
Эх, олон хүүхэдтэй өрх толгойлсон эх, эцгийн тэтгэмж	4 714.4	16 127
Алдарт эхийн одонгийн тусламж	1 542.2	13 080
Алдар цолтой ахмадуудад үзүүлсэн хөнгөлөлт, тусламж	48.6	103
Хүүхдийн мөнгө	77 585.5	99 755
Насны хишиг	1 988.2	13 204
Онцгой тохиолдолд олгох тэтгэмж	22.8	19
Хүнс, тэжээлийн дэмжлэг үзүүлэх үйлчилгээ	178.3	1 946

Ойлголт, тодорхойлолт:

Нийгмийн халамж гэж эрүүл мэндийн доройтолтой, гэр бүлийн халамж, асрамж дутагдалтай, бие даан, эсхүл бусдын тусламжгүйгээр хэвийн амьдрах боломжгүй, өвөрмөц хэрэгцээ бүхий иргэн, нийгмийн халамжийн дэмжлэг, туслалцаа зайлшгүй шаардлагатай өрхийн гишүүн-иргэнд наад захын хэрэгцээг нь хангах зорилгоор улсаас тэтгэвэр, тэтгэмж олгох, тусгайлсан үйлчилгээ үзүүлэх үйл ажиллагааг;

Нийгмийн халамжийн дэмжлэг, туслалцаа зайлшгүй шаардлагатай өрхийн гишүүн-иргэн" гэж Үндэсний статистикийн хороо, нийгмийн халамжийн асуудал эрхэлсэн төрийн захиргааны төв байгууллага хамтран баталсан аргачлалын дагуу өрхийн мэдээллийн нэгдсэн санд орсон, амьжиргааны түвшин нь тухайн үеийн ядуурлын шугамаас доогуур өрхөөс сонгогдсон өрхийн гишүүнийг хэлнэ



ГЭМТ ХЭРЭГ, 2024 оны эхний 8 сард

ᠮᠤᠩᠭᠠᠨ
ᠤᠯᠤᠰ



Нийт бүртгэгдсэн гэмт хэрэг

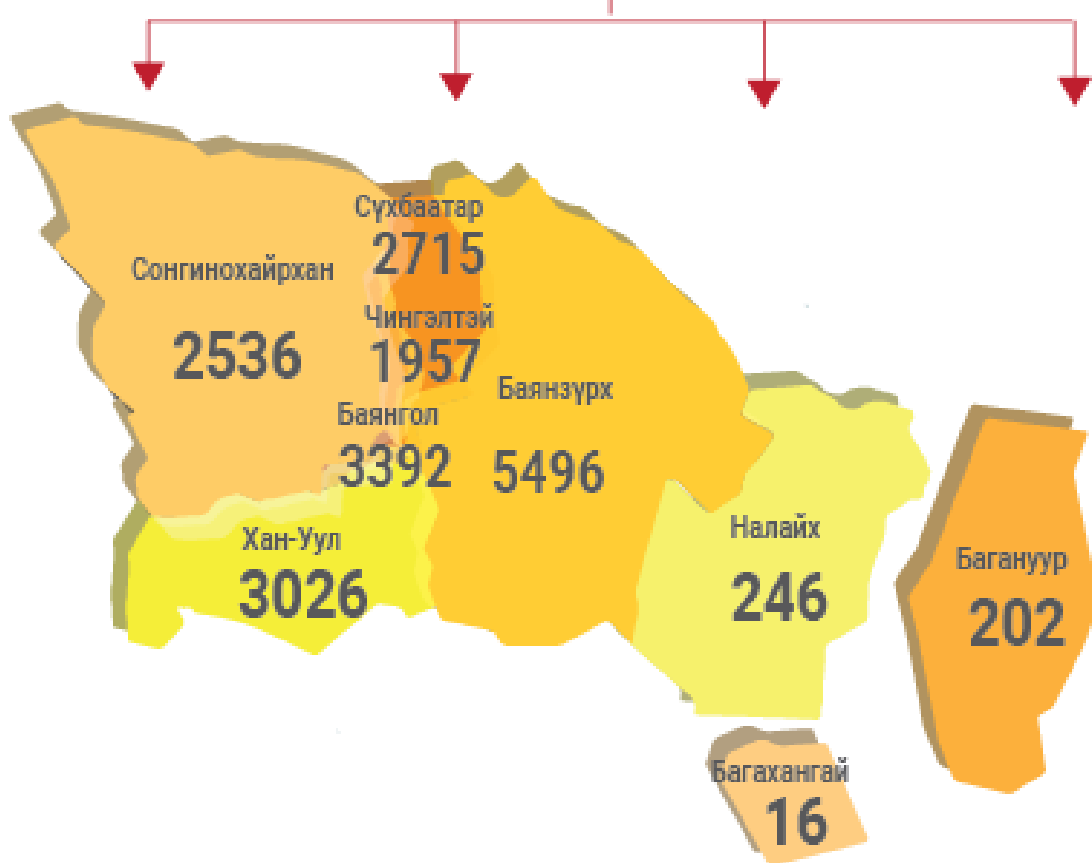
2023 I-VIII

2569

2024 I-VIII

3026 17.8% ↑

Дүүргээр



↓ ↑ Өмнөх оны мөн үетэй харьцуулахад

Гэмт хэргийн улмаас



Хохирсон хүн

2930



Гэмтсэн хүн

423



Нас барсан хүн

47



ГЭМТ ХЭРЭГ

2024 оны 8-р сарын байдлаар дүүргийн нутаг дэвсгэрт 3026 гэмт хэрэг бүртгэгдсэн нь өмнөх оны мөн үетэй харьцуулахад 457 хэргээр (17.8 хувиар) өссөн үзүүлэлттэй байна.

ХҮСНЭГТ 7. БҮРТГЭГДСЭН ГЭМТ ХЭРЭГ, төрлөөр

Төрөл	2023 I-VIII	2024 I-VIII	Үүнээс: Цагдаагийн хэлтсээр		Өсөлт, бууралт	
			I	II	Тоо	Хувь
Нийт	2 569	3 026	1 894	1 132	457	17.8
Үүнээс:						
Илрээгүй хэрэг	1 417	2 130	1 266	864	713	50.3
Хэрэг бүртгэлийн хэрэг	2 521	2 933	1 817	1 116	412	16.3
Ял сонссон хэрэг	1 104	803	551	252	- 301	72.7

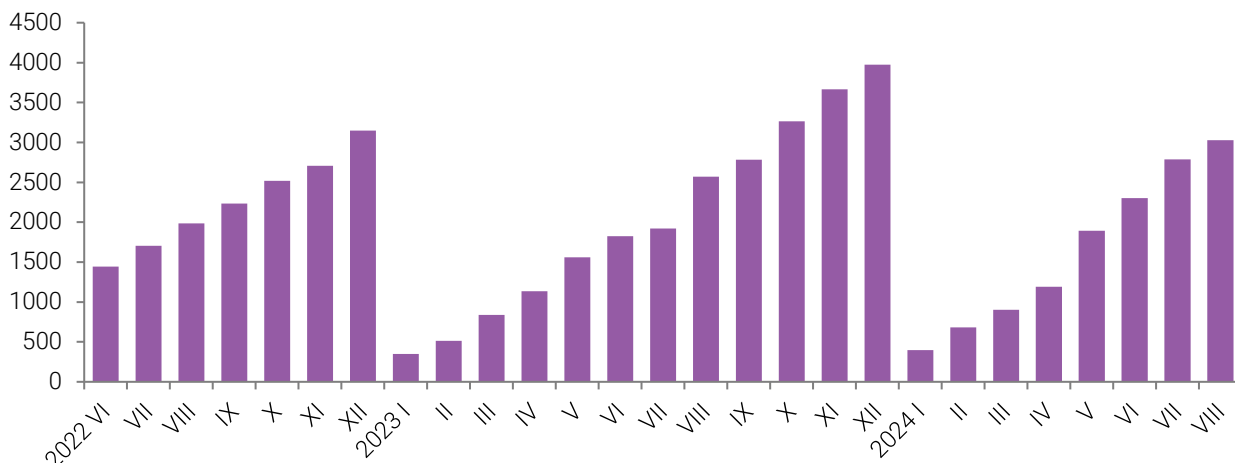
ХҮСНЭГТ 8. БҮРТГЭГДСЭН НИЙТ ГЭМТ ХЭРЭГ, эхний VIII сарын байдлаар

Төрөл	Гэмт хэргийн тоо			Өсөлт, бууралт, 2024/2023	
	2022 I-VIII	2023 I-VIII	2024 I-VIII	2024 I-VIII	2023 I-VIII
Дүүргийн дүн	1 985	2 569	3 026	457	17.8
Хүнийг алах /10.1/	11	11	10	- 1	90.9
Хүнийг амиа хорлох нөхцөл байдалд хүргэх /10.4/	7	26	29	3	11.5
Хүний эрүүл мэндийн халдашгүй байдлын эсрэг /11.1-11.7/	448	397	370	- 27	93.2
Хүчиндэх /12.1/	28	22	26	4	18.2
Хулгайлах /17.1/	418	366	686	320	87.4
Дээрэмдэх /17.2/	23	10	34	24	3*
Залилах /17.3/	707	1 304	1 229	- 75	94.2
Малын хулгай	10	7	-	-	-
Олон нийтийн амгалан тайван байдал алдагдуулах /20.16/	-	-	-	-	-
ХАБТХАЖЭ* /27.1-27.11/	57	74	100	26	35.1
Бусад	271	352	541	189	53.7

Бүртгэгдсэн нийт гэмт хэргийн 12.2 хувийг хүний эрүүл мэндийн халдашгүй байдлын эсрэг гэмт хэрэг эзэлж байгаа бол 40.6 хувийг залилах, 22.7 хувийг хулгайлах, 3.3 хувийг

хөдөлгөөний аюулгүй байдал тээврийн хэрэгслийн ашиглалтын журам зөрчих, 0.9 хувийг хүчиндэх, 1.1 хувийг дээрэм, 0.3 хувийг хүнийг алах, 1.0 хувийг хүнийг амиа хорлох нөхцөл байдалд хүргэх, 17.9 хувийг бусад хэрэг тус тус эзэлж байна.

ЗУРАГ 7. БҮРТГЭГДСЭН ГЭМТ ХЭРЭГ, сараар



ХҮСНЭГТ 9. БҮРТГЭГДСЭН НИЙТ ГЭМТ ХЭРЭГ

Дүүрэг	Нийт бүртгэгдсэн гэмт хэрэг			Өсөлт, бууралт 2022-2024	
	2022 I-VIII	2023 I-VIII	2024 I-VIII	Тоо	Хувь
Нийслэлийн дүн	17 745	17 876	19 586	1 710	109.6
Хан-уул	1 985	2 569	3 026	457	117.8
Үүнээс: Цагдаагийн хэлтсээр					
I хэлтэс	1 175	1 630	1 894	264	116.2
II хэлтэс	810	939	1 132	193	120.6
Нийслэлийн дүнд эзлэх хувь	11.2	14.4	15.4	1.0	106.9

Дүүргийн хэмжээнд 2024 оны 8-р сард бүртгэгдсэн нийт гэмт хэргийн нийслэлийн дүнд эзлэх хувь 15.4 байгаа нь өмнөх оны мөн үетэй харьцуулахад 1.0 пунктээр өссөн байна. Түүнчлэн дүүргийн хэмжээнд бүртгэгдсэн нийт гэмт хэргийн 62.6 хувь нь цагдаагийн I хэлтсийн харьяа хороодын нутаг дэвсгэрт үйлдэгджээ.

ХҮСНЭГТ 10. ЗӨРЧИЛ-ийн мэдээ, хэлтсээр

Хэлтэс	Согтуугаар үйлдсэн гэмт хэрэг		Эмэгтэй хүн оролцсон		Гэр бүлийн хүчирхийллийн улмаас	
	2023 I-VIII	2024 I-VIII	2023 I-VIII	2024 I-VIII	2023 I-VIII	2024 I-VIII
Цагдаагийн I	86	104	227	169	25	45
Цагдаагийн II	80	95	98	85	21	27
ХУД Цагдаагийн газар	166	199	325	254	46	72

Хан-Уул дүүрэг дэх цагдаагийн газрын хариуцсан нутаг дэвсгэрт 2024 оны 8-р сард 72 нь гэр бүлийн хүчирхийллийн улмаас үйлдэгдсэн бол өмнөх онтой харьцуулахад 26 (56.5%)-иар өссөн, дүүргийн хэмжээнд гэмт хэргийн улмаас хохирсон 2930 иргэн хохирсоны 1411 (48.2%) нь эмэгтэйчүүд байсан бол 12 (0.4%) нь 7 хүртэлх насны хүүхэд, 77 (2.6%) нь 8-13 насны хүүхэд, 159 (5.4%) нь 14-17 насны хүүхдүүд хохирсон байна.

Гэмт хэргийн улмаас 423 хүн гэмтэж осолдон, 47 хүн нас барж, төр ард иргэдэд 106651.8 сая төгрөгийн хохирол учруулсны 34313.0 (32.2%) сая төгрөгийн хохирлыг нөхөн төлүүлжээ.

2024 оны 8-р сарын байдлаар тус дүүргийн 15 дугаар хороонд 380 гэмт хэрэг гарч хамгийн өндөр байхад 7 хорооны нутаг дэвсгэрт хамгийн бага буюу 17 хэрэг гарсан байна.

Ойлголт, тодорхойлолт:

Гэмт хэрэг: Монгол Улсын Эрүүгийн хуулийн тусгай ангид заасан нийгэмд аюултай гэм буруутай үйлдэл, эс үйлдэхүйг ойлгоно.

16, түүнээс дээш насны 10000 хүнд ногдох бүртгэгдсэн гэмт хэрэг: Тухайн хугацаанд бүртгэгдсэн нийт гэмт хэргийн тоог 16, түүнээс дээш насны хүн амын жилийн дундаж тоонд харьцуулж, 10000-аар үржүүлж тооцно.

Хохирогч: Монгол Улсын “Эрүүгийн хэрэг хянан шийдвэрлэх тухай” хуульд заасны дагуу гэмт хэргийн улмаас амь нас, эрүүл мэнд, бусад эрх, эрх чөлөө, эд хөрөнгийн болон эд хөрөнгийн бус хохирол хүлээсэн хүн, хуулийн этгээдийг ойлгоно.

Гэмт хэргийн хохирол: Монгол Улсын Эрүүгийн хуулийн тусгай ангид заасан гэмт хэргийн улмаас хүний амь нас, эрүүл мэнд, эд хөрөнгө, бусад эрх, эрх чөлөө, нийтийн болон үндэсний ашиг сонирхол, аюулгүй байдалд шууд учирсан үр дагаврыг гэмт хэргийн хохиролд тооцно.

Яллагдагч: Монгол Улсын “Эрүүгийн хэрэг хянан шийдвэрлэх тухай” хуульд заасны дагуу эрүүгийн хэрэг үүсгэж яллагдагчаар татах тогтоолтой танилцсан сэжигтнийг ойлгоно.

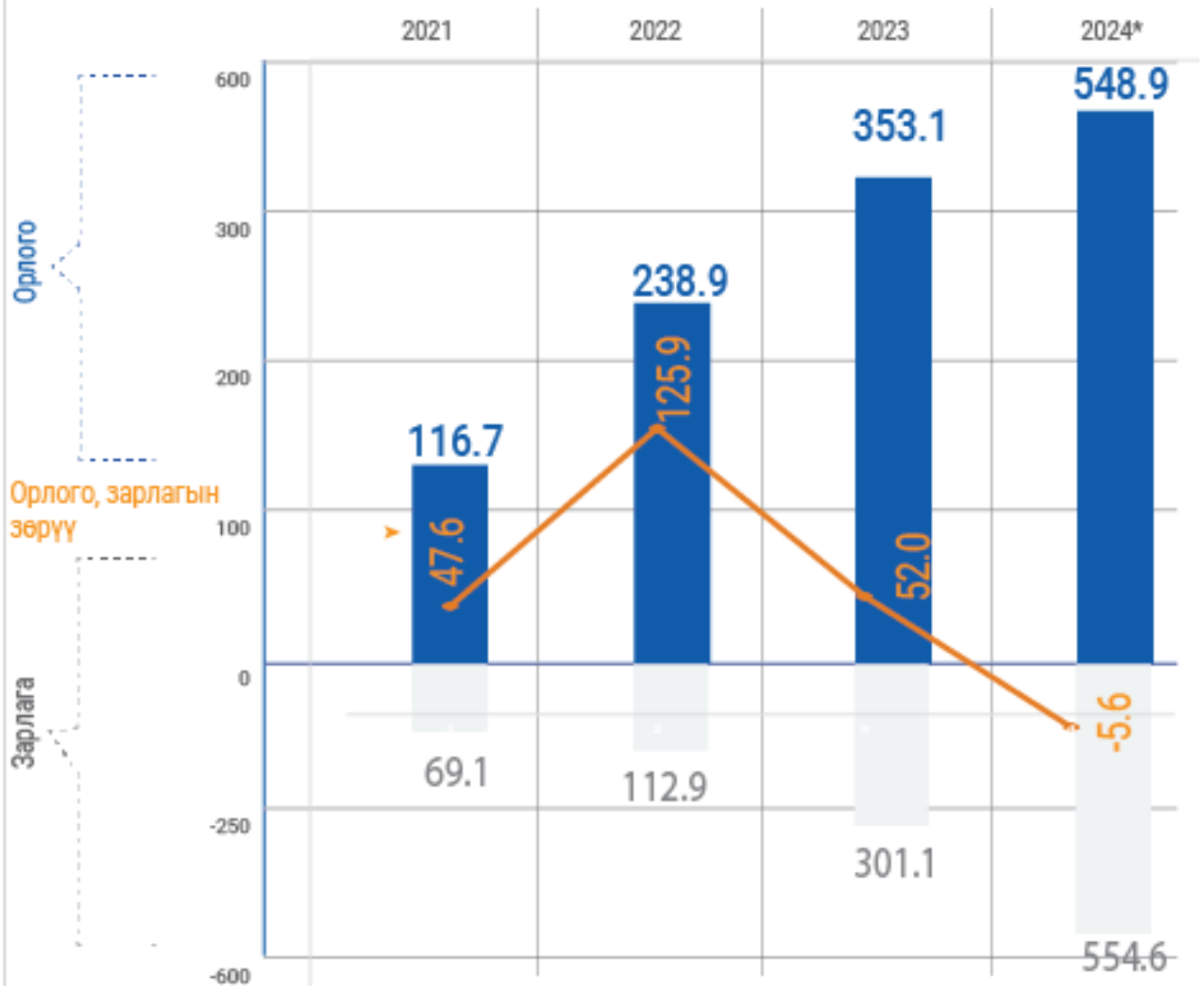
ХҮСНЭГТ 11. БҮРТГЭГДСЭН ГЭМТ ХЭРЭГ, хороогоор, төрлөөр

Хороод	Нийт дүн	Хүнийг алах /10.1/	Хүнийг амиа хорлох нөхцөлд байдалд хүргэх /10.4/	Хүний эрүүл мэндийн халдашгүй байдлын эсрэг /11.1-11.7/	Хүчиндэх /12.1/	Хулгайл ах /17.1/	Үүнээс			Дээрэмдэх /17.2/	Залилан мэхлэх /17.3/	Олон нийтийн амгалан тайван байдал /20.1-20.17/	Хөдөлгөөний аюулгүй байдал, тээврийн хэрэгслийн ашиглалтын журмын эсрэг /27.1-27.11/	Бусад
							ИӨХ	Авто тээврийн хэрэгсэл хулгайлах	Халаасны хулгай					
1-р хороо	132	-		11	1	28	19	-	9	1	53	132	-	
2-р хороо	140	3		16		26	22	-	4	2	63	140	3	
3-р хороо	246	1	1	34	5	41	35	-	6	2	105	246	1	1
4-р хороо	132	-		15	2	32	25	-	7	2	48	132	-	
5-р хороо	32	1		1		9	6	-	3	1	11	32	1	
6-р хороо	45	-	2	7	1	12	10	-	2	2	12	45	-	2
7-р хороо	17	-	1	3	2	5	4	-	1		4	17	-	1
8-р хороо	99	-	1	13	1	23	19	1	4	1	31	99	-	1
9-р хороо	55	-	3	14	2	11	10	-	1		14	55	-	3
10-р хороо	78	-	3	16	1	12	12	-		1	31	78	-	3
11-р хороо	213	1		28		41	35	1	6	1	85	213	1	
12-р хороо	47	-	3	6	1	15	14	-	1	1	11	47	-	3
13-р хороо	31	1	4	4		6	5	-	1		7	31	1	4
14-р хороо	51	2		11	1	8	7	1		1	14	51	2	
15-р хороо	380	-		57	1	115	94	-	21	6	118	380	-	
16-р хороо	85	-	1	12	1	24	20	1	3	1	30	85	-	1
17-р хороо	133	1		13		36	36	-		3	58	133	1	
18-р хороо	157	-	2	13		52	47	-	5	1	62	157	-	2
19-р хороо	106	-		15	2	24	20	-	4	2	44	106	-	
20-р хороо	348	-	3	33		27	25	-	2	2	220	348	-	3
21-р хороо	128	-		8	2	34	28	-	6	2	58	128	-	
22-р хороо	39	-	1	5	1	14	14	-		1	12	39	-	1
23-р хороо	110	-	2	10		22	22	-		1	49	110	-	2
24-р хороо	140	-	2	17	2	46	36	-	10		52	140	-	2
25-р хороо	82	-		8		23	18	-	4		37	82	-	
Нийт дүн	3 026	10	29	370	26	686	583	4	100	34	1229	3 026	10	29

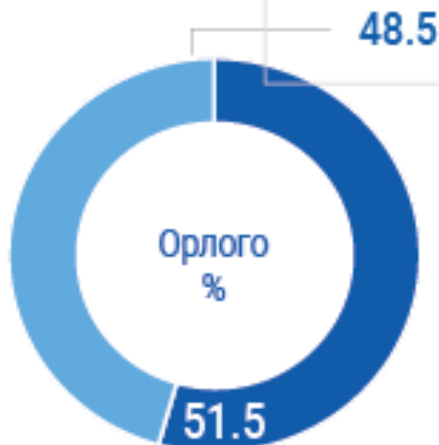


ХАН-УУЛ ДҮҮРГИЙН НЭГДСЭН ТӨСВИЙН ОРЛОГО, ЗАРЛАГА, 2024 оны 8 дугаар сард, тэрбум төгрөг

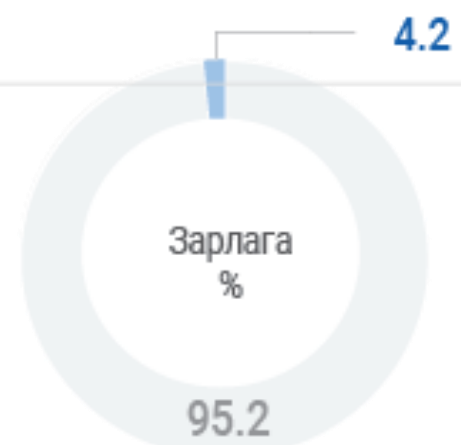
Авчир



Хан-Уул дүүргийн нэгдсэн төсвийн орлого, зарлагын бүтэц



■ Татварын орлого
■ Татварын бус орлого



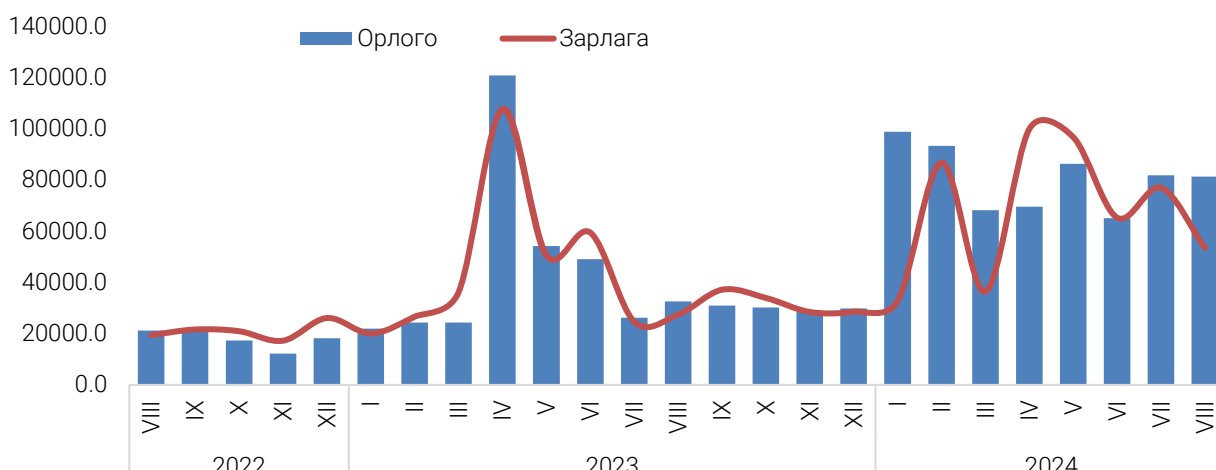
■ Урсгал зардал
■ Хөрөнгийн зардал



ДҮҮРГИЙН ТӨСӨВ

Дүүргийн төсвийн нийт орлого (урсгал орлого болон тусламжийн орлого) 2024 оны эхний 8 дугаар сарын байдлаар 548.9 тэрбум төгрөг болж, төсвийн орлого төлөвлөснөөс 96.5 тэрбум төгрөгөөр (14.9%) дутуу бүрдсэн бөгөөд орлогын бүрдэлт 2023 оноос 55.5 хувь өссөн байна. Төсвийн нийт орлогын 51.5 хувийг татварын орлого (орлогын албан татвар, хөрөнгийн албан татвар, бусад татвар, төлбөр, хураамж), 48.5 хувийг татварын бус орлого (нийтлэг татварын бус орлого, улсын төсөв болон орон нутгийн төсөв хоорондын шилжүүлэг) эзэлж байна.

ЗУРАГ 8. ТӨСВИЙН ОРЛОГО, сая төг



Татварын орлогын хэмжээ 282.6 тэрбум төгрөг болж, төлөвлөснөөс 36.6 тэрбум төгрөгөөр (11.5%), татварын бус орлого 266.3 тэрбум төгрөг болж, төлөвлөснөөс 59.9 тэрбум төгрөгөөр (18.4%) тус тус дутуу бүрдсэн байна.

ХҮСНЭГТ 12. ДҮҮРГИЙН ТӨСВИЙН ОРЛОГО, 2024 оны эхний VIII сард, сая.төг

Үзүүлэлт	Төлөвлөгөө	Гүйцэтгэл	ТБ хувь	Зөрүү
Орон нутгийн орлого	645 398.9	548 922.6	85.1	-96 476.3
1.Татварын орлогын дүн	319 151.8	282 589.8	88.5	-36 562.0
1.1 Орлогын албан татвар	245 126.8	236 237.1	96.4	-8 889.7
Хувь хүний орлогын албан татвар	245 126.8	236 237.1	96.4	-8 889.7
1.2 Хөрөнгийн албан татвар	17 828.8	14 965.8	83.9	-2 862.9
1.3 Бусад татвар,төлбөр, хураамж	56 196.2	31 386.9	55.9	-24 809.3
1.3.1 Бусад нийтлэг төлбөр, хураамж	30 505.8	10 555.6	34.6	-19 950.2
Улсын тэмдэгтийн хураамж	28 356.0	8 658.8	30.5	-19 697.2
Ашигт малтмал ашигласны төлбөр	113.4	142.9	126.0	29.5
Хог хаягдлын үйлчилгээний хураамж	2 036.4	1 753.9	86.1	-282.5
1.3.2 Газрын төлбөр	25 662.4	20 799.6	81.1	-4 862.8
1.3.3 Байгалийн нөөц ашигласны төлбөр	28.1	31.7	112.8	3.6
Ус, рашааны нөөц ашигласны төлбөр	28.1	31.7	112.8	3.6
2.Татварын бус орлогын дүн	326 247.1	266 332.8	81.6	-59 914.3
2.1 Нийтлэг бус татварын орлого	2 532.1	3 728.2	147.2	1 196.0
Торгуулийн орлого	2 085.0	3 418.1	163.9	1 333.1
Төсөвт байгууллагын өөрийн орлого*	419.9	288.3	68.7	-131.6
Бусад орлого	27.2	21.7	79.7	-5.5
2.2 Тусламжийн орлого	321 750.5	260 938.4	0.3	0.3
2.3 Улсын төсөв орон нутгийн төсөв хоорондын шилжүүлэг	1 964.5	1 666.3	84.8	-298.1

Тайлбар: Төсөвт байгууллагын өөрийн орлого нь үндсэн болон туслах орлогын нийлбэр дүн

ХҮСНЭГТ 13. ДҮҮРГИЙН ТӨСВИЙН ОРЛОГО, 2024 оны эхний VIII сард, сая.төг

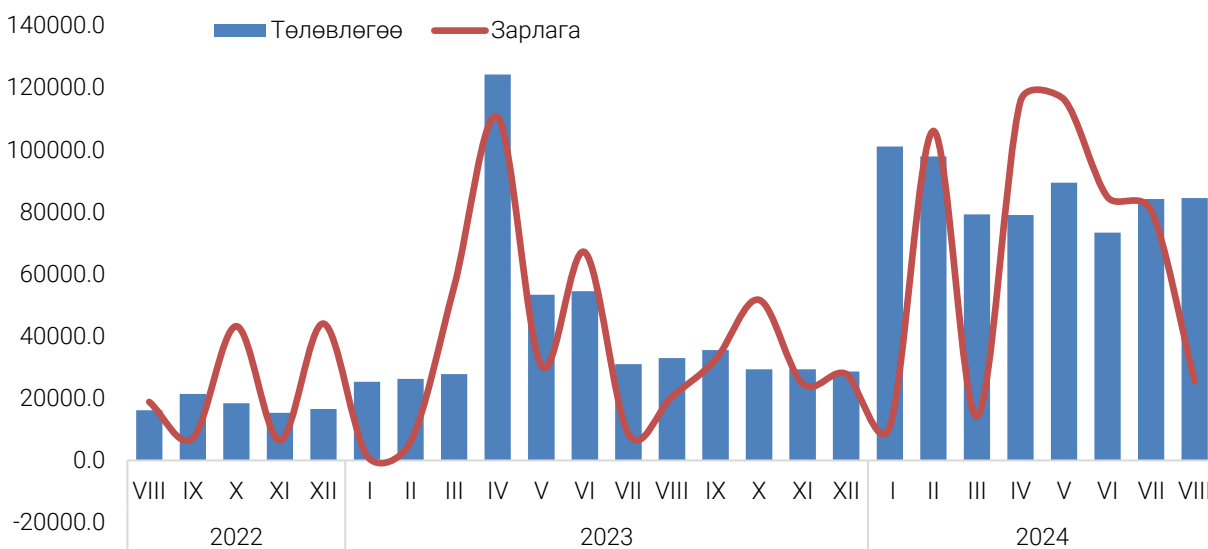
Төсвийн орлого				Үүнээс:					
Бүгд	ТБ %	Зөрүү сая.төг	Татварын орлого			Татварын бус орлого			
			Бүгд	ТБ %	Зөрүү сая.т	Бүгд	ТБ %	Зөрүү сая.т	
Дүн	548 922.6	85.1	-96 476.3	282 589.8	88.5	-36 562.0	266 332.8	81.6	-59 914.3

Орлогын албан татвар төлөвлөснөөс 8.9 тэрбум төгрөгөөр, хөрөнгийн албан татвар 2.9 тэрбум төгрөгөөр, бусад татвар, төлбөр, хураамж төлөвлөснөөс 24.8 тэрбум төгрөгөөр тус тус дутуу бүрдсэн байна.

2024 оны эхний 8 сард орон нутгийн төсвөөс төсөвт байгууллагуудын төлөвлөсөн үйл ажиллагааны зардлын 554.6 тэрбум төгрөгийн (80.4%) зардлыг санхүүжүүлжээ. Өөрөөр хэлбэл, төсөвт байгууллагууд үйл ажиллагааны нийт зардлын 135.0 тэрбум төгрөгийг (19.6%) төлөвлөсөн хугацаандаа зарцуулаагүй байна.

Төсвийн нийт зарлагын 1.5 хувийг цалин хөлс, нэмэгдэл урамшуулал, 0.2 хувийг ажил олгогчоос нийгмийн даатгалд төлөх шимтгэл, 98.3 хувийг бараа, ажил үйлчилгээний бусад зардал тус тус эзэлж байна.

ЗУРАГ 9. ТӨСВИЙН ЗАРЛАГА, сая төг

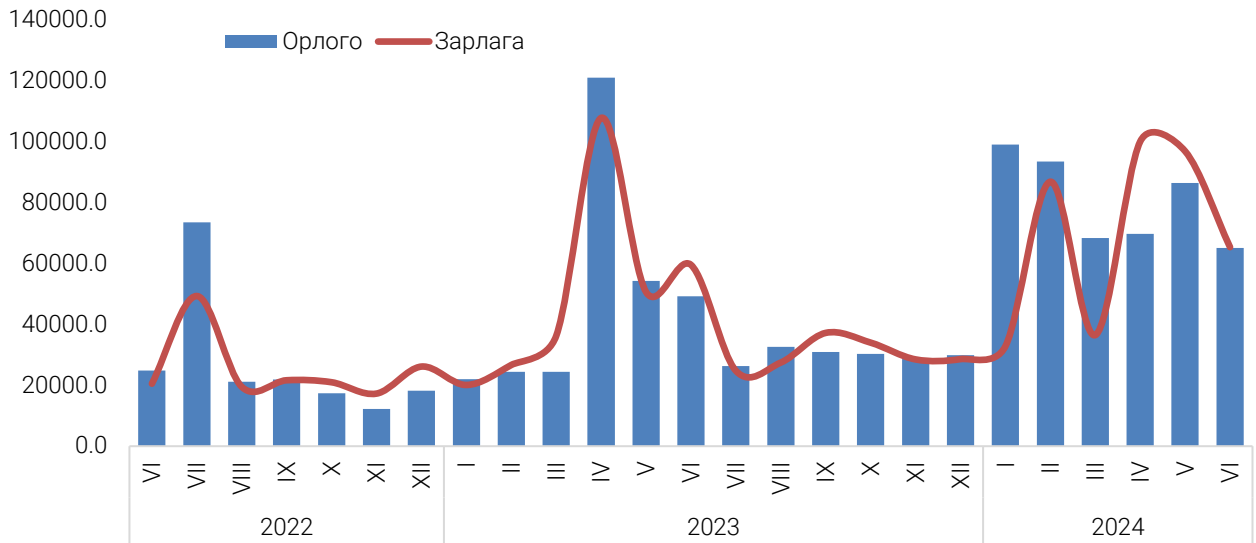


ХҮСНЭГТ 14. ДҮҮРГИЙН ТӨСВИЙН ОРЛОГО, ЗАРЛАГА, 2024 оны эхний VIII сард, сая.төг

	Орлого	Зарлага				Орлого, зарлагын зөрүү
		Төлөвлөгөө	Гүйцэтгэл	Хувь	Зөрүү	
Нийт дүн	548 922.6	689 592.2	554 589.9	80.4	-135 002.3	-5667.2

Дүүргийн төсвөөс болон тусгай зориулалтын шилжүүлгээр санхүүждэг байгууллагууд тухайн сарын эхэнд үлдэгдэлгүй, шинээр өглөг үүсээгүй, сарын сүүлээр үлдэгдэлгүй байна.

ЗУРАГ 10. ТӨСВИЙН ОРЛОГО, ЗАРЛАГА, сая төг



ХҮСНЭГТ 15. ӨГЛӨГ, 2024 оны эхний VIII сард, сая.төг

	8-р сарын эхний үлдэгдэл	Шинээр үүссэн өглөг	Тухайн сард төлөгдсөн	8-р сарын эцсийн үлдэгдэл
Нийт дүн	-	-	-	-

Ойлголт, тодорхойлолт:

Татварын орлого: Орлогын албан татвар, нийгмийн даатгалын орлого, хөрөнгийн албан татвар, нэмэгдэл өртгийн албан татвар, онцгой албан татвар, тусгай зориулалтын орлого, гадаад үйл ажиллагааны орлого, бусад татвар, төлбөр, хураамжаас бүрдэнэ.

Татварын бус орлого: Нийтлэг татварын бус орлого, хөрөнгийн орлого, тусламжийн орлого, улсын төсөв орон нутгийн төсөв хоорондын шилжүүлгээс бүрдэнэ.

Төсвийн орлого: Ирээдүйн өв сан, тогтворжуулалтын сан болон тэнцвэржүүлсэн орлогоос бүрдэнэ.

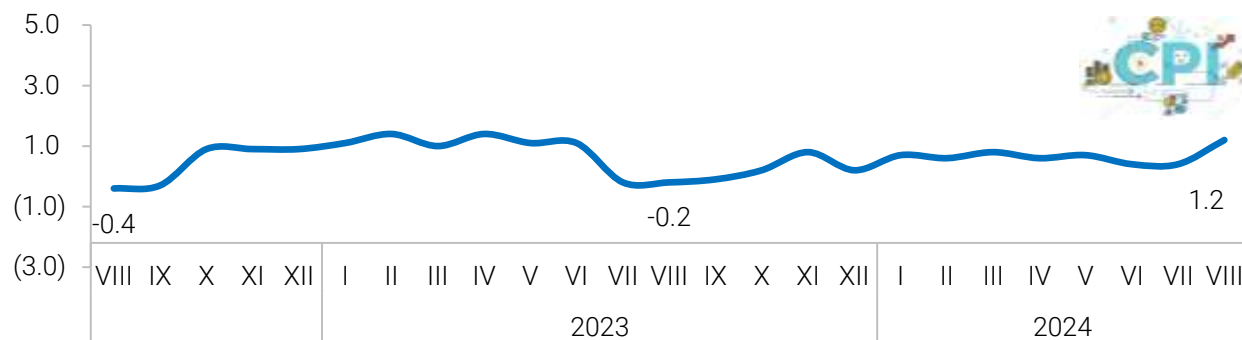
Урсгал зардал: Бараа, ажил, үйлчилгээний зардал, зээлийн үйлчилгээний төлбөр, татаас ба урсгал шилжүүлгээс бүрдэнэ.



ХЭРЭГЛЭЭНИЙ ҮНЭ

Хэрэглээний бараа, үйлчилгээний үнийн индекс өмнөх оны мөн үеэс 6.2 хувиар өслөө. 2024 оны 08 дугаар сарын хэрэглээний үнийн индекс 2023 оны жилийн эцэстэй харьцуулахад 5.0 хувь өссөн ба өмнөх сартай харьцуулахад 1.2 хувиар өссөн байна.

ЗУРАГ 11. ХЭРЭГЛЭЭНИЙ ҮНИЙН ИНДЕКС



ХҮСНЭГТ 16. ХЭРЭГЛЭЭНИЙ ҮНИЙН ИНДЕКС, барааны бүлгээр

Бараа, үйлчилгээний бүлгийн нэр	<u>2023-VII</u> 2022-VII	<u>2024-VII</u> 2023-VII	<u>2024-VII</u> 2023-XII	<u>2024-VII</u> 2024-VI
Ерөнхий индекс	110.0	106.2	105.0	101.2
Хүнсний бараа, согтууруулах бус ундаа	115.5	106.4	106.9	97.7
Согтууруулах ундаа, тамхи, мансууруулах бодис	105.8	103.5	101.1	100.0
Хувцас, бөс бараа, гутал	109.6	107.8	104.4	102.5
Орон сууц, ус, цахилгаан, хийн болон бусад түлш	105.1	107.8	104.4	100.5
Гэр ахуйн тавилга, гэр ахуйн бараа	108.7	108.4	107.0	102.2
Эм тариа, эмнэлгийн үйлчилгээ	108.4	105.6	103.8	100.9
Тээвэр	99.7	100.1	99.3	100.8
Холбооны хэрэгсэл, шуудангийн үйлчилгээ	102.1	101.6	102.2	99.8
Амралт, чөлөөт цаг, соёлын бараа, үйлчилгээ	107.3	104.2	104.4	102.5
Боловсролын үйлчилгээ	121.2	119.7	119.7	119.7
Зочид буудал, нийтийн хоол, дотуур байрны үйлчилгээ	118.7	105.8	104.3	100.0
Даатгал, Санхүүгийн үйлчилгээ	102.8	102.3	102.3	100.0
Бусад бараа, үйлчилгээ	128.3	111.0	106.5	104.0

2024 оны 08 дугаар сард үнийн ажиглалт хийхээр хэрэглээний сагсанд сонгогдсон 405 төрлийн бараа, үйлчилгээний үнийг өмнөх сартай харьцуулахад 39.5 хувь нь өсөж, 14.1 хувь нь буурч, 46.4 хувь нь тогтвортой байв.

ХҮСНЭГТ 17. УЛААНБААТАР ХОТЫН ХЭРЭГЛЭЭНИЙ ҮНИЙН САРЫН ИНДЕКС, /**эерэг**, **сөрөг**/

Бараа, үйлчилгээний бүлэг	Үнийн өөрчлөлт хувь	Дэд бүлэг, зарим барааны үнийн өөрчлөлт
Хүнсний бараа, согтууруулах бус ундаа	2.3	Энэ бүлгийн үнийн бууралтанд талх, нарийн боовны үнэ 1.8 хувиар, үхрийн махны үнэ 2.7 хувиар, хонь, ямааны махны үнэ 3.6 хувиар, адууны махны үнэ 4.8 хувиар, өндөгний үнэ 2.5 хувиар, навчит болон ишт хүнсний ногооны үнэ 15.3 хувиар, жимст хүнсний ногооны үнэ 2.9 хувиар, бусад хүнсний ногооны үнэ 12.0 хувиар, төмсний үнэ 18.8 хувиар тус тус буурсан нь нөлөөлөв.
Хувцас, бөс бараа, гутал	2.5	Энэ бүлгийн өсөлтөд Хөвөн, бөс барааны үнэ 8.7 хувиар, эрэгтэй бэлэн хувцасны үнэ 2.3 хувиар, хүүхдийн бэлэн хувцасны үнэ 2.4 хувиар, хувцас засвар түрээсийн үнэ 6.3 хувиар, эрэгтэй гуталны үнэ 4.0 хувиар, хүүхдийн гуталны үнэ 4.3 хувиар өссөн нь нөлөөлөв.
Орон сууц, ус цахилгаан хийн болон бусад түлш	0.5	Энэ бүлгийн үнийн өсөлтөд сууц төлбөрлөгчийн төлсөн бодит түрээс 2.9 хувиар өссөн нь нөлөөлөв.
Гэр ахуйн тавилга, гэр ахуйн бараа	2.2	Энэ бүлгийн үнийн өсөлтөд хивс болон шалны бусад дэвсгэрийн үнэ 4.1 хувиар Гал тогооны удаан эдэлгээт цахилгаан барааны үнэ 1.5 хувиар, шилэн сав суулгын үнэ 2.1 хувиар, Гэр ахуйн жижиг багаж хэрэгсэлийн үнэ 5.1 хувиар, цэвэрлэгээ болон засварын барааны үнэ 3.5 хувиар тус тус өссөн нь нөлөөлөв.
Эм, тариа, эмнэлгийн үйлчилгээ	0.9	Энэ бүлгийн үнийн өсөлтөд Эм тарианы үнэ 1.0 хувиар, шүдний эмнэлгийн үйлчилгээний үнэ 4.9 хувиар өссөн нь нөлөөлөв.
Тээвэр	0.8	Энэ бүлгийн үнийн өсөлтөд Агаарын зорчигч мотоцикль үнэ 6.1 хувиар, авто замын зорчигч тээврийн үйлчилгээний үнэ 4.6, агаарын зорчигч тээврийн үйлчилгээний үнэ 12.9 хувиар өссөн нь нөлөөлөв.
Холбооны хэрэгсэл, шуудангийн үйлчилгээ	0.2	Энэ бүлгийн үнийн бууралтад хөдөлгөөнт холбооны багцын үнэ 2.3 хувиар буурсан нь нөлөөлөв.
Амралт, чөлөөт цаг, соёлын бараа, үйлчилгээ	2.5	Энэ бүлгийн үнийн өсөлтөд тоглоомны үнэ 4.6 хувиар, чөлөөт цаг соёлын үйлчилгээний үнэ 5.2 хувиар, бичгийн болон зургийн хэрэгслийн үнэ 6.1 хувиар өссөн нь нөлөөлөв.
Боловсролын үйлчилгээ	19.7	Энэ бүлгийн үнийн өсөлтөд бага боловсролын сургалтын төлбөрийн үнэ 22.4 хувиар, Бүрэн дунд боловсрол 26.0 хувиар, дээд боловсрол 17.7 хувиар, боловсрол олгох бусад үйлчилгээний үнэ 8.1 хувиар тус тус өссөн нь нөлөөлөв.
Бусад бараа үйлчилгээ	4.0	Энэ бүлгийн үнийн өсөлтөд гоо сайхны хэрэгцээннд зориулсан бүтээгдэхүүний үнэ 4.0 хувиар, Үсчин болон гоо сайхны үйлчилгээний үнэ 5.4 хувиар, үнэт эдлэл, төрөл бүрийн цагны үнэ 1.7 хувиар өссөн нь нөлөөлсөн байна.

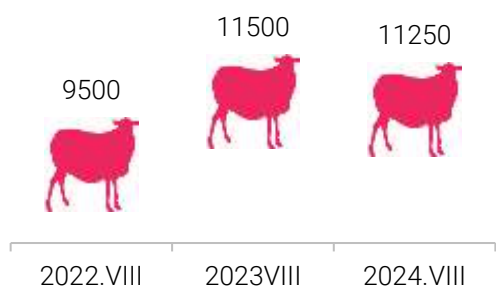
2024 оны 8 дугаар сарын 15 -ний өдрийн үнийн ажиглалтаар Хан-Уул дүүргийн хүнсний зах, дэлгүүрүүдээр худалдаалагдаж байгаа хүнсний өргөн хэрэглээний 16 нэр төрлийн бүтээгдэхүүний дундаж үнийг өнгөрсөн оны мөн үетэй харьцуулахад Хонины ястай мах 1000, Үхрийн мах” ястай 2000 “ Алтан тариа” ХК-ийн дээд зэргийн гурил 390 төгрөг “Алтан тариа” ХК-ийн 1-р зэргийн гурил 150 төгрөг, “Алтан тариа” ХК-ийн 2-р зэргийн гурил 270 төгрөг, байцаа 500 , сонгино 2400 задгай сүү 1200 төгрөгөөр тус тус өссөн. Манжин 3000 , лууван 300 төгрөгөөр буурсан. Харин “ Талх чихэр” ХК-ны “Атар” талх , элсэн чихэр, Польш алим, Тараг, цөцгийтэй,”СҮҮ” ХК, төмс , цагаан будааны үнэ тогтвортой байлаа.

ХҮСНЭГТ 18. БАРААНЫ ДУНДАЖ ҮНЭ, төгрөг, жил бүрийн VIII сард

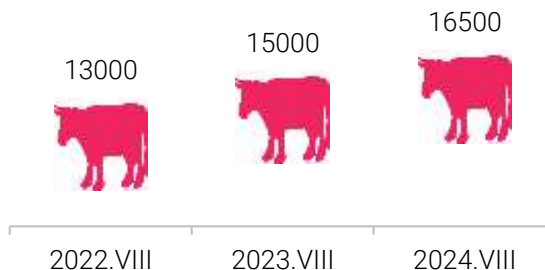
Бүтээгдэхүүний нэр	Хэмжих нэгж	2023.VIII	2024.VIII	$\frac{2024}{2023}\%$
Талх “Атар”, “Талх чихэр” ХК	Ширхэг	2 400	2 400	100.0
Хонины мах, ястай	Кг	11 500	12 500	108.7
Үхрийн мах, ястай	Кг	15 000	17 000	113.3
Гурил , дээд зэрэг, “Алтан тариа” ХК,	Кг	2 850	3 240	113.7
Гурил ,1-р зэрэг, “Алтан тариа” ХК,	Кг	2 490	2 640	106.0
Гурил ,2-р зэрэг, “Алтан тариа” ХК,	Кг	1 560	1 830	117.3
Элсэн чихэр	Кг	4 500	4 500	100.0
Төмс, монгол	Кг	2 000	2 000	100.0
Байцай, монгол	Кг	2 000	2 500	125.0
Лууван, монгол	Кг	3 800	3 500	92.1
Манжин, монгол	Кг	6 000	3 000	50.0
Сонгино, хятад	Кг	2 100	4 500	214.3
Цагаан будаа	Кг	4 300	4 300	100.0
Алим, Польш	Кг	8 000	8 000	100.0
Сүү, задгай	литр	2 800	4 000	142.9
Тараг, цөцгийтэй, “Сүү” ХК	литр	4 140	4 140	100.0

Тайлбар: Худалдаа үйлчилгээний “Мөнхсуврага” төв

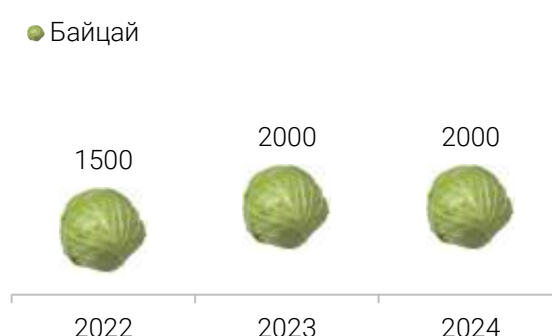
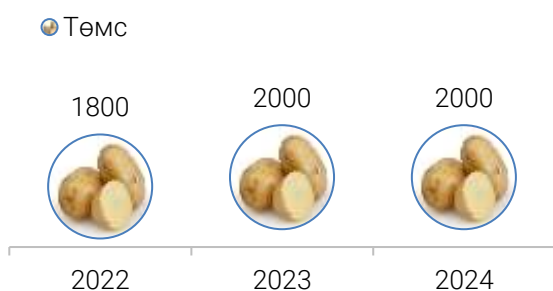
ЗУРАГ 12. НЭГ КГ ХОНИНЫ МАХНЫ дундаж үнэ, төгрөг

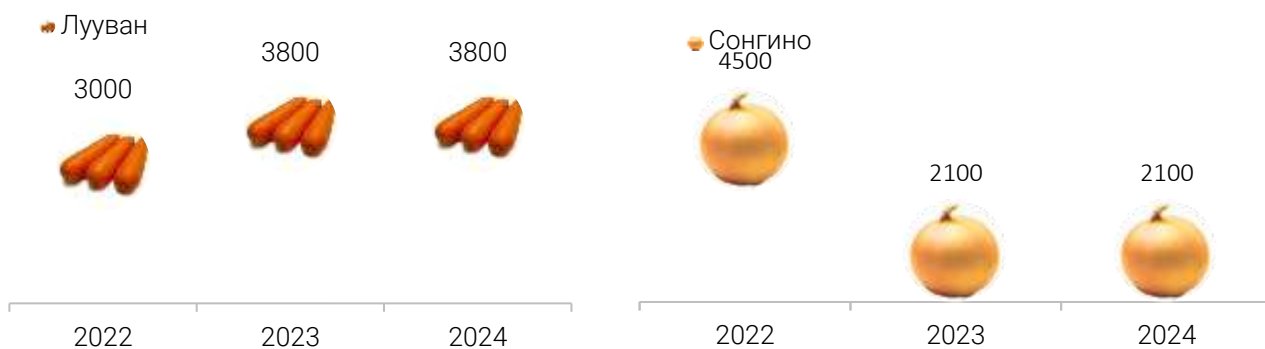


ЗУРАГ 13. НЭГ КГ ҮХРИЙН МАНХНЫ дундаж үнэ, төгрөг



ЗУРАГ 14. НЭГ КИЛОГРАММ ХҮНСНИЙ НОГООНЫ ДУНДАЖ ҮНЭ, жил бүрийн VIII сард, төгрөг





ЗУРАГ 15 . НЭГ КИЛОГРАММ САВЛАСАН ГУРИЛЫН ДУНДАЖ ҮНЭ, жил бүрийн VIII сард, төгрөг



ХҮСНЭГТ 19. НЭГ ЛИТР ШАТАХУУНЫ ҮНЭ, төгрөг

ШТС	2023.VIII.19					2024.VIII.19				
	Аи 95	Аи 80	Аи 92	Дизель түлш	Газ	Аи 95	Аи 80	Аи 92	Дизель түлш	Газ
Петровис	3 710	-	2 390	3 490	-	3 910	-	2 390	3 390	-
Магнай трейд	3 710	-	2 390	3 490	-	3 910	-	2 390	3 990	-
Сод монгол	3 710	-	2 390	3 490	-	3 910	-	2 390	3 390	-
Шунхлай	3 710	-	2 390	3 490	-	3 910	-	2 390	3 390	-
Юнигаз	-	-	-	-	1 790	-	-	-	-	1 790
Дундаж үнэ	3 710	-	2 390	3 490	1 790	3 910	-	2 390	3 390	1 790

Тайлбар: Нийслэлийн хүн амын өргөн хэрэглээний үнийн 8-р сарын мэдээ

Ойлголт, тодорхойлолт:

Хэрэглээний сагс: Үнийн индекс тооцох зорилгоор бүрдүүлсэн дундаж өрхийн хэрэглээг төлөөлөх чадвартай, хүн амын өргөн хэрэглээний бараа, үйлчилгээний нэр төрлийн жагсаалтыг ойлгоно.

Хэрэглээний бараа, үйлчилгээний жин: Өрхийн худалдаж авсан бараа, үйлчилгээний нийт зардалд тухайн бараа, үйлчилгээний зардлын эзлэх хувь.

Хэрэглээний үнийн индекс (ХҮИ): Хэрэглэгчдийн худалдаж авсан бараа, үйлчилгээний нэр төрөл, чанар өөрчлөлтгүй тогтвортой байхад үнэ дунджаар хэрхэн өөрчлөгдөж буйг хэмжих үзүүлэлт бөгөөд нийт өрхөөр тооцсон үнийн өөрчлөлтийг харуулна.

Тооцох аргачлал:

ХҮИ-ийг хэрэглээний сагс, хэрэглээний жин гэсэн хоёр үзүүлэлтийг ашиглан, хувиргасан үнийн Ласпейресийн индексийн томъёогоор тооцно. Үүнд:

$$I_{ct}^L = \sum \left(\frac{P_{it}}{P_{it-1}} \right) \left(\frac{P_{it-1}}{P_{it-2}} \right) \dots \left(\frac{P_{i2}}{P_{i1}} \right) \left(\frac{P_{i1}}{P_{i0}} \right) \frac{P_{i0} Q_{i0}}{\sum P_{i0} Q_{i0}}$$

I_{ct}^L – t тайлант үеийн Ласпейресийн үнийн индекс
 t – Тайлант үе
 0 – суурь үе
 P_t^i – i барааны тайлант үеийн үнэ
 P_0^i – i барааны тайлант үеийн үнэ
 Q_0^i – i барааны тайлант үеийн үнэ

ХҮИ-ийн сагсны төлөөлөх чадварыг нэмэгдүүлэх, үнэн зөв байдлыг хангах үүднээс хэрэглээний сагс, жинг 5 жилд нэг удаа шинэчилдэг. Хэрэглээний бараа, үйлчилгээний сагсыг Улаанбаатар хотод 344 бараа, үйлчилгээ (аймагт 238 бараа, үйлчилгээ)-ээр бүрдүүлж, Өрхийн нийгэм, эдийн засгийн судалгааны 2015 оны үр дүнгээр жинг тооцон, 2015 оны шинэчилсэн суурьтайгаар 2017 оны 4 дүгээр сараас эхлэн тархааж байна. ХҮИ-ийг тооцохдоо бараа, үйлчилгээний геометр дундаж үнийг ашигласан.



АЖ ҮЙЛДВЭРИЙН САЛБАРЫН НИЙТ ҮЙЛДВЭРЛЭЛ, 2024 оны 8 дугаар сард

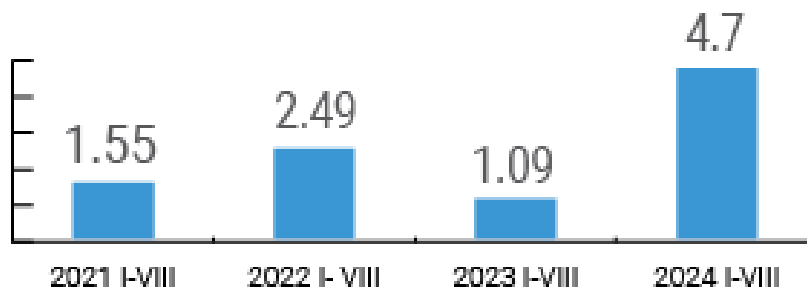
Уул уурхай, олборлолт, тэрбум төгрөг

Боловсруулах үйлдвэрлэл, тэрбум төгрөг

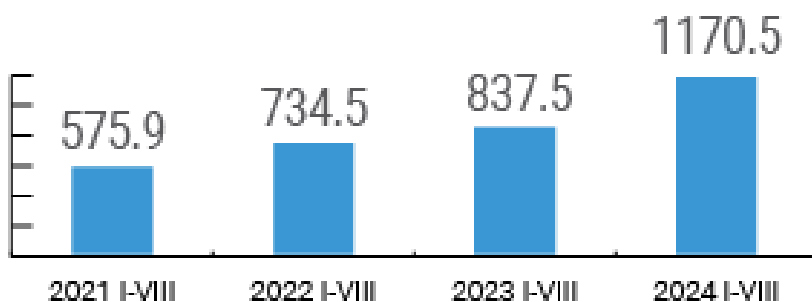
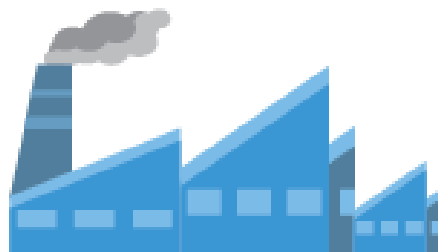
Цахилгаан хий, уур, агааржуулалт, тэрбум төгрөг

Ус хангамж, сувагжилтын систем, хог хаягдал, зайлуулахболон хүрээлэн буй орчныг дахин сэргээх үйл ажиллагаа, тэрбум төгрөг

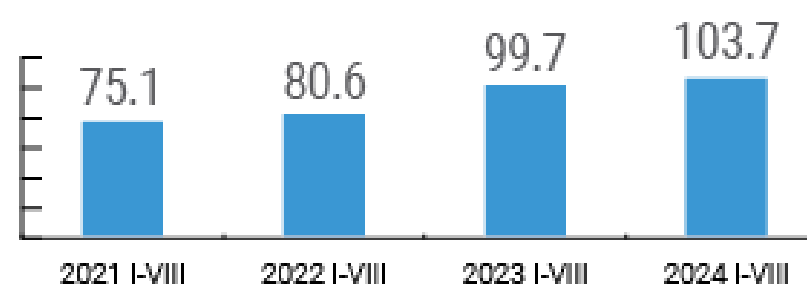
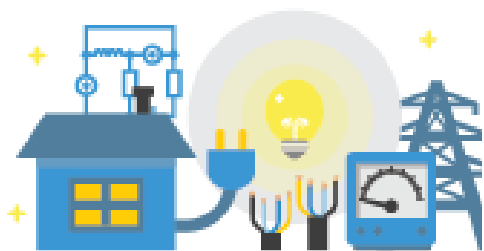
Уул уурхай, олборлолт, тэрбум төгрөг



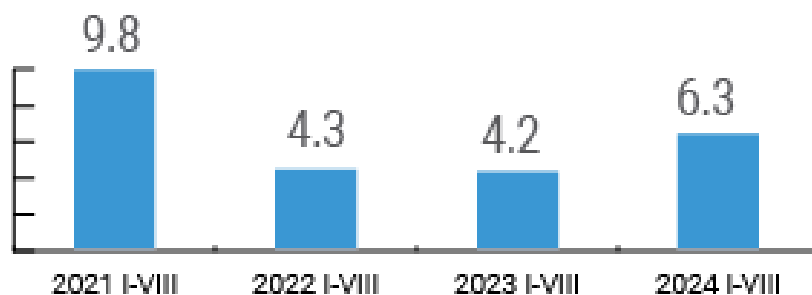
Боловсруулах үйлдвэрлэл, тэрбум төгрөг



Цахилгаан хий, уур, агааржуулалт, тэрбум төгрөг



Ус хангамж, сувагжилтын систем, хог хаягдал, зайлуулахболон хүрээлэн буй орчныг дахин сэргээх үйл ажиллагаа, тэрбум төгрөг

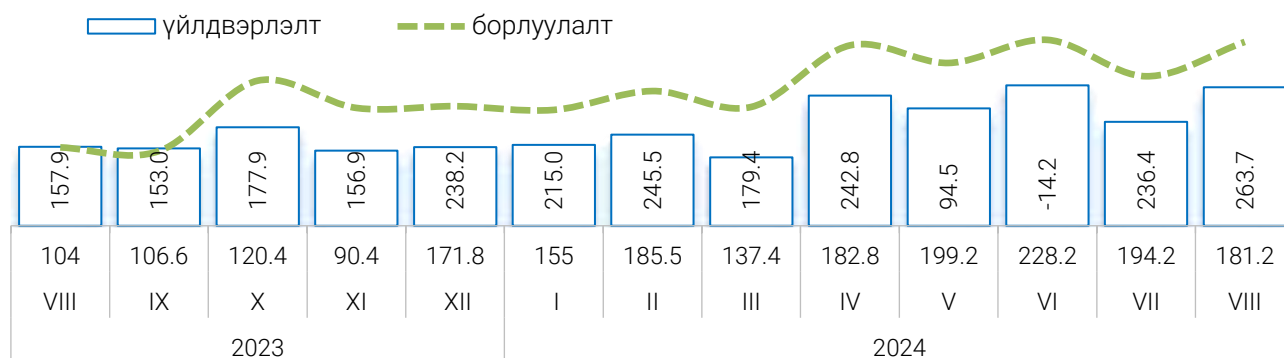




АЖ ҮЙЛДВЭР

Дүүргийн аж үйлдвэрийн байгууллагууд 2024 оны эхний 8 сард 1285.3 тэрбум төгрөгийн бүтээгдэхүүн үйлдвэрлэж, 1493.0 тэрбум төгрөгийн борлуулалт хийсэн нь өмнөх оны мөн үетэй харьцуулахад үйлдвэрлэлт 139.2 хувиар, борлуулалт 104.4 хувиар өссөн байна.

ЗУРАГ 16. АЖ ҮЙЛДВЭРИЙН ҮЙЛДВЭРЛЭЛТ, БОРЛУУЛАЛТ, тэрбум төгрөгөөр



Боловсруулах аж үйлдвэрийн салбарт цагаан архи өмнөх оны мөн үеэс 1.9 дахин өсөж, бусад гол нэр төрлийн бүтээгдэхүүний үйлдвэрлэлийн биет хэмжээ 5.8-48.1 хувиар буурсан байна. Харин самнасан ноолуур 23.4 хувиар буурсан бол дулаан эрчим хүчний үйлдвэрлэл 87.9 хувиар буурсан байна.

ХҮСНЭГТ 20. АЖ ҮЙЛДВЭРИЙН ГОЛ НЭР ТӨРЛИЙН БҮТЭЭГДЭХҮҮНИЙ ҮЙЛДВЭРЛЭЛ

Бүтээгдэхүүн	Хэмжих нэгж	2023 I-VIII*	2024 I-VIII	2024 I- VIII / 2023* I- VIII
Боловсруулах аж үйлдвэр				
Малын мах	тн	222.6	100.7	45.2
Өлөн гэдэс	мян.гогцоо	15.7	25.7	163.7
Боловсруулсан шингэн сүү	мян.л	19 926.1	18 766.0	94.2
Талх	тн	3 855.2	2 088.5	54.2
Нарийн боов	тн	2 641.9	2 237.1	84.7
Цагаан архи	мян.л	9 277.9	17 617.3	189.9
Соёолжоор бэлтгэсэн шар айраг	мян.л	45 633.5	45 774.0	100.3
Самнасан ноолуур	тн	270.7	189.4	70.0
Хивс, шалны нэхмэл дэвсгэр	мян.м2	28.1	31.6	112.5
Сүлжмэл эдлэл-ноолуур	мян.ш	91.9	47.7	51.9
Цахилгаан, дулааны эрчим хүч үйлдвэрлэл, усан хангамж				
Цахилгаан эрчим хүч	мян.квт.цаг	577 073.1	517 264.3	89.6
Дулааны эрчим хүч	мян.гкал	1 881.3	234.3	12.5

Уул уурхай, олборлох аж үйлдвэрийн салбарын нийт үйлдвэрлэл 2024 оны эхний 8 сарын гүйцэтгэлээр 4656.8 сая төгрөг болж, өмнөх оны мөн үеэс 3566.0 (4 дахин) тэрбум төгрөгөөр өссөн байна.

Боловсруулах аж үйлдвэрийн салбарын нийт үйлдвэрлэл 2024 оны эхний 8 сарын

гүйцэтгэлээр 1170.3 тэрбум төгрөг болж, өмнөх оны мөн үеэс 334.0 (39.8%) тэрбум төгрөгөөр өсөхөд жимс болон төмс, хүнсний ногоо боловсруулалт, хадгалалт 3721.7 (5.8) тэрбум төгрөгөөр, хэвлэх, дуу бичлэгийг хувилах, дахин үйлдвэрлэх үйл ажиллагаа -65.5 (1.4%) тэрбум төгрөгөөр, резинэн болон хуванцар бүтээгдэхүүн үйлдвэрлэл -3868.4 (53.4%) тэрбум төгрөгөөр арьс, арьсан бүтээгдэхүүн үйлдвэрлэл -547.2 (3.6%) тэрбум төгрөгөөр, химийн бодис болон химийн бүтээгдэхүүн үйлдвэрлэл 50.1 (76.6%) тэрбум төгрөгөөр тус тус өссөн байна.

Цахилгаан, хий, уур, агааржуулалт 2024 оны эхний 8 сарын гүйцэтгэлээр 103.7 тэрбум төгрөг болж, өмнөх оны мөн үетэй харьцуулахад 23.1 (28.7%) тэрбум төгрөгөөр өссөн байна.

Ус хангамж, сувагжилтын систем, хог хаягдал зайлуулах болон хүрээлэн буй орчныг дахин сэргээх үйл ажиллагаа 2024 оны эхний 8 сарын гүйцэтгэлээр 6.3 тэрбум төгрөг болж, өмнөх оны мөн үетэй харьцуулахад 2.0 (44.6%) сая төгрөгөөр өссөн байна.

Дүүргийн аж үйлдвэрийн салбар 2024 оны эхний 8 сарын гүйцэтгэлээр 1285.3 тэрбум төгрөгийн бүтээгдэхүүн үйлдвэрлэлт хийснээс уул уурхай, олборлох аж үйлдвэрийн салбар 0.4 хувийг, боловсруулах аж үйлдвэрлэл 91.0 хувийг, цахилгаан, хий, уур, агааржуулалт 8.1 хувийг, ус хангамж, сувагжилтын систем, хог хаягдал зайлуулах болон хүрээлэн буй орчныг дахин сэргээх үйл ажиллагаа 0.5 хувийг тус тус эзэлж байна.

ХҮСНЭГТ 21. АЖ ҮЙЛДВЭРИЙН НИЙТ БҮТЭЭГДЭХҮҮНИЙ ҮЙЛДВЭРЛЭЛТ, салбараар, оны үнээр, сая төгрөгөөр

Салбар	Нийт бүтээгдэхүүн		
	2023 I-VIII*	2024 I-VIII	<u>2024</u> 2023
	сая төгрөг		
БҮГД	923 580.4	1 285 273.9	139.2
УУЛ УУРХАЙ, ОЛБОРЛОЛТ	1 090.8	4 656.8	4*
Бусад ашигт малтмал олборлолт	1 090.8	4 656.8	4*
БОЛОВСРУУЛАХ ҮЙЛДВЭРЛЭЛ	837 511.9	1 170 538.1	139.8
Хүнсний бүтээгдэхүүн үйлдвэрлэл	418 852.9	635 436.4	151.7
Мах боловсруулах, консервлох	3 647.6	2 991.0	82.0
Жимс болон төмс, хүнсний ногоо боловсруулалт, хадгалалт	4 615.3	4 549.8	98.6
Сүү сүүн бүтээгдэхүүн үйлдвэрлэл	92 684.2	99 905.4	107.8
Хүнсний бусад бүтээгдэхүүн үйлдвэрлэл	41 129.3	34 115.9	82.9
Малын тэжээл үйлдвэрлэл	3 627.8	6 574.9	181.2
Ундаа үйлдвэрлэл	273 148.7	487 299.4	178.4
Ээрэх, нэхэх, даавуун материал бэлтгэх үйлдвэрлэл	104 911.4	167 612.2	159.8
Хувцас үйлдвэрлэл	134 847.5	129 981.1	96.4
Арьс, арьсан бүтээгдэхүүн үйлдвэрлэл	13 873.7	13 326.5	96.1
Цаас болон цаасан бүтээгдэхүүн үйлдвэрлэл	22 255.0	21 265.0	95.6
Хэвлэх, дуу бичлэгийг хувилах, дахин үйлдвэрлэх үйл ажиллагаа	15 780.7	13 716.6	86.9
Химийн бодис болон химийн бүтээгдэхүүн үйлдвэрлэл	65 372.2	115 467.2	176.6
Үндсэн эмийн бүтээгдэхүүн болон эмийн бэлдмэлийн үйлдвэрлэл	20 437.8	26 526.2	129.8
Резинэн болон хуванцар бүтээгдэхүүн үйлдвэрлэл	7 241.4	3 373.0	46.6
Төмөрлөг бус эрдэс бодисоор хийсэн эдлэл үйлдвэрлэл	14 381.2	13 936.6	96.9
Машин, тоног төхөөрөмжөөс бусад металл бүтээгдэхүүн үйлдвэрлэл	1 302.7	7 966.2	611.5
Компьютер, электроник болон оптик бүтээгдэхүүн үйлдвэрлэл	21.5	-	-
Тавилга үйлдвэрлэл	4 215.9	3 192.8	75.7
Бусад боловсруулах үйлдвэрлэл	11 577.9	14 141.3	122.1
Машин, тоног төхөөрөмжийг угсрах, суурилуулах, холбогдох засвар, үйлчилгээ	2 440.1	4 597.0	188.4
ЦАХИЛГААН, ХИЙ, УУР, АГААРЖУУЛАЛТ	80 582.0	103 724.0	128.7
Цахилгаан, хий, уур, агааржуулалт	80 582.0	103 724.0	128.7
УС ХАНГАМЖ; СУВАГЖИЛТЫН СИСТЕМ, ХОГ ХАЯГДАЛ ЗАЙЛУУЛАХ БОЛОН ХҮРЭЭЛЭН БУЙ ОРЧНЫГ ДАХИН СЭРГЭЭХ ҮЙЛ АЖИЛЛАГАА	4 395.7	6 355.0	144.6
Хог хаягдлыг цуглуулах, боловсруулах, зайлуулах; дахин ашиглах	4 395.7	6 355.0	144.6

*дахин их

Аж үйлдвэрийн нийт борлуулалтын 1493.0 тэрбум төгрөгийг дотоодод, 177.8 тэрбум төгрөгийг гадаадад борлуулсан байна. Нийт борлуулсан бүтээгдэхүүний 41.9 хувийг экспортод гаргасан бөгөөд нийт экспортын 79.7 хувийг ээрэх нэхэх даавуун материал бэлтгэх үйлдвэрлэл, 17.8 хувийг нэхмэл болон сүлжмэл хувцас үйлдвэрлэл, 2.1 хувийг ундаа үйлдвэрлэл, 0.1 хувийг мах боловсруулах үйлдвэрлэл тус тус эзэлж байна.

ХҮСНЭГТ 22. АЖ ҮЙЛДВЭРИЙН НИЙТ БҮТЭЭГДЭХҮҮНИЙ БОРЛУУЛАЛТ, салбараар, оны үнээр, сая төгрөгөө

Салбар	Аж үйлдвэрийн борлуулалт			
	2023 I-VIII*	2024 I-VIII	2024 2023	Үүнээс: Экспорт (хувиар)
	сая төгрөг			
БҮГД	1 429 435.7	1 492 995.2	104.4	41.9
УУЛ УУРХАЙ, ОЛБОРЛОЛТ	1 090.8	4 656.8	4*	
Бусад ашигт малтмал олборлолт	1 090.8	4 656.8	4*	
БОЛОВСРУУЛАХ ҮЙЛДВЭРЛЭЛ	1 322 339.9	1 377 738.6	100.6	12.9
Хүнсний бүтээгдэхүүний үйлдвэрлэл	886 909.6	822 004.1	104.2	
Мах боловсруулах, консервлох	4 414.3	5 995.4	135.8	0.1
Жимс болон төмс, хүнсний ногоо боловсруулалт, хадгалалт	4 512.3	4 250.1	94.2	
Сүүн бүтээгдэхүүн үйлдвэрлэл	142 499.5	145 035.2	101.8	
Хүнсний бусад бүтээгдэхүүн үйлдвэрлэл	41 048.6	56 907.7	138.6	
Малын тэжээл үйлдвэрлэл	3 627.8	6 631.6	182.8	
Ундаа үйлдвэрлэл	690 807.1	603 184.1	87.3	2.1
Ээрэх, нэхэх, даавуун материал бэлтгэх үйлдвэрлэл	107 445.5	171 090.2	159.2	79.7
Хувцас үйлдвэрлэл	135 371.0	136 847.6	101.1	17.8
Арьс, арьсан бүтээгдэхүүн үйлдвэрлэл	13 484.1	15 830.8	117.4	
Цаас болон цаасан бүтээгдэхүүн үйлдвэрлэл	22 410.4	21 659.7	96.7	
Хэвлэх, дуу бичлэгийг хувилах, дахин үйлдвэрлэх үйл ажиллагаа	25 569.6	20 266.6	79.3	
Химийн бодис болон химийн бүтээгдэхүүн үйлдвэрлэл	65 448.3	116 199.4	177.5	
Үндсэн эмийн бүтээгдэхүүн болон эмийн бэлдмэлийн үйлдвэрлэл	23 654.6	25 569.1	108.1	
Резинэн болон хуванцар бүтээгдэхүүн үйлдвэрлэл	7 488.1	3 770.9	50.4	
Төмөрлөг бус эрдэс бодисоор хийсэн эдлэл үйлдвэрлэл	15 071.7	13 651.9	90.6	
Машин, тоног төхөөрөмжөөс бусад металл бүтээгдэхүүн үйлдвэрлэл	1 009.5	8 866.2	878.3	
Компьютер, электроник болон оптик бүтээгдэхүүн үйлдвэрлэл	21.5	-	-	
Тавилга үйлдвэрлэл	4 219.3	3 258.5	77.2	
Бусад боловсруулах үйлдвэрлэл	11 768.4	14 126.6	120.0	
Машин, тоног төхөөрөмжийг угсрах, суурилуулах, холбогдох засвар, үйлчилгээ	2 468.3	4 597.0	186.2	
ЦАХИЛГААН, ХИЙ, УУР, АГААРЖУУЛАЛТ	99 664.8	103 724.0	104.1	
Цахилгаан, хий, уур, агааржуулалт	99 664.8	103 724.0	104.1	
УС ХАНГАМЖ, СУВАГЖИЛТЫН СИСТЕМ, ХОГ ХАЯГДАЛ ЗАЙЛУУЛАХ БОЛОН ХҮРЭЭЛЭН БУЙ ОРЧНЫГ ДАХИН СЭРГЭЭХ ҮЙЛ АЖИЛЛАГАА	6 340.2	6 875.8	108.4	
Хог хаягдлыг цуглуулах, боловсруулах, зайлуулах; дахин ашиглах	6 340.2	6 875.8	108.4	

*дахин их

Ойлголт, тодорхойлолт:

Аж үйлдвэрийн салбарын борлуулсан бүтээгдэхүүн: Аж ахуйн нэгж, байгууллагын тайлант хугацаанд худалдсан буюу гадагш гүйцэтгэсэн ажил, үйлчилгээний хэмжээ юм.

Аж үйлдвэрийн салбарын нийт үйлдвэрлэл: Аж ахуйн нэгж, байгууллагын тайлант хугацаанд зах зээлд болон өөрийн эцсийн хэрэглээнд зориулж үйлдвэрлэсэн бүтээгдэхүүнээс бүрдэнэ.

Эдийн засгийн үйл ажиллагааны ангилал: НҮБ-аас гишүүн орнууддаа мөрдөхийг зөвлөмж болгосон эдийн засгийн бүх төрлийн үйл ажиллагааны олон улсын стандарт ангилалд нийцүүлэн боловсруулсан үндэсний ангилал юм.

ЗАХИРГААНЫ МЭДЭЭЛЭЛ

2024 оны эхний 8 сард Хан-Уул дүүргийн Засаг даргын тамгын газарт иргэдээс 3026 өргөдөл, гомдол ирснээс хуулийн дагуу хугацаанд нь 2901 өргөдөл өгч, хугацаа болоогүй гомдолд хариу 119, шийдвэрлэх хугацаа хэтэрсэн 6 өргөдөл байна.











ХҮСНЭГТ 23. ИРГЭДИЙН ӨРГӨДӨЛ, ГОМДОЛ-ЫН ШИЙДВЭРЛЭЛТИЙН МЭДЭЭ

Байгууллагын нэр	Өргөдөл гомдлын тоо	Хэлбэр				Агуулга					Хуулийн хугацаанд хариу өгсөн	Хугацаа болоогүй	Хугацаа хэтэрсэн
		Амаар	Бичгээр	Утсаар	Цахим	Хүсэлт	Гомдол	Талархал	Санал	Мэдэгдэл			
Удирдлага	1	-	1	-	-	1	-	-	-	-	-	1	-
ТЗУХ	39	-	3	35	1	8	28	2	1	-	38	1	-
СТСХ	10	-	2	8		2	7	-	1	-	10	-	-
ТГУХ	41	-	10	26	5	23	13	-	5	-	39	2	-
НБХ	19	-	12	7		13	3	2	1	-	17	2	-
ТНБХХУХ	317	-	35	267	15	119	183	1	14	-	311	6	-
ХХҮХ	202	-	8	189	5	52	141	-	9		199	3	-
ХЭЗАХ	25	-	15	8	2	14	9	-	1	1	24	1	-
Цэргийн штаб	53	-	53	-	-	53	-	-	-	-	53	-	-
ЗДТГ-ын дүн	707	0	139	540	28	285	384	5	32	1	691	16	-
Албан бус- НТБ төв	3	-	3	-	-	2	1	-	-	-	3	-	-
Биеийн тамир, спортын хороо	1	-	-	1	-	1	-	-	-	-	1	-	-
Боловсролын хэлтэс	124	-	10	113	1	21	84	13	6	-	107	15	2
Газрын алба	844	-	586	247	11	671	165	-	8	-	794	49	1
ГБХЗХХ	56	-	54	2	-	46	3	1	6	-	54	2	-
НДХ	215	-	37	178	-	43	165	6	1	-	198	17	-
Онцгой байдлын хэлтэс	19	-	1	14	4	12	7	-	-	-	19	-	-
Татварын хэлтэс	431	-	413	17	1	410	19	1	1	-	424	4	3
Цагдаагийн газар	266	-	2	259	5	20	173	72	1	-	257	9	-
ХөХҮХ	279	-	206	70	3	205	68	4	2	-	272	7	-
УБХ	67	-	7	59	1	15	41	6	5	-	67	-	-
Жижиг дунд үйлдвэрлэлийг дэмжих төв	11	-	10	1	-	11	-	-	-	-	11	-	-
Соёлын ордон	1	-	-	1	-	-	1	-	-	-	1	-	-
Усан спорт сургалтын төв	2	-	-	2	-	-	2	-	-	-	2	-	-
Дэргэдэх хэлтэс, албадын дүн	2 319	0	1 329	964	26	1 457	729	103	30	0	2 210	103	6
Нийт дүн	3 026	0	1 468	1 504	54	1 742	1 113	108	62	1	2 901	119	6

Танилцуулгыг хянасан:

О.Гэрэл
Ё.Ганчимэг

Танилцуулгыг бэлтгэсэн:

- Ц.Энх-Оюун    Газар тариалан, хөдөө аж ахуй, эрүүл мэнд
- Ж.Энх-Амгалан    Хан-Уул дүүргийн төсөв, барилга, нийгмийн даатгал
- Ё.Ганчимэг   Аж үйлдвэр, гэмт хэрэг,
инфографик мэдээлэл, хавтасны дизайн
- Н.Болор-Эрдэнэ   Хэрэглээний үнэ, нийгмийн халамж

Танилцуулгыг нэгтгэсэн:

Б.Тодмаа