



ХАН-УУЛ ДҮҮРГИЙН СТАТИСТИКИЙН ХЭЛТЭС

ХАН-УУЛ ДҮҮРГИЙН ЭДИЙН ЗАСАГ, НИЙГМИЙН БАЙДАЛ

2020/10




<http://www.ubstat.mn>



АГУУЛГА

Хуудасны дугаар

	ДҮҮРГИЙН ЭДИЙН ЗАСАГ, НИЙГМИЙН ҮНДСЭН ҮЗҮҮЛЭЛТ, 2018-2020 ОН	2
	ХҮН АМЫН АЖИЛ ЭРХЛЭЛТ	3
	НИЙГМИЙН ДААТГАЛ	4
	НИЙГМИЙН ХАЛАМЖ	6
	ЭРҮҮЛ МЭНД	7
	АМЬДАРЧ БУЙ ОРЧИН	8
	ТОХИЖИЛТ ҮЙЛЧИЛГЭЭ	10
	ГЭМТ ХЭРЭГ	12
	ДҮҮРГИЙН ТӨСӨВ	14
	ХЭРЭГЛЭЭНИЙ ҮНЭ	16
	ГАЗАР ТАРИАЛАН	19
	АЖ ҮЙЛДВЭР	20
	БАРИЛГА	23
	ЗАХИРГААНЫ МЭДЭЭЛЭЛ	23

Хүснэгт 1. Дүүргийн эдийн засаг, нийгмийн үндсэн үзүүлэлт, жил бүрийн X сард

Үзүүлэлт	Хэмжих нэгж	2018	2019	2020
Суурин хүн ам, сарын эцэст	хүн	172 970	182 085	190 661
Шинээр төрсөн хүүхэд	тоо	3 863	3 780	3 987
Бүртгэлтэй ажилгүй иргэд, сарын эцэст	хүн	758	655	570
үүнээс: эмэгтэй	хүн	398	335	323
Халдварт өвчнөөр өвчилсөн хүн	тоо	1 700	1 904	1 014
Бүртгэгдсэн гэмт хэрэг	тоо	1 915	1 839	1 460
Хэрэглээний үнийн индексийн сарын өөрчлөлт	хувь	1.2	0.4	0.5
Валютын зах зээлийн ханш, сарын эцэст	1US\$ =₮	2 564.5	2 697.8	2 854.0
Дүүргийн төсвийн орлого	сая төгрөг	62 500.6	70 553.3	94 115.4
Дүүргийн төсвийн зарлага	сая төгрөг	51 134.2	61 235.7	76 520.8



БҮРТГЭЛТЭЙ АЖИЛГҮЙ ИРГЭД

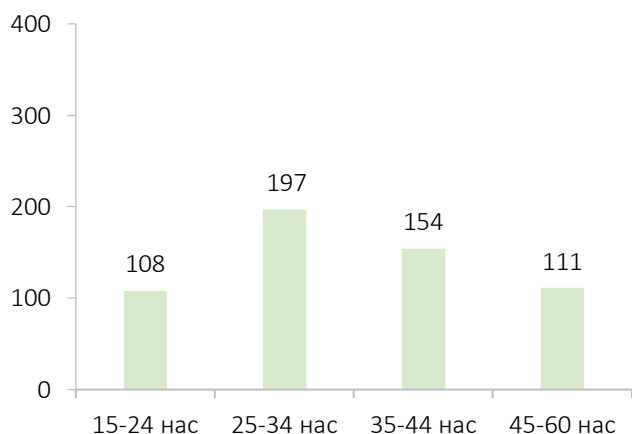
Бүртгэлтэй ажилгүйчүүдийн тоо 2020 оны 10 дугаар сард 570 байгаа нь өнгөрсөн оны мөн үеийнхээс 85 хүнээр буурсан байна. Нийт ажилгүйчүүдийн 56.7 хувь нь эмэгтэйчүүд байна.

10 дугаар сард орон тооны цомхотголоор 37, байгууллага татан буугдсанаас 21, мэргэжил, эрүүл мэндийн хувьд тэнцэхгүй 10, өөр газраас шилжиж ирсэн 48, сургууль төгссөн 52, бусад шалтгаанаар 106 хүн ажилгүй болжээ. Тайлант сард 25 хүн ажилд орсноос төрийн төсөвт байгууллагад 1, нөхөрлөл компанид 24 хүн ажилд орсон байна.

Хүснэгт 2. Бүртгэлтэй ажилгүйчүүд, боловсролын түвшнээр, жил бүрийн 10 дугаар сарын эцэст

Үзүүлэлт	Ажилгүйчүүдийн тоо			Дүнд эзлэх хувь		
	2018.X	2019.X	2020.X	2018.X	2019.X	2020.X
Нийт ажилгүйчүүд	758	655	570	100.0	100.0	100.0
Дээд боловсролтой	375	367	264	49.5	56.0	46.3
Тусгай дунд боловсролтой	30	25	22	4.0	3.8	3.8
Мэргэжлийн анхан шатны боловсролтой	15	22	12	2.0	3.4	2.1
Бүрэн дунд боловсролтой	303	214	249	40.0	32.7	43.7
Бүрэн бус дунд боловсролтой	27	22	18	3.5	3.3	3.2
Бага, боловсролгүй	8	5	5	1.0	0.8	0.9

Зураг 1. Ажилгүйчүүд насны бүлгээр, 2020.X сард



2020 оны 10 дугаар сард 274 хүн шинээр бүртгүүлсэн байгааг ажил хайж буй шалтгаанаар нь авч үзвэл 55.8 хувь нь ажлаас чөлөөлөгдсөн болон халагдсан иргэд байна.

Насны бүлгээр авч үзвэл нийт бүртгэлтэй ажилгүйчүүдийн 108 (18.9%) нь 15-24 насны, 197 (34.6%) нь 25-34 насны, 154 (27.0%) нь 35-44 насны, 111 (19.5%) нь 45-60 насны хүмүүс байна.



НИЙГМИЙН ДААТГАЛ

2020 оны эхний 10 сард Хан-Уул дүүргийн нийгмийн даатгалын салбарын үйлчилгээнд 4274 байгууллагын нийт 122 мянга гаруй хүн хамрагдаж, шимтгэл төлсөн ба тэдгээрийн 86.9 мянга (70.8%) нь ААНБ-ын, 11.6 мянга (9.5%) нь төсвийн байгууллагын, 8.6 мянга (7.0%) нь сайн дурын даатгуулагчид, 15.5 мянга (12.7%) нь эрүүл мэндийн даатгалд хамрагдсан даатгуулагчид байна.

Хүснэгт 3. Нийгмийн даатгалын байгууллагаар үйлчлүүлсэн байгууллага болон даатгуулагчийн тоо

Үзүүлэлт	2019 I-X	2020 I-X	Өсөлт/ Бууралт	
			Тоо	Хувь
Нийт байгууллагын тоо	3939	4274	335	8.5
Аж ахуйн нэгж байгууллагын тоо	3809	4155	346	9.1
Төсөвт байгууллагын тоо	130	119	-11	-8.5
Нийт даатгуулагчдын тоо	182589	122737	-59852	-32.8
ААНБ-ын даатгуулагчийн тоо	87789	86929	-860	-1.0
Төсөвт байгууллагын даатгуулагчийн тоо	11801	11653	-148	-1.3
Сайн дурын даатгуулагчийн тоо	9174	8619	-555	-6.0
Эрүүл мэндийн даатгуулагчийн тоо	73825	15536	-58289	-79.0

2020 оны эхний 10 сард дүүргийн нийгмийн даатгалын сангийн нийт орлого 134.2 тэрбум төгрөг болж, төлөвлөснөөс 16.5 тэрбум төгрөгөөр (14.0%) илүү бүрдсэн байна. Орлогын төлөвлөгөөний биелэлтийн хувийг өмнөх оны мөн үетэй харьцуулахад 4.1 пунктээр буурсан үзүүлэлттэй байна.

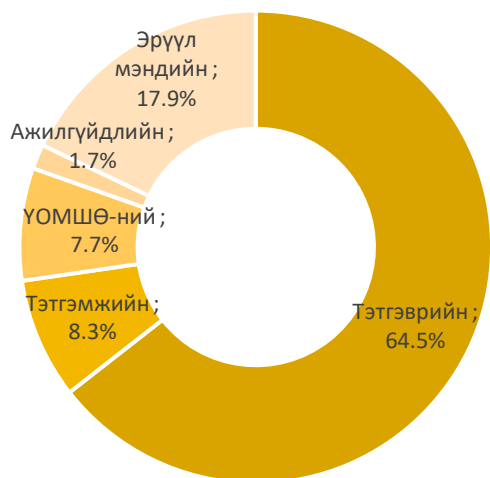
Хүснэгт 4. Нийгмийн даатгалын сангийн орлого, сан тус бүрээр, 2020 оны эхний X сард

Үзүүлэлт	Төлөвлөгөө		Гүйцэтгэл		Биелэлт %	
	2019 I-X	2020 I-X	2019 I-X	2020 I-X	2019 I-X	2020 I-X
Тэтгэврийн даатгалын сангийн орлого	121830.2	77897.3	129777.6	86524.6	106.5	111.1
Тэтгэмжийн сангийн орлого	12659.9	7644.8	16706.7	11088.4	132.0	145.0
ҮОМШӨ*-ний даатгалын орлого	10100.9	6708.6	15632.4	10335.3	154.8	154.1
Ажилгүйдлийн даатгалын сангийн орлого	2713.0	1444.5	3434.8	2261.1	126.6	156.5
Эрүүл мэндийн даатгалын сангийн орлого	36150.6	24037.5	36150.6	24037.5	100.0	100.0
Нийт	183454.6	117732.7	201702.1	134246.9	109.9	114.0

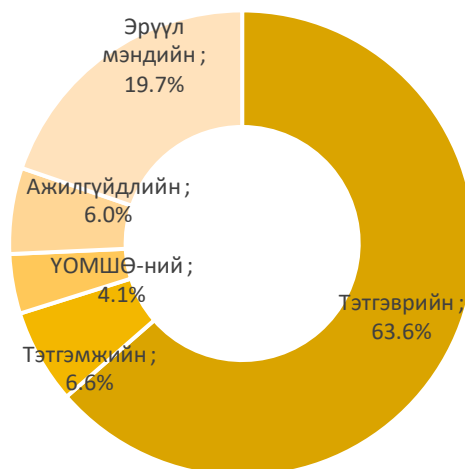
Тайлбар: ҮОМШӨ-Үйлдвэрлэлийн осол, мэргэжлээс шалтгаалсан өвчин

Даатгалын санд хуримтлуулсан нийт шимтгэлийн орлогын 64.5 хувийг тэтгэврийн даатгалын санд, 8.3 хувийг тэтгэмжийн даатгалын санд, 7.7 хувийг ҮОМШӨ-ний даатгалын санд, 1.7 хувийг ажилгүйдлийн даатгалын санд, 17.9 хувийг эрүүл мэндийн даатгалын сангийн орлого тус тус эзэлж байна.

Зураг 2. Нийгмийн даатгалын сангийн орлогын бүтэц, хувиар



Зураг 3. Нийгмийн даатгалын сангийн зарлагын бүтэц, хувиар



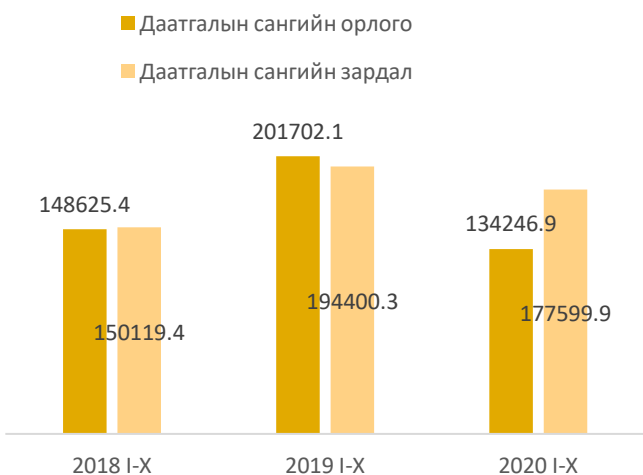
Тэтгэврийн даатгалын сангаас өндөр насны тэтгэвэр авагч 16372 хүнд 76.9 тэрбум төгрөгийг, тахир дутуугийн тэтгэвэр авагч 3302 хүнд 10.6 тэрбум төгрөгийг, тэжээгчээ алдсаны тэтгэвэр авагч 806 хүнд 2.7 тэрбум төгрөгийг, цэргийн тэтгэвэр авагч 1208 хүнд 8.3 тэрбум төгрөгийг тус тус олгосон байна.

Тэтгэмжийн даатгалын сангаас хөдөлмөрийн чадвар түр алдсан 10490 хүнд 1.9 тэрбум төгрөгийг, жирэмсэн болон амаржсан 4522 хүнд 9.0 тэрбум төгрөгийг, 52 хүнд оршуулгын тэтгэмж 52.0 сая төгрөгийг тус тус олгожээ.

ҮОМШӨ-ний даатгалын сангаас тахир дутуугийн тэтгэвэр авагч 158 хүнд 839.6 сая төгрөгийг, тэжээгчээ алдсаны тэтгэвэр авагч 18 хүнд 106.0 сая төгрөгийг, тэтгэмж төлбөрт 63 хүнд 50.1 сая төгрөгийг, ҮОМШӨ-ний сувиллын зардал 26 хүнд 5.1 сая төгрөгийг тус тус олгосон байна. Ажилгүйдлийн тэтгэмж авсан 1419 хүнд 4471.7 сая төгрөг зарцуулжээ.

Нийгмийн даатгалын сангийн нийт зардлын 63.9 хувийг тэтгэврийн, 6.6 хувийг тэтгэмжийн, 4.1 хувийг ҮОМШӨ-ний, 6.0 хувийг ажилгүйдлийн, 19.7 хувийг эрүүл мэндийн даатгалын сангаас олгосон зардал эзэлж байна.

Зураг 4. Даатгалын сангийн орлого, зарлага сая,төг



Зураг 5. Нийгмийн даатгалын сангаас тэтгэвэр авагчдын тоо





НИЙГМИЙН ХАЛАМЖ

2020 оны эхний 10 сард нийгмийн халамжийн сангийн нийт орлогын 7.7 хувь нь насны хишиг, 3.1 хувь нь цалинтай ээж хөтөлбөрт тус тус хуваарилсан байна.

Харин зарлагын 69.6 хувь нь нийгмийн халамжийн санд буюу нийт 59 114 хүнд, 8 460 хүнд алдарт эхийн одонгийн тусламж, 387 хүнд алдар цолтой ахмадын хөнгөлөлт, тусламж, 17 046 хүнд эх, олон хүүхэдтэй өрх толгойлсон эх, эцгийн тэтгэмжид тус тус зарцуулсан байна.

Хүснэгт 5. Нийгмийн халамжийн сангийн үзүүлэлт, 2020 оны X сард, сая.төг

Үзүүлэлт	Дүн	Хүний тоо
Нийгмийн халамжийн сангийн орлого	16 712.3	
А. Улсын төсвийн санхүүжилтийн орлого	16 700.4	
1) Нийгмийн халамжийн сан	11 609.6	
2) жирэмсэн болон нярай, хөхүүл хүүхэдтэй эхчүүдийн мөнгөн тэтгэмж	159	
3) хүнс тэжээл хөтөлбөр	1 201.4	
4) алдарт эхийн одонгийн тусламж	1 055.6	
5) алдар цолтой ахмадуудад үзүүлсэн хөнгөлөлт, тусламж	590	
6) насны хишиг	1 284.9	
7) цалинтай ээж хөтөлбөр	517	
8) өрх толгойлсон эцэг эхэд олгох тэтгэмж	283	
Б. Хүүгийн болон бусад орлого	11.9	
а) хүүгийн орлого	11.9	
б) бусад орлого	-	
Зарлагын нийт дүн	16 718.4	59 114
1. Нийгмийн халамжийн сан	11 631.8	18 477
2. Эх, олон хүүхэдтэй өрх толгойлсон эх, эцгийн тэтгэмж	965.1	17 046
3. Алдарт эхийн одонгийн тусламж	1 062.4	8 460
4. Алдар цолтой ахмадуудад үзүүлсэн хөнгөлөлт, тусламж	567.3	387
5. Хүнс тэжээлийн тусламж, дэмжлэг	1 201.5	6 667
6. Насны хишиг	1 290.3	8 077



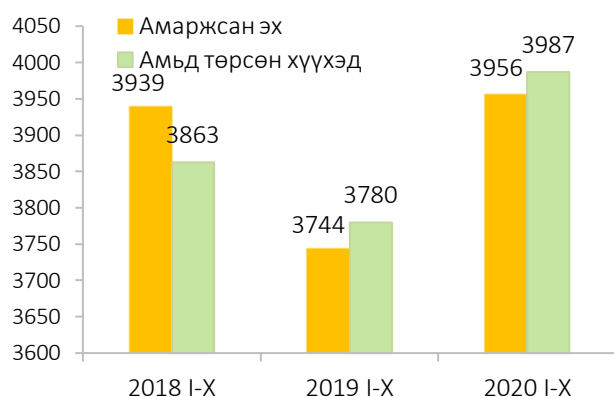
ЭРҮҮЛ МЭНД

Дүүргийн хэмжээнд 2020 оны эхний 10 сард 1014 хүн халдварт өвчнөөр өвчилсөн нь өмнөх оны мөн үеэс 890 хүнээр (46.7%), 10000 хүн тутмаас халдварт өвчнөөр өвчилсөн хүний тоо 53.5 продицимилээр буурсан байна. Халдварт өвчнөөр өвчлөгчдийн 17.0 хувийг салхин цэцэг, 19.7 хувийг шинээр илэрсэн сүрьеэ, 14.8 хувийг тэмбүү, 7.6 хувийг гар хөл амны өвчин, 3.7 хувийг трихомониаз, 22.4 хувийг цусан суулга, 3.2 хувийг заг хүйтэн, 1.1 хувийг вирус хепатит, 10.5 хувийг бусад өвчнөөр өвчлөгчид тус тус эзэлж байна.

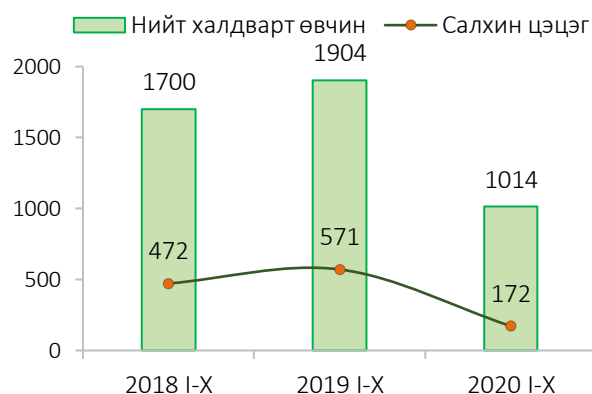
Хүснэгт 6. Дүүрэгт гарсан халдварт өвчин, жил бүрийн эхний X сард

Үзүүлэлт	Хэмжих нэгж	2019 I-X	2020 I-X	Өсөлт, бууралт 2020/2019	
				тоо/пункт	Хувь
НИЙТ ХАЛДВАРТ ӨВЧИН	Бодит тоо 10000 хүнд	1904 109.2	1014 55.7	-890 -53.5	-46.7
Вирус хепатит	Бодит тоо 10000 хүнд	17 1.0	11 0.6	-6 -0.4	-35.3
Цусан суулга	Бодит тоо 10000 хүнд	483 27.7	227 12.5	-256 -15.2	-53.0
Улаан эсэргэнэ	Бодит тоо 10000 хүнд	74 4.2	15 0.8	-59 -3.4	-79.7
Сальмонеллэз	Бодит тоо 10000 хүнд	31 1.8	15 0.8	-16 -1.0	-51.6
Салхин цэцэг	Бодит тоо 10000 хүнд	571 32.8	172 9.4	-399 -23.4	-69.9
Гахайн хавдар	Бодит тоо 10000 хүнд	5 0.3	3 0.2	-2 -0.1	-40.0
Ёлом	Бодит тоо 10000 хүнд	14 0.8	4 0.2	-10 -0.6	-71.4
Гар хөл, амны өвчин	Бодит тоо 10000 хүнд	104 6.0	77 4.2	-27 -1.8	-26.0
Тэмбүү	Бодит тоо 10000 хүнд	87 5.0	150 8.2	63 3.2	72.4
Заг хүйтэн	Бодит тоо 10000 хүнд	34 2.1	33 1.8	-1 -0.3	-2.9
Трихомониаз	Бодит тоо 10000 хүнд	42 2.4	38 2.1	-4 -0.3	-9.5
Шинээр илэрсэн сүрьеэ	Бодит тоо 10000 хүнд	175 10.0	200 11.0	25 1.0	14.3
Мөөгөнцөр	Бодит тоо 10000 хүнд	- -	14 0.8	- -	-
Ковид 19	Бодит тоо 10000 хүнд	- -	34 1.9	- -	-
Бусад өвчлөл	Бодит тоо 10000 хүнд	267 15.3	55 3.2	-212 -12.1	-79.4

Зураг 6. Амаржсан эх, амьд төрсөн хүүхэд



Зураг 7. Халдварт өвчнөөр өвчлөгчид



2020 оны эхний 10 сард нялхсын эндэгдэл өмнөх оны мөн үеэс 4 хүүхдээр буурч, 1-5 хүртэлх насны хүүхдийн эндэгдэл өмнөх оны мөн үеийн түвшинд байна.

Хүснэгт 7. Төрсөн хүүхэд, эх, хүүхдийн эндэгдэл, жил бүрийн эхний X сард

Үзүүлэлт	2018 I-X	2019 I-X	2020 I-X	$\frac{2020}{2019}$ %
Амаржсан эхийн тоо	3939	3744	3956	5.7
Амьд төрсөн хүүхэд	3863	3780	3987	5.5
Төрөхийн улмаас эндсэн эх	-	-	-	-
Нэг хүртэл насандаа эндсэн хүүхэд	43	27	23	-14.8
1-5 хүртэл насандаа эндсэн хүүхэд	12	5	5	-

*Мэдээллийн эх сурвалж: Хан-Уул дүүргийн Эрүүл мэндийн төв



АМЬДАРЧ БУЙ ОРЧИН

Нийслэлийн агаарын дундаж хэм 2020 оны 10 дугаар сард дунджаар -0.6°C байв. Энэ нь өмнөх оны мөн үеэс -1.5°C -аар сэрүүн байв. Энэ сарын хамгийн дулаан хэм 13.6°C , хамгийн хүйтэн хэм -11.9°C , хур тунадасны нийлбэр 2.6 мм, шороон болон цасан шуургатай 2 өдөр бүртгэгдсэн байна.

Хүснэгт 8. Агаарын бохирдолт, $\text{мг}/\text{м}^3$, X сард¹

Бодисын нэр	Стандарт хэмжээ	Хэмжилтийн тоо	Хамгийн их хэмжээ	Стандарт хэмжээнээс давсан тохиолдлын тоо	Агаарт байсан дундаж хэмжээ	
Хүхэрлэг хий	SO ₂	0.050	238	0.130	42	0.031
Азотын давхар исэл	NO ₂	0.050	246	0.162	62	0.041
Тоосжилт	PM ₁₀	0.100	318	0.480	176	0.118
	PM _{2.5}	0.050	197	0.102	68	0.045
Нүүрстөрөгчийн дутуу исэл ²	CO	10.000	808	11.261	-	1.839
Озон	O ₃	0.100	655	0.082	-	0.023

¹ Эх үүсвэр: Цаг уур, орчны шинжилгээний газар

² 8 цагийн дундаж

Хүснэгт 9. Хан-Уул дүүргийн агаар дахь бохирдуулагч бодисын хоногийн дундаж агууламж, мг/м³, X сард

Агаарын бохирдлын үзүүлэлт		Мишээл – экспо төв			Нисэх		
		2018	2019	2020	2018	2019	2020
		Мг/м ³					
Хүхэрлэг хий	Дундаж		0.012	0.017	0.003	-	0.040
	Хамгийн их		0.038	0.042	0.007	-	0.065
	XXX*-с давсан хувь		-	-	-	-	25.0
SO ₂	Хэмжилтийн тоо		31	31	31	-	28
	Дундаж		-	-	0.012	0.017	0.029
	Хамгийн их		-	-	0.022	0.033	0.049
Азотын давхар исэл NO ₂	XXX*-с давсан хувь		-	-	-	-	-
	Хэмжилтийн тоо		-	-	31	25	28
	Дундаж		-	-	-	-	1.101
Нүүрстөрөгчийн дутуу исэл CO	Хамгийн их		-	-	-	-	2.625
	XXX*-с давсан хувь		-	-	-	-	-
	Хэмжилтийн тоо	Хэмжилт хийгдээгүй	-	-	-	-	90
Тоос PM ₁₀	Дундаж		0.106	0.093	0.127	0.162	0.138
	Хамгийн их		0.200	0.151	0.241	0.342	0.287
	XXX*-с давсан хувь		58.0	42.0	68.0	77.0	65.0
Тоос PM ₂₅	Хэмжилтийн тоо		31	31	31	31	26
	Дундаж		-	-	0.044	0.042	0.041
	Хамгийн их		-	-	0.071	0.083	0.072
Озон O ₃	XXX*-с давсан хувь		-	-	42.0	32.0	42.0
	Хэмжилтийн тоо		-	-	31	28	24
	Дундаж		0.013	0.012	0.021	0.035	0.035
Озон O ₃	Хамгийн их		0.039	0.042	0.037	0.095	0.082
	XXX*-с давсан хувь		-	-	-	-	-
	Хэмжилтийн тоо		93	93	93	87	90

- -Хүлцэх хэм хэмжээ ** - CO, O₃ -ийн хэмжилтийг 8 цагийн дунджаар тооцсон
Эх үүсвэр: “Нийслэлийн эдийн засаг, нийгмийн байдал” статистикийн 2020 оны 10-р сарын танилцуулга

Туул голын усны бохирдол:

Байгаль орчны хэмжил зүйн төв лабораторийн 2020 оны 10 дугаар сарын 7, 8-ны өдөр хийсэн хэмжилтээр Туул голын усны найрлага Туул-Налайх харуул цэгийн орчимд биохимийн хэрэгцээт хүчилтөрөгч 1.1 дахин, Туул-Сонгино доод харуул цэгийн орчимд 2.9 дахин хүлцэх хэмжээнээс давж, Туул голын ус бохирдолтой байв.

Хүснэгт 10. Нийслэлийн гадаргын усны найрлага, мг/м³, X сард³

Үзүүлэлт		Стандарт хэмжээ	“Туул-Налайх” харуул цэг		“Туул-Сонгино доод” харуул цэг	
			Хэмжээ	Бодисын хэтрэлт	Хэмжээ	Бодисын хэтрэлт
Хүчилтөрөгч	O ₂	≥6	12.01	2 дахин их	10.43	1.7 дахин их
Биохимийн хэрэгцээт хүчилтөрөгч	BXX ₅	≤ 3	3.4	1.1 дахин их	8.8	2.9 дахин их
Нитритийн нэгдэл	NO ₂	≤ 0.02	0.07	Хэвийн	2.67	5.3 дахин их
Амоны азот	NH ₄	≤0.5	-	Илрээгүй	0.004	Хэвийн
Эрдэс фосфор	P	≤0.1	0.006	Хэвийн	0.041	Хэвийн

³ Эх үүсвэр: Байгаль орчны хэмжил зүйн төв лаборатори



ТОХИЖИЛТ ҮЙЛЧИЛГЭЭ

2020 оны 3 дугаар улиралд дүүргийн тохижилт үйлчилгээний ажилд шинээр 3357 ширхэг нэг наст ургамал тарьж, 2442 мян.м² талбайн цэцэрлэгжүүлэлт, 13588 мян.м² талбайг зүлэгжүүлэлт, 2485 м² цэцгийн мандалыг тус тус байгуулсан байна. Нийт 530 мян.м² цэцэрлэгжүүлсэн талбай, 16800 мян.м² зүлэгжүүлжүүлсэн талбайд нөхөн сэргээлтийн ажлыг хийж, 44798 мян.м² зүлэгжүүлсэн талбай, 263 мян.м² цэцэрлэгжсэн талбайг арчилж тордох бүтээн байгуулалтын ажлыг хийж гүйцэтгэжээ.

Хүснэгт 11. Шинээр тарьсан,арчилж тордсон мод, сөөг

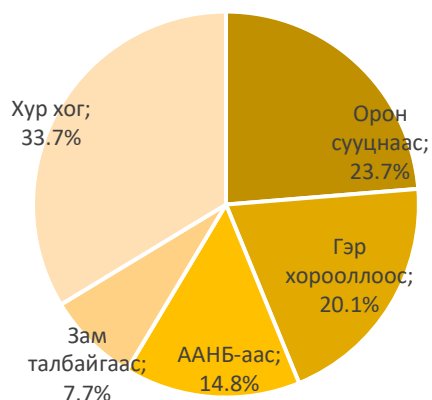
Үзүүлэлт	хэмжих нэгж	Гүйцэтгэл	
		тоо хэмжээ	зарцуулсан хөрөнгө /мян.төг/
Шинээр тарьсан нэг наст ургамал	ширхэг	3357	3 357.0
Хотын нийтийн эзэмшилд	ширхэг	420	420
Орон сууцны хороололд	ширхэг	1650	1 650.0
Албан газрын орчинд	ширхэг	787	787
Парк цэцэрлэгт	ширхэг	500	500
Шинээр цэцэрлэгжүүлсэн талбай	мян м2	2442	2 442.0
Хотын нийтийн эзэмшилд	мян м2	400	400
Орон сууцны хороололд	мян м2	1751	1 751.0
Албан газрын орчинд	мян м2	250	250
Парк цэцэрлэгт	мян м2	41	41
Шинээр зүлэгжүүлсэн талбай	мян м2	13588	233 286.0
Хотын нийтийн эзэмшилд	мян м2	400	4 400.0
Орон сууцны хороололд	мян м2	3346	50 106.0
Албан газрын орчинд	мян м2	9842	178 780.0
Парк цэцэрлэгт	мян м2	-	-
Байгуулсан цэцгийн мандал	м2	2485	2 485.0
Хотын нийтийн эзэмшилд	м2	1335	1 335.0
Орон сууцны хороололд	м2	337	337
Албан газрын орчинд	м2	813	813
Парк цэцэрлэгт	м2	-	-
Нөхөн цэцэрлэгжүүлсэн талбай	мян м2	530	3 830.0
Хотын нийтийн эзэмшилд	мян м2	-	-
Орон сууцны хороололд	мян м2	300	3 600.0
Албан газрын орчинд	мян м2	-	-
Парк цэцэрлэгт	мян м2	230	230
Нөхөн зүлэгжүүлсэн талбай	мян м2	16800	167 400.0
Хотын нийтийн эзэмшилд	мян м2	-	-
Орон сууцны хороололд	мян м2	4800	86 400.0
Албан газрын орчинд	мян м2	12000	81 000.0
Парк цэцэрлэгт	мян м2	-	-
Арчилж тордсон	мян м2	45061	
Зүлэг	мян м2	44798	
Цэцэрлэгжсэн талбай	мян м2	263	

Дүүргийн тохижилт үйлчилгээний байгууллагууд 32801 ширхэг мод, 12883 ширхэг сөөгийг шинээр тарьж, 12540 ширхэг мод, 417 ширхэг сөөг, модыг нөхөн тарьж, 12114 ширхэг мод, 13493 ширхэг сөөгийг арчилж тордох ажлыг хийж гүйцэтгэсэн байна.

Хүснэгт 12. Шинээр тарьсан,арчилж тордсон мод, сөөг

Үзүүлэлт	хэмжих нэгж	Гүйцэтгэл	
		тоо хэмжээ	зарцуулсан хөрөнгө /мян.төг/
Шинээр тарьсан мод, бүгд	ширхэг	32801	242 255.0
Хотын нийтийн эзэмшилд	ширхэг	600	4 050.0
Орон сууцны хороололд	ширхэг	21916	163 940.0
Албан газрын орчинд	ширхэг	10285	74 265.0
Парк цэцэрлэгт	ширхэг	-	-
Шинээр тарьсан сөөг, бүгд	ширхэг	12883	66 369.8
Хотын нийтийн эзэмшилд	ширхэг	200	2 940.0
Орон сууцны хороололд	ширхэг	5309	29 073.4
Албан газрын орчинд	ширхэг	7574	34 356.4
Парк цэцэрлэгт	ширхэг	-	-
Нөхөн тарьсан мод, бүгд	ширхэг	12540	65 821.0
Хотын нийтийн эзэмшилд	ширхэг	122	644
Орон сууцны хороололд	ширхэг	12014	63 052.5
Албан газрын орчинд	ширхэг	404	2 124.5
Парк цэцэрлэгт	ширхэг	-	-
Нөхөн тарьсан сөөг, бүгд	ширхэг	417	2 110.5
Хотын нийтийн эзэмшилд	ширхэг	11	77
Орон сууцны хороололд	ширхэг	331	1 508.5
Албан газрын орчинд	ширхэг	75	525
Парк цэцэрлэгт	ширхэг	-	-
Арчилж тордсон	х	25607	
Мод	ширхэг	12114	
Сөөг	ширхэг	13493	

Зураг 8. Нийт тээвэрлэсэн хог



Дүүргийн хэмжээнд 2020 оны 3-р улиралд 2816.5 мян.м² зам, талбайг цэвэрлэж, 88.5 мянган тонн хог хаягдал тээвэрлэсэн байна. Хог тээвэрлэлтэд нийт 2.9 тэрбум төгрөг зарцуулсанаас 688.5 (23.7%) сая төгрөг нь орон сууцны, 584.1 (20.1%) сая төгрөг нь гэр хороолол, 429.2 (14.8%) сая төгрөг нь аж ахуйн нэгж байгууллага, 225.0 (7.7%) сая төгрөг нь зам талбайгаас, 976.9 (33.6%) мянган төгрөг нь хур хог тээвэрлэхэд тус тус зарцуулжээ.

Хүснэгт 13. Хог цэвэрлэгээний ажил, зарцуулсан хөрөнгө, 2020 оны эхний IX сард

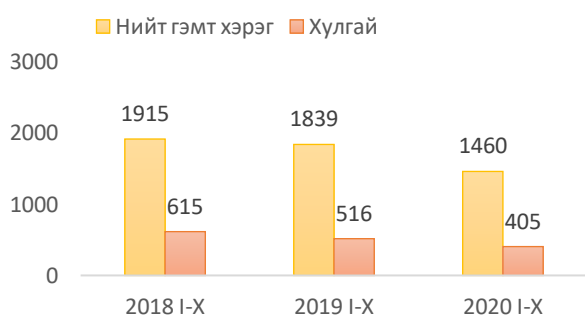
Үзүүлэлт	Хэмжих нэгж	Тоо хэмжээ		Зарцуулсан хөрөнгө /мян. төг/	
		2019 I-IX	2020 I-IX	2019 I-IX	2020 I-IX
Цэвэрлэсэн зам талбай	м2	2 801 874.9	2 816 510.3	517 386.0	140 800.0
Тээвэрлэсэн хог	тн	88 808.1	88 548.2	2 337 812.2	2 903 866.3
Үүнээс: Орон сууцнаас	тн	18 040.7	20 646.7	678 097.7	688 581.9
Гэр хорооллоос	тн	48 989.0	24 630.9	1 052 431.7	584 065.7
ААНБ-аас	тн	14 366.4	14 283.2	533 787.3	429 234.3
Зам талбайгаас	тн	1 834.0	4 539.4	73 301.1	225 042.3
Хур хог	тн	5578.0	25 448.0	194.4	977 942.1



ГЭМТ ХЭРЭГ

Дүүргийн хэмжээнд 2020 оны эхний 10 сард 1460 гэмт хэрэг бүртгэгдсэн нь өмнөх оны мөн үеэс 379 (20.6%) хэргээр буурсан байна.

Зураг 9. Гэмт хэргийн тоо, жил бүрийн I-X сард



Нийт гэмт хэргийн 405 (27.7%) нь хулгайн хэрэг, 349 (23.9%) нь хүний эрүүл мэндийн халдашгүй байдлын эсрэг хэрэг, 285 (19.5%) хэрэг нь залилан мэхлэх гэмт хэрэг, 18 (1.2%) нь хүнийг амиа хорлох нөхцөл байдалд хүргэх хэрэг, 15 (1.0%) нь хүчингийн хэрэг, 12 (0.8%) нь дээрэмдэх хэрэг, 51 (3.5%) нь ХАБТХАЖЭ хэрэг, 10 (0.7%) нь хүнийг алах хэрэг, 11 (0.7%) нь малын хулгайн хэрэг, 304 (20.8%) нь бусад гэмт хэргүүд тус тус эзэлж байна.

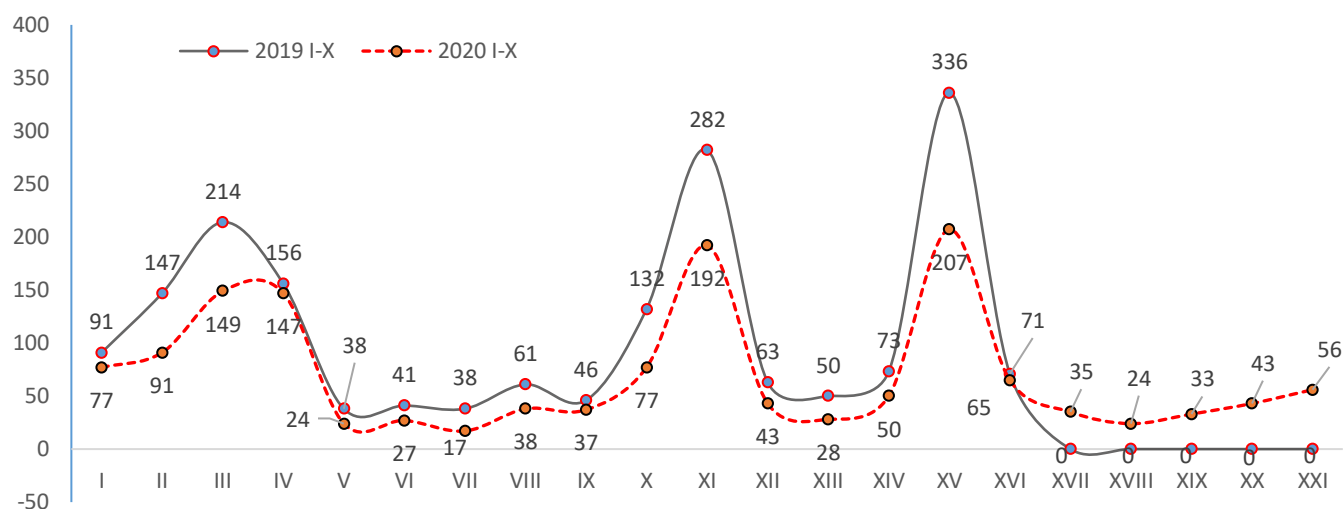
Хүснэгт 14. Бүртгэгдсэн гэмт хэрэг, төрлөөр, X сард

Гэмт хэргийн төрөл	Гэмт хэргийн тоо		Өсөлт, бууралт	
	2019 I-X	2020 I-X	$\frac{2020}{2019}$ %	Тоо
Хүнийг амиа хорлох нөхцөл байдалд хүргэх	24	18	-25.0	-6
Хүчин	16	15	-6.2	-1
Дээрэмдэх	37	12	-67.6	-25
Хулгай	516	405	-21.5	-111
Залилан мэхлэх	418	285	-31.8	-133
Хүний эрүүл мэндийн халдашгүй байдлын эсрэг	389	349	-10.3	-40
Малын хулгай	13	11	-15.4	-2
Олон нийтийн амгалан тайван байдал алдагдуулах	1	-	-100.0	-1
Хүнийг санаатай алах	14	10	-28.6	-4
ХАБТХАЖЭ	72	51	-29.2	-21
Бусад	339	304	-10.3	-35
Бүгд	1 839	1 460	-20.6	-379

*ХАБТХАЖЭ-Хөдөлгөөний аюулгүй байдал, тээврийн хэрэгслийн ашиглалтын журмын эсрэг

Нийт 405 хулгайн гэмт хэргийн 390 (96.0%) нь иргэний өмчийн хулгай, 9 (2.2%) нь халаасны хулгай, 6 (1.5%) нь авто тээврийн хэрэгслийн хэрэг эзэлж байна.

Зураг 10. Бүртгэгдсэн гэмт хэрэг, хороогоор



Хүснэгт 15. Бүртгэгдсэн гэмт хэрэг, хороогоор

Хороо	Гэмт хэрэг		Өөрчлөлт		Хүнийг алах	Хүнийг амиа хорлох нөхцөл байдалд хүргэх	Хүний эрүүл мэндийн халдашгүй байдлын эсрэг	Гэр бүлийн хүчирхийлэл	Үүнээс		ИӨХ	Үүнээс		Дээрэмдэх	Залилан мэхлэх	Малын хулгай	ХАБТХАЖЭ	Бусад
	2019 I-X	2020 I-X	Тоо	%					Хүчин	Хулгай		Авто тээврийн хэрэгсэл хулгайлах	Халаасны хулгай					
1	91	77	-14	-15.4	-	2	12	1	1	25	21	3	1	1	14	-	-	22
2	147	91	-56	-38.1	-	-	25	1	-	20	17	2	1	1	22	-	3	20
3	214	149	-65	-30.4	1	-	39	-	1	25	24	-	1	1	41	-	12	29
4	156	147	-9	-5.8	4	1	27	1	2	51	49	-	2	3	28	-	4	27
5	38	24	-14	-36.8	-	1	7	-	-	5	4	-	1	-	4	-	3	4
6	41	27	-14	-34.1	-	2	10	1	-	4	3	-	1	-	6	-	-	5
7	38	17	-21	-55.3	-	1	5	-	-	5	5	-	-	-	1	-	3	2
8	61	38	-23	-37.7	-	1	11	-	-	13	12	1	-	1	3	2	1	6
9	46	37	-9	-19.6	-	1	11	1	-	12	12	-	-	1	7	-	-	5
10	132	77	-55	-41.7	1	-	20	-	1	24	24	-	-	1	11	-	5	14
11	282	192	-90	-31.9	1	1	55	2	3	38	37	-	1	1	41	-	5	47
12	63	43	-20	-31.7	-	4	13	-	-	10	10	-	-	-	5	2	2	7
13	50	28	-22	-44	1	-	8	-	2	3	3	-	-	-	-	2	1	11
14	73	50	-23	-31.5	-	1	8	-	2	24	24	-	-	-	2	4	5	4
15	336	207	-129	-38.4	-	-	45	1	1	54	53	-	1	1	42	-	4	60
16	71	65	-6	-8.4	1	3	16	-	1	27	27	-	-	-	10	-	2	5
17	-	35	35	-	1	-	6	-	1	13	13	-	-	-	6	-	-	6
18	-	24	24	-	-	-	1	-	-	8	8	-	-	-	7	-	1	7
19	-	33	33	-	-	-	5	1	-	8	8	-	-	1	12	-	-	7
20	-	43	43	-	-	-	11	-	-	10	10	-	-	-	13	-	-	9
21	-	56	56	-	-	-	12	-	-	26	26	-	-	-	10	1	-	7
Дүн	1839	1460	-379	-20.6	10	18	349	9	15	405	390	6	9	12	285	11	51	304

*ХАБТХАЖЭ-хөдөлгөөний аюулгүй байдал, тээврийн хэрэгслийн ашиглалтын журмын эсрэг

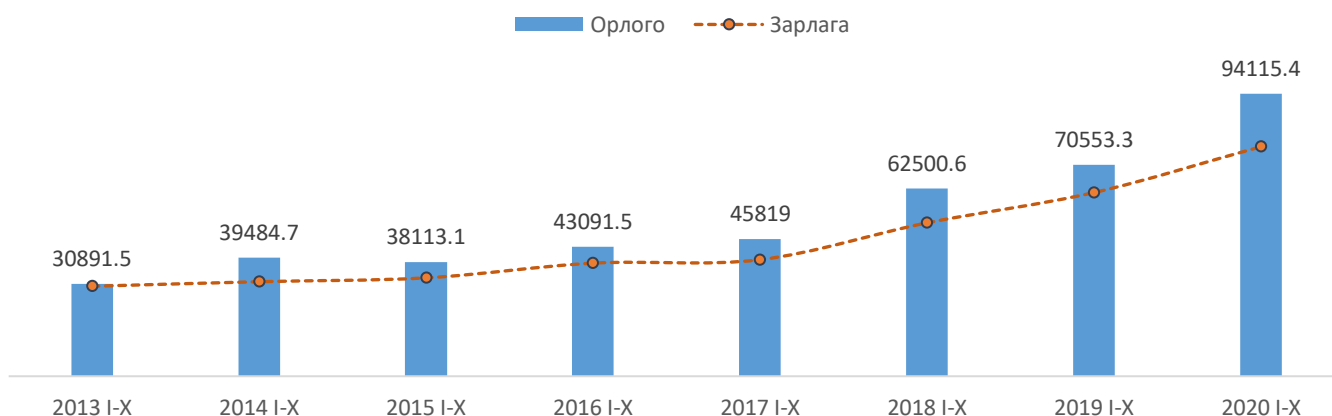


ДҮҮРГИЙН ТӨСӨВ

Дүүргийн төсвийн нийт орлого (үрсгал орлого болон тусламжийн орлого) 2020 оны эхний 10 сард 94.1 тэрбум төгрөг болж, төсвийн орлого төлөвлөснөөс 4.6 тэрбум төгрөгөөр (5.2%) илүү бүрдсэн бөгөөд орлогын бүрдэлт өнгөрсөн оныхоос 33.4 хувь өссөн байна.

Төсвийн нийт орлогын 47.8 хувийг татварын орлого (орлогын албан татвар, хөрөнгийн албан татвар, бусад татвар, төлбөр, хураамж), 2.4 хувийг татварын бус орлого (нийтлэг татварын бус орлого), 49.8 хувийг улсын төсөв болон орон нутгийн төсөв хоорондын шилжүүлэг эзэлж байна.

Зураг 11. Төсвийн орлого, зарлага, 2013-2020 онд, сая төг



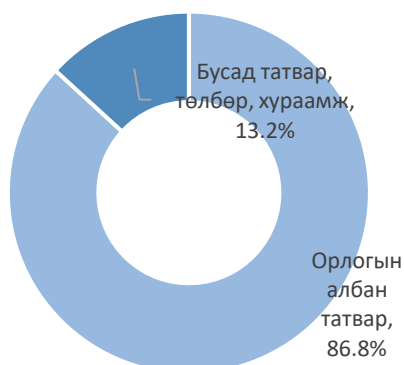
Татварын орлогын хэмжээ 45.0 тэрбум төгрөг болж, төлөвлөснөөс 4.8 тэрбум төгрөгөөр (11.8%) илүү бүрдсэн бол, татварын бус орлого 49.1 тэрбум төгрөг болж, төлөвлөснөөс 141.6 сая төгрөгөөр (0.3%) бүрдсэн байна.

Хүснэгт 16. Дүүргийн төсвийн орлого, 2020 оны эхний X сард, сая.төг

Төсвийн орлого			Үүнээс:									
Бүгд	ТБ %	Зөрүү сая.төг	Татварын орлого			Татварын бус орлого			Улсын төсөв орон нутгийн төсөв хоорондын шилжүүлгийн орлого			
			Бүгд	ТБ %	Зөрүү сая.т	Бүгд	ТБ %	Зөрүү сая.т	Бүгд	ТБ %	Зөрүү сая.т	
Дүн	94115.4	105.2	4625.3	44997.9	111.8	4766.8	49117.5	99.7	-141.6	46853.6	99.8	-88.7

Орлогын албан татвар төлөвлөснөөс 13253.0 тэрбум төгрөгөөр илүү бүрдсэн бол хөрөнгийн албан татвар төлөвлөснөөс 31.2 сая төгрөгөөр, бусад татвар, төлбөр, хураамж төлөвлөснөөс 8454.9 тэрбум төгрөгөөр тус тус дутуу бүрдсэн байна.

Зураг 12. Татварын орлогын бүтэц, хувиар



Зураг 13. Татварын бус орлогын бүтэц, хувиар



Хүснэгт 17. Дүүргийн төсвийн орлого, 2020 оны эхний X сард, сая.төг

Үзүүлэлт	Төлөвлөгөө	Гүйцэтгэл	ТБ хувь	Зөрүү
Орон нутгийн орлого	89490.1	94115.4	105.2	4625.3
1.Татварын орлогын дүн	40231.1	44997.9	111.8	4766.8
1.1 Орлогын албан татвар	25793.0	39046.0	151.4	13253.0
Хувь хүний орлогын албан татвар	25793.0	39046.0	151.4	13253.0
1.2 Хөрөнгийн албан татвар	83.3	52.1	62.5	-31.2
1.3 Бусад татвар,төлбөр, хураамж	14354.8	5899.9	41.1	-8454.9
Улсын тэмдэгтийн хураамж	4962.1	2959.7	59.6	-2002.3
Ашигт малтмал ашигласны төлбөр	75.4	41.1	54.5	-34.3
Газрын төлбөр	7847.3	1611.5	20.5	-6235.7
Хог хаягдлын үйлчилгээний хураамж	1470.0	1277.4	86.9	-192.6
Байгалийн нөөц ашигласны төлбөр	0.0	10.1	0.0	10.1
2.Татварын бус орлогын дүн	49259.0	49117.5	99.7	-141.6
Хүүгийн орлого	0.0	0.0	0.0	0.0
Торгуулийн орлого	2300.0	2233.0	97.1	-67.0
Төсөвт байгууллагын өөрийн орлого*	695.8	683.2	98.2	-12.6
Бусад орлого	16.7	30.8	184.7	14.1
3. Улсын төсөв орон нутгийн төсөв хоорондын шилжүүлэг	46942.3	46853.6	99.8	-88.7
Тусгай зориулалтын шилжүүлгийн орлого	46496.2	46496.2	100.0	0.0
Орон нутгийн хөгжлийн нэгдсэн сангаас шилжүүлсэн орлого	446.2	357.4	80.1	-88.7

*Төсөвт байгууллагын өөрийн орлого нь үндсэн болон туслах орлогын нийлбэр дүн

2020 оны эхний 10 сард орон нутгийн төсвөөс төсөвт байгууллагуудын төлөвлөсөн үйл ажиллагааны зардлын 76.5 тэрбум төгрөгийн (76.1%) зардлыг санхүүжүүлжээ. Өөрөөр хэлбэл, төсөвт байгууллагууд үйл ажиллагааны нийт зардлын 24.0 тэрбум төгрөгийг (23.9%) төлөвлөсөн хугацаандаа зарцуулаагүй байна.

Төсвийн нийт зарлагын 39.0 хувийг цалин хөлс, нэмэгдэл урамшуулал, 4.7 хувийг ажил олгогчоос нийгмийн даатгалд төлөх шимтгэл, 19.8 хувийг татаас болон урсгал шилжүүлэг, 36.5 хувийг бараа, ажил үйлчилгээний бусад зардал тус тус эзэлж байна.

Хүснэгт 18. Дүүргийн төсвийн орлого, зарлага, 2020 оны эхний X сард , сая.төг

	Орлого	Зарлага				Орлого, зарлагын зөрүү
		Төлөвлөгөө	Гүйцэтгэл	Хувь	Зөрүү	
Нийт дүн	94115.4	100514.7	76520.8	76.1	-23994.0	17594.6

Дүүргийн төсвөөс болон тусгай зориулалтын шилжүүлгээр санхүүждэг байгууллагууд тухайн сарын эхэнд 445.2 сая төгрөгийн өглөгтэй байсан бөгөөд шинээр 264.1 сая төгрөгөөр нэмэгдэж, 34.6 сая төгрөгөөр хасагдан, сарын эцэст нийт 674.8 сая төгрөгийн өглөгтэй байна.

Хүснэгт 19. Өглөг, 2020 оны эхний X сард, сая.төг

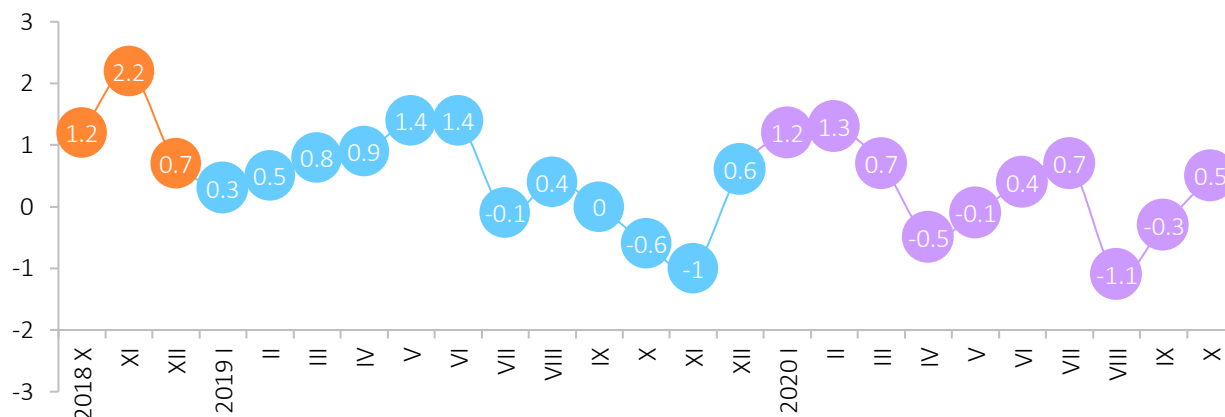
	10-р сарын эхний үлдэгдэл	Шинээр үүссэн өглөг	Тухайн сард төлөгдсөн	10-р сарын эцсийн үлдэгдэл
Нийт дүн	445.2	264.1	34.6	674.8



ХЭРЭГЛЭЭНИЙ ҮНЭ

2020 оны 10 дугаар сарын хэрэглээний үнийн индекс 2019 оны эцэстэй харьцуулахад 2.9 хувь, өмнөх оны мөн үетэй харьцуулахад 2.6 хувь, өмнөх сартай харьцуулахад 0.5 хувиар тус тус өссөн байна.

Зураг 14. Хэрэглээний үнийн индекс



Улаанбаатар хотын хэрэглээний үнийн индекс 2020 оны 10 дугаар сард өмнөх оны эцэстэй харьцуулахад 2.9 хувиар өсөхөд хүнсний бараа, согтууруулах бус ундааны бүлгийн үнэ 6.3 хувь, согтууруулах ундаа, тамхи, мансууруулах бодисын бүлгийн үнэ 4.8 хувь, хувцас, бөс бараа, гутлын бүлгийн үнэ 3.2 хувь, орон сууц, ус, цахилгаан, хийн болон бусад түлшний бүлгийн үнэ 3.5 хувь, гэр ахуйн тавилга, гэр ахуйн барааны бүлгийн үнэ 2.3 хувь, эм тариа, эмнэлгийн үйлчилгээний бүлгийн үнэ 2.6 хувь, холбооны хэрэгсэл, шуудангийн үйлчилгээний үнэ 0.1 хувь, амралт, чөлөөт цаг, соёлын бараа, үйлчилгээ 0.6 хувиар, боловсролын үйлчилгээ бүлгийн үнэ 0.6 хувь, зочид буудал, нийтийн хоол, дотуур байрны үйлчилгээний бүлгийн үнэ 5.7 хувь, бусад бараа, үйлчилгээний бүлгийн үнэ 4.3 хувиар тус тус өссөн нь нөлөөлсөн байна.

Хүснэгт 20 . Хэрэглээний үнийн индекс, барааны бүлгээр

Бараа, үйлчилгээний бүлгийн нэр	2019-X 2018-X	2020-X 2019-X	2020-X 2019-XII	2020-X 2020-IX
Ерөнхий индекс	108.5	102.6	102.9	100.5
Хүнсний бараа, согтууруулах бус ундаа	115.9	102.9	106.3	99.9
Согтууруулах ундаа, тамхи, мансууруулах бодис	102.8	105.4	104.8	100.0
Хувцас, бөс бараа, гутал	111.6	104.9	103.2	101.8
Орон сууц, ус, цахилгаан, хийн болон бусад түлш	108.6	103.8	103.5	100.1
Гэр ахуйн тавилга, гэр ахуйн бараа	104.4	103.0	102.3	100.5
Эм тариа, эмнэлгийн үйлчилгээ	104.9	102.9	102.6	100.3
Тээвэр	97.7	96.9	96.1	101.8
Холбооны хэрэгсэл, шуудангийн үйлчилгээ	100.2	100.1	100.1	100.0
Амралт, чөлөөт цаг, соёлын бараа, үйлчилгээ	117.9	100.8	100.6	100.1
Боловсролын үйлчилгээ	107.0	100.6	100.6	100.0
Зочид буудал, нийтийн хоол, дотуур байрны үйлчилгээ	112.2	105.8	105.7	101.2
Бусад бараа, үйлчилгээ	106.5	106.5	104.3	100.2

2020 оны 10 дугаар сард үнийн ажиглалт хийхээр хэрэглээний сагсанд сонгогдсон 344 нэрийн бараа, үйлчилгээний 28.8 хувийнх нь үнэ өсөж, 2.6 хувийнх нь үнэ буурч, 68.6 хувийн бараа үйлчилгээний үнэ өмнөх сартай харьцуулахад тогтвортой байв.

Хүснэгт 21 . Улаанбаатар хотын хэрэглээний үнийн сарын индекс, /**эерэг, сөрөг**/

Бараа, үйлчилгээний бүлэг	Үнийн өөрчлөлт %	Дэд бүлэг, зарим барааны үнийн өөрчлөлт
Хүнсний бараа, согтууруулах бус ундаа	0.1	Хүнсний бараа, согтууруулах бус ундаа бүлгийн үнийн бууралтад мах, махан бүтээгдэхүүний үнэ 4.1 хувиар буурсан нь шууд нөлөөлжээ.
Хувцас, бөс бараа, гутал	1.8	Хувцас, бөс бараа, гутлын бүлгийн үнийн өсөлтөд бүх төрлийн хувцасны үнэ 1.7 хувиар, бүх төрлийн гуталны үнэ 2.3 хувиар тус тус өссөн нь нөлөөлөв.
Орон сууц, ус, цахилгаан, хийн болон бусад түлш	0.1	Энэ бүлгийн үнийн өсөлтөд орон сууцны үрсгал засварын бараа, материалын үнэ 1.0 хувиар өссөн нь голлон нөлөөлжээ.
Гэр ахуйн тавилга, гэр ахуйн бараа	0.5	Энэ бүлгийн үнийн өсөлтөд гэрийн тавилга, хэрэгслийн үнэ 1.5 хувиар, гэр ахуйн оёмол, нэхмэл эдлэлийн үнэ 0.9 хувиар, жижиг багаж хэрэгслийн үнэ 0.2 хувиар, гэр ахуйн барааны үнэ 0.2 хувиар тус тус өссөн нь нөлөөлжээ.
Эм тариа, эмнэлгийн үйлчилгээ	0.3	Эм тариа, эмнэлгийн үйлчилгээний бүлгийн үнийн өсөлтөд эм, тарианы үнэ 0.1 хувиар, эрүүл мэндийн бусад барааны үнэ 1.6 хувиар тус тус өссөн нь нөлөөлсөн байна.
Тээвэр	1.8	Энэ бүлгийн үнийн өсөлтөд автомашин, мотоциклийн үнэ 2.8 хувиар, тээврийн хэрэгслийн засвар, үйлчилгээний үнэ 4.2 хувиар тус тус өссөн нь голлон нөлөөлжээ.
Амралт, чөлөөт цаг, соёлын бараа, үйлчилгээ	0.1	Амралт, чөлөөт цаг, соёлын бараа, үйлчилгээний бүлгийн үнийн өсөлтөд фото зураг, кино зургийн хэрэгсэл, дурангийн үнэ 3.1 хувиар өссөн нь голлон нөлөөлжээ.
Зочид буудал, нийтийн хоол, дотуур байрны үйлчилгээ	1.2	Зочид буудал, нийтийн хоол, дотуур байрны үйлчилгээний бүлгийн үнийн өсөлтөд гуанз, цайны газрын үнэ 1.9 хувиар, зочид буудал, дотуур байрны үйлчилгээний үнэ 2.0 хувиар өссөн нь голлон нөлөөлжээ.
Бусад бараа, үйлчилгээ	0.2	Бусад бараа, үйлчилгээний бүлгийн үнийн үнэт эдлэл, төрөл бүрийн цагны үнэ 1.7 хувиар өссөн нь голлон нөлөөлжээ.

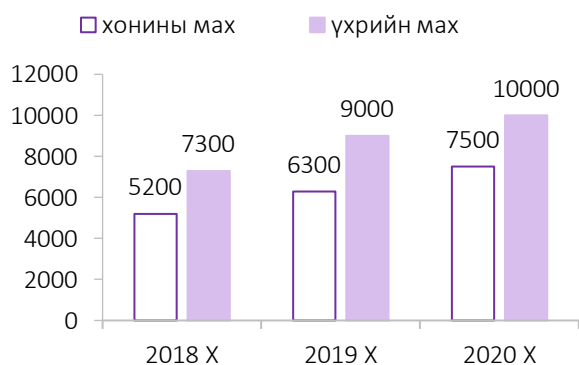
2020 оны 10 дугаар сарын 28-ны өдрийн үнийн ажиглалтаар Хан-Уул дүүргийн хүнсний зах, дэлгүүрүүдээр худалдаалагдаж байгаа хүнсний өргөн хэрэглээний 16 нэр төрлийн бүтээгдэхүүний дундаж үнийг өнгөрсөн оны мөн үетэй харьцуулахад, “Талх чихэр” ХК-ны “Атар” талх 50 төгрөг, хонины ястай мах 1200 төгрөг, үхрийн ястай мах 1000 төгрөг, “Алтан тариа” ХК-ийн дээд зэргийн гурил 50 төгрөг, 1-р зэргийн гурил 110 төгрөг, 2-р зэргийн гурил 60 төгрөг, төмс 200 төгрөг, манжин 650 төгрөг, задгай сүү 200 төгрөг, “Сүү” ХК-ны цөцгийтэй тараг 110 төгрөгөөр тус тус өссөн. Харин байцаа 200 төгрөг, лууван 200 төгрөг, цагаан будаа 250 төгрөг, сонгино 450 төгрөгөөр тус тус буурсан. Элсэн чихэр, фүжи алимны үнэ харьцангуй тогтвортой байлаа.

Хүснэгт 22 . Хүнсний өргөн хэрэглээний барааны дундаж үнэ*, төгрөг, жил бүрийн X сард

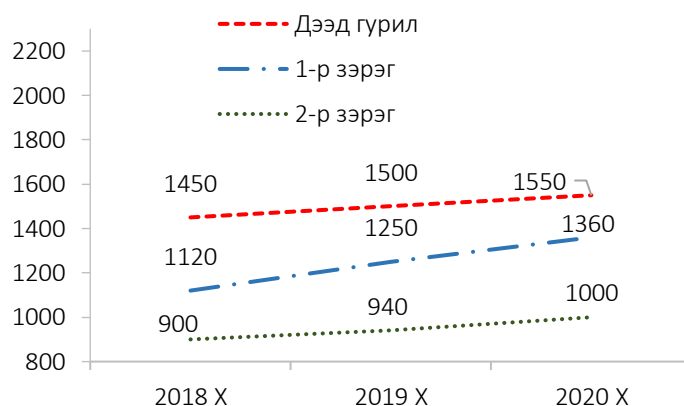
Бүтээгдэхүүний нэр	Хэмжих нэгж	2019.X	2020.X	$\frac{2020}{2019}$ %
Талх “Атар”, “Талх чихэр” ХК	Ширхэг	1250	1300	104.0
Хонины мах, ястай	Кг	6300	7500	119.0
Үхрийн мах, ястай	Кг	9000	10000	111.1
Гурил , дээд зэрэг, “Алтан тариа” ХК,	Кг	1500	1550	103.3
Гурил ,1-р зэрэг, “Алтан тариа” ХК, задгай	Кг	1250	1360	108.8
Гурил, 2-р зэрэг, “Алтан тариа” ХК,	Кг	940	1000	106.4
Элсэн чихэр	Кг	2700	2700	100.0
Төмс, монгол	Кг	800	1000	125.0
Байцай, монгол	Кг	1300	1100	84.6
Лууван, монгол	Кг	1300	1100	84.6
Манжин, монгол	Кг	1950	2600	133.3
Сонгино, хятад	Кг	1950	1500	76.9
Цагаан будаа	Кг	3250	3000	92.3
Алим, фүжи	Кг	4900	4900	100.0
Сүү, задгай	литр	1400	1600	114.3
Тараг, цөцгийтэй, “Сүү” ХК	литр	2530	2640	104.3

*- Худалдаа үйлчилгээний “Мөнхсүврага” төв

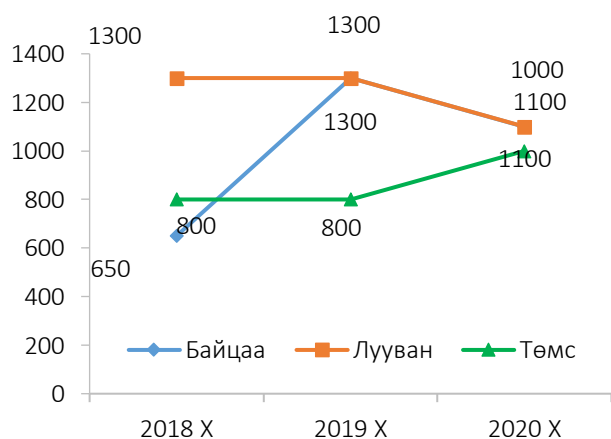
Зураг 15. Нэг кг махны дундаж үнэ, төгрөг



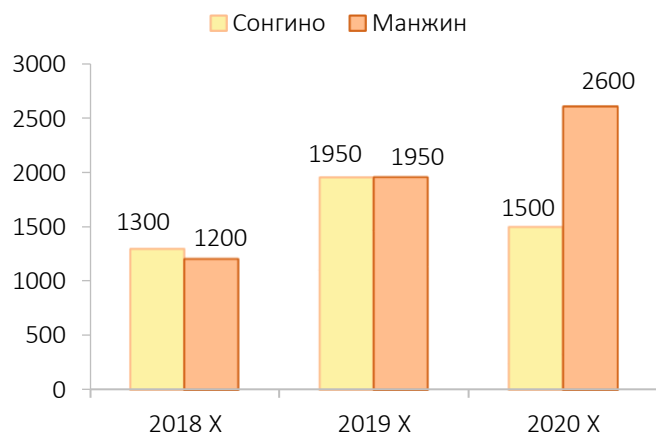
Зураг 16. Нэг кг гурилын дундаж үнэ, төгрөг



Зураг 17. Нэг кг төмс, лууван, байцайны дундаж үнэ, төгрөг



Зураг 18. Нэг кг манжин, сонгинын дундаж үнэ, төгрөг



Хүснэгт 23. Нэг литр шатахууны үнэ, төгрөг

ШТС	2019.Х.30					2020.Х.28				
	Аи 95	Аи 80	Аи 92	Дизель түлш	Газ	Аи 95	Аи 80	Аи 92	Дизель түлш	Газ
Жаст Ойл	-	1 600	1 780	2 300	-	-	1 300	1 370	1 850	-
Петровис	2 240	1 750	1 840	2 370	-	2 000	1 400	1 450	2 090	-
Магнай трейд	2 240	-	1 840	2 370	-	2 000	-	1 420	2 090	-
Сод монгол	2 240	-	1 840	2 360	-	2 000	-	1 450	2 090	-
Шунхлай	2 240	-	1 840	2 370	-	2 000	-	1 420	2 090	-
Юнигаз	-	-	-	-	1 300	-	-	-	-	1 130
Дундаж үнэ	2 240	1 675	1 828	2 354	1 300	2 000	1 350	1 422	2 042	1 130

*Мэдээллийн эх сурвалж: Нийслэлийн хүн амын өргөн хэрэглээний үнийн 10-р сарын мэдээ



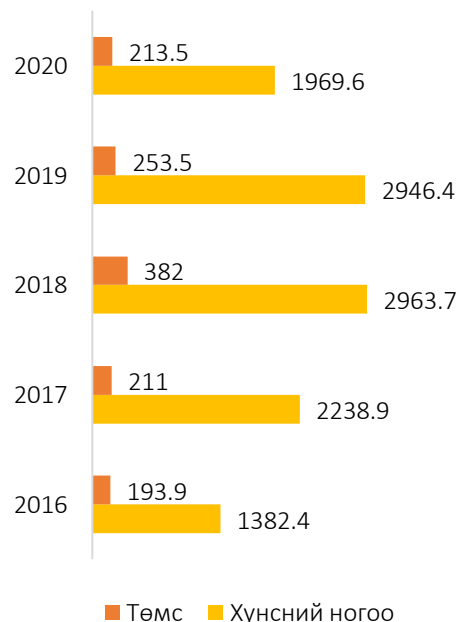
ГАЗАР ТАРИАЛАН

Дүүргийн хэмжээнд 2020 оны эхний 10 сард 213.5 тонн төмс, 1969.6 тонн хүнсний ногоо хураан авсан нь өнгөрсөн оны мөн үеийнхээс төмс 15.8 хувиар, хүнсний ногоо 33.2 хувиар буурсан байна.

Хүснэгт 24. Хураасан ургац, нэр төрлөөр, X сард

	2019-Х	2020-Х	Өсөлт бууралт /хувиар/
Төмс	253.5	213.5	-15.8
Хүнсний ногоо	2946.4	1969.6	-33.2
Байцаа	2557.1	1398.7	-45.3
Лууван	35.3	19.9	-43.6
Шар манжин	45.0	12.5	-72.2
Улаан манжин	11.5	4.8	-58.3
Сонгино	13.3	22.1	66.2
Сармис	2.0	4.8	2.4*
Өргөст хэмх	199.2	329.1	65.2
Улаан лооль	33.2	72.1	2.1*
Тарвас	0	0.13	0.0
Амтат гуа	0.03	0.51	17.1*
Хулуу	0.2	9.1	45.5*
Чинжүү	19.4	8.1	-58.2
Бусад	30.2	87.8	2.9*

Зураг 19. Хураасан ургац, X сард



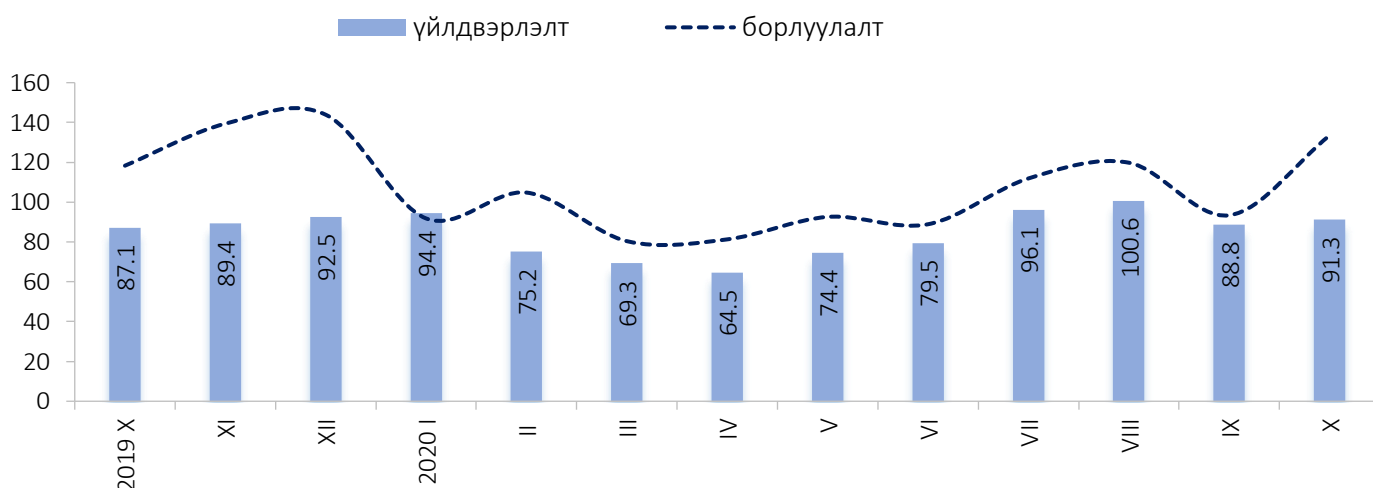
Тайлбар *-дахин



АЖ ҮЙЛДВЭР

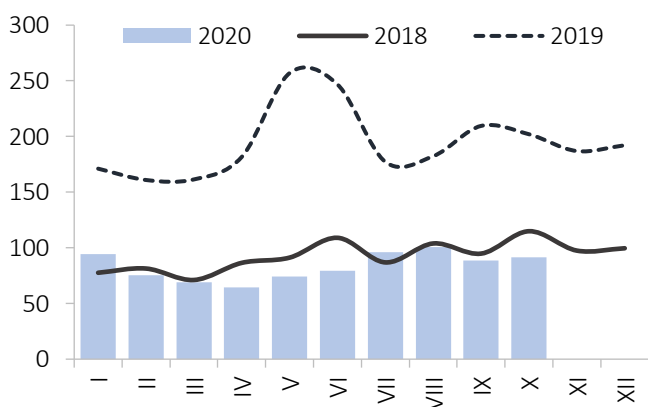
Дүүргийн аж үйлдвэрийн газрууд 2020 оны эхний 10 сард 834.0 тэрбум төгрөгийн бүтээгдэхүүн үйлдвэрлэж, 998.4 тэрбум төгрөгийн борлуулалт хийсэн нь өмнөх оны мөн үетэй харьцуулахад үйлдвэрлэлт 20.5 хувиар, борлуулалт 9.5 хувиар тус тус буурсан байна.

Зураг 20. Аж үйлдвэрийн үйлдвэрлэлт, борлуулалт, 2019-2020 оны сар бүрээр, тэрбум төгрөг

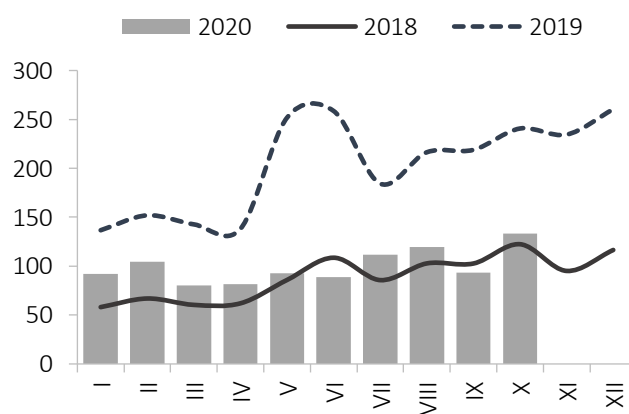


Аж үйлдвэрийн нийт борлуулалтын 909.9 тэрбум төгрөгийг дотоодод, 88.5 тэрбум төгрөгийг гадаадад борлуулсан байна. Нийт борлуулсан бүтээгдэхүүний 8.9 хувийг экспортод гаргасан бөгөөд нийт экспортын 84.4 хувийг ээрэх, нэхэх, даавуун материал бэлтгэх үйлдвэрлэлт, 9.6 хувийг хувцас үйлдвэрлэл, 2.9 хувийг арьс ширний үйлдвэрлэлт, 0.8 хувийг ундаа үйлдвэрлэлт, 0.7 хувийг мах, махан бүтээгдэхүүн үйлдвэрлэлт, 1.6 хувийг ашигт малтмалын олборлолт тус тус эзэлж байна.

Зураг 21. Үйлдвэрлэлт, 2018-2020 он, тэрбум төг



Зураг 22. Борлуулалт, 2018-2020 он, тэрбум төг



Хүснэгт 25. Аж үйлдвэрийн нийт бүтээгдэхүүний үйлдвэрлэлт, салбараар, оны үнээр, сая төгрөг

Салбар	Нийт бүтээгдэхүүн		
	2019 I-X	2020 I-X	$\frac{2020}{2019}$ %
Уул уурхай олборлох үйлдвэр	25 096.6	24 322.7	96.9
Металлын хүдэр олборлолт	16 300.6	7 894.9	48.4
Бусад ашигт малтмал олборлолт	1 742.5	1 457.3	83.6
Уул уурхайн туслах үйл ажиллагаа			
Боловсруулах үйлдвэр	930 484.6	707 799.0	76.1
Хүнсний бүтээгдэхүүний үйлдвэрлэл	290 036.7	323 597.8	110.2
Мах боловсруулах, консервлох	4 276.0	3 009.4	70.4
Жимс болон төмс, хүнсний ногоо боловсруулалт, хадгалалт	3 829.6	3 941.5	111.6
Сүүн бүтээгдэхүүн үйлдвэрлэл	30 032.3	33 763.0	112.4
Хүнсний бусад бүтээгдэхүүн үйлдвэрлэл			
Ундаа үйлдвэрлэл	35 567.3	40 538.3	114.0
Ээрэх, нэхэх, даавуун материал бэлтгэх үйлдвэрлэл	411 068.5	224 929.8	54.7
Хувцас үйлдвэрлэл	58 074.5	40 341.6	69.5
Арьс, арьсан бүтээгдэхүүн үйлдвэрлэл			
Тавилгаас бусад мод болон модон бүтээгдэхүүн үйлдвэрлэл	11 155.2	9 270.6	83.1
Цаас болон цаасан бүтээгдэхүүн үйлдвэрлэл	200.6	-	-
Хэвлэх, дуу бичлэгийг хувилах, дахин үйлдвэрлэх үйл ажиллагаа	7 230.1	17 323.5	239.6
Химийн бодис болон химийн бүтээгдэхүүн үйлдвэрлэл	62 944.1	33 267.9	52.9
Үндсэн эмийн бүтээгдэхүүн болон эмийн бэлдмэлийн үйлдвэрлэл	13 950.4	12 951.1	92.8
Резинэн болон хуванцар бүтээгдэхүүн үйлдвэрлэл	2 472.0	2 608.8	105.5
Төмөрлөг бус эрдэс бодисоор хийсэн эдлэл үйлдвэрлэл	13 333.6	12 758.0	95.7
Металл боловсруулах үйлдвэрлэл	30 450.0	-	-
Машин, тоног төхөөрөмжөөс бусад металл бүтээгдэхүүн үйлдвэрлэл	309.0	136.3	44.1
Компьютер, электроник болон оптик бүтээгдэхүүн үйлдвэрлэл	600.0	1 298.5	216.4
Тавилга үйлдвэрлэл	3 910.7	4 938.5	126.3
Бусад боловсруулах үйлдвэрлэл	8 421.5	9 584.1	113.8
Машин, тоног төхөөрөмжийг угсрах, суурилуулах, холбогдох засвар, үйлчилгээ	6 213.4	5135.3	82.6
Цахилгаан, хий, дулаан үйлдвэрлэлт	89 518.0	96 915.4	108.3
Ус хангамж, бохир ус зайлуулах систем, хог, хаягдлын менежмент болон цэвэрлэх үйл ажиллагаа	4 637.8	5 017.9	108.2
Хог хаягдлыг цуглуулах, боловсруулах, зайлуулах	427.7	298.8	69.9
Хүрээлэн буй орчны бохирдлыг ариутгах, цэвэрлэх, бусад хог хаягдлын менежментийн үйлчилгээ	4 210.0	4 719.2	112.1
ДҮН	1 049736.9	834 055.0	79.5

Хүснэгт 26. Аж үйлдвэрийн нийт бүтээгдэхүүний борлуулалт, салбараар, оны үнээр, сая төгрөг

Салбар	Аж үйлдвэрийн борлуулалт			
	2019 I-X	2020 I-X	$\frac{2020}{2019}$ %	үүнээс: экспорт, %
Уул уурхай олборлох үйлдвэр	26 330.6	28 364.9	107.7	0.1
Металлын хүдэр олборлолт	16300.6	7 894.9	48.4	-
Бусад ашигт малтмал олборлолт	1 622.2	1 434.5	88.4	93.4
Уул уурхайн туслах үйл ажиллагаа	8 407.7	19 035.5	226.4	-
Боловсруулах үйлдвэр	982 607.5	868 564.6	88.4	8.6
Хүнсний бүтээгдэхүүний үйлдвэрлэл	410 096.7	603 260.2	147.1	0.5
Мах боловсруулах, консервлох	3 817.7	9 555.9	250.3	6.2
Жимс болон төмс, хүнсний ногоо боловсруулалт, хадгалалт	4 796.4	7 403.9	154.4	-
Сүүн бүтээгдэхүүн үйлдвэрлэл	47 938.2	58 840.1	122.7	-
Хүнсний бусад бүтээгдэхүүн үйлдвэрлэл	36 767.7	40 013.2	108.8	-
Ундаа үйлдвэрлэл	316 776.7	487 447.1	153.9	0.1
Ээрэх, нэхэх, даавуун материал бэлтгэх үйлдвэрлэл	355 554.4	121 956.0	34.3	51.8
Хувцас үйлдвэрлэл	47 581.2	21 065.5	44.3	34.9
Арьс, арьсан бүтээгдэхүүн үйлдвэрлэл	9 709.8	8 752.7	90.1	-
Тавилгаас бусад мод болон модон бүтээгдэхүүн үйлдвэрлэл; сүрэл, дэрсэн эдлэл үйлдвэрлэл	163.5	-	-	-
Цаас болон цаасан бүтээгдэхүүн үйлдвэрлэл	10 114.2	9 457.3	93.5	-
Хэвлэх, дуу бичлэгийг хувилах, дахин үйлдвэрлэх үйл ажиллагаа	6 470.0	15 336.4	237.0	-
Химийн бодис болон химийн бүтээгдэхүүн үйлдвэрлэл	63 781.9	33 276.3	52.2	-
Үндсэн эмийн бүтээгдэхүүн болон эмийн бэлдмэлийн үйлдвэрлэл	17 511.5	15 982.2	91.3	-
Резинэн болон хуванцар бүтээгдэхүүн үйлдвэрлэл	2 472.0	2 759.0	111.6	-
Төмөрлөг бус эрдэс бодисоор хийсэн эдлэл үйлдвэрлэл	12 942.6	13 375.6	103.3	-
Металл боловсруулах үйлдвэрлэл	27 034.1	-	-	-
Машин, тоног төхөөрөмжөөс бусад металл бүтээгдэхүүн үйлдвэрлэл	309.0	136.3	44.1	-
Компьютер, электроник болон оптик бүтээгдэхүүн үйлдвэрлэл	60.0	1 298.5	21.6*	-
Тавилга үйлдвэрлэл	3 910.7	4 938.5	126.3	-
Бусад боловсруулах үйлдвэрлэл	8 650.3	10 358.6	119.7	-
Машин, тоног төхөөрөмжийг угсрах, суурилуулах, холбогдох засвар, үйлчилгээ	6 245.2	6 611.5	105.9	-
Цахилгаан, хий, дулаан үйлдвэрлэл	89 518.0	96 915.4	108.3	-
Ус хангамж, бохир ус зайлуулах систем, хог, хаягдлын менежмент болон цэвэрлэх үйл ажиллагаа	4 633.6	4 559.5	98.4	-
Хог хаягдлыг цуглуулах, боловсруулах, зайлуулах; дахин ашиглах	414.2	301.0	72.7	-
Хүрээлэн буй орчны бохирдлыг ариутгах, цэвэрлэх, бусад хог хаягдлын менежментийн үйлчилгээ	4 219.4	4 258.6	100.9	-
ДҮН	1 103 089.6	998 404.5	90.5	8.9



БАРИЛГА

Хан-Уул дүүргийн нутаг дэвсгэрт 2020 оны 3-р улирлын байдлаар 440.2 тэрбум төгрөгийн өртөг бүхий 320 барилга, байгууламж баригдаж байна. Эдгээр барилга байгууламжийн 70.6 тэрбум төгрөгийн (16.0%) өртөг бүхий барилга нь төрийн болон орон нутгийн өмчийн, 369.6 тэрбум төгрөгийн (84.0%) өртөг бүхий барилга нь иргэний болон хувийн хуулийн этгээдийн хөрөнгө оруулалтаар баригдаж байна. Баригдаж буй объектуудыг давхарын хувьд бүлэглэн авч үзвэл 1-5 давхар 37.3 хувь, 6-10 давхар 13.8 хувь, 11-ээс дээш давхар 48.8 хувийг тус тус эзэлж байна.

ЗАХИРГААНЫ МЭДЭЭЛЭЛ

2020 оны эхний 10 сарын байдлаар Хан-Уул дүүргийн Засаг даргын тамгын газарт иргэдээс 2376 өргөдөл, гомдол ирснээс хуулийн дагуу хугацаанд 2243 өргөдөл гомдолд хариу өгч ажиллажээ. Хугацаа хэтэрсэн 37 өргөдөл гомдол, шийдвэрлэх хугацаа болоогүй 96 өргөдөл байна.

Хүснэгт 27. Иргэдийн өргөдөл, гомдлын шийдвэрлэлтийн мэдээ

Байгууллагын нэр	Өргөдөл гомдлын тоо	Хэлбэр				Агуулга				Бусад байгуулагад шилжүүлсэн	Хуулийн хугацаанд хариу өгсөн	Хүлээгдэж байгаа	Хугацаа болоогүй	Хугацаа хэтэрсэн
		Амаар	Бичгээр	Утсаар	Цахим сүлжээгээр	Гомдол	Санал	Талархал	Хүсэлт					
Удирдлага	6	-	6	-	-	2	-	-	4	-	5	-	-	1
ТЗУХ	176	-	161	13	2	16	1	1	158	-	173	-	1	2
СТСХ	2	-	1	-	1	-	-	-	2	-	2	-	-	-
ЭЗТХ	18	-	9	7	2	6	1	-	11	-	18	-	-	-
НБХ	32	-	26	5	1	5	1	3	23	-	32	-	-	-
ТНААХ	240	-	55	135	50	128	6	-	106	-	225	-	13	2
ХХҮХ	34	-	25	6	3	9	-	-	25	-	33	-	-	1
ХЗАТ	12	-	10	1	1	2	-	-	10	-	12	-	-	-
Цэргийн штаб	21	-	20	-	1	-	-	-	21	-	21	-	-	-
ЗДТГ-ын дүн	541	0	313	167	61	168	9	4	360	0	521	0	14	6
ХөХҮХ	61	-	40	20	1	18	-	-	43	-	61	-	-	-
Газрын алба	826	-	730	55	41	67	-	-	759	-	761	-	40	25
Боловсролын хэлтэс	66	-	9	53	4	30	-	-	36	-	60	-	6	-
ОБХ	6	-	4	2	-	1	1	-	4	-	6	-	-	-
Хүүхэд, гэр бүл, залуучуудын ХХ	44	-	42	1	1	2	-	2	40	-	42	-	2	-
Албан бус- НТБ төв	22	-	22	-	-	-	-	-	22	-	21	-	-	1
МХяХэлтэс	580	-	189	382	9	498	-	-	82	-	544	-	33	3
Татварын хэлтэс	132	-	129	3	-	3	-	-	129	-	130	-	1	1
НДХ	51	-	50	1	-	3	-	-	48	-	51	-	-	-
Цагдаагийн хэлтэс	11	-	1	9	1	3	1	4	3	-	10	-	-	1
Бүртгэлийн хэлтэс	36	-	22	13	1	16	-	1	19	-	36	-	-	-
Дэргэдэх хэлтэс, албадын дүн	1835	0	1238	539	58	641	2	7	1185	0	1722	0	82	31
Нийт дүн	2376	0	1551	706	119	809	11	11	1545	0	2243	0	96	37



ХАН-УУЛ ДҮҮРГИЙН СТАТИСТИКИЙН ХЭЛТЭС

ДҮҮРГИЙН ЭДИЙН ЗАСАГ, НИЙГМИЙН БАЙДАЛ

2020 оны I-X сар



Амаржсан эх

Төрсөн хүүхэд



2019.I-X 3 744

2020.I-X 3 956



2019.I-X 3 780

2020.I-X 3 987



Халдварт өвчнөөр
өвчлөгчид



Бүртгэгдсэн гэмт хэрэг



2019.I-X 1 904

2020.I-X 1 014



2019.I-X 1 839

2020.I-X 1 460



Бүртгэлтэй ажилгүй иргэд



2019.X

2020.X

655

570



335



323



Аж үйлдвэрийн салбарын бүтээгдэхүүний нийт үйлдвэрлэл, борлуулалт

Үйлдвэрлэлт, тэрбум.төг

2019.I-X	1 049.7
2020.I-X	834.0

Борлуулалт, тэрбум.төг

2019.I-X	1 103.1
2020.I-X	998.4



Улаанбаатар хотын хэрэглээний үнийн индексийн сарын өөрчлөлт, хувь

2019.X	0.4
2020.X	0.5



Валютын зах зээлийн ханш

\$

1US\$ = ₮

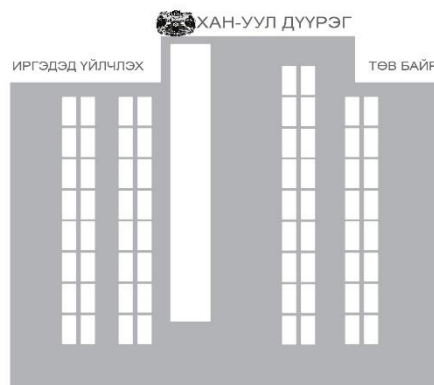
2019.X	2 697.8
2020.X	2 854.0



Дүүргийн төсөв, сая.төг

Орлого

2019.I-X	70 553.3
2020.I-X	94 115.4



Зарлага

2019.I-X	61 235.7
2020.I-X	76 520.8

WWW.1212.MN СТАТИСТИКИЙН МЭДЭЭЛЛИЙН НЭГДСЭН САН

Статистик



Мэдээ, мэдээлэл



Номын сан



Мэдлэгээ шалгах
ТОГЛООМ



Валютын ханш



аппликейшнаас

СТАТИСТИКИЙН мэдээллээ аваарай

Data lab

тооллого судалгааны
микро мэдээллийн сан



Social network



www.facebook.com/StatisticMongolia/



www.twitter.com/statistic_mn

Лавлах утас



1900-1212

Цахим шуудан



information@nso.mn