



БАЯНЗҮРХ ДҮҮРГИЙН
СТАТИСТИКИЙН ХЭЛТЭС



2020.11 сар

ДҮҮРГИЙН ЭДИЙН ЗАСАГ, НИЙГМИЙН БАЙДАЛ














bayanzurkh@nso.mn



page: Баянзүрх дүүргийн
статистикийн хэлтэс

АГУУЛГА

	Хуудасны дугаар
 ДҮҮРГИЙН ЭДИЙН ЗАСАГ, НИЙГМИЙН ҮЗҮҮЛЭЛТ	2
 НИЙСЛЭЛИЙН ЭДИЙН ЗАСАГ, НИЙГМИЙН ҮЗҮҮЛЭЛТ	3
 ХҮН АМЫН АЖИЛ ЭРХЛЭЛТ	4
 НИЙГМИЙН ДААТГАЛ, ХАЛАМЖ	5
 ЭРҮҮЛ МЭНД	7
 АМЬДАРЧ БУЙ ОРЧИН	9
 ГЭМТ ХЭРЭГ	10
 ДҮҮРГИЙН ТӨСӨВ	12
 ХЭРЭГЛЭЭНИЙ ҮНЭ	15
 АЖ ҮЙЛДВЭР	18
 ХӨДӨӨ АЖ АХУЙ	21

Хүснэгт 1. Дүүргийн эдийн засаг, нийгмийн үзүүлэлт, жил бүрийн эхний XI сард

Үзүүлэлт	Хэмжих нэгж	2017	2018	2019	2020
Суурин хүн ам	мянган хүн	*327.1 ^{↑1.9}	*336.9 ^{↑3.0}	*343.6 ^{↑2.0}	*361.5 ^{↑5.2}
Нийт өрхийн тоо	мянган өрх	*93.7 ^{↑0.6}	*95.0 ^{↑1.4}	*96.0 ^{↑1.1}	*104.7 ^{↑9.0}
Шинээр төрсөн хүүхэд	тоо	6 928 ^{↓8.1}	7 190 ^{↑0.3}	7 230 ^{↑0.6}	7 200 ^{↓0.4}
Халдварт өвчнөөр өвчилсөн хүн	тоо	6 655 ^{↓35.0}	5 271 ^{↓0.2}	5 560 ^{↑5.5}	3 567 ^{↓35.8}
Бүртгэгдсэн гэмт хэрэг	тоо	5 228 ^{↑33.9}	7 157 ^{↑20.7}	4 956 ^{↓30.7}	3 955 ^{↓20.2}
Хэрэглээний үнийн индексийн сарын өөрчлөлт	хувь	-0.1 ^{↑5.3}	1.1 ^{↓1.0}	-0.6 ^{↓154.5}	0.7 ^{↑70}
Валютын зах зээлийн ханш	1 US\$=Төгрөг	2 444 ^{↑0.9}	2 635 ^{↑7.8}	2 671 ^{↑1.4}	2 849 ^{↑6.7}
Дүүргийн төсвийн орлого	тэрбум төгрөг	77.4 ^{↑7.2}	95.8 ^{↑23.7}	111.2 ^{↑16}	162.7 ^{↑46.3}
Дүүргийн төсвийн зарлага	тэрбум төгрөг	73.5 ^{↑7.2}	86.5 ^{↑17.6}	101.6 ^{↑17.4}	152.2 ^{↑49.8}

Тайлбар: Өмнөх онтой харьцуулсан

↑, ↓ эерэг өөрчлөлтийн хувь;

↑, ↓ сөрөг өөрчлөлтийн хувь;

= тогтвортой

Хүснэгт 2. Нийслэлийн эдийн засаг, нийгмийн үзүүлэлтүүд, дүүргээр

Үзүүлэлт	Хэмжих Нэгж	2019 оны XI сард				2020 оны XI сард					
		Хотын дундаж	Хамгийн өндөр		Хамгийн бага		Хотын дундаж	Хамгийн өндөр		Хамгийн бага	
Хүн амын нягтрал /нэг кв км-т ногдох хүн/	Тоо	306	Баянгол	7 642	Налайх	54	317	Баянгол	7 767	Налайх	56
			Чингэлтэй	1 811	Багануур	47		Чингэлтэй	1 719	Багануур	47
			Сүхбаатар	672	Багахангай	30		Сүхбаатар	706	Багахангай	30
Ажилгүйчүүд хөдөлмөрийн насны 10 000 хүнд ногдох	0\000**	95	Багахангай	285	Баянзүрх	66	63	Багахангай	811	Хан-Уул	50
			Багануур	213	Хан-Уул	64		Багануур	122	Баянзүрх	48
			Налайх	152	Сонгинохайрхан	53		Налайх	98	Сонгинохайрхан	27
Нялхсын нас баралт /амьд төрсөн 1000 хүүхдэд/	0\00*	13	Налайх	15	Баянгол	10	12	Багахангай	25	Багануур	7
			Сүхбаатар	13	Хан-Уул	10		Сонгинохайрхан	13	Хан-Уул	6
			Сонгинохайрхан	12	Багахангай	10		Налайх	11	Сүхбаатар	4
10 000 хүн тутмаас халдварт өвчнөөр өвчлөгсөд	0\000	125	Баянзүрх	172	Баянгол	110	111	Налайх	101	Сүхбаатар	71
			Сонгинохайрхан	159	Налайх	91		Багануур	94	Хан-Уул	66
			Чингэлтэй	121	Багахангай	29		Баянзүрх	90	Багахангай	26
Төсвийн орлого, зарлагын харьцаа зарлага=100	тоо	67	Сүхбаатар	74	Налайх	13	67	Хан-Уул	61	Багануур	11
			Чингэлтэй	63	Багануур	10		Чингэлтэй	57	Налайх	10
			Хан-Уул	54	Багахангай	7		Сүхбаатар	51	Багахангай	7
16-аас дээш насны 10 000 хүнд ногдох Гэмт хэрэг	тоо	259	Сүхбаатар	421	Налайх	152	145	Сүхбаатар	209	Сонгинохайрхан	102
			Чингэлтэй	319	Багануур	126		Чингэлтэй	168	Багахангай	86
			Баянзүрх	286	Багахангай	93		Баянзүрх	164	Багануур	70

Тайлбар: * - промилль ** - продицми



ХҮН АМЫН АЖИЛ ЭРХЛЭЛТ

Дүүргийн хөдөлмөрийн хэлтэст бүртгэлтэй, ажил идэвхтэй хайж байгаа ажилгүй иргэдийн тоо 2020 оны 11 дүгээр сард 816 бүртгэгдэж, өмнөх оны мөн үеэс 478 хүнээр (36.9%) буурсан байна. Нийт ажилгүйчүүдийн 459 (56.2%) нь эмэгтэйчүүд байна.

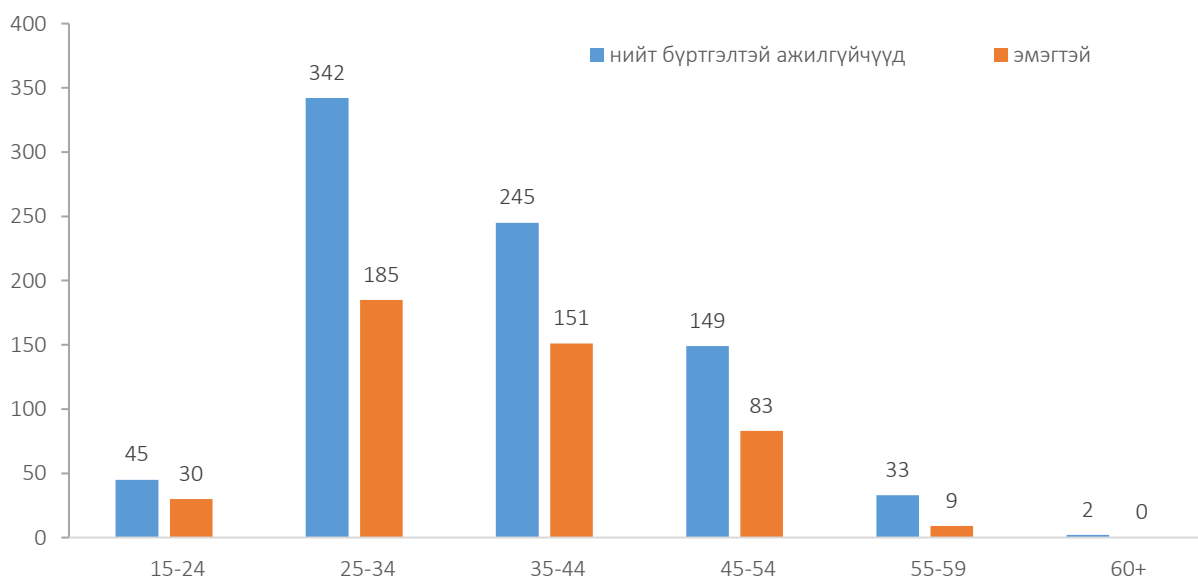
Хүснэгт 3. Бүртгэлтэй ажилгүйчүүд, боловсролын түвшнээр

Үзүүлэлт	Ажилгүйчүүдийн тоо			Дүнд эзлэх хувь		
	2018 XI	2019 XI	2020 XI	2018 XI	2019 XI	2020 XI
Ажилгүйчүүд, бүгд	3 243	1 294	816	100.0	100.0	100.0
Үүнээс: Магистр, доктор	31	14	8	1.0	0.9	1.0
Дипломын болон бакалавр	1 392	550	128	42.9	49.4	15.7
Тусгай мэргэжлийн дунд	110	55	15	3.4	2.7	1.8
Техникийн болон мэргэжлийн	62	18	11	1.9	1.8	1.4
Бүрэн дунд боловсролтой	1 556	640	633	47.9	42.8	77.6
Суурь боловсролтой	53	11	7	1.6	1.6	0.8
Бага боловсролтой	16	33	-	0.6	0.1	-
Боловсролгүй	23	33	14	0.7	0.7	1.7

Эх үүсвэр: Дүүргийн Хөдөлмөр, халамж үйлчилгээний хэлтсийн мэдээлэл

Хөдөлмөрийн хэлтэст 11 дүгээр сард хөгжлийн бэрхшээлтэй иргэн 8 иргэн бүртгүүлсэн бөгөөд эдгээрийн 4 нь эмэгтэйчүүд байна.

Зураг 1. Бүртгэлтэй ажилгүйчүүд, насны бүлэг, 2020 оны X сарын эцэст





НИЙГМИЙН ДААТГАЛ, ХАЛАМЖ

2020 оны эхний 11-н сарын гүйцэтгэлээр нийгмийн даатгалын сангийн орлого 116.9 тэрбум төгрөг болж, өмнөх оны мөн үеэс 52.6 тэрбум төгрөгөөр (31.0%) буурсан байна.

Нийгмийн даатгалын сангийн орлогын 68.8 хувийг тэтгэврийн даатгалын сангийн, 17.1 хувийг эрүүл мэндийн даатгал, 7.2 хувийг тэтгэмжийн даатгал, 5.5 хувийг ҮОМШӨ¹-ний даатгал, 1.4 хувийг ажилгүйдлийн даатгалын сангийн орлого тус тус бүрдүүлсэн байна.

Хүснэгт 4. Нийгмийн даатгалын шимтгэлийн орлого, сая төгрөг

Үзүүлэлт	2019 I-XI	2020 I-XI	Зөрүү	Өсөлт, бууралт	Дүнд эзлэх хувь
Нийгмийн даатгалын сангийн дүн	169.5	116.9	52.6	-31.0	100.0
Тэтгэврийн даатгалын сан	109.5	80.5	29.0	-26.4	68.8
Эрүүл мэндийн даатгалын сангийн сан	32.7	20.0	12.7	-38.8	17.1
Тэтгэмжийн даатгалын сан	13.9	8.4	5.5	-39.5	7.2
ҮОМШӨ-ний даатгалын сан	10.6	6.4	4.2	-39.6	5.5
Ажилгүйдлийн даатгалын сан	2.8	1.6	1.2	-42.8	1.4

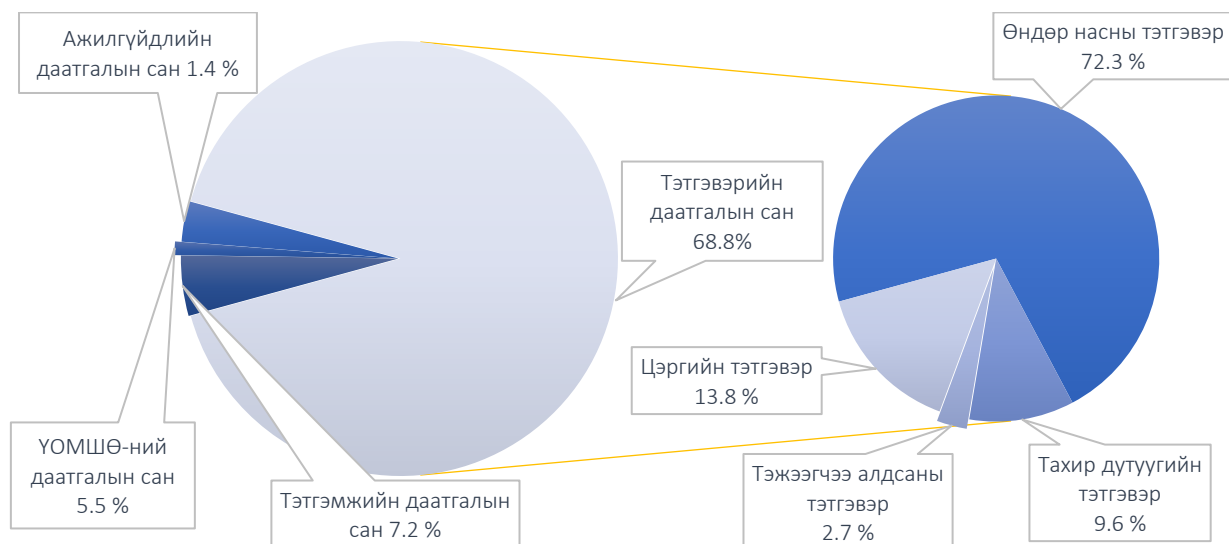
Хүснэгт 5. Нийгмийн даатгалын сангийн нийт зарлага, сая төгрөг

Үзүүлэлт	Төлөвлөгөө 2020 I- XI	Гүйцэтгэл 2020 I-XI	Хэтрэлт.(+) Хэмнэлт (-)
Нийгмийн даатгалын сангийн дүн	227.6	225.4	-2.2
Тэтгэврийн даатгалын сан	203.9	202.6	-1.3
Эрүүл мэндийн даатгалын сан	-	-	-
Тэтгэмжийн даатгалын сан	12.7	12.1	-0.6
ҮОМШӨ-ний даатгалын сан	2.0	1.9	-0.1
Ажилгүйдлийн даатгалын сан	8.9	8.8	-0.1

Эх үүсвэр: Дүүргийн Нийгмийн даатгалын хэлтсийн мэдээлэл

2020 оны эхний 11-р сард нийгмийн даатгалын сангийн зарлага 227.6 тэрбум төгрөг төлөвлөснөөс 2.5 тэрбум төгрөгөөр дутуу буюу 225.4 тэрбум төгрөг зарцуулсан байна.

¹ Үйлдвэрлэлийн осол, мэргэжлээс шалтгаалсан өвчин



Нийгмийн халамж: 2020 оны 11 дүгээр сард нийгмийн халамжийн сангийн нийт зарлагын 46.5 хувь нь халамжийн тэтгэврийн санд, 16.3 хувь нь нөхцөлт мөнгөн тусламжид, 15.1 хувь нь ахмад настны хөнгөлөлтөд, 3.8 хувь нь жирэмсэн болон хөхүүл, нярай хүүхэдтэй эхэд олгох тэтгэмжид, 5.4 хувь нь хөгжлийн бэрхшээлтэй иргэдэд, 0.2 хувь нь алдарт эхийн одон, 2.9 хувь нь алдар цолтон ахмад настнуудад олгосон тусламж, хөнгөлөлт, 9.7 хувь нь хүнс тэжээлийн хөтөлбөрийн зардал, амьжиргааг дэмжих зөвлөлд, 0.1 хувь нь насны хишгийн зардалд тус тус зарцуулагдсан байна.

Хүснэгт 6. Нийгмийн халамжийн орлого, зарцуулалт

Үзүүлэлт	Хүний тоо			Мөнгөн дүн, сая төгрөг		
	2018 XI	2019 XI	2020 XI	2018 XI	2019 XI	2020 XI
Халамжийн сангийн орлого	31 200	32 100	32 000	1 802.1	2 000.0	3 000.0
Зарлагын нийт дүн	33 154	31 717	31 748	1 802.1	1 973.6	2 809.3
Халамжийн тэтгэвэр	4 712	4 716	4 602	719.5	810.3	1 307.0
Нөхцөлт мөнгөн тэтгэмж	4 345	4 369	4 896	285.5	347.7	458.2
Ахмад настны хөнгөлөлт	1 736	974	3 193	219.9	153.0	425.5
Хөгжлийн бэрхшээлтэй иргэдэд олгох тэтгэмж	1 503	1 738	1 325	168.0	223.5	151.5
Жирэмсэн болон хөхүүл, нярай хүүхэдтэй эхэд олгох тэтгэмж	3 169	4 371	2 794	124.2	159.2	106.6
Алдарт эхийн одонгийн тусламж	31	15	63	3.2	1.6	7.0
Алдар цолтон ахмад настнуудад олгосон тусламж, хөнгөлөлт	480	601	491	80.4	94.8	80.0
Хүнс тэжээлийн хөтөлбөрийн зардал	17 171	14 801	14 355	201.1	171.6	271.9
Амьжиргааг дэмжих зөвлөл	-	-	-	-	-	-
Насны хишгийн зардал	7	132	29	0.4	11.9	2.0

Эх үүсвэр: Дүүргийн Хөдөлмөр, халамж үйлчилгээний хэлтсийн мэдээлэл

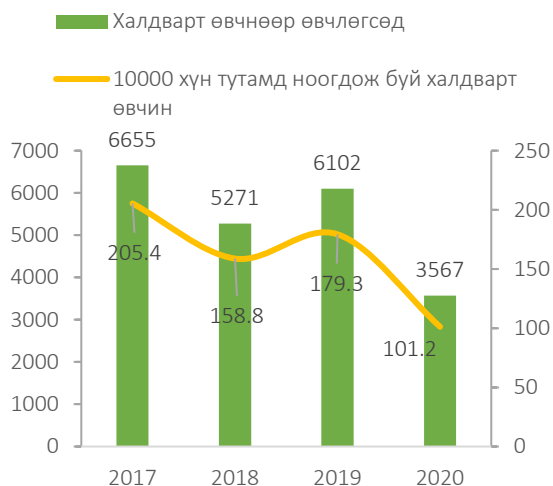


ЭРҮҮЛ МЭНД

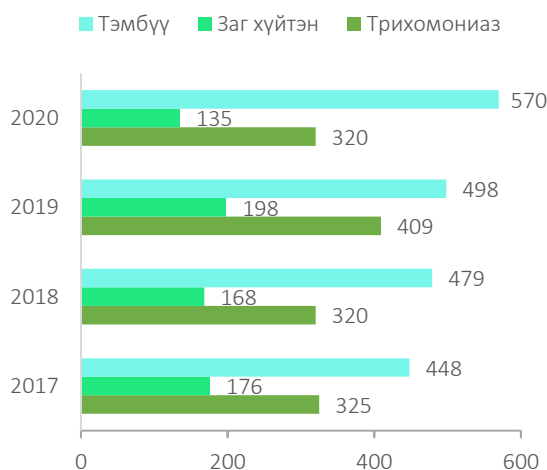
2020 онд 11 сард дүүргийн эмнэлэгт 7200 хүүхэд төрсөн нь 2019 оны мөн үетэй харьцуулахад 30 хүүхдээр (0.4%) буурсан үзүүлэлттэй байна. Нас баралт 1238 бүртгэгдсэн нь өмнөх оны мөн үеэс 29 хүнээр (2.4%) өссөн байна.

Халдварт өвчнөөр өвчилсөн хүний тоо 3 567 болж өмнөх оны мөн үеэс 2535 хүнээр (41.5) буурсан байна.

Зураг 3. Халдварт өвчин, 10000 хүнд ногдох



Зураг 4. Бэлгийн замын халдварт өвчний тоо



Хүснэгт 6. Эрүүл мэндийн зарим үзүүлэлт, жил бүрийн эхний XI сар

Үзүүлэлт	2016	2017	2018	2019	2020
Шинээр төрсөн хүүхэд	7 540	6 928	7 190	7 230	7 200
Эхийн эндэгдэл	4	1	2	-	4
100 000 амьд төрөлтөд ногдох эхийн эндэгдэл	53.1	14.4	27.8	-	55.6
Нэг хүртэл насандаа эндсэн хүүхэд	114	78	74	72	59
Амьд төрсөн 1 000 хүүхэд тутмаас 1 хүртэл насанд эндсэн хүүхэд	15.1	11.3	10.3	10.0	8.2
1-5 хүртэл насны хүүхдийн эндэгдэл	20	15	12	17	6
Амьд төрсөн 1 000 хүүхэд тутмаас 5 хүртэл насанд эндсэн хүүхэд	2.7	2.2	1.7	2.4	0.8
Нас баралт	1 188	1 149	1 285	1 209	1 238
Халдварт өвчнөөр өвчлөгчид	10 243	6 655	5 271	6 102	3 567
10 000 хүн ам тутамд ногдох халдварт өвчин	325.4	205.4	158.8	179.3	101.2

Баянзүрх дүүргийн хэмжээнд 2019 оны 11 сард 10000 хүн амд ногдох халдварт өвчний тоо 179.3 байсан бол энэ онд 101.2 байгаа нь өмнөх оны мөн үеэс 78.1 хувиар буурсан байна. Бэлгийн замын халдварт өвчин 2020 оны 11 сард тэмбүү 570, заг хүйтэн 135, трихомониаз 320 тус тус бүртгэгдсэн.

Хүснэгт 7. Дүүргийн хэмжээнд гарсан халдварт өвчин, жил бүрийн эхний XI сард

Үзүүлэлт	Хэмжих нэгж	2017	2018	2019	2020
Халдварт өвчнөөр өвчилсөн хүн, бүгд	бодит тоо	6 655	5 271	6 102	3 567
	10000 хүнд	205.4	158.8	179.3	101.2
Үүнээс:					
Вируст гепатит	бодит тоо	76	59	45	34
	10000 хүнд	2.3	1.8	1.3	1.0
Менингит	бодит тоо	2	1	5	0
	10000 хүнд	0.1	0.03	0.1	0.0
Цусан суулга	бодит тоо	821	1 358	1 224	466
	10000 хүнд	25.3	40.9	36	13.2
Салхин цэцэг	бодит тоо	1 921	1 354	2 094	568
	10000 хүнд	59.3	40.8	61.5	16.1
Гахай хавдар	бодит тоо	36	66	13	11
	10000 хүнд	1.1	2.0	0.4	0.3
Сальмонеллөз	бодит тоо	44	106	69	41
	10000 хүнд	1.4	3.2	2.0	1.2
Улаан эсэргэнэ	бодит тоо	470	274	258	55
	10000 хүнд	14.5	8.3	7.6	1.6
Хоолны хордлого	бодит тоо	38	56	154	29
	10000 хүнд	1.2	1.7	4.5	0.8
Ёлом	бодит тоо	39	24	39	24
	10000 хүнд	1.2	0.7	1.1	0.7
Бруцеллөз	бодит тоо	13	3	5	4
	10000 хүнд	0.4	0.1	0.1	0.1
Нярайн халдвар	бодит тоо	-	0	1	0
	10000 хүнд	-	0.0	0.03	0.0
Гар хөл амны өвчин	бодит тоо	1 338	523	538	388
	10000 хүнд	41.3	15.8	15.8	11.0
Тэмбүү	бодит тоо	448	479	498	570
	10000 хүнд	13.8	14.4	14.6	16.2
Заг хүйтэн	бодит тоо	176	168	198	135
	10000 хүнд	5.4	5.1	5.8	3.8
Трихомониаз	бодит тоо	325	320	409	320
	10000 хүнд	10	9.6	12.0	9.1
Шинээр илэрсэн сүрьеэ	бодит тоо	518	462	521	527
	10000 хүнд	16	13.9	15.3	14.9
Бусад	бодит тоо	390	16	28	395

Эх үүсвэр: Нийслэлийн Эрүүл мэндийн газрын сар бүрийн мэдээлэл



АМЬДАРЧ БУЙ ОРЧИН

Нийслэлийн агаарын дундаж хэм 2020 оны 11 дүгээр сард дунджаар -16.1°C байв. Энэ нь өмнөх оны мөн үеэс -6.1°C -аар сэрүүн байв. Энэ сарын хамгийн дулаан хэм 8.7°C , хамгийн хүйтэн хэм -24.0°C , хур тунадасны нийлбэр 7.1 мм, шороон болон цасан шуургатай өдөр бүртгэгдээгүй байна.

Хүснэгт 8. Улаанбаатар хотын агаар дахь бохирдуулагч бодисын хоногийн дундаж агууламж, $\text{мг}/\text{м}^3$, XI сард

Агаарын бохирдлын үзүүлэлт		Ургах наран хороолол	Офицеруудын ордон	Амгалан
Хүхэрлэг хий SO_2	Дундаж	0.145	0.041	0.030
	Хамгийн их	0.429	0.113	0.087
	XXX* -с давсан хувь	83.0	23.0	17.0
	Хэмжилтийн тоо	29	30	30
Азотын давхар исэл NO_2	Дундаж	0.026	0.045	-
	Хамгийн их	0.052	0.068	-
	XXX* -с давсан хувь	3.0	37.0	-
	Хэмжилтийн тоо	29	30	-
Нүүрс төрөгчийн дутуу исэл, CO^{**}	Дундаж	3.284	1.004	-
	Хамгийн их	11.772	3.284	-
	XXX* -с давсан хувь	2.0	-	-
	Хэмжилтийн тоо	90	90	-
Тоос PM_{10}	Дундаж	0.127	0.137	0.074
	Хамгийн их	0.358	0.230	0.146
	XXX* -с давсан хувь	59.0	63.0	16.0
	Хэмжилтийн тоо	-	30	25
Тоос $\text{PM}_{2.5}$	Дундаж	0.075	-	-
	Хамгийн их	0.163	-	-
	XXX* -с давсан хувь	68.0	-	-
	Хэмжилтийн тоо	25	-	-
Озон O_3^{**}	Дундаж	-	-	0.011
	Хамгийн их	-	-	0.030
	XXX* -с давсан хувь	-	-	0.0
	Хэмжилтийн тоо	-	-	90

* - Хүлцэх хэм хэмжээ,

** - CO , O_3 -ийн хэмжилтийг 8 цагийн дунджаар тооцсон.



ГЭМТ ХЭРЭГ

2020 оны 11 сард дүүргийн нутаг дэвсгэрт 3 955 гэмт хэрэг бүртгэгдсэн нь өмнөх оны мөн үетэй харьцуулахад 1 207 хэргээр (23.4%) буурсан үзүүлэлттэй байна.

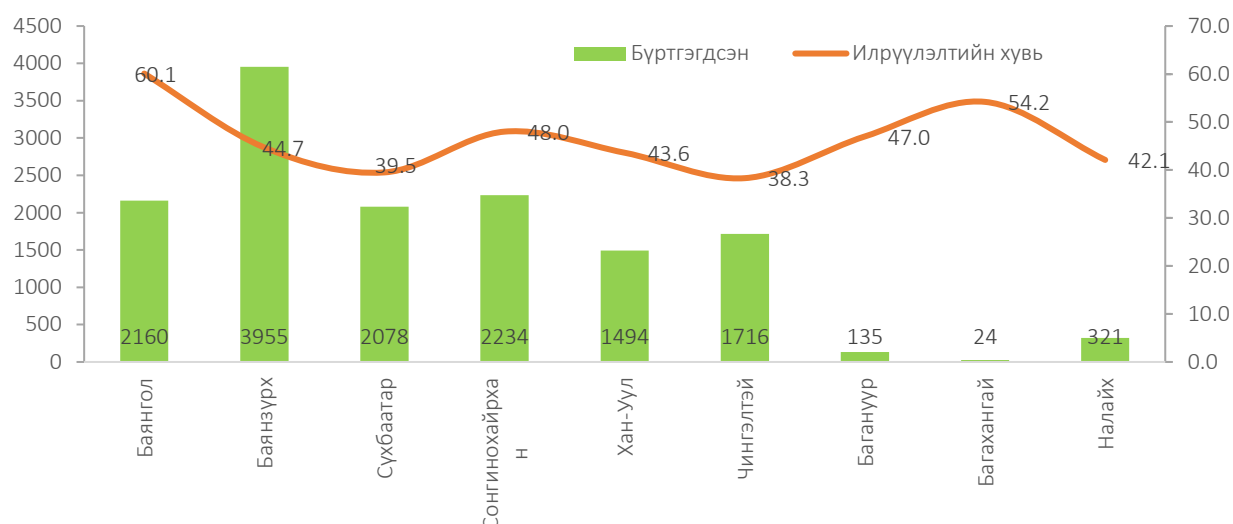
Хүснэгт 9. Бүртгэгдсэн нийт гэмт хэрэг, төрлөөр, эхний 11 сард

Төрөл	2019	2020	Үүнээс: Цагдаагийн хэлтсээр			Өсөлт, бууралт	
			I	II	III	Тоо	Хувь
Нийт	5 162	3 955	1452	1526	977	-1207	-23.4
Үүнээс:							
Учрал	62	34	11	16	7	-28	-45.2
Хүний амь	21	25	10	6	9	4	19.0
Хүчин	56	56	17	20	19	-	-
Дээрэм	235	94	36	48	10	-141	-60.0
Өмчийн хулгай	1 774	1 014	443	299	272	-760	-42.8
Булаалт	159	97	74	22	1	-62	-39.0
Залилан	969	994	275	594	125	25	2.6
Хүний эрх, эрх чөлөөний эсрэг	1 394	1 284	466	404	414	-110	-7.9
Хөдөлгөөний аюулгүй байдал ашиглалтын журам зөрчих	118	94	33	30	31	-24	-20.3
Танхайрах	51	47	20	21	6	-4	-7.8
Бусад	66	48	17	19	12	-18	-27.3

Бүртгэгдсэн нийт гэмт хэргийн 32.5 хувийг хүний эрүүл мэндийн халдашгүй байдлын эсрэг гэмт хэрэг эзэлж байгаа бол 25.6 хувийг хулгайлах, 25.1 хувийг залилах, 2.4 хувийг дээрэмдэх, 2.4 хувийг хөдөлгөөний аюулгүй байдал тээврийн хэрэгслийн ашиглалтын журам зөрчих, 1.4 хувийг хүчиндэх, ашиглалтын журмын эсрэг хэрэг 10.6 хувийг бусад хэрэг тус тус эзэлж байна.

Дүүргийн хэмжээнд гэмт хэргийн илрүүлэлтийн хувь 44.7 байгаа нь нийслэлийн дунджаас 1.7 пунктээр доогуур байна.

Зураг 5. Бүртгэгдсэн гэмт хэрэг, илрүүлэлт, дүүргээр



Хүснэгт 10. Бүртгэгдсэн нийт гэмт хэрэг

Дүүрэг	Нийт бүртгэгдсэн гэмт хэрэг			Өсөлт, бууралт 2019-2020	
	2018 XI	2019 XI	2020 XI	Тоо	Хувь
Нийслэлийн дүн	23 855	19 222	14 117	-5 105	-26.6
Баянзүрх	7 157	5 162	3 955	-1 207	-23.4
Үүнээс: Цагдаагийн хэлтсээр					
I хэлтэс	2 494	2 076	1 452	-624	-30.1
II хэлтэс	3 207	1 888	1 526	-364	-19.2
III хэлтэс	1 456	1 198	977	-221	-18.4
Нийслэлийн дүнд эзлэх хувь	30.0	26.9	28.0	1.2	4.3

Дүүргийн хэмжээнд 2020 оны 11 сард бүртгэгдсэн нийт гэмт хэргийн нийслэлийн дүнд эзлэх хувийн жин 28.0 байгаа нь өмнөх оны мөн үеэс 1.2 пунктээр нэмэгдсэн байна. Түүнчлэн дүүргийн хэмжээнд бүртгэгдсэн нийт гэмт хэргийн 38.6 хувь нь цагдаагийн II хэлтсийн харьяа хороодын нутаг дэвсгэрт үйлдэгджээ.

Гэмт хэргийн улмаас 1 344 хүн гэмтэж осолдон, 86 хүн нас барж, төр ард иргэдэд 22 355 сая төгрөгийн хохирол учруулсны 6 996.7 сая (31.3%) төгрөгийн хохирлыг нөхөн төлүүлжээ. 2020 оны 11 сард тус дүүргийн хамгийн их хүн ам суурьшсан бүс болох 14 дүгээр хороонд 391 гэмт хэрэг гарч хамгийн өндөр байхад харин тус дүүргээс 28 дугаар хорооны нутаг дэвсгэрт 38 гэмт хэрэг гарсан нь хамгийн бага байна.

Эх үүсвэр: Цагдаагийн нэг, хоёр, гуравдугаар хэлтсийн сар бүрийн мэдээлэл



ДҮҮРГИЙН ТӨСӨВ

2020 оны эхний 11 сарын урьдчилсан гүйцэтгэлээр дүүргийн төсвийн орлого 162.6 тэрбум төгрөг, төсвийн зарлага 152.2 тэрбум төгрөг болж, төсвийн тэнцэл 10.4 тэрбум төгрөгийн ашигтай гарсан байна.

Хүснэгт 11. Дүүргийн төсвийн орлого, зарлага, жил бүрийн эхний 11 сард

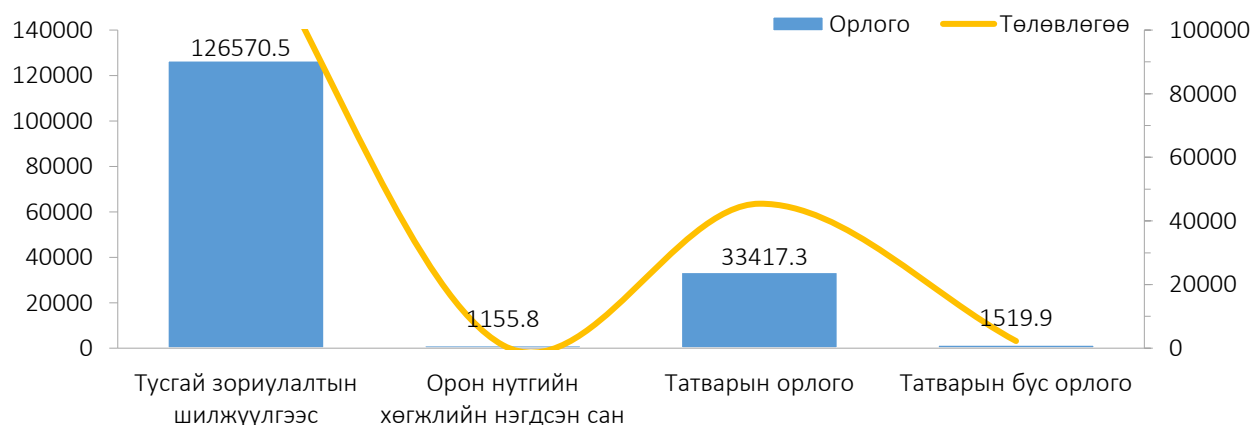
Үзүүлэлт	2017 XI	2018 XI	2019 XI	2020 XI
	сая төгрөг			
Төсвийн орлого	77 426.8	95 803.9	111 208.6	162 663.5
Төсвийн зарлага	73 458.6	86 527.7	101 636.7	152 242.0
Төсвийн орлого, зарлагын зөрүү	3 968.2	9 276.2	9 571.9	10 421.5

Зураг 6. Төсвийн нийт орлого, зарлага, сая төгрөг



Төсвийн орлого: 2020 оны эхний 11 сарын төсвийн гүйцэтгэлийн урьдчилсан мэдээгээр нийт дүүргийн төсвийн орлогын 127.7 тэрбум төгрөгийг (78.5%) тусламжийн орлого буюу улсын төсвийн санхүүжилт, 33.4 тэрбум төгрөгийг (20.5%) татварын орлого, 1.5 тэрбум төгрөгийг (0.9%) татварын бус орлого тус тус эзэлж байна. Төсвийн орлогын гүйцэтгэл төлөвлөгөөнөөс 20.1 тэрбум төгрөгөөр (11%) дутуу бүрдсэн байна. Үүнд татварын орлого 11.9 тэрбум төгрөгөөр (26.4%) дутуу бүрдсэн нь голлох нөлөө үзүүлсэн байна.

Зураг 7. Төсвийн орлого, сая төгрөг



Хүснэгт 12. Төсвийн орлогын гүйцэтгэл, сая төгрөг

Үзүүлэлт	Төлөвлөгөө	Гүйцэтгэл	ТБ%	Зөрүү
Нийт орлогын дүн	182 860.4	162 663.5	89.0	-20 196.9
Тусламжийн орлого ²	135 204.8	127 726.3	94.5	-7 478.5
Тусгай зориулалттай шилжүүлгээс	134 231.3	126 570.5	94.3	-7 660.8
Орон нутгийн хөгжлийн нэгдсэн сан	973.5	1 155.8	118.7	182.3
Орон нутгийн төсвөөс санхүүжих ¹	47 655.6	34 937.2	73.3	-12 718.4
Татварын орлого	45 411.3	33 417.3	73.6	-11 994.0
Татварын бус орлого	2 244.3	1 519.9	67.7	-724.4

Хүснэгт 13. Татварын орлогын бүрдүүлэлт, сая төгрөг

Үзүүлэлт	2020 он			
	Нийт төсөв	Өссөн дүн (эхний XI сард)		
		Төлөвлөгөө	Гүйцэтгэл	Хувийн жин
Татварын орлого	48 676.4	45 411.3	33 417.3	73.6
Орлогын албан татвар	29 470.7	27 429.8	24 471.1	89.2
Хувь хүний орлогын албан татвар	29 470.7	27 429.8	24 471.1	89.2
Үйл ажиллагааны орлого	3 610.7	3 315.7	4 693.6	141.5
Хөрөнгийн орлого	15 700.0	14 640.0	12 549.2	85.7
Хөрөнгө борлуулсны орлого	4 100.0	3 818.3	3 172.4	83.1
Шууд бус орлого	6 060.0	5 655.8	4 055.9	71.7
Хөрөнгийн албан татвар	115.7	100.0	68.5	68.5
Бууны албан татвар	115.7	100.0	68.5	68.5
Бусад татвар, төлбөр, хураамж	19 090.0	17 881.5	8 877.7	49.6
Улсын тэмдэгийн хураамж	3 400.0	3 175.0	3 587.3	113.0
Хог хаягдлын үйлчилгээний хураамж	4 290.0	4 046.5	3 242.2	80.1
Газрын төлбөр	11 400.0	10 660.0	2 033.4	19.1
Байгалийн нөөц ашигласны төлбөр	0.0	0.0	3.9	0.0
Түгээмэл тархацтай ашигт малтмал ашигласны төлбөр	0.0	0.0	10.9	0.0

Төсвийн зарлага: 2020 оны эхний 11 сарын урьдчилсан гүйцэтгэлийн мэдээгээр дүүргийн төсөвт байгууллагуудын төлөвлөсөн үйл ажиллагааны зардлын 78.3 хувийг (152.2 тэрбум төгрөг) санхүүжүүлжээ. Өөрөөр хэлбэл, төсөвт байгууллагууд үйл ажиллагааны нийт зардлын 21.7 хувийг (42.0 тэрбум төгрөг) төлөвлөсөн хугацаандаа зарцуулаагүй байна.

¹ Орон нутгийн төсвөөс санхүүжих дүнд урьд оны үлдэгдлээс санхүүжих дүн ороогүй.

² Тусгай зориулалттай шилжүүлэгийн орлогод төсвөөс санхүүжих дүн, хандив тусламжийн орлогыг оруулсан.

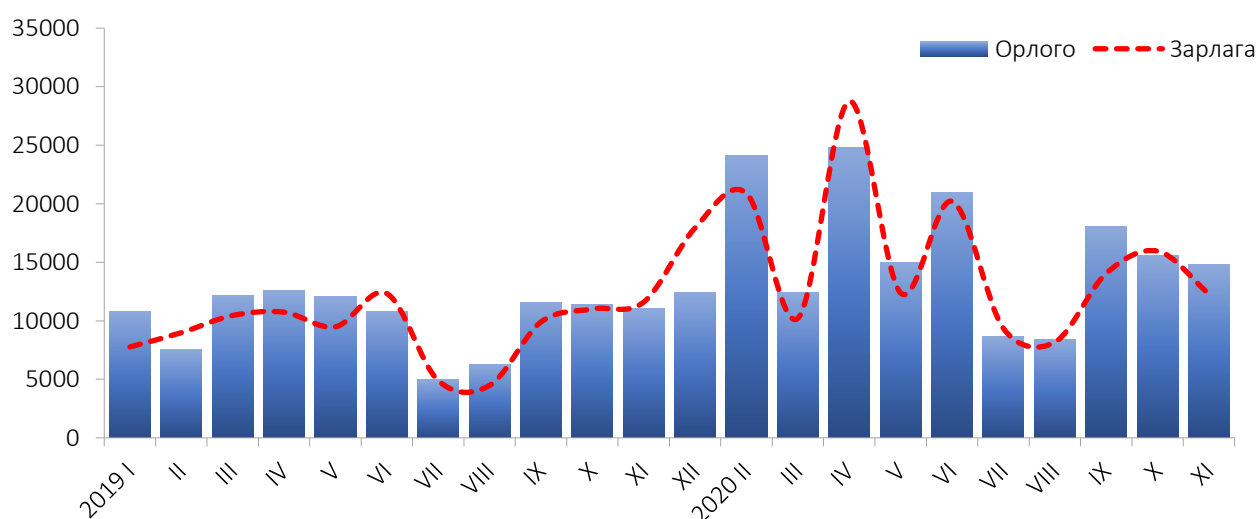
Хүснэгт 14. Төсвийн зарлагын гүйцэтгэл, сая төгрөг

Үзүүлэлт	Төлөвлөгөө	Гүйцэтгэл	ТБ%	Зөрүү
Нийт зардлын дүн	194 329.3	152 242.0	78.3	-42 087.3
Цалин, хөлс болон нэмэгдэл урамшил	67 791.8	61 694.2	91.0	-6 097.6
Ажил олгогчоос нийгмийн даатгалд төлөх шимтгэл	8 986.8	6 260.1	69.6	-2 726.7
Байр ашиглалттай холбоотой тогтмол зардал	5 279.3	4 612.0	87.4	-667.3
Хангамж бараа материалын зардал	10 296.2	8 598.6	83.5	-1 697.6
Нормативт зардал	5 670.8	4 582.8	80.8	-1 088.0
Эд, хогшил урсгал засварын зардал	2 150.4	1 555.0	72.3	-595.4
Томилолт зочны зардал	17.0	4.3	25.3	-12.7
Бусдаар гүйцэтгүүлсэн ажил үйлчилгээний төлбөр, хураамж	9 738.1	3 898.7	40.0	-5 839.4
Бараа үйлчилгээний бусад зардал	9 827.5	8 610.7	87.6	-1 216.8
Татаас	12 833.2	11 324.1	88.2	-1 509.1
Урсгал шилжүүлэг	55 736.5	36 240.5	65.0	-19 496.0
Хөрөнгийн зардал	6 001.7	4 861.0	81.0	-1 140.7

Эх үүсвэр: Санхүү, төрийн сангийн хэлтсийн сарын мэдээ

Төсвийн зарлагыг бүтцээр нь авч үзвэл 40.3 хувийг цалин, хөлс болон нэмэгдэл урамшил, 4.4 хувийг ажил олгогчоос нийгмийн даатгалын санд төлөх шимтгэл, 7.0 хувийг татаас, 23.8 хувийг урсгал шилжүүлэг, 24.5 хувийг бараа ажил үйлчилгээний бусад зардал тус тус эзэлж байна. Дүүргийн төсвийн зардал нэмэгдэхэд урсгал шилжүүлгийн зардал голлох нөлөө үзүүлсэн бөгөөд 4, 5 дугаар сард сангийн яамнаас сургуулийн үдийн хоолны төсөв татсантай холбоотойгоор зардал нэмэгдсэн байна.

Зураг 8. Төсвийн нийт орлого, зарлага, сая төгрөг



³ Төсвийн орлого, зарлагыг Зураг 8-д 2020 оны 2 сард эхний 1,2 сарын гүйцэтгэлийг өссөн дүнгээр оруулсан.



ХЭРЭГЛЭЭНИЙ ҮНЭ

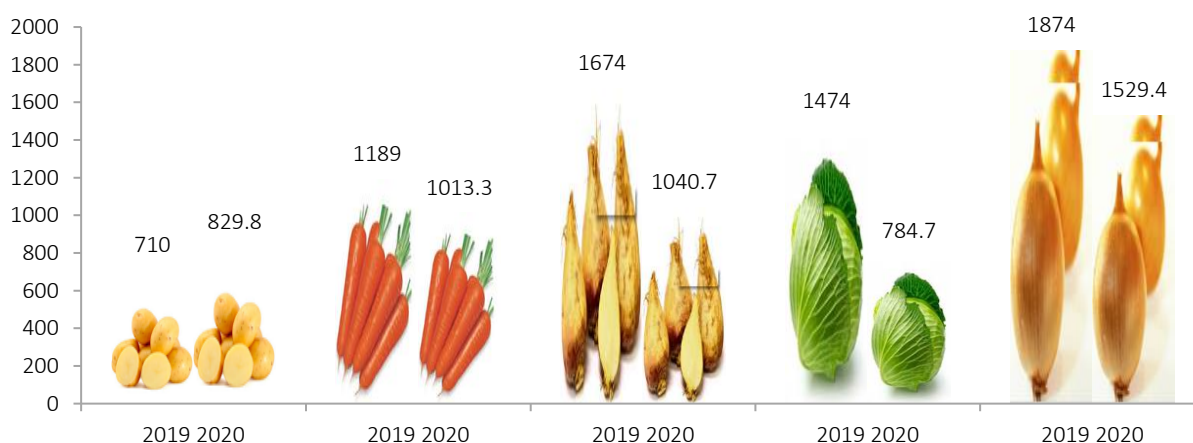
2020 оны 11 дүгээр сард хэрэглээний үнийн индекс 2019 оны мөн үетэй харьцуулахад 4.3 хувиар өссөн ба 2019 оны эцэстэй харьцуулахад 3.7 хувиар өмнөх сартай харьцуулахад 0.7 хувиар өссөн байна.

Хүснэгт 15. Хэрэглээний үнийн индекс, барааны бүлгээр

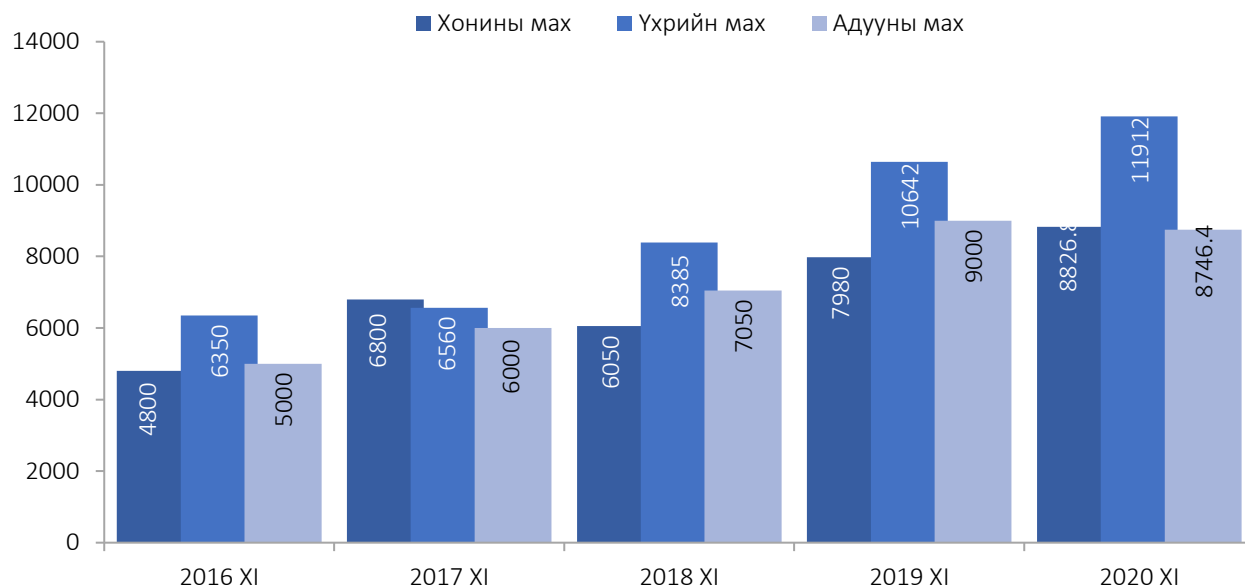
Бараа, үйлчилгээний бүлгийн нэр	2020 XI 2019 XI	2020 XI 2019 XII	2020 XI 2020 X
Ерөнхий индекс	104.3	103.7	100.7
Хүнсний бараа, ундаа ус	108.7	108.1	101.7
Согтууруулах ундаа, тамхи	105.5	105.0	100.2
Хувцас, гутал, бөс бараа	104.7	103.2	100.0
Орон сууц, ус, түлш, цахилгаан	106.0	105.6	102.1
Гэр ахуйн бараа, тавилга	103.1	102.4	100.1
Эм тариа, эмнэлгийн үйлчилгээ	103.3	103.0	100.5
Тээвэр	96.8	96.1	100.0
Холбооны үйлчилгээ	100.1	100.1	100.0
Амралт чөлөөт цаг, соёлын бараа, үйлчилгээ	100.8	100.7	100.0
Боловсрол	100.6	100.6	100.0
Зочид буудал, нийтийн хоол, дотуур байр	105.8	105.7	100.0
Бусад бараа, үйлчилгээ	106.5	104.3	100.0

Хэрэглээний үнийн индекс 2020 оны 11 дүгээр сард өмнөх оны мөн үетэй харьцуулахад 4.3 хувиар өсөхөд хүнсний бараа, ундаа, усны бүлгийн үнэ 8.7 хувь, согтууруулах ундаа, тамхины бүлгийн үнэ 5.5 хувь, хувцас, гутал, бөс барааны бүлгийн үнэ 4.7 хувь, орон сууц, ус, цахилгаан, түлшний бүлгийн үнэ 6.0 хувь, гэр ахуйн тавилга, гэр ахуйн барааны бүлгийн үнэ 3.1 хувь, эм тариа, эмнэлгийн үйлчилгээ 3.3 хувь, боловсролын үйлчилгээний бүлгийн үнэ 0.6 хувь, зочид буудал, нийтийн хоол, дотуур байрны үйлчилгээний үнэ 5.8 хувь, бусад бараа үйлчилгээний үнэ 6.5 хувь, амралт, чөлөөт цаг, соёлын бараа, үйлчилгээний бүлгийн үнэ 0.8 хувиар өссөн ба тээврийн үнэ 3.2 хувиар буурсан нь нөлөөлжээ.

Зураг 9. Хүнсний ногооны дундаж үнэ, төрлөөр, 2019, 2020 оны XI сард



Зураг 10. Махны үнэ, төрлөөр, төгрөгөөр



Хүснэгт 16. Дүүргийн нутаг дэвсгэрт худалдаалагдаж буй түлш, шатахууны үнэ

Үзүүлэлт	2018 XI	2019 XI	2020 XI
	төгрөг		
Түлш:			
Хар мод	4 000	3 500	7 000
Нарс	3 500	3 000	7 000
Боловсруулсан нүүрс (шуудай)	-	4 000	937
Шатахуун:			
АИ-95	2 215	2 240	2 000
АИ-76, 80	1 745	1 750	1 400
АИ-92, 93	1 885	1 840	1 450
Дизельтүлш	2 245	2 370	2 090
Газ	1 300	1 300	1 300

Монгол Улсын Засгийн Газрын 2018 оны 2 дугаар сарын 28-ны өдрийн 62 дугаар тогтоол ТҮҮХИЙ НҮҮРС ХЭРЭГЛЭХИЙГ ХОРИГЛОХ ТУХАЙ хуулийн дагуу 5 дугаар сарын 15ны өдрөөс нүүрс борлуулахыг хориглосон.

Хүснэгт 17. Хүнсний өргөн хэрэглээний бүтээгдэхүүний үнэ, оноор

Нэр, төрөл	Хэмжих нэгж	2016 XI	2017 XI	2018 XI	2019 XI	2020 XI
		төгрөг				
Гурил, дээд зэрэг, “Алтан тариа”ХК	кг	1 300	1 350	1 440	1 438	2 038
Гурил, 1-р зэрэг, “Алтан тариа” ХК, задгай	кг	1 150	1 075	1 050	1 094	1 223
Гурил, 2-р зэрэг, “Алтан тариа” ХК	кг	900	870	860	862	915
Талх, “Атар”, “Талх чихэр	кг	1 200	1 200	1 170	1 272	1 271
Цагаан будаа, кг, задгай	кг	2 200	3 650	3 440	3 722	3 844
Шар будаа	кг	1 600	1 615	2 187	2 315	2 283
Хонины мах	кг	5 000	5 759	6 040	7 980	8 827
Үхрийн мах	кг	6 600	6 946	7 940	10 642	11 912
Адууны мах	кг	5 000	4 993	7 050	9 000	8 746
Сүү, задгай	литр	1 100	1 400	1 490	1 700	1 879
Сүү, савласан, “Элекстер”	0.5 литр	810	921	1 100	1 170	1 305
Төмс, дотоод	кг	600	910	675	710	830
Лууван, дотоод	кг	1 000	1 604	1 125	1 186	1 013
Манжин, дотоод	кг	1 500	1 500	1 300	1 674	1 041
Байцаа, дотоод	кг	1 250	1 722	850	1 474	785
Сонгино, хятад	кг	1 350	1 370	1 145	1 874	1 529
Элсэн чихэр, ОХУ	кг	2 300	2 625	2 320	3 146	3 067
Өндөг	ширхэг	280	320	355	355	324

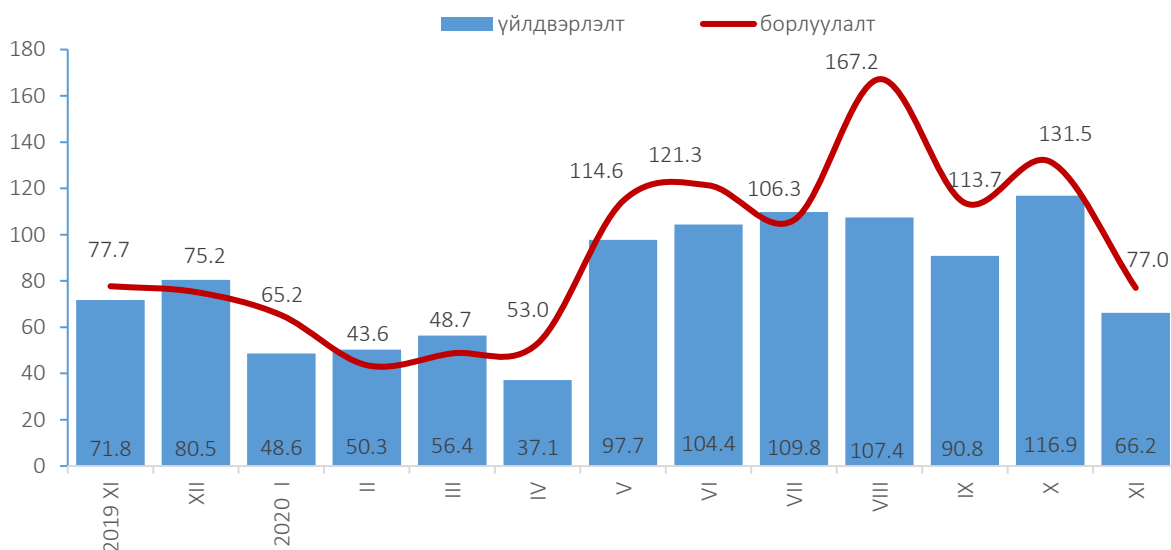


АЖ ҮЙЛДВЭР

Дүүргийн аж үйлдвэрийн салбар нь 2020 оны эхний 11 сард 885.6 тэрбум төгрөгийн бүтээгдэхүүн үйлдвэрлэж, 1042.1 тэрбум төгрөгийн борлуулалт хийсэн нь өмнөх оны мөн үетэй харьцуулбал үйлдвэрлэлт 194.2 тэрбум төгрөгөөр (18.0%), борлуулалт 209.8 тэрбум төгрөгөөр (16.7%) тус тус буурсан байна.

Нийт бүтээгдэхүүн үйлдвэрлэлийн 401.0 тэрбум төгрөгийг (45.3%) уул уурхайн салбарын чулуун нүүрс болон хайлуур жонш, хайлуур жоншны баяжмал, төмрийн хүдэр, төмрийн хүдрийн баяжмал, алт, элс, хайрга, шороо үйлдвэрлэл, 300.7 тэрбум төгрөгийг (34.0%) хүнс ундаа, 119.8 тэрбум төгрөгийг (13.5%) хувцас, гутал, нэхмэл, ноос, ноолуур боловсруулах болон бусад боловсруулах үйлдвэрлэлт, 1.6 тэрбум төгрөгийг (0.2%) цахилгаан, хий, уур, агааржуулалт үлдсэн 62.5 тэрбум төгрөгийг (7.0%) бохир ус зайлуулах систем, хог хаягдлын менежмент болон цэвэрлэх үйл ажиллагаа тус тус эзэлж байна.

Зураг 11. Аж үйлдвэрийн 2019-2020 оны үйлдвэрлэлт, борлуулалт, тэрбум төгрөг



Боловсруулах аж үйлдвэрийн салбарын үйлдвэрлэлийн өсөлтөнд хүнсний үйлдвэрлэлт, нэхмэлийн үйлдвэрлэлт, химийн бүтээгдэхүүн үйлдвэрлэл, машин тоног төхөөрөмжөөс бусад төмөр эдлэл үйлдвэрлэл, мебель тавилга үйлдвэрлэл, боловсруулах үйлдвэрийн бусад үйлдвэрлэлт нөлөө үзүүлсэн байна.

Хүснэгт 18. Аж үйлдвэрийн бүтээгдэхүүн үйлдвэрлэлт, салбараар, оны үнээр

Салбар	Нийт үйлдвэрлэлт		
	2019	2020	Өсөлт бууралт
	сая төгрөг		
Нийт дүн	1 079 820.3	885 641.1	-194 179.2
Уул уурхай олборлох үйлдвэр	575 627.6	401 033.1	-174 594.5
Чулуун, хүрэн нүүрс олборлолт	502 792.2	300 869.8	-201 922.4
Металлын хүдэр олборлолт	45 060.3	51 678.1	6 617.8
Бусад ашигт малтмал олборлолт	27 775.1	48 485.2	20 710.1
Боловсруулах үйлдвэр	440 975.7	420 545.7	-20 430.0
Хүнсний бүтээгдэхүүн, ундаа үйлдвэрлэл	306 477.0	300 744.4	-5 732.6
Мах, загас, жимс, ногоо, өөх, тос боловсруулалт	48 966.8	52 341.3	3 374.4
Үр тарианы гурил, цардуул, малын тэжээл	5 036.8	7 357.2	2 320.4
Хүнсний бусад бүтээгдэхүүн үйлдвэрлэл	12 989.0	12 343.0	- 646.0
Ундаа үйлдвэрлэл	239 484.4	228 702.9	-10 781.5
Нэхмэлийн үйлдвэрлэл	107 074.1	82 185.3	-24 888.8
Хувцас үйлдвэрлэл, үслэг арьс боловсруулалт	7 740.5	3 682.1	-4 058.4
Арьс шир боловсруулах, ширэн эдлэл, гутал үйлдвэрлэл	843.6	473.8	- 369.8
Цаас, цаасан бүтээгдэхүүн үйлдвэрлэл	3 475.7	2 362.3	-1 113.4
Нийтлэх, хэвлэх, дүү бичлэг хийх ажиллагаа	134.4	155.7	21.3
Үндсэн эмийн бүтээгдэхүүн болон эм бэлдмэлийн үйлдвэрлэл	1 852.4	17 710.8	15 858.4
Резинен болон хуванцар бүтээгдэхүүн	2 905.7	2 195.2	- 710.5
Төмөрлөг бус эрдэс бодисоор хийсэн эдлэл	2 863.9	3 803.9	940.0
Металл боловсруулах үйлдвэрлэл	246.6	67.6	- 178.9
Машин тоног төхөөрөмжөөс бусад төмөр эдлэл үйлдвэрлэл	298.1	71.7	- 226.4
Цахилгаан машин, хэрэгсэл үйлдвэрлэл	272.0	52.9	- 219.1
Тавилга үйлдвэрлэл	5 829.1	6 327.4	498.3
Бусад боловсруулах үйлдвэрлэл	962.6	712.5	- 250.1
Цахилгаан, хий, уур, агааржуулалт	1 333.4	1 586.3	252.9
Ус хангамж; бохир ус зайлуулах систем, хог, хаягдлын менежмент болон цэвэрлэх үйл ажиллагаа	61 883.6	62 476.0	592.4

Хүснэгт 19. Аж үйлдвэрийн бүтээгдэхүүн борлуулалт, салбараар, оны үнээр

Салбар	Нийт борлуулалт		
	2019	2020	Өсөлт бууралт
	сая төгрөг		
Нийт дүн	1 251 871.5	1 042 067.0	-209 804.5
Уул уурхай олборлох үйлдвэр	589 410.9	405 530.3	-183 880.7
Чулуун, хүрэн нүүрс олборлолт	504 228.9	300 869.8	-203 359.1
Металлын хүдэр олборлолт	45 060.3	51 678.1	6 617.8
Бусад ашигт малтмал олборлолт	40 121.7	52 982.3	12 860.7
Боловсруулах үйлдвэр	597 259.5	570 393.7	-26 865.8
Хүнсний бүтээгдэхүүн, ундаа үйлдвэрлэл	85 953.2	79 962.2	-5 991.0
Мах, загас, жимс, ногоо, өөх, тос боловсруулалт	64 359.9	56 217.8	-8 142.1
Үр тарианы гурил, цардуул, малын тэжээл	6 092.7	8 812.2	2 719.5
Хүнсний бусад бүтээгдэхүүн үйлдвэрлэл	15 500.6	14 932.2	- 568.4
Ундаа үйлдвэрлэл	365 243.8	364 739.0	- 504.8
Нэхмэлийн үйлдвэрлэл	107 134.6	81 676.1	-25 458.4
Хувцас үйлдвэрлэл, үслэг арьс боловсруулалт	7 729.8	3 772.9	-3 956.8
Арьс шир боловсруулах, ширэн эдлэл, гутал үйлдвэрлэл	832.6	423.5	- 409.1
Цаас, цаасан бүтээгдэхүүн үйлдвэрлэл	3 478.9	2 387.4	-1 091.5
Нийтлэх, хэвлэх, дуу бичлэг хийх ажиллагаа	148.2	140.4	- 7.8
Үндсэн эмийн бүтээгдэхүүн болон эм бэлдмэлийн үйлдвэрлэл	12 316.5	23 734.3	11 417.8
Резинен болон хуванцар бүтээгдэхүүн	2 925.7	2 244.1	- 681.6
Төмөрлөг бус эрдэс бодисоор хийсэн эдлэл	2 950.2	4 011.1	1 060.8
Металл боловсруулах үйлдвэрлэл	246.6	67.6	- 178.9
Машин тоног төхөөрөмжөөс бусад төмөр эдлэл үйлдвэрлэл	298.1	71.7	- 226.4
Цахилгаан машин, хэрэгсэл үйлдвэрлэл	70.0	29.9	- 40.0
Тавилга үйлдвэрлэл	6 810.4	6 327.4	- 482.9
Бусад боловсруулах үйлдвэрлэл	1 121.0	805.9	- 315.1
Цахилгаан, хий, уур, агааржуулалт	1 330.0	1 495.9	165.8
Ус хангамж; бохир ус зайлуулах систем, хог, хаягдлын менежмент болон цэвэрлэх үйл ажиллагаа	63 871.0	64 647.1	776.1



МАЛ, ТЭЖЭЭВЭР АМЬТАД

Баянзүрх дүүргийн хэмжээнд 2020 оны эхний 11 сард 9.1618 га талбайд төмс тариалж, 82.227 тонн ургац хураан авсан бол, 2.5381 га талбайд хүнсний ногоо тариалж, 55.433 тонн ургац хураан авсан байна. Мөн 2590.5 тонн өвс өөрсдөө болон худалдан авч бэлтгэсэн байна.

Хүснэгт 20. Ургац хураалт, хадлан тэжээлийн мэдээ, тонн

Нэр, төрөл	Хураасан талбай /га/		Хураасан ургац, бүгд /тн/		Хүлэмжээс	
	2019 XI	2020 XI	2019 XI	2020 XI	2019 XI	2020 XI
Төмс	11.874	7.1487	69.655	82.227	-	-
Хүнсний ногоо	6.123	2.34055	115.857	55.433	71.88	29.5685
Байцаа	0.228	0.28345	8.121	5.116	-	0.168
Лууван	0.289	0.2738	13.068	5.666	-	0
Шар манжин	0.224	0.097	7.406	3.205	-	0.1
Улаан манжин	0.254	0.0358	6.243	1.348	-	0
Сонгино	0.261	0.1656	5.024	6.212	-	0.79
Сармис	1.242	0.0482	3.212	1.684	-	0.296
Өргөст хэмх	2.208	0.4244	52.608	13.533	52.44	11.3301
Улаан лооль	0.927	0.2659	14.762	6.143	14.724	6.0926
Тарвас	0.038	0.0112	0.28	0.307	0.28	0.303
Амтат гуа	0.091	0.0116	0.524	0.312	0.524	0.306
Хулуу	0.0077	0.04155	0.67	1.828	0.67	1.215
Чинжүү	0.09	0.0356	0.659	1.493	0.659	1.458
Бусад	0.194	0.65805	3.28	8.586	3.28	7.5098
Тэжээлийн ургамал	15.001	12.5002	108.305	49.1	-	-
Ногоон тэжээл	15	12.5	108.3	49	-	-
Даршны ургамал	0.001	0.0002	0.005	0.1	-	-
Эрдэнэшиш	0.001	0.0002	0.005	0.1	-	-
Техникийн ургамал	0.013	0.0004	0.062	0.0005	-	-
Чихрийн манжин	0.005	-	0.024	-	-	-
Рапс	0.004	-	0.019	-	-	-
Наранцэцэг	0.004	0.0004	0.019	0.0005	-	-
Бэлтгэсэн өвс	-	-	344	2590.5	-	-
Өөрсдийн бэлтгэсэн	-	-	215	1528	-	-
Худалдаж авсан	-	-	129	1062.5	-	-

Хүснэгт 21. Ургац хураалт, хадлан тэжээлийн мэдээ, тонн, эхний 11 сард

Хороо	Хураасан ургац, бүгд /тонн/				
	Төмс	Хүнсний ногоо	Тэжээлийн ургамал	Техникийн ургамал	Бэлтгэсэн өвс
2-р хороо	0.08	0.133	-	-	-
5-р хороо	0.18	6.687	-	0.0005	-
9-р хороо	-	1.876	-	-	-
10-р хороо	0.25	0.048	-	-	-
11-р хороо	61.988	21.2	-	-	593.5
12-р хороо	2.07	9.052	0.1	-	-
13-р хороо	-	0.044	-	-	-
17-р хороо	0.21	0.227	-	-	-
20-р хороо	15	11.17	49	-	1997
21-р хороо	0.6	0.515	-	-	-
22-р хороо	-	0.1	-	-	-
23-р хороо	-	1.167	-	-	-
28-р хороо	1.849	3.214	-	-	-

WWW.1212.MN СТАТИСТИКИЙН МЭДЭЭЛЛИЙН НЭГДСЭН САН

Статистик 

Мэдээ, мэдээлэл 

Номын сан 

Мэдлэгээ шалгах
ТОГЛООМ 

Валютын ханш 



©2017

аппликейнаас
СТАТИСТИКИЙН мэдээллээ аваарай

Data lab

тооллого судалгааны
микро мэдээллийн сан



Social network




www.facebook.com/StatisticMongolia/




www.twitter.com/statistic_mn

Лавлах утас



1900-1212

Цахим шуудан



information@nso.mn

Утас: 267349, 261019, 261728
E-mail: bayanzurkh@nso.mn