



БАЯНЗҮРХ ДҮҮРГИЙН
СТАТИСТИКИЙН ХЭЛТЭС



ДҮҮРГИЙН ЭДИЙН ЗАСАГ, НИЙГМИЙН БАЙДАЛ

2020.06 сар














bayanzurkh@nso.mn



page: Баянзүрх дүүргийн
статистикийн хэлтэс

АГУУЛГА

	Хуудасны дугаар
 ДҮҮРГИЙН ЭДИЙН ЗАСАГ, НИЙГМИЙН ҮЗҮҮЛЭЛТ	2
 НИЙСЛЭЛИЙН ЭДИЙН ЗАСАГ, НИЙГМИЙН ҮЗҮҮЛЭЛТ	3
 ХҮН АМЫН АЖИЛ ЭРХЛЭЛТ	4
 НИЙГМИЙН ДААТГАЛ, ХАЛАМЖ	5
 ЭРҮҮЛ МЭНД	7
 АМЬДАРЧ БУЙ ОРЧИН	9
 ГЭМТ ХЭРЭГ	10
 ДҮҮРГИЙН ТӨСӨВ	13
 ХЭРЭГЛЭЭНИЙ ҮНЭ	16
 АЖ ҮЙЛДВЭР	19
 ХӨДӨӨ АЖ АХУЙ	22

Хүснэгт 1. Дүүргийн эдийн засаг, нийгмийн үзүүлэлт, жил бүрийн эхний VI сард

Үзүүлэлт	Хэмжих нэгж	2017	2018	2019	2020
Суурин хүн ам	мянган хүн	327.1 ^{↑1.9}	336.9 ^{↑3.0}	*343.6 ^{↑2.0}	*361.5 ^{↑5.2}
Нийт өрхийн тоо	мянган өрх	93.7 ^{↑0.6}	95.0 ^{↑1.4}	*96.0 ^{↑1.1}	*104.7 ^{↑9.0}
Шинээр төрсөн хүүхэд	тоо	3 667 ^{↓8.2}	3 845 ^{↑4.8}	3 897 ^{↑1.4}	3 919 ^{↑0.6}
Халдварт өвчнөөр өвчилсөн хүн	тоо	4 530 ^{↓38.6}	5 193 ^{↑14.6}	3 603 ^{↓30.6}	1 810 ^{↓49.8}
Бүртгэгдсэн гэмт хэрэг	тоо	2 078 ^{↓11.4}	4 443 ^{↑113.8}	3 098 ^{↓30.3}	2 443 ^{↓21.1}
Хэрэглээний үнийн индексийн сарын өөрчлөлт	хувь	-0.7 ^{↑40}	0.70 ^{↓200}	1.4 ^{↑100}	0.4 ^{↓71.4}
Валютын зах зээлийн ханш	1 US\$=Төгрөг	2 350 ^{↑18.6}	2 463 ^{↑4.8}	2 663 ^{↑8.1}	2 817 ^{↑5.8}
Дүүргийн төсвийн орлого	тэрбум төгрөг	48.3 ^{↑7.1}	56.2 ^{↑16.4}	65.9 ^{↑17.2}	97.2 ^{↑47.5}
Дүүргийн төсвийн зарлага	тэрбум төгрөг	43.9 ^{↑6.8}	50.6 ^{↑15.2}	59.7 ^{↑18}	92.4 ^{↑54.8}

Тайлбар: Өмнөх онтой харьцуулсан

↑, ↓ эерэг өөрчлөлтийн хувь;
 ↑, ↓ сөрөг өөрчлөлтийн хувь;
 = тогтвортой

* 2018 оны 12 дугаар сарын 31-ний өдрийн хүн ам, өрхийн тоо

Хүснэгт 2. Нийслэлийн эдийн засаг, нийгмийн үзүүлэлтүүд, дүүргээр

Үзүүлэлт	Хэмжих Нэгж	2019 оны VI сард				2020 оны VI сард					
		Хотын дундаж	Хамгийн өндөр		Хамгийн бага		Хотын дундаж	Хамгийн өндөр		Хамгийн бага	
Хүн амын нягтрал /нэг кв км-т ногдох хүн/	Тоо	310	Баянгол	7 765	Налайх	55	315	Баянгол	7 710	Налайх	55
			Чингэлтэй	1 777	Багануур	48		Чингэлтэй	1 707	Багануур	46
			Сүхбаатар	702	Багахангай	32		Сүхбаатар	703	Багахангай	30
Ажилгүйчүүд хөдөлмөрийн насны 10 000 хүнд ногдох	0\000**	79	Багахангай	330	Чингэлтэй	72	61	Багахангай	576	Баянзүрх	55
			Багануур	136	Хан-Уул	57		Багануур	149	Хан-Уул	52
			Баянзүрх	116	Сонгинохайрхан	41		Баянгол	86	Сонгинохайрхан	28
Нялхсын нас баралт /амьд төрсөн 1000 хүүхдэд/	0\00*	10	Налайх	20	Баянгол	8	12	Сонгинохайрхан	13	Хан-Уул	6
			Багануур	14	Хан-Уул	6		Налайх	12	Сүхбаатар	5
			Чингэлтэй	13	Багахангай	-		Багануур	10	Багахангай	-
10 000 хүн тутмаас халдварт өвчнөөр өвчлөгсөд	0\000	87	Баянзүрх	106	Баянгол	66	58	Налайх	55	Сүхбаатар	35
			Хан-Уул	73	Налайх	62		Багануур	54	Хан-Уул	31
			Сонгинохайрхан	71	Багахангай	7		Сонгинохайрхан	53	Багахангай	12
Төсвийн орлого, зарлагын харьцаа зарлага=100	тоо	75	Сүхбаатар	79	Налайх	12	70	Сүхбаатар	54	Багануур	9
			Чингэлтэй	56	Багануур	10		Чингэлтэй	53	Налайх	9
			Хан-Уул	49	Багахангай	7		Хан-Уул	38	Багахангай	7
16-аас дээш насны 10 000 хүнд ногдох Гэмт хэрэг	тоо	124	Сүхбаатар	191	Налайх	70	93	Сүхбаатар	155	Сонгинохайрхан	61
			Чингэлтэй	142	Багануур	53		Баянгол	106	Багахангай	54
			Баянзүрх	138	Багахангай	35		Баянзүрх	101	Багануур	43

Тайлбар: * - промилль ** - продицми



ХҮН АМЫН АЖИЛ ЭРХЛЭЛТ

Дүүргийн хөдөлмөрийн хэлтэст бүртгэлтэй, ажил идэвхтэй хайж байгаа ажилгүй иргэдийн тоо 2020 оны 6 дугаар сард 738 бүртгэгдэж, өмнөх оны мөн үеэс 1428 хүнээр (66.0%) буурсан байна. Нийт ажилгүйчүүдийн 380 (51.5%) нь эмэгтэйчүүд байна.

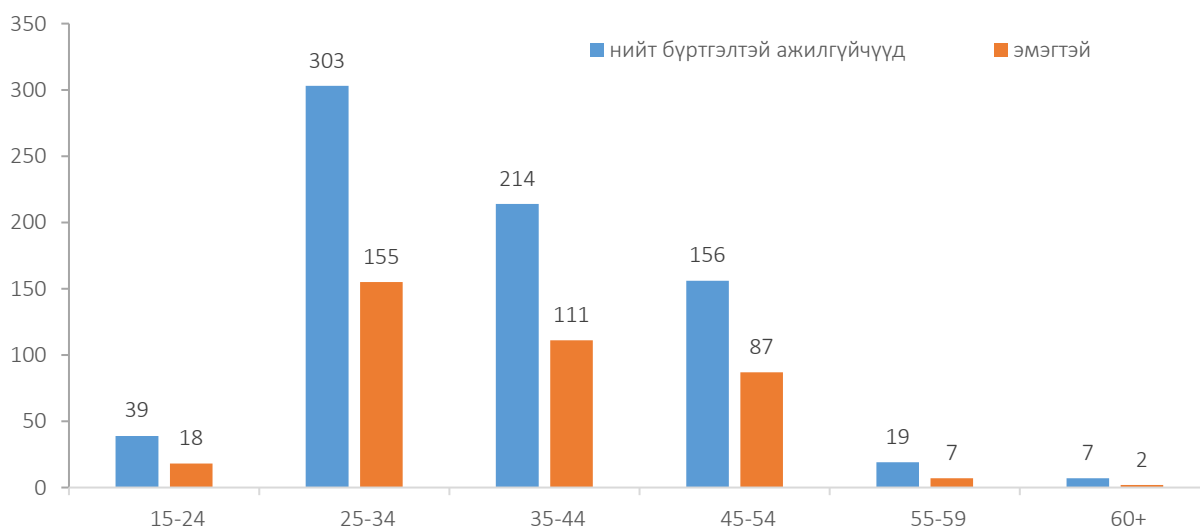
Хүснэгт 3. Бүртгэлтэй ажилгүйчүүд, боловсролын түвшнээр

Үзүүлэлт	Ажилгүйчүүдийн тоо			Дүнд эзлэх хувь		
	2018 VI	2019 VI	2020 VI	2018 VI	2019 VI	2020 VI
Ажилгүйчүүд, бүгд	2 858	2 166	738	100.0	100.0	100.0
Үүнээс: Магистр, доктор	19	14	4	0.7	0.6	0.5
Дипломын болон бакалавр	1 151	13	109	40.3	0.6	14.8
Тусгай мэргэжлийн дунд	105	80	15	3.7	3.7	2.0
Техникийн болон мэргэжлийн	65	401	15	2.3	18.5	2.0
Бүрэн дунд боловсролтой	1 441	920	576	50.4	42.5	78.1
Суурь боловсролтой	40	644	5	1.4	29.8	0.7
Бага боловсролтой	20	80	0	0.7	3.7	0.0
Боловсролгүй	17	14	14	0.5	0.6	1.9

Эх үүсвэр: Дүүргийн Хөдөлмөр, халамж үйлчилгээний хэлтсийн мэдээлэл

Хөдөлмөрийн хэлтэст 6 дугаар сард 4 хөгжлийн бэрхшээлтэй иргэн бүртгүүлсэн бөгөөд эдгээрийн 4 нь эмэгтэйчүүд байна.

Зураг 1. Бүртгэлтэй ажилгүйчүүд, насны бүлэг, 2020 оны IV сарын эцэст





НИЙГМИЙН ДААТГАЛ, ХАЛАМЖ

2020 оны эхний 6 сарын гүйцэтгэлээр нийгмийн даатгалын сангийн орлого 71.1 тэрбум төгрөг болж, өмнөх оны мөн үеэс 18.6 тэрбум төгрөгөөр (20.7 %) буурсан байна.

Нийгмийн даатгалын сангийн орлогын 64.4 хувийг тэтгэврийн даатгалын сангийн, 19.7 хувийг эрүүл мэндийн даатгал, 8.2 хувийг тэтгэмжийн даатгал, 6.2 хувийг ҮОМШӨ¹-ний даатгал, 1.5 хувийг ажилгүйдлийн даатгалын сангийн орлого тус тус бүрдүүлсэн байна.

Хүснэгт 4. Нийгмийн даатгалын шимтгэлийн орлого, сая төгрөг

Үзүүлэлт	2019 I-VI	2020 I-VI	Зөрүү	Өсөлт, бууралт	Дүнд эзлэх хувь
Нийгмийн даатгалын сангийн дүн	89.7	71.1	18.6	-20.7	100.0
Тэтгэврийн даатгалын сан	57.9	45.8	12.1	-20.9	64.4
Эрүүл мэндийн даатгалын сангийн сан	17.4	14.0	3.4	-19.5	19.7
Тэтгэмжийн даатгалын сан	7.3	5.8	1.5	-20.5	8.2
ҮОМШӨ-ний даатгалын сан	5.7	4.4	1.3	-22.8	6.2
Ажилгүйдлийн даатгалын сан	1.4	1.1	0.3	-21.4	1.5

Хүснэгт 5. Нийгмийн даатгалын сангийн нийт зарлага, сая төгрөг

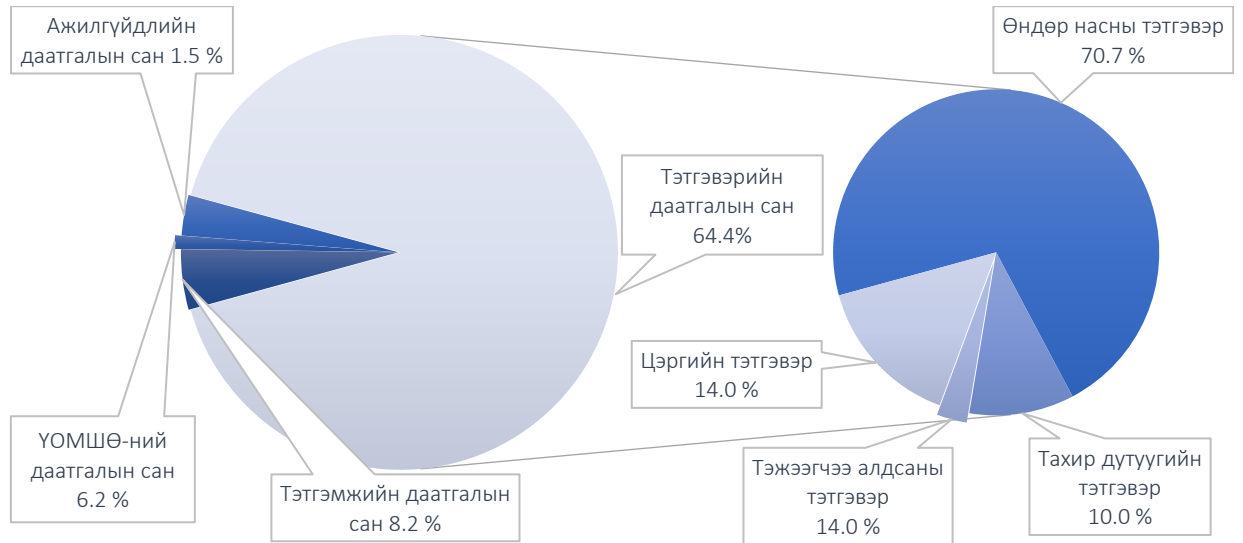
Үзүүлэлт	Төлөвлөгөө 2020 I-VI	Гүйцэтгэл 2020 I-VI	Хэтрэлт (+) Хэмнэлт (-)
Нийгмийн даатгалын сангийн дүн	134.0	120.8	-13.2
Тэтгэврийн даатгалын сан	120.2	108.0	-12.2
Эрүүл мэндийн даатгалын сан	-	-	-
Тэтгэмжийн даатгалын сан	7.5	6.7	-0.8
ҮОМШӨ-ний даатгалын сан	1.1	1.0	0.1
Ажилгүйдлийн даатгалын сан	5.2	5.1	-0.1

Эх үүсвэр: Дүүргийн Нийгмийн даатгалын хэлтсийн мэдээлэл

2020 оны эхний 06-р сард нийгмийн даатгалын сангийн зарлага 134.0 тэрбум төгрөг төлөвлөснөөс 13.2 тэрбум төгрөгөөр дутуу буюу 120.8 тэрбум төгрөг зарцуулсан байна. Зураг 2. Нийгмийн даатгалын сангийн зарлага, эзлэх хувь, төрлөөр

¹ Үйлдвэрлэлийн осол, мэргэжлээс шалтгаалсан өвчин

Зураг 2. Нийгмийн даатгалын сангийн орлого, зарлага, эзлэх хувь, төрлөөр





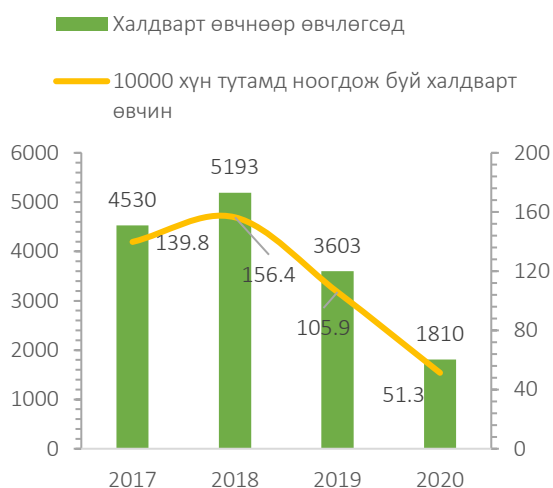
ЭРҮҮЛ МЭНД

2020 онд 6 сард дүүргийн эмнэлэгт 3919 хүүхэд төрсөн нь 2019 оны мөн үетэй харьцуулахад 22 хүүхдээр (0.6%) өссөн үзүүлэлттэй байна. Нас баралт 645 бүртгэгдсэн нь өмнөх оны мөн үеэс 32 хүнээр (4.7%)

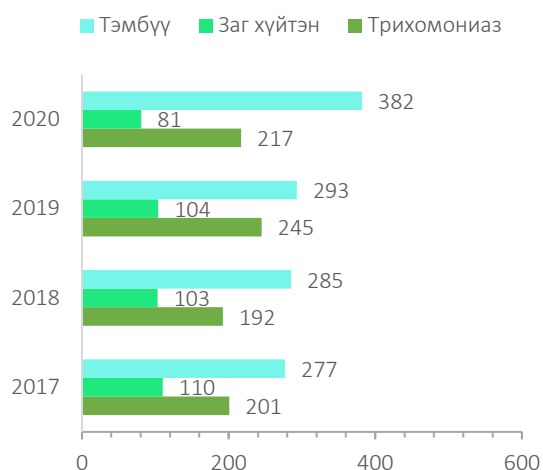
бүүрсэн байна.

Халдварт өвчнөөр өвчилсөн хүний тоо 1810 болж өмнөх оны мөн үеэс 1793 хүнээр (49.8%) бүүрсэн байна.

Зураг 3. Халдварт өвчин, 10000 хүнд ногдох



Зураг 4. Бэлгийн замын халдварт өвчний тоо



Хүснэгт 6. Эрүүл мэндийн зарим үзүүлэлт, жил бүрийн эхний VI сар

Үзүүлэлт	2016 VI	2017 VI	2018 VI	2019 VI	2020 VI
Шинээр төрсөн хүүхэд	3 994	3 667	3 485	3 897	3 919
Эхийн эндэгдэл	4	1	2	-	2
100 000 амьд төрөлтөд ногдох эхийн эндэгдэл	100.2	27.3	52	-	51.0
Нэг хүртэл насандаа эндсэн хүүхэд	83	53	32	46	35
Амьд төрсөн 1 000 хүүхэд тутмаас 1 хүртэл насанд эндсэн хүүхэд	20.8	14.5	8.3	11.8	8.9
1-5 хүртэл насны хүүхдийн эндэгдэл	15	6	5	9	3
Амьд төрсөн 1 000 хүүхэд тутмаас 5 хүртэл насанд эндсэн хүүхэд	3.8	1.6	1.3	2.3	0.8
Нас баралт	665	644	689	677	645
Халдварт өвчнөөр өвчлөгчид	7 382	4 530	5 193	3 603	1810
10 000 хүн ам тутамд ногдох халдварт өвчин	248.8	139.8	156.4	105.9	51.3

Баянзүрх дүүргийн хэмжээнд 2019 оны 6 сард 10000 хүн амд ногдох халдварт өвчний тоо 105.9 байсан бол энэ онд 51.3 байгаа нь өмнөх оны мөн үеэс 54.6 хувиар бүүрсэн байна. Бэлгийн замын халдварт өвчин 2020 оны 6 сард тэмбүү 382, заг хүйтэн 81, трихомониаз 217 тус тус бүртгэгдсэн.

Хүснэгт 7. Дүүргийн хэмжээнд гарсан халдварт өвчин, жилээр

Үзүүлэлт	Хэмжих нэгж	2017 VI	2018 VI	2019 VI	2020 VI
Халдварт өвчнөөр өвчилсөн хүн, бүгд	бодит тоо	4 530	4 446	3 603	1810
	10000 хүнд	139.8	133.9	105.9	51.3
Үүнээс:					
Вируст гепатит	бодит тоо	47	31	27	22
	10000 хүнд	1.5	0.9	0.8	0.6
Менингит	бодит тоо	1	1	4	0
	10000 хүнд	0.03	0.03	0.1	0.0
Цусан суулга	бодит тоо	255	427	469	190
	10000 хүнд	7.9	12.9	13.8	5.4
Салхин цэцэг	бодит тоо	1 545	932	1 488	389
	10000 хүнд	47.7	28.1	43.7	11.0
Гахай хавдар	бодит тоо	18	39	6	3
	10000 хүнд	0.6	1.2	0.2	0.1
Сальмонеллөз	бодит тоо	21	88	33	29
	10000 хүнд	0.6	2.7	1.0	0.8
Улаан эсэргэнэ	бодит тоо	363	164	147	27
	10000 хүнд	11.2	4.9	4.3	0.8
Хоолны хордлого	бодит тоо	22	29	128	14
	10000 хүнд	0.7	0.9	3.8	0.4
Ёлом	бодит тоо	17	9	18	9
	10000 хүнд	0.5	0.3	0.5	0.3
Бруцеллөз	бодит тоо	5	2	3	1
	10000 хүнд	0.2	0.1	0.1	0.0
Нярайн халдвар	бодит тоо	0	0	1	0
	10000 хүнд	0.0	0.0	0.03	0.0
Гар хөл амны өвчин	бодит тоо	1 067	413	297	51
	10000 хүнд	32.9	12.4	8.7	1.4
Тэмбүү	бодит тоо	277	285	293	382
	10000 хүнд	8.5	8.6	8.6	10.8
Заг хүйтэн	бодит тоо	110	103	104	81
	10000 хүнд	3.4	3.1	3.1	2.3
Трихомониаз	бодит тоо	201	192	245	217
	10000 хүнд	6.2	5.8	7.2	6.2
Шинээр илэрсэн сүрьеэ	бодит тоо	325	271	331	343
	10000 хүнд	10	8.2	9.7	9.7
Бусад	бодит тоо	247	1 460	9	52

Эх үүсвэр: Нийслэлийн Эрүүл мэндийн газрын сар бүрийн мэдээлэл



АМЬДАРЧ БУЙ ОРЧИН

Нийслэлийн агаарын дундаж хэм 2020 оны 6 дугаар сард дунджаар 17⁰С байв. Энэ нь өмнөх оны мөн үеэс 0.4⁰С-аар сэрүүн байв. Энэ сарын хамгийн дулаан хэм 32.4⁰С, хамгийн хүйтэн хэм 2.3⁰С, хур тунадасны нийлбэр 47.2 мм, салхины үнэмлэхүй их хурд 25 метр секунд хүрч, шороон болон цасан шуургатай өдөр бүртгэгдээгүй байна.

Хүснэгт 8. Улаанбаатар хотын агаар дахь бохирдуулагч бодисын хоногийн дундаж агууламж, мг/м³, VI сард

Агаарын бохирдлын үзүүлэлт		Ургах наран хороолол	Офицеруудын ордон	Амгалан
Хүхэрлэг хий SO ₂	Дундаж	0.004	0.003	-
	Хамгийн их	0.011	0.012	-
	XXX* -с давсан хувь	0.0	0.0	-
	Хэмжилтийн тоо	31	30	-
Азотын давхар исэл NO ₂	Дундаж	-	0.038	0.021
	Хамгийн их	-	0.071	0.033
	XXX* -с давсан хувь	-	13.0	-
	Хэмжилтийн тоо	-	30	31
Нүүрс төрөгчийн дутуу исэл, CO**	Дундаж	0.484	-	-
	Хамгийн их	1.289	-	-
	XXX* -с давсан хувь	0	-	-
	Хэмжилтийн тоо	93	-	-
Тоос PM ₁₀	Дундаж	-	-	0.082
	Хамгийн их	-	-	0.207
	XXX* -с давсан хувь	0.0	0.0	26.0
	Хэмжилтийн тоо	-	-	31
Тоос PM _{2.5}	Дундаж	-	-	0.016
	Хамгийн их	-	-	0.033
	XXX* -с давсан хувь	-	-	0.0
	Хэмжилтийн тоо	-	-	31
Озон O ₃ **	Дундаж	-	-	-
	Хамгийн их	-	-	-
	XXX* -с давсан хувь	-	-	-
	Хэмжилтийн тоо	-	-	-

* - Хүлцэх хэм хэмжээ,

** - CO, O₃-ийн хэмжилтийг 8 цагийн дунджаар тооцсон.



ГЭМТ ХЭРЭГ

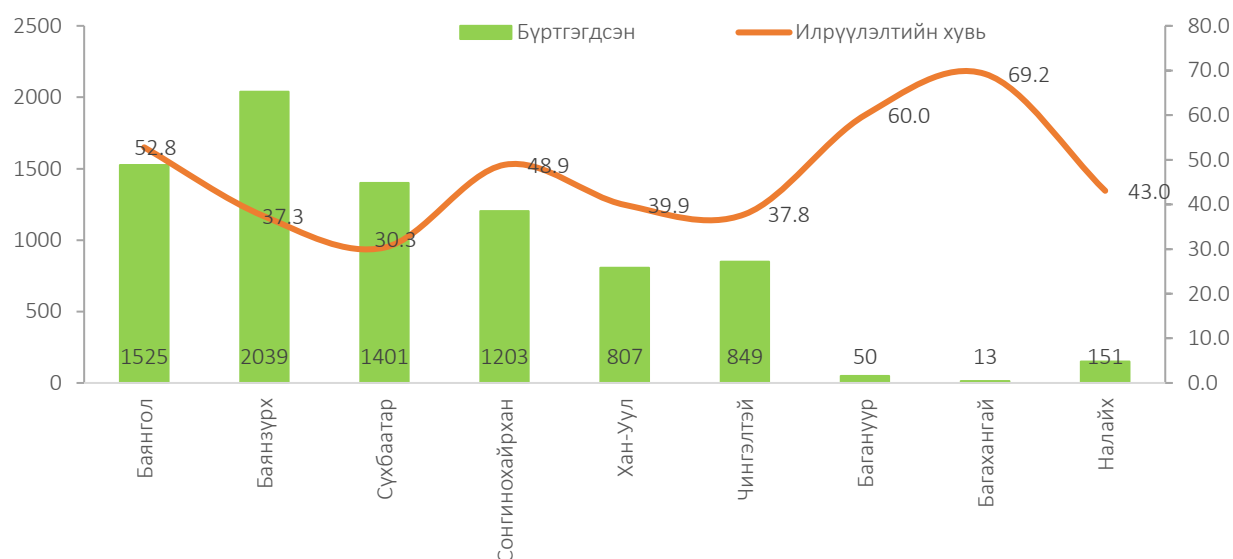
2020 оны 6 сард дүүргийн нутаг дэвсгэрт 2 443 гэмт хэрэг бүртгэгдсэн нь өмнөх оны мөн үетэй харьцуулахад 655 хэргээр (21.1%) буурсан үзүүлэлттэй байна.

Хүснэгт 9. Бүртгэгдсэн нийт гэмт хэрэг, төрлөөр, эхний 6 сард

Төрөл	2019	2020	Үүнээс: Цагдаагийн хэлтсээр			Өсөлт, бууралт	
			I	II	III	Тоо	Хувь
Нийт	3 098	2443	1005	834	604	-655	-21.1
Үүнээс:							
Учрал	28	26	8	9	9	-2	-7.1
Хүний амь	10	16	6	3	7	6	60.0
Хүчин	44	26	9	6	11	-18	-40.9
Дээрэм	132	67	24	34	9	-65	-49.2
Өмчийн хулгай	1 033	862	425	221	216	-171	-16.6
Булаалт	-	-	-	-	-	-	-
Залилан	657	532	163	286	83	-125	-19.0
Хүний эрх, эрх чөлөөний эсрэг	788	673	242	199	232	-115	-14.6
Хөдөлгөөний аюулгүй байдал ашиглалтын журам зөрчих	68	41	16	16	9	-27	-39.7
Танхайрах	-	-	-	-	-	-	-
Бусад	338	200	112	60	28	-138	-40.8

Бүртгэгдсэн нийт гэмт хэргийн 35.3 хувийг өмчийн хулгайн гэмт хэрэг эзэлж байгаа бол 27.5 хувийг хүний эрх, эрх чөлөөний эсрэг, 21.8 хувийг залилан, 2.7 хувийг дээрэм, 1.7 хувийг тээврийн хэрэгслийн хөдөлгөөний аюулгүй байдал, 0.7 хувийг золгүй учрал, ашиглалтын журмын эсрэг хэрэг 8.2 хувийг бусад хэрэг тус тус эзэлж байна.

Зураг 5. Бүртгэгдсэн гэмт хэрэг, илрүүлэлт, дүүргээр



Хүснэгт 10. Бүртгэгдсэн нийт гэмт хэрэг

Дүүрэг	Нийт бүртгэгдсэн гэмт хэрэг			Өсөлт, бууралт 2019-2020	
	2018 VI	2019 VI	2020 VI	Тоо	Хувь
Нийслэлийн дүн	14 578	11 698	9 064	-2 634	-22.5
Баянзүрх	4 443	3 098	2 443	-655	-21.1
Үүнээс: Цагдаагийн хэлтсээр					
I хэлтэс	1 423	1 114	1 005	-109	-9.8
II хэлтэс	2 038	1 318	834	-484	-36.7
III хэлтэс	982	666	604	-62	-9.3
Нийслэлийн дүнд эзлэх хувь	30.5	26.5	27.0	0.5	1.7

Дүүргийн хэмжээнд 2020 оны 6 сард бүртгэгдсэн нийт гэмт хэргийн нийслэлийн дүнд эзлэх хувийн жин 27.0 байгаа нь өмнөх оны мөн үеэс 1.7 пунктээр нэмэгдсэн байна. Түүнчлэн дүүргийн хэмжээнд бүртгэгдсэн нийт гэмт хэргийн 41.1 хувь нь цагдаагийн I хэлтсийн харьяа хороодын нутаг дэвсгэрт үйлдэгджээ.

Хүснэгт 11. Гэмт хэрэг бүртгэгдэх үед сэжигтнээр тооцвол зохих этгээд нь тогтоогдоогүй хэргийн тоо

Дүүрэг	Сэжигтэн тодорхойгүй хэргийн тоо	Үүнээс:	Гэмт хэргийн илрүүлэлтийн хувь
		Сэжигтнийг илрүүлж ял сонгосон	
Нийслэлийн дүн	8 038	3 326	41.4
Баянзүрх	2 039	761	37.3
Үүнээс: Цагдаагийн хэлтсээр			
I хэлтэс	925	311	33.6
II хэлтэс	640	272	42.5
III хэлтэс	474	178	37.6
Нийслэлийн дүнд эзлэх хувь	25.4	22.9	2.5

Дүүргийн хэмжээнд гэмт хэргийн илрүүлэлтийн хувь 37.3 байгаа нь нийслэлийн дунджаас 4.1 пунктээр доогуур байна.

Гэмт хэргийн улмаас 707 хүн гэмтэж осолдон, 50 хүн нас барж, төр ард иргэдэд 11 662.7 сая төгрөгийн хохирол учруулсны 3 242.1 сая (27.8%) төгрөгийн хохирлыг нөхөн төлүүлжээ.

2020 оны 6 сард тус дүүргийн хамгийн их хүн ам суурьшсан бүс болох 14 дүгээр хороонд 274 гэмт хэрэг гарч хамгийн өндөр байхад харин тус дүүргээс 28 дугаар хорооны нутаг дэвсгэрт 28 гэмт хэрэг гарсан нь хамгийн бага байна.

Эх үүсвэр: Цагдаагийн нэг, хоёр, гуравдугаар хэлтсийн сар бүрийн мэдээлэл



ДҮҮРГИЙН ТӨСӨВ

2020 оны эхний 6 сарын урьдчилсан гүйцэтгэлээр дүүргийн төсвийн орлого 97.2 тэрбум төгрөг, төсвийн зарлага 92.4 тэрбум төгрөг болж, төсвийн тэнцэл 4.8 тэрбум төгрөгийн ашигтай гарсан байна.

Хүснэгт 12. Дүүргийн төсвийн орлого, зарлага, жил бүрийн эхний 6 сард

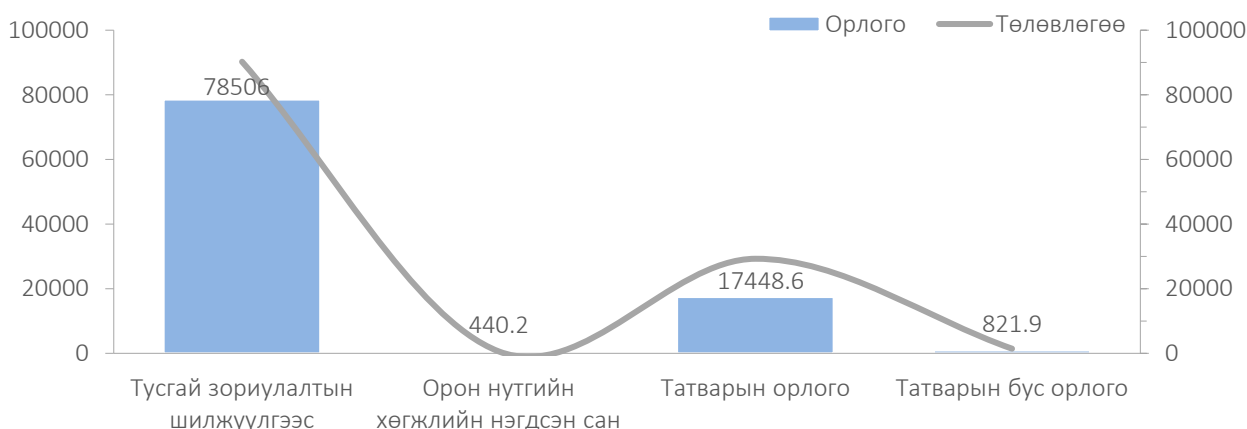
Үзүүлэлт	2017 VI	2018 VI	2019 VI	2020 VI
	сая төгрөг			
Төсвийн орлого	48 348.3	56 243.7	65 954.1	97 216.7
Төсвийн зарлага	43 961.3	50 595.9	59 747.0	92 441.8
Төсвийн орлого, зарлагын зөрүү	4 387.0	5 647.8	6 207.1	4 774.9

Зураг 6. Төсвийн нийт орлого, зарлага, сая төгрөг



Төсвийн орлого: 2020 оны эхний 6 сарын төсвийн гүйцэтгэлийн урьдчилсан мэдээгээр нийт дүүргийн төсвийн орлогын 79.0 тэрбум төгрөгийг (81.2%) тусламжийн орлого буюу улсын төсвийн санхүүжилт, 17.4 тэрбум төгрөгийг (17.9%) татварын орлого, 0.8 тэрбум төгрөгийг (0.9%) татварын бус орлого түс түс эзэлж байна. Төсвийн орлогын гүйцэтгэл төлөвлөгөөнөөс 24.3 тэрбум төгрөгөөр (20%) дутуу бүрдсэн байна. Үүнд татварын орлого 11.8 тэрбум төгрөгөөр (40.4%) дутуу бүрдсэн нь голлох нөлөө үзүүлсэн байна.

Зураг 7. Төсвийн орлого, сая төгрөг



Хүснэгт 13. Төсвийн орлогын гүйцэтгэл, сая төгрөг

Үзүүлэлт	Төлөвлөгөө	Гүйцэтгэл	ТБ%	Зөрүү
Нийт орлогын дүн	121 535.0	97 216.7	80.0	-24 318.3
Тусламжийн орлого ²	90 837.2	78 946.2	86.9	-11 891.0
Тусгай зориулалттай шилжүүлгээс	90 241.4	78 506.0	87.0	-11 735.4
Орон нутгийн хөгжлийн нэгдсэн сан	595.8	440.2	73.9	-155.6
Орон нутгийн төсвөөс санхүүжих ¹	30 697.8	18 270.5	59.5	-12 427.3
Татварын орлого	29 262.0	17 448.6	59.6	-11 813.4
Татварын бус орлого	1 435.8	821.9	57.2	-613.9

Хүснэгт 14. Татварын орлогын бүрдүүлэлт, сая төгрөг

Үзүүлэлт	2020 он			
	Нийт төсөв	Өссөн дүн (эхний VI сард)		
		Төлөвлөгөө	Гүйцэтгэл	Хувийн жин
Татварын орлого	48 676.4	29 262.0	17 448.6	59.6
Орлогын албан татвар	29 470.7	17 652.1	13 085.7	74.1
Хувь хүний орлогын албан татвар	29 470.7	17 652.1	13 085.7	74.1
Үйл ажиллагааны орлого	3 610.7	1 923.0	3 487.6	181.3
Хөрөнгийн орлого	15 700.0	9 668.3	6 596.4	68.2
Хөрөнгө борлуулсны орлого	4 100.0	2 370.0	605.9	25.5
Шууд бус орлого	6 060.0	3 690.8	2 395.8	64.9
Хөрөнгийн албан татвар	115.7	47.9	38.9	81.2
Бууны албан татвар	115.7	47.9	38.9	81.2
Бусад татвар, төлбөр, хураамж	19 090.0	11 562.0	4 324.0	37.4
Улсын тэмдэгтийн хураамж	3 400.0	1 927.0	1 791.3	93.0
Хог хаягдлын үйлчилгээний хураамж	4 290.0	2 361.0	1 692.0	71.7
Газрын төлбөр	11 400.0	7 274.0	838.4	11.5
Байгалийн нөөц ашигласны төлбөр	0.0	0.0	2.3	0.0

Төсвийн зарлага: 2020 оны эхний 6 сарын урьдчилсан гүйцэтгэлийн мэдээгээр дүүргийн төсөвт байгууллагуудын төлөвлөсөн үйл ажиллагааны зардлын 73.9 хувийг (92.4 тэрбум төгрөг) санхүүжүүлжээ. Өөрөөр хэлбэл, төсөвт байгууллагууд үйл ажиллагааны нийт зардлын 26.1 хувийг (32.6 тэрбум төгрөг) төлөвлөсөн хугацаандаа зарцуулаагүй байна.

¹ Орон нутгийн төсвөөс санхүүжих дүнд урьд оны үлдэгдлээс санхүүжих дүн ороогүй.

² Тусгай зориулалттай шилжүүлэгийн орлогод төсвөөс санхүүжих дүн, хандив тусламжийн орлогыг оруулсан.

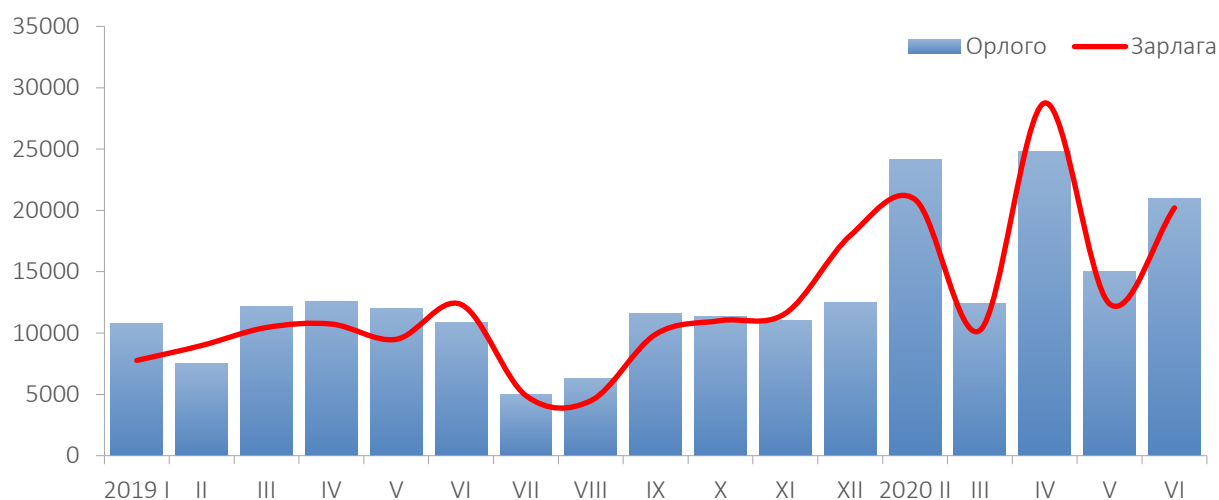
Хүснэгт 15. Төсвийн зарлагын гүйцэтгэл, сая төгрөг

Үзүүлэлт	Төлөвлөгөө	Гүйцэтгэл	ТБ%	Зөрүү
Нийт зардлын дүн	125 039.3	92 441.8	73.9	-32 597.5
Цалин, хөлс болон нэмэгдэл урамшил	45 005.8	38 392.3	85.3	-6 613.5
Ажил олгогчоос нийгмийн даатгалд төлөх шимтгэл	5 490.6	4 520.8	82.3	-969.8
Байр ашиглалттай холбоотой тогтмол зардал	5 033.2	2 926.7	58.1	-2 106.5
Хангамж бараа материалын зардал	7 458.3	4 715.1	63.2	-2 743.2
Нормативт зардал	3 765.6	3 116.1	82.7	-649.5
Эд, хогшил урсгал засварын зардал	1 089.7	919.4	84.4	-170.3
Томилолт зочны зардал	17.0	17.0	100.0	0.0
Бусдаар гүйцэтгүүлсэн ажил үйлчилгээний төлбөр, хураамж	3 243.1	2 452.2	75.6	-790.9
Бараа үйлчилгээний бусад зардал	5 271.3	4 593.0	87.1	-678.3
Татаас	7 660.7	6 901.7	90.1	-759.0
Урсгал шилжүүлэг	34 468.9	20 955.2	60.8	-13 513.7
Хөрөнгийн зардал	6 535.1	2 932.3	44.9	-3 602.8

Эх үүсвэр: Санхүү, төрийн сангийн хэлтсийн сарын мэдээ

Төсвийн зарлагыг бүтцээр нь авч үзвэл 41.5 хувийг цалин, хөлс болон нэмэгдэл урамшил, 4.9 хувийг ажил олгогчоос нийгмийн даатгалын санд төлөх шимтгэл, 7.5 хувийг татаас, 22.7 хувийг урсгал шилжүүлэг, 23.4 хувийг бараа ажил үйлчилгээний бусад зардал тус тус эзэлж байна. Дүүргийн төсвийн зардал нэмэгдэхэд урсгал шилжүүлгийн зардал голлох нөлөө үзүүлсэн бөгөөд 4, 5 дугаар сард сангийн яамнаас сургуулийн үдийн хоолны төсөв татсантай холбоотойгоор зардал нэмэгдсэн байна.

Зураг 8. Төсвийн нийт орлого, зарлага, сая төгрөг



³ Төсвийн орлого, зарлагыг Зураг 8-д 2020 оны 2 сард эхний 1,2 сарын гүйцэтгэлийг өссөн дүнгээр оруулсан.



ХЭРЭГЛЭЭНИЙ ҮНЭ

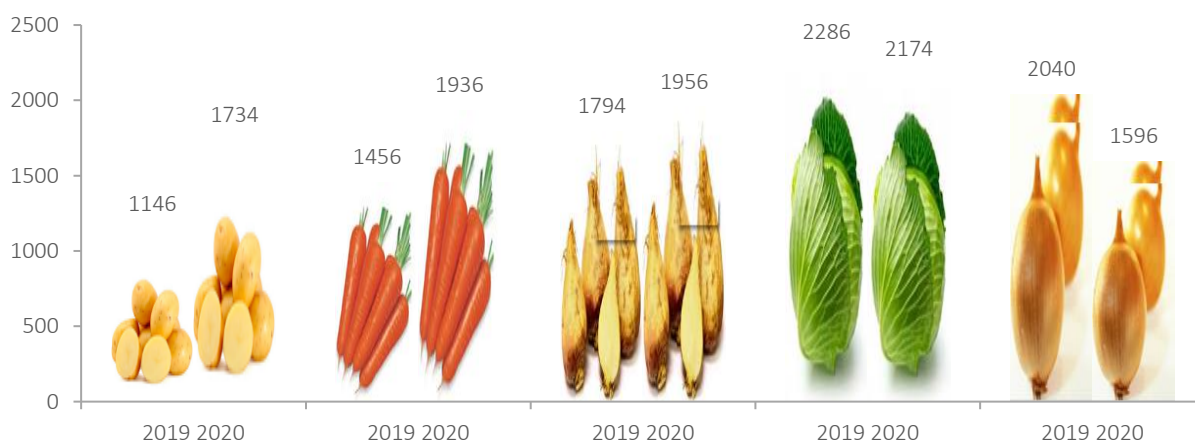
2020 оны 6 дугаар сард хэрэглээний үнийн индекс 2019 оны мөн үетэй харьцуулахад 2.4 хувиар өссөн ба 2019 оны эцэстэй харьцуулахад 3.1 хувиар өмнөх сартай харьцуулахад 0.4 хувиар өссөн байна.

Хүснэгт 16. Хэрэглээний үнийн индекс, барааны бүлгээр

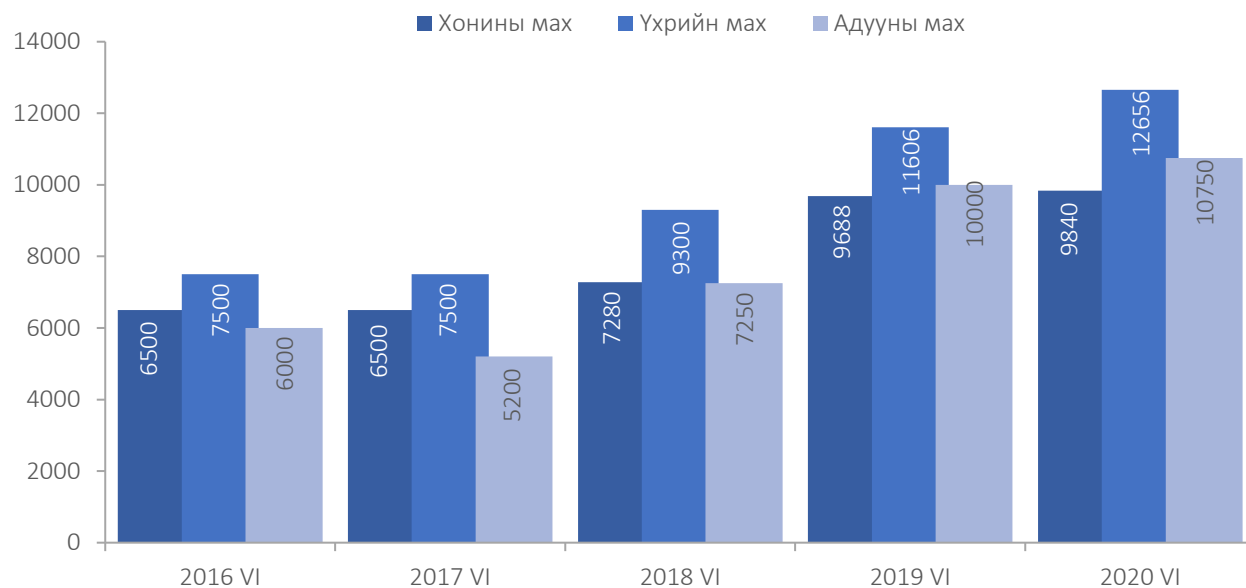
Бараа, үйлчилгээний бүлгийн нэр	<u>2020 VI</u> 2019 VI	<u>2020 VI</u> 2019 XII	<u>2020 VI</u> 2020 V
Ерөнхий индекс	102.4	103.1	100.4
Хүнсний бараа, ундаа ус	104.2	112.1	101.2
Согтууруулах ундаа, тамхи	105.2	104.3	100.1
Хувцас, гутал, бөс бараа	104.6	100.8	100.1
Орон сууц, ус, түлш, цахилгаан	103.5	101.2	100.1
Гэр ахуйн бараа, тавилга	102.9	101.0	100.2
Эм тариа, эмнэлгийн үйлчилгээ	103.1	101.7	100.1
Тээвэр	92.4	93.0	99.9
Холбооны үйлчилгээ	100.2	100.1	100.0
Амралт чөлөөт цаг, соёлын бараа, үйлчилгээ	98.3	99.8	100.0
Боловсрол	107.0	100.0	100.0
Зочид буудал, нийтийн хоол, дотуур байр	108.7	104.4	100.7
Бусад бараа, үйлчилгээ	104.5	101.4	100.6

Хэрэглээний үнийн индекс 2020 оны 6 дугаар сард өмнөх оны мөн үетэй харьцуулахад 2.4 хувиар өсөхөд хүнсний бараа, ундаа, усны бүлгийн үнэ 4.2 хувь, согтууруулах ундаа, тамхины бүлгийн үнэ 5.2 хувь, хувцас, гутал, бөс барааны бүлгийн үнэ 4.6 хувь, орон сууц, ус, цахилгаан, түлшний бүлгийн үнэ 3.5 хувь, гэр ахуйн тавилга, гэр ахуйн барааны бүлгийн үнэ 2.9 хувь, эм тариа, эмнэлгийн үйлчилгээ 3.1 хувь, боловсролын үйлчилгээний бүлгийн үнэ 7 хувь, зочид буудал, нийтийн хоол, дотуур байрны үйлчилгээний үнэ 8.7 хувь ба бусад бараа үйлчилгээний үнэ 4.5 хувиар өссөн ба тээврийн үнэ 7.6 хувь, амралт, чөлөөт цаг, соёлын бараа, үйлчилгээний бүлгийн үнэ 1.7 хувиар буурсан нь нөлөөлжээ.

Зураг 9. Хүнсний ногооны дундаж үнэ, төрлөөр, 2019, 2020 оны VI сард



Зураг 10. Махны үнэ, төрлөөр, төгрөгөөр



Хүснэгт 17. Дүүргийн нутаг дэвсгэрт худалдаалагдаж буй түлш, шатахууны үнэ

Үзүүлэлт	2018 VI	2019 VI	2020 VI
Түлш:			
Хар мод	3 500	3 500	4 000
Нарс	2 000	3 000	3 500
Боловсруулсан нүүрс (шуудай)	-	-	3 750
Шатахуун:			
АИ-95	2 050	2 240	1 900
АИ-76, 80	1 650	1 750	1 350
АИ-92, 93	1 800	1 830	1 400
Дизельтүлш	1 720	2 370	1 990
Газ	1 150	1 300	1 300

Монгол Улсын Засгийн Газрын 2018 оны 2 дугаар сарын 28-ны өдрийн 62 дугаар тогтоол ТҮҮХИЙ НҮҮРС ХЭРЭГЛЭХИЙГ ХОРИГЛОХ ТУХАЙ хуулийн дагуу 5 дугаар сарын 15ны өдрөөс нүүрс борлуулахыг хориглосон.

Хүснэгт 18. Хүнсний өргөн хэрэглээний бүтээгдэхүүний үнэ, оноор

Нэр, төрөл	Хэмжих нэгж	2016 VI	2017 VI	2018 VI	2019 VI	2020 VI
		төгрөг				
Гурил, дээд зэрэг, “Алтан тариа”ХК	кг	1 300	1 237	1 354	1 438	1 456
Гурил, 1-р зэрэг, “Алтан тариа” ХК, задгай	кг	1 150	1 007	1 050	1 094	1 160
Гурил, 2-р зэрэг, “Алтан тариа” ХК	кг	900	846	842	862	890
Талх, “Атар”, “Талх чихэр	кг	1 200	1 207	1 220	1 272	1 274
Цагаан будаа, кг, задгай	кг	3 200	3 000	3 497	3 537	3 840
Шар будаа	кг	1 600	1 300	2 042	2 315	2 283
Хонины мах	кг	6 500	6 500	7 280	9 688	9 840
Үхрийн мах	кг	7 500	7 500	9 300	11 606	12 656
Адууны мах	кг	6 000	5 200	7 250	10 000	10 750
Сүү, задгай	литр	1 200	1 400	1 866	1 840	1 840
Сүү, савласан, “Элекстер”	0.5 литр	960	1 067	1 110	1 130	1 174
Төмс, дотоод	кг	1 000	713	1 446	1 146	1 734
Лууван, дотоод	кг	3 000	718	2 734	1 456	1 936
Манжин, дотоод	кг	3 500	1 500	3 460	1 794	1 956
Байцаа, дотоод	кг	1 500	1 500	2 054	2 286	2 174
Сонгино, хятад	кг	1 500	1 332	1 694	2 040	1 596
Элсэн чихэр, ОХУ	кг	2 150	2 750	3 103	3 146	3 072
Өндөг	ширхэг	280	345	355	365	365



АЖ ҮЙЛДВЭР

Дүүргийн аж үйлдвэрийн салбар нь 2020 оны эхний 6 сард 394.5 тэрбум төгрөгийн бүтээгдэхүүн үйлдвэрлэж, 446.4 тэрбум төгрөгийн борлуулалт хийсэн нь өмнөх оны мөн үетэй харьцуулбал үйлдвэрлэлт 173.4 тэрбум төгрөгөөр (30.5%), борлуулалт 213.4 тэрбум төгрөгөөр (32.3%) тус тус

буурсан байна.

Нийт бүтээгдэхүүн үйлдвэрлэлийн 138.6 тэрбум төгрөгийг (35.1%) уул уурхайн салбарын чулуун нүүрс болон хайлуур жонш, хайлуур жоншны баяжмал, төмрийн хүдэр, төмрийн хүдрийн баяжмал, алт, элс, хайрга, шороо үйлдвэрлэл, 152.6 тэрбум төгрөгийг (38.7%) хүнс ундаа, 57.6 тэрбум төгрөгийг (14.6%) хувцас, гутал, нэхмэл, ноос, ноолуур боловсруулах болон бусад боловсруулах үйлдвэрлэлт, 13.9 тэрбум төгрөгийг (3.5%) цахилгаан, хий, уур, агааржуулалт үлдсэн 31.8 тэрбум төгрөгийг (8.1%) бохир ус зайлуулах систем, хог хаягдлын менежмент болон цэвэрлэх үйл ажиллагаа тус тус эзэлж байна.

Зураг 11. Аж үйлдвэрийн 2019-2020 оны үйлдвэрлэлт, борлуулалт, тэрбум төгрөг



Боловсруулах аж үйлдвэрийн салбарын өсөлтөнд хүнсний үйлдвэрлэлт, нэхмэлийн үйлдвэрлэлт, химийн бүтээгдэхүүн үйлдвэрлэл, машин тоног төхөөрөмжөөс бусад төмөр эдлэл үйлдвэрлэл, мебель тавилга үйлдвэрлэл, боловсруулах үйлдвэрийн бусад, цахилгаан, хий, дулаан үйлдвэрлэл, ус ариутгал, усан хангамжийн үйлдвэрлэлт нөлөө үзүүлж байгаа ч хог хаягдлыг цуглуулах, боловсруулах, зайлуулах; дахин ашиглах, хүрээлэн буй орчны бохирдлыг ариутгах, цэвэрлэх, бусад хог хаягдлын менежментийн үйлчилгээнүүдийг тус тус нэмж хамруулснаас шалтгаалан өссөн байна.

Хүснэгт 19. Аж үйлдвэрийн бүтээгдэхүүн үйлдвэрлэлт, салбараар, оны үнээр

Салбар	Нийт үйлдвэрлэлт		
	2019	2020	Өсөлт бууралт
	сая төгрөг		
Нийт дүн	567 937.3	394 453.5	-173 483.8
Уул уурхай олборлох үйлдвэр	300 102.3	138 623.9	-161 478.4
Чулуун, хүрэн нүүрс олборлолт	271 562.3	108 489.9	-163 072.4
Металлын хүдэр олборлолт	11 964.5	11 528.9	- 435.6
Бусад ашигт малтмал олборлолт	16 575.5	18 605.1	2 029.6
Боловсруулах үйлдвэр	237 964.9	210 133.9	-27 831.1
Хүнсний бүтээгдэхүүн үйлдвэрлэл	19 583.9	28 962.8	9 378.9
Мах, загас, жимс, ногоо, өөх, тос боловсруулалт	11 672.7	23 904.8	12 232.1
Үр тарианы гурил, цардуул, малын тэжээл	33.5	0.0	- 33.5
Хүнсний бусад бүтээгдэхүүн үйлдвэрлэл	7 877.8	5 058.0	-2 819.8
Ундаа үйлдвэрлэл	121 462.1	123 595.0	2 132.9
Нэхмэлийн үйлдвэрлэл	84 120.7	40 582.0	-43 538.7
Хувцас үйлдвэрлэл, үслэг арьс боловсруулалт	444.7	1 338.7	894.0
Арьс шир боловсруулах, ширэн эдлэл, гутал үйлдвэрлэл	375.9	281.2	- 94.7
Цаас, цаасан бүтээгдэхүүн үйлдвэрлэл	1 688.5	1 413.3	- 275.1
Нийтлэх, хэвлэх, дүү бичлэг хийх ажиллагаа	75.4	97.2	21.8
Химийн бүтээгдэхүүн үйлдвэрлэл	237.5	10 219.1	9 981.5
Резинен болон хуванцар бүтээгдэхүүн	4 237.6	532.7	-3 704.9
Төмөрлөг бус эрдэс бодисоор хийсэн эдлэл	976.4	391.0	- 585.3
Металл боловсруулах үйлдвэрлэл	100.8	35.1	- 65.6
Машин тоног төхөөрөмжөөс бусад төмөр эдлэл үйлдвэрлэл	266.2	15.1	- 251.1
Цахилгаан машин, хэрэгсэл үйлдвэрлэл	0.0	44.7	44.7
Мебель тавилга үйлдвэрлэл, боловсруулах үйлдвэрийн бусад	4 395.4	2 626.0	-1 769.4
Цахилгаан, хий, уур, агааржуулалт	1 060.2	13 864.0	12 803.8
Ус хангамж; бохир ус зайлуулах систем, хог, хаягдлын менежмент болон цэвэрлэх үйл ажиллагаа	28 809.9	31 831.8	3 021.9

Хүснэгт 20. Аж үйлдвэрийн бүтээгдэхүүн борлуулалт, салбараар, оны үнээр

Салбар	Нийт борлуулалт		
	2019	2020	Өсөлт бууралт
	сая төгрөг		
Нийт дүн	659 750.3	446 399.8	-213 350.5
Уул уурхай олборлох үйлдвэр	309 516.3	134 370.8	-175 145.4
Чулуун, хүрэн нүүрс олборлолт	272 926.8	108 489.9	-164 436.9
Металлын хүдэр олборлолт	11 964.5	11 528.9	- 435.6
Бусад ашигт малтмал олборлолт	24 625.0	14 352.1	-10 273.0
Боловсруулах үйлдвэр	319 221.4	265 303.1	-53 918.2
Хүнсний бүтээгдэхүүн үйлдвэрлэл	46 471.2	33 415.2	-13 056.0
Мах, загас, жимс, ногоо, өөх, тос боловсруулалт	37 144.7	26 172.2	-10 972.5
Үр тарианы гурил, цардуул, малын тэжээл	33.5	4 827.7	4 794.2
Хүнсний бусад бүтээгдэхүүн үйлдвэрлэл	9 293.0	7 243.0	-2 050.0
Ундаа үйлдвэрлэл	174 956.2	176 163.4	1 207.2
Нэхмэлийн үйлдвэрлэл	84 120.7	40 582.0	-43 538.7
Хувцас үйлдвэрлэл, үслэг арьс боловсруулалт	445.7	1 342.7	897.0
Арьс шир боловсруулах, ширэн эдлэл, гутал үйлдвэрлэл	352.4	218.9	- 133.6
Цаас, цаасан бүтээгдэхүүн үйлдвэрлэл	1 686.4	1 431.1	- 255.3
Нийтлэх, хэвлэх, дуу бичлэг хийх ажиллагаа	82.1	81.9	- 0.2
Химийн бүтээгдэхүүн үйлдвэрлэл	237.5	8 484.2	8 246.6
Резинен болон хуванцар бүтээгдэхүүн	4 257.6	532.7	-3 724.9
Төмөрлөг бус эрдэс бодисоор хийсэн эдлэл	1 017.2	398.0	- 619.2
Металл боловсруулах үйлдвэрлэл	100.8	35.1	- 65.6
Машин тоног төхөөрөмжөөс бусад төмөр эдлэл үйлдвэрлэл	266.2	15.1	- 251.1
Цахилгаан машин, хэрэгсэл үйлдвэрлэл	0.0	18.9	18.9
Мебель тавилга үйлдвэрлэл, боловсруулах үйлдвэрийн бусад	5 227.5	2 584.0	-2 643.5
Цахилгаан, хий, уур, агааржуулалт	1 056.8	13 773.6	12 716.8
Ус хангамж; бохир ус зайлуулах систем, хог, хаягдлын менежмент болон цэвэрлэх үйл ажиллагаа	29 955.8	32 952.2	2 996.4



МАЛ, ТЭЖЭЭВЭР АМЬТАД

Том малын зүй бус хорогдол: Энэ оны эхний 6 сард нийт 16605 хээлтэгч мал төллөсөнөөс 16605 төл гарч 575 төл хорогдож 16030 төл бойжсон байна. Оны эхний 6 сард нийт 544 том мал хорогдож 260 хээлтэгч том мал хорогдсон байна.

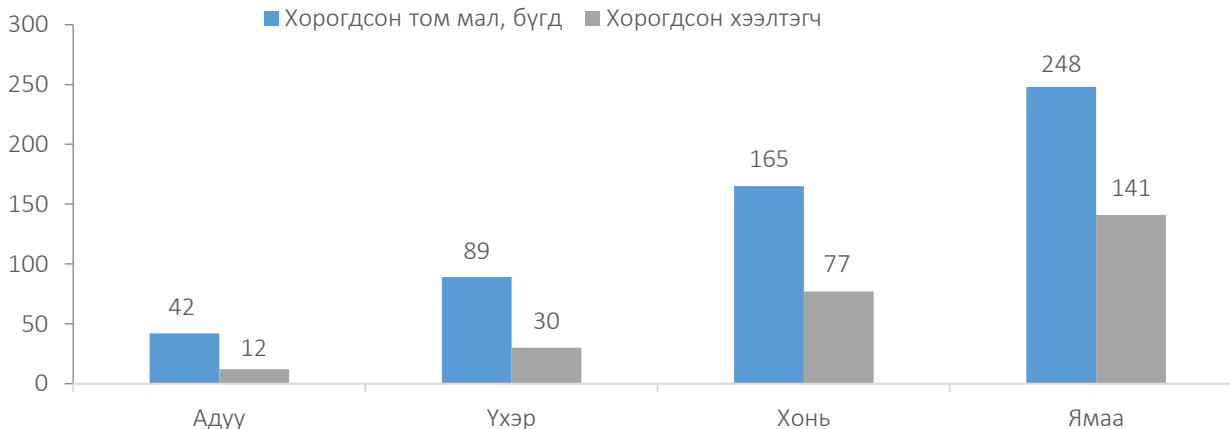
ХҮСНЭГТ 21. МАЛ ТӨЛЛӨЛТ, ТӨЛ БОЙЖИЛТЫН МЭДЭЭ, ЭХНИЙ 6 САРД

Үзүүлэлт	Бүгд	Үүнээс			
		Гүү	Үнээ	Эм хонь	Эм ямаа
Төллөсөн хээлтэгч	16605	1210	6324	5083	3988
Гарсан төл	16605	1210	6324	5083	3988
Хорогдсон төл	575	156	91	149	179
Бойжсон төл	16030	1054	6233	4934	3809

ХҮСНЭГТ 22. ТОМ МАЛЫН ЗҮЙ БУС ХОРОГДЛЫН МЭДЭЭ, ЭХНИЙ 6 САРД

Үзүүлэлт	Бүгд	Үүнээс			
		Адуу	Үхэр	Хонь	Ямаа
Хорогдсон том мал, бүгд	544	42	89	165	248
Үүнээс: Өвчнөөр хорогдсон	0	0	0	0	0
Хорогдсон хээлтэгч	260	12	30	77	141

ЗУРАГ 12. ТОМ МАЛЫН ЗҮЙ БУС ХОРОГДЛЫН МЭДЭЭ



WWW.1212.MN СТАТИСТИКИЙН МЭДЭЭЛЛИЙН НЭГДСЭН САН

Статистик 

Мэдээ, мэдээлэл 

Номын сан 

Мэдлэгээ шалгах
ТОГЛОМ 

Валютын ханш 



©2017

аппликейшнаас
СТАТИСТИКИЙН мэдээллээ аваарай

Data lab

тооллого судалгааны
микро мэдээллийн сан



Social network




www.facebook.com/StatisticMongolia/




www.twitter.com/statistic_mn

Лавлах утас



1900-1212

Цахим шуудан



information@nso.mn

Утас: 267349, 261019, 261728
E-mail: bayanzurkh@nso.mn