

БАЯНЗҮРХ ДҮҮРГИЙН ЗАСАГ ДАРГЫН ДЭРГЭДЭХ
СТАТИСТИКИЙН ХЭЛТЭС



ДҮҮРГИЙН ЭДИЙН ЗАСАГ,
НИЙГМИЙН БАЙДЛЫН
ТАНИЛЦУУЛГА

2018/03



2018 ОН

АГУУЛГА

	Хуудасны дугаар
 ДҮҮРГИЙН ЭДИЙН ЗАСАГ, НИЙГМИЙН ҮЗҮҮЛЭЛТ	2
 НИЙСЛЭЛИЙН ЭДИЙН ЗАСАГ, НИЙГМИЙН ҮЗҮҮЛЭЛТ	3
 ДҮҮРГИЙН ТӨСӨВ	4
 ХЭРЭГЛЭЭНИЙ ҮНЭ	7
 АЖ ҮЙЛДВЭР	10
 ХӨДӨӨ АЖ АХУЙ	12
 ЭРҮҮЛ МЭНД	13
 НИЙГМИЙН ДААТГАЛ	15
 ХҮН АМЫН АЖИЛ ЭРХЛЭЛТ	17
 ГЭМТ ХЭРЭГ	18
 ЗАХИРГААНЫ МЭДЭЭЛЭЛ	20
 АМЬДАРЧ БУЙ ОРЧИН	22

Хүснэгт 1. Дүүргийн эдийн засаг, нийгмийн үндсэн үзүүлэлт

Үзүүлэлт	Хэмжих нэгж	2015	2016	2017	2018
Суурин хүн ам	мянган хүн	308.7 ^{↑1.4}	320.8 ^{↑3.9}	327.1 ^{↑1.9}	*336.9 ^{↑3.0}
Нийт өрхийн тоо	Мянган өрх	86.1 ^{↑7.4}	93.1 ^{↑8.1}	93.7 ^{↑0.6}	*95.0 ^{↑1.4}
Шинээр төрсөн хүүхэд	Тоо	1885 ^{↑7.4}	1929 ^{↑2.3}	1828 ^{↓10.6}	1847 ^{↑7.1}
Халдварт өвчнөөр өвчилсөн хүн	Тоо	1046 ^{↑13.7}	3489 ^{↑233.6}	1828 ^{↓47.6}	1803 ^{↓1.4}
Бүртгэгдсэн гэмт хэрэг	Тоо	1308 ^{↑31.6}	1150 ^{↓12.1}	993 ^{↑13.7}	2346 ^{↑136.3}
Хэрэглээний үнийн индексийн сарын өөрчлөлт	Хувь	0.8 ^{↑60}	0.3 ^{↓62.5}	1.3 ^{↑333.3}	1.2 ^{↓7.7}
Валютын зах зээлийн ханш	1US\$=T	1984 ^{↑11.3}	2048 ^{↑3.2}	2447 ^{↑19.5}	2395.4 ^{↓2.1}
Дүүргийн төсвийн орлого	тэрбум төгрөг	18.2 ^{↑0.7}	20.2 ^{↑10.9}	24.3 ^{↑20.3}	26.7 ^{↑9.9}
Дүүргийн төсвийн зарлага	тэрбум төгрөг	16.3 ^{↑21.3}	18.5 ^{↑13.7}	20.7 ^{↑12}	21.8 ^{↑5.4}
Төсвийн орлого, зарлагын зөрүү	сая төгрөг	1922.4	1755.2	3624.5	4884.3

Тайлбар: өмнөх онтой харьцуулсан

↑, ↓ эерэг өөрчлөлтийн хувь;
 ↑, ↓ сөрөг өөрчлөлтийн хувь;
 = тогтвортой

*2017 оны 12-р сарын 31-ний хүн ам, өрхийн тоо

“Баянзүрх дүүргийн эдийн засаг, нийгмийн байдал” статистикийн 2018 оны III сарын танилцуулга

Хүснэгт 2. Нийслэлийн эдийн засаг, нийгмийн үзүүлэлтүүд, дүүргээр

Үзүүлэлт	Хэмжих нэгж	2017 оны III сард					2018 оны III сард				
		Хотын дундаж	Хамгийн өндөр		Хамгийн бага		Хотын дундаж	Хамгийн өндөр		Хамгийн бага	
Хүн амын нягтрал /нэг кв км-т ногдох хүн/	тоо	295	Баянгол	7 308	Налайх	53	303	Баянгол	7 544	Налайх	54
			Чингэлтэй	1 779	Багануур	47		Чингэлтэй	1 789	Багануур	47
			Сүхбаатар	658	Багахангай	30		Сүхбаатар	665	Багахангай	29
Ажилгүйчүүд хөдөлмөрийн насны 10 000 хүнд ногдох	0\000**	135	Багахангай	547	Баянгол	116	83	Багахангай	546	Сонгинохайрхан	76
			Багануур	381	Баянзүрх	108		Багануур	310	Налайх	65
			Чингэлтэй	192	Сонгинохайрхан	103		Сүхбаатар	113	Хан-Уул	51
Нялхсын нас баралт /амьд төрсөн 1000 хүүхдэд/	0\00*	16	Багахангай	48	Чингэлтэй	12	10	Чингэлтэй	14	Багануур	6
			Багануур	28	Сүхбаатар	11		Сонгинохайрхан	12	Налайх	5
			Налайх	22	Баянгол	5		Хан-Уул	11	Багахангай	-
10 000 хүн тутмаас халдварт өвчнөөр өвчлөгсөд	0\000	49	Баянзүрх	56	Сонгинохайрхан	34	41	Баянзүрх	54	Хан-Уул	35
			Сүхбаатар	46	Хан-Уул	34		Сүхбаатар	46	Налайх	34
			Чингэлтэй	44	Багахангай	10		Багануур	44	Багахангай	15
Төсвийн орлого, зарлагын харьцаа зарлага=100	тоо	41	Чингэлтэй	102	Багануур	8		Сүхбаатар	143	Багануур	13
			Сүхбаатар	66	Сонгинохайрхан	8		Чингэлтэй	105	Налайх	9
			Багахангай	53	Налайх	7		Баянгол	37	Багахангай	6
18-аас дээш насны 10 000 хүнд ногдох Гэмт хэрэг	тоо	47	Сүхбаатар	81	Сонгинохайрхан	32	83	Сүхбаатар	135	Налайх	55
			Чингэлтэй	61	Багануур	29		Баянзүрх	102	Багахангай	51
			Баянгол	51	Багахангай	22		Баянгол	97	Багануур	42

Тайлбар: * - промилль

** - продицимилль

Эх үүсвэр: “Нийслэлийн эдийн засаг, нийгмийн байдал” статистикийн 2018 оны III сарын танилцуулга



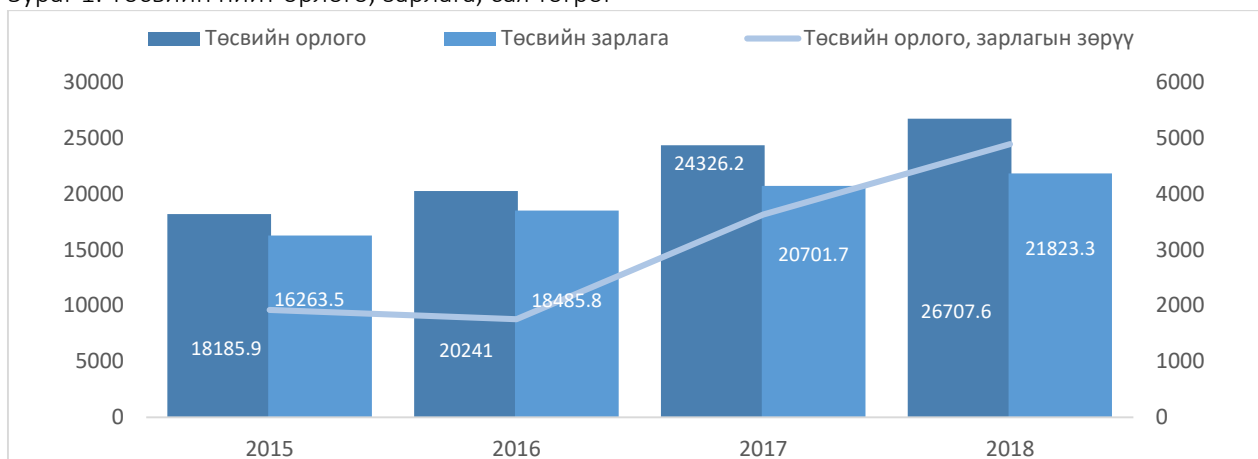
ДҮҮРГИЙН ТӨСӨВ

2018 оны эхний 3 сарын урьдчилсан гүйцэтгэлээр дүүргийн төсвийн орлого 26707.6 сая төгрөг, төсвийн зарлага 21823.3 сая төгрөг болж, төсвийн тэнцэл 4884.3 сая төгрөгийн ашигтай гарсан байна.

Хүснэгт 3. Дүүргийн төсвийн орлого, зарлага

Үзүүлэлт	2015	2016	2017	2018
	сая төгрөг			
Төсвийн орлого	18185.9	20241.0	24326.2	26707.6
Төсвийн зарлага	16263.5	18485.8	20701.7	21823.3
Төсвийн орлого, зарлагын зөрүү	1922.4	1755.2	3624.5	4884.3

Зураг 1. Төсвийн нийт орлого, зарлага, сая төгрөг



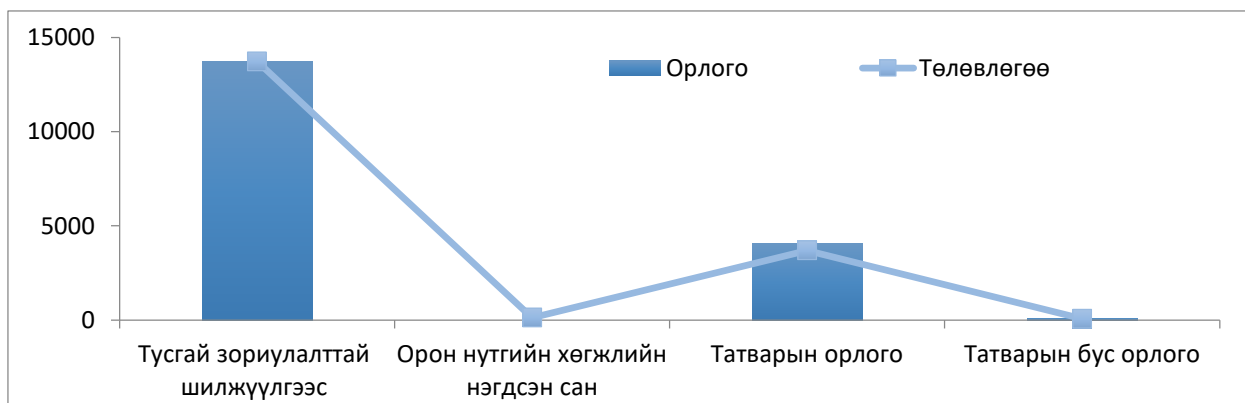
Төсвийн орлого:

2018 оны эхний 3 сарын урьдчилсан гүйцэтгэлээр нийт дүүргийн төсвийн орлогын 19988.2 сая төгрөгийг (74.8%) тусламжийн орлого буюу улсын төсвийн санхүүжилт, 6565.6 сая төгрөгийг (24.6%) татварын орлого, 153.8 сая төгрөгийг (0.6%) татварын бус орлого тус тус эзэлж байна. Төсвийн орлогын төлөвлөгөө 689.5 сая төгрөгөөр (2.6%) илүү бүрдсэн байна. Үүнд татварын орлого 764.8 сая төгрөгөөр (13.2%) илүү бүрдсэн нь голлох нөлөө үзүүлсэн байна.

Хүснэгт 4. Төсвийн орлогын гүйцэтгэл, сая төгрөг

Үзүүлэлт	Төлөвлөгөө	Гүйцэтгэл	ТБ%	Зөрүү
Нийт орлогын дүн	26018.1	26707.6	102.6	689.5
Тусламжийн орлого	20096.4	19988.2	99.4	-108.2
Тусгай зориулалттай шилжүүлгээс	19858.3	19858.3	100.0	0.0
Орон нутгийн хөгжлийн нэгдсэн сан	238.1	129.9	54.5	-108.2
Орон нутгийн төсвөөс санхүүжих ¹	5921.7	6719.4	113.5	797.7
Татварын орлого	5800.8	6565.6	113.2	764.8
Татварын бус орлого ²	120.9	153.8	127.2	32.9

Зураг 2. Төсвийн орлого, сая төгрөг



Хүснэгт 5. Татварын орлогын бүрдүүлэлт, сая төгрөг

Үзүүлэлт	2018 он			
	Нийт төсөв	Өссөн дүн (эхний III сард)		
		Төлөвлөгөө	Гүйцэтгэл	Хувийн жин
Татварын орлого	25878.6	5800.8	6565.6	113.2
Орлогын албан татвар	18984.3	4132.0	4973.0	120.3
Хувь хүний орлогын албан татвар	18984.3	4132.0	4973.0	120.3
Үйл ажиллагааны орлого	6987.2	1537.2	1959.2	127.5
Хөрөнгийн орлого	7650.0	1508.0	1875.9	124.4
Шууд бус орлого	4347.1	1086.8	1137.9	104.7
Хөрөнгийн албан татвар	70.4	16.2	11.7	72.2
Бууны албан татвар	70.4	16.2	11.7	72.2
Бусад татвар, төлбөр, хураамж	6823.9	1652.6	1580.9	95.6
Улсын тэмдэгтийн хураамж	3180.0	795.0	685.3	86.2
Хог хаягдлын үйлчилгээний хураамж	3643.9	857.6	895.3	104.4
Бусад татвар	0.0	0.0	0.3	

¹ Орон нутгийн төсвөөс санхүүжих дүнд урьд оны үлдэгдлээс санхүүжих дүн ороогүй.

² Татварын бус орлогод зөвхөн орон нутгийн төсвийн үйл ажиллагааны орлогыг хамааруулсан.

Төсвийн зарлага:

2018 оны эхний 3 сарын урьдчилсан гүйцэтгэлээр дүүргийн төсөвт байгууллагуудын төлөвлөсөн үйл ажиллагааны зардлын 86.5 хувийг (21823.3 сая төгрөг) санхүүжүүлжээ. Өөрөөр хэлбэл, төсөвт байгууллагууд үйл ажиллагааны нийт зардлын 13.5 хувийг (3395.6 сая төгрөг) төлөвлөсөн хугацаандаа зарцуулаагүй байна.

Төсвийн зарлагыг бүтцээр нь авч үзвэл, 9967.1 сая төгрөгийг (45.7%) цалин, хөлс болон нэмэгдэл урамшил, 1187.9 сая төгрөгийг (5.4%) ажил олгогчоос нийгмийн даатгалын санд төлөх шимтгэлд үлдсэн 10668.3 сая төгрөгийг (48.9%) бусад зардал эзэлж байна.

Хүснэгт 6. Төсвийн зарлагын гүйцэтгэл, сая төгрөг

Үзүүлэлт	Төлөвлөгөө	Гүйцэтгэл	ТБ%	Зөрүү
Нийт зардлын дүн	25218.9	21823.3	86.5	-3 395.6
Цалин, хөлс болон нэмэгдэл урамшил	10920.3	9967.1	91.3	-953.2
Ажил олгогчоос нийгмийн даатгалд төлөх шимтгэл	1310.4	1187.9	90.6	-122.5
Байр ашиглалттай холбоотой тогтмол зардал	1695.6	1601.2	94.4	-94.4
Хангамж бараа материалын зардал	1903.6	1606.6	84.4	-297.0
Нормативт зардал	1184.2	913.5	77.1	-270.7
Эд, хогшил урсгал засварын зардал	542.9	105.4	19.4	-437.5
Томилот зочны зардал	13.5	1.9	14.1	-11.6
Бусдаар гүйцэтгүүлсэн ажил үйлчилгээний төлбөр, хураамж	1108.3	817.8	73.8	-290.5
Бараа үйлчилгээний бусад зардал	1367.9	1191.9	87.1	-176.0
Татаас	3777.5	3772.4	99.8	-5.1
Урсгал шилжүүлэг	895.7	645.0	72.0	-250.7
Хөрөнгийн зардал	499.0	12.6	2.5	-486.4

Эх үүсвэр: Санхүү, төрийн сангийн хэлтсийн сарын мэдээ



ХЭРЭГЛЭЭНИЙ ҮНЭ

2018 оны 3 сард хэрэглээний үнийн индекс 2017 оны мөн үетэй харьцуулахад 7.7 хувиар, 2017 оны эцэстэй харьцуулахад 3.6 хувиар, өмнөх сараас 1.2 хувиар тус тус өссөн үзүүлэлттэй байна.

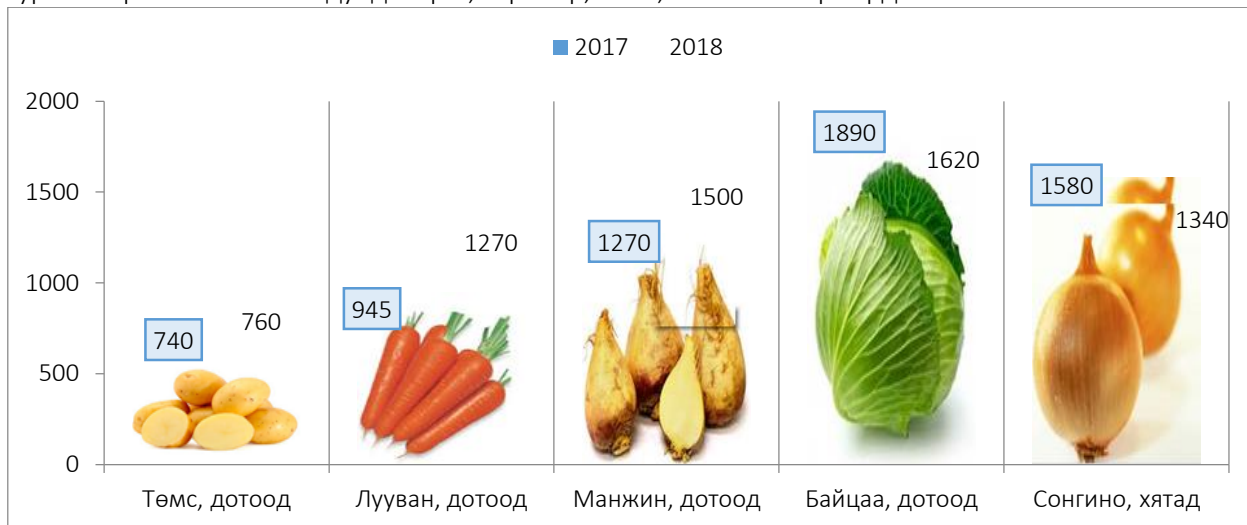
Хүснэгт 7. Хэрэглээний үнийн индекс, барааны бүлгээр

Бараа, үйлчилгээний бүлгийн нэр	<u>2018 - III</u> 2017 - III	<u>2018 - III</u> 2017 - XII	<u>2018 - III</u> 2018 - II
Ерөнхий индекс	107.7	103.6	101.2
Хүнсний бараа, ундаа ус	106	108.3	103.4
Согтууруулах ундаа, тамхи	107.4	104.9	99.2
Хувцас, гутал, бөс бараа	103.4	97.5	99.1
Орон сууц, ус, түлш, цахилгаан	120.1	109.2	103.2
Гэр ахуйн бараа, тавилга	105.9	101.6	100
Эм тариа, эмнэлгийн үйлчилгээ	112.7	102.5	100.9
Тээвэр	108.6	102.1	100
Холбооны үйлчилгээ	98.6	99.7	99.8
Амралт чөлөөт цаг, соёлын бараа, үйлчилгээ	104.1	100.1	100.5
Боловсрол	107.5	100	100
Зочид буудал, нийтийн хоол, дотуур байр	107.1	101.2	100.4
Бусад бараа, үйлчилгээ	109.1	101.2	100.6

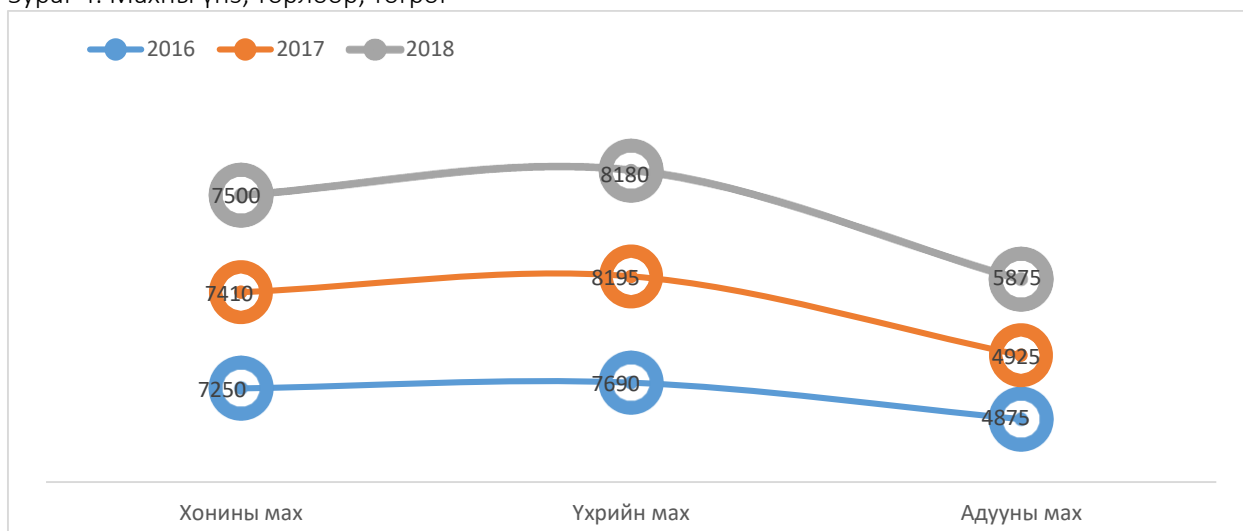
Хүснэгт 8. Дүүргийн нутаг дэвсгэрт худалдаалагдаж буй түлш, шатахууны үнэ

Үзүүлэлт	2016	2017	2018
	Төгрөг		
<i>Түлш:</i>			
Хармод	1500	1500	2800
Нарс	2000	2 000	2500
Нүүрс (Налайх, шуудай)	1800	1900	3000
<i>Шатахуун:</i>			
АИ-95	1 750	1 820	2050
АИ-76, 80	1 470	1 480	1 480
АИ-92, 93	1 580	1 630	1730
Дизельтүлш	1 690	1 720	2010
Газ	1 290	1 150	1 200

Зураг 3. Хүнсний ногооны дундаж үнэ, төрлөөр, 2017, 2018 оны 3-р сард



Зураг 4. Махны үнэ, төрлөөр, төгрөг



Хүснэгт 9. Хүнсний өргөн хэрэглээний бүтээгдэхүүний үнэ, оноор

Нэр, төрөл	Хэмжих нэгж	2014	2015	2016	2017	2018
		төгрөг				
Гурил, дээд зэрэг, “Алтан тариа” ХК	кг	1 165	1 220	1 295	1 265	1 345
Гурил, 1-р зэрэг, “Алтан тариа” ХК, задгай	кг	805	1 030	1 090	1 040	1 100
Гурил, 2-р зэрэг, “Алтан тариа” ХК	кг	595	845	835	810	870
Талх, “Атар”, “Талх чихэр	кг	835	1 065	1 150	1 165	1 175
Цагаан будаа, кг, задгай	кг	2 350	2 350	2 510	2 625	2 705
Шар будаа	кг	1 575	1 795	1 695	1 745	1 740
Хонины мах	кг	7 825	7 720	7 250	7 410	7 500
Үхрийн мах	кг	8 820	8 335	7 690	8 195	8 180
Адууны мах	кг	6 675	5 775	4 875	4 925	5 875
Сүү, задгай	литр	1 535	1 400	1 300	1 700	2 000
Сүү, савласан, “Элекстер”	0.5 литр	1 035	990	925	1 055	1 115
Төмс, дотоод	кг	960	1 245	1 075	735	1 055
Лууван, дотоод	кг	1 365	1 375	1 970	1 025	1 400
Манжин, дотоод	кг	1 300	1 500	2 000	1 560	2 285
Байцаа, дотоод	кг	1 285	1 310	1 820	1 935	1 570
Сонгино, хятад	кг	1 325	1 195	1 310	1 290	1 375
Элсэнчихэр, ОХУ	кг	1 650	1 730	1 785	2 450	2 630

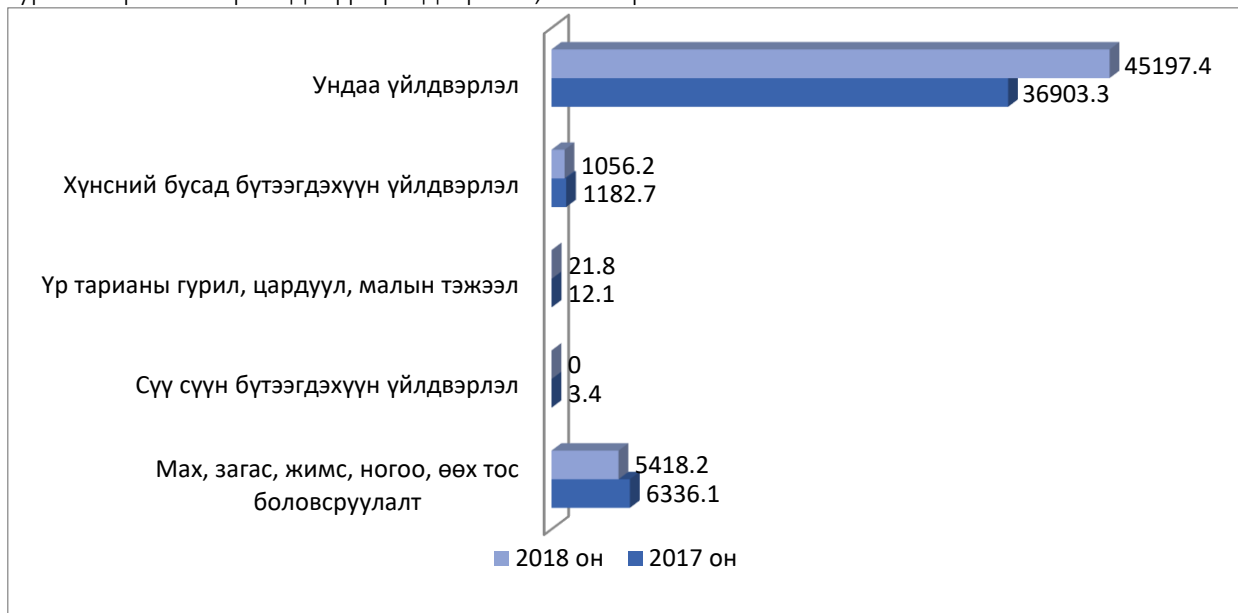


АЖ ҮЙЛДВЭР

Дүүргийн аж үйлдвэрийн салбар 2018 оны эхний 3 сард 294.6 тэрбум төгрөгийн бүтээгдэхүүн үйлдвэрлэж, 315.5 тэрбум төгрөгийн борлуулалт хийсэн нь өмнөх оны мөн үетэй харьцуулбал үйлдвэрлэлт 108.9 тэрбум төгрөгөөр (58.6%), борлуулалт 120.6 тэрбум төгрөгөөр (61.9%) тус тус өссөн байна.

Нийт бүтээгдэхүүн үйлдвэрлэлийн 225.8 тэрбум төгрөгийг (76.6%) уул уурхайн салбарын чулуун нүүрс болон хайлуур жонш, хайлуур жоншны баяжмал, төмрийн хүдэр, төмрийн хүдрийн баяжмал, алт, элс, хайрга, шороо үйлдвэрлэл, 51.7 тэрбум төгрөгийг (17.6%) хүнс ундаа, 4.6 тэрбум төгрөгийг (1.6%) хувцас, гутал, нэхмэл, ноос, ноолуур боловсруулах болон бусад боловсруулах үйлдвэрлэлт үлдсэн 12.5 тэрбум төгрөгийг (4.2%) дулаан үйлдвэрлэлт, усан хангамж эзэлж байна.

Зураг 5. Хүнсний бүтээгдэхүүн үйлдвэрлэлт, сая төгрөг



Хүснэгт 10. Аж үйлдвэрийн бүтээгдэхүүн үйлдвэрлэлт, борлуулалт, оны үнээр

Салбар	Нийт үйлдвэрлэлт			Нийт борлуулалт		
	2017	2018	Өсөлт бууралт	2017	2018	Өсөлт бууралт
	сая төгрөг					
Нийт дүн	185678.6	294661.2	108982.6	194925.1	315506.2	120581.1
Уул уурхай олборлох үйлдвэр	121421.0	225783.9	104362.9	119412.0	231849.1	112437.1
Нүүрс олборлолт	95486.7	196847.1	101360.4	95486.7	196847.0	101360.3
Төмрийн хүдэр олборлолт	7557.5	13988.6	6431.1	7557.5	13988.6	6431.1
Бусад ашигт малтмал олборлолт	18376.8	14948.2	-3428.6	16367.8	21013.5	4645.7
Боловсруулах үйлдвэр	53027.0	56371.0	3344.0	64282.5	70733.7	6451.2
Хүнсний бүтээгдэхүүн үйлдвэрлэл	44437.6	51693.6	7256.0	55754.5	64735.5	8981.0
Мах, загас, жимс, ногоо, өөх, тос боловсруулалт	6336.1	5418.2	-917.9	6340.5	6778.5	438.0
Сүү, сүүн бүтээгдэхүүн үйлдвэрлэл	3.4	-	-3.4	3.4	-	-3.4
Үр тарианы гурил, цардуул, малын тэжээл	12.1	21.8	9.7	12.1	21.8	9.7
Хүнсний бусад бүтээгдэхүүн үйлдвэрлэл	1182.7	1056.2	-126.5	1182.7	1135.7	-47.0
Ундаа үйлдвэрлэл	36903.3	45197.4	8294.1	48215.8	56799.5	8583.7
Нэхмэлийн үйлдвэрлэл	4779.4	490.1	-4289.3	4779.4	1336.7	-3442.7
Хувцас үйлдвэрлэл, үслэг арьс боловсруулалт	21.0	122.8	101.8	21.0	111.0	90.0
Арьс шир боловсруулах, ширэн эдлэл, гутал үйлдвэрлэл	157.7	218.9	61.2	126.7	200.9	74.2
Мод, модон эдлэл	-	-	-	-	-	-
Цаас, цаасан бүтээгдэхүүн үйлдвэрлэл	747.2	1289.8	542.6	748.6	1289.1	540.5
Нийтлэх, хэвлэх, дуу бичлэг хийх ажиллагаа	23.9	29.7	5.8	20.2	26.0	5.8
Химийн бүтээгдэхүүн үйлдвэрлэл	113.7	122.7	9.0	85.6	122.7	37.1
Резинен болон хуванцар бүтээгдэхүүн	1595.1	1114.0	-481.1	1595.1	1366.9	-228.2
Төмөрлөг бус эрдэс бодисоор хийсэн эдлэл	18.9	197.4	178.5	19.0	193.9	174.9
Төмрийн үйлдвэрлэл	-	27.2	27.2	-	53.2	53.2
Машин тоног төхөөрөмжөөс бусад төмөр эдлэл үйлдвэрлэл	73.6	75.4	1.8	73.6	93.2	19.6
Мебель тавилга үйлдвэрлэл, боловсруулах үйлвэрийн бусад	1058.9	989.4	-69.5	1058.8	1204.6	145.8
Цахилгаан, хий, дулаан үйлдвэрлэл	-	586.4	586.4	-	459.3	459.3
Ус ариутгал, усан хангамж	11230.6	11919.9	689.3	11230.6	12464.1	1233.5



Хөдөө аж ахуй

Том малын зүй бус хорогдол: Энэ оны эхний 3 сард нийт 787 хээлтэгч мал төллөсөнөөс 788 төл гарч 59 төл хорогдож 729 төл божсон байна. Оны эхний 3 сард нийт 415 том мал хорогдож үүнээс 53 том мал өвчнөөр хорогдсон бөгөөд 73 хээлтэгч том мал хорогдсон байна.

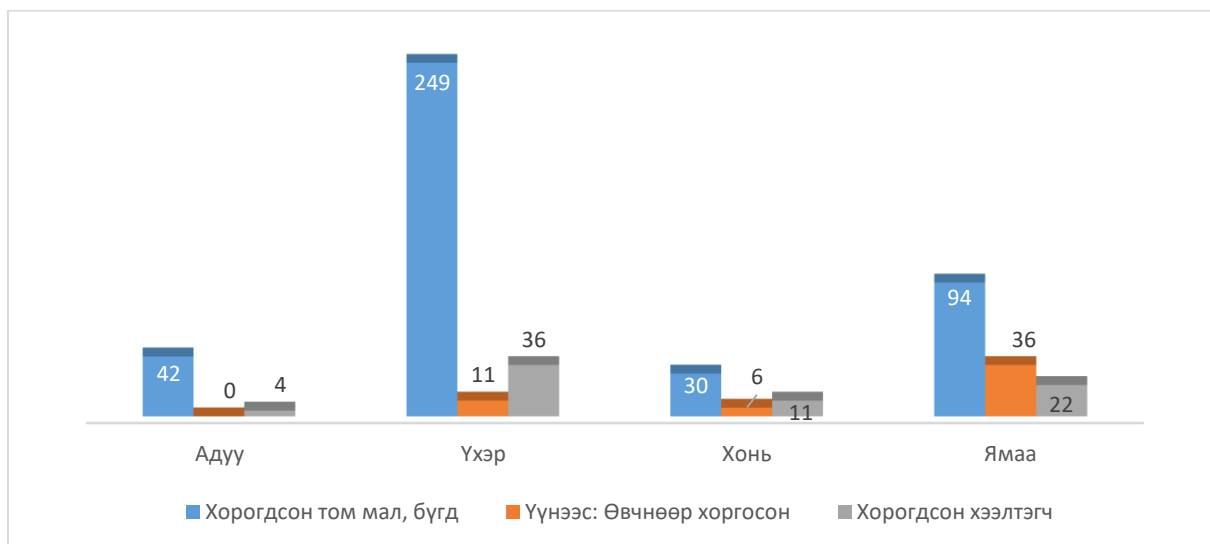
Хүснэгт 11. Мал төллөлт, төл бойжилтын мэдээ

Үзүүлэлт	Бүгд	Үүнээс			
		Гүү	Үнээ	Эм хонь	Эм ямаа
Төллөсөн хээлтэгч	787	13	123	422	229
Гарсан төл	788	13	123	422	230
Хорогдсон төл	59	5	16	16	22
Бойжсон төл	729	8	107	406	208

Хүснэгт 12. Том малын зүй бус хорогдлын мэдээ

Үзүүлэлт	Бүгд	Үүнээс			
		Адуу	Үхэр	Хонь	Ямаа
Хорогдсон том мал, бүгд	415	42	249	30	94
Үүнээс: Өвчнөөр хоргосон	53	0	11	6	36
Хорогдсон хээлтэгч	73	4	36	11	22

Зураг 6. Том малын зүй бус хорогдлын мэдээ





ЭРҮҮЛ МЭНД

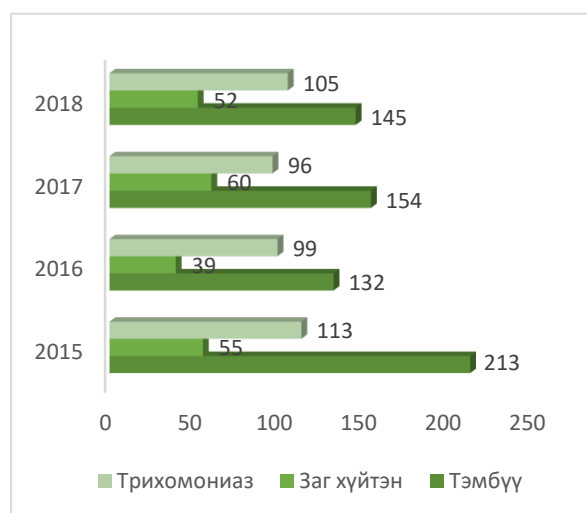
2018 оны эхний 3 сард дүүргийн эмнэлэгт 1847 хүүхэд төрсөн нь 2017 оны мөн үетэй харьцуулахад 122 хүүхдээр (7.1%) өссөн үзүүлэлттэй байна. Нийт нас баралт 344 бүртгэгдсэн нь өмнөх оны мөн үеэс 12 хүнээр (3.6%) өссөн байна.

Халдварт өвчнөөр өвчилсөн хүний тоо 1803 болж өмнөх оны мөн үеэс 25 хүнээр (1.4%) буурсан байна.

Зураг 7. Халдварт өвчин, 10000 хүн амд ногдох тоо



Зураг 8. Бэлгийн замын халдварт өвчний тоо



Хүснэгт 13. Эрүүл мэндийн зарим үзүүлэлт

Үзүүлэлт	2014	2015	2016	2017	2018
Шинээр төрсөн хүүхэд	1755	1885	1929	1725	1847
Эхийн эндэгдэл	0	0	0	0	2
100000 амьд төрөлтөд ногдох эхийн эндэгдэл	0	0	0	0	108.3
Нэг хүртэл насандаа эндсэн хүүхэд	26	23	45	31	14
Амьд төрсөн 1000 хүүхэд тутмаас 1 хүртэл насанд эндсэн хүүхэд	14.81	12.20	23.3	18.00	7.6
5 хүртэл насны хүүхдийн эндэгдэл	6	7	6	1	3
Амьд төрсөн 1000 хүүхэд тутмаас 5 хүртэл насанд эндсэн хүүхэд	3.42	3.71	3.11	0.60	1.6
Нас баралт	341	352	338	332	344
Халдварт өвчнөөр өвчлөгсөд	920	1046	3489	1828	1803
10000 хүн ам тутамд ногдох халдварт өвчин	31.00	34.00	113.00	56.40	54.30

Баянзүрх дүүргийн хэмжээнд 2017 онд 10000 хүн амд ногдох халдварт өвчний тоо 56.4 байсан бол тайлант хугацаанд 54.3 байгаа нь өмнөх оны мөн үеэс 2.1-ээр буурсан байна. Бэлгийн замын халдварт өвчин 2018 оны эхний 3 сард тэмбүү 145, заг хүйтэн 52, трихомониаз 105 тус тус бүртгэгдсэн.

Хүснэгт 14. Дүүргийн хэмжээнд гарсан халдварт өвчин

Үзүүлэлт	Хэмжих нэгж	2015	2016	2017	2018
Халдварт өвчнөөр өвчилсөн хүн, бүгд	бодит тоо	1046	3489	1828	1803
	10000 хүнд	34.0	113.0	56.4	54.3
Үүнээс:					
Вируст гепатит	бодит тоо	33	28	24	22
	10000 хүнд	1.08	0.91	0.7	0.7
Менингит	бодит тоо	1	2	-	1
	10000 хүнд	0.03	0.06	-	-
Цусан суулга	бодит тоо	69	74	105	164
	10000 хүнд	2.25	2.40	3.2	4.9
Салхин цэцэг	бодит тоо	277	407	648	462
	10000 хүнд	9.04	13.19	20.0	13.9
Гахай хавдар	бодит тоо	4	21	13	14
	10000 хүнд	0.13	0.68	0.4	0.4
Сальмонеллөз	бодит тоо	-	2	10	10
	10000 хүнд	-	0.06	0.3	0.3
Улаан эсэргэнэ	бодит тоо	19	86	90	83
	10000 хүнд	0.62	2.79	2.8	2.5
Хоолны хордлого	бодит тоо	2	-	9	8
	10000 хүнд	0.07	-	0.3	0.2
Ёлом	бодит тоо	5	8	8	5
	10000 хүнд	0.16	0.26	0.2	0.2
Бруцеллөз	бодит тоо	3	1	2	2
	10000 хүнд	0.10	0.03	0.1	0.1
Нярайн халдвар	бодит тоо	-	-	-	-
	10000 хүнд	-	-	-	-
Гар хөл амны өвчин	бодит тоо	71	321	384	204
	10000 хүнд	2.32	10.4	11.9	6.1
Тэмбүү	бодит тоо	213	132	154	145
	10000 хүнд	6.95	4.26	4.8	4.4
Заг хүйтэн	бодит тоо	55	39	60	52
	10000 хүнд	1.79	1.26	1.9	1.6
Трихомониаз	бодит тоо	113	99	96	105
	10000 хүнд	3.69	3.21	3.0	3.2
Шинээр илэрсэн сүрьеэ	бодит тоо	152	162	134	104
	10000 хүнд	4.96	5.25	4.1	3.1
Бусад	бодит тоо	29	2107	91	422

Эх үүсвэр: Нийслэлийн Эрүүл мэндийн газрын сар бүрийн мэдээлэл

НИЙГМИЙН ДААТГАЛ



2018 оны 3 дугаар сарын гүйцэтгэлээр нийгмийн даатгалын сангийн орлого 32326.0 сая төгрөг болж, өмнөх оны мөн үеэс 4587.1 сая төгрөгөөр (16.5%) өссөн байна.

Нийгмийн даатгалын сангийн орлогын 64.3 хувийг тэтгэврийн даатгалын сангийн, 19.9 хувийг эрүүл мэндийн даатгалын сангийн, 7.3 хувийг тэтгэмжийн даатгал, 6.9 хувийг ҮОМШӨ-ний даатгал, 1.6 хувийг ажилгүйдлийн даатгалын сангийн орлого тус тус бүрдүүлсэн байна.

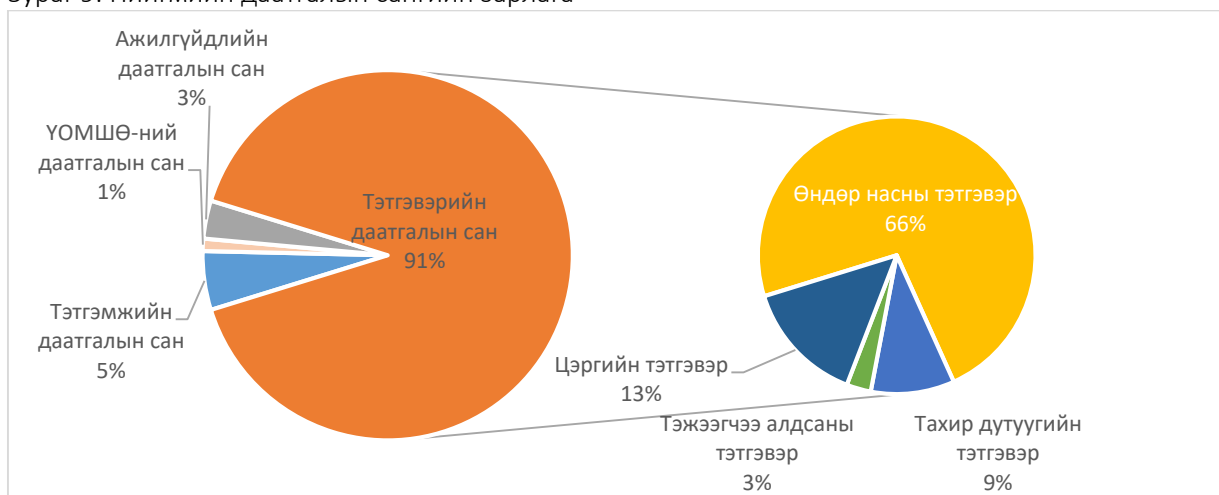
Хүснэгт 15. Нийгмийн даатгалын шимтгэлийн орлого, сая төгрөг

Үзүүлэлт	2017	2018	Зөрүү	Өсөлт, бууралт	Дүнд эзлэх хувь
Нийгмийн даатгалын сангийн дүн	27738.9	32326.0	4587.1	16.5	100.0
Тэтгэврийн даатгалын сан	17543.1	20797.1	3254.0	18.5	64.3
Эрүүл мэндийн даатгалын сангийн сан	5907.3	6433.3	526.0	8.9	19.9
Тэтгэмжийн даатгалын сан	1971.9	2341.3	369.4	18.7	7.3
ҮОМШӨ-ний даатгалын сан	1889.4	2242.4	353.0	18.7	6.9
Ажилгүйдлийн даатгалын сан	427.2	511.9	84.7	19.8	1.6

Хүснэгт 16. Нийгмийн даатгалын сангийн нийт зарлага, сая төгрөг

Үзүүлэлт	Төлөвлөгөө	Гүйцэтгэл	Хэтрэлт (+) Хэмнэлт (-)
Нийгмийн даатгалын сангийн дүн	42542.2	44203.6	1661.4
Тэтгэврийн даатгалын сан	38400.7	39985.0	1584.3
Эрүүл мэндийн даатгалын сан	-	-	-
Тэтгэмжийн даатгалын сан	2161.9	2270.2	108.3
ҮОСШӨ-ний даатгалын сан	498.9	477.8	-21.1
Ажилгүйдлийн даатгалын сан	1480.7	1470.6	-10.1

Зураг 9. Нийгмийн даатгалын сангийн зарлага



2018 оны эхний 3 сард нийгмийн даатгалын сангийн зарлага 42542.2 сая төгрөг төлөвлөснөөс 1661.4 сая төгрөгөөр илүү буюу 44203.6 тэрбум төгрөг зарцуулсан байна.



ХҮН АМЫН АЖИЛ ЭРХЛЭЛТ

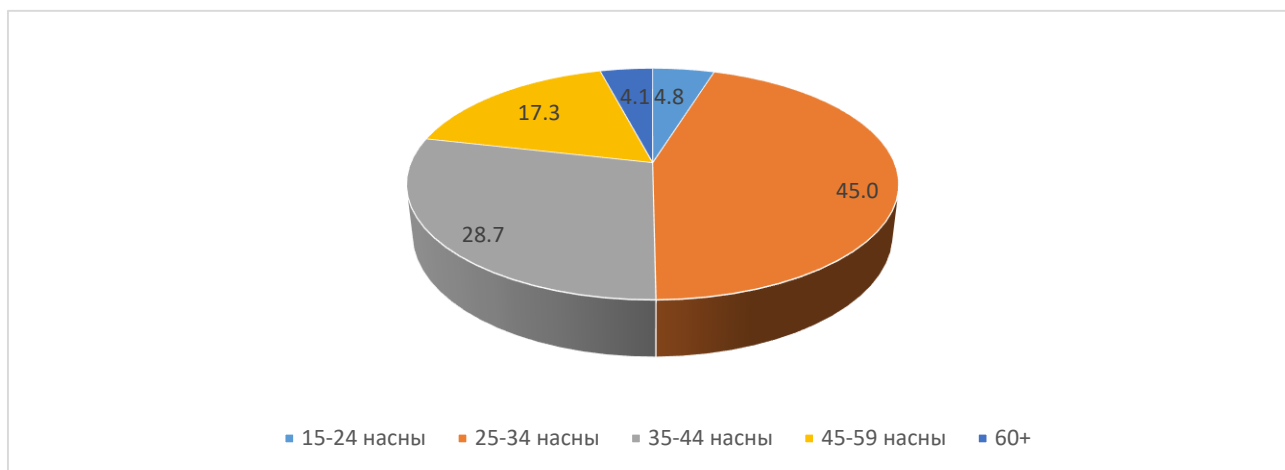
Дүүргийн хөдөлмөрийн хэлтэст бүртгэлтэй, ажил идэвхтэй хайж байгаа ажилгүй иргэдийн тоо 2018 оны эхний 3 сард 1674 болж, өмнөх оны мөн үеэс 584 хүнээр (25.9%) буурчээ. Нийт ажилгүйчүүдийн 948 (56.6%) нь эмэгтэйчүүд байна.

Хүснэгт 17. Бүртгэлтэй ажилгүйчүүд, боловсролын түвшнээр

Үзүүлэлт	Ажилгүйчүүдийн тоо		Дүнд эзлэх хувь	
	2017	2018	2017	2018
Ажилгүйчүүд, бүгд	2258	1674	100.0	100.0
Үүнээс: Магистр, доктор	42	9	1.9	0.5
Дипломын болон бакалавр	951	820	42.1	49.0
Тусгай мэргэжлийн дунд	93	47	4.1	2.8
Техникийн болон мэргэжлийн	65	26	2.9	1.6
Бүрэн дунд боловсролтой	1064	736	47.1	44.0
Суурь боловсролтой	32	20	1.4	1.2
Бага боловсролтой	2	4	0.1	0.2
Боловсролгүй	9	12	0.4	0.7

Эх үүсвэр: Дүүргийн Хөдөлмөр, халамж үйлчилгээний хэлтсийн мэдээлэл

Зураг 10. Бүртгэлтэй ажилгүйчүүд, насны бүлгээр



Насны бүлгээр авч үзвэл бүртгэлтэй нийт ажилгүйчүүдийн 81 (4.8%) нь 15-24 насны, 753 (45%) нь 25-34 насны, 481 (28.7%) нь 35-44 насны, 290 (17.3%) нь 45-59 насны, 69 (4.1%) нь 60-аас дээш насны хүмүүс байна.



ГЭМТ ХЭРЭГ

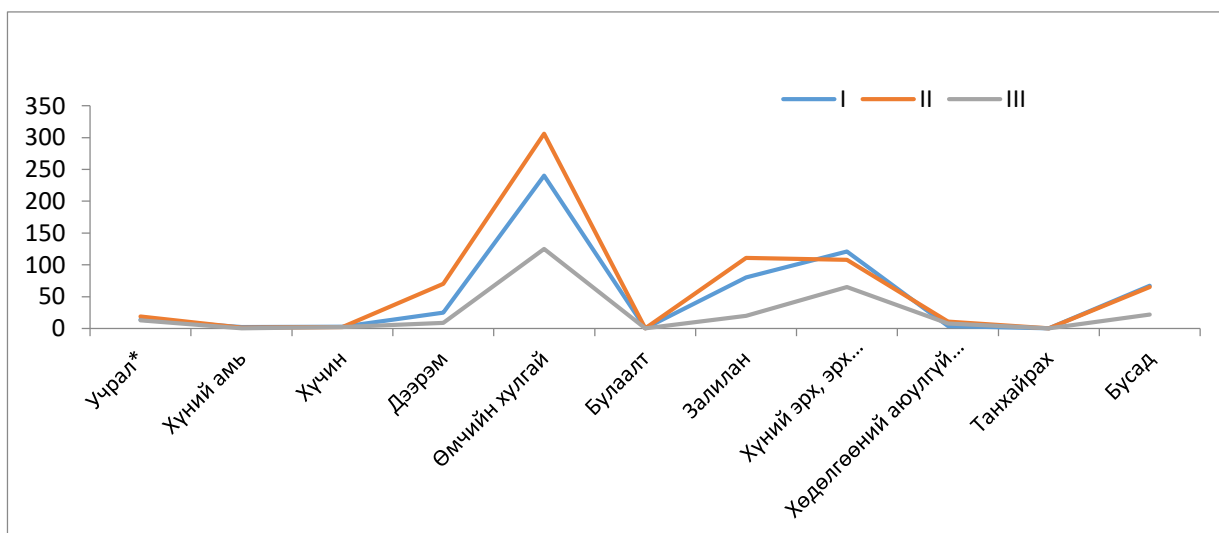
2018 оны эхний 3 сард дүүргийн нутаг дэвсгэрт 2346 гэмт хэрэг гарсан нь өмнөх оны мөн үетэй харьцуулахад 1359 хэргээр (137.7%) өссөн үзүүлэлттэй байна.

Хүснэгт 18. Бүртгэгдсэн нийт гэмт хэрэг, төрлөөр

Төрөл	2017	2018	Үүнээс: Цагдаагийн хэлтсээр			Өсөлт, бууралт
			I	II	III	
Нийт	987	2346	782	1023	541	1359
Үүнээс:						
Учрал*	23	68	18	25	25	45
Хүний амь	6	2	1	1	0	-4
Хүчин	9	16	5	6	5	7
Дээрэм	24	148	35	92	21	124
Өмчийн хулгай	317	1058	346	443	269	741
Булаалт	0	0	0	0	0	0
Залилан	105	308	105	164	39	203
Хүний эрх, эрх чөлөөний эсрэг	299	464	154	165	145	165
Хөдөлгөөний аюулгүй байдал	37	35	11	13	11	-2
ашиглалтын журам зөрчих						
Танхайрах	56	0	0	0	0	-56
Бусад	111	247	107	114	26	136

2018 оны эхний 3 сард бүртгэгдсэн нийт гэмт хэргийн 45.1 хувийг өмчийн хулгайн гэмт хэрэг эзэлж байгаа бол 19.8 хувийг хүний эрх, эрх чөлөөний эсрэг, 13.1 хувийг залилан, 6.3 хувийг дээрэм, 2.9 хувийг амиа хорлох гэмт хэрэг, 1.5 хувийг тээврийн хэрэгслийн хөдөлгөөний аюулгүй байдал, ашиглалтын журмын эсрэг хэрэг тус тус эзэлж байна.

Зураг 11. Бүртгэгдсэн гэмт хэргийн тоо, Цагдаагийн хэлтсээр



* Учрал- Амиа хорлох гэмт хэрэг

Хүснэгт 19. Бүртгэгдсэн нийт гэмт хэрэг

Дүүрэг	Нийт бүртгэгдсэн гэмт хэрэг			Өсөлт, бууралт 2017-2018	
	2016	2017	2018	Тоо	Хувь
Нийслэлийн дүн	4909	4353	7975	3622	83.2
Баянзүрх	1150	993	2346	1353	136.3
Үүнээс: Цагдаагийн хэлтсээр					
I хэлтэс	405	351	782	431	122.8
II хэлтэс	463	377	1023	646	171.4
III хэлтэс	282	259	541	282	108.9
Нийслэлийн дүнд эзлэх хувь	23.4	22.8	29.4	6.6	29.0

Дүүргийн хэмжээнд 2018 оны эхний 3 сард бүртгэгдсэн нийт гэмт хэргийн нийслэлийн дүнд эзлэх хувийн жин 29.4 байгаа нь өмнөх оны мөн үеэс 6.6 пунктээр өссөн байна. Түүнчлэн дүүргийн хэмжээнд бүртгэгдсэн нийт гэмт хэргийн 43.6 хувь нь Цагдаагийн II хэлтсийн харьяа хороодын нутаг дэвсгэрт гарчээ.

Хүснэгт 20. Гэмт хэрэг бүртгэгдэх үед сэжигтнээр тооцвол зохих этгээд нь тогтоогдоогүй хэргийн тоо

Дүүрэг	Сэжигтэн тодорхойгүй хэргийн тоо	Үүнээс:	Гэмт хэргийн илрүүлэлтийн хувь
		Сэжигтнийг илрүүлж ял сонсгосон	
Нийслэлийн дүн	7700	791	10.3
Баянзүрх	2176	201	9.2
Үүнээс: Цагдаагийн хэлтсээр			
I хэлтэс	754	61	8.1
II хэлтэс	900	92	10.2
III хэлтэс	522	48	9.2
Нийслэлийн дүнд эзлэх хувь	28.3	25.4	

Дүүргийн хэмжээнд гэмт хэргийн илрүүлэлтийн хувь 9.2 байгаа нь нийслэлийн дунджаас 0.9 пунктээр доогуур байна. Мөн гэмт хэрэг бүртгэгдэх үед сэжигтнээр тооцвол зохих этгээд нь тогтоогдоогүй хэргийн тоо 2018 оны эхний 3 сард дүүргийн хэмжээнд 2176 гарсан бөгөөд нийслэлийн дүнд эзлэх хувийн жин нь 28.3 байна.

Эх үүсвэр: Цагдаагийн нэг, хоёр, гуравдугаар хэлтсийн сар бүрийн мэдээлэл

ЗАХИРГААНЫ МЭДЭЭЛЭЛ



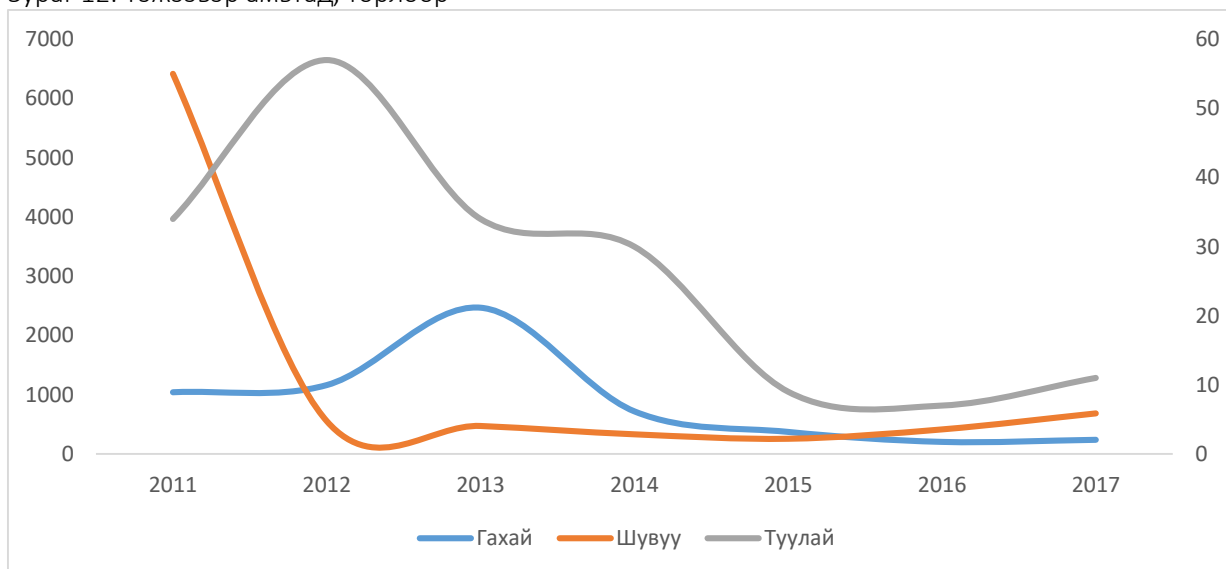
2017 оны жилийн тооллогоор дүүргийн 28 хороонд нийт 982 тэжээвэр амьтан тоологдсон байна. Нийт тоологдсон тэжээвэр амьтдын 682 буюу 69.5 хувийг Шувуу, 237 буюу 24.1 хувийг гахай эзэлж байна.

Хүснэгт 21. Тэжээвэр амьтад, төрлөөр

Тэжээвэр амьтдын төрөл	2011	2012	2013	2014	2015	2016	2017	2017/2016	
								Зөрүү	Хувь
Гахай	1039	1160	2465	717	370	202	237	35	0.17
Шувуу	6416	552	470	329	254	412	682	270	0.66
Цаа		1	1						
Илжиг		1			1		2	2	
Туулай	34	57	34	30	9	7	11	4	0.57
Зөгийн бүл				10	46		5	5	
Минж		23	23	26		31	45	14	0.45
Нийт	7489	1794	2993	1112	680	652	982	330	0.51

2016 онтой харьцуулахад 2017 онд тэжээвэр амьтдын тоо 330 толгоогоор өссөн үр дүн гарсан бөгөөд өөрчлөлтийн 81.8 хувийг Шувуу, 10.6 хувийг Гахайн тоо хэмжээний өөрчлөлт эзэлсэн байна.

Зураг 12. Тэжээвэр амьтад, төрлөөр



Хүснэгт 22. Нохой, муурны тоо хороогоор

“Баянзүрх дүүргийн эдийн засаг, нийгмийн байдал” статистикийн 2018 оны III сарын танилцуулга

Хороо	2016		2017		Зөрүү	
	Нохой	Мүүр	Нохой	Мүүр	Нохой	Мүүр
1-р хороо	54	2	55	2	1.9	0
2-р хороо	483	10	291	7	-39.8	-30.0
3-р хороо	19	2	26	4	36.8	100.0
4-р хороо	421	13	330	14	-21.6	7.7
5-р хороо	1934	53	990	10	-48.8	-81.1
6-р хороо	9	2	4	2	-55.6	0
7-р хороо	13	4	18	1	38.5	-75.0
8-р хороо	658	2	703	2	6.8	0
9-р хороо	1530	15	1601	0	4.6	-100.0
10-р хороо	315	12	363	5	15.2	-58.3
11-р хороо	1082	12	1168	18	7.9	50.0
12-р хороо	713	21	724	22	1.5	4.8
13-р хороо	172	0	280	0	62.8	
14-р хороо	52	0	63	2	21.2	
15-р хороо	13	0	12	1	-7.7	
16-р хороо	115	0	81	0	-29.6	
17-р хороо	1210	19	978	16	-19.2	-15.8
18-р хороо	31	3	32	1	3.2	-66.7
19-р хороо	2363	0	2157	0	-8.7	
20-р хороо	233	11	723	17	210.3	54.5
21-р хороо	1720	18	1570	23	-8.7	27.8
22-р хороо	463	18	431	12	-6.9	-33.3
23-р хороо	3204	0	3202	0	-0.1	
24-р хороо	516	3	542	4	5.0	33.3
25-р хороо	19	2	19	2	0	0
26-р хороо	24	0	20	0	-16.7	
27-р хороо	610	0	820	12	34.4	
28-р хороо	781	113	726	109	-7.0	-3.5
Нийт	18757	335	17929	286	-4.4	-14.6

2016 оны байдлаар Баянзүрх дүүргийн 28 хорооны хэмжээнд 18757 нохой, 335 мүүр тоологдож байсан бол 2017 онд Нохойн тоо хэмжээ 17929, Мүүр 286 болж буурсан байна. Хороодын дунд 23-р хороо хамгийн олон нохойтой тоолуулсан бол, 28-р хороо 2016 болон 2017 онд хамгийн олон мүүр тоолуулсан байна.

АМЬДАРЧ БУЙ ОРЧИН



2018 оны 3-р сард азотын давхар ислийн хоногийн дундаж агууламж 13-р хороолол орчимд тус бүр 31 удаа, Амгалан орчимд 31 удаа, Офицеруудын ордон орчимд 28 удаа, Ургах наран хороолол орчимд 23 удаа, хүхэрлэг хийн агууламж 13-р хороолол орчимд 31 удаа, Ургах наран хороолол орчимд 23 удаа, Офицеруудын ордон орчимд 31 удаа агаарын чанарын стандарт дахь хүлцэх хэм хэмжээнээс давжээ.

Хүснэгт 23. Улаанбаатар хотын агаар дахь бохирдуулагч бодисын хоногийн дундаж агууламж, мг/м³, 3-р сард

Агаарын бохирдлын үзүүлэлт		13-р хороолол	Офицеруудын ордон	Ургах наран хороолол	Амгалан
Хүхэрлэг хий SO ₂	Дундаж	0.03	0.016	0.021	0.011
	Хамгийн их	0.061	0.035	0.039	0.019
	XXX*-с давсан хувь	10	0	0	0
	Хэмжилтийн тоо	31	31	23	19
Азотын давхар исэл NO ₂	Дундаж	0.077	0.02	0.026	0.029
	Хамгийн их	0.104	0.061	0.042	0.043
	XXX*-с давсан хувь	100	6	0	0
	Хэмжилтийн тоо	31	28	23	31
Нүүрс төрөгчийн дутуу исэл, CO**	Дундаж	1.185	-	0.739	0.934
	Хамгийн их	3.563	-	7.175	5.854
	XXX*-с давсан хувь	0	-	0	0
	Хэмжилтийн тоо	93	-	53	90
Тоос PM ₁₀	Дундаж	0.136	-	0.102	0.143
	Хамгийн их	0.675	-	0.88	0.389
	XXX*-с давсан хувь	61	-	22	100
	Хэмжилтийн тоо	31	-	9	31
Тоос PM _{2.5}	Дундаж	0.039	-	-	0.058
	Хамгийн их	0.094	-	-	0.145
	XXX*-с давсан хувь	22	-	-	55
	Хэмжилтийн тоо	27	-	-	31
Озон O ₃ **	Дундаж	0.027	-	0.041	0.055
	Хамгийн их	0.043	-	0.073	0.085
	XXX*-с давсан хувь	0	-	0	0
	Хэмжилтийн тоо	14	-	69	90

*- Хүлцэх хэм хэмжээ, **- CO, O₃-ийн хэмжилтийг 8 цагийн дунджаар тооцсон

Эх үүсвэр: “Нийслэлийн эдийн засаг, нийгмийн байдал” статистикийн 2018 оны II сарын танилцуулга



Вэб сайт: www.1212.mn



Вэб сайт: www.ubstat.mn



Page: БАЯНЗҮРХ ДҮҮРГИЙН СТАТИСТИКИЙН ХЭЛТЭС

Нэгтгэн боловсруулсан мэргэжилтэн:

Б.Уранчимэг

Хянасан: Дарга

Э.Энхтунгалаг

E-mail: bayanzurkh@nso.mn

Утас: 51-267349, 261728, 261019

