

БАЯНЗҮРХ ДҮҮРГИЙН ЗАСАГ ДАРГЫН ДЭРГЭДЭХ  
СТАТИСТИКИЙН ХЭЛТЭС



ДҮҮРГИЙН ЭДИЙН ЗАСАГ,  
НИЙГМИЙН БАЙДЛЫН  
ТАНИЛЦУУЛГА

2018/02



2018 ОН

## АГУУЛГА

	Хуудасны дугаар
 ДҮҮРГИЙН ЭДИЙН ЗАСАГ, НИЙГМИЙН ҮЗҮҮЛЭЛТ	2
 НИЙСЛЭЛИЙН ЭДИЙН ЗАСАГ, НИЙГМИЙН ҮЗҮҮЛЭЛТ	3
 ДҮҮРГИЙН ТӨСӨВ	4
 ХЭРЭГЛЭЭНИЙ ҮНЭ	7
 АЖ ҮЙЛДВЭР	10
 ХӨДӨӨ АЖ АХУЙ	12
 ЭРҮҮЛ МЭНД	13
 НИЙГМИЙН ДААТГАЛ	15
 ХҮН АМЫН АЖИЛ ЭРХЛЭЛТ	16
 ГЭМТ ХЭРЭГ	17
 ЗАХИРГААНЫ МЭДЭЭЛЭЛ	19
 СОЁЛ УРЛАГ, ЧӨЛӨӨТ ЦАГ, БИЕИЙН ТАМИР	21
 АМЬДАРЧ БУЙ ОРЧИН	22

Хүснэгт 1. Дүүргийн эдийн засаг, нийгмийн үндсэн үзүүлэлт

Үзүүлэлт	Хэмжих нэгж	2015	2016	2017	2018
Суурин хүн ам	мянган хүн	308.7 <sup>↑1.4</sup>	320.8 <sup>↑3.9</sup>	327.1 <sup>↑1.9</sup>	*336.9 <sup>↑3.0</sup>
Нийт өрхийн тоо	Мянган өрх	86.1 <sup>↑7.4</sup>	93.1 <sup>↑8.1</sup>	93.7 <sup>↑0.6</sup>	*95.0 <sup>↑1.4</sup>
Шинээр төрсөн хүүхэд	Тоо	1249 <sup>↑10.7</sup>	1280 <sup>↑2.5</sup>	1070 <sup>↓16.4</sup>	1175 <sup>↑9.8</sup>
Халдварт өвчнөөр өвчилсөн хүн	Тоо	567 <sup>↑4.1</sup>	1729 <sup>↑147.1</sup>	939 <sup>↓36.5</sup>	952 <sup>↑1.6</sup>
Бүртгэгдсэн гэмт хэрэг	Тоо	896 <sup>↑38.5</sup>	719 <sup>↓19.7</sup>	674 <sup>↑6.3</sup>	1513 <sup>↑124.5</sup>
Хэрэглээний үнийн индексийн сарын өөрчлөлт	Хувь	0.2 <sup>↓80</sup>	0.8 <sup>↑300</sup>	0.8 <sup>=</sup>	2.4 <sup>↑200</sup>
Валютын зах зээлийн ханш	1US\$=T	1974 <sup>↑14.6</sup>	2 036 <sup>↑3.1</sup>	2 470 <sup>↑21.3</sup>	2 395.4 <sup>↓3.2</sup>
Дүүргийн төсвийн орлого	тэрбум төгрөг	11.6 <sup>↓3.3</sup>	13.1 <sup>↑12.9</sup>	15.7 <sup>↑19.8</sup>	17.9 <sup>↑14.0</sup>
Дүүргийн төсвийн зарлага	тэрбум төгрөг	10.4 <sup>↑20.9</sup>	11.6 <sup>↑11.5</sup>	13.1 <sup>↑12.9</sup>	13.9 <sup>↑6.1</sup>
Төсвийн орлого, зарлагын зөрүү	сая төгрөг	1286.0	1508.0	2592.2	3 943.8

Тайлбар: өмнөх онтой харьцуулсан

↑, ↓ эерэг өөрчлөлтийн хувь;  
 ↑, ↓ сөрөг өөрчлөлтийн хувь;  
 = тогтвортой

\*2017 оны 12-р сарын 31-ний хүн ам, өрхийн тоо

“Баянзүрх дүүргийн эдийн засаг, нийгмийн байдал” статистикийн 2018 оны II сарын танилцуулга

Хүснэгт. Нийслэлийн эдийн засаг, нийгмийн үзүүлэлтүүд, дүүргээр

Үзүүлэлт	Хэмжих Нэгж	2017 оны II сар				2018 оны II сар					
		Хотын дундаж	Хамгийн өндөр		Хамгийн бага		Хотын дундаж	Хамгийн өндөр		Хамгийн бага	
<b>Хүн амын нягтрал</b> /нэг кв км-т ногдох хүн/	Тоо	288	Баянгол	7 294	Налайх	53	302	Баянгол	7530	Налайх	54
			Чингэлтэй	1 776	Багануур	47		Чингэлтэй	1786	Багануур	47
			Сүхбаатар	657	Багахангай	30		Сүхбаатар	664	Багахангай	29
<b>Ажилгүйчүүд</b> хөдөлмөрийн насны 10 000 хүнд ногдох	0\000**	162	Багахангай	559	Баянзүрх	115	85	Багахангай	504	Налайх	73
			Багануур	348	Хан-Уул	109		Багануур	276	Хан-Уул	52
			Чингэлтэй	193	Сонгинохайрхан	107		Чингэлтэй	115	Баянгол	42
<b>Нялхсын нас баралт</b> /амьд төрсөн 1000 хүүхдэд/	0\00*	15	Налайх	27	Сүхбаатар	10	12	Чингэлтэй	18	Баянзүрх	8
			Багануур	23	Баянгол	7		Сонгинохайрхан	15	Налайх	7
			Баянзүрх	22	Багахангай	-		Хан-Уул	14	Багахангай	-
10 000 хүн тутмаас <b>халдварт өвчнөөр</b> <b>өвчлөгсөд</b>	0\000	51	Баянзүрх	29	Сонгинохайрхан	17	23	Баянзүрх	29	Баянгол	20
			Багануур	27	Хан-Уул	16		Багануур	26	Хан-Уул	20
			Чингэлтэй	24	Багахангай	7		Сүхбаатар	21	Багахангай	7
<b>Төсвийн орлого,</b> <b>зарлагын харьцаа</b> зарлага=100	тоо	103	Чингэлтэй	82	Налайх	6	118	Сүхбаатар	146	Налайх	9
			Хан-Уул	50	Багануур	8		Чингэлтэй	116	Багануур	9
			Сүхбаатар	77	Багахангай	4		Хан-Уул	50	Багахангай	6
18-аас дээш насны 10 000 хүнд ногдох <b>Гэмт хэрэг</b>	тоо	35	Сүхбаатар	53	Сонгинохайрхан	22	57	Сүхбаатар	93	Хан-Уул	39
			Чингэлтэй	43	Багануур	16		Баянзүрх	66	Багануур	28
			Баянгол	38	Багахангай	15		Баянгол	65	Багахангай	15

Тайлбар: \* - промилль

\*\* - продициль

Эх үүсвэр: “Нийслэлийн эдийн засаг, нийгмийн байдал” статистикийн 2018 оны II сарын танилцуулга



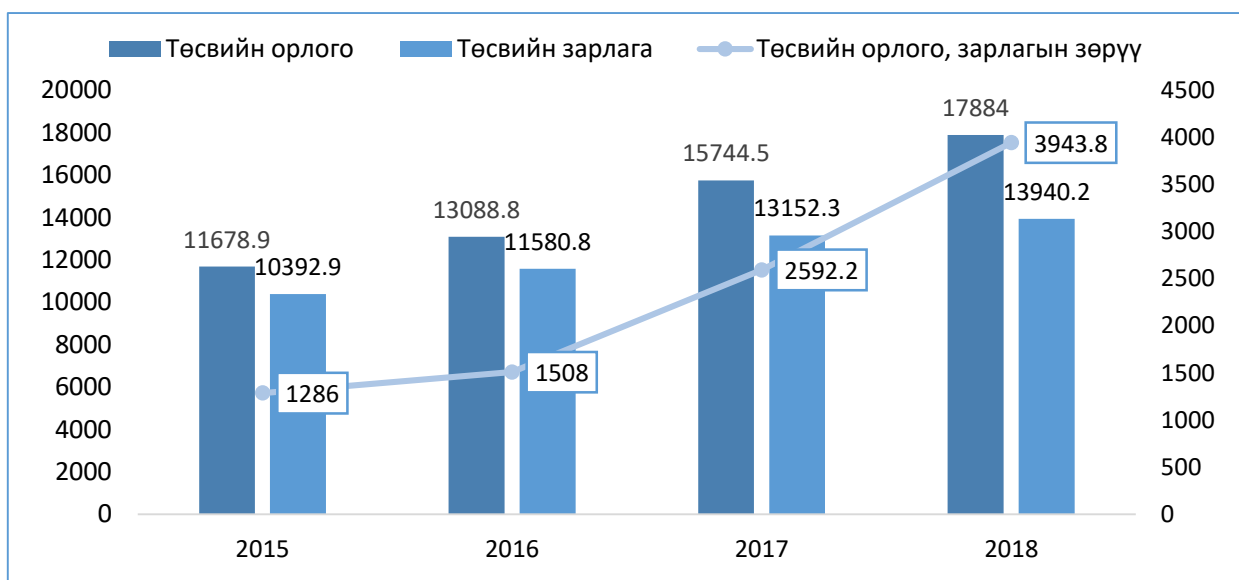
## ДҮҮРГИЙН ТӨСӨВ

2018 оны эхний 2 сарын урьдчилсан гүйцэтгэлээр дүүргийн төсвийн орлого 17884.0 сая төгрөг, төсвийн зарлага 13940.0 сая төгрөг болж, төсвийн тэнцэл 3943.8 сая төгрөгийн ашигтай гарсан байна.

Хүснэгт 3. Дүүргийн төсвийн орлого, зарлага

Үзүүлэлт	2015	2016	2017	2018
	сая төгрөг			
Төсвийн орлого	11678.9	13088.8	15744.5	17884.0
Төсвийн зарлага	10392.9	11580.8	13152.3	13940.2
Төсвийн орлого, зарлагын зөрүү	1286.0	1508.0	2592.2	3 943.8

Зураг 1. Төсвийн нийт орлого, зарлага, сая төгрөг



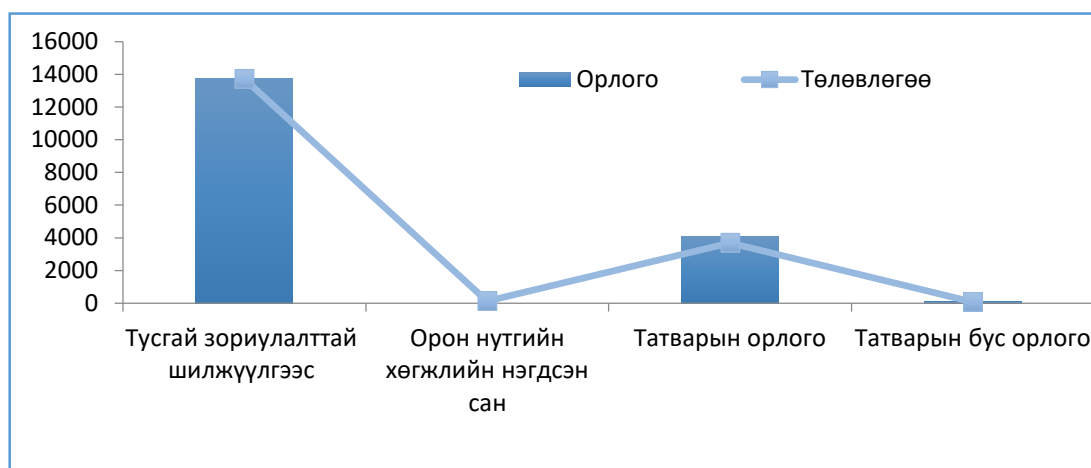
### Төсвийн орлого:

2018 оны эхний 2 сарын урьдчилсан гүйцэтгэлээр нийт дүүргийн төсвийн орлогын 13723.0 сая төгрөгийг (76.7%) тусламжийн орлого буюу улсын төсвийн санхүүжилт, 4081.8 сая төгрөгийг (22.8%) татварын орлого, 79.2 сая төгрөгийг (0.5%) татварын бус орлого тус тус эзэлж байна. Төсвийн орлогын төлөвлөгөө 271.2 сая төгрөгөөр (1.5%) илүү бүрдсэн байна. Үүнд татварын орлого 391.8 сая төгрөгөөр (10.6%) илүү бүрдсэн нь голлох нөлөө үзүүлсэн байна.

Хүснэгт 4. Төсвийн орлогын гүйцэтгэл, сая төгрөг

Үзүүлэлт	Төлөвлөгөө	Гүйцэтгэл	ТБ%	Зөрүү
Нийт орлогын дүн	17612.8	17884.0	101.5	271.2
Тусламжийн орлого	13852.9	13723.0	99.1	-129.9
Тусгай зориулалттай шилжүүлгээс	13723.0	13723.0	100.0	0.0
Орон нутгийн хөгжлийн нэгдсэн сан	129.9	0.0	0.0	-129.9
Орон нутгийн төсвөөс санхүүжих <sup>1</sup>	3759.9	4161.0	110.7	401.1
Татварын орлого	3690.0	4081.8	110.6	391.8
Татварын бус орлого <sup>2</sup>	69.9	79.2	113.3	9.3

Зураг 2. Төсвийн орлого, сая төгрөг



Хүснэгт 5. Татварын орлогын бүрдүүлэлт, сая төгрөг

Үзүүлэлт	2018 он			
	Нийт төсөв	Өссөн дүн (эхний II сард)		
		Төлөвлөгөө	Гүйцэтгэл	Хувийн жин
Татварын орлого	25878.6	3690.0	4081.8	110.6
Орлогын албан татвар	18984.3	2653.0	3121.8	117.7
Хувь хүний орлогын албан татвар	18984.3	2653.0	3121.8	117.7
Үйл ажиллагааны орлого	6987.2	876.8	979.3	111.7
Хөрөнгийн орлого	7650.0	1051.7	1325.5	126.0
Шууд бус орлого	4 347.1	724.5	817.0	112.8
Хөрөнгийн албан татвар	70.4	10.4	7.5	72.1
Бууны албан татвар	70.4	10.4	7.5	72.1
Бусад татвар, төлбөр, хураамж	6 823.9	1026.6	952.5	92.8
Улсын тэмдэгтийн хураамж	3 180.0	511.1	467.9	91.5
Хог хаягдлын үйлчилгээний хураамж	3 643.9	515.5	484.3	93.9
Бусад татвар	0.0	0.0	0.3	

<sup>1</sup> Орон нутгийн төсвөөс санхүүжих дүнд урьд оны үлдэгдлээс санхүүжих дүн ороогүй.

<sup>2</sup> Татварын бус орлогод зөвхөн орон нутгийн төсвийн үйл ажиллагааны орлогыг хамааруулсан.

**Төсвийн зарлага:**

2018 оны эхний 2 сарын урьдчилсан гүйцэтгэлээр дүүргийн төсөвт байгууллагуудын төлөвлөсөн үйл ажиллагааны зардлын 81.1 хувийг (13940.2 сая төгрөг) санхүүжүүлжээ. Өөрөөр хэлбэл, төсөвт байгууллагууд үйл ажиллагааны нийт зардлын 18.8 хувийг (3238.0 сая төгрөг) төлөвлөсөн хугацаандаа зарцуулаагүй байна.

Төсвийн зарлагыг бүтцээр нь авч үзвэл, 6302.6 сая төгрөгийг (45.2%) цалин, хөлс болон нэмэгдэл урамшил, 743.9 сая төгрөгийг (5.3%) ажил олгогчоос нийгмийн даатгалын санд төлөх шимтгэлд үлдсэн 6893.7 сая төгрөгийг (49.5%) бусад зардал эзэлж байна.

Хүснэгт 6. Төсвийн зарлагын гүйцэтгэл, сая төгрөг

Үзүүлэлт	Төлөвлөгөө	Гүйцэтгэл	ТБ%	Зөрүү
Нийт зардлын дүн	17178.2	13940.2	81.1	-3 238.0
Цалин, хөлс болон нэмэгдэл урамшил	7605.7	6302.6	82.9	-1 303.1
Ажил олгогчоос нийгмийн даатгалд төлөх шимтгэл	912.7	743.9	81.5	-168.8
Байр ашиглалттай холбоотой тогтмол зардал	1159.0	1043.1	90.0	-115.9
Хангамж бараа материалын зардал	1266.5	951.4	75.1	-315.1
Нормативт зардал	800.8	548.5	68.5	-252.3
Эд, хогшил урсгал засварын зардал	435.3	72.2	16.6	-363.1
Томилот зочны зардал	9.0	0.2	2.2	-8.8
Бусдаар гүйцэтгүүлсэн ажил үйлчилгээний төлбөр, хураамж	720.5	534.9	74.2	-185.6
Бараа үйлчилгээний бусад зардал	872.2	786.5	90.2	-85.7
Татаас	2646.9	2638.2	99.7	-8.7
Урсгал шилжүүлэг	532.4	306.1	57.5	-226.3
Хөрөнгийн зардал	217.2	12.6	5.8	-204.6

Эх үүсвэр: Санхүү, төрийн сангийн хэлтсийн сарын мэдээ



## ХЭРЭГЛЭЭНИЙ ҮНЭ

2018 оны 2 сард хэрэглээний үнийн индекс 2017 оны мөн үетэй харьцуулахад 8.1 хувиар, 2017 оны эцэстэй харьцуулахад 2.4 хувиар, өмнөх сараас 0.7 хувиар тус тус өссөн үзүүлэлттэй байна.

Хүснэгт 7. Хэрэглээний үнийн индекс, барааны бүлгээр

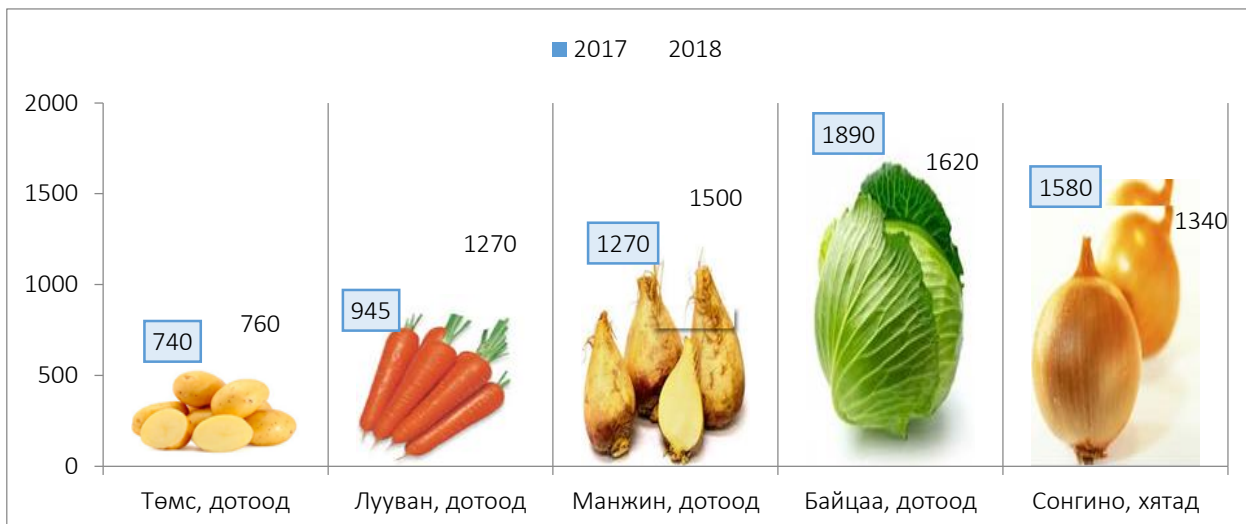
Бараа, үйлчилгээний бүлгийн нэр	<u>2018 - II</u> 2017 - II	<u>2018 - II</u> 2017 - XII	<u>2018 - II</u> <u>2018 - I</u>
<b>Ерөнхий индекс</b>	<b>108.1</b>	<b>102.4</b>	<b>100.7</b>
Хүнсний бараа, ундаа ус	106.7	104.7	103.4
Согтууруулах ундаа, тамхи	109.8	105.8	100.6
Хувцас, гутал, бөс бараа	105.2	98.3	98
Орон сууц, ус, түлш, цахилгаан	116.3	105.8	99.9
Гэр ахуйн бараа, тавилга	106.7	101.6	100.4
Эм тариа, эмнэлгийн үйлчилгээ	112.2	101.6	100.2
Тээвэр	111.3	102.1	100.2
Холбооны үйлчилгээ	100.1	99.9	99.9
Амралт чөлөөт цаг, соёлын бараа, үйлчилгээ	103.9	99.6	99.9
Боловсрол	107.5	100	100
Зочид буудал, нийтийн хоол, дотуур байр	103.3	100.7	100.7
Бусад бараа, үйлчилгээ	108.3	100.7	99.8

Хүснэгт 8. Дүүргийн нутаг дэвсгэрт худалдаалагдаж буй түлш, шатахууны үнэ

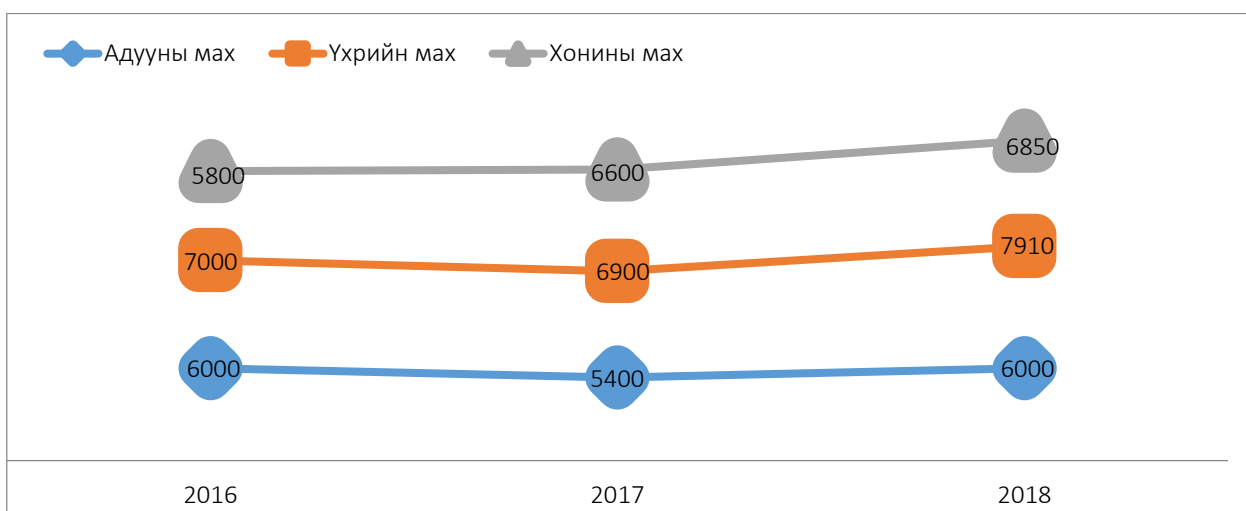
Үзүүлэлт	2016	2017	2018
	Төгрөг		
<i><b>Түлш:</b></i>			
Хармод	3000	3500	3000
Нарс	3000	4000	3500
Нүүрс (Налайх, шуудай)	2500	2500	3500
<i><b>Шатахуун:</b></i>			
АИ-95	1750	1820	2050
АИ-76, 80	1 467	1 470	1480
АИ-92, 93	1 570	1 589	1665
Дизельтүлш	1 680	1 687	2010
Газ	1290	1150	1200



Зураг 3. Хүнсний ногооны дундаж үнэ, төрлөөр, 2017, 2018 оны 2-р сард



Зураг 4. Махны үнэ, төрлөөр, төгрөг



Хүснэгт 9. Хүнсний өргөн хэрэглээний бүтээгдэхүүний үнэ, оноор

Нэр, төрөл	Хэмжих нэгж	2016	2017	2018
		Төгрөг		
Гурил, дээд зэрэг, “Алтан тариа” ХК	кг	1300	1 206	1200
Гурил, 1-р зэрэг, “Алтан тариа” ХК, задгай	кг	1150	1008	1 018
Гурил, 2-р зэрэг, “Алтан тариа” ХК	кг	900	852	842
Талх, “Атар”, “Талх чихэр	кг	1150	1 200	1 230
Цагаан будаа, кг, задгай	кг	2 380	1750	3710
Шар будаа	кг	1 600	1 300	1 660
Хонины мах	кг	5800	6600	6850
Үхрийн мах	кг	7000	6900	7910
Адууны мах	кг	6000	5400	6000
Сүү, задгай	литр	1600	1 570	1 725
Сүү, савласан, “Элекстер”	0.5 литр	960	1 060	1064
Төмс, дотоод	кг	900	740	760
Лууван, дотоод	кг	1 800	945	1270
Манжин, дотоод	кг	1800	1270	1500
Байцаа, дотоод	кг	1500	1890	1620
Сонгино, хятад	кг	1500	1 580	1340
Элсэнчихэр, ОХУ	кг	2150	2750	3350



## АЖ ҮЙЛДВЭР

Дүүргийн аж үйлдвэрийн салбар 2018 оны эхний 2 сард 150.9 тэрбум төгрөгийн бүтээгдэхүүн үйлдвэрлэж, 162.8 тэрбум төгрөгийн борлуулалт хийсэн нь өмнөх оны мөн үетэй харьцуулбал үйлдвэрлэлт 36.2 тэрбум төгрөгөөр (31.6%), борлуулалт 40.1 тэрбум төгрөгөөр (32.7%) тус тус өссөн байна.

өссөн байна.

Нийт бүтээгдэхүүн үйлдвэрлэлийн 109.4 тэрбум төгрөгийг (72.5%) уул уурхайн салбарын чулуун нүүрс болон хайлуур жонш, хайлуур жоншны баяжмал, төмрийн хүдэр, төмрийн хүдрийн баяжмал, алт, элс, хайрга, шороо үйлдвэрлэл, 30.2 тэрбум төгрөгийг (20%) хүнс ундаа, 3.2 тэрбум төгрөгийг (2.1%) хувцас, гутал, нэхмэл, ноос, ноолуур боловсруулах болон бусад боловсруулах үйлдвэрлэлт үлдсэн 8.1 тэрбум төгрөгийг (5.4%) дулаан үйлдвэрлэлт, усан хангамж эзэлж байна.

Зураг 5. Хүнсний бүтээгдэхүүн үйлдвэрлэлт, сая төгрөг



12 Хүснэгт 10. Аж үйлдвэрийн бүтээгдэхүүн үйлдвэрлэлт, борлуулалт, оны үнээр

Салбар	Нийт үйлдвэрлэлт			Нийт борлуулалт		
	2017	2018	Өсөлт бүүралт	2017	2018	Өсөлт бүүралт
	сая төгрөг					
Нийт дүн	114736.0	150909.2	36173.2	122746.0	162859.9	40113.9
Уул уурхай олборлох үйлдвэр	74841.0	109355.3	34514.3	73157.0	114190.4	41033.4
Нүүрс олборлолт	59311.0	91127.1	31816.1	59311.0	91127.1	31816.1
Төмрийн хүдэр олборлолт	3374.6	9424.1	6049.5	3374.6	9424.1	6049.5
Бусад ашигт малтмал олборлолт	12155.0	8804.1	-3350.9	10471.0	13639.2	3168.2
Боловсруулах үйлдвэр	32456.0	33424.4	-968.4	42150.0	40159.1	-1990.9
Хүнсний бүтээгдэхүүн үйлдвэрлэл	25011.0	30188.6	5177.6	34805.0	36508.2	1 703.2
Мах, загас, жимс, ногоо, өөх, тос боловсруулалт	3186.4	3388.4	202.0	3190.8	3521.3	330.5
Сүү, сүүн бүтээгдэхүүн үйлдвэрлэл	2.6	-	-2.6	2.6	-	-2.6
Үр тарианы гурил, цардуул, малын тэжээл	8.1	13.9	5.8	8.1	13.8	5.7
Хүнсний бусад бүтээгдэхүүн үйлдвэрлэл	833.1	722.2	-110.9	833.1	722.2	-110.9
Ундаа үйлдвэрлэл	20981.0	26064.1	5083.1	30770.0	32250.9	1480.9
Нэхмэлийн үйлдвэрлэл	4713.4	304.1	-4 409.3	4 713.4	362.7	-4 350.7
Хувцас үйлдвэрлэл, үслэг арьс боловсруулалт	12.4	79.8	67.4	12.4	83.3	70.9
Арьс шир боловсруулах, ширэн эдлэл, гутал үйлдвэрлэл	145.3	148.6	3.3	99.3	164.2	64.9
Мод, модон эдлэл	-	-	-	-	-	-
Цаас, цаасан бүтээгдэхүүн үйлдвэрлэл	512.3	928.9	416.6	511.1	929.7	418.6
Нийтлэх, хэвлэх, дуу бичлэг хийх ажиллагаа	17.6	19.8	2.2	13.4	15.2	-1.8
Химийн бүтээгдэхүүн үйлдвэрлэл	100.9	72.7	-28.2	52.7	72.7	20.0
Резинен болон хуванцар бүтээгдэхүүн	1211.5	775.4	-436.1	1211.5	942.2	-269.3
Төмөрлөг бус эрдэс бодисоор хийсэн эдлэл	11.0	71.3	60.3	11.0	66.9	55.9
Төмрийн үйлдвэрлэл	-	14.5	14.5	-	30.6	30.6
Машин тоног төхөөрөмжөөс бусад төмөр эдлэл үйлдвэрлэл	39.4	43.1	3.7	39.4	43.1	3.7
Мебель тавилга үйлдвэрлэл, боловсруулах үйлвэрийн бусад	681.1	777.6	96.5	681.2	940.3	259.1
Цахилгаан, хий, дулаан үйлдвэрлэл	-	289.5	289.5	-	307.2	307.2
Ус ариутгал, усан хангамж	7439.7	7840.0	400.3	7439.6	8203.1	763.5



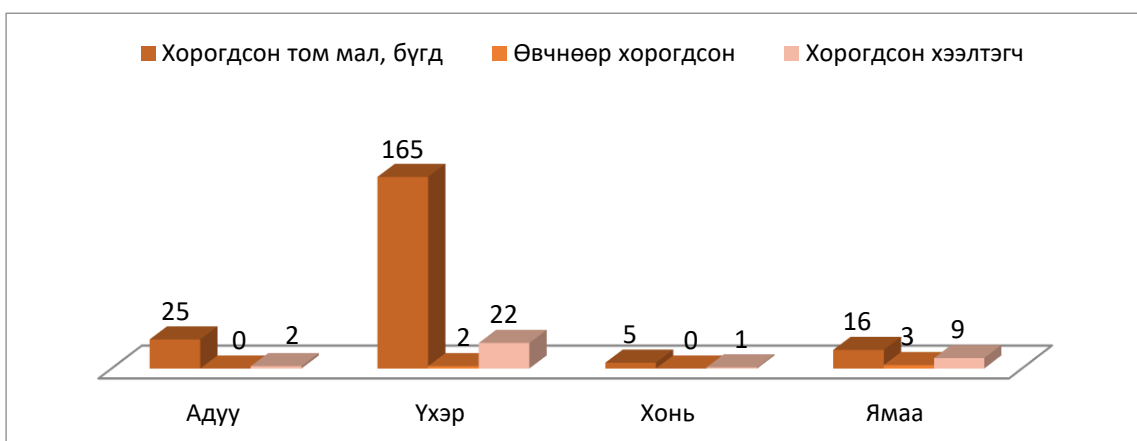
### Хөдөө аж ахуй

**Том малын зүй бус хорогдол:** Энэ оны эхний 2 сард нийт малын хорогдол нь 211 толгой мал байсан ба энэ үзүүлэлт нь өмнөх оны мөн үеэс 5.7 дахин өссөн байна. Хорогдсон малын 2.4 хувь нь өвчнөөр хорогдсон бол нийт хорогдсон малын 11.8 хувийг адуу, 78.2 хувийг үхэр, 2.4 хувийг хонь, 7.6 хувийг ямаа эзэлж байна.

Хүснэгт 11. Том малын зүй бус хорогдол, малын төрлөөр

Дүүрэг	2016	2017	2018
Дүүргийн дүн	108	37	211
Адуу	-	-	25
Үхэр	57	15	165
Хонь	32	13	5
Ямаа	19	9	16

Зураг 6. Том малын зүй бус хорогдол, малын төрлөөр



Хүснэгт 12. Хорогдсон том малын оны эхний малд эзлэх хувь, малын төрлөөр

Малын төрөл	Бүгд	Адуу	Үхэр	Хонь	Ямаа
Хорогдсон том мал, бүгд	0.4	0.4	0.9	0.0	0.1
Өвчнөөр хорогдсон	2.4	0.0	1.2	0.0	18.8
Хорогдсон хээлтэгч	16.1	8.0	13.3	20	56.3

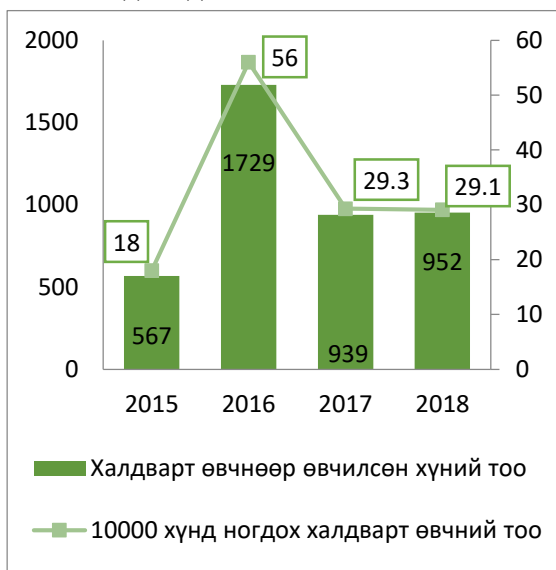


## ЭРҮҮЛ МЭНД

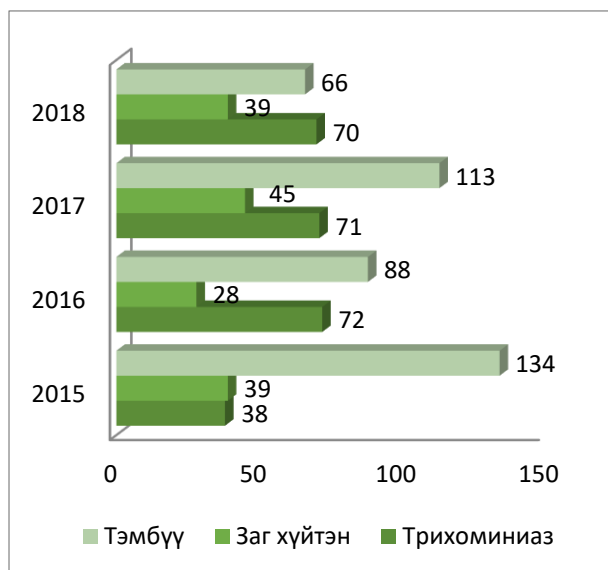
2018 оны эхний 2 сард дүүргийн эмнэлэгт 1175 хүүхэд төрсөн нь 2017 оны мөн үетэй харьцуулахад 105 хүүхдээр (9.9%) өссөн үзүүлэлттэй байна. Нийт нас баралт 219 бүртгэгдсэн нь өмнөх оны мөн үеэс 5 хүнээр (2.3%) буурсан байна.

Халдварт өвчнөөр өвчилсөн хүний тоо 952 болж өмнөх оны мөн үеэс 13 хүнээр (1.4%) өссөн байна.

Зураг 7. Халдварт өвчин, 10000 хүн амд ногдох тоо



Зураг 8. Бэлгийн замын халдварт өвчний тоо



Хүснэгт 13. Эрүүл мэндийн зарим үзүүлэлт

Үзүүлэлт	2014	2015	2016	2017	2018
Шинээр төрсөн хүүхэд	1128	1249	1280	1070	1175
Эхийн эндэгдэл	0	0	0	0	0
1000 амьд төрөлтөд ногдох эхийн эндэгдэл	0	0	0	0	0
Нэг хүртэл насандаа эндсэн хүүхэд	22	20	24	24	9
Амьд төрсөн 1000 хүүхэд тутмаас 1 хүртэл насанд эндсэн хүүхэд	19.50	16.01	18.75	22.4	7.7
5 хүртэл насны хүүхдийн эндэгдэл	5	5	5	1	2
Амьд төрсөн 1000 хүүхэд тутмаас 5 хүртэл насанд эндсэн хүүхэд	4.43	4.0	3.91	0.9	1.7
Нас баралт	227	239	224	224	219
Халдварт өвчнөөр өвчлөгсөд	591	567	1729	939	952
10000 хүн ам тутамд ногдох халдварт өвчин	20.00	18.00	56.00	29.3	29.1

Баянзүрх дүүргийн хэмжээнд 2017 онд 10000 хүн амд ногдох халдварт өвчний тоо 29.3 байсан бол тайлант хугацаанд 29.1 байгаа нь өмнөх оны мөн үеэс 0.2-оор буурсан байна. Бэлгийн замын халдварт өвчин 2018 оны эхний 2 сард тэмбүү 66, заг хүйтэн 39, трихомониаз 70 тус тус бүртгэгдсэн.

Хүснэгт 14. Дүүргийн хэмжээнд гарсан халдварт өвчин

Үзүүлэлт	Хэмжих нэгж	2015	2016	2017	2018
Халдварт өвчнөөр өвчилсөн хүн, бүгд	бодит тоо	567	1729	939	952
	10000 хүнд	18.0	56.0	29.3	29.1
Үүнээс:					
Вируст гепатит	бодит тоо	20	21	15	11
	10000 хүнд	0.65	0.68	0.5	0.3
Менингит	бодит тоо	1	2	-	1
	10000 хүнд	0.03	0.06	-	-
Цусан суулга	бодит тоо	47	57	73	104
	10000 хүнд	4.53	1.85	2.3	3.2
Салхин цэцэг	бодит тоо	154	306	375	338
	10000 хүнд	5.02	9.91	11.7	10.3
Гахай хавдар	бодит тоо	4	15	7	7
	10000 хүнд	0.13	0.49	0.2	0.2
Сальмонеллөз	бодит тоо	-	2	6	6
	10000 хүнд	-	0.06	0.2	0.2
Улаан эсэргэнэ	бодит тоо	10	66	50	43
	10000 хүнд	0.33	2.14	1.6	1.3
Хоолны хордлого	бодит тоо	2	-	7	7
	10000 хүнд	0.07	-	0.2	0.2
Ёлом	бодит тоо	3	6	4	5
	10000 хүнд	0.10	0.19	0.1	0.2
Бруцеллөз	бодит тоо	3	-	1	1
	10000 хүнд	0.10	-	0.03	-
Нярайн халдвар	бодит тоо	-	-	-	-
	10000 хүнд	-	-	-	-
Гар хөл амны өвчин	бодит тоо	24	145	59	134
	10000 хүнд	0.78	4.7	1.8	4.1
Тэмбүү	бодит тоо	134	88	113	66
	10000 хүнд	4.37	2.85	3.5	2.0
Заг хүйтэн	бодит тоо	39	28	45	39
	10000 хүнд	1.27	0.91	1.4	1.2
Трихомониаз	бодит тоо	38	72	71	70
	10000 хүнд	1.24	2.33	2.2	2.1
Шинээр илэрсэн сүрьеэ	бодит тоо	88	86	79	59
	10000 хүнд	2.87	2.79	2.5	1.8
Бусад	бодит тоо	-	835	34	61

Эх үүсвэр: Нийслэлийн Эрүүл мэндийн газрын сар бүрийн мэдээлэл

## НИЙГМИЙН ДААТГАЛ



2018 оны 2 дугаар сарын гүйцэтгэлээр нийгмийн даатгалын сангийн орлого 19888.6 сая төгрөг болж, өмнөх оны мөн үеэс 2803.6 сая төгрөгөөр (16.4%) өссөн байна.

Нийгмийн даатгалын сангийн орлогын 64.5 хувийг тэтгэврийн даатгалын сангийн, 19.8 хувийг эрүүл мэндийн даатгалын сангийн, 7.2 хувийг тэтгэмжийн даатгал, 6.9 хувийг ҮОМШӨ-ний даатгал, 1.6 хувийг ажилгүйдлийн даатгалын сангийн орлого тус тус бүрдүүлсэн байна.

Хүснэгт 15. Нийгмийн даатгалын шимтгэлийн орлого, сая төгрөг

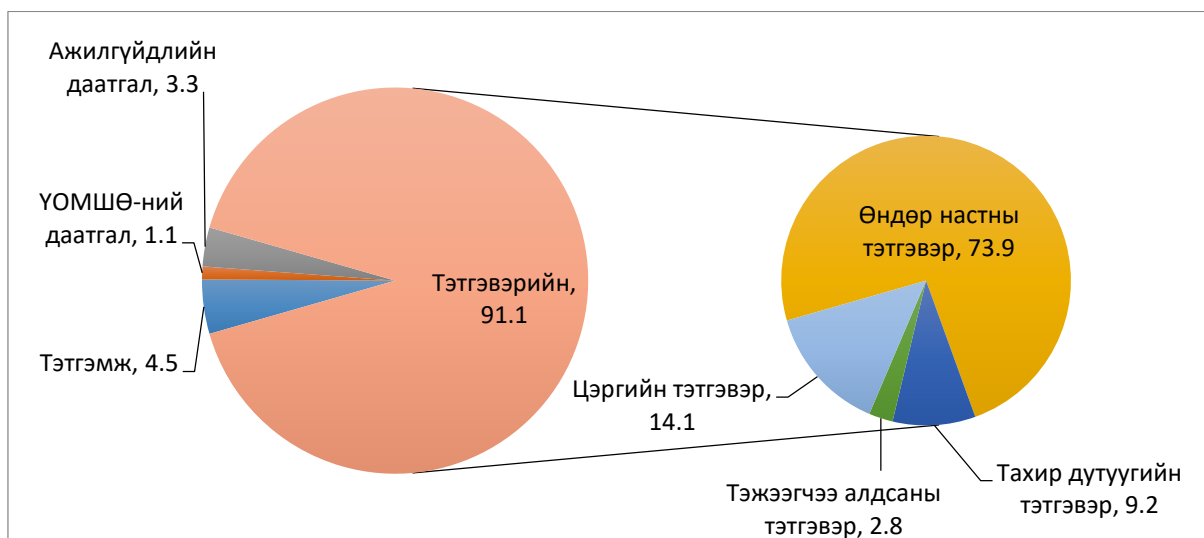
Үзүүлэлт	2017	2018	Зөрүү	Өсөлт, бууралт	Дүнд эзлэх хувь
Нийгмийн даатгалын сангийн дүн	17085.0	19888.6	2803.6	16.4	100.0
Тэтгэврийн даатгалын сан	10934.7	12823.6	1888.9	17.2	64.5
Эрүүл мэндийн даатгалын сангийн сан	3443.8	3936.5	492.7	14.3	19.8
Тэтгэмжийн даатгалын сан	1222.8	1440.4	217.6	17.8	7.2
ҮОМШӨ-ний даатгалын сан	1215.9	1380.9	165.0	13.5	6.9
Ажилгүйдлийн даатгалын сан	267.8	307.2	39.4	14.7	1.6

Хүснэгт 16. Нийгмийн даатгалын шимтгэлийн орлого, сая төгрөг

Үзүүлэлт	2014	2015	2016	2017	2018
Нийгмийн даатгалын сангийн дүн	27766.9	28869.2	1102.3	27766.9	28869.2
Тэтгэврийн даатгалын сан	25131.9	26302.9	1171.0	25131.9	26302.9
Эрүүл мэндийн даатгалын сан	-	-	-	-	-
Тэтгэмжийн даатгалын сан	1353.3	1311.6	-41.7	1353.3	1311.6
ҮОСШӨ-ний дээтгэлын сан	309.0	311.6	2.6	309.0	311.6
Ажилгүйдлийн даатгалын сан	972.7	943.1	-29.6	972.7	943.1



Зураг 9. Нийгмийн даатгалын сангийн зарлага



2018 оны эхний 2 сард нийгмийн даатгалын сангийн зарлага 25131.9 сая төгрөг төлөвлөснөөс 1171.0 сая төгрөгөөр илүү буюу 26302.9 тэрбум төгрөг зарцуулсан байна.

Эх үүсвэр: Эрүүл мэнд, нийгмийн даатгалын хэлтсийн сар бүрийн мэдээлэл



### ХҮН АМЫН АЖИЛ ЭРХЛЭЛТ

Дүүргийн хөдөлмөрийн хэлтэст бүртгэлтэй, ажил идэвхтэй хайж байгаа ажилгүй иргэдийн тоо 2018 оны эхний 2 сард 1991 болж, өмнөх оны мөн үеэс 432 хүнээр (21.7%) буурчээ. Нийт ажилгүйчүүдийн 1085 (54.5%) нь эмэгтэйчүүд байна.

Насны бүлгээр авч үзвэл бүртгэлтэй нийт ажилгүйчүүдийн 142 (7.1%) нь 15-24 насны, 940 (47.2%) нь 25-34 насны, 535 (26.9%) нь 35-44 насны, 306 (15.3) нь 45-54 насны, 55 (2.8%) нь 55-59 насны, 13 (0.7%) нь 60-аас дээш насны хүмүүс байна.

Бүртгэлтэй нийт ажилгүйчүүдийн 21 (1.0%) нь хөгжлийн бэрхшээлтэй иргэн байна.

Хүснэгт 17. Бүртгэлтэй ажилгүйчүүд, боловсролын түвшнээр

Үзүүлэлт	Ажилгүйчүүдийн тоо		Дүнд эзлэх хувь	
	2017	2018	2017	2018
Ажилгүйчүүд, бүгд	2 423	1991	100.0	100.0
Үүнээс: Магистр, доктор	42	15	1.7	0.8
Дипломын болон бакалавр	1020	963	42.1	48.4
Тусгай мэргэжлийн дунд	98	72	4.0	3.6
Техникийн болон мэргэжлийн	65	45	2.7	2.3
Бүрэн дунд боловсролтой	1144	847	47.2	42.5
Суурь боловсролтой	40	29	1.7	1.4
Бага боловсролтой	4	7	0.2	0.3
Боловсролгүй	10	13	0.4	0.7

Эх үүсвэр: Дүүргийн Хөдөлмөр, халамж үйлчилгээний хэлтсийн мэдээлэл



## ГЭМТ ХЭРЭГ

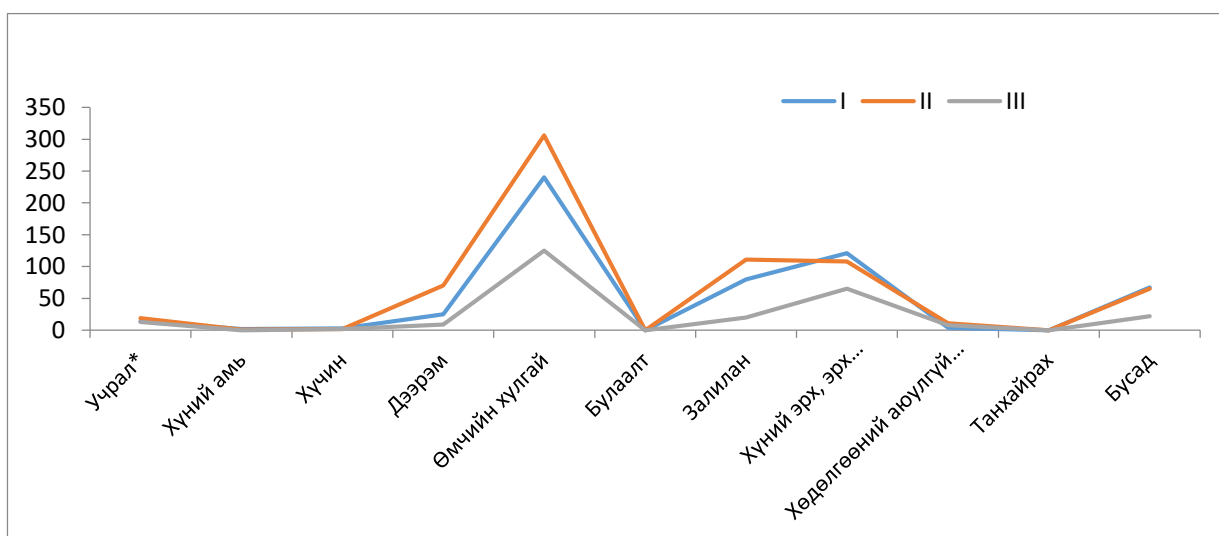
2018 оны эхний 2 сард дүүргийн нутаг дэвсгэрт 1513 гэмт хэрэг гарсан нь өмнөх оны мөн үетэй харьцуулахад 839 хэргээр (124.5%) өссөн үзүүлэлттэй байна.

Хүснэгт 18. Бүртгэгдсэн нийт гэмт хэрэг, төрлөөр

Төрөл	2017	2018	Үүнээс: Цагдаагийн хэлтсээр			Өсөлт, бууралт
			I	II	III	
Нийт	676	1513	556	693	264	837
Үүнээс:						
Учрал*	23	46	14	19	13	23
Хүний амь	4	3	2	1	0	-1
Хүчин	1	7	3	2	2	6
Дээрэм	14	104	25	70	9	90
Өмчийн хулгай	210	671	240	306	125	461
Булаалт	0	0	0	0	0	0
Залилан	72	211	80	111	20	139
Хүний эрх, эрх чөлөөний эсрэг	198	294	121	108	65	96
Хөдөлгөөний аюулгүй байдал ашиглалтын журам зөрчих	23	23	4	11	8	0
Танхайрах	41	0	0	0	0	-41
Бусад	90	154	67	65	22	64

2018 оны эхний 2 сард бүртгэгдсэн нийт гэмт хэргийн 44.3 хувийг өмчийн хулгайн гэмт хэрэг эзэлж байгаа бол 19.4 хувийг хүний эрх, эрх чөлөөний эсрэг, 13.9 хувийг залилан, 6.9 хувийг дээрэм, 3.0 хувийг амиа хорлох гэмт хэрэг, 1.5 хувийг тээврийн хэрэгслийн хөдөлгөөний аюулгүй байдал, ашиглалтын журмын эсрэг хэрэг тус тус эзэлж байна.

Зураг 10. Бүртгэгдсэн гэмт хэргийн тоо, Цагдаагийн хэлтсээр



\* Учрал- Амиа хорлох гэмт хэрэг

Хүснэгт 19. Бүртгэгдсэн нийт гэмт хэрэг

Дүүрэг	Нийт бүртгэгдсэн гэмт хэрэг			Өсөлт, бууралт 2017-2018	
	2016	2017	2018	Тоо	Хувь
Нийслэлийн дүн	3220	2987	5470	2483	83.1
Баянзүрх	719	674	1513	839	124.5
Үүнээс: Цагдаагийн хэлтсээр					
I хэлтэс	256	250	556	306	122.4
II хэлтэс	301	244	693	449	184.0
III хэлтэс	162	180	264	84	46.7
Нийслэлийн дүнд эзлэх хувь	22.3	22.6	27.7	5.1	22.6

Дүүргийн хэмжээнд 2018 оны эхний 2 сард бүртгэгдсэн нийт гэмт хэргийн нийслэлийн дүнд эзлэх хувийн жин 27.7 байгаа нь өмнөх оны мөн үеэс 5.1 пунктээр өссөн байна. Түүнчлэн дүүргийн хэмжээнд бүртгэгдсэн нийт гэмт хэргийн 45.8 хувь нь Цагдаагийн II хэлтсийн харьяа хороодын нутаг дэвсгэрт гарчээ.

Хүснэгт 20. Гэмт хэрэг бүртгэгдэх үед сэжигтнээр тооцвол зохих этгээд нь тогтоогдоогүй хэргийн тоо

Дүүрэг	Сэжигтэн тодорхойгүй хэргийн тоо	Үүнээс:	Гэмт хэргийн илрүүлэлтийн хувь
		Сэжигтнийг илрүүлж ял сонгосон	
Нийслэлийн дүн	5249	333	6.3
Баянзүрх	1423	94	6.6
Үүнээс: Цагдаагийн хэлтсээр			
I хэлтэс	536	32	6.0
II хэлтэс	638	32	5.0
III хэлтэс	249	30	12.0
Нийслэлийн дүнд эзлэх хувь	27.1	28.2	1.1

Дүүргийн хэмжээнд гэмт хэргийн илрүүлэлтийн хувь 6.6 байгаа нь нийслэлийн дунджаас 0.3 пунктээр дээгүүр байна. Мөн гэмт хэрэг бүртгэгдэх үед сэжигтнээр тооцвол зохих этгээд нь тогтоогдоогүй хэргийн тоо 2018 оны эхний 2 сард дүүргийн хэмжээнд 1423 гарсан бөгөөд нийслэлийн дүнд эзлэх хувийн жин нь 27.1 байна.

Эх үүсвэр: Цагдаагийн нэг, хоёр, гуравдугаар хэлтсийн сар бүрийн мэдээлэл

## ЗАХИРГААНЫ МЭДЭЭЛЭЛ



2017 оны жилийн эцсийн мэдээгээр дүүргийн 28 хороонд нийт 56 худалдааны төв, 14 бөөний худалдааны төв, 212 түргэн үйлчилгээний цэг, 981 дэлгүүр, 48 хүнсний жижиг дунд үйлдвэр, 441 нийтийн хоолны газар, 382 ахуйн үйлчилгээ, 336 гэр ахуйн барааны засвар, 38 сургалтын газар, 150 үс түгээх байр, 556 гүний худаг, 49 шатахуун түгээгүүрийн газар ажиллаж байна.

### Хүснэгт 21. Худалдаа, үйлдвэрлэл, үйлчилгээний цэгийн судалгаа

Үйлчилгээний чиглэл	2016			2017		
	Нийт цэгийн тоо	үүнээс:		Нийт цэгийн тоо	үүнээс:	
		Аж ахуйн нэгж, байгууллага	Иргэдийн		Аж ахуйн нэгж, байгууллага	Иргэдийн
1. ХУДАЛДААНЫ ТӨВ	<b>38</b>	<b>38</b>	-	<b>56</b>	<b>56</b>	-
1.1. Барааны	7	7	-	10	10	-
1.2. Хүнсний	25	25	-	35	35	-
1.3. Түүхийн эдийн	-	-	-	2	2	-
1.4. Техникийн	2	2	-	6	6	-
1.5. Түлш, модон материал	4	4	-	3	3	-
2. БӨӨНИЙ ХУДАЛДААНЫ ТӨВ	<b>10</b>	<b>10</b>	-	<b>14</b>	<b>14</b>	-
3. ТҮЦ (түргэн үйлчилгээний цэг)	<b>82</b>	-	<b>82</b>	<b>212</b>	-	<b>212</b>
4. ДЭЛГҮҮР	<b>898</b>	<b>898</b>	-	<b>981</b>	<b>847</b>	<b>134</b>
4.1. Хүнсний биш барааны дэлгүүр	38	38	-	78	44	34
4.2. Биеийн тамир спортын	3	3	-	2	2	-
4.3. Электрон барааны дэлгүүр	6	6	-	10	10	-
4.4. Хүнсний барааны дэлгүүр мөр	851	851	-	889	789	100
4.4.1. Супермаркет	<u>57</u>	<u>57</u>	-	<u>96</u>	<u>96</u>	-
4.4.2. Согтууруулах ундаа худалдаалдаг хүнсний дэлгүүр	<u>612</u>	<u>612</u>	-	<u>611</u>	<u>605</u>	<u>6</u>
4.4.3. Согтууруулах ундаа худалдаалгүй хүнсний дэлгүүр	<u>182</u>	<u>182</u>	-	<u>182</u>	<u>88</u>	<u>94</u>
4.4.4. 24 цагийн дэлгүүр	-	-	-	-	-	-
4.5. Номын дэлгүүр	-	-	-	2	2	-
5. ХҮНСНИЙ ЖИЖИГ, ДУНД ҮЙЛДВЭР	<b>31</b>	<b>31</b>	-	<b>48</b>	<b>48</b>	-
5.1. Мах, махан бүтээгдэхүүний	7	7	-	21	21	-
5.2. Гурилын	3	3	-	3	3	-
5.3. Талх, нарийн боовны	14	14	-	14	14	-
5.4. Сүү, сүүн бүтээгдэхүүний	-	-	-	1	1	-
5.5. Зайрмагны	1	1	-	1	1	-
5.6. Ундааны	-	-	-	2	2	-
5.7. Архины	-	-	-	-	-	-
5.8. Пивоны	1	1	-	1	1	-
5.9. Бусад /чихэр, гоймон, квас гэх мэт	5	5	-	5	5	-
6. НИЙТИЙН ХООЛ	<b>368</b>	<b>368</b>	-	<b>441</b>	<b>344</b>	<b>97</b>
6.1. Зоогийн газар	37	37	-	79	79	-

“Баянзүрх дүүргийн эдийн засаг, нийгмийн байдал” статистикийн 2018 оны II сарын танилцуулга

6.2. Цайны газар /гуанз/	185	185	-	206	121	85
6.3. Бар	93	93	-	90	88	2
6.4. Кафе	53	53	-	66	56	10
<b>7. АХУЙН ҮЙЛЧИЛГЭЭ</b>	<b><u>298</u></b>	<b><u>209</u></b>	<b><u>89</u></b>	<b><u>382</u></b>	<b><u>178</u></b>	<b><u>204</u></b>
7.1. Халуун ус	53	49	4	56	25	31
7.2. Саун	5	5	-	10	10	-
7.3. Үсчин	111	50	61	128	18	110
7.4. Гоо сайхан	31	18	13	40	15	25
7.5. Зурагчин	15	4	11	26	6	20
7.6. Хими цэвэрлэгээ, угаалга	13	13	-	16	16	-
7.7. Ломбард	70	70	-	105	88	17
7.8. Бусад	-	-	-	1	-	1
<b>8. ГЭР АХУЙН БАРААНЫ ЗАСВАР ҮЙЛЧИЛГЭЭ</b>	<b><u>256</u></b>	<b><u>157</u></b>	<b><u>99</u></b>	<b><u>336</u></b>	<b><u>130</u></b>	<b><u>205</u></b>
8.1. Хувцас засвар, захиалга	86	26	60	111	27	83
8.2. Цахилгаан хэрэгсэл засвар	3	-	3	6	1	5
8.3. Гутал засвар	36	3	33	33	-	33
8.4. Модон эдлэл засвар	2	2	-	10	8	2
8.5. Автомашин болон дугуй засварын газар	126	125	1	166	91	75
8.6. Алт, мөнгөний дархны газар	3	1	2	10	3	7
8.7. Бусад	-	-	-	-	-	-
<b>9. СУРГАЛТ</b>	<b><u>24</u></b>	<b><u>24</u></b>	<b>-</b>	<b><u>38</u></b>	<b><u>31</u></b>	<b><u>7</u></b>
9.1. Жолооны	17	17	-	21	21	-
9.2. Оёдлын	1	1	-	3	3	-
9.3. Гоо сайхан	-	-	-	-	-	-
9.4. Үсчин	1	1	-	1	-	1
9.5. Засварчны	-	-	-	1	-	1
9.6. Тогооч, нарийн боовны	2	2	-	1	1	-
9.7. Гадаад хэлний сургалт	1	1	-	3	3	-
9.8. Бусад	2	2	-	8	3	5
<b>10. УС ТҮГЭЭХ</b>	<b><u>143</u></b>	<b><u>143</u></b>	<b>-</b>	<b><u>150</u></b>	<b><u>141</u></b>	<b>-</b>
<b>11. ГҮНИЙ ХУДАГ</b>	<b><u>1000</u></b>	<b>-</b>	<b><u>1000</u></b>	<b><u>556</u></b>	<b><u>8</u></b>	<b><u>548</u></b>
<b>12. ШАТАХУУН ТҮГЭЭГҮҮР</b>	<b><u>43</u></b>	<b><u>43</u></b>	<b>-</b>	<b><u>49</u></b>	<b><u>49</u></b>	<b>-</b>



## СОНИН, СЭТГҮҮЛИЙН 2017 ОНЫ АЛБАН ЁСНЫ СТАТИСТИК МЭДЭЭЛЭЛ

Хүснэгт 22.

1.Аж ахуйн нэгж, байгууллагаар

Дүрэг	Байгууллагын нэр	СОНИН, СЭТГҮҮЛ						
		Улсын бүртгэлийн дугаар	Сонин, сэтгүүлийн нэр	Хэвлэгдсэн дугаарын тоо	Хэвлэгдсэн хувь /ширхэг/	Ямар хэл дээр хэвлэгддэг	Цахим сонин эсэх	Гаралтын давтамж
А	Б	8	9	10	11	13	14	15
<b>Улаанбаатар - Баянзүрх дүүрэг</b>								
<b>СЭТГҮҮЛ</b>								
1	Хууль сахиулахын их сургууль	2312	"Хууль сахиулахуй"	4	210	1	2	7
2	Стандартчлал хэмжил зүйн газар	0325	"Стандарт хэмжил зүй"	4	2,000	1	2	7
3	Хүний нөөцийн хүрээлэн	0475	"Хүний баялаг"	6	9,000	1	2	6
4	Зэвсэгт хүчний төв хэвлэл	9096	"Цэргийн шинэчлэл"	4	12,000	1	2	7
5	Гэр гэртээ тогооч	1057	"Гэр гэртээ тогооч"	12	12,000	1	2	6
6	Монголын туургатны урамтай шатрын холбоо	3395	"Урамтай шатар"	1	300	1	2	8
7	Монгол малчин медиа групп	0670	"Монгол малчин"	11	71,500	1	2	6
8	Эрүүл мэндийн жор сэтгүүл	3399	"Эрүүл мэндийн жор"	12	12,000	1	2	6
9	Өрхийн үйлдвэрлэл	0113	"Өрхийн үйлдвэрлэл"	12	12,000	1	2	6
10	Тайлагдашгүй нууц ТББ	3396	"Тайлагдашгүй нууц"	1	5,000	1	2	8
11	Дэ Монголиан Обзервер сэтгүүл ХМХ	9073	"Дэ Монголиан Обзервер"	12	2,740	2	2	6
12	Гэр бүлийн боловсрол сэтгүүл	7300	"Гэр бүлийн боловсрол"	3	1,500	1	2	7
13	Монголын хүнсчдийн холбоо	9113	"Хүн ба хүнс"	4	1,700	1	2	7
14	Халдварт өвчин судлал төв	0318	"Халдварт өвчин судлалын Монголын сэтгүүл"	36	10,800	1	2	4
Нийт:				<b>122</b>	<b>152,750</b>			
<b>СОНИН</b>								
1	Бөх сонин газар	0161	"Бөх"	30	30,000	1	2	5
2	Энэрэл дээд сургууль	0945	"Сувилагч"	1	1,000	1	2	8
3	Оточ маарамба их сургууль	0122	"Анагаах ухаан"	12	12,000	1	2	6
4	Хил хамгаалах ахмадын холбоо	1665	"Эх орны манаа"	36	5,200	1	2	
5	Зэвсэгт хүчний төв хэвлэл	0296	"Соёмбо"	53	318,000	1	2	4
6	Ньюс Эйжинси	0001	"Ардын эрх"	24	72,000	1	2	3
Нийт:				<b>156</b>	<b>438,200</b>			

Тайлбар:

Ямар хэл дээр хэвлэгддэг		Цахим сонин эсэх	Гаралтын давтамж	
1. Монгол	2. Англи	1. Тийм	1. Өдөр тутмын	2. 3 хоног тутмын
3.Орос	4. Испани	2. Үгүй	3. 7 хоног тутмын	4. 10 хоног тутмын
5. Араб	6. Хятад		5. 14 хоног тутмын	6. Сар тутмын
7. Франц	8.Бусад		7. Улирал тутмын	8. Бусад
- Уйгаржин Монгол				
- Солонгос				
- Япон				

## АМЬДАРЧ БУЙ ОРЧИН



2018 оны 2-р сард азотын давхар ислийн хоногийн дундаж агууламж 13-р хороолол орчимд тус бүр 27 удаа, Амгалан орчимд 28 удаа, Офицеруудын ордон орчимд 21 удаа, Ургах наран хороолол орчимд 22 удаа, хүхэрлэг хийн агууламж 13-р хороолол орчимд 27 удаа, Ургах наран хороолол орчимд 28 удаа, Офицеруудын ордон орчимд 21 удаа агаарын чанарын стандарт дахь хүлцэх хэм хэмжээнээс давжээ.

Хүснэгт 23. Улаанбаатар хотын агаар дахь бохирдуулагч бодисын хоногийн дундаж агууламж, мг/м<sup>3</sup>, 2-р сард

Агаарын бохирдлын үзүүлэлт		13-р хороолол	Офицеруудын ордон	Ургах наран хороолол	Амгалан
Хүхэрлэг хий SO <sub>2</sub>	Дундаж	0.038	0.018	0.038	-
	Хамгийн их	0.064	0.044	0.078	-
	XXX*-с давсан хувь	30	-	25	-
	Хэмжилтийн тоо	27	21	28	-
Азотын давхар исэл NO <sub>2</sub>	Дундаж	0.087	0.022	0.039	0.051
	Хамгийн их	0.123	0.041	0.068	0.072
	XXX*-с давсан хувь	89	-	18	57
	Хэмжилтийн тоо	27	21	22	28
Нүүрс төрөгчийн дутуу исэл, CO**	Дундаж	1.832	-	0.674	2.297
	Хамгийн их	5.275	-	2.938	8.798
	XXX*-с давсан хувь	-	-	-	-
	Хэмжилтийн тоо	80	-	84	28
Тоос PM <sub>10</sub>	Дундаж	0.179	-	0.112	0.157
	Хамгийн их	0.549	-	0.336	0.314
	XXX*-с давсан хувь	74	-	33	71
	Хэмжилтийн тоо	27	-	12	28
Тоос PM <sub>2.5</sub>	Дундаж	0.092	-	-	0.126
	Хамгийн их	0.173	-	-	0.278
	XXX*-с давсан хувь	79	-	-	96
	Хэмжилтийн тоо	24	-	-	28
Озон O <sub>3</sub> **	Дундаж	0.017	-	0.029	0.04
	Хамгийн их	0.041	-	0.068	0.082
	XXX*-с давсан хувь	-	-	-	-
	Хэмжилтийн тоо	78	-	83	84

\* - Хүлцэх хэм хэмжээ, \*\* - CO, O<sub>3</sub>-ийн хэмжилтийг 8 цагийн дунджаар тооцсон

Эх үүсвэр: “Нийслэлийн эдийн засаг, нийгмийн байдал” статистикийн 2018 оны II сарын танилцуулга



Вэб сайт: [www.1212.mn](http://www.1212.mn)



Вэб сайт: [www.ubstat.mn](http://www.ubstat.mn)



Page: БАЯНЗҮРХ ДҮҮРГИЙН СТАТИСТИКИЙН ХЭЛТЭС

Нэгтгэн боловсруулсан мэргэжилтэн:

Б.Уранчимэг

Хянасан: Дарга

Э.Энхтунгалаг

E-mail: [bayanzurkh@nso.mn](mailto:bayanzurkh@nso.mn)

Утас: 51-267349, 261728, 261019

