

БАЯНЗҮРХ ДҮҮРГИЙН ЗАСАГ ДАРГЫН ДЭРГЭДЭХ СТАТИСТИКИЙН ХЭЛТЭС



2018/01

ДҮҮРГИЙН ЭДИЙН ЗАСАГ, НИЙГМИЙН БАЙДЛЫН ТАНИЛЦУУЛГА



2018 ОН

АГУУЛГА

	Хуудасны дугаар
 ДҮҮРГИЙН ЭДИЙН ЗАСАГ, НИЙГМИЙН ҮЗҮҮЛЭЛТ	2
 НИЙСЛЭЛИЙН ЭДИЙН ЗАСАГ, НИЙГМИЙН ҮЗҮҮЛЭЛТ	3
 ДҮҮРГИЙН ТӨСӨВ	4
 ХЭРЭГЛЭЭНИЙ ҮНЭ	7
 АЖ ҮЙЛДВЭР	10
 ХӨДӨӨ АЖ АХУЙ	12
 ЭРҮҮЛ МЭНД	16
 НИЙГМИЙН ДААТГАЛ	19
 ХҮН АМЫН АЖИЛ ЭРХЛЭЛТ	20
 ГЭМТ ХЭРЭГ	21
 ЗАХИРГААНЫ МЭДЭЭЛЭЛ	23
 АМЬДАРЧ БУЙ ОРЧИН	26

Хүснэгт 1. Дүүргийн эдийн засаг, нийгмийн үндсэн үзүүлэлт

Үзүүлэлт	Хэмжих нэгж	2015	2016	2017	2018
Суурин хүн ам	мянган хүн	308.7 ^{↑1.4}	320.8 ^{↑3.9}	327.1 ^{↑1.9}	*336.9 ^{↑3.0}
Нийт өрхийн тоо	Мянган өрх	86.1 ^{↑7.4}	93.1 ^{↑8.1}	93.7 ^{↑0.6}	*95.0 ^{↑1.4}
Шинээр төрсөн хүүхэд	Тоо	654 ^{↑12.4}	630 ^{↓3.6}	575 ^{↓8.7}	596 ^{↑3.6}
Халдварт өвчнөөр өвчилсөн хүн	Тоо	350 ^{↑0.3}	865 ^{↑147.1}	549 ^{↓36.5}	558 ^{↑1.6}
Бүртгэгдсэн гэмт хэрэг	Тоо	510 ^{↑36.0}	391 ^{↓23.3}	411 ^{↑5.1}	823 ^{↑100.2}
Хэрэглээний үнийн индексийн сарын өөрчлөлт	Хувь	1.7 ^{↑13.3}	0.5 ^{↓70.5}	0.9 ^{↑80.0}	1.7 ^{↑88.8}
Валютын зах зээлийн ханш	1US\$=T	1 945 ^{↑12.9}	2 011 ^{↑3.4}	2 459 ^{↑22.3}	2 418 ^{↓1.6}
Дүүргийн төсвийн орлого	тэрбум төгрөг	4.7 ^{↓21.7}	6.0 ^{↑27.6}	9.0 ^{↑50.0}	9.8 ^{↑8.9}
Дүүргийн төсвийн зарлага	тэрбум төгрөг	5.5 ^{↑41.0}	5.6 ^{↑1.8}	6.1 ^{↑8.9}	6.2 ^{↑1.6}
Төсвийн орлого, зарлагын зөрүү	сая төгрөг	-744.9	387.2	2 975.8	3 676.7

Тайлбар: өмнөх онтой харьцуулсан ↑, ↓ эерэг өөрчлөлтийн хувь;
↑, ↓ сөрөг өөрчлөлтийн хувь;
= тогтвортой

*2017 оны 12-р сарын 31-ний байдлаарх урьдчилсан хүн ам, өрхийн тоо

Хүснэгт 2. Нийслэлийн эдийн засаг, нийгмийн үзүүлэлтүүд, дүүргээр

Үзүүлэлт	Хэмжих Нэгж	2017 оны 1-р сар					2018 оны 1-р сар				
		Хотын дундаж	Хамгийн өндөр		Хамгийн бага		Хотын дундаж	Хамгийн өндөр		Хамгийн бага	
Хүн амын нягтрал /нэг кв км-т ногдох хүн/	Тоо	294	Баянгол	7 276	Налайх	53	294	Баянгол	7 288	Налайх	53
			Чингэлтэй	1 772	Багануур	47		Чингэлтэй	1 774	Багануур	47
			Сүхбаатар	656	Багахангай	30		Сүхбаатар	657	Багахангай	30
Ажилгүйчүүд хөдөлмөрийн насны 10 000 хүнд ногдох	0\000**	136	Багахангай	543	Баянзүрх	126	82	Багахангай	291	Сонгинохайрхан	64
			Багануур	345	Баянгол	108		Багануур	213	Хан-Уул	63
			Налайх	173	Сонгинохайрхан	107		Сүхбаатар	120	Чингэлтэй	61
Нялхсын нас баралт /амьд төрсөн 1000 хүүхдэд/	0\00*	20	Багануур	39	Хан-Уул	11	14	Багахангай	25	Хан-Уул	9
			Налайх	32	Баянгол	11		Налайх	20	Чингэлтэй	-
			Баянзүрх	28	Багахангай	-		Багануур	16	Баянгол	-
10 000 хүн тутмаас халдварт өвчнөөр өвчлөгсөд	0\000	15	Баянзүрх	18	Сонгинохайрхан	10	13	Баянзүрх	17	Налайх	10
			Багануур	17	Хан-Уул	10		Сүхбаатар	17	Багануур	10
			Чингэлтэй	12	Багахангай	2		Чингэлтэй	12	Багахангай	7
Төсвийн орлого, зарлагын харьцаа зарлага=100	тоо	112	Чингэлтэй	129	Налайх	34	134	Чингэлтэй	120	Багануур	14
			Хан-Уул	77	Багануур	26		Сүхбаатар	115	Налайх	12
			Сүхбаатар	52	Багахангай	16		Хан-Уул	42	Багахангай	9
18-аас дээш насны 10 000 хүнд ногдох Гэмт хэрэг	тоо	19	Сүхбаатар	30	Багануур	12	32	Сүхбаатар	51	Хан-Уул	24
			Баянгол	25	Сонгинохайрхан	9		Баянзүрх	37	Багануур	18
			Чингэлтэй	23	Багахангай	4		Чингэлтэй	34	Багахангай	7

Тайлбар: * - промилль ** - продицимль

Эх үүсвэр: “Нийслэлийн эдийн засаг, нийгмийн байдал” статистикийн 2018 оны I сарын танилцуулга



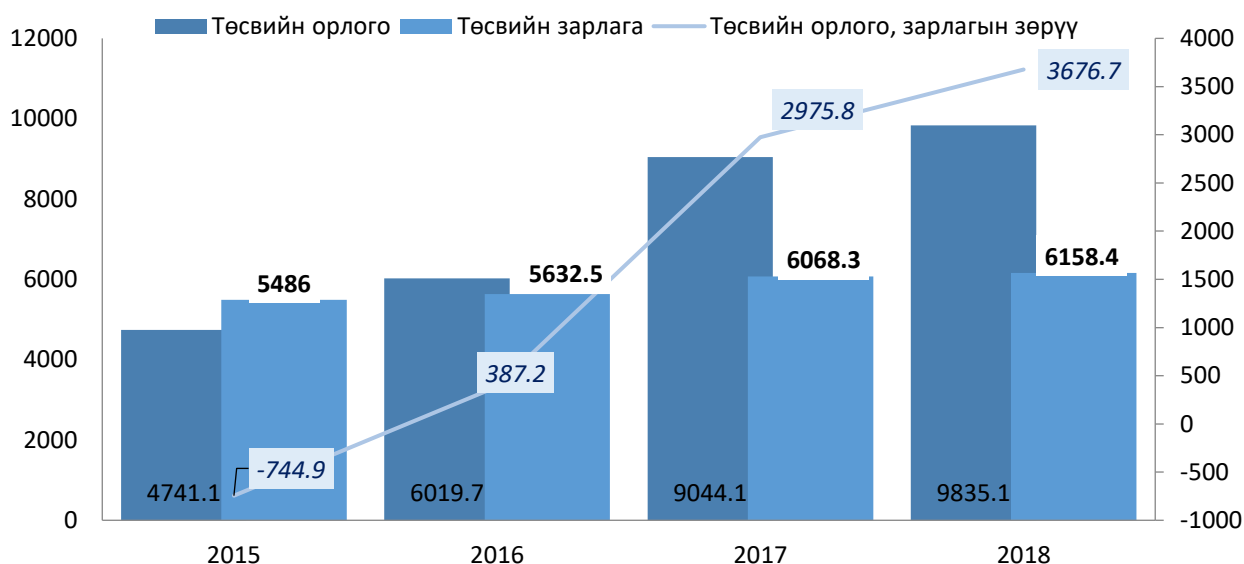
ДҮҮРГИЙН ТӨСӨВ

2018 оны 1-р сарын урьдчилсан гүйцэтгэлээр дүүргийн төсвийн орлого 9835.1 сая төгрөг, төсвийн зарлага 6158.4 сая төгрөг болж, төсвийн тэнцэл 3676.7 сая төгрөгийн ашигтай гарсан байна.

Хүснэгт 3. Дүүргийн төсвийн орлого, зарлага

Үзүүлэлт	2015	2016	2017	2018
	сая төгрөг			
Төсвийн орлого	4 741.1	6 019.7	9 044.1	9 835.1
Төсвийн зарлага	5 486.0	5 632.5	6 068.3	6 158.4
Төсвийн орлого, зарлагын зөрүү	-744.9	387.2	2 975.8	3 676.7

Зураг 1. Төсвийн нийт орлого, зарлага, сая төгрөг



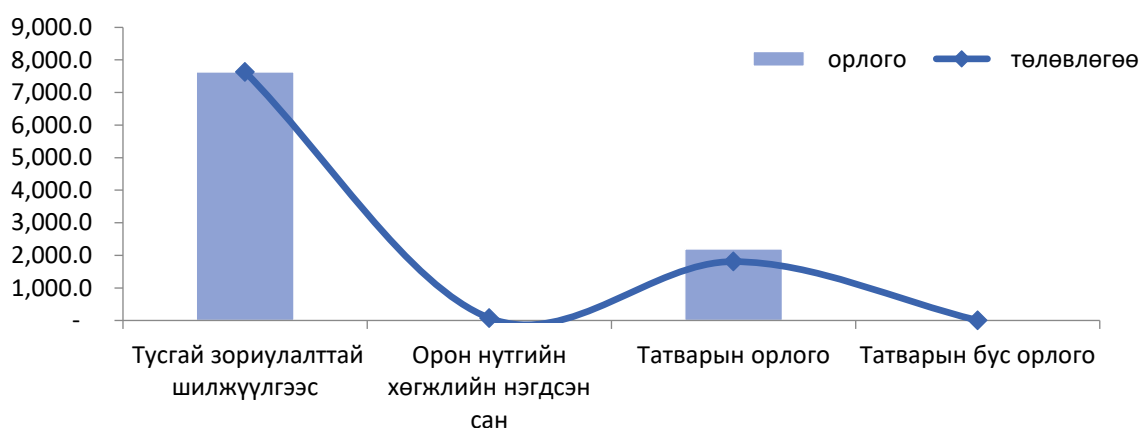
Төсвийн орлого:

2018 оны 1-р сарын урьдчилсан гүйцэтгэлээр нийт дүүргийн төсвийн орлогын 7635.7 сая төгрөгийг (77.6%) тусламжийн орлого буюу улсын төсвийн санхүүжилт, 2196.2 сая төгрөгийг (22.3%) татварын орлого, 3.2 сая төгрөгийг (0.1%) татварын бус орлого тус тус эзэлж байна. Төсвийн орлогын төлөвлөгөө 312.1 сая төгрөгөөр (3.3%) илүү бүрдсэн байна. Үүнд татварын орлого 389.1 сая төгрөгөөр (21.5%) илүү бүрдсэн нь голлох нөлөө үзүүлсэн байна.

Хүснэгт 4. Төсвийн орлогын гүйцэтгэл, сая төгрөг

Үзүүлэлт	Төлөвлөгөө	Гүйцэтгэл	ТБ%	Зөрүү
Нийт орлогын дүн	9 523.0	9 835.1	103.3	312.1
Тусламжийн орлого	7 711.5	7 635.7	99.0	-75.8
Тусгай зориулалттай шилжүүлгээс	7 635.7	7 635.7	100.0	0.0
Орон нутгийн хөгжлийн нэгдсэн сан	75.8	0.0	0.0	-75.8
Орон нутгийн төсвөөс санхүүжих ¹	1 811.5	2 199.4	121.4	387.9
Татварын орлого	1 807.1	2 196.2	121.5	389.1
Татварын бус орлого ²	4.4	3.2	72.7	-1.2

Зураг 2. Төсвийн орлого, сая төгрөг



Хүснэгт 5. Татварын орлогын бүрдүүлэлт, сая төгрөг

Үзүүлэлт	2018 он			
	Нийт төсөв	Өссөн дүн (эхний I сард)		
		Төлөвлөгөө	Гүйцэтгэл	Хувийн жин
Татварын орлого	1 807.1	1 807.1	2 196.2	121.54
Орлогын албан татвар	1 287.5	1 287.5	1 665.0	129.3
Хувь хүний орлогын албан татвар	1 287.5	1 287.5	1 665.0	129.3
Үйл ажиллагааны орлого	307.4	307.4	551.9	179.5
Хөрөнгийн орлого	642.8	642.8	877.5	136.5
Шууд бус орлого	4 347.1	4 347.1	5 656.6	130.1
Хөрөнгийн албан татвар	59.5	59.5	66.8	112.3
Бууны албан татвар	59.5	59.5	66.8	112.3
Бусад татвар, төлбөр, хураамж	6 921.4	6 921.4	6 885.4	99.5
Улсын тэмдэгтийн хураамж	3 277.6	3 277.6	3 334.9	101.7
Хог хаягдлын үйлчилгээний хураамж	3 643.9	3 643.9	3 550.5	97.4

¹ Орон нутгийн төсвөөс санхүүжих дүнд урьд оны үлдэгдлээс санхүүжих дүн ороогүй.

² Татварын бус орлогод зөвхөн орон нутгийн төсвийн үйл ажиллагааны орлогыг хамааруулсан.

Төсвийн зарлага:

2018 оны 1-р сарын урьдчилсан гүйцэтгэлээр дүүргийн төсөвт байгууллагуудын төлөвлөсөн үйл ажиллагааны зардлын 64.4 хувийг (6158.4 сая төгрөг) санхүүжүүлжээ. Өөрөөр хэлбэл, төсөвт байгууллагууд үйл ажиллагааны нийт зардлын 35.6 хувийг (3401.8 сая төгрөг) төлөвлөсөн хугацаандаа зарцуулаагүй байна.

Төсвийн зарлагыг бүтцээр нь авч үзвэл, 2947.7 сая төгрөгийг (47.9%) цалин, хөлс болон нэмэгдэл урамшил, 296.7 сая төгрөгийг (4.8%) ажил олгогчоос нийгмийн даатгалын санд төлөх шимтгэлд үлдсэн 2914 сая төгрөгийг (47.3%) бусад зардал эзэлж байна.

Хүснэгт 6. Төсвийн зарлагын гүйцэтгэл, сая төгрөг

Үзүүлэлт	Төлөвлөгөө	Гүйцэтгэл	ТБ%	Зөрүү
Нийт зардлын дүн	9 560.2	6 158.4	64.4	-3 401.8
Цалин, хөлс болон нэмэгдэл урамшил	4 573.2	2 947.7	64.5	-1 625.5
Ажил олгогчоос нийгмийн даатгалд төлөх шимтгэл	548.8	296.7	54.1	-252.1
Байр ашиглалттай холбоотой тогтмол зардал	662.4	512.7	77.4	-149.7
Хангамж бараа материалын зардал	634.2	312.4	49.3	-321.9
Нормативт зардал	374.2	226.1	60.4	-148.1
Эд, хогшил урсгал засварын зардал	283.0	0.6	0.2	-282.3
Томилот зочны зардал	4.5	0.0	0.0	-4.5
Бусдаар гүйцэтгүүлсэн ажил үйлчилгээний төлбөр, хураамж	307.5	173.8	56.5	-133.7
Бараа үйлчилгээний бусад зардал	427.6	376.1	87.9	-51.6
Татаас	1 323.4	1 249.2	94.4	-74.2
Урсгал шилжүүлэг	323.8	63.1	19.5	-260.6
Хөрөнгийн зардал	97.5	0.0	0.0	-97.5

Эх үүсвэр: Санхүү, төрийн сангийн хэлтсийн сарын мэдээ



ХЭРЭГЛЭЭНИЙ ҮНЭ

2018 оны 1-р сард хэрэглээний үнийн индекс 2017 мөн үетэй харьцуулахад 8.0 хувиар, 2017 оны эцэстэй харьцуулахад 1.7 хувиар, өмнөх сараас 1.7 хувиар тус тус өссөн үзүүлэлттэй байна.

Хүснэгт 7. Хэрэглээний үнийн индекс, барааны бүлгээр

Бараа, үйлчилгээний бүлгийн нэр	<u>2018 - I</u> 2017 - I	<u>2018 - I</u> 2017-XII	<u>2018 - I</u> 2017-XII
Ерөнхий индекс	108.0	101.7	101.7
Хүнсний бараа, ундаа ус	105.6	101.3	101.3
Согтууруулах ундаа, тамхи	109.1	105.1	105.1
Хувцас, гутал, бөс бараа	105.5	100.3	100.3
Орон сууц, ус, түлш, цахилгаан	116.7	105.8	105.8
Гэр ахуйн бараа, тавилга	106.4	101.2	101.2
Эм тариа, эмнэлгийн үйлчилгээ	112.0	101.4	101.4
Тээвэр	112.5	101.8	101.8
Холбооны үйлчилгээ	100.2	100.0	100.0
Амралт чөлөөт цаг, соёлын бараа, үйлчилгээ	103.8	99.6	99.6
Боловсрол	107.5	100.0	100.0
Зочид буудал, нийтийн хоол, дотуур байр	102.6	100.0	100.0
Бусад бараа, үйлчилгээ	108.6	100.9	100.9

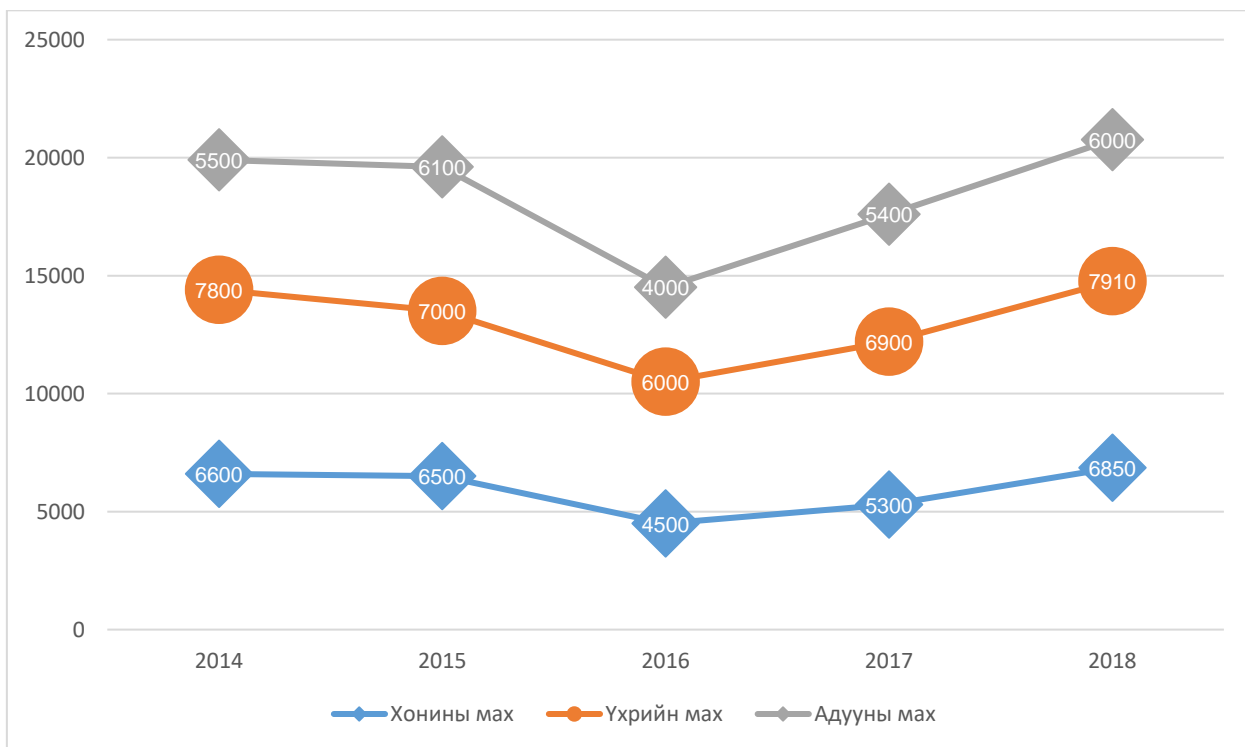
Хүснэгт 8. Дүүргийн нутаг дэвсгэрт худалдаалагдаж буй түлш, шатахууны үнэ үнэ

Үзүүлэлт	2014	2015	2016	2017	2018
	төгрөг				
<i>Түлш:</i>					
Хармод	7 000	6 500	5 500	3 000	3 500
Нарс	6 000	3 500	3 000	2 000	3 500
Нүүрс (Налайх, шуудай)	2 500	2 800	2 500	2 500	3 500
<i>Шатахуун:</i>					
АИ-95	1 850	1 890	1 750	1 820	2 010
АИ-76, 80	1 530	1 550	1 470	1 480	1 480
АИ-92, 93	1 620	1 660	1 580	1 630	1 630
Дизельтүлш	1 750	1 790	1 690	1 720	1 720
Газ	1 150	1 290	1 290	1 150	1 200

Зураг 3. Хүнсний ногооны дундаж үнэ, төрлөөр, 2017, 2018 оны 1-р сард



Зураг 4. Махны үнэ, төрлөөр, төгрөг



Хүснэгт 9. Хүнсний өргөн хэрэглээний бүтээгдэхүүний үнэ, оноор

Нэр, төрөл	Хэмжих нэгж	2014	2015	2016	2017	2018
		төгрөг				
Гурил, дээд зэрэг, “Алтан тариа” ХК	кг	1 100	1 350	1 300	1 300	1 200
Гурил, 1-р зэрэг, “Алтан тариа” ХК, задгай	кг	800	1 100	1 180	1 200	1 020
Гурил, 2-р зэрэг, “Алтан тариа” ХК	кг	625	900	850	850	850
Талх, “Атар”, “Талх чихэр	кг	850	1 100	1 100	1 200	1 230
Цагаан будаа, кг, задгай	кг	2 200	2 400	2 300	1 700	3 710
Шар будаа	кг	1 500	1 620	1 600	1 700	2 380
Хонины мах	кг	6 600	6 500	4 500	5 300	6 850
Үхрийн мах	кг	7 800	7 000	6 000	6 900	7 910
Адууны мах	кг	5 500	6 100	4 000	5 400	6 000
Сүү, задгай	литр	1 600	1 500	1 600	1 700	1 730
Сүү, савласан, “Элекстер”	0.5 литр	850	1 000	950	1 100	1 060
Төмс, дотоод	кг	850	1 100	800	650	760
Лууван, дотоод	кг	1 200	1 050	1 600	800	1 270
Манжин, дотоод	кг	1 300	1 500	2 000	900	1 500
Байцаа, дотоод	кг	1 400	1 100	1 500	1 600	1 620
Сонгино, хятад	кг	1 200	1 300	1 500	1 500	1 340
Элсэнчихэр, ОХУ	кг	1 650	2 200	1800	3 000	3 500

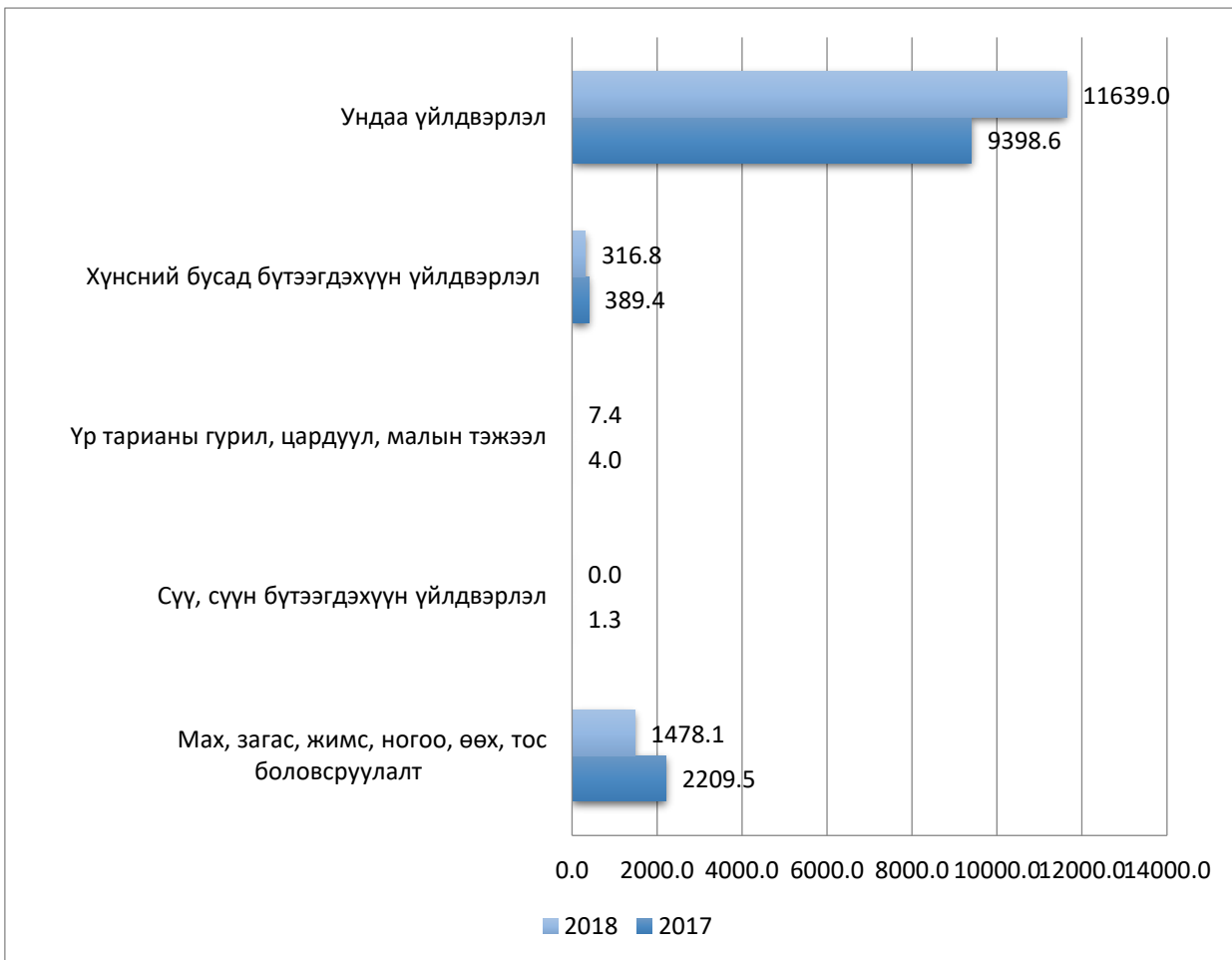
АЖ ҮЙЛДВЭР



Дүүргийн аж үйлдвэрийн салбар 2018 оны 1-р сард 97.0 тэрбум төгрөгийн бүтээгдэхүүн үйлдвэрлэж, 101.3 тэрбум төгрөгийн борлуулалт хийсэн нь өмнөх оны мөн үетэй харьцуулбал үйлдвэрлэлт 35.2 тэрбум төгрөгөөр (56.7%), борлуулалт 39.0 тэрбум төгрөгөөр (62.6%) тус тус өссөн байна.

Нийт бүтээгдэхүүн үйлдвэрлэлийн 77.7 тэрбум төгрөгийг (80.2%) уул уурхайн салбарын чулуун нүүрс болон хайлуур жонш, хайлуур жоншны баяжмал, төмрийн хүдэр, төмрийн хүдрийн баяжмал, алт, элс, хайрга, шороо үйлдвэрлэл, 13.4 тэрбум төгрөгийг (13.9%) хүнс ундаа, 1.7 тэрбум төгрөгийг (1.8%) хувцас, гутал, нэхмэл, ноос, ноолуур боловсруулах болон бусад боловсруулах үйлдвэрлэлт үлдсэн 4.1 тэрбум төгрөгийг (4.2%) дулаан үйлдвэрлэлт, усан хангамж эзэлж байна.

Зураг 5. Хүнсний бүтээгдэхүүн үйлдвэрлэлт, сая төгрөг



12 Хүснэгт 10. Аж үйлдвэрийн бүтээгдэхүүн үйлдвэрлэлт, борлуулалт, оны үнээр

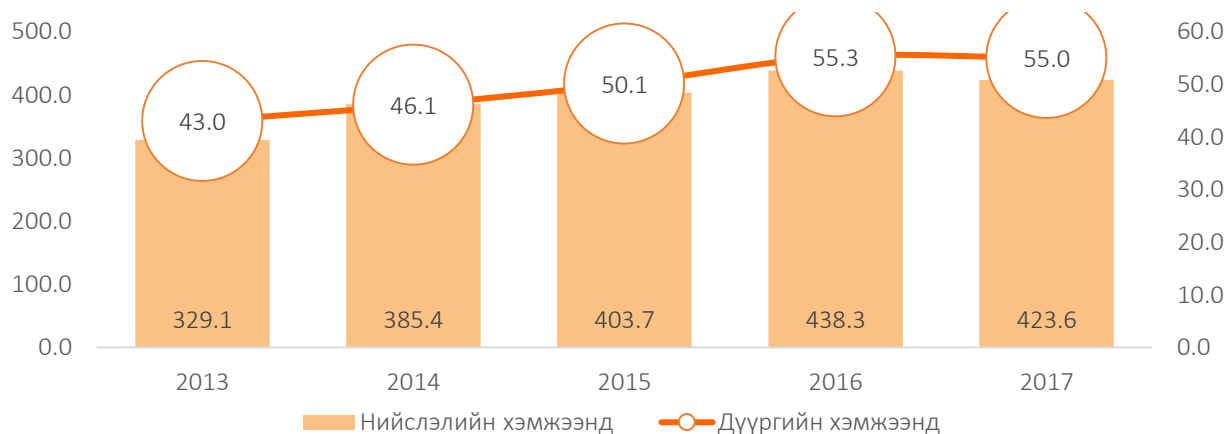
Салбар	Нийт үйлдвэрлэлт			Нийт борлуулалт		
	2017	2018	Өсөлт бүүралт	2017	2018	Өсөлт бүүралт
	сая төгрөг					
Нийт дүн	61 796.0	96 977.2	35 181.2	62 345.4	101 339.3	38 993.9
Уул уурхай олборлох үйлдвэр	39 883.6	77 744.5	37 860.9	39 373.6	80 007.2	40 633.6
Нүүрс олборлолт	33 174.1	68 514.4	35 340.3	33 174.0	68 514.4	35 340.4
Төмрийн хүдэр олборлолт	0.0	4 834.6	4 834.6	0.0	4 834.6	4 834.6
Бусад ашигт малтмал олборлолт	6 709.5	4 395.5	-2 314.0	6 199.6	6 658.2	458.6
Боловсруулах үйлдвэр	18 181.2	15 167.7	-3 013.5	19 240.6	17 088.8	-2 151.8
Хүнсний бүтээгдэхүүн үйлдвэрлэл	12 002.8	13 441.3	1 438.5	13 156.0	15 099.3	1 943.3
Мах, загас, жимс, ногоо, өөх, тос боловсруулалт	2 209.5	1 478.1	-731.4	2 213.9	1 575.3	-638.6
Сүү, сүүн бүтээгдэхүүн үйлдвэрлэл	1.3	-	-1.3	1.3	-	0.0
Үр тарианы гурил, цардуул, малын тэжээл	4.0	7.4	3.4	4.0	7.4	3.4
Хүнсний бусад бүтээгдэхүүн үйлдвэрлэл	389.4	316.8	-72.6	389.4	316.8	-72.6
Ундаа үйлдвэрлэл	9 398.6	11 639.0	2 240.4	10 547.4	13 199.7	2 652.3
Нэхмэлийн үйлдвэрлэл	4 629.5	142.7	-4 486.8	4 629.5	177.1	-4 452.4
Хувцас үйлдвэрлэл, үслэг арьс боловсруулалт	6.8	54.4	47.6	6.8	57.0	50.2
Арьс шир боловсруулах, ширэн эдлэл, гутал үйлдвэрлэл	122.7	96.0	-26.7	65.9	111.3	45.4
Мод, модон эдлэл	0.0	-	-	0.0	-	0.0
Цаас, цаасан бүтээгдэхүүн үйлдвэрлэл	265.7	467.1	201.4	258.5	466.9	208.4
Нийтлэх, хэвлэх, дуу бичлэг хийх ажиллагаа	10.0	10.0	0.0	6.6	5.4	-1.2
Химийн бүтээгдэхүүн үйлдвэрлэл	49.9	39.2	-10.7	23.5	39.2	15.7
Резинен болон хуванцар бүтээгдэхүүн	785.3	358.9	-426.4	785.3	524.4	-260.9
Төмөрлөг бус эрдэс бодисоор хийсэн эдлэл	5.0	49.4	44.4	5.0	46.6	41.6
Төмрийн үйлдвэрлэл	0.0	-	-	0.0	-	0.0
Машин тоног төхөөрөмжөөс бусад төмөр эдлэл үйлдвэрлэл	16.5	23.0	6.5	16.5	23.0	6.5
Мебель тавилга үйлдвэрлэл, боловсруулах үйлвэрийн бусад	287.0	485.7	198.7	287.0	538.5	251.5
Цахилгаан, хий, дулаан үйлдвэрлэл	0.0	144.8	144.8	0.0	153.6	153.6
Ус ариутгал, усан хангамж	3 731.2	3 920.2	189.0	3 731.2	4 089.8	358.6



МАЛ, ТЭЖЭЭВЭР АМЬТДЫН ТОО

Дүүргийн мал, тэжээвэр амьтдын 2017 оны тооллогоор нийт 54968 толгой мал тоологдсон нь 2016 оноос 351 (3.4%) буурчээ. Нийслэлийн хэмжээнд 2017 онд 423.6 мянган толгой мал тоологдсон бөгөөд Баянзүрх дүүргийн мал 13.0 хувийг эзэлж өмнөх оноос 0.4 пунктээр өссөн байна.

Зураг 6. Дүүргийн малын тоо, нийслэлийн дүнтэй харьцуулснаар, мянган толгой



Малын таван төрлөөр өмнөх онтой харьцуулахад адуу 3677 толгой (67%), хонь 14 толгой (0,1%) толгой малаар тус тус өсч, тэмээ 2 толгой малаар (100%) буурч, үхэр 640 толгой (3.5%), ямаа 90 толгой (0.6%) малаар тус тус буурчээ.

Хүснэгт 11. Малын тоо, төрлөөр

Малын төрөл	2013	2014	2015	2016	2017	Өсөлт, бууралт	
						тоо	Хувь
Малын тоо, бүгд	42 974	46 132	50 129	55 319	54 968	-351	99.4
Тэмээ	-	-	2	2	-	-2	100
Адуу	2 819	4 271	3 856	5 515	5 882	367	106.7
Үхэр	13 463	15 583	18 558	18 464	17 824	-640	96.5
Хонь	14 015	13 583	14 546	17 401	17 415	14	100.1
Ямаа	12 677	12 695	13 167	13 937	13 847	-90	99.4
Хонин толгойд шилжүүлснээр	125 935	148 403	164 746	179 343	177 995	-1 348	99.2

Тайлбар: Таван хошуу малыг хонин толгойд шилжүүлэх коэффициент:

1 тэмээ - 5 хонь, 1 адуу - 7 хонь, 1 үхэр - 6 хонь, 1 хонь - 1 хонь, 1 ямаа - 0.9 хонь.

Хүснэгт 12. Малтай өрхийн тоо, малын бүлэглэлтээр, 2017 он

Малын бүлэглэлт	Малтай өрхийн тоо	Ам бүлийн тоо	Амины малын тоо	Үүнээс :				
				Тэмээ	Адуу	Үхэр	Хонь	Ямаа
Малын тоо, бүгд	1010	2 794	54 859	-	5 877	17 777	17 358	13 847
10 хүртэлх	314	832	1 815	-	111	1 676	13	15
11-30	352	970	6 482	-	562	5 515	142	263
31-50	120	341	4 697	-	759	3 152	306	480
51-100	101	293	7 260	-	1 455	3 446	1 189	1 170
101-200	45	131	6 213	-	526	1 263	2 315	2 109
201-500	65	191	19 548	-	1 293	1 863	8 996	7 396
501-999	11	29	6 665	-	974	597	3 444	1 650
1000-1499	2	7	2 179	-	197	265	953	764
1500-2000								

Тоологдсон нийт малын тоогоор 20-р хороо 40 214 толгой малаар дүүрэгт тэргүүлж, өмнөх оноос 214 толгой малаар өссөн. Дүүргийн 20 дугаар хорооны нутаг дэвсгэрт байрлалтай 5 аж ахуйн нэгж байгууллага мал аж ахуй эрхэлдэг бөгөөд 2016 онд 143 толгой мал байснаас 2017 онд 109 толгой болж 34 толгой (24%) малаар буурсан байна.

Хүснэгт 13. Малын тоо, хороогоор

Дүүрэг	2014	2015	2016	2017	Өсөлт, бууралт %
Дүүргийн дүн	46 132	50 129	55 319	54 968	99.4
2-р хороо	3	4	5	2	40.0
8-р хороо	26	28	24	18	75.0
9-р хороо	1 270	1 322	2 152	2 410	112.0
10-р хороо	50	118	65	69	106.2
11-р хороо	4 144	7 539	8 414	8 280	98.4
12-р хороо	12	17	-	-	-
20-р хороо	40 090	40 214	43 791	43 066	98.3
21-р хороо	180	185	67	66	98.5
23-р хороо	159	239	324	575	177.5
24-р хороо	-	187	208	238	114.4
27-р хороо	4	2	2	-	0.0
28-р хороо	194	274	267	244	91.4

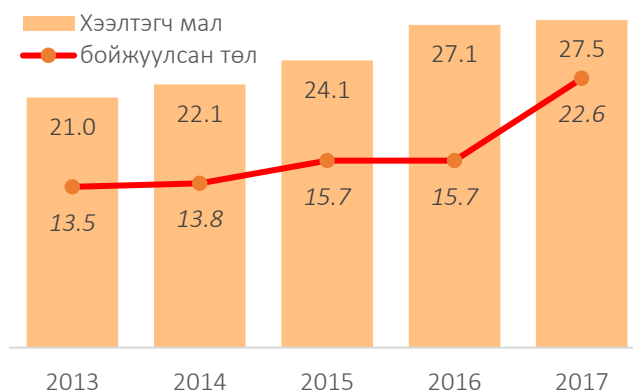
Мал төллөлт, төл бойжилт:

2017 онд 27548 хээлтэгч мал төллөж, 23632 төл гарсны 22566 төл (95.5%) нь бойжиж байна.

Бойжсон төлийн тоо өмнөх оноос 6900 толгойгоор (44.0%) өсчээ.

Бойжуулсан нийт төлийн 4.3 хувийг унага, 25.0 хувийг тугал, 41.7 хувийг хурга, 29.0 хувийг ишиг эзэлж байна.

Зураг 7. Бойжуулсан төл, мянган толгой



Хүснэгт 14. Хээлтэгч малын тоо, малын төрлөөр

Үзүүлэлт	2013	2014	2015	2016	2017
Дүүргийн дүн	20 996	22 092	24 114	27 122	27 548
Тэмээ	-	-	-	-	-
Адуу	856	1 178	1 252	1 824	2 218
Үхэр	6 361	7 312	8 660	8 876	8 850
Хонь	7 201	6 994	7 557	9 211	9 087
Ямаа	6 578	6 608	6 645	7 211	7 393

Хүснэгт 15. Төл бойжилт, малын төрлөөр

Үзүүлэлт	2013	2014	2015	2016	2017
Дүүргийн дүн	13 468	13 787	15 732	15 666	22 566
Тэмээ	-	-	-	-	-
Адуу	524	720	716	974	970
Үхэр	4 316	4 771	5 805	5 376	5 631
Хонь	4 776	4 536	5 010	5 440	9 417
Ямаа	3 852	3 760	4 201	3 876	6 548

Том малын зүй бус хорогдол: Энэ оны эхний сарын нийт малын хорогдол нь 138 толгой мал байсан ба энэ үзүүлэлт нь өмнөх оны мөн үеэс 3.7 дахин өссөн байна. Хорогдсон нийт малын 5.8 хувийг адуу, 79.0 хувийг үхэр, 3.6 хувийг хонь, 11.6 хувийг ямаа эзэлж байна.

Хүснэгт 16. Том малын зүй бус хорогдол, малын төрлөөр

Дүүрэг	2014	2015	2016	2017	2018
Дүүргийн дүн	18	-	24	37	138
Адуу	3	-	-	-	8
Үхэр	4	-	16	15	109
Хонь	5	-	5	13	5
Ямаа	6	-	3	9	16

Мал аж ахуй эрхлэхийг хориглох бүсийн мал: 2017 онд нийслэлийн мал эрхлэхийг хориглох бүсэд 15187 толгой мал тоологдож, өмнөх оноос 1517 толгой малаар (9.1%) буурсан байна. Мал аж ахуй эрхлэхийг хориглох бүсэд байгаа малын 6.4 хувийг адуу, 47.6 хувийг үхэр, 19.8 хувийг хонь, 26.2 хувийг ямаа эзэлжээ.

Хүснэгт 17. Мал аж ахуй эрхлэхийг хориглох бүсэд байгаа малын тоо, хороогоор

Хороо	2014	2015	2016	2017
Дүүргийн дүн	1898	2376	3114	3622
2-р хороо	3	4	5	2
8-р хороо	26	28	24	18
9-р хороо	1 270	1 322	2 152	2 410
10-р хороо	50	118	65	69
12-р хороо	12	17	-	-
21-р хороо	180	185	67	66
23-р хороо	159	239	324	575
24-р хороо	-	187	208	238
27-р хороо	4	2	2	-
28-р хороо	194	274	267	244

Хориглох бүсийн малын тоог өмнөх онтой харьцуулахад 9-р хороо 258 толгой малаар (11.9%), 10-р хороо 4 толгой малаар (6.1%), 23-р хороо 251 толгой малаар (77.5%), 24-р хороо 30 толгой малаар (14.4%) тус тус өсч, 2-р хороо 3 толгой малаар (60.0%), 8-р хороо 6 толгой малаар (25.0%), 21-р хороо 1 толгой малаар (1.5%), 27-р хороо 2 толгой малаар (100%), 28-р хороо 23 толгой малаар (8.6%) тус тус буурчээ.

Тэжээвэр амьтад: Мал, тэжээвэр амьтдын 2017 оны тооллогоор 237 гахай, 682 шувуу, үүнээс 596 тахиа, 2 илжиг, 11 туулай, 45 минж тоологдсон байна.

Хүснэгт 18. Тэжээвэр амьтдын тоо, хороогоор, 2017 он

Хороо	Гахай	Шувуу	үүнээс тахиа	Илжиг	Туулай	Минж	Бусад
Дүүргийн дүн	237	682	596	2	11	45	5
9-р хороо	6	74	41	-	6	-	-
11-р хороо	-	25	25	-	-	-	-
20-р хороо	137	527	474	2	4	45	5
21-р хороо	16	44	44	-	1	-	-
23-р хороо	48	12	12	-	-	-	-
24-р хороо	30	-	-	-	-	-	-



ЭРҮҮЛ МЭНД

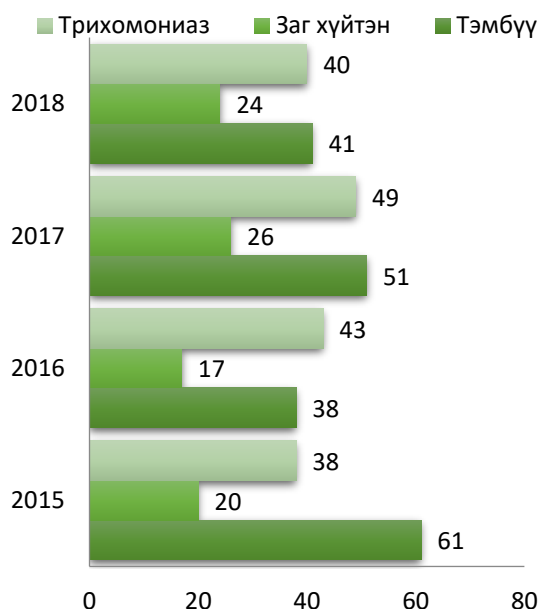
2018 оны 1-р сард дүүргийн эмнэлэгт 596 хүүхэд төрсөн нь 2017 оны мөн үетэй харьцуулахад 21 хүүхдээр (3.6%) өссөн үзүүлэлттэй байна. Нас баралт 120 бүртгэгдсэн нь өмнөх оны мөн үеэс 15 хүнээр (11.1%) буурсан байна.

Халдварт өвчнөөр өвчилсөн хүний тоо 538 болж өмнөх оны мөн үеэс 11 хүнээр (2.0%) буурчээ.

Зураг 8. Халдварт өвчин, 10000 хүн амд ногдох тоо



Зураг 9. Бэлгийн замын халдварт өвчний тоо



Хүснэгт 19. Эрүүл мэндийн зарим үзүүлэлт

Үзүүлэлт	2014	2015	2016	2017	2018
Шинээр төрсөн хүүхэд	582	654	630	575	596
Эхийн эндэгдэл	0	0	0	0	0
1000 амьд төрөлтөд ногдох эхийн эндэгдэл	0	0	0	0	0
Нэг хүртэл насандаа эндсэн хүүхэд	9	8	12	16	7
Амьд төрсөн 1000 хүүхэд тутмаас 1 хүртэл насанд эндсэн хүүхэд	15.46	12.23	19.05	27.8	11.7
5 хүртэл насны хүүхдийн эндэгдэл	3	3	3	0	2
Амьд төрсөн 1000 хүүхэд тутмаас 5 хүртэл насанд эндсэн хүүхэд	5.15	4.59	4.76	0	3.4
Нас баралт	118	131	114	135	120
Халдварт өвчнөөр өвчлөгсөд	349	350	865	549	538
10000 хүн ам тутамд ногдох халдварт өвчин	12	11	28	17.1	16.6

Баянзүрх дүүргийн хэмжээнд 2017 онд 10000 хүн амд ногдох халдварт өвчний тоо 17.1 байсан бол тайлант хугацаанд 16.6 байгаа нь өмнөх оны мөн үеэс 0.5-аар буурсан байна.

Бэлгийн замын халдварт өвчнөөс тэмбүү 41, заг хүйтэн 24, трихомониаз 40 тус тус бүртгэгдсэн.

Хүснэгт 20. Дүүргийн хэмжээнд гарсан халдварт өвчин

Үзүүлэлт	Хэмжих нэгж	2015	2016	2017	2018
Халдварт өвчнөөр өвчилсөн хүн, бүгд	бодит тоо	350	865	549	538
	10000 хүнд	11	28	17.1	16.6
Үүнээс:					
Вируст хепатит	бодит тоо	9	9	9	11
	10000 хүнд	0.29	0.29	0.3	0.3
Менингит	бодит тоо	-	-	-	1
	10000 хүнд	-	-	-	-
Цусан суулга	бодит тоо	30	30	38	43
	10000 хүнд	0.98	0.97	1.2	1.3
Салхин цэцэг	бодит тоо	111	171	238	241
	10000 хүнд	3.62	5.54	7.4	7.4
Гахай хавдар	бодит тоо	2	11	4	4
	10000 хүнд	0.07	0.36	0.1	0.1
Сальмонеллөз	бодит тоо	-	2	5	4
	10000 хүнд	-	0.06	0.2	0.1
Улаан эсэргэнэ	бодит тоо	7	36	33	24
	10000 хүнд	0.23	1.17	1	0.7
Хоолны хордлого	бодит тоо	-	-	7	-
	10000 хүнд	-	-	0.2	-
Ёлом	бодит тоо	3	6	1	4
	10000 хүнд	0.1	0.19	-	0.1
Бруцеллөз	бодит тоо	-	-	1	1
	10000 хүнд	-	-	-	-
Нярайн халдвар	бодит тоо	-	-	-	-
	10000 хүнд	-	-	-	-
Гар хөл амны өвчин	бодит тоо	11	51	18	50
	10000 хүнд	0.36	1.65	0.6	1.5
Тэмбүү	бодит тоо	61	38	51	41
	10000 хүнд	1.99	1.23	1.6	1.3
Заг хүйтэн	бодит тоо	20	17	26	24
	10000 хүнд	0.65	0.55	0.8	0.7
Трихомониаз	бодит тоо	38	43	49	40
	10000 хүнд	1.24	1.39	1.5	1.2
Шинээр илэрсэн сүрьеэ	бодит тоо	58	41	53	27
	10000 хүнд	1.89	1.33	1.7	0.8
Бусад	бодит тоо	-	410	16	23

Эх үүсвэр: Нийслэлийн Эрүүл мэндийн газрын сар бүрийн мэдээлэл



НИЙГМИЙН ДААТГАЛ

2018 оны 1 дүгээр сарын гүйцэтгэлээр нийгмийн даатгалын сангийн орлого 9643.9 сая төгрөг болж, өмнөх оны мөн үеэс 1038.0 сая төгрөгөөр (12.0%) өссөн байна.

Нийгмийн даатгалын сангийн орлогын 64.8 хувийг тэтгэврийн даатгалын сангийн, 19.6 хувийг эрүүл мэндийн даатгалын сангийн, 7.2 хувийг тэтгэмжийн даатгал, 6.9 хувийг ҮОМШӨ-ний даатгал, 1.5 хувийг ажилгүйдлийн даатгалын сангийн орлого тус тус бүрдүүлсэн байна.

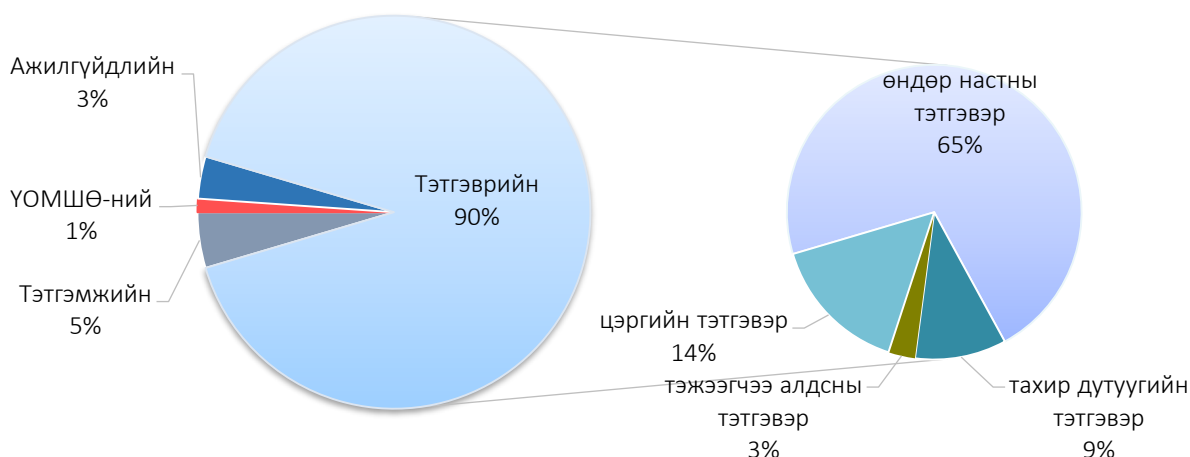
Хүснэгт 21. Нийгмийн даатгалын шимтгэлийн орлого, сая төгрөг

Үзүүлэлт	2017	2018	Зөрүү	Өсөлт, бууралт	Дүнд эзлэх хувь
Нийгмийн даатгалын сангийн дүн	8 605.3	9 643.3	1 038.0	12.0	100.0
Тэтгэврийн даатгалын сан	5 521.7	6 248.7	727.0	13.2	64.8
Эрүүл мэндийн даатгалын сангийн сан	1 734.9	1 887.3	152.4	8.8	19.6
Тэтгэмжийн даатгалын сан	613.0	697.0	84.0	13.7	7.2
ҮОМШӨ-ний даатгалын сан	609.7	670.0	60.3	9.9	6.9
Ажилгүйдлийн даатгалын сан	126.0	140.3	14.3	11.3	1.5

Хүснэгт 22. Нийгмийн даатгалын шимтгэлийн орлого, сая төгрөг

Үзүүлэлт	2014	2015	2016	2017	2018
Нийгмийн даатгалын сангийн дүн	5 967.8	6 277.7	7 286.7	8 605.3	9 643.3
Тэтгэврийн даатгалын сан	3 858.7	4 089.7	4 669.9	5 521.7	6 248.7
Эрүүл мэндийн даатгалын сан	1 091.8	1 184.4	1 461.6	1 734.9	1 887.3
Тэтгэмжийн даатгалын сан	429.5	455.0	521.8	613.0	697.0
ҮОСШӨ-ний дээтгэлын сан	492.8	452.4	518.8	609.7	670.0
Ажилгүйдлийн даатгалын сан	95.0	96.5	114.6	126.0	140.3

Зураг 10. Нийгмийн даатгалын сангийн зарлага



2018 оны 1 дүгээр сард нийгмийн даатгалын сангийн зарлага 13225.3 сая төгрөг төлөвлөснөөс 550.3 сая төгрөгөөр илүү буюу 13775.6 тэрбум төгрөг зарцуулсан байна.

Эх үүсвэр: Эрүүл мэнд, нийгмийн даатгалын хэлтсийн сар бүрийн мэдээлэл



ХҮН АМЫН АЖИЛ ЭРХЛЭЛТ

Дүүргийн хөдөлмөрийн хэлтэст бүртгэлтэй, ажил идэвхтэй хайж байгаа ажилгүй иргэдийн тоо 2018 оны 1-р сард 1134 болж, өмнөх оны мөн үеэс 1111 хүнээр (49.5%) буурчээ. Нийт ажилгүйчүүдийн 604 (53.3%) нь эмэгтэйчүүд байна.

Насны бүлгээр авч үзвэл бүртгэлтэй нийт ажилгүйчүүдийн 78 (6.9%) нь 15-24 насны, 514 (45.3%) нь 25-34 насны, 302 (26.6%) нь 35-44 насны, 190 (16.8) нь 45-54 насны, 37 (3.3%) нь 55-59 насны, 13 (1.1%) нь 60-аас дээш насны хүмүүс байна.

Бүртгэлтэй нийт ажилгүйчүүдийн 14 (1.2%) нь хөгжлийн бэрхшээлтэй иргэн байна.

Хүснэгт 23. Бүртгэлтэй ажилгүйчүүд, боловсролын түвшнээр

Үзүүлэлт	Ажилгүйчүүдийн тоо		Дүнд эзлэх хувь	
	2017	2018	2017	2018
Ажилгүйчүүд, бүгд	2 245	1134	100.0	100.0
Үүнээс: Магистр, доктор	55	9	2.5	0.8
Дипломын болон бакалавр	909	500	40.5	44.1
Тусгай мэргэжлийн дунд	117	37	5.2	3.3
Техникийн болон мэргэжлийн	83	33	3.7	2.9
Бүрэн дунд боловсролтой	991	532	44.2	46.9
Суурь боловсролтой	68	15	3.0	1.3
Бага боловсролтой	9	4	0.4	0.4
Боловсролгүй	13	4	0.5	0.3

Эх үүсвэр: Дүүргийн Хөдөлмөр, халамж үйлчилгээний хэлтсийн мэдээлэл



ГЭМТ ХЭРЭГ

2018 оны 1-р сард дүүргийн нутаг дэвсгэрт 823 гэмт хэрэг гарсан нь өмнөх оны мөн үетэй харьцуулахад 412 хэргээр (100.25%) өссөн үзүүлэлттэй байна.

Хүснэгт 24. Бүртгэгдсэн нийт гэмт хэрэг, төрлөөр

Төрөл	2017	2018	Үүнээс: Цагдаагийн хэлтсээр			Өсөлт, бууралт
			I	II	III	
Нийт	411	823	285	367	171	412
Үүнээс:						
Учрал*	28	36	9	12	15	8
Хүний амь	1	3	2	1	-	2
Хүчин	-	4	1	2	1	4
Дээрэм	12	56	12	40	4	44
Өмчийн хулгай	122	362	115	169	78	240
Булаалт	3	-	-	-	-	-3
Залилан	37	101	38	50	13	64
Хүний эрх, эрх чөлөөний эсрэг	117	157	61	55	41	40
Хөдөлгөөний аюулгүй байдал ашиглалтын журам зөрчих	16	16	4	7	5	0
Танхайрах	35	-	-	-	-	-35
Бусад	40	88	43	31	14	48

2018 оны 1-р сард бүртгэгдсэн нийт гэмт хэргийн 44.0 хувийг өмчийн хулгайн гэмт хэрэг эзэлж байгаа бол 19.1 хувийг хүний эрх, эрх чөлөөний эсрэг, 12.3 хувийг залилан, 6.8 хувийг дээрмийн, 4.4 хувийг амиа хорлох гэмт хэрэг, 1.9 хувийг тээврийн хэрэгслийн хөдөлгөөний аюулгүй байдал, ашиглалтын журмын эсрэг хэрэг тус тус эзэлж байна.

Хүснэгт 25. Бүртгэгдсэн нийт гэмт хэрэг

Дүүрэг	Нийт бүртгэгдсэн гэмт хэрэг			Өсөлт, бууралт 2017-2018	
	2016	2017	2018	Тоо	Хувь
Нийслэлийн дүн	1 735	1 739	2 971	1 232	70.8
Баянзүрх	391	411	823	412	100.3
Үүнээс: Цагдаагийн хэлтсээр					
I хэлтэс	136	151	285	134	88.8
II хэлтэс	171	152	367	215	141.5
III хэлтэс	84	108	171	63	58.3
Нийслэлийн дүнд эзлэх хувь	22.5	23.6	27.7	-	4.1

Дүүргийн хэмжээнд 2018 оны 1-р сард бүртгэгдсэн нийт гэмт хэргийн нийслэлийн дүнд эзлэх хувийн жин 27.7 байгаа нь өмнөх оны мөн үеэс 4.1 пунктээр өссөн байна. Түүнчлэн

* Амиа хорлох гэмт хэрэг

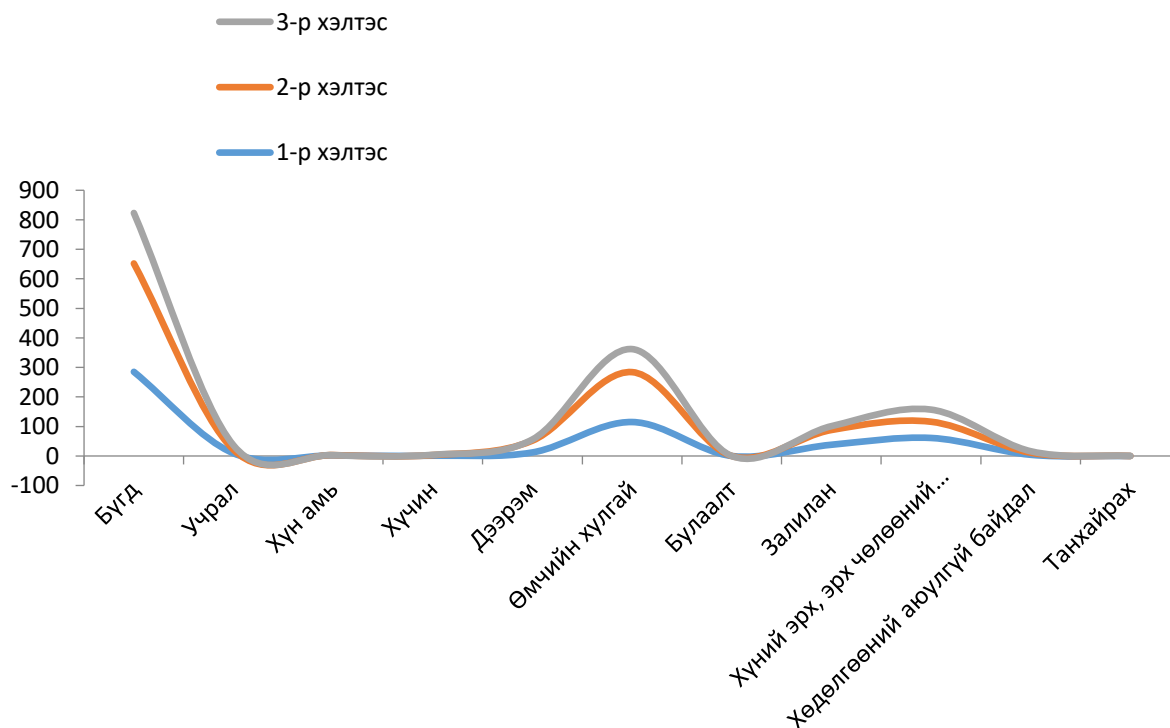
дүүргийн хэмжээнд бүртгэгдсэн нийт гэмт хэргийн 44.6 хувь нь Цагдаагийн II хэлтсийн харьяа хороодын нутаг дэвсгэрт гарчээ.

Хүснэгт 26. Гэмт хэрэг бүртгэгдэх үед сэжигтнээр тооцвол зохих этгээд нь тогтоогдоогүй хэргийн тоо

Дүүрэг	Сэжигтэн тодорхойгүй хэргийн тоо	Үүнээс:	Гэмт хэргийн илрүүлэлтийн хувь
		Сэжигтнийг илрүүлж ял сонгосон	
Нийслэлийн дүн	2 821	113	4.0
Баянзүрх	784	41	5.2
Үүнээс: Цагдаагийн хэлтсээр			
I хэлтэс	272	6	2.2
II хэлтэс	356	12	3.4
III хэлтэс	156	23	14.7
Нийслэлийн дүнд эзлэх хувь	27.8	36.3	8.5

Дүүргийн хэмжээнд гэмт хэргийн илрүүлэлтийн хувь 5.2 байгаа нь нийслэлийн дунджаас 8.5 пунктээр дээгүүр байна. Мөн гэмт хэрэг бүртгэгдэх үед сэжигтнээр тооцвол зохих этгээд нь тогтоогдоогүй хэргийн тоо 2018 оны 1-р сард дүүргийн хэмжээнд 784 гарсан бөгөөд нийслэлийн дүнд эзлэх хувийн жин нь 27.8 байна.

Зураг 11. Бүртгэгдсэн гэмт хэргийн тоо, Цагдаагийн хэлтсээр



Эх үүсвэр: Цагдаагийн нэг, хоёр, гуравдугаар хэлтсийн сар бүрийн мэдээлэл



ЗАХИРГААНЫ МЭДЭЭЛЭЛ

2017 оны жилийн эцсийн мэдээгээр дүүргийн 28 хороонд нийт 4118.4 км гэрэлтүүлэгтэй гудамж, цэцэрлэгт хүрээлэн 5, усан оргилуур 14 ашиглагдаж байна.

Хүснэгт 27. Хот нийтийн аж ахуйн үйлчилгээний мэдээ

	Цэвэр усны өргөн станц	тоо	2
	Цэвэр усны өргөн станцын хүчин чадал	м3 хоног	2 504
	Усан сан	тоо	3
	Ундны ус түгээх байр	тоо	146
	Ундны усны гүний худаг	тоо	88
	Ундны усны энгийн гар худаг	тоо	39
	Ундны ус тээврийн машин	тоо	15
Ус хангамж	Түгээсэн ундны усны жилийн нийт хэмжээ	мян.м3	197.2
	Зөөврийн ундны ус хэрэглэдэг өрх	тоо	50 078
	Баталгаат ундны усны хангамжгүй өрх	тоо	914
	Бохир усны өргөн станц	тоо	0
	Бохир усны өргөн станцын хүчин чадал	м3 хоног	0
	Бохир усны цооног	тоо	55
	Зайлуулсан бохир усны хэмжээ	мян.м3	3 018.7
	Сайжруулсан ариун цэврийн байгууламжид хамрагдаагүй өрх	тоо	51 402
	Хог устгалын цэг	тоо	1
	Хог тээврийн машин	тоо	57
Хог хаягдал, зайлуулалт	Тээвэрлэсэн хуурай хог хаягдлын хэмжээ	мян.тн	301.4
	Үүнээс Хүн амаас / орон сууц болон гэр хороолоос/	мян.тн	251.6
	Байнгын цэвэрлэгээтэй талбай хэмжээ	мян.м2	12 610.6
Халуун усны үйлчилгээ	Халуун усны газар	тоо	62
	Үүнээс Саунтай	тоо	10
	Халуун усны газрын багтаамж	хүн	405
	Үүнээс Саунтай	хүн	90
Бассейн		тоо	6
Тохижүүлсан талбай	Гэрэлтүүлэгтэй гудамж	км	4 118.4
	Цэцэрлэгт хүрээлэн	тоо	5
	Усан оргилуур	тоо	14
	Хүүхдийн тоглоомын талбай	тоо	217
	Хөшөө, баримал	тоо	41

Хүснэгт 28. Баянзүрх дүүргийн худалдаа, үйлдвэрлэл, үйлчилгээний 2017 оны судалгаа

БЗД-ИЙН НЭГТГЭЛ				
Үйлчилгээний чиглэл	Мөрийн дугаар	Нийт цэгийн тоо	Үүнээс:	
			Аж ахуйн нэгж байгууллага	Иргэдийн
1. ХУДАЛДААНЫ ТӨВ мөр = (2+...+6)	1	56	56	-
1.1. Барааны	2	10	10	-
1.2. Хүнсний	3	35	35	-
1.3. Түхий эдийн	4	2	2	-
1.4. Техникийн	5	6	6	-
1.5. Түлш, модон материал	6	3	3	-
2. БӨӨНИЙ ХУДАЛДААНЫ ТӨВ	7	14	14	-
3. ТҮЦ (түргэн үйлчилгээний цэг)	8	212	-	212
4. ДЭЛГҮҮР мөр9= мөр (10+...+13)+18	9	981	847	134
4.1. Хүнсний биш барааны дэлгүүр	10	78	44	34
4.2. Биеийн тамир спортын	11	2	2	-
4.3. Электрон барааны дэлгүүр	12	10	10	-
4.4. Хүнсний барааны дэлгүүр мөр 13=мөр (14+...+17)	13	889	789	100
4.4.1. Супермаркет	14	96	96	-
4.4.2. Согтууруулах ундаа худалдаалдаг хүнсний дэлгүүр	54	611	605	6
4.4.3. Согтууруулах ундаа худалдаалдаггүй хүнсний дэлгүүр	16	182	88	94
4.4.4. 24 цагийн дэлгүүр	17	-	-	-
4.5. Номын дэлгүүр	18	2	2	-
5. ХҮНСНИЙ ЖИЖИГ, ДУНД ҮЙЛДВЭР мөр 19= мөр (2+...+28)	19	48	48	-
5.1. Мах, махан бүтээгдэхүүний	20	21	21	-
5.2. Гурилын	21	3	3	-
5.3. Талх, нарийн боовны	22	14	14	-
5.4. Сүү, сүүн бүтээгдэхүүний	23	1	1	-
5.5. Зайрмагны	24	1	1	-
5.6. Ундааны	25	2	2	-
5.7. Архины	26	-	-	-
5.8. Пивоны	27	1	1	-
5.9. Бусад /чихэр, гоймон, квас гэх мэт	28	5	5	-
6. НИЙТИЙН ХООЛ мөр 29=мөр (30+...+33)	29	441	344	97
6.1. Зоогийн газар	30	79	79	-
6.2. Цайны газар /гуанз/	31	206	121	85
6.3. Бар	32	90	88	2
6.4. Кафе	33	66	56	10

“Баянзүрх дүүргийн эдийн засаг, нийгмийн байдал” статистикийн 2018 оны I сарын танилцуулга

7. АХУЙН ҮЙЛЧИЛГЭЭ				
мөр 34=мөр (35+...+42)	34	382	178	204
7.1. Халуун ус	35	56	25	31
7.2. Саун	36	10	10	-
7.3. Үсчин	37	128	18	110
7.4. Гоо сайхан	38	40	15	25
7.5. Зурагчин	39	26	6	20
7.6. Хими цэвэрлэгээ, угаалга	40	16	16	-
7.7. Ломбард	41	105	88	17
7.8. Бусад	42	1	-	1
8. ГЭР АХУЙН БАРААНЫ ЗАСВАР ҮЙЛЧИЛГЭЭ	43	336	130	205
мөр43=мөр (44+...+50)				
8.1 Хувцас засвар, захиалга	44	111	27	83
8.2. Цахилгаан хэрэгсэл, засвар	45	6	1	5
8.3. Гутал засвар	46	33	-	33
8.4. Модон эдлэл, засвар	47	10	8	2
8.5. Автомашины болон дугуй засварын газар	48	166	91	75
8.6. Алт мөнгөний засварын газар	49	10	3	7
8.7. Бусад	50	-	-	-
9. СУРГАЛТ	51	38	31	7
мөр 51=мөр (52+...+59)				
9.1. Жолооны	52	21	21	-
9.2. Оёдлын	53	3	3	-
9.3. Гоо сайхан	54	-	-	-
9.4. Үсчин	55	1	-	1
9.5. Засварчны	56	1	-	1
9.6. Тогооч, нарийн боовны	57	1	1	-
9.7. Гадаад хэлний сургалт	58	3	3	-
9.8. Бусад	59	8	3	5
10. УС ТҮГЭЭХ	60	150	141	-
11. ГҮНИЙ ХУДАГ	61	556	8	548
12. ШАТАХУУН ТҮГЭЭГҮҮР	62	49	49	-



АМЬДАРЧ БУЙ ОРЧИН

2018 оны 1-р сард азотын давхар ислийн хоногийн дундаж агууламж 13-р хороолол орчимд тус бүр 31 удаа, Амгалан орчимд 31 удаа, Офицеруудын ордон орчимд 25 удаа, Ургах наран хороолол орчимд 19 удаа, хүхэрлэг хийн агууламж Амгалан орчимд 31 удаа, 13-р хороолол орчимд 31 удаа, Ургах наран хороолол орчимд 31 удаа, Офицеруудын ордон орчимд 25 удаа агаарын чанарын стандарт дахь хүлцэх хэм хэмжээнээс давжээ.

Хүснэгт 30. Улаанбаатар хотын агаар дахь бохирдуулагч бодисын хоногийн дундаж агууламж, мг/м³, 1-р сард

Агаарын бохирдлын үзүүлэлт		13-р хороолол	Офицеруудын ордон	Ургах наран хороолол	Амгалан
Хүхэрлэг хий SO ₂	Дундаж	0.045	0.029	0.050	0.071
	Хамгийн их	0.081	0.044	0.097	0.110
	XXX*-с давсан хувь	39.0	-	52.0	81.0
	Хэмжилтийн тоо	31	25	31	31
Азотын давхар исэл NO ₂	Дундаж	0.071	0.030	0.056	0.056
	Хамгийн их	0.111	0.051	0.079	0.075
	XXX*-с давсан хувь	81.0	4.0	79.0	65.0
	Хэмжилтийн тоо	31	25	19	31
Нүүрс төрөгчийн дутуу исэл, CO**	Дундаж	1.794	-	0.873	2.332
	Хамгийн их	4.113	-	2.625	8.844
	XXX*-с давсан хувь	-	-	-	-
	Хэмжилтийн тоо	93	-	93	93
Тоос PM ₁₀	Дундаж	0.189	-	0.108	0.164
	Хамгийн их	0.362	-	0.216	0.292
	XXX*-с давсан хувь	74.0	-	55.0	100.0
	Хэмжилтийн тоо	31	-	31	31
Тоос PM _{2.5}	Дундаж	0.112	-	-	0.139
	Хамгийн их	0.194	-	-	0.261
	XXX*-с давсан хувь	88.0	-	-	97.0
	Хэмжилтийн тоо	25	-	-	31
Озон O ₃ **	Дундаж	0.013	-	0.027	0.030
	Хамгийн их	0.034	-	0.063	0.062
	XXX*-с давсан хувь	-	-	-	-
	Хэмжилтийн тоо	93	-	93	93

*- Хүлцэх хэм хэмжээ, **- CO, O₃-ийн хэмжилтийг 8 цагийн дунджаар тооцсон

Эх үүсвэр: “Нийслэлийн эдийн засаг, нийгмийн байдал” статистикийн 2018 оны I сарын танилцуулга

Нэгтгэн боловсруулсан мэргэжилтэн:

Хянасан: Хэлтсийн дарга

E-mail: bayanzurkh@nso.mn

Утас: 51-267349, 261728, 261019



Ж.Цэрэндулам

Э.Энхтунгалаг



ВЭБ САЙТ: WWW.1212.MN



ВЭБ САЙТ: WWW.UBSTAT.MN



FB Page: БАЯНЗҮРХ ДҮҮРГИЙН СТАТИСТИКИЙН ХЭЛТЭС