



БАЯНЗҮРХ ДҮҮРГИЙН СТАТИСТИКИЙН ХЭЛТЭС

ДҮҮРГИЙН ЭДИЙН ЗАСАГ, НИЙГМИЙН БАЙДАЛ

2018 / 10



bayanzurkh@nso.mn

АГУУЛГА

	Хуудасны дугаар
 ДҮҮРГИЙН ЭДИЙН ЗАСАГ, НИЙГМИЙН ҮЗҮҮЛЭЛТ	2
 НИЙСЛЭЛИЙН ЭДИЙН ЗАСАГ, НИЙГМИЙН ҮЗҮҮЛЭЛТ	3
 ХҮН АМЫН АЖИЛ ЭРХЛЭЛТ	4
 НИЙГМИЙН ДААТГАЛ, ХАЛАМЖ	5
 ЭРҮҮЛ МЭНД	7
 АМЬДАРЧ БУЙ ОРЧИН	9
 ГЭМТ ХЭРЭГ	10
 ДҮҮРГИЙН ТӨСӨВ	12
 ХЭРЭГЛЭЭНИЙ ҮНЭ	15
 ХӨДӨӨ АЖ АХУЙ	18
 АЖ ҮЙЛДВЭР	19
 ТЭЭВЭР	22
 МЭДЭЭЛЭЛ, ХАРИЛЦАА ХОЛБОО	22

Хүснэгт 1. Дүүргийн эдийн засаг, нийгмийн үзүүлэлт, жил бүрийн эхний 10 сард

Үзүүлэлт	Хэмжих нэгж	2015	2016	2017	2018
Суурин хүн ам	мянган хүн	308.7 ^{↑1.4}	320.8 ^{↑3.9}	327.1 ^{↑1.9}	*336.9 ^{↑3.0}
Нийт өрхийн тоо	мянган өрх	86.1 ^{↑7.4}	93.1 ^{↑8.1}	93.7 ^{↑0.6}	*95.0 ^{↑1.4}
Шинээр төрсөн хүүхэд	тоо	6 455 ^{↑2.4}	6 887 ^{↑6.7}	6 290 ^{↓8.7}	6 544 ^{↑4.0}
Халдварт өвчнөөр өвчилсөн хүн	тоо	8 953 ^{↑175.3}	9 662 ^{↑7.9}	6 138 ^{↓36.5}	4 837 ^{↓21.2}
Бүртгэгдсэн гэмт хэрэг	тоо	3 611 ^{↑9.5}	3 519 ^{↓2.5}	4 793 ^{↑36.2}	6 659 ^{↑38.9}
Хэрэглээний үнийн индексийн сарын өөрчлөлт	хувь	-0.9 ^{↓90.0}	-0.9 ⁼	3.4 ^{↑477.7}	1.2 ^{↓64.7}
Валютын зах зээлийн ханш	1 US\$=Төгрөг	1 991 ^{↑8.4}	1 991 ⁰	2 456.2 ^{↑23.3}	2 566.9 ^{↑4.5}
Дүүргийн төсвийн орлого	тэрбум төгрөг	59.2 ^{↓0.9}	65.0 ^{↑9.8}	68.8 ^{↑5.8}	86.4 ^{↑25.6}
Дүүргийн төсвийн зарлага	тэрбум төгрөг	57.0 ^{↑18.3}	61.2 ^{↑7.4}	66.0 ^{↑7.8}	77.4 ^{↑17.3}

Тайлбар: Өмнөх онтой харьцуулсан

↑, ↓ эерэг өөрчлөлтийн хувь;
 ↑, ↓ сөрөг өөрчлөлтийн хувь;
 = тогтвортой

* 2017 оны 12 дугаар сарын 31-ний өдрийн байдлаарх хүн ам, өрхийн тоо

Хүснэгт 2. Нийслэлийн эдийн засаг, нийгмийн үзүүлэлтүүд, дүүргээр

	Хэмжих Нэгж	2017 оны X сард				2018 оны X сард					
		Хотын дундаж	Хамгийн өндөр		Хамгийн бага		Хотын дундаж	Хамгийн өндөр		Хамгийн бага	
Хүн амын нягтрал /нэг кв км-т ногдох хүн/	Тоо	298	Баянгол	7389	Налайх	54	306	Баянгол	7 630	Налайх	54
			Чингэлтэй	1797	Багануур	47		Чингэлтэй	1 808	Багануур	47
			Сүхбаатар	138	Багахангай	30		Сүхбаатар	671	Багахангай	30
Ажилгүйчүүд хөдөлмөрийн насны 10 000 хүнд ногдох	0\000**	79	Багахангай	621	Хан-Уул	67	115	Багахангай	574	Хан-Уул	70
			Багануур	283	Чингэлтэй	64		Багануур	212	Налайх	61
			Сүхбаатар	132	Сонгинохайрхан	59		Баянзүрх	189	Баянгол	56
Нялхсын нас баралт /амьд төрсөн 1000 хүүхдэд/	0\00*	13	Багахангай	25	Баянзүрх	11	11	Налайх	14	Чингэлтэй	10
			Налайх	15	Чингэлтэй	7		Багахангай	14	Баянзүрх	10
			Багануур	14	Баянгол	6		Хан-Уул	11	Баянгол	9
10 000 хүн тутмаас халдварт өвчнөөр өвчлөгсөд	0\000	168	Баянзүрх	190	Багануур	122	115	Багануур	161	Сонгинохайрхан	103
			Сүхбаатар	149	Налайх	118		Баянзүрх	146	Сонгинохайрхан	100
			Чингэлтэй	146	Багахангай	34		Сүхбаатар	111	Багахангай	29
Төсвийн орлого, зарлагын харьцаа зарлага=100	мян.төг	74	Чингэлтэй	99	Багануур	10	71	Сүхбаатар	75	Багануур	13.1
			Сүхбаатар	73	Налайх	8		Чингэлтэй	66	Налайх	10
			Хан-Уул	43	Багахангай	6		Хан-Уул	55	Багахангай	6
18-аас дээш насны 10 000 хүнд ногдох Гэмт хэрэг	тоо	192	Сүхбаатар	324	Хан-Уул	142	238	Сүхбаатар	409	Сонгинохайрхан	147
			Баянзүрх	218	Багахангай	117		Баянзүрх	296	Багануур	112
			Чингэлтэй	208	Багануур	114		Баянгол	265	Багахангай	86

Тайлбар: * - промилль ** - продицимилль



ХҮН АМЫН АЖИЛ ЭРХЛЭЛТ

Дүүргийн хөдөлмөрийн хэлтэст бүртгэлтэй, ажил идэвхтэй хайж байгаа ажилгүй иргэдийн тоо 2018 оны 10 дугаар сард 3681 бүртгэгдэж, өмнөх оны мөн үеэс 2859 хүнээр (347.8%) өссөн байна. Нийт ажилгүйчүүдийн 1971 (53.5%) нь эмэгтэйчүүд байна.

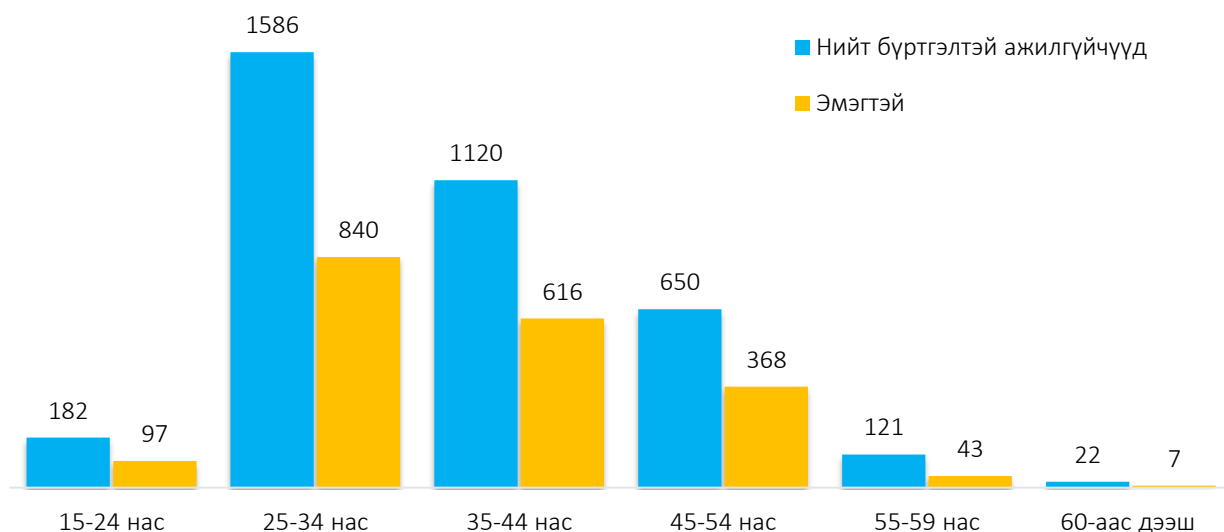
Хүснэгт 3. Бүртгэлтэй ажилгүйчүүд, боловсролын түвшнээр

Үзүүлэлт	Ажилгүйчүүдийн тоо		Дүнд эзлэх хувь	
	2017 X	2018 X	2017 X	2018 X
Ажилгүйчүүд, бүгд	822	3 681	100.0	100.0
Үүнээс: Магистр, доктор	6	28	0.7	0.8
Дипломын болон бакалавр	472	1 707	57.4	46.3
Тусгай мэргэжлийн дунд	24	111	2.9	3.0
Техникийн болон мэргэжлийн	10	67	1.2	1.8
Бүрэн дунд боловсролтой	298	1 684	36.2	45.7
Суурь боловсролтой	9	54	1.1	1.5
Бага боловсролтой	1	11	0.2	0.3
Боловсролгүй	2	19	0.3	0.6

Эх үүсвэр: Дүүргийн Хөдөлмөр, халамж үйлчилгээний хэлтсийн мэдээлэл

Хөдөлмөрийн хэлтэст 10 дугаар сарын байдлаар 30 хөгжлийн бэрхшээлтэй иргэн бүртгүүлсэн бөгөөд үүний 15 эмэгтэйчүүд байна.

Зураг 1. Бүртгэлтэй ажилгүйчүүд, насны бүлэг, X сарын эцэст





НИЙГМИЙН ДААТГАЛ, ХАЛАМЖ

2018 оны 10 дугаар сарын гүйцэтгэлээр нийгмийн даатгалын сангийн орлого 120.5 сая төгрөг болж, өмнөх оны мөн үеэс 21.3 сая төгрөгөөр (1.2%) өссөн байна.

Нийгмийн даатгалын сангийн орлогын 64.4 хувийг тэтгэврийн даатгалын сангийн, 19.5 хувийг эрүүл мэндийн даатгалын сангийн, 8.2 хувийг тэтгэмжийн даатгал, 6.2 хувийг ҮОМШӨ¹-ний даатгал, 1.5 хувийг ажилгүйдлийн даатгалын сангийн орлого тус тус бүрдүүлсэн байна.

Хүснэгт 4. Нийгмийн даатгалын шимтгэлийн орлого, сая төгрөг

Үзүүлэлт	2017 X	2018 X	Зөрүү	Өсөлт, бууралт	Дүнд эзлэх хувь
Нийгмийн даатгалын сангийн дүн	99.2	120.5	21.3	1.2	100.0
Тэтгэврийн даатгалын сан	61.5	77.7	16.2	1.2	64.4
Эрүүл мэндийн даатгалын сангийн сан	22.5	23.6	1.1	1.0	19.5
Тэтгэмжийн даатгалын сан	7.0	9.9	2.9	1.4	8.2
ҮОМШӨ-ний даатгалын сан	6.6	7.5	0.9	1.1	6.2
Ажилгүйдлийн даатгалын сан	1.6	1.8	0.2	1.1	1.5

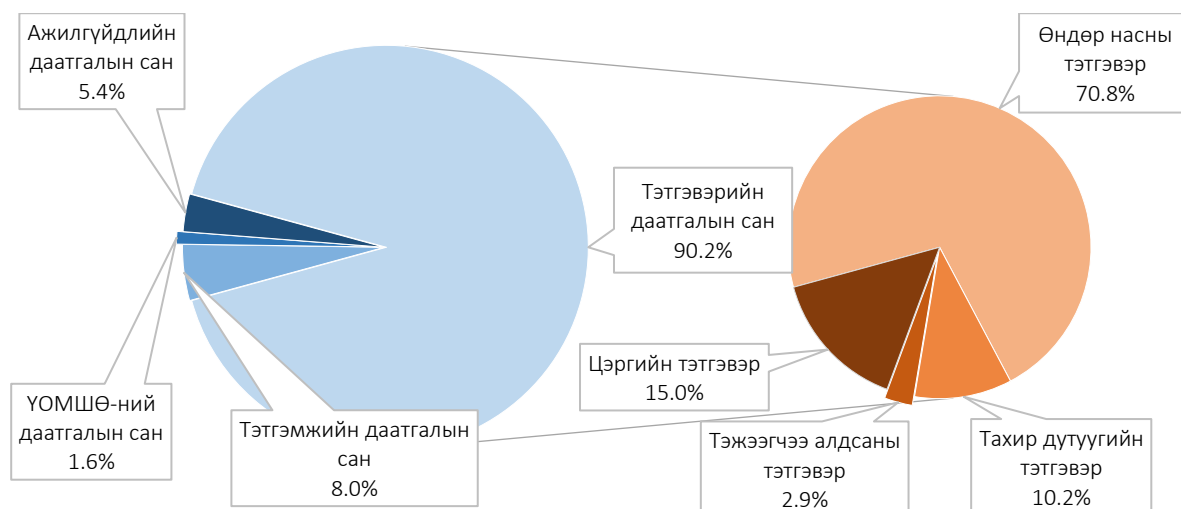
Хүснэгт 5. Нийгмийн даатгалын сангийн нийт зарлага, сая төгрөг

Үзүүлэлт	Төлөвлөгөө 2018 X	Гүйцэтгэл 2018 X	Хэтрэлт (+) Хэмнэлт (-)
Нийгмийн даатгалын сангийн дүн	144.6	153.1	8.5
Тэтгэврийн даатгалын сан	131.3	138.1	6.8
Эрүүл мэндийн даатгалын сан	-	-	-
Тэтгэмжийн даатгалын сан	7.1	8.0	0.9
ҮОМШӨ-ний даатгалын сан	1.7	1.6	-0.1
Ажилгүйдлийн даатгалын сан	4.5	5.4	0.9

2018 оны эхний 10 сард нийгмийн даатгалын сангийн зарлага 144.6 сая төгрөг төлөвлөснөөс 8.5 сая төгрөгөөр илүү буюу 153.1 сая төгрөг зарцуулсан байна.

¹ Үйлдвэрлэлийн осол, мэргэжлээс шалтгаалсан өвчин

Зураг 2. Нийгмийн даатгалын сангийн зарлага, эзлэх хувь, төрлөөр



Нийгмийн халамж: 2018 оны эхний 10 сард нийгмийн халамжийн сангийн нийт зарлагын 43.4 хувь нь халамжийн тэтгэврийн санд, 17.8 хувь нь нөхцөлт мөнгөн тусламжид, 8.6 хувь нь ахмад настны хөнгөлөлтөд, 7.7 хувь нь жирэмсэн болон хөхүүл, нярай хүүхэдтэй эхэд олгох тэтгэмжид, 3.5 хувь нь хөгжлийн бэрхшээлтэй иргэдэд, 0.4 хувь нь алдарт эхийн одон, 4.0 хувь нь алдар цолтон ахмад настнуудад олгосон тусламж, хөнгөлөлт, 13.4 хувь нь хүнс тэжээлийн хөтөлбөрийн зардал, амьжиргааг дэмжих зөвлөлд, 1.0 хувь нь насны жишгийн зардалд тус тус зарцуулсан байна.

Хүснэгт 6. Нийгмийн халамжийн орлого, зарцуулалт

Үзүүлэлт	Хүний тоо			Мөнгөн дүн, сая төгрөг		
	2016 X	2017 X	2018 X	2016 X	2017 X	2018 X
Халамжийн сангийн орлого	26 984	28 545	28 874	1 686.9	1 687.0	1 785.0
Зарлагын нийт дүн	22 505	23 949	32 595	1 440.9	1 684.4	1 605.6
Халамжийн тэтгэвэр	4 498	4 450	4 570	621.7	619.0	696.8
Нөхцөлт мөнгөн тэтгэмж	3 197	3 571	4 302	198.7	222.3	286.4
Ахмад настны хөнгөлөлт	845	1 748	964	136.3	331.8	138.8
Хөгжлийн бэрхшээлтэй иргэдэд олгох тэтгэмж	309	552	618	40.3	49.4	56.5
Жирэмсэн болон хөхүүл, нярай хүүхэдтэй эхэд олгох тэтгэмж	8 800	8 556	3 174	351.5	341.5	123.3
Алдарт эхийн одонгийн тусламж	162	69	63	17.7	7.4	6.7
Алдар цолтон ахмад настнуудад олгосон тусламж, хөнгөлөлт	186	423	387	31.7	69.3	65.0
Хүнс тэжээлийн хөтөлбөрийн зардал	4 508	4 580	18 311	43.0	43.7	215.9
Амьжиргааг дэмжих зөвлөл	-	-	-	-	-	-
Насны хишгийн зардал	-	-	206	-	-	16.2

Эх үүсвэр: Дүүргийн Хөдөлмөр, халамж үйлчилгээний хэлтсийн мэдээлэл

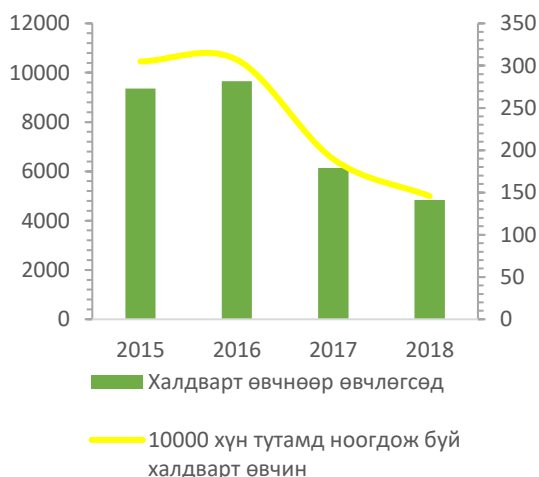


ЭРҮҮЛ МЭНД

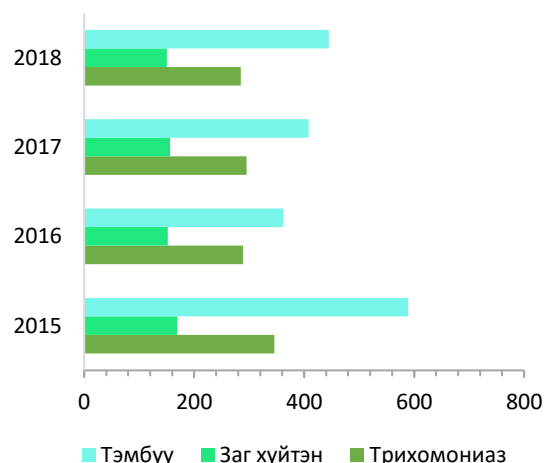
2018 оны эхний 10 сард дүүргийн эмнэлэгт 6544 хүүхэд төрсөн нь 2017 оны мөн үетэй харьцуулахад 254 хүүхдээр (3.8%) өссөн үзүүлэлттэй байна. Нас баралт 1167 бүртгэгдсэн нь өмнөх оны мөн үеэс 121 хүнээр (10.4%) өссөн байна.

Халдварт өвчнөөр өвчилсөн хүний тоо 4837 болж өмнөх оны мөн үеэс 1301 хүнээр (26.9%) буурсан байна.

Зураг 3. Халдварт өвчин, 10000 хүнд ногдох



Зураг 4. Бэлгийн замын халдварт өвчний тоо



Хүснэгт 7. Эрүүл мэндийн зарим үзүүлэлт, жил бүрийн эхний 10 сард

Үзүүлэлт	2014	2015	2016	2017	2018
Шинээр төрсөн хүүхэд	6 315	6 455	6 887	6 290	6 544
Эхийн эндэгдэл	1	2	4	1	2
100 000 амьд төрөлтөд ногдох эхийн эндэгдэл	15.73	30.78	58.1	15.9	30.6
Нэг хүртэл насандаа эндсэн хүүхэд	76	82	107	71	65
Амьд төрсөн 1 000 хүүхэд тутмаас 1 хүртэл насанд эндсэн хүүхэд	11.96	12.62	15.5	11.3	9.9
1-5 хүртэл насны хүүхдийн эндэгдэл	16	21	17	13	11
Амьд төрсөн 1 000 хүүхэд тутмаас 5 хүртэл насанд эндсэн хүүхэд	2.52	3.23	2.5	2.1	1.7
Нас баралт	1 123	1 119	1 067	1046	1 167
Халдварт өвчнөөр өвчлөгчид	3 634	9 354	9 662	6 138	4 837
10 000 хүн ам тутамд ногдох халдварт өвчин	121.0	305.0	307.0	189.5	145.7

Баянзүрх дүүргийн хэмжээнд 2017 оны эхний 10 сарын байдлаар 10000 хүн амд ногдох халдварт өвчний тоо 189.5 байсан бол тайлант хугацаанд 145.7 байгаа нь өмнөх оны мөн үеэс 23.1 хувиар буурсан байна/Энэ нь 2 өвчин халдварт өвчний төрөлд хамаарагдхаа больсонтой хамааралтай юм/.Бэлгийн замын халдварт өвчин 2018 оны эхний 10 сард тэмбүү 445, заг хүйтэн 150, трихомониаз 285 тус тус бүртгэгдсэн.

Хүснэгт 8. Дүүргийн хэмжээнд гарсан халдварт өвчин, жил бүрийн эхний 10 сард

Үзүүлэлт	Хэмжих нэгж	2015	2016	2017	2018
Халдварт өвчнөөр өвчилсөн хүн, бүгд	бодит тоо	8 953	9 662	6 138	4 837
	10000 хүнд	292	307.0	189.5	145.7
Үүнээс:					
Вируст гепатит	бодит тоо	109	86	68	54
	10000 хүнд	3.56	2.7	2.1	1.6
Менингит	бодит тоо	1	3	1	1
	10000 хүнд	0.03	0.1	0.03	0.03
Цусан суулга	бодит тоо	611	615	737	1259
	10000 хүнд	19.93	19.5	22.7	37.9
Салхин цэцэг	бодит тоо	880	875	1755	1232
	10000 хүнд	28.71	27.8	54.2	37.1
Гахай хавдар	бодит тоо	36	65	32	55
	10000 хүнд	1.17	2.1	1.0	1.7
Сальмонеллэз	бодит тоо	28	35	39	105
	10000 хүнд	0.91	1.1	1.2	3.2
Улаан эсэргэнэ	бодит тоо	124	300	438	239
	10000 хүнд	4.05	9.5	13.5	7.2
Хоолны хордлого	бодит тоо	80	136	38	55
	10000 хүнд	2.61	4.3	1.2	1.7
Ёлом	бодит тоо	17	25	39	22
	10000 хүнд	0.55	0.8	1.2	0.7
Бруцеллэз	бодит тоо	4	1	11	3
	10000 хүнд	0.13	0.0	0.3	0.1
Нярайн халдвар	бодит тоо	0	0	0	0
	10000 хүнд	0.0	0.0	0.0	0.0
Гар хөл амны өвчин	бодит тоо	350	1514	1264	500
	10000 хүнд	11.42	48.1	39.0	15.1
Тэмбүү	бодит тоо	589	362	408	445
	10000 хүнд	19.22	11.5	12.6	13.4
Заг хүйтэн	бодит тоо	169	152	156	150
	10000 хүнд	5.51	4.8	4.8	4.5
Трихомониаз	бодит тоо	346	289	295	285
	10000 хүнд	11.29	9.2	9.1	8.6
Шинээр илэрсэн сүрьеэ	бодит тоо	507	471	488	416
	10000 хүнд	16.54	15.0	15.1	12.5
Бусад	бодит тоо	5 102	4 733	369	16

Эх үүсвэр: Нийслэлийн Эрүүл мэндийн газрын сар бүрийн мэдээлэл



АМЬДАРЧ БУЙ ОРЧИН

2018 оны 10 дугаар сард хүхэрлэг хийн хоногийн дундаж агууламж XIII хороолол орчимд 26 удаа.10 микроноос бага хэмжээтэй тоосны агууламж Ургах наран хороолол орчимд 10 удаа, хүхэрлэг хийн агууламж XIII хороолол орчимд 21, Амгалан орчимд 23 удаа агаарын чанарын стандарт дахь хүлцэх хэм хэмжээнээс давсан байна.

Хүснэгт 9. Улаанбаатар хотын агаар дахь бохирдуулагч бодисын хоногийн дундаж агууламж, мг/м³, X сард

Агаарын бохирдлын үзүүлэлт		XIII хороолол	Офицеруудын ордон	Ургах наран хороолол	Амгалан
Хүхэрлэг хий SO ₂	Дундаж	0.013	0.003	-	0.007
	Хамгийн их	0.027	0.009	-	0.014
	XXX*-с давсан хувь	0.0	0.0	-	0.0
	Хэмжилтийн тоо	31	30	-	31
Азотын давхар исэл NO ₂	Дундаж	0.069	0.016	0.009	0.028
	Хамгийн их	0.090	0.037	0.016	0.050
	XXX*-с давсан хувь	84.0	0.0	0.0	0.0
	Хэмжилтийн тоо	31	29	31	31
Нүүрс төрөгчийн дутуу исэл, CO**	Дундаж	1.026	-	0.127	-
	Хамгийн их	2.875	-	0.263	-
	XXX*-с давсан хувь	0.0	-	0.0	-
	Хэмжилтийн тоо	93	-	93	-
Тоос PM ₁₀	Дундаж	0.123	-	0.091	0.122
	Хамгийн их	0.199	-	0.201	0.209
	XXX*-с давсан хувь	68.0	-	32.0	74.0
	Хэмжилтийн тоо	31	-	31	31
Тоос PM _{2.5}	Дундаж	0.032	-	-	0.038
	Хамгийн их	0.105	-	-	0.083
	XXX*-с давсан хувь	19.0	-	-	19.0
	Хэмжилтийн тоо	31	-	-	31
Озон O ₃ **	Дундаж	0.016	-	0.031	0.045
	Хамгийн их	0.037	-	0.056	0.074
	XXX*-с давсан хувь	0.0	-	0.0	0.0
	Хэмжилтийн тоо	93	-	47	93

* - Хүлцэх хэм хэмжээ, ** - CO, O₃-ийн хэмжилтийг 8 цагийн дунджаар тооцсон.

Эх үүсвэр: “Нийслэлийн эдийг засаг, нийгмийн байдал” статистикийн 2018 оны IX сарын танилцуулга



ГЭМТ ХЭРЭГ

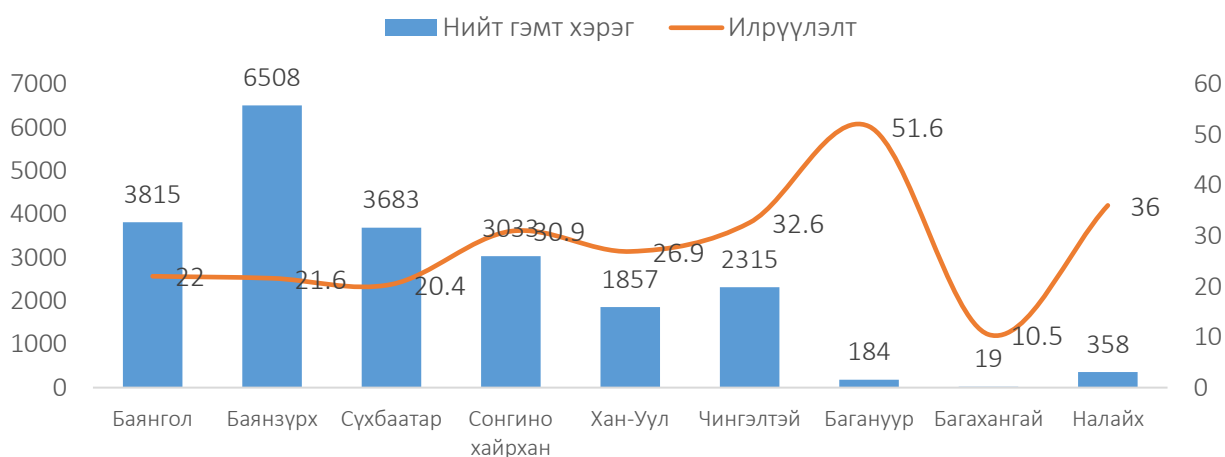
2018 оны эхний 10 сард дүүргийн нутаг дэвсгэрт 6659 гэмт хэрэг бүртгэгдсэн нь өмнөх оны мөн үетэй харьцуулахад 1866 хэргээр (38.9%) өссөн үзүүлэлттэй байна.

Хүснэгт 10. Бүртгэгдсэн нийт гэмт хэрэг, төрлөөр, эхний 10 сард

Төрөл	2017	2018	Үүнээс: Цагдаагийн хэлтсээр			Өсөлт, бууралт	
			I	II	III	Тоо	Хувь
Нийт	4 793	6 659	2 344	2 957	1 358	1 866	38.9
Үүнээс:							
Учрал	120	64	15	23	26	-56	68.3
Хүний амь	20	12	7	5	-	-8	46.6
Хүчин	44	75	22	34	19	31	70.5
Дээрэм	239	489	127	299	63	250	104.6
Өмчийн хулгай	2 119	2 842	972	1 301	569	723	34.2
Булаалт	-	-	-	-	-	-	-
Залилан	492	1 014	397	486	131	522	106.1
Хүний эрх, эрх чөлөөний эсрэг	1 090	1 404	476	536	392	314	29
Хөдөлгөөний аюулгүй байдал ашиглалтын журам зөрчих	138	114	36	37	41	-24	17.4
Танхайрах	135	2	1	1	-	-133	98.5
Бусад	396	526	291	235	-	130	33

Бүртгэгдсэн нийт гэмт хэргийн 42.5 хувийг өмчийн хулгайн гэмт хэрэг эзэлж байгаа бол 21.4 хувийг хүний эрх, эрх чөлөөний эсрэг, 15.4 хувийг залилан, 7.4 хувийг дээрэм, 1.1 хувийг тээврийн хэрэгслийн хөдөлгөөний аюулгүй байдал, ашиглалтын журмын эсрэг хэрэг тус тус эзэлж байна.

Зураг 5. Бүртгэгдсэн гэмт хэрэг, илрүүлэлт, дүүргээр



Хүснэгт 11. Бүртгэгдсэн нийт гэмт хэрэг, жил бүрийн эхний 10 сард

Дүүрэг	Нийт бүртгэгдсэн гэмт хэрэг			Өсөлт, бууралт 2017-2018	
	2016	2017	2018	Тоо	Хувь
Нийслэлийн дүн	15 257	17 734	2 2422	4 688	26.4
Баянзүрх	3 519	4 793	6 659	1 866	38.9
Үүнээс: Цагдаагийн хэлтсээр					
I хэлтэс	1 146	1 516	2 344	828	54.4
II хэлтэс	1 483	1 983	2 957	974	49.1
III хэлтэс	890	1 294	1 358	64	5
Нийслэлийн дүнд эзлэх хувь	23.4	27.4	29.4	2	7.3

Дүүргийн хэмжээнд 2018 оны эхний 10 сард бүртгэгдсэн нийт гэмт хэргийн нийслэлийн дүнд эзлэх хувийн жин 26.4 байгаа нь өмнөх оны мөн үеэс 2 пунктээр өссөн байна. Цагдаагийн II хэлтсийн нутаг дэвсгэрт 2018 оны эхний 10 сард 2957 гэмт хэрэг бүртгэгдсэн нь улсын хэмжээнд ачааллын хувьд нэгдүгээрт, хэргийн илрүүлэлт дүүргүүдийн цагдаагийн хэлтсүүдээс 13-д явж байна.

Хүснэгт 12. Гэмт хэрэг бүртгэгдэх үед сэжигтнээр тооцвол зохих этгээд нь тогтоогдоогүй хэргийн тоо

Дүүрэг	Сэжигтэн тодорхойгүй хэргийн тоо	Үүнээс:	Гэмт хэргийн илрүүлэлтийн хувь
		Сэжигтнийг илрүүлж ял сонгосон	
Нийслэлийн дүн	21 772	5 369	24.4
Баянзүрх	6 508	1 329	21.4
Үүнээс: Цагдаагийн хэлтсээр			
I хэлтэс	2 294	462	20.4
II хэлтэс	2 899	515	17.4
III хэлтэс	1 315	352	26.4
Нийслэлийн дүнд эзлэх хувь	29.4	24.4	5

Дүүргийн хэмжээнд гэмт хэргийн илрүүлэлтийн хувь 21.6 байгаа нь нийслэлийн дунджаас 5 пунктээр доогуур байна.

Гэмт хэргийн улмаас 1259 хүн гэмтэж осолдон, 87 хүн нас барж, төр ард иргэдэд 26880.1 сая төгрөгийн хохирол учруулсны 3544.7 сая (13.4%) төгрөгийн хохирлыг нөхөн төлүүлжээ.

2018 оны эхний 10 сард тус дүүргийн хамгийн их хүн ам суурьшсан бүс болох 14 дүгээр хороонд 661 гэмт хэрэг гарч хамгийн өндөр байхад харин тус дүүргээс алслагдсан 28 дугаар хорооны нутаг дэвсгэрт 76 гэмт хэрэг гарсан нь хамгийн бага байна.

Эх үүсвэр: Цагдаагийн нэг, хоёр, гуравдугаар хэлтсийн сар бүрийн мэдээлэл



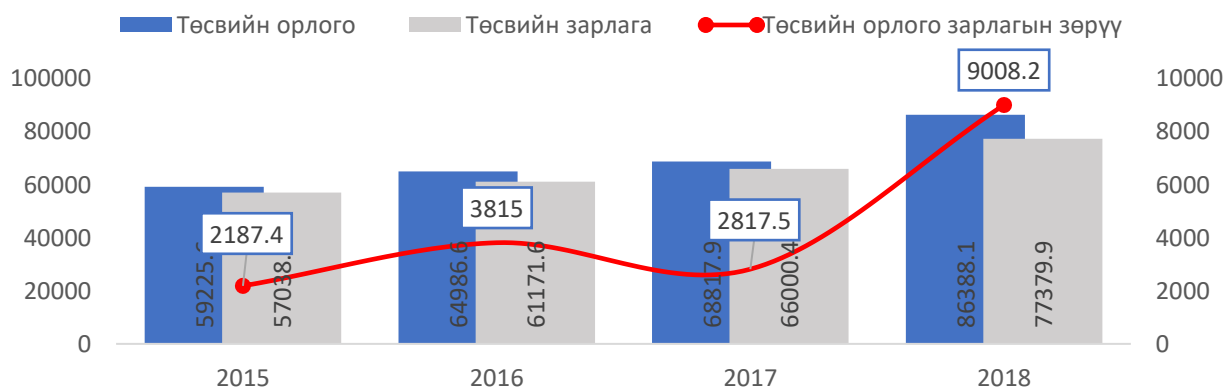
ДҮҮРГИЙН ТӨСӨВ

Баянзүрх дүүргийн төсвийн орлого 2018 оны эхний 10 сард 86388.1 сая төгрөг, төсвийн зарлага 77379.9 сая төгрөг болж, төсвийн тэнцэл 9008.2 сая төгрөгийн ашигтай гарсан байна.

Хүснэгт 13. Дүүргийн төсвийн орлого, зарлага, жил бүрийн эхний 10 сард

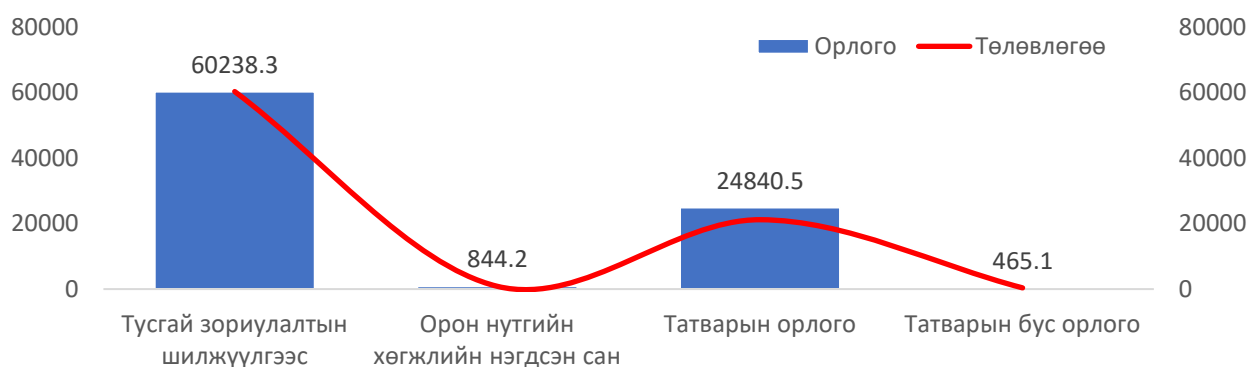
Үзүүлэлт	2015	2016	2017	2018
	сая төгрөг			
Төсвийн орлого	59 225.6	64 986.6	68 817.9	86 388.1
Төсвийн зарлага	57 038.2	61 171.6	66 000.4	77 379.9
Төсвийн орлого, зарлагын зөрүү	2 187.4	3 815.0	2 817.5	9 008.2

Зураг 6. Төсвийн нийт орлого, зарлага, сая төгрөг



Төсвийн орлого: 2018 оны эхний 10 сарын төсвийн гүйцэтгэлийн сарын мэдээгээр нийт дүүргийн төсвийн орлогын 61.0 тэрбум төгрөгийг (70.7%) тусламжийн орлого буюу улсын төсвийн санхүүжилт, 24.8 тэрбум төгрөгийг (28.8%) татварын орлого, 0.4 тэрбум төгрөгийг (0.5%) татварын бус орлого тус тус эзэлж байна. Төсвийн орлогын төлөвлөгөө 3.7 тэрбум төгрөгөөр (4.5%) илүү бүрдсэн байна. Үүнд татварын орлого 3.6 тэрбум төгрөгөөр (17.4%) илүү бүрдсэн нь голлох нөлөө үзүүлсэн байна.

Зураг 7. Төсвийн орлого, сая төгрөг



Хүснэгт 14. Төсвийн орлогын гүйцэтгэл, сая төгрөг

Үзүүлэлт	Төлөвлөгөө	Гүйцэтгэл	ТБ%	Зөрүү
Нийт орлогын дүн	82 614.6	86 388.1	104.5	3 773.5
Тусламжийн орлого	61 082.5	61 082.5	100.0	0.0
Тусгай зориулалттай шилжүүлгээс	60 238.3	60 238.3	100.0	0.0
Орон нутгийн хөгжлийн нэгдсэн сан	844.2	844.2	100.0	0.0
Орон нутгийн төсвөөс санхүүжих ¹	21 532.1	25 305.6	117.5	3 773.5
Татварын орлого	21 161.8	24 840.5	117.4	3 678.7
Татварын бус орлого ²	370.3	465.1	125.6	94.8

Хүснэгт 15. Татварын орлогын бүрдүүлэлт, сая төгрөг

Үзүүлэлт	2018 он			
	Нийт төсөв	Өссөн дүн (эхний X сард)		
		Төлөвлөгөө	Гүйцэтгэл	Хувийн жин
Татварын орлого	25 878.6	21 161.8	24 840.5	117.4
Орлогын албан татвар	18 984.3	15 581.8	19 291.5	123.8
Хувь хүний орлогын албан татвар	18 984.3	15 581.8	19 291.5	123.8
Үйл ажиллагааны орлого	6 987.2	5 667.4	6 925.2	122.2
Хөрөнгийн орлого	7 650.0	6 361.8	8 436.9	132.6
Шууд бус орлого	4 347.1	3 552.6	3 929.4	110.6
Хөрөнгийн албан татвар	70.4	55.4	51.1	92.2
Бууны албан татвар	70.4	55.4	51.1	92.2
Бусад татвар, төлбөр, хураамж	6 823.9	5 524.6	5 497.9	99.5
Улсын тэмдэгтийн хураамж	3 180.0	2 530.8	2 395.7	94.7
Хог хаягдлын үйлчилгээний хураамж	3 643.9	2 993.8	3 013.9	100.7
Бусад татвар	0.0	0.0	88.3	0.0

Төсвийн зарлага: 2018 оны эхний 10 сарын төсвийн гүйцэтгэлийн сарын мэдээгээр дүүргийн төсөвт байгууллагуудын төлөвлөсөн үйл ажиллагааны зардлын 93.0 хувийг (77.3 тэрбум төгрөг) санхүүжүүлжээ. Өөрөөр хэлбэл, төсөвт байгууллагууд үйл ажиллагааны нийт зардлын 7.0 хувийг (5.8 тэрбум төгрөг) төлөвлөсөн хугацаандаа зарцуулаагүй байна.

¹ Орон нутгийн төсвөөс санхүүжих дүнд урьд оны үлдэгдлээс санхүүжих дүн ороогүй.

² Татварын бус орлогод зөвхөн орон нутгийн төсвийн үйл ажиллагааны орлогыг хамааруулсан.

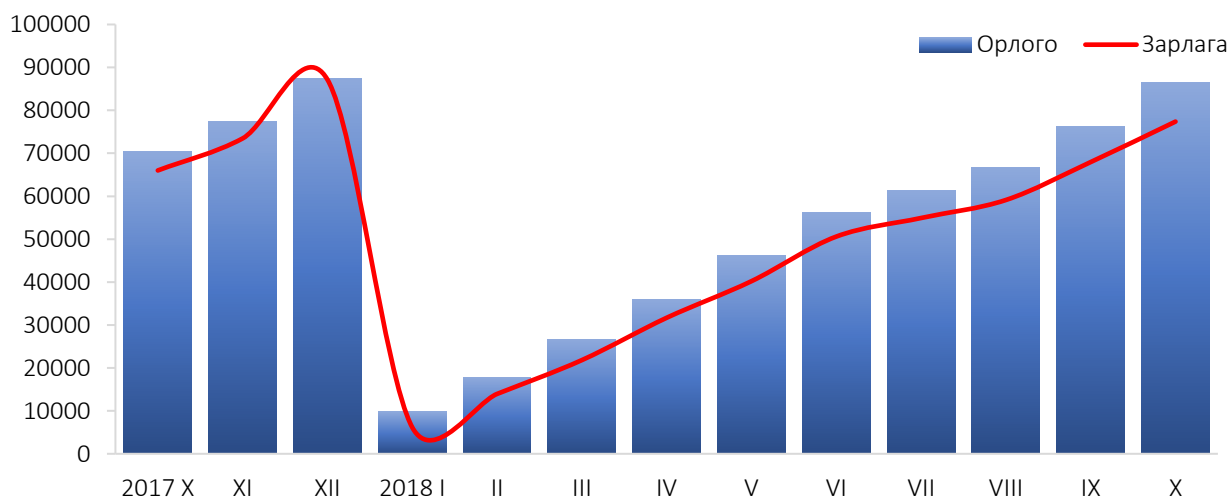
Хүснэгт 16. Төсвийн зарлагын гүйцэтгэл, сая төгрөг

Үзүүлэлт	Төлөвлөгөө	Гүйцэтгэл	ТБ%	Зөрүү
Нийт зардлын дүн	83 193.8	77 379.9	93.0	-5 813.9
Цалин, хөлс болон нэмэгдэл урамшил	36 516.9	34 561.0	94.6	-1 955.9
Ажил олгогчоос нийгмийн даатгалд төлөх шимтгэл	4 388.6	4 076.8	92.9	-311.8
Байр ашиглалттай холбоотой тогтмол зардал	4 045.8	3 479.0	86.0	-566.8
Хангамж бараа материалын зардал	6 861.6	6 680.2	97.3	-181.4
Нормативт зардал	2 925.6	2 695.6	92.1	-230.0
Эд, хогшил үрсгал засварын зардал	1 275.4	1 043.2	81.8	-232.2
Томилолт зочны зардал	148.3	89.9	60.6	-58.4
Бусдаар гүйцэтгүүлсэн ажил үйлчилгээний төлбөр, хураамж	3 597.1	3 247.2	90.3	-349.9
Бараа үйлчилгээний бусад зардал	4 457.2	4 273.7	95.9	-183.5
Татаас	9 250.6	9 091.2	98.3	-159.4
Урсгал шилжүүлэг	7 428.6	7 129.9	96.0	-298.7
Хөрөнгийн зардал	2 298.1	1 012.2	44.0	-1 285.9

Эх үүсвэр: Санхүү, төрийн сангийн хэлтсийн сарын мэдээ

Төсвийн зарлагыг бүтцээр нь авч үзвэл 44.7 хувийг цалин, хөлс болон нэмэгдэл урамшил, 5.3 хувийг ажил олгогчоос нийгмийн даатгалын санд төлөх шимтгэл, 11.7 хувийг татаас, 9.2 хувийг урсгал шилжүүлэг, 29.1 хувийг бараа ажил үйлчилгээний бусад зардал тус тус эзэлж байна.

Зураг 8. Төсвийн нийт орлого, зарлага, сая төгрөг





ХЭРЭГЛЭЭНИЙ ҮНЭ

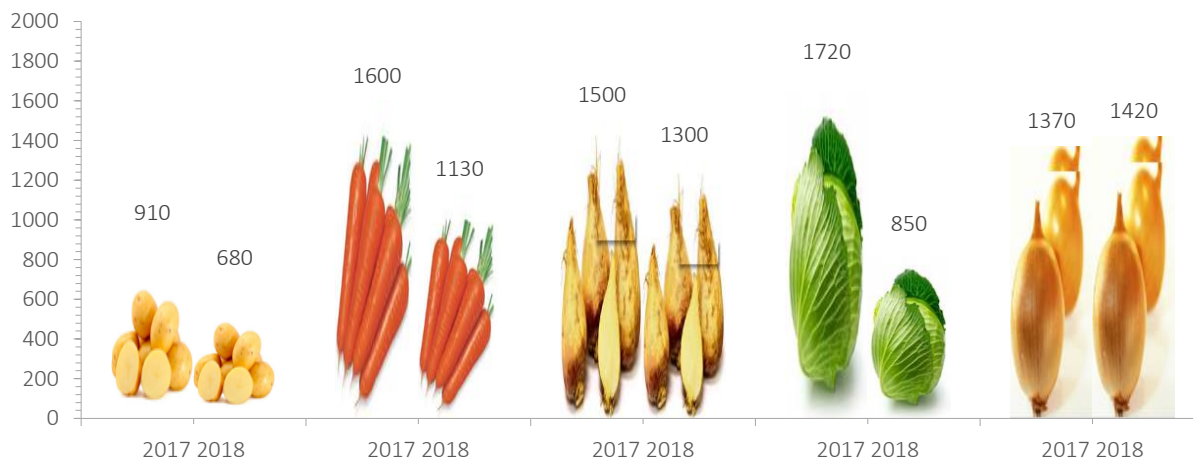
2018 оны эхний 10 сард хэрэглээний үнийн индекс 2017 оны мөн үетэй харьцуулахад 6.8 хувиар, 2017 оны эцэстэй харьцуулахад 6.5 хувиар, өмнөх сартай харьцуулахад 1.2 хувиар тус тус өссөн байна.

Хүснэгт 17. Хэрэглээний үнийн индекс, барааны бүлгээр

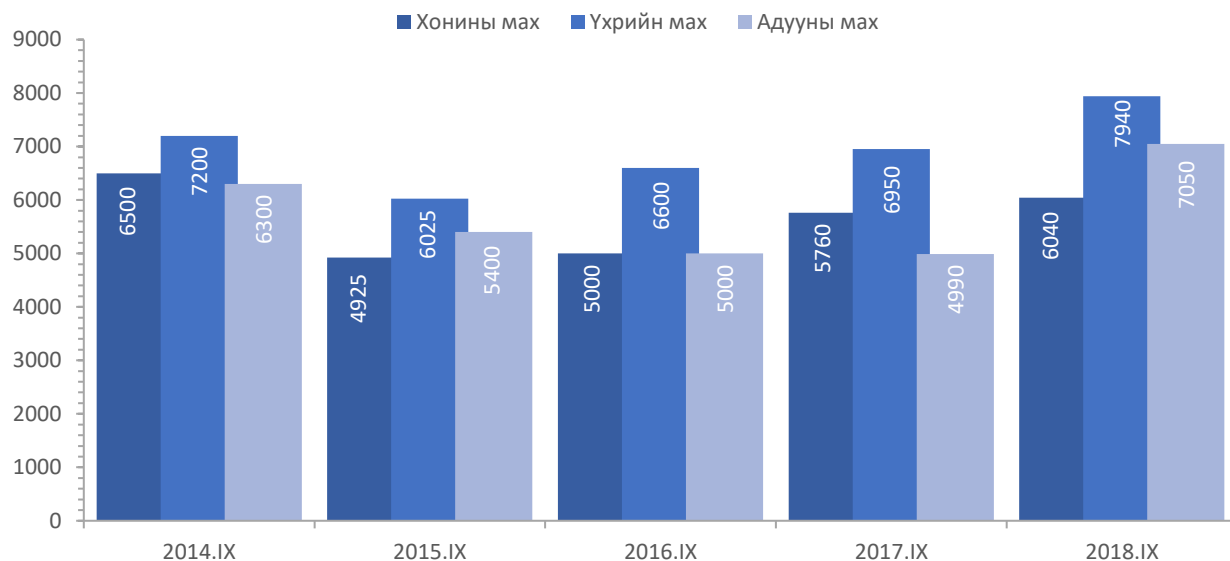
Бараа, үйлчилгээний бүлгийн нэр	<u>2018 X</u> 2017 X	<u>2018 X</u> 2017 XII	<u>2018 X</u> 2018 IX
Ерөнхий индекс	106.8	106.5	101.2
Хүнсний бараа, ундаа ус	104.9	106.2	99.8
Согтууруулах ундаа, тамхи	108.8	108.0	100.7
Хувцас, гутал, бөс бараа	101.8	100.9	102.2
Орон сууц, ус, түлш, цахилгаан	116.7	116.5	104.0
Гэр ахуйн бараа, тавилга	105.7	103.8	100.0
Эм тариа, эмнэлгийн үйлчилгээ	116.0	111.4	100.7
Тээвэр	107.4	107.3	102.7
Холбооны үйлчилгээ	98.5	99.7	100.0
Амралт чөлөөт цаг, соёлын бараа, үйлчилгээ	113.0	112.0	100.5
Боловсрол	106.8	106.8	100.0
Зочид буудал, нийтийн хоол, дотуур байр	103.5	102.7	100.4
Бусад бараа, үйлчилгээ	104.6	102.0	100.5

2018 оны 10 дугаар сард үнийн ажиглалт хийхээр хэрэглээний сагсанд сонгогдсон 12 бүлгийн бараа үйлчилгээний 70 хувийнх нь үнэ өссөн, 5 хувийнх нь үнэ буурсан. Харин 25 хувийн бараа үйлчилгээний үнэ өмнөх сартай харьцуулахад тогтвортой байлаа.

Зураг 9. Хүнсний ногооны дундаж үнэ, төрлөөр, 2017, 2018 оны 10 сард



Зураг 10. Махны үнэ, төрлөөр, төгрөгөөр



Хүснэгт 18. Дүүргийн нутаг дэвсгэрт худалдаалагдаж буй түлш, шатахууны үнэ

Үзүүлэлт	2016 X	2017 X	2018 X
	төгрөг		
Түлш:			
Хармод	4 000	3 500	4 500
Нарс	3 500	3 000	4 000
Нүүрс (Налайх, шуудай)	3 500	3 500	4 000
Шатахуун:			
АИ-95	1 730	1 820	2 345
АИ-76, 80	1 450	1 480	1 845
АИ-92, 93	1 530	1 630	1 985
Дизельтүлш	1 640	1 720	2 385
Газ	1 290	1 100	1 300

2018 оны 10 дугаар сард хүнсний зах, дэлгүүрт жижиглэн худалдаалах будааны үнэ өмнөх сартай харьцуулахад бүх бараа бүтээгдэхүүн, үйлчилгээний хувьд хэлбэлзэл ихтэй байлаа.

Хүснэгт 19. Хүнсний өргөн хэрэглээний бүтээгдэхүүний үнэ, оноор

Нэр, төрөл	Хэмжих нэгж	2014 X	2015 X	2016 X	2017 X	2018 X
		төгрөг				
Гурил, дээд зэрэг, “Алтан тариа” ХК	кг	1 350	1 360	1 300	1 350	1 440
Гурил, 1-р зэрэг, “Алтан тариа” ХК, задгай	кг	1 100	1 180	1 150	1 075	1 050
Гурил, 2-р зэрэг, “Алтан тариа” ХК	кг	900	920	900	870	860
Талх, “Атар”, “Талх чихэр	кг	1 100	1 134	1 200	1 200	1 170
Цагаан будаа, кг, задгай	кг	2 200	2 337	2 200	3 650	3 440
Шар будаа	кг	1 620	1 600	1 600	1 615	2 187
Хонины мах	кг	6 500	4 925	5 000	5 759	6 040
Үхрийн мах	кг	7 200	6 025	6 600	6 946	7 940
Адууны мах	кг	6 300	5 400	5 000	4 993	7 050
Сүү, задгай	литр	1 300	1 350	1 100	1 400	1 490
Сүү, савласан, “Элекстер”	0.5 литр	1 000	915	810	921	1 100
Төмс, дотоод	кг	1 050	1 087	600	910	675
Лууван, дотоод	кг	1 050	1 658	1 000	1 604	1 125
Манжин, дотоод	кг	1 200	1 704	1 500	1 500	1 300
Байцаа, дотоод	кг	1 000	1 267	1 250	1 722	850
Сонгино, хятад	кг	1 250	1 400	1 350	1 370	1 415
Элсэн чихэр, ОХУ	кг	2 300	2 122	2 300	2 625	2 320
Өндөг	ширхэг	360	350	280	320	355



ХӨДӨӨ АЖ АХУЙ

Баянзүрх дүүргийн хэмжээнд 2018 оны эхний 10 сарын байдлаар 6.27 га талбайд төмс тариалж 10.929 тонн ургац хураан авсан бол, 0.92 га талбайд хүнсний ногоо тариалж 18.91 тонн ургац хураан авсан байна.

Хүснэгт 20. Ургац хураалт, хадлан тэжээлийн мэдээ, тонн, эхний 8 сард

Нэр, төрөл	Хураасан ургац, бүгд		Усалгаатай талбайгаас		Хүлэмжээс	
	2017	2018	2017	2018	2017	2018
Төмс	52.665	11.591	52.462	11.131	0	0
Хүнсний ногоо	73.462	77.853	73.079	75.335	27.655	22.986
Байцаа	12.305	27.965	12.28	27.142	0	0
Лууван	12.172	11.397	12.049	11.121	0	0
Шар манжин	8.28	3.512	8.175	3.452	0	0
Улаан манжин	4.592	2.24	4.591	2.197	0	0
Сонгино	7.459	3.928	7.439	3.78	0	0.009
Сармис	0.831	2.797	0.83	2.506	0	1.454
Өргөст хэмх	13.665	9.509	13.63	9.315	13.63	9.315
Улаан лооль	11.2	4.299	11.145	4.216	11.145	4.216
Тарвас	0.28	0.856	0.28	0.792	0.28	0.792
Амтат гуа	0.06	0.187	0.06	0.166	0	0.166
Хулуу	0.444	2.989	0.439	2.86	0.439	2.475
Чинжүү	0.464	1.204	0.454	1.166	0.454	0.849
Бусад	1.71	6.926	1.707	6.622	1.707	3.71

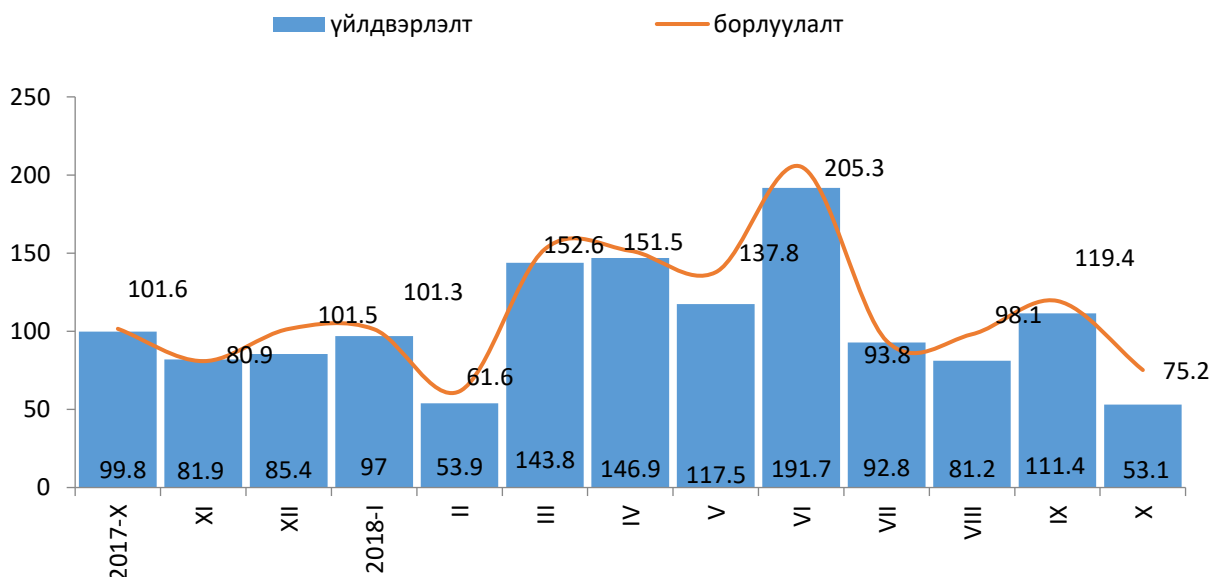


АЖ ҮЙЛДВЭР

Дүүргийн аж үйлдвэрийн салбар нь 2018 оны эхний 10 сард 1089.3 тэрбум төгрөгийн бүтээгдэхүүн үйлдвэрлэж, 1196.6 тэрбум төгрөгийн борлуулалт хийсэн нь өмнөх оны мөн үетэй харьцуулбал үйлдвэрлэлт 229.6 тэрбум төгрөгөөр (26.7%), борлуулалт 272.6 тэрбум төгрөгөөр (29.5%) тус тус өссөн байна.

Нийт бүтээгдэхүүн үйлдвэрлэлийн 699.6 тэрбум төгрөгийг (64.2%) үул уурхайн салбарын чулуун нүүрс болон хайлуур жонш, хайлуур жоншны баяжмал, төмрийн хүдэр, төмрийн хүдрийн баяжмал, алт, элс, хайрга, шороо үйлдвэрлэл, 243.8 тэрбум төгрөгийг (22.4 %) хүнс ундаа, 100.9 тэрбум төгрөгийг (9.3%) хувцас, гутал, нэхмэл, ноос, ноолуур боловсруулах болон бусад боловсруулах үйлдвэрлэлт үлдсэн 45.0 тэрбум төгрөгийг (4.1%) дулаан үйлдвэрлэлт, усан хангамж эзэлж байна.

Зураг 11 . Аж үйлдвэрийн 2017-2018 оны үйлдвэрлэлт, борлуулалт, тэрбум төгрөг



Боловсруулах аж үйлдвэрийн салбарын өсөлтөд хүнсний үйлдвэрлэлт, нэхмэлийн үйлдвэрлэлт, химийн бүтээгдэхүүн үйлдвэрлэл, машин тоног төхөөрөмжөөс бусад төмөр эдлэл үйлдвэрлэл, мебель тавилга үйлдвэрлэл, боловсруулах үйлдвэрийн бусад, цахилгаан, хий, дулаан үйлдвэрлэл, ус ариутгал, усан хангамжийн үйлдвэрлэлт нөлөө үзүүлсэн байна.

Хүснэгт 21. Аж үйлдвэрийн бүтээгдэхүүн үйлдвэрлэлт, салбараар, оны үнээр

13

Салбар	Нийт үйлдвэрлэлт		
	2017	2018	Өсөлт бууралт
	сая төгрөг		
Нийт дүн	859 738.4	1089 256.4	229 518.0
Уул уурхай олборлох үйлдвэр	546 139.2	699 591.2	153 451.9
Нүүрс олборлолт	408 837.6	628 756.7	219 919.1
Төмрийн хүдэр олборлолт	70 544.0	43 356.7	-27 187.3
Бусад ашигт малтмал олборлолт	66 757.7	27 477.8	-39 279.9
	274 379.1	344 709.2	70 330.1
Боловсруулах үйлдвэр			
Хүнсний бүтээгдэхүүн үйлдвэрлэл	207 646.6	243 809.5	36 162.9
Мах, загас, жимс, ногоо, өөх, тос боловсруулалт	37 727.2	47 387.9	9 660.7
Сүү, сүүн бүтээгдэхүүн үйлдвэрлэл	10.5	0.0	- 10.5
Үр тарианы гурил, цардуул, малын тэжээл	60.4	70.3	9.9
Хүнсний бусад бүтээгдэхүүн үйлдвэрлэл	3 486.7	3 467.5	- 19.2
Ундаа үйлдвэрлэл	166 361.8	192 883.8	26 522.0
Нэхмэлийн үйлдвэрлэл	52 374.0	82 271.5	29 897.5
Хувцас үйлдвэрлэл, үслэг арьс боловсруулалт	248.0	377.1	129.1
Арьс шир боловсруулах, ширэн эдлэл, гутал үйлдвэрлэл	384.8	585.1	200.2
Мод, модон эдлэл	2 523.8	3 443.8	920.0
Цаас, цаасан бүтээгдэхүүн үйлдвэрлэл	81.9	109.0	27.0
Нийтлэх, хэвлэх, дуу бичлэг хийх ажиллагаа	476.1	494.5	18.4
Химийн бүтээгдэхүүн үйлдвэрлэл	4 472.9	5 493.6	1 020.7
Резинен болон хуванцар бүтээгдэхүүн	1 782.7	2 420.0	637.2
Төмөрлөг бус эрдэс бодисоор хийсэн эдлэл	0.0	193.0	193.0
Төмрийн үйлдвэрлэл	562.6	682.6	120.0
Машин тоног төхөөрөмжөөс бусад төмөр эдлэл үйлдвэрлэл	3 825.6	4 829.6	1 004.0
Мебель тавилга үйлдвэрлэл, боловсруулах үйлдвэрийн бусад	39 220.1	44 956.0	5 735.9
Цахилгаан, дулаан, усан хангамж	0.0	1 301.5	1 301.5
Цахилгаан, хий, дулаан үйлдвэрлэл	39 220.1	43 654.5	4 434.4
Ус ариутгал, усан хангамж	859 738.4	1089 256.4	229 518.0

Хүснэгт 22. Аж үйлдвэрийн бүтээгдэхүүн борлуулалт, салбараар, оны үнээр

Салбар	Нийт борлуулалт		
	2017	2018	Өсөлт бууралт
	сая төгрөг		
Нийт дүн	924 043.8	1 196 610.6	272 566.8
Уул уурхай олборлох үйлдвэр	547 232.8	700 862.0	153 629.2
Нүүрс олборлолт	408 837.6	629 104.6	220 267.1
Төмрийн хүдэр олборлолт	70 544.0	43 356.7	-27 187.3
Бусад ашигт малтмал олборлолт	67 851.2	28 400.7	-39 450.5
	337 590.9	449 022.0	111 431.1
Боловсруулах үйлдвэр			
Хүнсний бүтээгдэхүүн үйлдвэрлэл	270 819.0	340 606.7	69 787.7
Мах, загас, жимс, ногоо, өөх, тос боловсруулалт	35 527.5	63 230.0	27 702.5
Сүү, сүүн бүтээгдэхүүн үйлдвэрлэл	10.5	0.0	- 10.5
Үр тарианы гурил, цардуул, малын тэжээл	60.4	70.3	9.9
Хүнсний бусад бүтээгдэхүүн үйлдвэрлэл	3 486.7	3 769.3	282.6
Ундаа үйлдвэрлэл	231 733.8	273 537.1	41 803.2
Нэхмэлийн үйлдвэрлэл	52 528.6	86 980.1	34 451.5
Хувцас үйлдвэрлэл, үслэг арьс боловсруулалт	257.9	427.3	169.4
Арьс шир боловсруулах, ширэн эдлэл, гутал үйлдвэрлэл	355.8	574.1	218.3
Мод, модон эдлэл	2 668.1	3 466.9	798.8
Цаас, цаасан бүтээгдэхүүн үйлдвэрлэл	75.4	105.3	29.9
Нийтлэх, хэвлэх, дуу бичлэг хийх ажиллагаа	309.4	494.5	185.1
Химийн бүтээгдэхүүн үйлдвэрлэл	4 472.9	6 918.2	2 445.3
Резинен болон хуванцар бүтээгдэхүүн	1 705.1	2 388.5	683.4
Төмөрлөг бүс эрдэс бодисоор хийсэн эдлэл	0.0	219.2	219.2
Төмрийн үйлдвэрлэл	562.6	766.1	203.5
Машин тоног төхөөрөмжөөс бусад төмөр эдлэл үйлдвэрлэл	3 836.1	6 075.0	2 238.9
Мебель тавилга үйлдвэрлэл, боловсруулах үйлдвэрийн бусад	39 220.1	46 726.6	7 506.5
Цахилгаан, дулаан, усан хангамж	0.0	1 201.1	1 201.1
Цахилгаан, хий, дулаан үйлдвэрлэл	39 220.1	45 525.5	6 305.4
Ус ариутгал, усан хангамж	924 043.8	1 196 610.6	272 566.8



ТЭЭВЭР

Бүх төрлийн тээврээр тээсэн ачаа 2018 оны эхний 3-н улиралд 813.01 мянган тонн, ачаа эргэлт 80620.2 мянган тонн км, давхардсан тоогоор 69.6 мянган хүн тээвэрлэж, тээврийн нийт орлого 7861.2 сая төгрөг болсон. Үйлчилгээний орлого өнгөрсөн оны мөн үеэс 7607.1 сая төгрөгөөр (49.2%)

буурсан байна.

Хүснэгт 23. Тээврийн салбарын үндсэн үзүүлэлт, хагас жилээр

Үзүүлэлт	Хэмжих нэгж	2017.I-III	2018.I-III	Өсөлт, бууралт (%)
Ачаа эргэлт	мян.тн.км	31 722.5	80 620.2	154.1
Тээсэн ачаа	мян.тн	173.4	813.01	368.8
Зорчигч эргэлт	мян.хүн.км	40 320	41 985.1	4.1
Зорчигчид	мян.хүн	64	69.6	8.8
Тээврийн орлого	сая.төг	15 468.3	7 861.2	-49.2
Таксины төлбөрт үйлчилгээ	км	762 124	806 684	5.8

Нийт тээвэрлэсэн ачааны 78.4 мянган тонн (9.6%) нь олон улсын тээвэрлэсэн байна. Тээврийн салбарын 2018 оны эхний 3-н улиралд тээсэн ачаа, ачаа эргэлтийн өсөлтөд авто замын тээвэрлэлтийн үйлчилгээ үзүүлэгч байгууллагын тоо нэмэгдсэнтэй холбоотой юм.



МЭДЭЭЛЭЛ, ХАРИЛЦАА ХОЛБОО

Дүүргийн нутаг дэвсгэрт үйл ажиллагаа явуулж байгаа холбооны байгууллага 798.0 сая төгрөгийн орлоготой ажиллаж, үүнээс 285.8 сая төгрөг (23.3%) нь хүн амд үзүүлсэн үйлчилгээний орлого эзэлж байна. 2018 оны III улиралд кабелийн телевизийн сувагт холбогдсон хэрэглэгчдийн тоо өмнөх оны мөн үетэй харьцуулахад 30.6 хувиар буурсан байна.

Хүснэгт 24. Харилцаа холбооны салбарын үндсэн үзүүлэлт, III улиралд

Үзүүлэлт	Хэмжих нэгж	2017.I-III	2018.I- III	Өсөлт, бууралт (%)
Үйлчилгээний орлого	мян.төг	742 496.9	798 023.8	7.5
Үүнээс: Хүн амаас олсон орлого	мян.төг	439 779.7	285 774.6	-35.0
Шугамын радио цэг	тоо	20 000	20 000	0
Кабелийн телевизийн сувагт холбогдсон хэрэглэгч	тоо	4 344	3 012	-30.6

WWW.1212.MN СТАТИСТИКИЙН МЭДЭЭЛЛИЙН НЭГДСЭН САН

Статистик 
Мэдээ, мэдээлэл 
Номын сан 
Мэдлэгээ шалгах тоглоом 
Валютын ханш 



аппликейнаас

СТАТИСТИКИЙН МЭДЭЭЛЛЭЭ АВААРАЙ

Data lab | тооллого судалгааны микро мэдээллийн сан


Social network
 www.facebook.com/StatisticMongolia/
 www.twitter.com/statistic_mn

Лавлах утас
 **1900-1212**

Цахим шуудан
 information@nso.mn

НЭГТГЭН БОЛОВСРУУЛСАН МЭРГЭЖИЛТЭН:
Утас: 267349, 261019, 261728
E-mail: bayanzurkh@nso.mn

Х.ЭНХЖАВХЛАН