

## ҮНДСЭН ҮЗҮҮЛЭЛТ

Хүснэгт-1. Дүүргийн эдийн засаг, нийгмийн үндсэн үзүүлэлт

Үзүүлэлт	Хэмжих нэгж	2014 он	2015 он	2016 он	2017 он
Суурин хүн ам	Хүн	304323	308672	320852	327123
Нийт өрхийн тоо	Тоо	80170	85973	93097	93713
Шинээр төрсөн хүүхэд	Тоо	5008	5142	5480	4991
Халдварт өвчнөөр өвчилсөн хүн	Тоо	2837	8477	8825	5288
Бүртгэгдсэн гэмт хэрэг	Тоо	2639	2946	2944	3284
Хэрэглээний үнийн индексийн сарын өөрчлөлт	Хувь	0.7	0.1	-0.6	1.3
Валютын зах зээлийн ханш	1US\$=T	1811	1991	2219	2431.25
Дүүргийн төсвийн орлого	Сая.төг	47145.3	50749.6	52386.2	54933.7
Дүүргийн төсвийн зарлага	Сая.төг	35462.7	44171.6	47756.5	50383.0
Төсвийн орлого, зарлагын зөрүү	Сая.төг	11682.6	2288.1	4629.7	4550.7



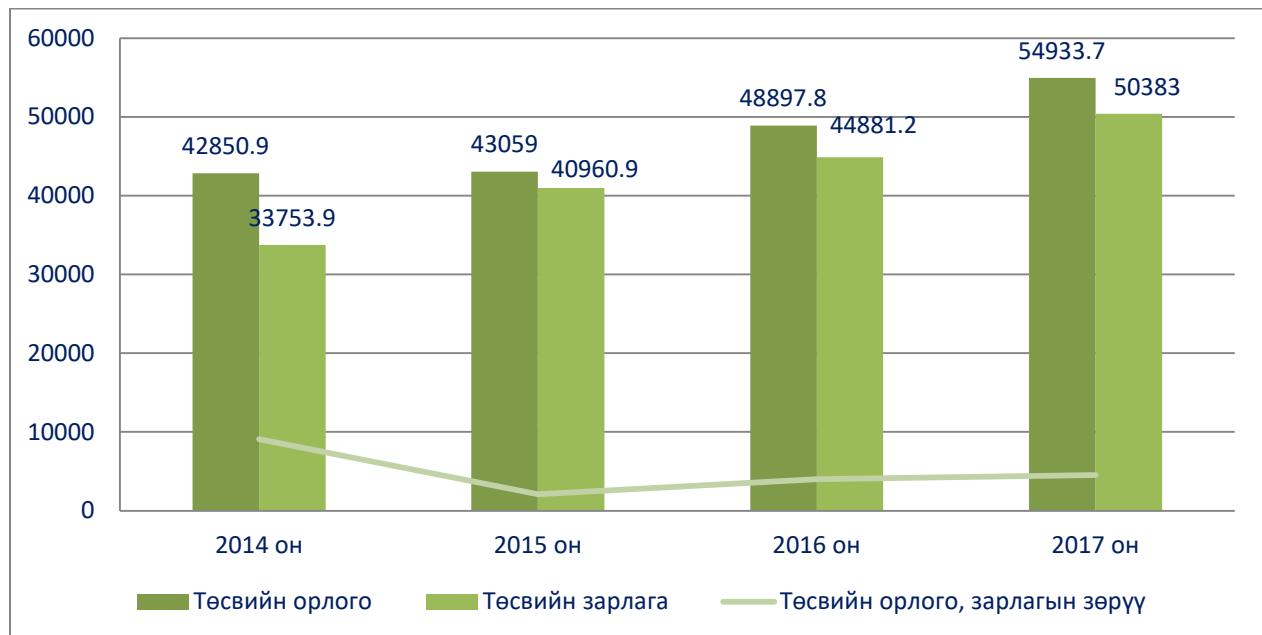
## ДҮҮРГИЙН ТӨСӨВ

2017 оны 8-р сарын байдлаар төсвийн орлого 54933.7 сая төгрөг, төсвийн зарлага 50383,0 сая төгрөг болж төсөв 4550,7 сая төгрөгийн алдагдалтай гарсан байна.

Хүснэгт-2. Дүүргийн төсвийн орлого, зарлага /сая.төг/

Үзүүлэлт	2014 он	2015 он	2016 он	2017 он
Төсвийн орлого	42850.9	43059.0	48897.8	54933.7
Төсвийн зарлага	33753.9	40960.9	44881.2	50383.0
Төсвийн орлого, зарлагын зөрүү	9097.0	2098.1	4016.6	4550.7

Зураг-1. Төсвийн нийт орлого, зарлага, сая.төг



### Төсвийн орлого

Тус дүүргийн төсвийн нийт орлогын 78.3 хувийг тусламжийн орлого буюу улсын төсвийн санхүүжилт, 21.6 хувийг татварын орлого, 0.1 хувийг татварын бус орлого тус тус эзэлж байна. Нийт орлогын төлөвлөгөө 2 хувь буюу 1103.2 сая төгрөгөөр дутуу бүрдсэн байна. Үүнд татварын орлого 9,1 хувиар буюу 1018,2 сая төгрөгөөр дутуу бүрдсэн нь гол нөлөө үзүүлсэн байна.

Хүснэгт-3. Төсвийн орлогын гүйцэтгэл, сая.төг

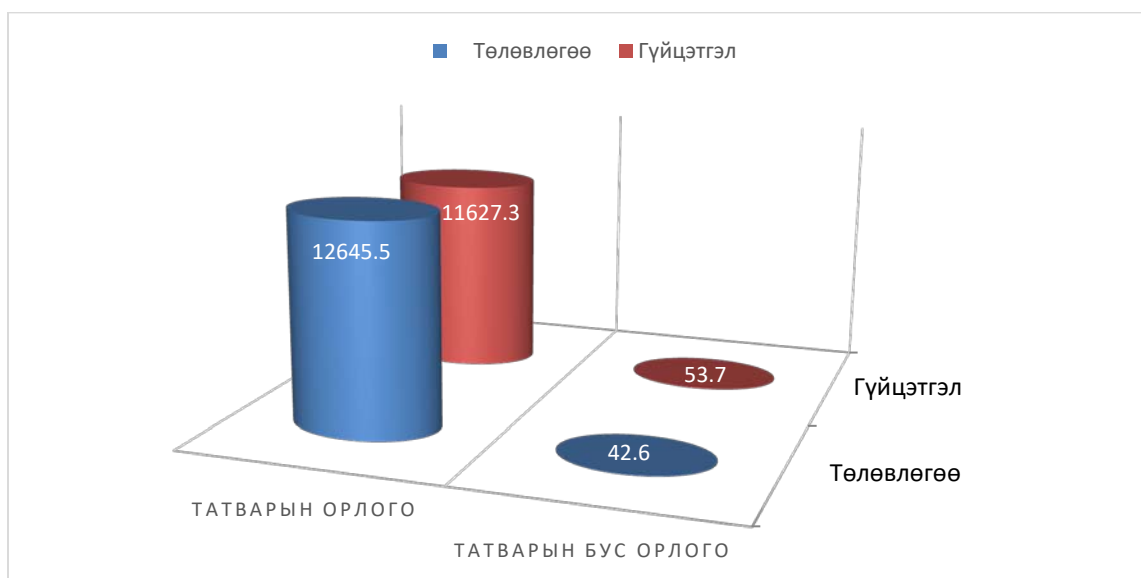
Үзүүлэлт	Төлөвлөгөө	Гүйцэтгэл	*ТБ %	Зөрүү
Нийт орлогын дүн	54996.4	53893.2	98.0	1103.2
Тусламжийн орлого	42308.3	42212.2	99.8	96.0
Тусгай зориулалттай шилжүүлэгээс	41905.6	41852.7	99.9	52.9
Орон нутгийн хөгжлийн нэгдсэн сан	402.7	359.5	89.3	43.2
Орон нутгийн төсвөөс санхүүжих*	12688.1	11681.0	92.1	1007.1
Татварын орлого	12645.5	11627.3	91.9	1018.2
Татварын бус орлого*	42.6	53.7	126	-11.1

\*ТБ%- төлөвлөгөө биелэлтийг хувь

\*Орон нутгийн төсвөөс санхүүжих дүнд урьд оны үлдэгдлээс санхүүжих дүн ороогүй

\*Татварын бус орлогод зөвхөн орон нутгийн төсвийн үйл ажиллагааны орлогыг хамааруулсан

Зураг-2. Төсвийн орлогын төлөвлөгөө, гүйцэтгэл, сая.төг



Төсвийн зарлага

2017 оны 8-р сарын байдлаар нийт 55760.8 сая төгрөгийн зарлага төлөвлөснөөс, 50383.0 сая төгрөгийн гүйцэтгэлтэй 5377,8 сая төгрөгийн хэмнэлттэй ажилласан байна.

Төсвийн зарлагыг бүтцээр нь авч үзвэл 48,7 хувийг цалин, хөлс болон нэмэгдэл урамшил, 5,2 хувийг ажил олгогчоос нийгмийн даатгалд төлөх шимтгэл үлдсэн 46,1 хувийг бусад зардал эзэлж байна.

Хүснэгт-4. Төсвийн зарлагын гүйцэтгэл /сая.төг/

Үзүүлэлт	Төлөвлөгөө /сая. төг/	Гүйцэтгэл /сая.төг/	ТБ%	Зөрүү /хэтрэлт+, хэмнэлт-/
Нийт зардлын дүн	55760.8	50383.0	99.3	5377.8
Цалин, хөлс болон нэмэгдэл урамшил	26045.0	24529.1	94.2	1515.9
Ажил олгогчоос нийгмийн даатгалд төлөх шимтгэл	2854.3	2632.8	92.5	221.5
Байр ашиглалттай холбоотой тогтмол зардал	2847.6	2555.1	89.7	292.2
Хангамж бараа материалын зардал	5477.2	5061.1	92.4	416.1
Нормативт зардал	2028.9	1898.4	93.6	130.5
Эд, хогшил урсгал засварын зардал	1233.2	1078.6	154.6	87.5
Томилолт зочны зардал	34.0	10.8	31.8	23.2
Бусдаар гүйцэтгүүлсэн ажил үйлчилгээний төлбөр, хураамж	2323.8	2029.9	87.4	293.9
Бараа үйлчилгээний бусад зардал	3128.6	945.8	30.2	2182.8
Татаас	4781.3	4773.7	99.8	7.6
Урсгал шилжүүлэг	3453.4	4719.1	136.7	-1265.7
Хөрөнгийн зардал	1553.5	148.6	9.6	1404.9



## ӨРХ, ХҮН АМ

Баянзүрх дүүргийн хүн ам Монгол улсын нийт хүн амын 10.5 хувь, Нийслэл хотын хүн амын 23.7 хувийг тус тус эзэлж байна. Баянзүрх дүүргийн хүн амын тоо 2015 оноос 616 өрх буюу 0.7 хувиар, 6271 хүн ам буюу 1.9 хувиар тус тус өссөн үзүүлэлттэй байна.

Хүснэгт-5. Монгол Улс, Нийслэл, дүүргийн өрх, хүн амын тоо, 2010-2016 он

	2010	2011	2012	2013	2014	2015	2016
<b>Өрхийн тоо /мян.өрх/</b>	70.1	73.1	76.1	80.2	86.0	93.1	93.7
<b>Нийслэлийн өрхийн тоо /мян.өрх/</b>	294.4	306.8	317.1	333.4	352.8	376.4	380.8
<b>Нийслэлийн дүнд эзлэх хувь</b>	23.8	23.8	24.0	24.1	24.4	24.7	24.6
<b>Улсын нийт өрх /мян.өрх/</b>	742.3	759.9	768.3	794.1	823.4	859.1	869.8
<b>Улсын дүнд эзлэх хувь</b>	9.4	9.6	9.9	10.1	10.4	10.8	10.8
<b>Хүн амын тоо /мян.хүн ам/</b>	266.0	283.3	294.9	304.3	308.7	320.8	327.1
<b>Нийслэлийн хүн ам /мян.хүн ам/</b>	1161.8	1206.6	1227.0	1267.0	1314.5	1345.5	1380.8
<b>Нийслэлийн дүнд эзлэх хувь</b>	22.9	23.5	24.0	24.0	23.5	23.8	23.7
<b>Улсын нийт хүн ам /мян.хүн ам/</b>	2761.0	2811.7	2867.7	2930.3	2995.9	3057.8	3119.9
<b>Улсын дүнд эзлэх хувь</b>	9.6	10.1	10.3	10.4	10.3	10.5	10.5

Баянзүрх дүүрэгт 2017оны 1 дүгээр сарын 1-ний байдлаар 93713 өрхийн 327123 хүн байнга оршин сууж байгаагийн 157292 буюу 48.1 хувь нь эрэгтэй, 169831 буюу 51.9 нь эмэгтэй байна.

Нэг га газарт ногдох хүний тоо буюу хүн амын нягтрал 6 дугаар хороонд 492, 15 дугаар хороонд 432, 25 дугаар хороонд 306 хүн байгаа нь хамгийн их хүн ам төвлөрсөн байна. Эдгээр хороодын газар нутаг нь 13 хороололын бүсэд хамрагддаг. Нэг өрх дундажаар 3.5 ам бүлтэй байна.

Хүснэгт-6. Өрх, хүн амын тоо 2016он

Хороо	Газар нутгийн хэмжээ /га/	2016 он				Дундаж ам бүл	Хүн амын нягтрал*
		Өрх	Хүн ам	Эр	Эм		
1	58.08	2052	7292	3457	3835	3.6	126
2	258.00	3333	11099	5499	5600	3.3	43
3	32.14	1614	6200	2786	3414	3.8	193
4	155.53	4500	16265	7647	8618	3.6	105
5	310.00	6365	21731	10596	11135	3.4	70
6	27.40	2355	13470	5473	7997	5.7	492
7	168.62	1647	6167	2900	3267	3.7	37
8	208.93	4862	17389	8520	8869	3.6	83
9	840.37	3785	13701	6707	6994	3.6	16
10	668.50	1874	7515	3744	3771	4.0	11
11	36314.00	2379	7083	3530	3553	3.0	1
12	232.00	3910	14244	7041	7203	3.6	61
13	101.96	2598	10022	4771	5251	3.9	98
14	147.88	4851	13121	6308	6813	2.7	89
15	16.39	1823	7088	3268	3820	3.9	432
16	90.72	5042	17448	8312	9136	3.5	192
17	134.63	3001	11062	5466	5596	3.7	82
18	312.20	2934	11272	5153	6119	3.8	36
19	228.70	3125	11345	5521	5824	3.6	50
20	76697.85	3072	8275	4228	4047	2.7	1
21	1058.00	3112	11456	5647	5809	3.7	11
22	338.98	4048	13759	6783	6976	3.4	41
23	2538.00	4409	15512	7668	7844	3.5	6
24	216.38	2852	9512	4687	4825	3.3	44
25	40.40	3812	12350	5776	6574	3.2	306
26	1640.00	4198	11573	5374	6199	2.8	7
27	210.00	3408	12099	5970	6129	3.6	58
28	1366.50	2752	9073	4460	4613	3.3	7
<b>Дүн</b>	<b>124412</b>	<b>93713</b>	<b>327123</b>	<b>157292</b>	<b>169831</b>	<b>3.5</b>	<b>3</b>

\*-Нэгж газар нутагт ногдох хүн амын тоог илэрхийлнэ.



## ХӨДӨӨ АЖ АХУЙ

2017 оны эхний 8 сарын байдлаар дүүргийн хэмжээнд 0.18 га талбайд төмс тариалж 2.85 тонн ургац хураан авсан бол, 0.652 га талбайд хүнсний ногоо тариалж 2.666 тонн ургац хураан авсан

байна.

Хүснэгт-7. Ургац хураалт, хадлан тэжээлийн мэдээ /тонн/

Нэр, төрөл	Хураасан ургац, бүгд		Усалгаатай талбайгаас		Хүлэмжээс	
	2016 он	2017 он	2016 он	2017 он	2016 он	2017 он
Төмс	3.967	2,85	3.967	2.848	0.0	0.0
Ногоон тэжээл	0.0	0.0	0.0	0.0	1.346	0.0
Хүнсний ногоо	3.079	2.666	1.733	2.352	0.0	1.309
*Байцаа	0.458	0.56	0.458	0.259	0.0	0.0
*Лууван	0.605	0.548	0.605	0.545	0.0	0.0
*Шар манжин	0.083	0.025	0.083	0.022	0.0	0.0
*Улаан манжин	0.034	0.012	0.034	0.011	0.0	0.0
*Сармис	0.008	0.004	0.008	0.003	0.0	0.0
*Өргөст хэмх	1.219	1.102	0.0	1.1	1.219	1.1
*Улаан лооль	0.132	0.13	0.005	0.127	0.127	0.127
*Хулуу	0.006	0.002	0.006	0.002	0.0	0.002
*Чинжүү	0.004	0.003	0.004	0.003	0.0	0.0
*Бусад	0.53	0.28	0.53	0.28	0.0	0.08
Бэлтгэсэн өвс	2.0	1.0	0.0	1	0.0	0.0

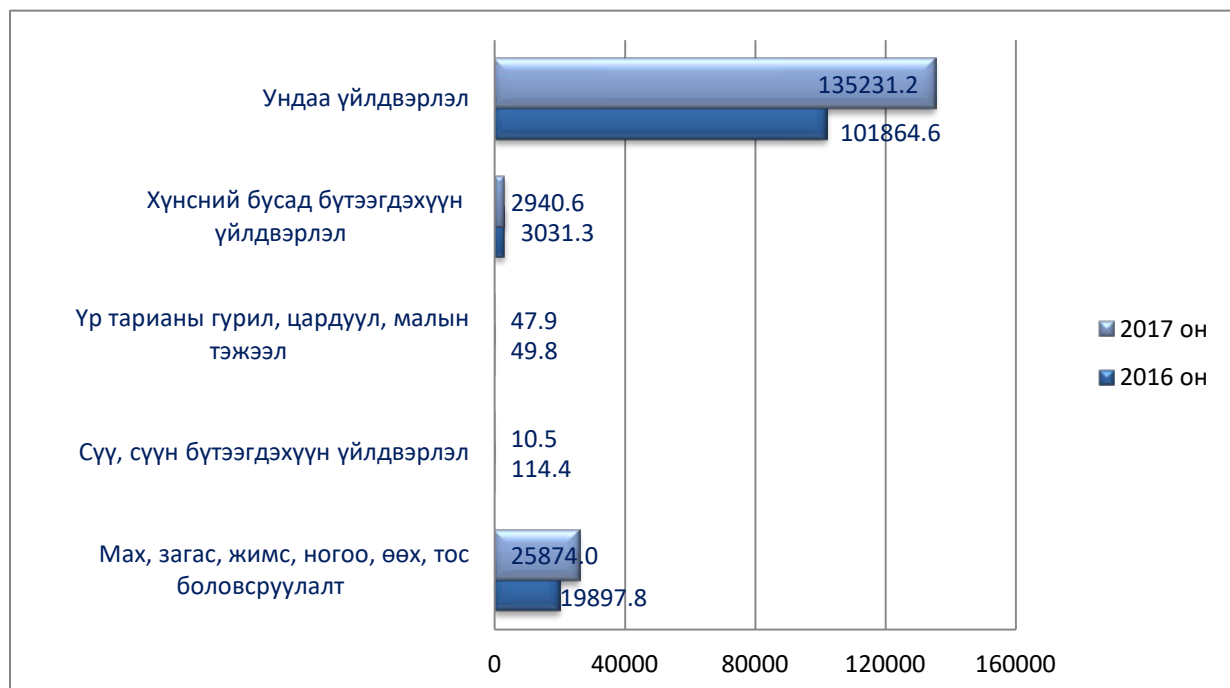


## АЖ ҮЙЛДВЭР

Дүүргийн аж үйлдвэрийн салбарын нийт бүтээгдэхүүн 2017 оны 8-р сарын байдлаар 648.9 тэр бум төгрөгийн бүтээгдэхүүн үйлдвэрлэж, 704.6 тэр бум төгрөгийн борлуулалт хийсэн нь өмнөх оны мөн үетэй харьцуулбал үйлдвэрлэлт 57.5 хувиар, борлуулалт 52,9 хувиар тус тус өссөн байна.

Нийт бүтээгдэхүүн үйлдвэрлэлийн 61.6 хувийг уул уурхайн салбарын чулуун нүүрс болон хайлуур жонш, хайлуур жоншны баяжмал, төмрийн хүдэр, төмрийн хүдрийн баяжмал, алт, элс, хайрга, шороо үйлдвэрлэл, 25.2 хувийг хүнс ундаа, 8.4 хувийг хувцас, гутал, нэхмэл, ноос, ноолуур боловсруулах болон бусад боловсруулах үйлдвэр үлдсэн 4,8 хувийг ус ариутгал, усан хангамж эзэлж байна.

Зураг-3. Хүнсний бүтээгдэхүүн үйлдвэрлэлт, сая.төг





Хүснэгт-8. Аж үйлдвэрийн бүтээгдэхүүн үйлдвэрлэлт, борлуулалт, оны үнээр /сая.төг/

Салбар	Нийт үйлдвэрлэлт			Нийт борлуулалт		
	2016 он	2017 он	Өсөлт бууралт	2016 он	2017 он	Өсөлт бууралт
Уул уурхай олборлох үйлдвэр	163533	399613.0	236079.8	159076	399167.1	240090.7
Нүүрс олборлолт	119550	298766.7	179217.0	119550	298766.7	179217.0
Төмрийн хүдэр олборлолт	5258.4	46517.2	41258.8	5258.4	46517.2	41258.8
Бусад ашигт малтмал олборлолт	38725.1	54329.1	15604.0	34268.2	53883.2	19615.0
Боловсруулах үйлдвэр	219907	218356.7	-1549.9	273196	274481.9	1285.5
Хүнсний бүтээгдэхүүн үйлдвэрлэл	124958	164104.2	39146.3	178467	220373.8	41906.9
Мах, загас, жимс, ногоо, өөх, тос боловсруулалт	19897.8	25874.0	5976.2	22182.8	25989.2	3806.4
Сүү, сүүн бүтээгдэхүүн үйлдвэрлэл	114.4	10.5	-103.9	114.4	10.5	-103.9
Үр тарианы гурил, цардуул, малын тэжээл	49.8	47.9	-1.9	49.8	47.9	-1.9
Хүнсний бусад бүтээгдэхүүн үйлдвэрлэл	3031.3	2940.6	-90.7	3076	2940.6	-135.4
Ундаа үйлдвэрлэл	101865	135231.2	33366.6	153044	191385.6	38341.7
Нэхмэлийн үйлдвэрлэл	82710.2	43047.8	-39662.4	82626.2	43068.4	-39557.8
Хувцас үйлдвэрлэл, үслэг арьс боловсруулалт	218	100.7	-117.3	218	100.7	-117.3
Арьс шир боловсруулах, ширэн эдлэл, гутал үйлдвэрлэл	263.4	223.4	-40.0	202.3	192.4	-9.9
Мод, модон эдлэл	0	0.0	0.0	0	0.0	0.0
Цаас, цаасан бүтээгдэхүүн үйлдвэрлэл	1647.3	2112.6	465.3	1655.9	2105.2	449.3
Нийтлэх, хэвлэх, дуу бичлэг хийх ажиллагаа	51.2	59.3	8.1	41.9	57.9	16.0
Химийн бүтээгдэхүүн үйлдвэрлэл	279.4	317.6	38.2	172.7	218.7	46.0
Резинен болон хуванцар бүтээгдэхүүн	6233.9	3728.2	-2505.7	6233.8	3728.2	-2505.6
Төмөрлөг бус эрдэс бодисоор хийсэн эдлэл	635.2	1054.3	419.1	635.2	1025.4	390.2
Төмрийн үйлдвэрлэл	0	0.0	0.0	193.7	0.0	-193.7
Машин тоног төхөөрөмжөөс бусад төмөр эдлэл үйлдвэрлэл	193.4	511.7	318.3	0	511.7	511.7
Мебель тавилга үйлдвэрлэл, боловсруулах үйлвэрийн бусад	2716.7	3096.9	380.2	2749.9	3099.5	349.6
Цахилгаан, хий, дулаан үйлдвэрлэл	577.3	0.0	-577.3	577.3	0.0	-577.3
Ус ариутгал, усан хангамж	27946	30941.0	2995.0	27946	30941.0	2995.0
<b>ДҮН</b>	<b>411963</b>	<b>648910.7</b>	<b>236947.6</b>	<b>460796</b>	<b>704590.0</b>	<b>243793.9</b>



## ХЭРЭГЛЭЭНИЙ ҮНЭ

2017 оны 8-р сарын байдлаар хэрэглээний үнийн индекс 2016 оны 8-р сараас 5.4 хувиар, 2016 оны 12-р сараас 6.0 хувиар, 2017 оны 7-р сараас буюу өмнөх сараас 1.3 хувиар тус тус өссөн үзүүлэлттэй байна.

Хүснэгт-9. Хэрэглээний үнийн индекс

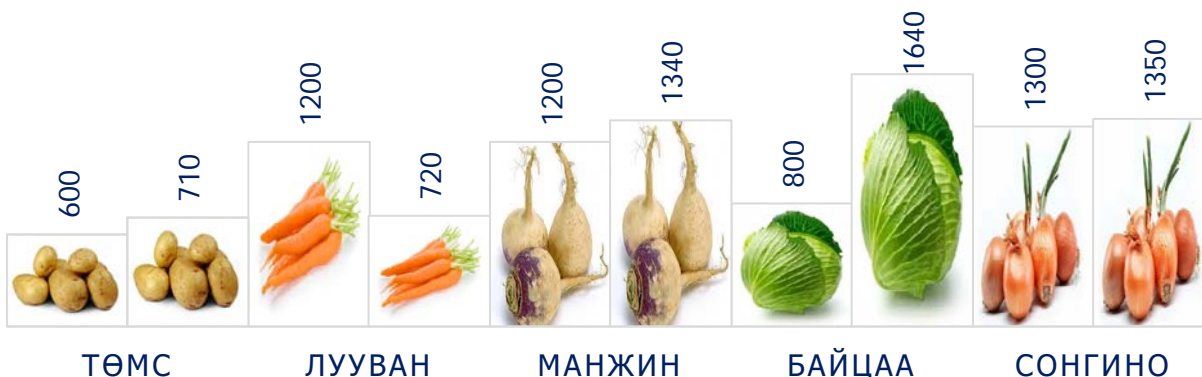
	<u>2017.8</u> <u>2016.8</u>	<u>2017.8</u> <u>2016.12</u>	<u>2017.8</u> <u>2017.7</u>
Ерөнхий индекс	105.4	106	101.3
Хүнсний бараа, ундаа ус	106.9	111.8	100.6
Согтууруулах ундаа, тамхи	102.5	102.1	100
Хувцас, гутал, бөс бараа	102	101.2	100.3
Орон сууц, ус, түлш, цахилгаан	108.4	104.4	105.7
Гэр ахуйн бараа, тавилга	101.3	101.7	100.2
Эм тариа, эмнэлгийн үйлчилгээ	105.1	104.2	101.1
Тээвэр	109.6	109.2	100.3
Холбооны үйлчилгээ	100.5	100.5	100
Амралт чөлөөт цаг, соёлын бараа, үйлчилгээ	100.1	102.3	100.1
Боловсрол	107.5	107.5	107.5
Зочид буудал, нийтийн хоол, дотуур байр	100.2	99.7	100.1
Бусад бараа, үйлчилгээ	105.7	104.3	100.3

Үнийн ажиглалт хийхээр хэрэглээний сагсанд сонгогдсон 344 нэрийн бараа үйлчилгээний 5.8 хувийнх нь үнэ өсч, 0.6 хувийнх нь үнэ буурч, 93.6 хувийн бараа үйлчилгээний үнэ 2017 оны 8 сард тогтвортой байлаа.

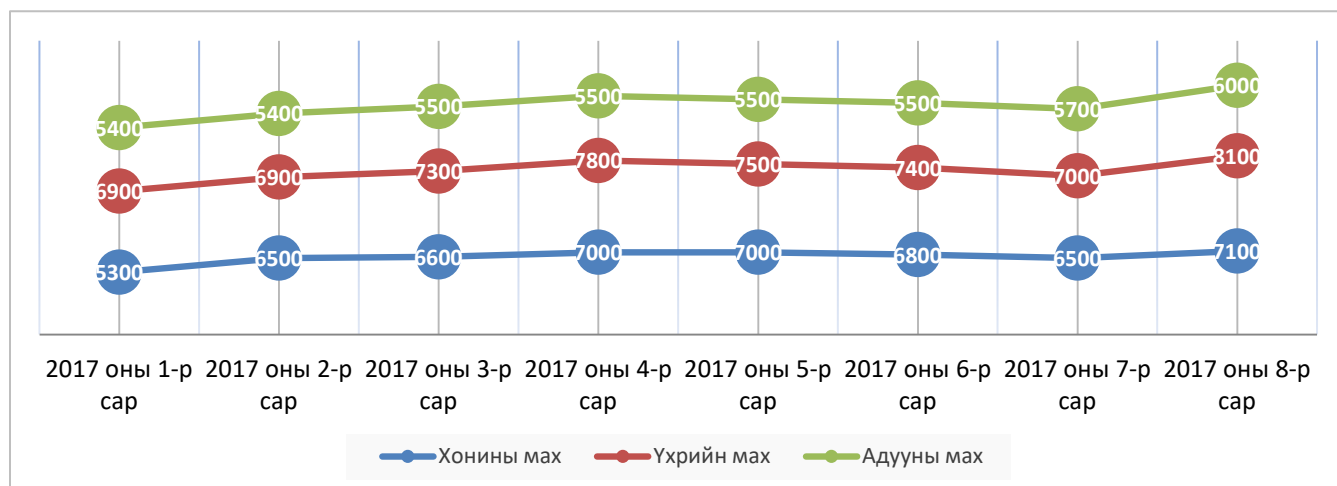
Хүснэгт-10. Дүүргийн нутаг дэвсгэрт худалдаалагдаж буй түлш, шатахууны үнэ

Үзүүлэлт	2017 оны 1-р сар	2017 оны 2-р сар	2017 оны 3-р сар	2017 оны 4-р сар	2017 оны 5-р сар	2017 оны 6-р сар	2017 оны 7-р сар	2017 оны 8-р сар
<b>Түлш</b>								
Хармод	3000	3000	3000	3000	3000	2100	2100	3000
Нарс	2000	2000	2000	2000	2000	-	-	-
Нүүрс/налайх, шуудай/	2500	2500	2500	2500	2500	2400	2400	2500
<b>Шатахуун</b>								
АИ-95	1820	1820	1820	1820	1820	1820	1820	1820
АИ-76, 80	1480	1480	1480	1480	1480	1480	1480	1480
АИ-92, 93	1630	1630	1630	1630	1630	1630	1630	1630
Дизельтүлш	1720	1720	1720	1720	1720	1720	1720	1720
Газ	1150	1150	1150	1150	1150	1050	1050	1050

Зураг-4. Хүнсний ногооны үнэ, төрлөөр, 2016/2017 онтой харьцуулсан байдал



Зураг-5. Махны үнэ, төрлөөр /төгрөг/



Хүснэгт-11. Хүнсний өргөн хэрэглээний бүтээгдэхүүний үнэ

Нэр, төрөл	Хэмжих нэгж	2017 оны 1-р сар	2017 оны 2-р сар	2017 оны 3-р сар	2017 оны 4-р сар	2017 оны 5-р сар	2017 оны 6-р сар	2017 оны 7-р сар	2017 оны 8-р сар
Гурил, дээд зэрэг, “Алтан тариа” ХК	кг	1300	1300	1300	1300	1300	1300	1300	1300
Гурил, 1-р зэрэг, “Алтан тариа” ХК, задгай	кг	1200	1000	1000	1000	1000	1000	1000	1000
Гурил, 2-р зэрэг, “Алтан тариа” ХК	кг	850	850	850	850	900	900	900	900
Талх, “Атар”, “Талх чихэр	кг	1200	1200	1200	1200	1200	1200	1200	1200
Цагаан будаа, кг, задгай	кг	1700	1750	1750	2200	3500	3500	3500	3600
Шар будаа	кг	1700	1700	1700	1300	1300	1300	1300	1300
Хонины мах	кг	5300	6500	6600	7000	7000	6800	6500	7000
Үхрийн мах	кг	6900	6900	7300	7800	7500	7400	7000	6000
Адууны мах	кг	5400	5400	5500	5500	5500	5500	5700	6000
Сүү, задгай	литр	1700	1600	1900	1600	1500	1500	1800	1600
Сүү, савласан, “Элекстер”	0.5 литр	1100	1100	1100	1100	1100	1100	1100	1100
Төмс, дотоод	кг	650	650	750	700	750	750	700	750
Лууван, дотоод	кг	800	800	750	750	800	700	800	800
Манжин, дотоод	кг	900	900	900	1100	1100	1000	1000	1000
Байцаа, дотоод	кг	1600	1600	1800	1800	1600	1500	1500	1500
Сонгино, хятад	кг	1500	1600	1400	1350	1500	1500	1400	1500
Элсэнчихэр, ОХУ	кг	3000	3000	3300	3400	3300	3300	3300	3300



## ЭРҮҮЛ МЭНД

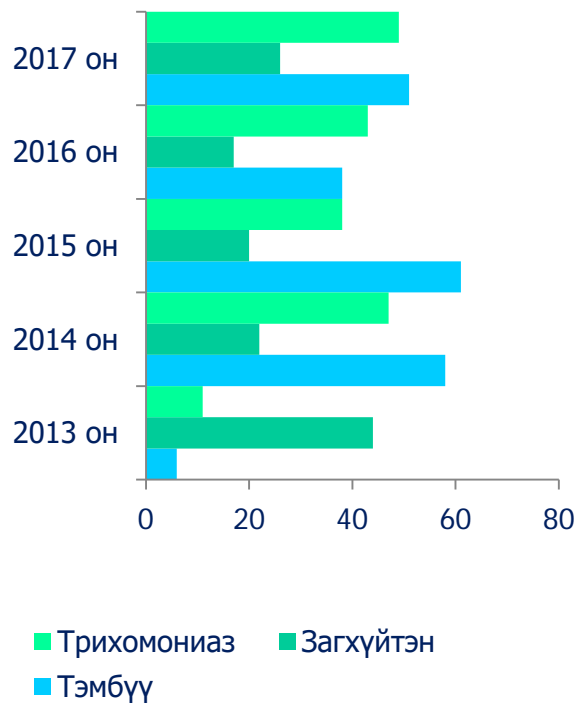
2017 оны 8-р сарын байдлаар дүүргийн эмнэлэгт 4991 хүүхэд төрсөн нь 2016 оны мөн үетэй харьцуулахад 489 хүүхдээр буюу 8.9 хувиар буурсан үзүүлэлттэй байна. Нийт нас баралт 828 байгаа нь ноднин жилийн мөн үеэс 58 хүнээр буюу 6.5 хувиар буурсан үзүүлэлттэй байна.

Халдварт өвчнөөр өвчилсөн хүний тоо 5288 болж өнгөрсөн оны мөн үеийнхээс 40.1 хувиар буюу 3537 хүнээр буурсан байна. Халдварт өвчний дотроос улаан бурхан өвчин 2016 онд өндөр дэгдэлттэй байсан нь халдварт өвчний өсөлтөд нөлөөлж байсан бол тус өвчин 2017 оны эхний 8 сард 1 тохиолдол бүртгэгдэн, дэгдэлт намжсан учир халдварт өвчин буурхад нөлөөлсөн байна.

Зураг-6. Халдварт өвчин, 10000 хүн амд ноогдох хувь



Зураг-7. Бэлгийн замын халдварт өвчний тоо



Хүснэгт-12. Эрүүл мэндийн зарим үзүүлэлтүүд

Үзүүлэлт	2013 он	2014 он	2015 он	2016 он	2017 он
Шинээр төрсөн хүүхэд	5028	5008	5142	5480	4991
Эхийн нас баралт	0	1	1	4	1
1000 амьд төрөлтөд ногдох эхийн эндэгдэл	0	19.83	19.45	73.0	20
0-1 насны хүүхдийн эндэгдэл	56	56	69	96	60
1000 амьд хүүхдэд ногдох 0-1 насны эндэгдэл	11.14	11.1	13.42	17.5	12
1-5 насны хүүхдийн эндэгдэл	12	9	16	16	11
1000 амьд хүүхдэд ногдох 1-5 насны эндэгдэл	2.39	1.78	3.11	2.9	2.2
Нийт нас баралт	943	852	869	886	828
Халдварт өвчнөөр өвчлөгсөд	2654	2837	8477	8825	5288
10000 хүнд ноогдох халдварт өвчин	92	95	277	280.4	163.2

Баянзүрх дүүргийн хэмжээнд 2017 оны 8-р сарын байдлаар 10000 хүн амд ноогдох халдварт өвчний тоо 163,2, өмнөх оны мөн үед 280,4 байсан нь өмнөх оноос 117,2-оор буурсан байна.

Бэлгийн замын халдварт өвчнөөс тэмбүү 317, заг хүйтэн 110, трихомониаз 233 тус тус бүртгэгдсэн.

Хүснэгт-13. Халдварт өвчин, 10000 хүн тутамд ноогдох халдварт өвчний тоо

	Хэмжих нэгж	2014 он	2015 он	2016 он	2017 он
Халдварт өвчнөөр өвчилсөн бүх хүн, үүнээс	бодиттоо	2837	8477	8825	5288
	10000 хүнд	95.00	277.00	280.4	163.2
Вирустгепатит	бодиттоо	86	72	66	5.4
	10000 хүнд	2.87	2.35	2.1	1.7
Менингит	бодит тоо	0	1	3	1
	10000 хүнд	0.0	0.03	0.1	0
Цусан суулга	бодиттоо	353	348	427	483
	10000 хүнд	11.78	11.35	13.6	14.9
Салхинцэцэг	бодиттоо	553	801	760	1658
	10000 хүнд	18.46	26.13	24.1	51.2
Гахайхавдар	бодиттоо	69	24	55	24
	10000 хүнд	2.30	0.78	1.7	0.7
Сальмонеллэз	бодиттоо	14	15	24	31
	10000 хүнд	0.47	0.49	0.8	1.0
Улаанэсэргэнэ	бодиттоо	50	99	240	394
	10000 хүнд	1.67	3.23	7.6	12.2
Хоолны хордлого	бодит тоо	30	29	134	27
	10000 хүнд	1.00	0.95	4.3	0.8
Ёлом	бодит тоо	19	12	22	33
	10000 хүнд	0.63	0.39	0.7	1
Бруцеллэз	бодиттоо	4	4	1	7
	10000 хүнд	0.13	0.13	0.0	0.2
Нярайн халдвар	бодиттоо	2	0	0	0
	10000 хүнд	0.07	0.00	0.0	0
Гар хөл амны өвчин	бодиттоо	381	292	1369	1067
	10000 хүнд	12.72	9.53	43.5	32.9
Тэмбүү	бодиттоо	390	462	265	317
	10000 хүнд	13.02	15.07	8.4	9.8
Загхүйтэн	бодиттоо	93	140	119	110
	10000 хүнд	3.10	4.57	3.8	3.4
Трихомониаз	бодиттоо	265	268	218	233
	10000 хүнд	8.84	8.74	6.9	7.2
Шинээр илэрсэн сүрьеэ	бодиттоо	505	433	426	420
	10000 хүнд	16.85	14.13	13.5	13.0
Бусад	бодиттоо	23	5477	4696	506.9



## ГЭМТ ХЭРЭГ

2017 оны 7-р сарын байдлаар дүүргийн нутаг дэвсгэрт 2503 гэмт хэрэг гарсан нь урьд оны мөн үетэй харьцуулж үзэхэд 152 хэргээр буюу 5.7 хувиарбуурсан үзүүлэлттэй байна.

Хүснэгт-14. Гэмт хэргийн тоо, хэргийн бүтэц

Үзүүлэлт	2016 он	2017 он Бүгд	2015 онд			Өсөлт бууралт
			1-р хэлтэс	2-р хэлтэс	3-р хэлтэс	
Учрал	60	89	21	28	40	29
Хүн амь	8	17	6	4	7	9
Хүчин	12	31	8	11	12	19
Дээрэм	80	124	36	77	11	44
Танхай	211	132	46	67	19	-79
<b>ИЭЧЭМЭГХ</b>	<b>776</b>	<b>863</b>	<b>290</b>	<b>318</b>	<b>255</b>	<b>-87</b>
Өмчийн хулгай	1104	1301	383	507	411	197
Булаалт	18	2	0	0	2	-16
Залилан	268	317	122	171	24	49
Зам тээврийн гэмт хэрэг	135	111	33	31	47	-24
Бусад	272	297	92	137	68	-25
<b>Бүгд</b>	<b>2944</b>	<b>3284</b>	<b>1037</b>	<b>1351</b>	<b>896</b>	<b>340</b>

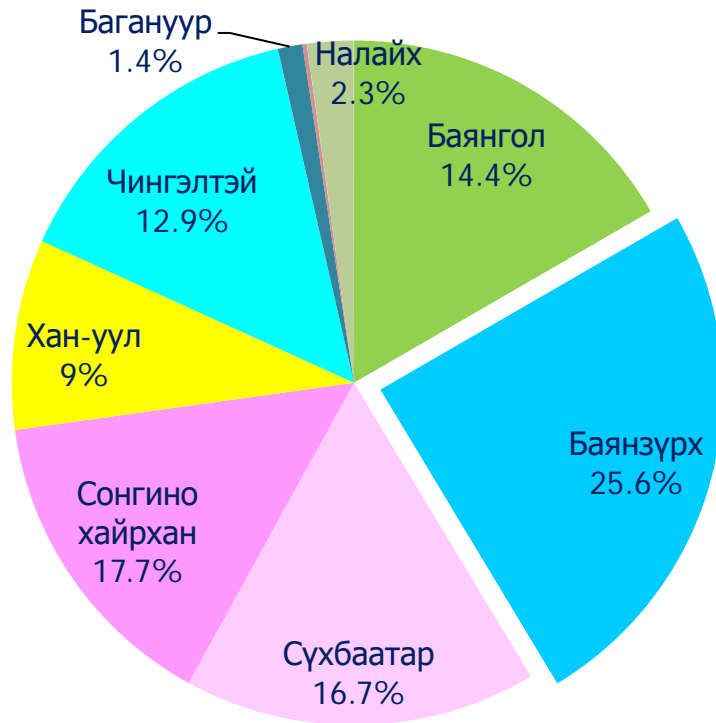


Хүснэгт-15. Бүртгэгдсэн гэмт хэргийн тоо, эзэнгүй хэрэг, илрүүлэлтийн хувь

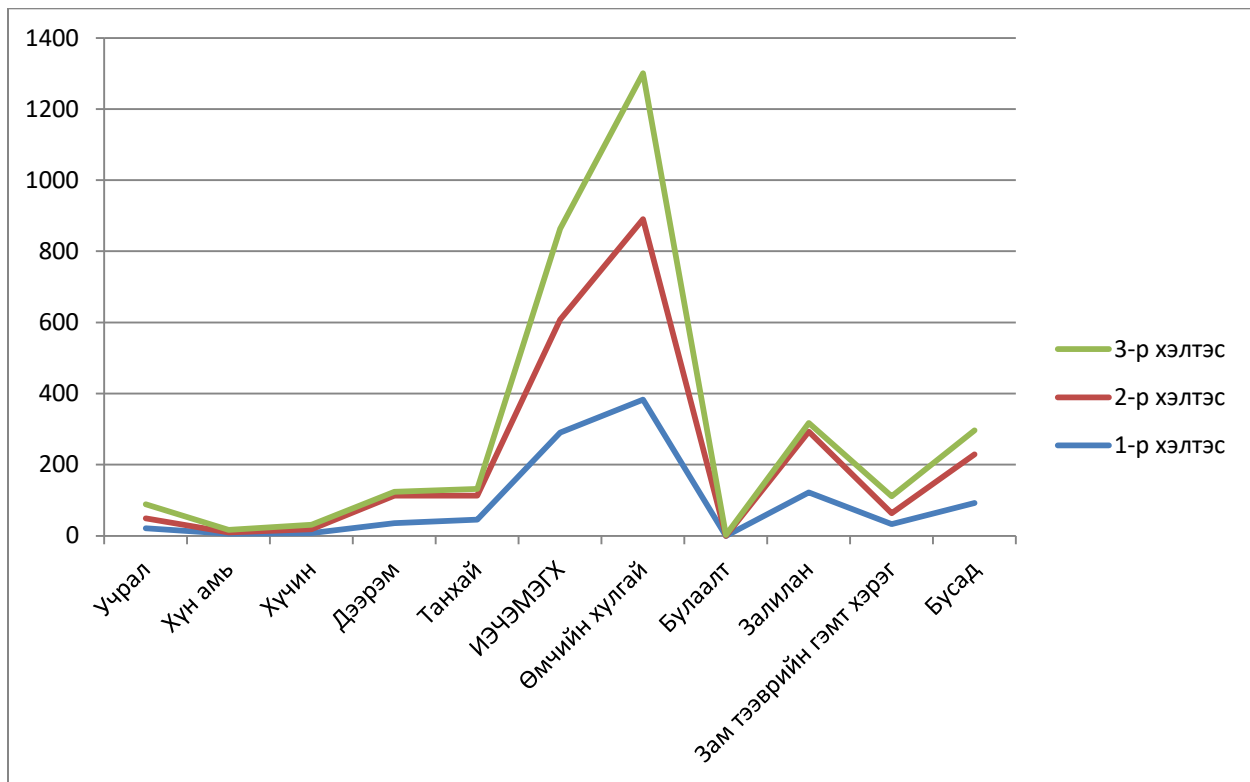
Дүүрэг	Нийт хэрэг		Өсөлт, бууралт хувь	Эзэнгүй хэрэг	Илрүүлэлтийн хувь	
	2016 он	2017 он				
Баянгол	1-р хэлтэс	1262	984	-22.0	244	48.9
	2-р хэлтэс	961	851	-11.4	233	41.1
	Бүгд	2223	1835	-17.5	477	44.7
Баянзүрх	1-р хэлтэс	953	1037	8.8	256	34.6
	2-р хэлтэс	1245	1351	8.5	290	25.6
	3-р хэлтэс	746	896	20.1	204	32.1
	Бүгд	2944	3284	11.5	750	29.9
Сүхбаатар	1-р хэлтэс	1128	1104	-2.1	326	36.5
	2-р хэлтэс	944	1029	9.0	291	33.4
	Бүгд	2072	2133	2.9	617	35.0
Сонгино хайрхан	1-р хэлтэс	1080	1082	0.2	311	35.2
	2-р хэлтэс	526	616	17.1	124	26.3
	3-р хэлтэс	505	572	13.3	138	29.4
	Бүгд	2111	2270	7.5	573	31.4
Хан-уул	1-р хэлтэс	629	593	-5.7	144	35.6
	2-р хэлтэс	479	548	14.4	151	43.9
	Бүгд	1108	1141	3.0	295	39.4
Чингэлтэй	1-р хэлтэс	953	892	-6.4	295	44.6
	2-р хэлтэс	731	766	4.8	210	36.3
	Бүгд	1684	1658	-1.5	505	40.7
Багануур	195	169	-13.3	28	29.2	
Багахангай	19	19	-	4	50.0	
Налайх	342	298	-12.9	54	31.2	
Улаанбаатар	12698	12807	0.9	3303	35.0	

Улаанбаатар хотын хэмжээнд гарсан нийт 12807 гэмт хэргийн 3284 нь буюу 25.6 хувь нь Баянзүрх дүүргийн нутаг дэвсгэрт үйлдэгдсэн байна.

Зураг-8. Гэмт хэргийн тоо, дүүргээр



Зураг-9. Гэмт хэргийн тоо, хэлтсээр





## НИЙГМИЙН ДААТГАЛ

2017 оны 8-р сарын байдлаар нийгмийн даатгалын сангийн орлого 77910.9 сая төгрөг болж өнгөрсөн оны мөн сараас 15.8 хувиар буюу 10602.2 сая төгрөгөөр өссөн байна. Нийгмийн даатгалын сангийн орлогын 61.4 хувийг тэтгэврийн даатгалын сангийн орлого, 23.6 хувийг эрүүл мэндийн даатгалын сангийн орлого, 6.9 хувийг тэтгэмжийн даатгал, 6.6 хувийг ҮОМШӨ-ний даатгал, 1.5 хувийг ажилгүйдлийн даатгалын сангийн орлого тус тус бүрдүүлсэн байна.

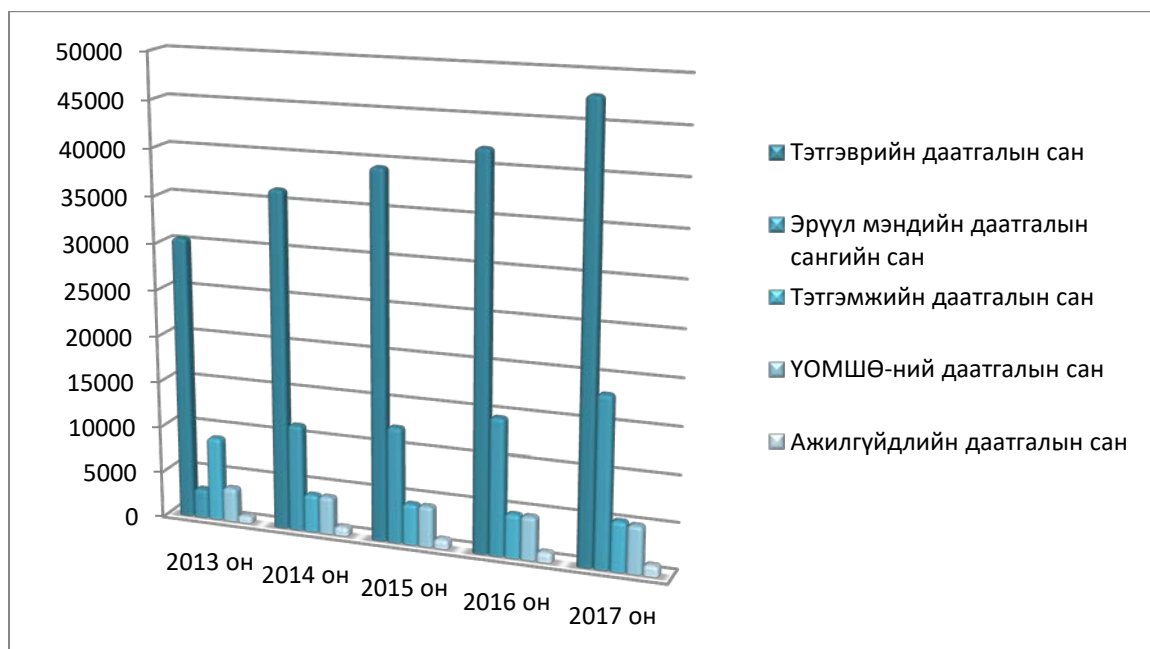
Хүснэгт-16. Нийгмийн даатгалын шимтгэлийн орлого, сая.төг

Үзүүлэлт	2016 он	2017 он	Зөрүү	Өсөлт, Бууралт	Сангийн дүнд эзлэх хувь
Тэтгэврийн даатгалын сан	42058.8	47827.6	5768.8	113.7	61.4
Эрүүл мэндийн даатгалын сангийн сан	14739.1	18352.8	3613.7	124.5	23.6
Тэтгэмжийн даатгалын сан	4724.7	5387.8	663.1	114.0	6.9
ҮОМШӨ-ний даатгалын сан	4696.9	5158.1	461.2	109.8	6.6
Ажилгүйдлийн даатгалын сан	1089.2	1184.6	95.4	108.8	1.5
Нийгмийн даатгалын сангийн дүн	67308.7	77910.9	10602.2	115.8	100.0

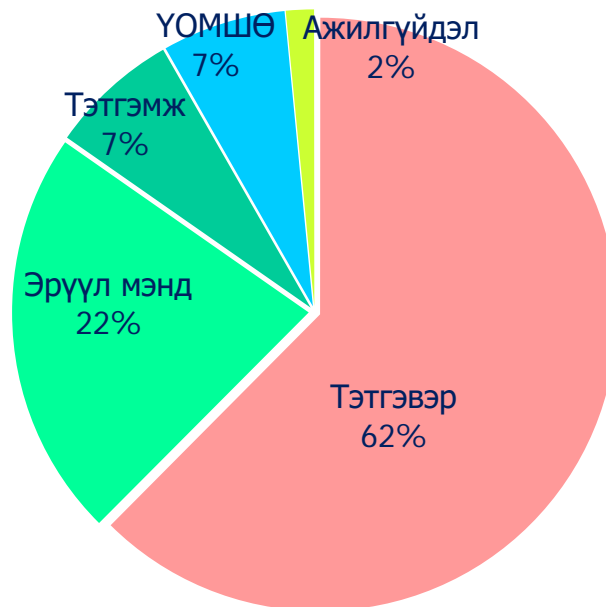
Хүснэгт-17. Нийгмийн даатгалын шимтгэлийн орлого, сая.төг

Үзүүлэлт	2013 он	2014 он	2015 он	2016 он	2017 он
Тэтгэврийн даатгалын сан	30535.1	36451.4	39422.5	42058.8	47827.6
Эрүүл мэндийн даатгалын сангийн сан	3173.6	11470.1	12474.4	14739.1	18352.8
Тэтгэмжийн даатгалын сан	8999.6	4080.8	4428.8	4724.7	5387.8
ҮОМШӨ-ний даатгалын сан	3675.9	4059.6	4403.6	4696.9	5158.1
Ажилгүйдлийн даатгалын сан	753.5	951.4	1024.0	1089.2	1184.6
Нийгмийн даатгалын сангийн дүн	47137.7	57103.3	61753.3	67308.7	77910.9

Зураг-10. Нийгмийн даатгалын шимтгэлийн орлогын бүтэц



Зураг-11. Нийгмийн даатгалын шимтгэлийн орлогын бүтэц /хувиар/



Хүснэгт-18. Нийгмийн даатгалын сангийн зарлага, сая.төг

Үзүүлэлт	Төлөвлөгөө	Гүйцэтгэл	Хэтрэлт (+) Хэмнэлт (-)
Тэтгэврийн даатгалын сан	92276.0	95401.3	3125.3
Эрүүл мэндийн даатгалын сангийн сан	0.0	0.0	0.0
Тэтгэмжийн даатгалын сан	5684.3	5290.9	-393.4
ҮОМШӨ-ний даатгалын сан	1245.6	1270.9	25.3
Ажилгүйдлийн даатгалын сан	3675.2	3745.5	70.3
Нийгмийн даатгалын сангийн дүн /сая.төг/	102881.1	105708.6	2827.5

2017 оны 8-р сарын байдлаар нийгмийн даатгалын сангийн зарлага 102881.1 сая төгрөг төлөвлөсөнөөс 2827.5 сая төгрөгөөр илүү буюу 105708.6 сая төгрөг зарцуулсан байна.



## ЗАХИРГААНЫ МЭДЭЭЛЭЛ

2016 оны жилийн эцсийн байдлаар нийт телевизортой өрхийн 78340 өрх нь буюу 84.2 хувь нь 1 телевизортой, 12476 өрх нь буюу 13.4 хувь нь 2 телевизортой, 2185 өрх нь буюу 2.3 хувь нь 3 телевизортой, 36 өрх нь буюу 0.1 хувь нь 4 телевизортой өрх эзэлж байна.

Хүснэгт-19. Телевизортой болон интернэтэд холбогдсон өрхийн тоо











Үзүүлэлт		Бүгд	Үүнээс: Сууцны төрлөөр			
			Монгол гэрт	Нийтийн орон сууцанд	Сууцны тусдаа байшинд	Бусад
Нийт өрхийн тоо		93713	27983	39962	25733	35
Үүнээс: Телевизортой өрх		93037	27977	39322	25733	5
Өрхөд байгаа телевизорын тоо	1 телевизортой	78340	27882	28036	5	0
	2 телевизортой	12476	95	9312	0	0
	3 телевизортой	2185	0	1947	0	0
	4 телевизортой	36	0	27	0	0
	Өнгөт	109931	28021	52609	5	0
Бүгдээс:	Хар, цагаан	60	51	0	0	0
Компьютертэй өрхийн тоо		49579	8294	29908	11375	0
Үүнээс: Интернэтэд холбогдсон өрх		36055	3974	25912	6169	0
Өрхөд байгаа компьютерийн тоо-Бүгд		50310	8294	30731	11384	0
Үүнээс: Зөөврийн компьютер (Laptop)		15446	1920	10503	3023	0

Дүүргийн 28 хорооны 93713 өрхийн 99.3 хувь нь буюу 93037 өрх нь телевизортой байна. Мөн нийт өрхийн 52.9 хувийг компьтертэй өрх эзэлж байгаа ба нийт компьютертай өрхийн 72.7 хувь нь интернэтэд холбогдсон байна.

Хүснэгт-20. Компьтертэй өрхийн тоо, хороогоор

Хороо	Нийт өрхийн тоо	Компьютертэй өрхийн тоо	Үүнээс: Интернэтэд холбогдсон өрх	Өрхөд байгаа бүгд компьютерийн тоо	Үүнээс: Зөөврийн компьютер (Laptop)
1-р хороо	2052	1621	1467	1625	473
2-р хороо	3333	1410	598	1410	170
3-р хороо	1614	1100	1095	1100	590
4-р хороо	4500	3318	3180	3318	1620
5-р хороо	6365	3027	1918	3027	487
6-р хороо	2355	2096	2025	2096	635
7-р хороо	1647	1439	1306	1467	624
8-р хороо	4862	2594	1758	2594	1111
9-р хороо	3785	1392	669	1392	252
10-р хороо	1874	928	450	928	302
11-р хороо	2379	652	438	652	83
12-р хороо	3910	1703	903	1703	387
13-р хороо	2598	1469	1265	1469	324
14-р хороо	4851	2740	2533	3164	832
15-р хороо	1823	1518	1518	1518	350
16-р хороо	5042	3319	3009	3319	1351
17-р хороо	3001	796	546	796	75
18-р хороо	2934	2685	2643	2947	1263
19-р хороо	3125	1239	486	1239	145
20-р хороо	3072	654	112	654	112
21-р хороо	3112	1329	553	1329	243
22-р хороо	4048	833	559	833	133
23-р хороо	4409	1537	723	1537	658
24-р хороо	2852	838	381	838	147
25-р хороо	3812	3476	3111	3489	1418
26-р хороо	4198	2911	1824	2911	637
27-р хороо	3408	2014	513	2014	783
28-р хороо	2752	941	472	941	241
Дүүргийн дүн	93713	49579	36055	50310	15446

## АГУУЛГА

	ҮНДСЭН ҮЗҮҮЛЭЛТ	
	ДҮҮРГИЙН ТӨСӨВ	1
	ӨРХ, ХҮН АМ	2
	ХӨДӨӨ АЖ АХУЙ	5
	АЖ ҮЙЛДВЭР	7
	ХЭРЭГЛЭЭНИЙ ҮНЭ	9
	ЭРҮҮЛ МЭНД	11
	ГЭМТ ХЭРЭГ	14
	НИЙГМИЙН ДААТГАЛ	17
	ЗАХИРГААНЫ МЭДЭЭЛЭЛ	20
		23



Нэгтгэн боловсруулсан мэргэжилтэн:

Хянасан дарга:

E-mail: bayanzurkh@nso.mn

Утас: 267349, 261728, 261019



Г.Чинжаргал

Э.Энхтунгалаг

СТАТИСТИКИЙН ХЭЛТЭС



# ДҮҮРГИЙН ЭДИЙН ЗАСАГ, НИЙГМИЙН БАЙДЛЫН ТАНИЛЦУУЛГА

2017/8



2017 ОН