

ҮНДСЭН ҮЗҮҮЛЭЛТ

Хүснэгт-1. Дүүргийн эдийн засаг, нийгмийн үндсэн үзүүлэлт

Үзүүлэлт	Хэмжих нэгж	2012 он	2013 он	2014 он	2015 он
Суурин хүн ам	Хүн	283289	294908	304323	308672
Нийт өрхийн тоо	Тоо	73056	76126	80170	85973
Шинээр төрсөн хүүхэд	Тоо	4474	5028	5008	5142
Халдварт өвчнөөр өвчилсөн хүн	Тоо	4135	2654	2837	8477
Бүртгэгдсэн гэмт хэрэг	Тоо	1728	2317	2639	2946
Хэрэглээний үнийн индексийн сарын өөрчлөлт	Хувь	1.4	2.6	0.7	0.1
Валютын зах зээлийн ханш	1US\$=T	1382	1616	1811	1991
Дүүргийн төсвийн орлого	Сая.төг	6571.8	50307.1	47145.3	50749.6
Дүүргийн төсвийн зарлага	Сая.төг	4970.1	41219.8	35462.7	44171.6
Төсвийн орлого, зарлагын зөрүү	Сая.төг	1601.7	9087.3	11682.6	2288.1



ДҮҮРГИЙН ТӨСӨВ

2015 оны эхний 8 сарын байдлаар төсвийн орлого 50749.6 сая төгрөг, төсвийн зарлага 44171.6 сая төгрөг болж төсөв 6578.0 сая төгрөгийн хэмнэлттэй байна.

Төсвийн орлого

Тус дүүргийн төсвийн нийт орлогын 18.1 хувийг татварын орлого, 81.9 хувийг татварын бус орлого тус тус эзэлж байна. Нийт орлогын төлөвлөгөө 8.5 хувь буюу 4289.9 сая төгрөгөөр тасарсан байна.

Хүснэгт-2. Дүүргийн төсвийн орлого, зарлага, сая.төг

Үзүүлэлт	2012 он	2013 он	2014 он	2015 он
Төсвийн орлого	6571.8	50307.1	47145.3	46459.7
Төсвийн зарлага	4970.1	41219.8	35462.7	44171.6
Төсвийн орлого, зарлагын зөрүү	1601.7	9087.3	11682.6	2288.1

Татварын орлогын хэмжээ 8389.5 сая болж төлөвлөгөөнөөс 21.8 хувь буюу 2345.6 сая төгрөгөөр дутуу бүрдсэн байна. Орлогыг төрлүүдээр нь авч үзвэл 36.3 хувийг орлогын албан татвар, 63.6 хувийг бусад татвар, 0.1 хувийг хөрөнгийн татвар тус тус эзэлж байна.

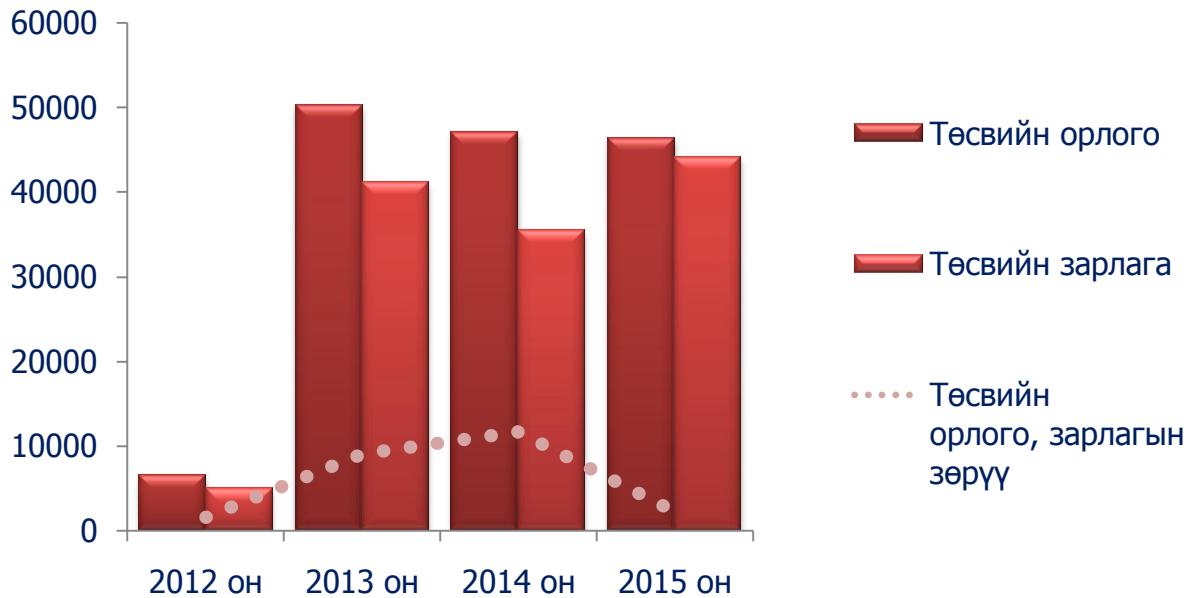
Хүснэгт-3. Төсвийн орлогын гүйцэтгэл, сая.төг

Үзүүлэлт	Төлөвлөгөө	Гүйцэтгэл	*ТБ%	Зөрүү
Нийт орлогын дүн	50749.6	46459.7	91.5	-4289.9
Татварын орлого	10735.1	8389.5	78.2	-2345.6
Татварын бус орлого	40014.5	38070.2	95.1	-1944.3

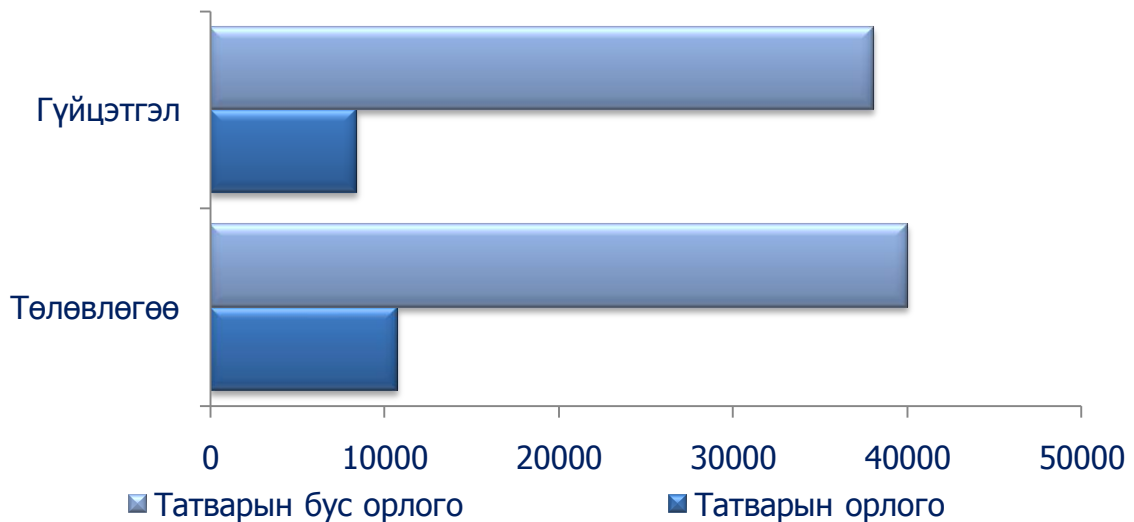
*ТБ%- төлөвлөгөө биелэлтийг хувь

Татварын бус орлогын хэмжээ 38070.2 сая болж төлөвлөгөөнөөс 4.9 хувь буюу 1944.3 сая төгрөгөөр дутуу бүрдсэн бол татварын бус орлогыг 1.8 хувийг нийтлэг татварын бус орлого, 98.2 хувийг тусгай зориулалтын шилжүүлгийн орлого бүрдүүлж байна.

Зураг-1. Төсвийн орлого, зарлага, сая.төг



Зураг-2. Төсвийн орлогын төлөвлөгөө, гүйцэтгэл, сая.төг



Төсвийн зарлага

2015 оны эхний 8 сарын байдлаар нийт 52687.1 сая төгрөгийн зарлага төлөвлөснөөс, 8515.5 сая төгрөгөөр дутуу буюу 44171.6 сая төгрөгийн санхүүжилт хийгдсэн байна.

Төсвийн зарлагыг бүтцээр нь авч үзвэл 55.8 хувийг цалин, хөлс болон нэмэгдэл урамшил, 6.1 хувийг ажил олгогчоос нийгмийн даатгалд төлөх шимтгэл үлдсэн 38.1 хувийг бусад зардал эзэлж байна.

Хүснэгт-4. Төсвийн зарлагын гүйцэтгэл, сая.төг

Үзүүлэлт	Төлөвлөгөө /сая. төг/	Гүйцэтгэл /сая.төг/	ТБ%	Зөрүү
Нийт зардлын дүн	52687.1	44171.6	83.8	-8515.5
Цалин, хөлс болон нэмэгдэл урамшил	27189.2	24662.6	90.7	-2526.6
Ажил олгогчоос нийгмийн даатгалд төлөх шимтгэл	2986.9	2696.6	90.3	-290.3
Байр ашиглалттай холбоотой тогтмол зардал	2364.2	2070.4	87.6	-293.8
Хангамж бараа материалын зардал	4586.0	3891.6	84.9	-694.4
Нормативт зардал	1765.9	1523.8	86.3	-242.1
Эд, хогшил урсгал засварын зардал	1182.0	687.5	58.2	-494.5
Томилолт зочны зардал	213.5	111.6	52.3	52.3
Бусдаар гүйцэтгүүлсэн ажил үйлчилгээний төлбөр, хураамж	1428.9	1430.0	100.1	1.1
Бараа үйлчилгээний бусад зардал	2838.1	1983.3	69.9	-854.8
Урсгал шилжүүлэг	3369.7	2818.2	83.6	-551.5
Хөрөнгийн зардал	4762.7	2296.0	48.2	-2466.7



ӨРХ, ХҮН АМ

2014 оны жилийн эцсийн байдлаар дүүргийн 28 хорооны хэмжээнд

Зураг-1. Хагас, бүтэн өнчин хүүхдийн тоо



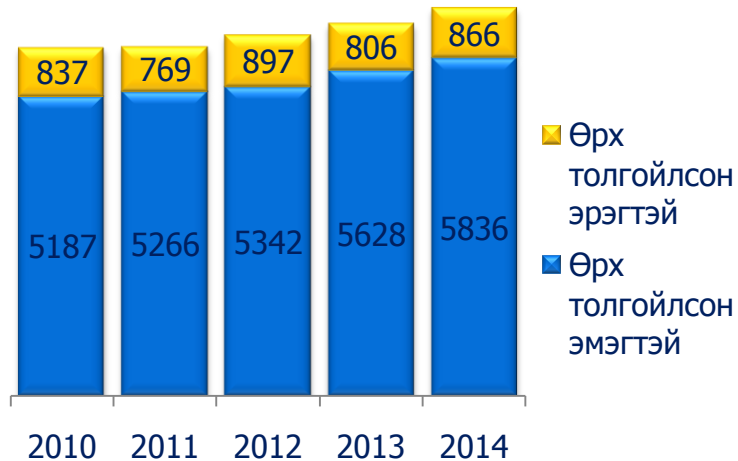
нийт өнчин хүүхдийн тоо 3861 байгаа ба 572 буюу 14.8 хувь нь бүтэн өнчин, 3289 буюу 85.2 хувь нь хагас өнчин хүүхэд байна. Мөн 48.4 буюу 1869 хүүхэд нь эмэгтэй, 655 буюу 17 хувь нь 0-4 насны, 885 буюу 22.9 хувь нь 5-9 насны, 1248 буюу 32.3 хувь нь 10-14 насны, 1073 буюу 27.8 хувь нь 15-17 насны хүүхэд байна.

2014 онд өрх толгойлсон нийт эмэгтэйчүүдийн тоо 5836 болж өмнөх оноос 208 хүнээр буюу 3.7 хувиар буурчээ.

Өрх толгойлсон нийт хүний тоо 6702 байгаагийн 5836 нь буюу 87.1 хувь нь буюу өрх толгойлсон эмэгтэй үлдсэн 866 нь буюу 12.9 хувь нь өрх толгойлсон эрэгтэй байна.

Сүүлийн 5 жилийн байдлаар авч үзвэл жилд дунджаар 2.7 хувиар өссөн үзүүлэлтэй байна.

Зураг-1. Өрх толгойлсон хүний тоо



Өрх толгойлсон эцэг, эхийн тоог хүүхдийг тоогоор авч үзвэл 2130 буюу 51.1 хувь нь 3 хүртэлх хүүхэдтэй, 1577 буюу 37.9 хувь нь 3-5 хүүхэдтэй, 459 буюу 11 хувь нь 6 ба түүнээс дээш насны хүүхэдтэй байна. Нийт өрхийн 3.7 буюу 3144 нь 18 хүртэлх насны 4 ба түүнээс дээш хүүхэдтэй өрх байна.

Хүснэгт-1. Өрхийн зарим үзүүлэлт

	2010	2011	2012	2013	2014
16 хүртэлх насны 4 ба түүнээс дээш хүүхэдтэй өрх	1834	1949	2162	1279*	3144
Ганц бие ахмад настай өрхийн тоо, бүгд	661	654	668	1050	2107
• Үүнээс: эрэгтэй /60 ба түүнээс дээш настай/	303	320	313	422	671
• Эмэгтэй /55 ба түүнээс дээш настай/	358	334	355	628	1436
Тэтгэвэр, тэтгэмж тогтоогдоогүй өндөр настай хүн, бүгд	193	213	216	308	293
• Үүнээс: эрэгтэй /60 ба түүнээс дээш настай/	89	98	92	172	154
• Эмэгтэй /55 ба түүнээс дээш настай/	104	115	124	136	139

*-18 хүртэлх насны 4 ба түүнээс дээш хүүхэдтэй өрх

Дүүргийн хэмжээнд ихэр хүүхэдтэй өрх 563 байдаг ба 2 ихэр хүүхэдтэй өрх нь 1092, 3 ихэр хүүхэдтэй өрх нь 51 байна.

2014 оны жилийн эцсийн байдлаар 4 хүүхэдтэй өрхийн тоо 4040, 5 хүүхэдтэй өрхийн тоо 1728, 6 хүүхэдтэй өрхийн тоо 596, 7 ба түүнээс дээш хүүхэдтэй өрхийн тоо 334 байгаа бол харин 6 ба түүнээс дээш гишүүнтэй өрхийн тоо 9261 байна.



ХӨДӨӨ АЖ АХУЙ

2015 оны эхний 8 сарын байдлаар дүүргийн хэмжээнд 8.622 га талбайд төмс тариалж 10.528 тонн ургац хураан авсан бол, 12.093 га талбайд хүнсний ногоо тариалж 16.02 тонн ургац хураан авсан

байна.

Ургац хураалт, хадлан тэжээлийн мэдээ
ТОНН

	Хураасан ургац, бүгд	Усалгаатай талбайгаас	Хүлэмжээс
Төмс	10.528	0.0	0.0
Ногоон тэжээл	0.0	0.0	0.0
Хүнсний ногоо	16.02	14.198	1.822
*Байцаа	5.981	5.981	0.0
*Лууван	1.786	1.786	0.0
*Шар манжин	1.208	1.208	0.0
*Улаан манжин	2.351	2.351	0.0
*Сонгино	1.541	1.541	0.0
*Сармис	0.136	0.136	0.0
*Өргөст хэмх	1.026	0.0	1.026
*Улаан лооль	0.496	0.0	0.496
*Хулуу	0.23	0.0	0.23
*Чинжүү	0.07	0.0	0.07
*Бусад	1.195	1.195	0.0
Бэлтгэсэн өвс	27.0	0.0	0.0



АЖ ҮЙЛДВЭР

Дүүргийн аж үйлдвэрийн салбарын нийт бүтээгдэхүүн 2015 оны эхний 8 сарын байдлаар 399.2 тэр бум төгрөгийн бүтээгдэхүүн үйлдвэрлэж, 434.4 тэр бум төгрөгийн борлуулалт хийсэн нь өмнөх оны мөн үетэй харьцуулбал үйлдвэрлэлт 6.9 хувиар, борлуулалт 10.6 хувиар тус тус буурсан байна.

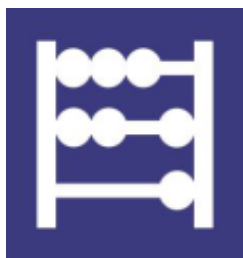
Нийт бүтээгдэхүүн үйлдвэрлэлийн 38.6 хувийг уул уурхайн салбарын чулуун нүүрс болон хайлуур жонш, хайлуур жоншны баяжмал, төмрийн хүдэр, төмрийн хүдрийн баяжмал, алт, элс, хайрга, шороо үйлдвэрлэл, 27.4 хувийг хүнс ундаа, 23.6 хувийг хувцас, гутал, нэхмэл, ноос, ноолуур боловсруулах болон бусад боловсруулах үйлдвэр үлдсэн 10.4 хувийг ус ариутгал, усан хангамж эзэлж байна.

Зураг-7. Хүнсний бүтээгдэхүүн үйлдвэрлэлт, сая.төг



Хүснэгт-10. Аж үйлдвэрийн бүтээгдэхүүн үйлдвэрлэлт, борлуулалт, оны үнээр, сая.төг

Салбар	Нийт үйлдвэрлэлт			Нийт борлуулалт		
	2014-8	2015-8	Өсөлт бууралт	2014-8	2015-8	Өсөлт бууралт
Уул уурхай олборлох үйлдвэр	198437.7	153897.8	-44539.9	191915.7	141776.4	73.9
Нүүрс олборлолт	100941.3	80758.9	-20182.4	100941.2	80758.8	80.0
Төмрийн хүдэр олборлолт	57754.4	34303.8	-23450.6	57960.8	34303.8	59.2
Бусад ашигт малтмал олборлолт	39742.0	38835.1	-906.9	33013.7	26713.8	80.9
Боловсруулах үйлдвэр	211844.6	217517.1	5672.5	275257.9	264856.9	96.2
Хүнсний бүтээгдэхүүн үйлдвэрлэл	97514.4	109497.3	11982.9	152460.4	157331.4	103.2
Мах, загас, жимс, ногоо, өөх, тос боловсруулалт	5866.2	8137.8	2271.6	29009.0	23957.4	82.6
Сүү, сүүн бүтээгдэхүүн үйлдвэрлэл	155.2	261.4	106.2	155.2	260.7	168.0
Ундаа үйлдвэрлэл	89724.7	97074.7	7350.0	121385.2	129089.9	106.3
Үр тарианы гурил, цардуул, малын тэжээл	89.1	54.6	-34.5	89.1	54.6	61.3
Хүнсний бусад бүтээгдэхүүн үйлдвэрлэл	1679.2	3968.8	2289.6	1821.9	3968.8	217.8
Нэхмэлийн үйлдвэрлэл	93602.3	93164.9	-437.4	102067.8	93163.6	91.3
Хувцас үйлдвэрлэл, үслэг арьс боловсруулалт	2224.0	252.0	-1972	2224.0	252.0	11.3
Арьс шир боловсруулах, ширэн эдлэл, гутал үйлдвэрлэл	142.9	628.1	485.2	142.9	411.3	287.8
Мод, модон эдлэл	0.0	0.0	0.0	0.0	0.0	0.0
Цаас, цаасан бүтээгдэхүүн үйлдвэрлэл	1618.7	1092.8	-525.9	1612.3	1078.6	66.9
Нийтлэх, хэвлэх, дуу бичлэг хийх ажиллагаа	125.0	143.1	18.1	125.5	144.0	114.7
Кокс, шингэн болон цацраг идэвхт түлш	18.0	0.0	-18.0	18.0	0.0	0.0
Химийн бүтээгдэхүүн үйлдвэрлэл	234.8	314.7	79.9	230.9	276.2	119.6
Резинен болон хуванцар бүтээгдэхүүн	2310.5	4374.2	2063.7	2310.5	436.3	18.9
Төмөрлөг бус эрдэс бодисоор хийсэн эдлэл	9222.7	2717.4	-6505.3	9181.5	2717.4	29.6
Төмрийн үйлдвэрлэл	0.0	0.0	0.0	0.0	0.0	0.0
Машин тоног төхөөрөмжөөс бусад төмөр эдлэл үйлдвэрлэл	278.5	284.3	5.8	330.5	289.2	87.5
Мебель тавилга үйлдвэрлэл, боловсруулах үйлвэрийн бусад	4552.8	5048.3	490.5	4553.6	4756.9	104.5
Ус ариутгал, усан хангамж	18600.6	27756.6	9156.0	18600.6	27756.6	149.2
ДҮН	428882.9	399171.5	-29711.4	485774.2	434389.9	89.4



ХЭРЭГЛЭЭНИЙ ҮНЭ

2015 оны 8-р сарын байдлаар хэрэглээний үнийн индекс 2014 оны 8-р сараас 5.9 хувиар, 2014 оны 12-р сараас 2.8 хувиар, 2015 оны 6-р сараас буюу өмнөх сараас 0.1 хувиар тус тус өссөн үзүүлэлттэй байна.

Хүснэгт-11. Хэрэглээний үнийн индекс

	<u>2015.8</u> <u>2014.8</u>	<u>2015.8</u> <u>2014.12</u>	<u>2015.8</u> <u>2015.7</u>
Ерөнхий индекс	105.9	102.8	100.1
Хүнсний бараа, ундаа ус	102.3	102.6	94.6
Согтууруулах ундаа, тамхи	105.1	100.7	100.0
Хувцас, гутал, бөс бараа	104.4	101.1	100.1
Орон сууц, ус, түлш, цахилгаан	112.7	97.2	100.1
Гэр ахуйн бараа, тавилга	108.4	104.5	100.4
Эм тариа, эмнэлгийн үйлчилгээ	104.7	102.1	100.0
Тээвэр	101.0	100.3	100.0
Холбооны үйлчилгээ	99.3	99.3	100.0
Амралт чөлөөт цаг, соёлын бараа, үйлчилгээ	101.4	99.9	100.3
Боловсрол	123.6	123.6	123.6
Зочид буудал, нийтийн хоол, дотуур байр	102.6	102.1	100.2
Бусад бараа, үйлчилгээ	106.7	105.4	100.0

Үнийн ажиглалт хийхээр хэрэглээний сагсанд сонгогдсон 329 нэрийн бараа үйлчилгээний 14.6 хувийнх нь үнэ өсч, 7.9 хувийнх нь үнэ буурч, 77.5 хувийн бараа үйлчилгээний үнэ 2015 оны 8 сард тогтвортой байлаа.

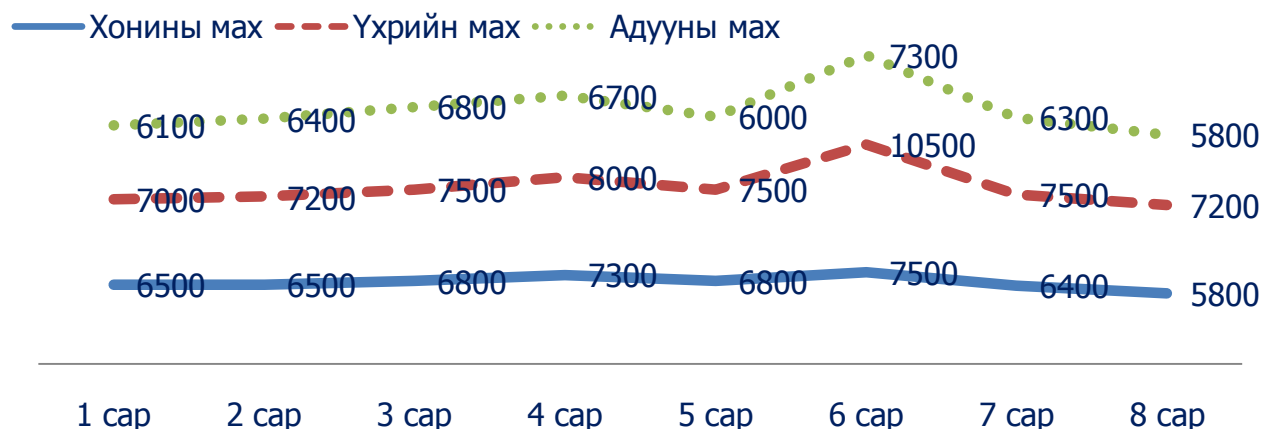
Хүснэгт-12. Дүүргийн түлш, шатахууны үнэ

Үзүүлэлт	1 сар	2 сар	3 сар	4 сар	5 сар	6 сар	7 сар	8 сар
Түлш								
Хар мод	6500	6500	5500	5500	5500	5500	5500	5500
Нарс	3500	3500	3000	3000	3000	3000	3000	3000
Нүүрс /налайх, шуудай/	2800	2800	2500	2500	2500	2500	2500	2500
Шатахуун								
АИ-95	1890	1890	1890	1890	1890	1890	1890	1890
АИ-76, 80	1550	1550	1550	1550	1550	1550	1550	1550
АИ-92, 93	1660	1660	1660	1660	1660	1660	1660	1660
Дизель түлш	1790	1790	1790	1790	1790	1790	1790	1790
Газ	1290	1290	1290	1290	1290	1290	1290	1290

Зураг-8. Хүнсний ногооны үнэ, төрлөөр, төгрөг, 7,8 сар



Зураг-9. Махны үнэ, төрлөөр



Хүснэгт-13. Хүнсний өргөн хэрэглээний бүтээгдэхүүний үнэ

	Хэмжих нэгж	1 сар	2 сар	3 сар	4 сар	5 сар	6 сар	7 сар	8 сар
Гурил, дээд зэрэг, “Алтан тариа” ХК	кг	1350	1350	1350	1350	1350	1350	1350	1350
Гурил, 1-р зэрэг, “Алтан тариа” ХК, задгай	кг	1100	1100	1100	1100	1100	1100	1100	1100
Гурил, 2-р зэрэг, “Алтан тариа” ХК	кг	900	900	900	900	900	900	900	900
Талх, “Атар”, “Талх чихэр ХК	кг	1100	1100	1100	1100	1100	1100	1100	1100
Цагаан будаа, кг, задгай	кг	2400	2350	2400	2400	2400	2400	2400	2400
Шар будаа	кг	1620	2620	1620	1620	1620	1620	1620	1620
Хонины мах	кг	6500	6500	6800	7300	6800	7500	6400	5800
Үхрийн мах	кг	7000	7200	7500	8000	7500	10500	7500	7200
Адууны мах	кг	6100	6400	6800	6700	6000	7300	6300	5800
Сүү, задгай	литр	1500	1400	1300	1400	1400	1200	1000	1000
Сүү, савласан, “Элекстер”	0.5 литр	1000	1000	1000	1000	1000	1000	1000	1000
Төмс, дотоод	кг	1100	1300	1200	1300	1300	1200	2000	1300
Лууван, дотоод	кг	1050	1050	1100	1100	1000	1000	1400	1400
Манжин, дотоод	кг	1500	1400	1600	1600	1300	1400	2200	1500
Байцаа, дотоод	кг	1100	1280	1300	1300	1300	1300	1800	1500
Сонгино, хятад	кг	1300	1200	1300	1300	1300	1300	1400	1100
Элсэнчихэр, ОХУ	кг	2200	2200	2200	2200	2200	2200	2200	2200
Өндөг, ОХУ	ширхэг	360	360	360	360	360	350	350	350



ЭРҮҮЛ МЭНД

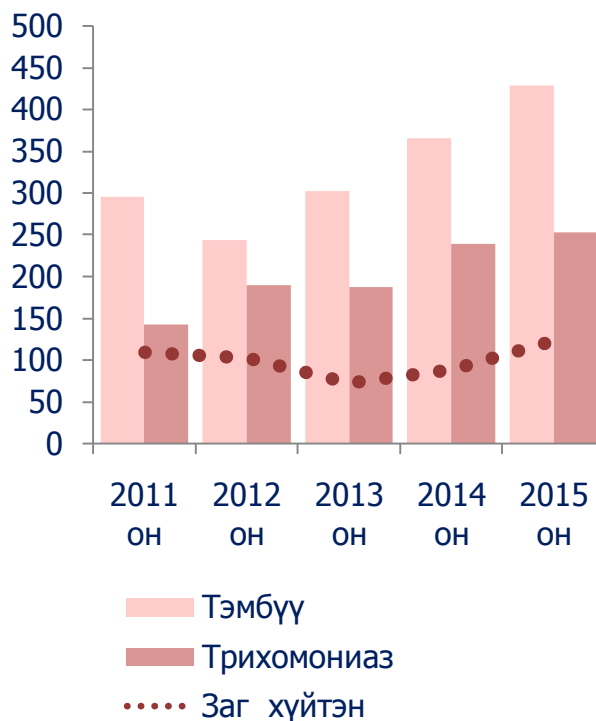
2015 оны эхний 8-р сарын байдлаар дүүргийн эмнэлэгт 5142 хүүхэд төрсөн нь 2014 оны мөн үетэй харьцуулахад 134 хүүхдээр буюу 2.7 хувиар өссөн үзүүлэлттэй байна. Нийт нас баралт 869 байгаа нь ноднин жилийн мөн үеэс 1.2%-иар буюу 17 хүнээр өссөн байна.

Халдварт өвчнөөр өвчилсөн хүний тоо 8477 болж өнгөрсөн оны мөн үеийнхээс 3.0 дахин буюу 5640 хүнээр өссөн байна. Халдварт өвчний дотроос улаан бурхан өвчний дэгдэлт өндөр буюу 5477 тохиолдол бүртгэгдсэн байгаа нь халдварт өвчин өндөр тархацтай, 3.0 дахин өсөхөд нөлөөлсөн байна.

Зураг-10. Халдварт өвчин, 10000 хүн ам ноогдох хувь



Зураг-11. Бэлгийн замын халдварт өвчний тоо



Хүснэгт-14. Эрүүл мэндийн зарим үзүүлэлтүүд

Үзүүлэл	2011 он	2012 он	2013 он	2014 он	2015 он	Өсөлт, бууралт хувь
Шинээр төрсөн хүүхэд	4147	4474	5028	5008	5142	102.7
Эхийн нас баралт	1	4	0	1	1	100.0
1000 амьд төрөлтөд ногдох эхийн эндэгдэл	0.24	0.89	0.00	19.83	19.45	98.1
0-1 насны хүүхдийн эндэгдэл	50	47	56	56	69	123.2
1000 амьд хүүхдэд ногдох 0-1 насны эндэгдэл	12.1	10.49	11.14	11.10	13.42	120.9
1-5 насны хүүхдийн эндэгдэл	11	14	12	9	16	177.8
1000 амьд хүүхдэд ногдох 1-5 насны эндэгдэл	2.65	3.13	2.39	1.78	3.11	174.7
Нийт нас баралт	907	951	943	852	869	101.2
Халдварт өвчнөөр өвчлөгсөд	2399	4135	2654	2837	8477	298.8
10000 хүнд ноогдох халдварт өвчин	94.5	150.56	92.00	95	277.00	291.6
Цочмог халдварт өвчнөөр өвчилсэн хүний тоо	1770	3166	5028	5008	7605	151.9

Баянзүрх дүүргийн хэмжээнд 10000 хүн амд ноогдох халдварт өвчний тоо 2015 оны эхний 8 сард 247.78, өмнөх оны мөн үед 84.95 байсан нь 3.0 дахин буюу 166.83-аар өссөн байна.

Бэлгийн замын халдварт өвчин 2015 оны эхний 8 сарын байдлаар 462 тэмбүү, 140 заг хүйтэн, 268 трихомониаз өвчин бүртгэгдсэн.

Тус үзүүлэлтийг өмнөх онтой харьцуулахад тэмбүү 26.6 хувиар, заг хүйтэн 57.3 хувиар, трихомониаз 12.1 хувиар тус тус өссөн үзүүлэлттэй байн

Хүснэгт-15. Халдварт өвчин, 10000 хүн тутамд ноогдох халдварт өвчний тоо

	Хэмжих нэгж	2011 он	2012 он	2013 он	2014 он	2015 он
Халдварт өвчнөөр өвчилсөн бүх хүн, үүнээс	бодит тоо	2399	4135	2654	2837	8477
	10000 хүнд	94.45	150.56	92.00	95	277.00
Вируст гепатит	бодит тоо	379	303	156	86	72
	10000 хүнд	14.92	11.03	5.40	2.87	2.35
Менингит	бодит тоо	1	1	6	0	1
	10000 хүнд	0.04	0.04	0.21	0.0	0.03
Цусан суулга	бодит тоо	331	293	274	353	348
	10000 хүнд	13.03	10.67	9.48	11.78	11.35
Салхин цэцэг	бодит тоо	437	352	568	553	801
	10000 хүнд	17.21	12.82	19.65	18.46	26.13
Гахай хавдар	бодит тоо	94	1967	337	69	24
	10000 хүнд	3.70	71.62	11.66	2.30	0.78
Сальмонеллэз	бодит тоо	19	16	7	14	15
	10000 хүнд	0.75	0.58	0.24	0.47	0.49
Улаан эсэргэнэ	бодит тоо	10	14	43	50	99
	10000 хүнд	0.39	0.51	1.49	1.67	3.23
Хоолны хордлого	бодит тоо	16	24	15	30	29
	10000 хүнд	0.63	0.87	0.52	1.00	0.95
Ёлом	бодит тоо	15	17	19	19	12
	10000 хүнд	0.59	0.62	0.66	0.63	0.39
Бруцеллэз	бодит тоо	3	10	1	4	4
	10000 хүнд	0.12	0.36	0.03	0.13	0.13
Нярайн халдвар	бодит тоо	2	0	0	2	0
	10000 хүнд	0.08	0	0	0.07	0.00
Гар хөл амны өвчин	бодит тоо	104	108	214	381	292
	10000 хүнд	4.09	3.93	7.40	12.72	9.53
Тэмбүү	бодит тоо	327	255	343	390	462
	10000 хүнд	12.87	9.28	11.86	13.02	15.07
Заг хүйтэн	бодит тоо	128	112	90	93	140
	10000 хүнд	5.04	4.08	3.11	3.10	4.57
Трихомониаз	бодит тоо	168	199	210	265	268
	10000 хүнд	6.61	7.25	7.26	8.84	8.74
Шинээр илэрсэн сүрьеэ	бодит тоо	349	403	364	505	433
	10000 хүнд	13.74	14.67	12.59	16.85	14.13
Бусад	бодит тоо	16	61	7	23	5477



ГЭМТ ХЭРЭГ

2015 оны эхний 8-р сарын байдлаар дүүргийн нутаг дэвсгэрт 2946 гэмт хэрэг гарсан нь урьд оны мөн үетэй харьцуулж үзэхэд 302 хэргээр буюу 11.4 хувиар өссөн үзүүлэлттэй байна.

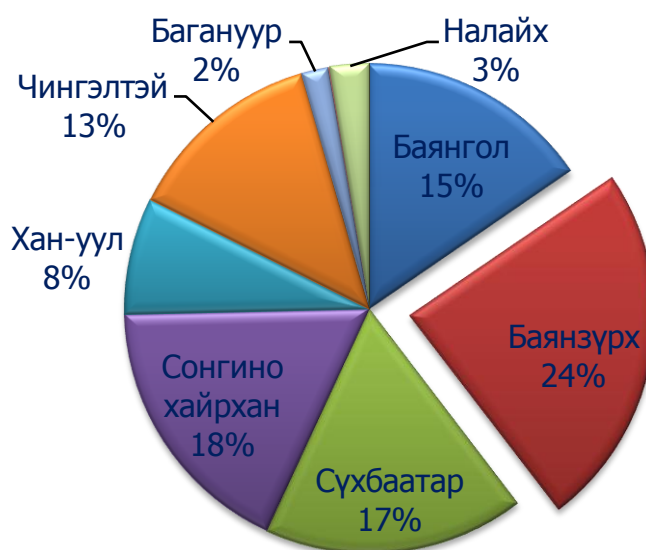
Хүснэгт-16. Гэмт хэрэгийн тоо, хэргийн бүтэц

Үзүүлэлт	2014 он	2015 он Бүгд	2015 онд			Өсөлт бууралт
			1-р хэлтэс	2-р хэлтэс	3-р хэлтэс	
Учрал	47	37	8	8	21	262.5
Хүн амь	16	21	6	5	10	200.0
Хүчин	27	21	7	9	5	55.6
Дээрэм	106	106	32	65	9	13.8
Танхай	254	235	70	143	22	15.4
ИЭЧЭМЭГХ	754	726	253	303	170	56.1
Өмчийн хулгай	873	1080	366	386	328	85.0
Булаалт	38	42	13	25	4	16.0
Залилан	177	212	81	98	33	33.7
Зам тээврийн гэмт хэрэг	78	85	48	37	0	0.0
Бусад	274	381	142	140	99	70.7
Бүгд	2644	2946	1026	1219	701	57.5

Хүснэгт-17. Бүртгэгдсэн гэмт хэргийн тоо, эзэнгүй хэрэг, илрүүлэлтийн хувь

Дүүрэг	Нийт хэрэг			Эзэнгүй хэрэг	Илрүүлэлтийн хувь	
	2014 он	2015 он	Өсөлт, бууралт			
Баянгол	1-р хэлтэс	785	877	111.7	333	75.4
	2-р хэлтэс	958	1009	105.3	392	59.7
	Бүгд	1744	1886	108.1	725	66.9
Баянзүрх	1-р хэлтэс	878	1026	116.9	662	57.1
	2-р хэлтэс	1008	1219	120.9	737	52.0
	3-р хэлтэс	758	701	92.5	448	53.6
	Бүгд	2644	2946	111.4	1847	54.2
Сүхбаатар	1-р хэлтэс	981	1304	132.9	925	57.1
	2-р хэлтэс	604	807	133.6	362	57.2
	Бүгд	1585	2111	133.2	1287	57.1
Сонгино хайрхан	1-р хэлтэс	941	1093	116.2	669	51.0
	2-р хэлтэс	476	524	110.1	321	64.8
	3-р хэлтэс	590	549	93.1	340	57.1
	Бүгд	2007	2166	107.9	1330	55.9
Хан-уул	1-р хэлтэс	554	545	98.4	194	63.4
	2-р хэлтэс	432	397	91.9	197	66.5
	Бүгд	987	942	95.4	391	65.0
Чингэлтэй	1-р хэлтэс	945	990	104.8	690	57.7
	2-р хэлтэс	621	616	99.2	363	55.6
	Бүгд	1566	1606	102.6	1053	57.0
Багануур		160	219	136.9	69	52.2
Багахангай		13	19	146.2	1	0.0
Налайх		221	308	139.4	87	71.3
Улаанбаатар		10927	12203	111.7	6790	57.7

Зураг-12. Гэмт хэргийн тоо, дүүргээр

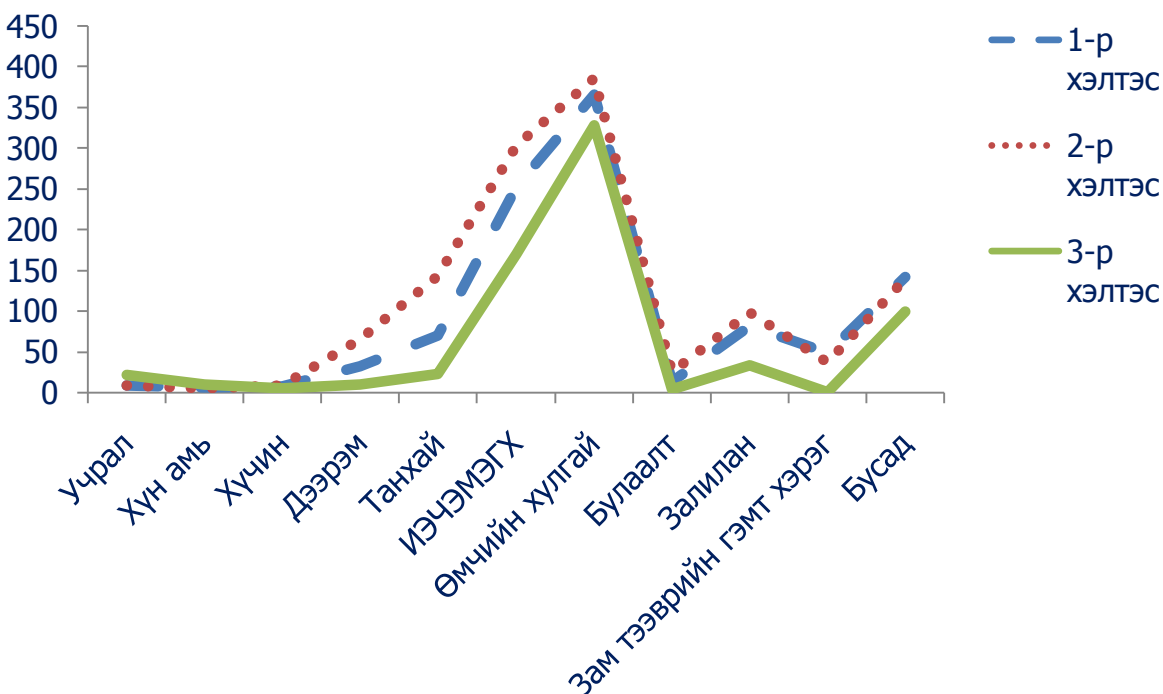


Улаанбаатар хотын хэмжээнд гарсан нийт 12203 гэмт хэргийн 2946 нь буюу 24.1 хувь нь Баянзүрх дүүргийн нутаг дэвсгэрт үйлдэгдсэн байна.

Хүснэгт-18. Гэмт хэргийн тоо, хэргийн бүтэц

Үзүүлэлт	2011 он	2012 он	2013 он	2014 он	2015 он
Учрал	11	3	97	47	37
Хүн амь	27	21	16	16	21
Хүчин	32	32	31	27	21
Дээрэм	43	52	69	105	106
Танхай	243	232	241	254	235
ИЭЧЭМЭГХ	400	485	597	753	726
Өмчийн хулгай	329	486	790	872	1080
Булаалт	12	24	31	38	42
Залилан	81	92	122	176	212
Зам тээврийн гэмт хэрэг	136	148	114	82	85
Бусад	130	153	209	269	381
Бүгд	1444	1728	2317	2639	2946

Зураг-15. Гэмт хэргийн тоо, хэлтсээр



НИЙГМИЙН ДААТГАЛ

2015 оны эхний 8-р сарын байдлаар нийгмийн даатгалын сангийн орлого 61753.3 сая төгрөг болж өнгөрсөн оны 8 сараас 8.1 хувиар буюу 4650.0 сая төгрөгөөр өссөн байна. Нийгмийн даатгалын сангийн орлогын 63.8 хувийг тэтгэврийн даатгалын сангийн орлого, 20.2 хувийг эрүүл мэндийн даатгалын сангийн орлого, 7.2 хувийг тэтгэмжийн даатгал, 7.1 хувийг ҮОМШӨ-ний даатгал, 1.7 хувийг ажилгүйдлийн даатгалын сангийн орлого тус тус бүрдүүлсэн байна.

Хүснэгт-19. Нийгмийн даатгалын шимтгэлийн орлого, сая.төг

Үзүүлэлт	2011 он	2012 он	2013 он	2014 он	2015 он
Тэтгэврийн даатгалын сан	15497.1	23342.7	30535.1	36451.4	39422.5
Эрүүл мэндийн даатгалын сангийн сан	5004.8	7897.4	8999.6	11470.1	12474.4
Тэтгэмжийн даатгалын сан	1126.2	1697.4	3173.6	4080.8	4428.8
ҮОМШӨ-ний даатгалын сан	1709.5	2615.1	3675.9	4059.6	4403.6
Ажилгүйдлийн даатгалын сан	1025.5	1535.7	753.5	951.4	1024.0
Нийгмийн даатгалын сангийн дүн	24363.1	37088.3	47137.7	57103.3	61753.3

Зураг-18. Нийгмийн даатгалын шимтгэлийн орлого, сая.төг



Хүснэгт-19. Нийгмийн даатгалын шимтгэлийн орлого, сая.төг

Үзүүлэлт	2014 он	2015 он	Зөрүү	Өсөлт, Бууралт	Сангийн дүнд эзлэх хувь
Тэтгэврийн даатгалын сан	36451.4	39422.5	2971.1	108.2	63.8
Эрүүл мэндийн даатгалын сангийн сан	11470.1	12474.4	1004.3	108.8	20.2
Тэтгэмжийн даатгалын сан	4080.8	4428.8	348.0	108.5	7.2
ҮОМШӨ-ний даатгалын сан	4059.6	4403.6	344.0	108.5	7.1
Ажилгүйдлийн даатгалын сан	951.4	1024.0	72.6	107.6	1.7
Нийгмийн даатгалын сангийн дүн	57103.3	61753.3	4650.0	108.1	100.0

Хүснэгт-20. Нийгмийн даатгалын сангийн зарлага

Үзүүлэлт	Төлөвлөгөө	Гүйцэтгэл	Хэтрэлт (+) Хэмнэлт (-)
Тэтгэврийн даатгалын сан	71513.9	75606.5	4092.6
Эрүүл мэндийн даатгалын сангийн сан	0.0	0.0	0.0
Тэтгэмжийн даатгалын сан	3863.7	4640.2	776.5
ҮОМШӨ-ний даатгалын сан	1374.9	1201.7	173.2
Ажилгүйдлийн даатгалын сан	2304.2	2394.9	90.7
Нийгмийн даатгалын сангийн дүн /сая.төг/	79056.7	83843.3	4786.6



ХАВСРАЛТ

2015 оны 8-р сарын өглөг, авлагын мэдээ

Байгууллагын нэр: Статистикийн хэлтэс

Үзүүлэлт	Эхний үлдэгдэл	Хасах: Тухайн сард	Нэмэх: Тухайн сард	Нийт дүн	Үүнээс: 31-60 өдөр	мян.төгрөг	
						61- 120 өдөр	121 хоногоос дээш
Нийт авлага							
Нийт өглөг	758,4	1604,8	1228,5	382,1	382,1		
Үүнээс:							
Ажиллагсадтай холбогдсон тооцоо				-	-		
Нийгмийн даатгалын шимтгэл	389,9	1540,8	1150,8	1149,6	1149,6		
Эрүүл мэндийн хураамж				-	-		
ХХРАТ өглөг				-	-		
Гэрэл цахилгаан							
Түлш халаалт							
Тээвэр, шатахуун							
Шуудан холбоо	368,4	64,0	77,7	78,0	78,0		
Цэвэр бохир ус							
Хоол							
Эм							
Урсгал засвар							
Нормын хувцас, зөөлөн эдлэл							
Байгууллагад өгөх өглөг							
Хүмүүс өгөх өглөг							

Төсвийн гүйцэтгэлийн 8-р сарын мэдээ

Байгууллагын нэр: Статистикийн хэлтэс

	Мөр	Төлөвлөгөө	Гүйцэтгэл
Мөнгөн хөрөнгийн 2013 оны 1-р сарын 1-ны үлдэгдэл		0,00	
Үүнээс: банкны харилцах дансны үлдэгдэл		0,00	
Бусад байгууллага иргэдээс авах авлагын эхний үлдэгдэл			
Бусад байгууллага иргэдээс авах өглөгийн эхний үлдэгдэл			
I. Орлогын дүн	58 268 000,00	58 159 200,00	58 268 000,00
Төсвийн санхүүжилт	58 268 000,00	58 159 200,00	58 268 000,00
II. Нийт зарлагын дүн	58 268 000,00	56 972 715,00	58 268 000,00
A. Урсгал зарлагын дүн	58 268 000,00	56 972 715,00	58 268 000,00
1. Бараа үйлчилгээний зардал	58 068 000,00	56 972 715,00	58 068 000,00
1.1 Цалин, хөлс болон нэмэгдэл урамшил	51 334 400,00	50 490 122,00	51 334 400,00
Үндсэн цалин	47 594 400,00	47 076 194,00	47 594 400,00
Унаа хоолны хөнгөлөлт	3 740 000,00	3 413 928,00	3 740 000,00
1.2 Ажил олгогчоос нийгмийн даатгалд төлөх шимтгэл	5 646 400,00	5 598 843,00	5 646 400,00
Тэтгэвэрийн даатгалын шимтгэл	3 593 600,00	3 574 628,00	3 593 600,00
Тэтгэмжийн даатгалын шимтгэл	410 400,00	408 530,00	410 400,00
ҮОМШӨ-ний даатгал	513 600,00	504 903,00	513 600,00
Ажилгүйдлийн даатгал	102 400,00	100 980,00	102 400,00
Байгууллага төлөх ЭМД-ийн хураамж	1 026 400,00	1 009 802,00	1 026 400,00
1.3 Бараа, үйлчилгээний бусад зардал			
21=22+...36	1 087 200,00	883 750,00	1 087 200,00
Бичиг хэрэг	233 600,00	115 550,00	233 600,00
Шуудан холбоо	853 600,00	768 200,00	853 600,00
Төлбөр хураамж			
Татаас ба урсгал шилжүүлэг	200 000,00	0,00	200 000,00
Өрх гэрт олгох шилжүүлэг	200 000,00	0,00	200 000,00
Нэг удаагийн тэтгэмж урамшуулал	200 000,00		200 000,00
Мөнгөн хөрөнгийн 2013 оны 4-р сарын 30-ны үлдэгдэл	0,00	1 186 485,00	0,00
Үүнээс: банкны харилцах дансны үлдэгдэл	0,00	1 186 485,00	0,00
Өглөгийн эцсийн үлдэгдэл		382 173,80	
III. Байгууллагын тоо	1,00	1,00	1,00
Ажиллагсад бүгд	7,00	7,00	7,00
Удирдах ажилтан	1,00	1,00	1,00
Гүйцэтгэх ажилтан	6,00	6,00	6,00

2015 оны 8-р сарын төсвийн гүйцэтгэлийн мэдээ











Байгууллагын нэр: Ахмадын хороо

Код	Үзүүлэлт	Өссөн дүн	
		Төлөвлөгөө	Гүйцэтгэл
1	Мөнгөн хөрөнгийн 2014 оны 1-р сарын 1-ны үлдэгдэл		-
2	Үүнээс: банкны харилцах дасны үлдэгдэл		-
3	Бусад байгууллага иргэдээс авах авлагын эхний үлдэгдэл		
4	Бусад байгууллага иргэдээс авах авлагын эхний үлдэгдэл		
5	I. Орлогын дүн 5=6+7+8+9+10+11	94 442 000,00	73 589 000,00
6	Төсвийн санхүүжилт	94 442 000,00	73 589 000,00
7	Төсвийн хөрөнгө оруулалтын санхүүжилт		
8	ТЭЗО санхүүжилт		
9	Үндсэн үйл ажиллагааны орлогоос		
10	Туслах үйл ажиллагааны орлогоос		
11	Бусад орлого		
12	II. Нийт зарлагын дүн 12=13+41	94 442 000,00	54 972 249,19
13	A. Урсгал зардлын дүн 13=14+37	91 142 000,00	52 852 249,19
14	1. Бараа үйлчилгээний зардал 14=15+18+21	91 142 000,00	52 852 249,19
15	1.1 Цалин, хөлс болон нэмэгдэл урамшил 15=16+17	19 372 800,00	18 704 811,00
16	Гэрээт ажлын цалин	19 372 800,00	18 704 811,00
17	Унаа хоолны хөлс		
18	1.2 Ажил олгогчоос нийгмийн даатгалд төлөх шимтгэл 18=19+20	2 131 200,00	1 699 648,00
19	Тэтгэвэрийн даатгалын шимтгэл	1 355 200,00	1 304 475,00
20	Тэтгэмжийн даатгалын шимтгэл	153 600,00	149 082,00
21	ҮОМШӨ-ий даатгал	196 800,00	186 353,00
22	Ажилгүйдлийн даатгал	38 400,00	5 430,00
23	Байгууллага төлөх ЭМД-ийн хураамж	387 200,00	54 308,00
24	1.3 Бараа, үйлчилгээний бусад зардал 21=22+...36	69 638 000,00	32 447 790,19
25	Бичиг хэрэг	1 000 000,00	333 000,00
26	Гэрэл цахилгаан	1 200 000,00	546 489,00
27	Түлш халаалт	2 060 800,00	

“БАЯНЗҮРХ ДҮҮРГИЙН ЭДИЙН ЗАСАГ, НИЙГМИЙН БАЙДАЛ” 2015 оны 8-р сар

	Тээвэр шатахуун	466 400,00	
28	Шуудан холбоо	666 400,00	254 301,19
	Цэвэр бохир ус	960 000,00	
29	Дотоод албан томилолт	200 000,00	
31	Хичээл практикийн зардал	350 000,00	
	Номын хавцас, зөөлөн эдлэл авах зардал	150 000,00	
34	Хоол, хүнс		
35	Эм		
36	Урсгал засвар	150 000,00	
	ТӨГАҮйлчилгээний зардал	61 154 400,00	31 230 000,00
	Ном хэвлэл авах зардал	180 000,00	84 000,00
	Эд хогшил худалданавах		
	Тавилга		
	Багаж хэрэгсэл, тоног төхөөрмж		
	БҮТЭЗүйл		
	Биеийн тамир уралдаан тэмцээн	800 000,00	
37	Төлбөр хураамжийн зардал	300 000,00	
38	Холбооны суваг ашигласны түрээс		
39	Аудит зэрэглэл тогтоох үйл ,хөлс		
40	Тээврийн хэрэгслийн даатгал		
41	Төвлөрүүлэх шилжүүлэг		
43	Нэг удаагийн тэтгэмж урамшуулал	3 300 000,00	2 120 000,00
44	Тээврийн хэрэгслийн татвар		
	Бусад зардал		
46	Б.Хөрөнгийн зардал 41=42+43		
47	Төсвийн хөрөнгөөр санхүүжих хөрөнгө оруулалт		
48	Өөрийн хөрөнгөөр санхүүжих хөрөнгө оруулалт		
49	Мөнгөн хөрөнгийн 2014 оны 09 сарын 30-ны үлдэгдэл	-	18 616 750,81
50	Үүнээс: банкны харилцах дансны үлдэгдэл	-	18 616 750,81
51	Авлагын эцсийн		
52	Өглөгийн эцсийн үлдэгдэл		-
53	III. Байгууллагын тоо	1,00	1,00
54	Ажиллагсад бүгд 49=50+51+52	5,00	5,00
55	Удирдах ажилтан	1,00	1,00
56	Гүйцэтгэх ажилтан	2,00	2,00
57	Үйлчлэх өжилтан	1,00	1,00
58	Гэрээт ажилтан	1,00	1,00

АГУУЛГА

	ҮНДСЭН ҮЗҮҮЛЭЛТ	1
	ДҮҮРГИЙН ТӨСӨВ	2
	ӨРХ, ХҮН АМ	5
	ХӨДӨӨ АЖ АХУЙ	7
	АЖ ҮЙЛДВЭР	8
	ХЭРЭГЛЭЭНИЙ ҮНЭ	10
	ЭРҮҮЛ МЭНД	13
	ГЭМТ ХЭРЭГ	16
	НИЙГМИЙН ДААТГАЛ	19
	ХАВСРАЛТ	22

Нэгтгэн боловсруулсан мэргэжилтэн:

Б.Цэвэлмаа

Хянасан хэлтсийн дарга:

Н.Энхтуяа

E-mail: bayanzurkh@nso.mn

Утас: 267349, 261728, 261019



ДҮҮРГИЙН ЭДИЙН ЗАСАГ, НИЙГМИЙН БАЙДЛЫН ТАНИЛЦУУЛГА

2015/8



СТАТИСТИКИЙН ХЭЛТЭС

2015 ОН