

ҮНДСЭН ҮЗҮҮЛЭЛТ

Хүснэгт-1. Дүүргийн эдийн засаг, нийгмийн үндсэн үзүүлэлт

Үзүүлэлт	Хэмжих нэгж	2012 он	2013 он	2014 он	2015 он
Суурин хүн ам	Хүн	283289	294908	304323	308672
Нийт өрхийн тоо	Тоо	73056	76126	80170	85973
Шинээр төрсөн хүүхэд	Тоо	3240	4397	4378	4520
Халдварт өвчнөөр өвчилсэн хүн	Тоо	3458	2397	2531	8046
Бүртгэгдсэн гэмт хэрэг	Тоо	1256	2043	2370	2629
Хэрэглээний үнийн индексийн сарын өөрчлөлт	Хувь	0.3	0.1	0.6	0.1
Валютын зах зээлийн ханш	1US\$=T	1315	1499	1870	1985
Дүүргийн төсвийн орлого	Сая.төг	4944.6	43383.1	42850.9	43059.0
Дүүргийн төсвийн зарлага	Сая.төг	4051.4	37175.9	33753.9	40960.9
Төсвийн орлого, зарлагын зөрүү	Сая.төг	893.2	6207.2	9097.0	2098.1



ДҮҮРГИЙН ТӨСӨВ

2015 оны эхний 7 сарын байдлаар төсвийн орлого 43059.0 сая төгрөг, төсвийн зарлага 40960.9 сая төгрөг болж төсөв 2098.1 сая төгрөгийн хэмнэлттэй байна.

Төсвийн орлого

Тус дүүргийн төсвийн нийт орлогын 17.1 хувийг татварын орлого, 82.9 хувийг татварын бус орлого тус тус эзэлж байна. Нийт орлогын төлөвлөгөө 7.9 хувь буюу 3703.1 сая төгрөгөөр тасарсан байна.

Хүснэгт-2. Дүүргийн төсвийн орлого, зарлага, сая.төг

Үзүүлэлт	2012 он	2013 он	2014 он	2015 он
Төсвийн орлого	5898.8	43383.1	42850.9	43059.0
Төсвийн зарлага	4498.0	37175.9	33753.9	40960.9
Төсвийн орлого, зарлагын зөрүү	1400.8	6207.2	9097.0	2098.1

Татварын орлогын хэмжээ 7368.7 сая болж төлөвлөгөөнөөс 22.5 хувь буюу 2137.3 сая төгрөгөөр дутуу бүрдсэн байна. Орлогыг төрлүүдээр нь авч үзвэл 35.9 хувийг орлогын албан татвар, 64.0 хувийг бусад татвар, 0.1 хувийг хөрөнгийн татвар тус тус эзэлж байна.

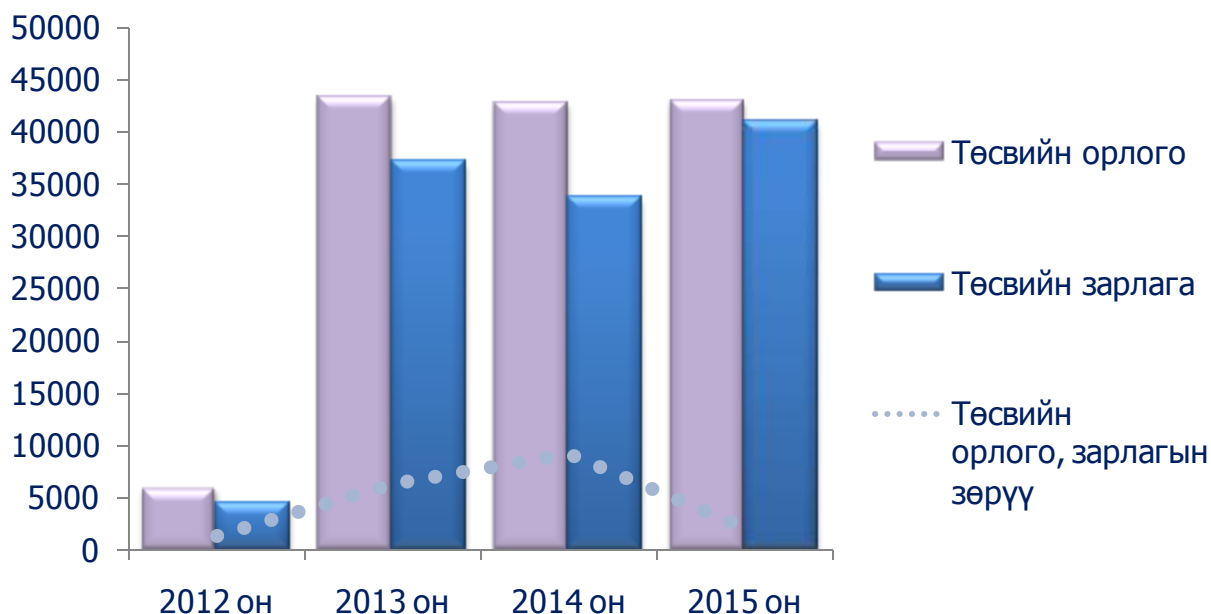
Хүснэгт-3. Төсвийн орлогын гүйцэтгэл, сая.төг

Үзүүлэлт	Төлөвлөгөө	Гүйцэтгэл	*ТБ%	Зөрүү
Нийт орлогын дүн	46762.1	43059.0	92.1	-3703.1
Татварын орлого	9506.0	7368.7	77.5	-2137.3
Татварын бус орлого	37256.1	35690.3	95.8	-1565.8

*ТБ%- төлөвлөгөө биелэлтийг хувь

Татварын бус орлогын хэмжээ 35690.3 сая болж төлөвлөгөөнөөс 4.2 хувь буюу 1565.8 сая төгрөгөөр дутуу бүрдсэн бол татварын бус орлогыг 1.8 хувийг нийтлэг татварын бус орлого, 98.2 хувийг тусгай зориулалтын шилжүүлгийн орлого бүрдүүлж байна.

Зураг-1. Төсвийн орлого, зарлага, сая.төг



Зураг-2. Төсвийн орлогын төлөвлөгөө, гүйцэтгэл, сая.төг



Төсвийн зарлага

2015 оны эхний 7 сарын байдлаар нийт 48501.1 сая төгрөгийн зарлага төлөвлөснөөс, 7540.2 сая төгрөгөөр дутуу буюу 40960.9 сая төгрөгийн санхүүжилт хийгдсэн байна.

Төсвийн зарлагыг бүтцээр нь авч үзвэл 57.0 хувийг цалин, хөлс болон нэмэгдэл урамшил, 6.2 хувийг ажил олгогчоос нийгмийн даатгалд төлөх шимтгэл үлдсэн 36.8 хувийг бусад зардал эзэлж байна.

Хүснэгт-4. Төсвийн зарлагын гүйцэтгэл, сая.төг

Үзүүлэлт	Төлөвлөгөө /сая. төг/	Гүйцэтгэл /сая.төг/	ТБ%	Зөрүү
Нийт зардлын дүн	48501.1	40960.9	84.5	-7540.2
Цалин, хөлс болон нэмэгдэл урамшил	25308.1	23363.2	92.3	-1944.9
Ажил олгогчоос нийгмийн даатгалд төлөх шимтгэл	2770.2	2540.6	91.7	-229.6
Байр ашиглалттай холбоотой тогтмол зардал	2217.0	1979.2	89.3	-237.8
Хангамж бараа материалын зардал	4245.7	3529.4	83.1	-716.3
Нормативт зардал	1642.6	1466.8	89.3	-175.8
Эд, хогшил урсгал засварын зардал	1117.2	620.1	55.5	-497.1
Томилолт зочны зардал	203.1	84.7	41.7	-118.4
Бусдаар гүйцэтгүүлсэн ажил үйлчилгээний төлбөр, хураамж	1221.8	1224.5	100.2	2.7
Бараа үйлчилгээний бусад зардал	2778.0	1734.0	62.4	-1044.0
Урсгал шилжүүлэг	3160.6	2434.1	77.0	-726.5
Хөрөнгийн зардал	3836.8	1984.3	51.7	-1852.5



ӨРХ, ХҮН АМ

2014 оны жилийн эцсийн байдлаар 8438 хүүхэд шинээр мэндэлсэн ба үүнээс 50.8 хувь буюу 4284 нь хүү, 49.2 хувь буюу 4154 нь охин хүүхэд бөгөөд 71 ихэр хүүхэд мэндэлсэн байна. Төрөлт нь өмнөх үеийн мөн үеэс 128 хүүхэд буюу 1.5 хувиар өссөн байна. Төрөлтийн ерөнхий коэффициент 27.5 байгаа нь 1000 хүн тутамд 28 шинээр төрсөн хүүхэд байгааг харуулж байна.

2014 онд нас барсан хүний тоо өмнөх оноос 266 хүнээр буюу 18.8 хувиар өссөн үзүүлэлттэй байна.

Хүснэгт 5. Төрөлт, нас баралтын ерөнхий коэффициент

Он	Хүн амын жилийн дундаж тоо	Төрөлтийн тоо	Төрөлтийн ерөнхий коэффициент	Нас барсан хүний тоо	Нас баралтын коэффициент
2008	228379	5015	22.0	1062	4.7
2009	242717	6244	25.7	1127	4.6
2010	258119	6134	23.8	1239	4.8
2011	274643	6941	25.3	1328	4.8
2012	289099	7530	26.0	1420	4.9
2013	299616	8310	27.7	1414	4.7
2014	306498	8438	27.5	1680	5.5

Амаржсан эхийг насны бүлгээр задалбал 19 хүртэлх настай 2.8, 20-24 настай 23.7, 25-29 настай 32.9, 30-34 настай 23.1, 35-39 настай 13.5, 40-44 настай 3.7, 45-аас дээш настай 0.3 хувийг тус тус эзэлж байна.

Нийт 8367 амаржсан эхийг боловсролын түвшингээр нь авч үзвэл дээд боловсролтой 57.7 хувь буюу 4826, техник болон тусгай мэргэжлийн 1.4 хувь буюу 120, бүрэн дунд 39.1 хувь буюу 3269, суурь 1.5 хувь буюу 127, бага 0.2 буюу 17, боловсролгүй 0.1 хувь буюу 8 эх байна.

2014 оны жилийн эцсийн байдлаар дүүргийн хэмжээнд нийт 1889 хос гэрлэлтээ шинээр батлуулсан нь өмнөх оноос 20.2 хувиар, 522 хос гэрлэлтээ цуцлуулсан нь өмнөх оноос 23.4 хувиар тус тус өссөн байна.

Зураг 3. Гэрлэлт , гэр бүл цуцлалт 2010-2014 он



Нийт гэрлэлтийн 5.6 хувь буюу 105 нь тухайн онд гэрлээд, гэрлэлтээ бүртгүүлсэн, 94.4 хувь буюу 1784 нь 2 ба түүнээс дээш жилийн өмнө гэрлээд гэрлэлтээ бүртгүүлсэн байна.

Хүснэгт 6. Гэрлэлт, цуцлалтын ерөнхий, тусгай коэффициент

Хүн амын жилийн дундаж тоо	15 ба түүнээс дээш хүн амын тоо	Гэрлэлтийн тоо	Гэрлэлтийн ерөнхий коэффициент	Гэрлэлтийн тусгай коэффициент	Салалтын тоо	Салалтын ерөнхий коэффициент	Салалтын тусгай коэффициент	
2010	258119	198152	805	3.1	4.1	417	1.6	2.1
2011	274643	211455	1299	4.7	6.1	401	1.5	1.9
2012	289099	215729	1397	4.8	6.5	421	1.5	2.0
2013	299616	222973	1572	5.2	7.1	423	1.4	1.9
2014	306498	228776	1889	6.1	8.2	522	1.7	2.3

Гэрлэлтийн ерөнхий коэффициентээс харахад 1000 хүн тутамын 6 нь, гэрлэлтийн тусгай коэффициентээс харахад 15 ба түүнээс дээш насны 1000 хүн тутмын 8 нь шинээр гэр бүл болж байна.

Салалтын ерөнхий коэффициентээс харахад нь 1000 хүн тутмын 2 нь, тусгай коэффициент нь 15 ба түүнээс дээш насны 1000 хүн тутмын 2 нь гэр бүлээ тус бүр цуцлуулж байна.

2014 онд 161 хүүхэд үрчлэгдсэнээс 76 буюу 47.2 хувь нь эрэгтэй хүүхэд байна. Хүүхдийг насны ангиллаар авч үзвэл 3 хүртэлх насны 56 хүүхэд, 3-6 насны 41 хүүхэд, 7-9 насны 15 хүүхэд, 10 түүнээс дээш насны 49 хүүхэд үрчлэгдсэн байна.

Зураг 4. Үрчлэгдсэн хүүхдийн тоо





ХӨДӨӨ АЖ АХУЙ

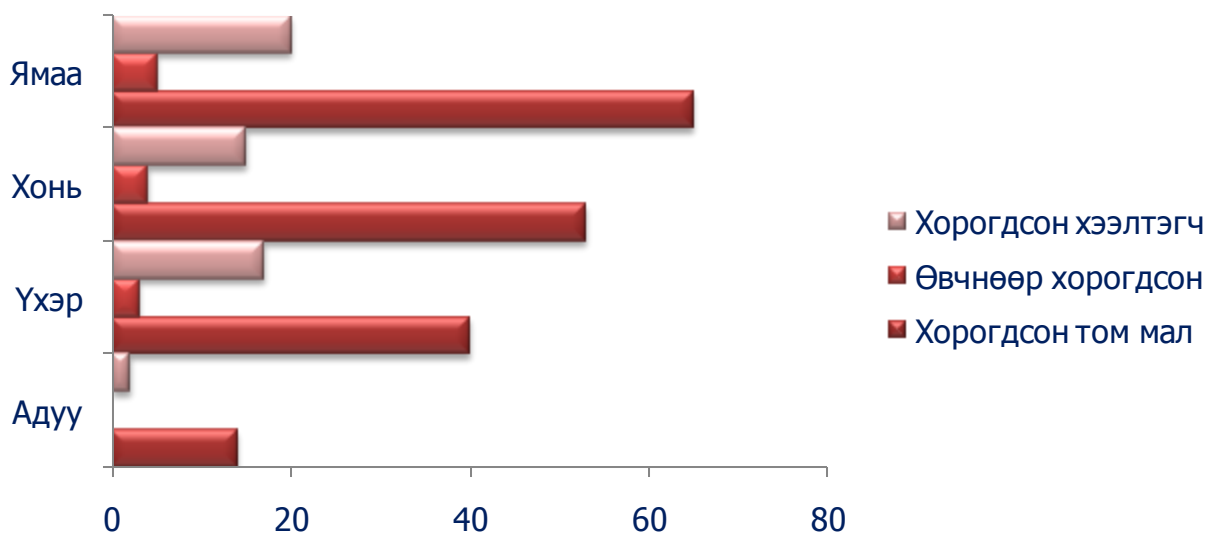
2015 оны эхний 7 сарын байдлаар дүүргийн хэмжээнд том малын зүй бус хорогдол 172 гарсан ба нийт хорогдсон малын 7.0 хувь нь өвчнөөр хорогдсон байна.

Хүснэгт-7. Том малын зүй бус хорогдол, малын төрлөөр

Үзүүлэлт	Бүгд		Үүнээс:							
	2014	2015	Адуу		Үхэр		Хонь		Ямаа	
			2014	2015	2014	2015	2014	2015	2014	2015
Хорогдсон том мал, бүгд	288	172	17	14	55	40	97	53	119	65
Үүнээс: Өвчнөөр хорогдсон	70	12	4	0	15	3	24	4	27	5
Хорогдсон хээлтэгч	98	54	1	2	18	17	30	15	49	20

2015 оны эхний 6 дугаар сарын байдлаар дүүргийн хэмжээнд нийт 19082 хээлтэгч эх мал төллөснөөс 18690 төл бойжиж, мал төллөлт 97.9 хувьтай байна.

Зураг-5. Том малын зүй бус хорогдол, малын төрлөөр

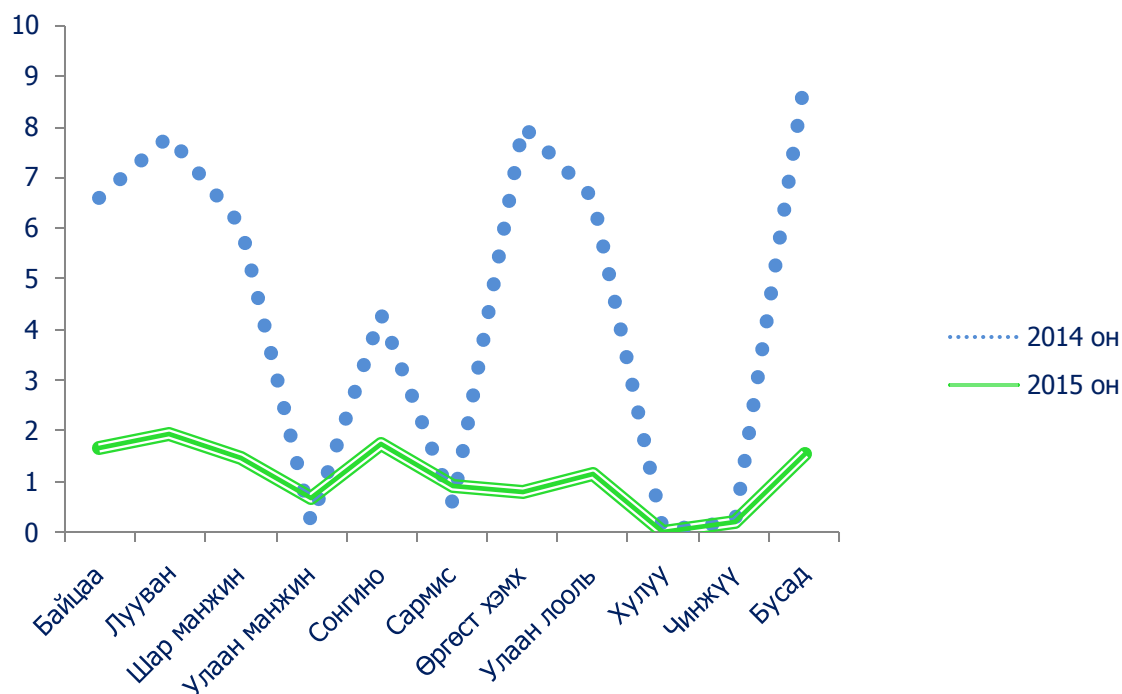


Хүснэгт-8. Мал төллөлт, төл бойжилт, малын төрлөөр

Үзүүлэлт	Бүгд		Үүнээс:							
			Гүү		Үнээ		Эм хонь		Эм ямаа	
	2014	2015	2014	2015	2014	2015	2014	2015	2014	2015
Төллөсөн хээлтэгч	19043	19082	384	791	5267	5797	8209	6109	5183	6385
Гарсан төл	19043	19082	384	791	5267	5797	8209	6109	5183	6385
Хорогдсон төл	302	392	38	48	56	117	65	106	143	121
Бойжсон төл	18741	18690	346	743	5211	5680	8144	6003	5040	6264

2015 оны эхний 7-р сарын байдлаар дүүрэгт нийт 22.58 га газарт тариалалт хийгдсэний 4.0 хувь нь тэжээлийн ургамал, 38.2 хувь нь төмс, 53.6 хувь нь хүнсний ногоо, 4.2 хувь нь бусад ургамал байна.

Зураг-6. Тариалсан хүнсний ногоо, төрлөөр, га



Хүснэгт-9. Тариалсан талбайн мэдээ, га

	2014 он	2015 он
Тэжээлийн ургамал	19.00	0.905
Техникийн ургамал	0.0	0.004
Эмийн ургамал	0.0	0.011
Олон наст ургамал	0.0	0.905
Наранцэцэг	0.0	0.04
Төмс	31.19	8.622
Хүнсний ногоо-бүгд	49.33	12.093
Байцаа	6.61	1.655
Лууван	7.81	1.938
Шар манжин	6.05	1.482
Улаан манжин	0.2	0.691
Сонгино	4.3	1.726
Сармис	0.55	0.920
Өргөст хэмх	8.01	0.781
Улаан лооль	6.59	1.134
Хулуу	0.05	0.012
Чинжүү	0.2	0.213
Бусад	8.96	1.541



АЖ ҮЙЛДВЭР

Дүүргийн аж үйлдвэрийн салбарын нийт бүтээгдэхүүн 2015 оны эхний 7 сарын байдлаар 347.0 тэр бум төгрөгийн бүтээгдэхүүн үйлдвэрлэж, 379.0 тэр бум төгрөгийн борлуулалт хийсэн нь өмнөх оны мөн үетэй харьцуулбал үйлдвэрлэлт 3.5 хувиар, борлуулалт 7.4 хувиар тус тус буурсан байна.

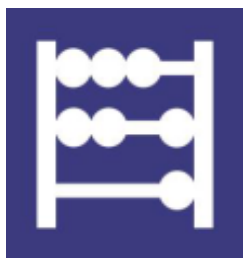
Нийт бүтээгдэхүүн үйлдвэрлэлийн 36.9 хувийг уул уурхайн салбарын чулуун нүүрс болон хайлуур жонш, хайлуур жоншны баяжмал, төмрийн хүдэр, төмрийн хүдрийн баяжмал, алт, элс, хайрга, шороо үйлдвэрлэл, 26.9 хувийг хүнс ундаа, 29.2 хувийг хувцас, гутал, нэхмэл, ноос, ноолуур боловсруулах болон бусад боловсруулах үйлдвэр үлдсэн 7.0 хувийг ус ариутгал, усан хангамж эзэлж байна.

Зураг-7. Хүнсний бүтээгдэхүүн үйлдвэрлэлт, сая.төг



Хүснэгт-10. Аж үйлдвэрийн бүтээгдэхүүн үйлдвэрлэлт, борлуулалт, оны үнээр, сая.төг

Салбар	Нийт үйлдвэрлэлт			Нийт борлуулалт		
	2014-7	2015-7	Өсөлт бууралт	2014-7	2015-7	Өсөлт бууралт
Уул уурхай олборлох үйлдвэр	168001.7	128055.9	-39945.8	161944.6	117391.2	-44553.4
Нүүрс олборлолт	88237.1	64848.0	-23389.1	88237.1	64848.0	-23389.1
Төмрийн хүдэр олборлолт	49665.0	30818.6	-18846.4	49871.3	30818.6	-19052.7
Бусад ашигт малтмал олборлолт	30099.6	32389.3	2289.7	23836.2	21724.6	-2111.6
Боловсруулах үйлдвэр	176455.9	194518.2	18062.3	232297.9	237158.5	4860.6
Хүнсний бүтээгдэхүүн үйлдвэрлэл	78131.6	93389.0	15257.4	125514.9	136558.3	11043.4
Мах, загас, жимс, ногоо, өөх, тос боловсруулалт	3763.6	7252.1	3488.5	25778.1	23071.7	-2706.4
Сүү, сүүн бүтээгдэхүүн үйлдвэрлэл	140.9	230.1	89.2	140.9	230.1	89.2
Ундаа үйлдвэрлэл	72723.6	82239.7	9516.1	97948.2	109589.4	11641.2
Үр тарианы гурил, цардуул, малын тэжээл	81.4	43.8	-37.6	81.4	43.8	-37.6
Хүнсний бусад бүтээгдэхүүн үйлдвэрлэл	1422.1	3623.3	2201.2	1566.3	3623.3	2057.0
Нэхмэлийн үйлдвэрлэл	83040.7	88729.5	5688.8	91506.2	88684.5	-2821.7
Хувцас үйлдвэрлэл, үслэг арьс боловсруулалт	1941.4	196.6	-1744.8	1941.4	196.6	-1744.8
Арьс шир боловсруулах, ширэн эдлэл, гутал үйлдвэрлэл	79.9	584.6	504.7	79.9	367.8	287.9
Мод, модон эдлэл	0.0	0.0	0	0.0	0.0	0.0
Цаас, цаасан бүтээгдэхүүн үйлдвэрлэл	1484.9	865.2	-619.7	1478.6	860.8	-617.8
Нийтлэх, хэвлэх, дуу бичлэг хийх ажиллагаа	112.3	126.5	14.2	112.8	126.5	13.7
Кокс, шингэн болон цацраг идэвхт түлш	18.0	0.0	-18	18.0	0.0	-18.0
Химийн бүтээгдэхүүн үйлдвэрлэл	223.0	288.9	65.9	216.7	250.4	33.7
Резинен болон хуванцар бүтээгдэхүүн	1659.7	3692.0	2032.3	1659.7	3754.2	2094.5
Төмөрлөг бус эрдэс бодисоор хийсэн эдлэл	5807.3	2194.2	-3613.1	5766.1	2194.2	-3571.9
Төмрийн үйлдвэрлэл	0.0	0.0	0	0.0	0.0	0.0
Машин тоног төхөөрөмжөөс бусад төмөр эдлэл үйлдвэрлэл	247.9	265.4	17.5	293.4	270.3	-23.1
Мебель тавилга үйлдвэрлэл, боловсруулах үйлвэрийн бусад	3709.3	4186.3	477	3710.2	3894.9	184.7
Ус ариутгал, усан хангамж	15208.8	24424.0	9215.2	15208.8	24424.0	9215.2
ДҮН	359666.4	346998.1	-12668.3	409451.3	378973.7	-30477.6



ХЭРЭГЛЭЭНИЙ ҮНЭ

2015 оны 7-р сарын байдлаар хэрэглээний үнийн индекс 2014 оны 7-р сараас 6.6 хувиар, 2014 оны 12-р сараас 2.7 хувиар, 2015 оны 6-р сараас буюу өмнөх сараас 0.1 хувиар тус тус өссөн үзүүлэлттэй байна.

Хүснэгт-11. Хэрэглээний үнийн индекс

	<u>2015.7</u> <u>2014.7</u>	<u>2015.7</u> <u>2014.12</u>	<u>2015.7</u> <u>2015.6</u>
Ерөнхий индекс	106.6	102.7	100.1
Хүнсний бараа, ундаа ус	104.2	108.4	100.1
Согтууруулах ундаа, тамхи	105.2	100.7	100.1
Хувцас, гутал, бөс бараа	106.1	101.0	100.0
Орон сууц, ус, түлш, цахилгаан	115.2	97.2	99.4
Гэр ахуйн бараа, тавилга	109.1	104.1	100.5
Эм тариа, эмнэлгийн үйлчилгээ	104.7	102.1	101.2
Тээвэр	101.1	100.3	100.0
Холбооны үйлчилгээ	99.3	99.3	99.7
Амралт чөлөөт цаг, соёлын бараа, үйлчилгээ	108.2	99.6	100.2
Боловсрол	117.7	100.0	100.0
Зочид буудал, нийтийн хоол, дотуур байр	102.6	101.9	100.0
Бусад бараа, үйлчилгээ	106.7	105.4	101.8

Үнийн ажиглалт хийхээр хэрэглээний сагсанд сонгогдсон 329 нэрийн бараа үйлчилгээний 18.5 хувийнх нь үнэ өсч, 9.7 хувийнх нь үнэ буурч, 71.7 хувийн бараа үйлчилгээний үнэ 2015 оны 7 сард тогтвортой байлаа.

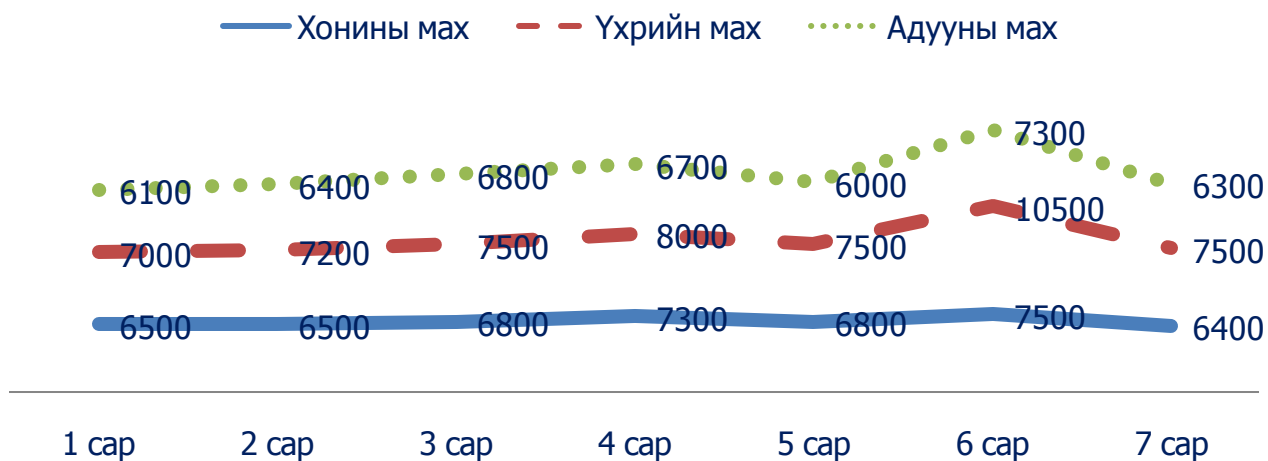
Хүснэгт-12. Дүүргийн түлш, шатахууны үнэ

Үзүүлэлт	1 сар	2 сар	3 сар	4 сар	5 сар	6 сар	7 сар
Түлш							
Хар мод	6500	6500	5500	5500	5500	5500	5500
Нарс	3500	3500	3000	3000	3000	3000	3000
Нүүрс /налайх, шуудай/	2800	2800	2500	2500	2500	2500	2500
Шатахуун							
АИ-95	1890	1890	1890	1890	1890	1890	1890
АИ-76, 80	1550	1550	1550	1550	1550	1550	1550
АИ-92, 93	1660	1660	1660	1660	1660	1660	1660
Дизель түлш	1790	1790	1790	1790	1790	1790	1790
Газ	1290	1290	1290	1290	1290	1290	1290

Зураг-8. Хүнсний ногооны үнэ, төрлөөр, төгрөг, 6,7 сар



Зураг-9. Махны үнэ, төрлөөр



Хүснэгт-13. Хүнсний өргөн хэрэглээний бүтээгдэхүүний үнэ

	Хэмжих нэгж	1 сар	2 сар	3 сар	4 сар	5 сар	6 сар	7 сар
Гурил, дээд зэрэг, “Алтан тариа” ХК	кг	1350	1350	1350	1350	1350	1350	1350
Гурил, 1-р зэрэг, “Алтан тариа” ХК, задгай	кг	1100	1100	1100	1100	1100	1100	1100
Гурил, 2-р зэрэг, “Алтан тариа” ХК	кг	900	900	900	900	900	900	900
Талх, “Атар”, “Талх чихэр ХК	кг	1100	1100	1100	1100	1100	1100	1100
Цагаан будаа, кг, задгай	кг	2400	2350	2400	2400	2400	2400	2400
Шар будаа	кг	1620	2620	1620	1620	1620	1620	1620
Хонины мах	кг	6500	6500	6800	7300	6800	7500	6400
Үхрийн мах	кг	7000	7200	7500	8000	7500	10500	7500
Адууны мах	кг	6100	6400	6800	6700	6000	7300	6300
Сүү, задгай	литр	1500	1400	1300	1400	1400	1200	1000
Сүү, савласан, “Элекстер”	0.5 литр	1000	1000	1000	1000	1000	1000	1000
Төмс, дотоод	кг	1100	1300	1200	1300	1300	1200	2000
Лууван, дотоод	кг	1050	1050	1100	1100	1000	1000	1400
Манжин, дотоод	кг	1500	1400	1600	1600	1300	1400	2200
Байцаа, дотоод	кг	1100	1280	1300	1300	1300	1300	1800
Сонгино, хятад	кг	1300	1200	1300	1300	1300	1300	1400
Элсэнчихэр, ОХУ	кг	2200	2200	2200	2200	2200	2200	2200
Өндөг, ОХУ	ширхэг	360	360	360	360	360	350	350



ЭРҮҮЛ МЭНД

2015 оны эхний 7-р сарын байдлаар дүүргийн эмнэлэгт 4520 хүүхэд төрсөн нь 2014 оны мөн үетэй харьцуулахад 142 хүүхдээр буюу 3.2 хувиар өссөн үзүүлэлттэй байна. Нийт нас баралт 768 байгаа нь ноднин жилийн мөн үеэс 0.9%-иар буюу 17 хүнээр буурсан байна.

Халдварт өвчнөөр өвчилсөн хүний тоо 8046 болж өнгөрсөн оны мөн үеийнхээс 3.1 дахин буюу 5515 хүнээр өссөн байна. Халдварт өвчний дотроос улаан бурхан өвчний дэгдэлт өндөр буюу 5357 тохиолдол бүртгэгдсэн байгаа нь халдварт өвчин өндөр тархацтай, 3.1 дахин өсөхөд нөлөөлсөн байна.

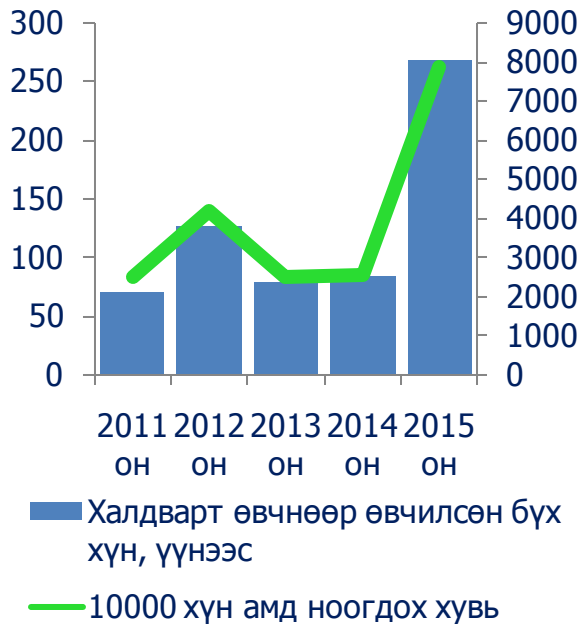
Хүснэгт-14. Эрүүл мэндийн зарим үзүүлэлтүүд

Үзүүлэл	2011 он	2012 он	2013 он	2014 он	2015 он
Шинээр төрсөн хүүхэд	3566	3858	4397	4378	4520
Эхийн нас баралт	1	3	1	1	1
1000 амьд төрөлтөд ногдох эхийн эндэгдэл	0.28	0.78	22.74	22.84	22.12
0-1 насны хүүхдийн эндэгдэл	44	40	53	52	63
1000 амьд хүүхдэд ногдох 0-1 насны эндэгдэл	12.34	10.37	12.05	11.88	13.94
1-5 насны хүүхдийн эндэгдэл	7	12	11	9	15
1000 амьд хүүхдэд ногдох 1-5 насны эндэгдэл	1.96	3.11	2.50	2.06	3.32
Нийт нас баралт	830	830	815	775	768
Халдварт өвчнөөр өвчлөгсөд	2127	3838	2397	2531	8046
10000 хүнд ноогдох халдварт өвчин	83.74	139.75	83.00	84.00	263.00

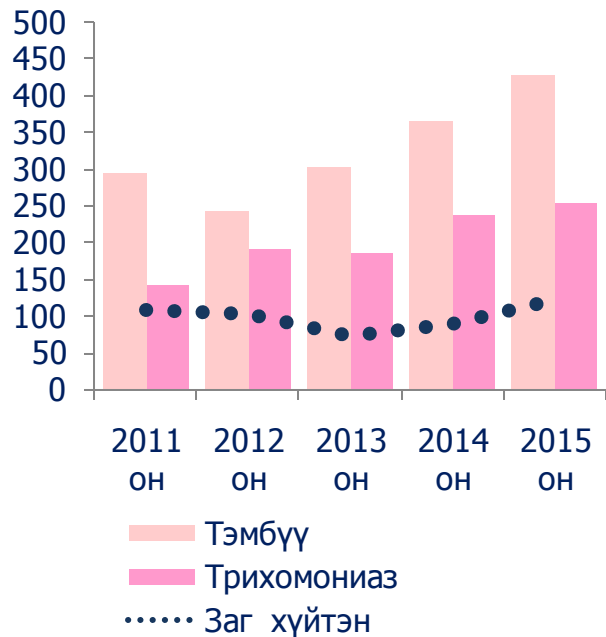
Хүснэгт-15. Халдварт өвчин, 10000 хүн тутамд ноогдох халдварт өвчний тоо

	Хэмжих нэгж	2011 он	2012 он	2013 он	2014 он	2015 он
Халдварт өвчнөөр өвчилсөн бүх хүн, үүнээс	бодит тоо	2127	3838	2397	2531	8046
	10000 хүнд	83.74	139.75	83	84.0	263
Вируст гепатит	бодит тоо	325	269	147	81	64
	10000 хүнд	12.80	9.79	5.08	2.70	2.09
Менингит	бодит тоо	1	1	6	0	1
	10000 хүнд	0.04	0.04	0.21	0.0	0.03
Цусан суулга	бодит тоо	257	193	208	273	193
	10000 хүнд	10.12	7.03	7.19	9.11	6.30
Салхин цэцэг	бодит тоо	433	346	554	546	786
	10000 хүнд	17.05	12.60	19.19	18.22	25.64
Гахай хавдар	бодит тоо	92	1927	321	68	20
	10000 хүнд	3.62	70.16	11.10	2.27	0.65
Сальмонеллэз	бодит тоо	18	13	5	9	11
	10000 хүнд	0.71	0.47	0.17	0.30	0.36
Улаан эсэргэнэ	бодит тоо	9	13	41	43	91
	10000 хүнд	0.35	0.47	1.42	1.44	2.97
Хоолны хордлого	бодит тоо	10	19	15	22	22
	10000 хүнд	0.39	0.69	0.52	0.73	0.72
Ёлом	бодит тоо	14	15	17	13	11
	10000 хүнд	0.55	0.55	0.59	0.43	0.36
Бруцеллэз	бодит тоо	3	40	1	4	4
	10000 хүнд	0.12	0.36	0.03	0.13	0.13
Нярайн халдвар	бодит тоо	2	0	0	2	0
	10000 хүнд	0.08	0	0	0.07	0.00
Гар хөл амны өвчин	бодит тоо	79	88	179	320	241
	10000 хүнд	3.11	3.20	6.19	10.68	7.86
Тэмбүү	бодит тоо	295	244	302	365	429
	10000 хүнд	11.61	8.88	10.45	12.18	14.0
Заг хүйтэн	бодит тоо	109	103	73	89	123
	10000 хүнд	4.29	3.75	2.53	2.97	4.01
Трихомониаз	бодит тоо	142	190	187	239	253
	10000 хүнд	5.59	6.92	6.47	7.98	8.25
Шинээр илэрсэн сүрьеэ	бодит тоо	322	354	334	436	393
	10000 хүнд	12.68	12.89	11.55	14.55	12.82
Бусад	бодит тоо	16	53	7	21	5404

Зураг-10. Халдварт өвчин, 10000 хүн ам ноогдох хувь



Зураг-11. Бэлгийн замын халдварт өвчний тоо



2015 оны эхний 7 сарын байдлаар Улаанбаатар хотын хэмжээнд халдварт өвчний 29328 тохиолдол бүртгэгдсэн 10000 хүн амд харьцуулахад 227.22 байна. Тус үзүүлэлтийг өмнөх оны мөн үетэй харьцуулахад 19392 тохиолдлоор буюу 2.9 дахин, 10000 хүн амд 147.54-өөр өссөн байна. Улаанбаатар хотын нийт халдварт өвчний 27.4 хувь нь Баянзүрх дүүрэгт бүртгэгдсэн байна.

Баянзүрх дүүргийн хэмжээнд 10000 хүн амд ноогдох халдварт өвчний тоо 2015 оны эхний 7 сард 263.00, өмнөх оны мөн үед 84.00 байсан нь 3.1 дахин буюу 179-оор өссөн байна.

Бэлгийн замын халдварт өвчин 2015 оны эхний 7 сарын байдлаар 429 тэмбүү, 123 заг хүйтэн, 253 трихомониаз өвчин бүртгэгдсэн.

Тус үзүүлэлтийг өмнөх онтой харьцуулахад тэмбүү 17.5 хувиар, заг хүйтэн 38.2 хувиар, трихомониаз 5.6 хувиар тус тус өссөн үзүүлэлттэй байна.



ГЭМТ ХЭРЭГ

2015 оны эхний 7-р сарын байдлаар дүүргийн нутаг дэвсгэрт 2629 гэмт хэрэг гарсан нь урьд оны мөн үетэй харьцуулж үзэхэд 259 хэргээр буюу 10.9 хувиар өссөн үзүүлэлттэй байна.

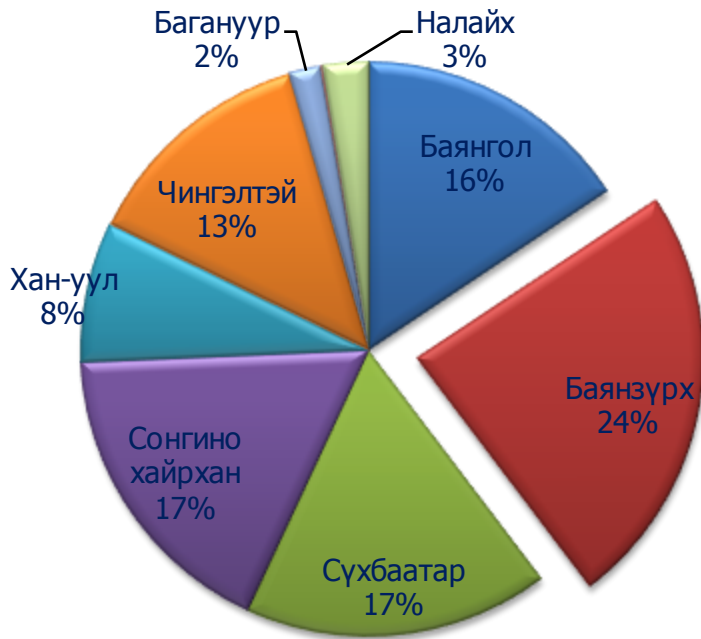
Хүснэгт-16. Гэмт хэрэгийн тоо, хэргийн бүтэц

Үзүүлэлт	2014 он	2015 он Бүгд	2015 онд			Өсөлт бууралт
			1-р хэлтэс	2-р хэлтэс	3-р хэлтэс	
Учрал	45	38	7	14	17	84.4
Хүн амь	15	18	5	3	10	120.0
Хүчин	24	16	6	6	4	66.7
Дээрэм	97	100	31	60	9	103.1
Танхай	237	215	68	124	23	90.7
ИЭЧЭМЭГХ	668	621	217	266	138	93.0
Өмчийн хулгай	790	977	333	351	293	123.7
Булаалт	34	37	11	22	4	108.8
Залилан	148	192	75	88	29	129.7
Зам тээврийн гэмт хэрэг	59	77	43	34	0	130.5
Бусад	253	338	124	126	88	133.6
Бүгд	2370	2629	920	1094	615	110.9

Хүснэгт-17. Бүртгэгдсэн гэмт хэргийн тоо, эзэнгүй хэрэг, илрүүлэлтийн хувь

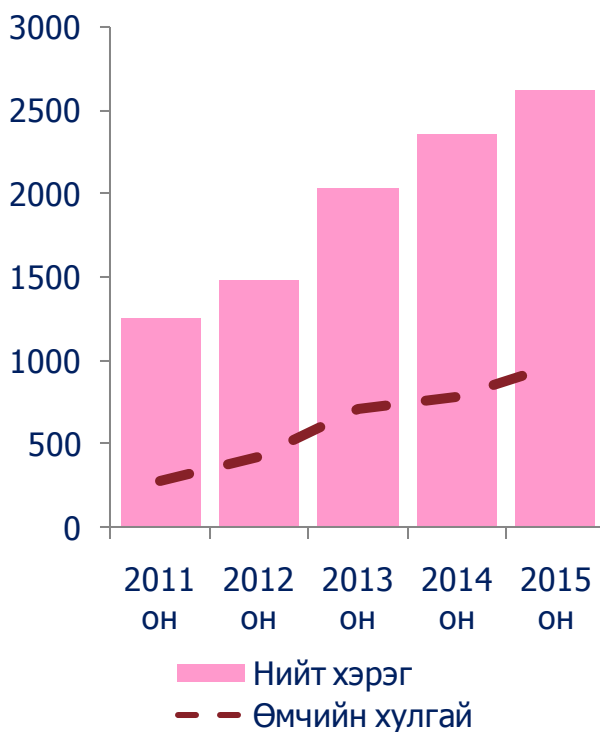
Дүүрэг	Нийт хэрэг			Эзэнгүй хэрэг	Илрүүлэлтийн хувь	
	2014 он	2015 он	Өсөлт бууралт			
Баянгол	1-р хэлтэс	713	792	111.1	302	75.5
	2-р хэлтэс	878	927	105.6	360	57.2
	Бүгд	1591	1719	108.0	662	65.6
Баянзүрх	1-р хэлтэс	796	920	115.6	596	56.0
	2-р хэлтэс	906	1094	120.8	658	52.1
	3-р хэлтэс	668	615	92.1	401	50.6
	Бүгд	2370	2629	110.9	1655	53.2
Сүхбаатар	1-р хэлтэс	888	1172	132.0	834	56.7
	2-р хэлтэс	533	715	134.1	319	57.7
	Бүгд	1422	1887	132.7	1153	57.0
Сонгино хайрхан	1-р хэлтэс	806	964	119.6	578	45.7
	2-р хэлтэс	428	465	108.6	287	61.7
	3-р хэлтэс	527	478	90.7	294	55.8
	Бүгд	1761	1907	108.3	1159	52.2
Хан-уул	1-р хэлтэс	504	512	101.6	55.0	63.1
	2-р хэлтэс	376	352	93.6	63.0	65.9
	Бүгд	880	864	98.2	58.4	64.5
Чингэлтэй	1-р хэлтэс	845	914	108.2	632	54.6
	2-р хэлтэс	555	547	98.6	315	52.1
	Бүгд	1400	1461	104.4	947	53.7
Багануур		142	197	138.7	138.7	57.9
Багахангай		15	17	113.3	113.3	0.0
Налайх		191	273	142.9	142.9	69.2
Улаанбаатар		9772	10954	112.1	112.1	56.1

Зураг-12. Гэмт хэргийн тоо, дүүргээр

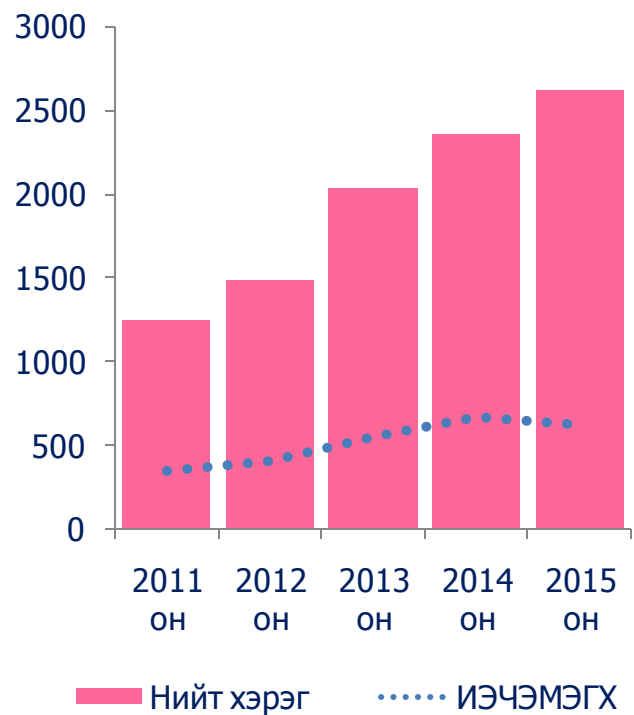


Улаанбаатар хотын хэмжээнд гарсан нийт 10954 гэмт хэргийн 2629 нь буюу 24.0 хувь нь Баянзүрх дүүргийн нутаг дэвсгэрт үйлдэгдсэн байна.

Зураг-13. Гэмт хэргийн тоо, өмчийн хулгай



Зураг-14. Гэмт хэргийн тоо, ИЭЧЭМЭГХ*

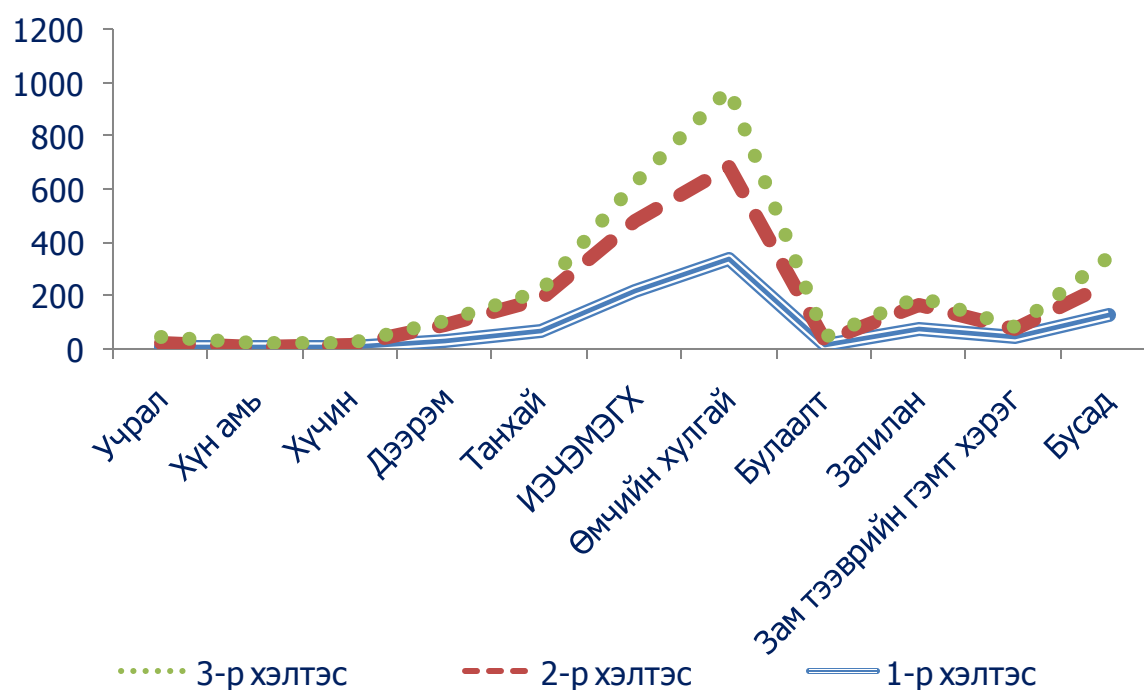


ИЭЧЭМЭГХ*- иргэдийн эрх чөлөө, эрүүл мэндийн эсрэг гэмт хэрэг

Хүснэгт-18. Гэмт хэргийн тоо, хэргийн бүтэц

Үзүүлэлт	2011 он	2012 он	2013 он	2014 он	2015 он
Учрал	26	2	97	45	38
Хүн амь	25	18	15	15	18
Хүчин	23	23	24	24	16
Дээрэм	39	48	68	97	100
Танхай	212	205	203	237	215
ИЭЧЭМЭГХ	341	397	546	668	621
Өмчийн хулгай	281	425	708	790	977
Булаалт	13	20	29	34	37
Залилан	69	87	114	148	192
Зам тээврийн гэмт хэрэг	123	135	93	59	77
Бусад	106	133	146	253	338
Бүгд	1258	1493	2043	2370	2629

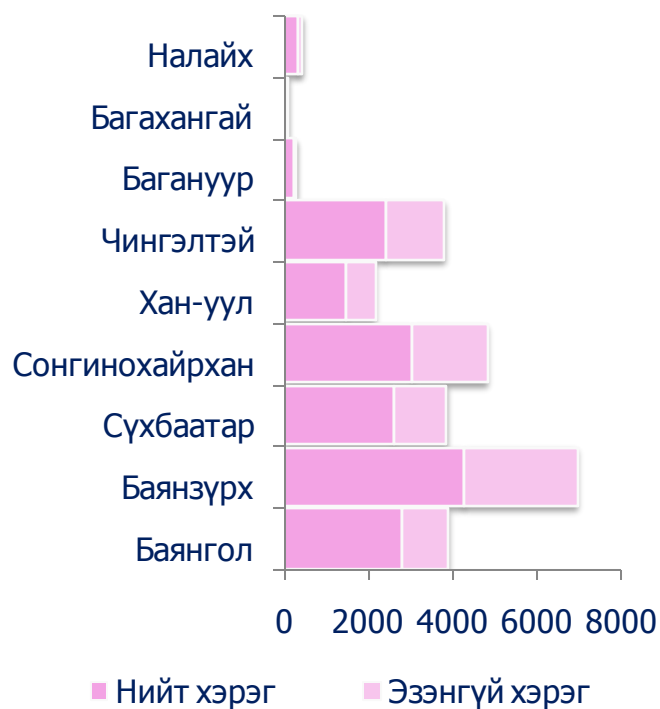
Зураг-15. Гэмт хэргийн тоо, хэлтсээр



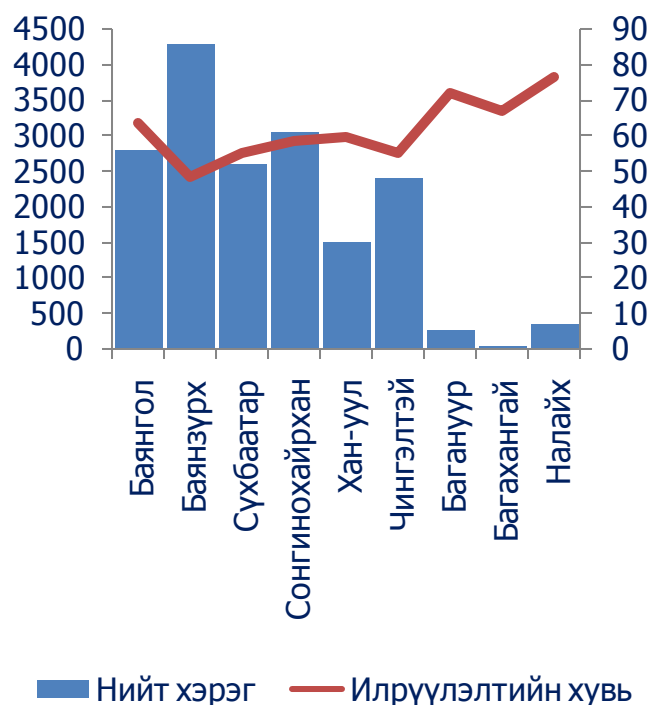
Хүснэгт-4. Гэмт хэргийн илрүүлэлтийн хувь, дүүргээр

Дүүрэг	2010 он	2011 он	2012 он	2013 он	2014 он
Баянгол	58.0	61.8	64.7	62.5	63.6
Баянзүрх	53.7	57.1	39.6	51.8	48.2
Сүхбаатар	61.2	58.3	46.0	53.6	55.2
Сонгинохайрхан	41.1	57.9	58.9	60.3	58.5
Хан-уул	54.8	58.7	58.4	56.0	59.2
Чингэлтэй	59.8	60.0	55.1	57.8	54.8
Багануур	59.4	61.8	67.2	63.6	71.8
Багахангай	0.0	0.0	0.0	0.0	66.7
Налайх	68.0	64.7	65.8	60.5	76.4
Улаанбаатар	53.5	58.8	51.7	56.5	55.3

Зураг-16. Нийт гэмт хэрэг, эзэнгүй хэрэг илрүүлэлтийн хувь



Зураг-17. Нийт гэмт хэрэг, илрүүлэлтийн хувь





НИЙГМИЙН ДААТГАЛ

2015 оны эхний 7-р сарын байдлаар нийгмийн даатгалын сангийн орлого 54795.1 сая төгрөг болж өнгөрсөн оны 7 сараас 8.9 хувиар буюу 4492.5 сая төгрөгөөр өссөн байна. Нийгмийн даатгалын сангийн орлогын 63.8 хувийг тэтгэврийн даатгалын сангийн орлого, 20.2 хувийг эрүүл мэндийн даатгалын сангийн орлого, 7.2 хувийг тэтгэмжийн даатгал, 7.1 хувийг ҮОМШӨ-ний даатгал, 1.7 хувийг ажилгүйдлийн даатгалын сангийн орлого тус тус бүрдүүлсэн байна.

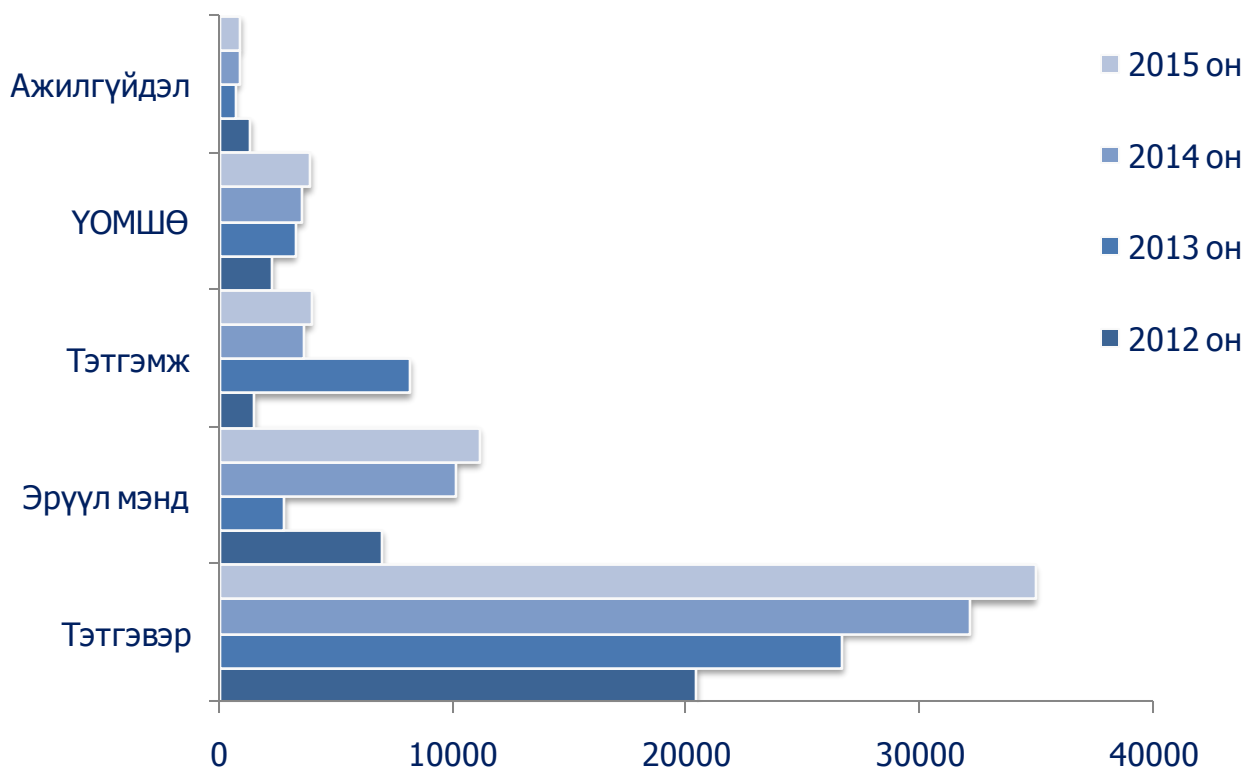
Хүснэгт-19. Нийгмийн даатгалын шимтгэлийн орлого, сая.төг

Үзүүлэлт	2012 он	2013 он	2014 он	2015 он
Тэтгэврийн даатгалын сан	20429.9	26695.5	32156.4	34938.0
Эрүүл мэндийн даатгалын сангийн сан	6965.7	2793.8	10153.3	11126.8
Тэтгэмжийн даатгалын сан	1488.3	8162.8	3587.4	3923.4
ҮОМШӨ-ний даатгалын сан	2276.1	3235.2	3569.2	3901.3
Ажилгүйдлийн даатгалын сан	1342.8	662.1	836.3	905.6
Нийгмийн даатгалын сангийн дүн	32502.8	41549.4	50302.6	54795.1

Хүснэгт-20. Нийгмийн даатгалын сангийн зарлага

Үзүүлэлт	Төлөвлөгөө	Гүйцэтгэл	Хэтрэлт (+) Хэмнэлт (-)
Тэтгэврийн даатгалын сан	62448.3	65884.8	105.5
Эрүүл мэндийн даатгалын сангийн сан	0.0	0.0	0.0
Тэтгэмжийн даатгалын сан	3411.8	4029.2	118.1
ҮОМШӨ-ний даатгалын сан	1199.4	1054.4	87.9
Ажилгүйдлийн даатгалын сан	2047.2	2114.8	103.3
Нийгмийн даатгалын сангийн дүн /сая.төг/	69106.7	73083.2	105.8

Зураг-18. Нийгмийн даатгалын шимтгэлийн орлого, сая.төг

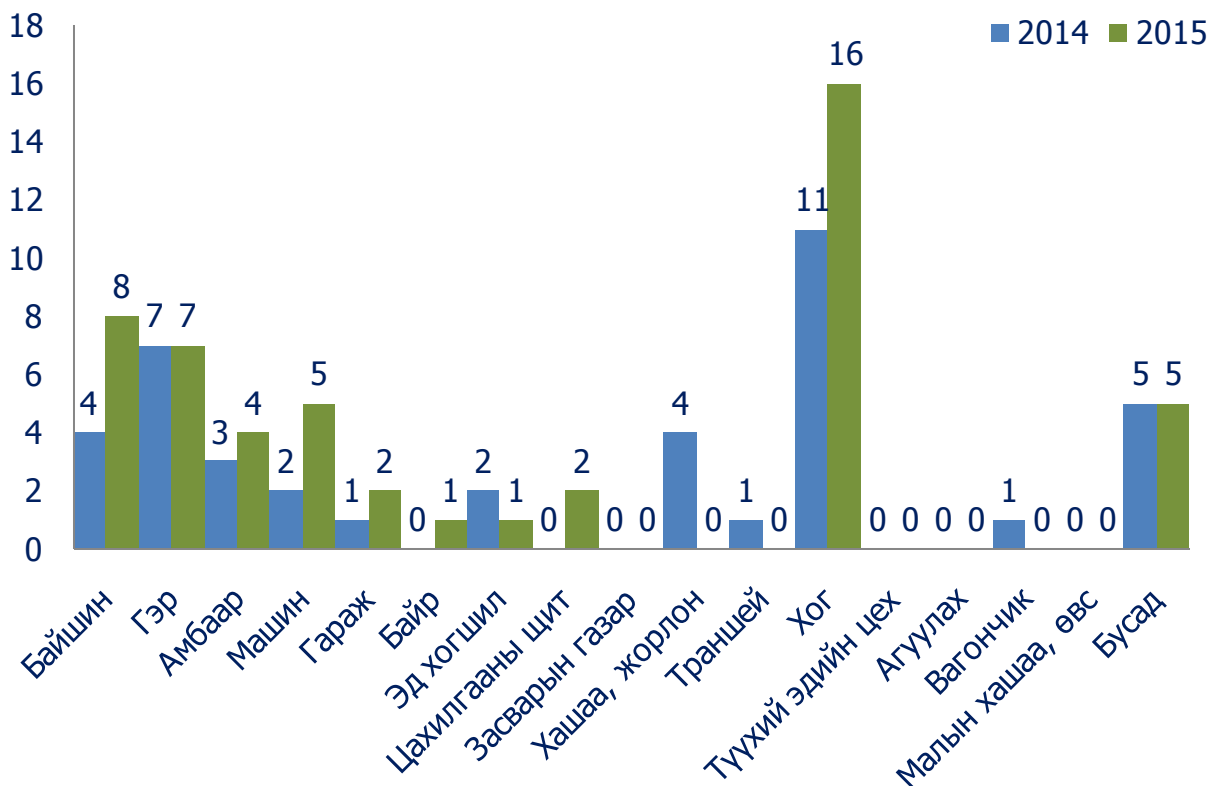




ОНЦГОЙ БАЙДАЛ

2015 оны эхний 7 сар гарсаар дүүргийн нутаг дэвсгэрт 411 удаагийн гал түймэр гарч, 398 гал дээр гал унтраах үйл ажиллагааны тархалт хийн, эдгээр гал түймэр дээр нийт 71 цаг 03 минут ажиллаж 2866 литр шатахуун 786 тонн ус зарцуулан ажилласан байна. Галын аюулаас урьдчилан сэргийлэх шалгалтын 28 хорооны нийт 586 объектод хийж гал түймэр, гамшиг осол гарч болзошгүй 1526 зөрчил илрүүлж, эдгээрээс 1690 зөрчлийг илрүүлж газар дээр 453 нь зөрчлийг арилгуулж бусад зөрчлийг арилгах талаар 356 албан шаардлага, 348 мэдэгдэл, 183 танилцуулга, 2 үйл ажиллагааг түр зогсоох тогтоол, 351 дүгнэлт бичиж, галын аюулгүй байдлыг хангаагүй 46 аж ахуй нэгж байгууллага, иргэнийг 4.9 сая төгрөгөөр торгож захиргааны арга хэмжээ авч ажилласан байна.

Зураг-19. Гал түймрийн тоо, шатсан объектоор





ЗАХИРГААНЫ МЭДЭЭЛЭЛ

2014 оны жилийн эцсийн байдлаар дүүргийн 28 хорооны хэмжээнд 41 хог тээврийн машин үйлчилж 300.2 мянган тонн хог тээвэрлэсэн байна.

Хүснэгт-21. Хог хаягдал зайлуулалт, хороогоор, мян.тонн

Хороо	Хог устгалын цэг	Хог тээврийн машин	Тээвэрлэсэн хуурай хог хаягдлын хэмжээ	Үүнээс: хүн амаас /орон сууц болон гэр хорооллоос/
1-р хороо	0	1	7.45	6.15
2-р хороо	0	2	10.87	8.97
3-р хороо	0	1	5.77	4.76
4-р хороо	0	3	15.3	12.62
5-р хороо	0	2	18.32	15.11
6-р хороо	0	1	10.77	8.89
7-р хороо	0	1	6.17	5.09
8-р хороо	0	1	14.35	11.84
9-р хороо	0	2	13.05	10.77
10-р хороо	0	1	7.17	5.92
11-р хороо	0	1	6.84	5.64
12-р хороо	0	1	13.78	11.37
13-р хороо	0	2	8.88	7.33
14-р хороо	0	3	12.29	10.14
15-р хороо	0	1	6.73	5.55
16-р хороо	0	2	15.35	12.66
17-р хороо	0	2	10.72	8.85
18-р хороо	0	1	10.73	8.86
19-р хороо	0	2	10.99	9.06
20-р хороо	0	1	6.73	5.55
21-р хороо	0	1	10.68	8.81
22-р хороо	0	1	12.61	10.41
23-р хороо	0	1	14.77	12.18
24-р хороо	1	2	9.2	7.59
25-р хороо	0	1	11.52	9.51
26-р хороо	0	1	7.99	6.59
27-р хороо	0	2	13.2	10.89
28-р хороо	0	1	7.97	6.59
Бүгд	1	41	300.2	247.7



ХАВСРАЛТ

2015 оны 7-р сарын өглөг, авлагын мэдээ

Байгууллагын нэр: Статистикийн хэлтэс

Үзүүлэлт	Эхний үлдэгдэл	Хасах: Тухайн сард	Нэмэх: Тухайн сард	Нийт дүн	Үүнээс: 31-60 өдөр	61- 120 өдөр	121 хоногоос дээш
Нийт авлага							
Нийт өглөг	306,170.80	1,223,098.00	1,675,333.80	758,406.60	758,406.60		
Үүнээс:							
Ажиллагсадтай холбогдсон тооцоо				-	-		
Нийгмийн даатгалын шимтгэл		1,159,098.00	1,549,073.00	389,975.00	389,975.00		
Эрүүл мэндийн хураамж				-	-		
ХХРАТ өглөг				-	-		
Гэрэл цахилгаан							
Түлш халаалт							
Тээвэр, шатахуун							
Шуудан холбоо	306,170.80	64,000.00	126,260.80	368,431.60	368,431.60		
Цэвэр бохир ус							
Хоол							
Эм							
Урсгал засвар							
Нормын хувцас, зөөлөн эдлэл							
Байгууллагад өгөх өглөг							
Хүмүүс өгөх өглөг							

Төсвийн гүйцэтгэлийн 7-р сарын мэдээ

Байгууллагын нэр: Статистикийн хэлтэс

	Мөр	Төлөвлөгөө	Гүйцэтгэл
Мөнгөн хөрөнгийн 2013 оны 1-р сарын 1-ны үлдэгдэл			0.00
Үүнээс: банкны харилцах дансны үлдэгдэл			0.00
Бусад байгууллага иргэдээс авах авлагын эхний үлдэгдэл			
Бусад байгууллага иргэдээс авах өглөгийн эхний үлдэгдэл			
I. Орлогын дүн	5=6+7+8+9+10+11	50,984,500.00	50,930,100.00
Төсвийн санхүүжилт	6	50,984,500.00	50,930,100.00
II. Нийт зарлагын дүн	12=13+41	50,984,500.00	50,428,300.00
А.Урсгал зарлагын дүн	13=14+37	50,984,500.00	50,428,300.00
1.Бараа үйлчилгээний зардал	14=15+18+21	50,809,500.00	50,428,300.00
1.1 Цалин, хөлс болон нэмэгдэл урамшил	15=16+17	44,917,600.00	44,675,600.00
Үндсэн цалин	16	41,645,100.00	41,645,100.00
Унаа хоолны хөнгөлөлт		3,272,500.00	3,030,500.00
1.2 Ажил олгогчоос нийгмийн даатгалд төлөх шимтгэл	18=19+20	4,940,600.00	4,940,600.00
Тэтгэвэрийн даатгалын шимтгэл	19	3,144,400.00	3,155,746.00
Тэтгэмжийн даатгалын шимтгэл		359,100.00	360,658.00
ҮОМШӨ-ний даатгал		449,400.00	445,063.00
Ажилгүйдлийн даатгал		89,600.00	89,012.00
Байгууллага төлөх ЭМД-ийн хураамж	20	898,100.00	890,121.00
1.3 Бараа, үйлчилгээний бусад зардал	21=22+...+36	951,300.00	812,100.00
Бичиг хэрэг	22	204,400.00	107,900.00
Шуудан холбоо	26	746,900.00	704,200.00
Төлбөр хураамж			
Татаас ба урсгал шилжүүлэг	37=38	175,000.00	0.00
Өрх гэрт олгох шилжүүлэг	38=39+40	175,000.00	0.00
Нэг удаагийн тэтгэмж урамшуулал	40	175,000.00	
Мөнгөн хөрөнгийн 2013 оны 4-р сарын 30-ны үлдэгдэл	44	0.00	501,800.00
Үүнээс: банкны харилцах дансны үлдэгдэл	45	0.00	501,800.00
Өглөгийн эцсийн үлдэгдэл			758,406.60
III. Байгууллагын тоо	48	1	1
Ажиллагсад бүгд	49=50+51+52	7	7
Удирдах ажилтан	50	1	1
Гүйцэтгэх ажилтан	51	6	6

2015 оны 7-р сарын төсвийн гүйцэтгэлийн мэдээ

Байгууллагын нэр: Ахмадын хороо

Код	Үзүүлэлт	Өссөн дүн	
		Төлөвлөгөө	Гүйцэтгэл
1	Мөнгөн хөрөнгийн 2014 оны 1-р сарын 1-ны үлдэгдэл		-
2	Үүнээс: банкны харилцах дасны үлдэгдэл		-
3	Бусад байгууллага иргэдээс авах авлагын эхний үлдэгдэл		
4	Бусад байгууллага иргэдээс авах авлагын эхний үлдэгдэл		
5	I. Орлогын дүн 5=6+7+8+9+10+11	82,715,500.00	73,589,000.00
6	Төсвийн санхүүжилт	82,715,500.00	73,589,000.00
7	Төсвийн хөрөнгө оруулалтын санхүүжилт		
8	ТЭЗО санхүүжилт		
9	Үндсэн үйл ажиллагааны орлогоос		
10	Туслах үйл ажиллагааны орлогоос		
11	Бусад орлого		
12	II. Нийт зарлагын дүн 12=13+41	82,715,500.00	51,602,317.59
13	A. Урсгал зардлын дүн 13=14+37	79,815,500.00	50,762,317.59
14	1. Бараа үйлчилгээний зардал 14=15+18+21	79,815,500.00	50,762,317.59
15	1.1 Цалин, хөлс болон нэмэгдэл урамшил 15=16+17	16,951,200.00	16,814,783.00
16	Гэрээт ажлын цалин	16,951,200.00	16,814,783.00
17	Унаа хоолны хөлс		
18	1.2 Ажил олгогчоос нийгмийн даатгалд төлөх шимтгэл 18=19+20	1,864,800.00	1,526,602.00
19	Тэтгэвэрийн даатгалын шимтгэл	1,185,800.00	1,172,172.00
20	Тэтгэмжийн даатгалын шимтгэл	134,400.00	133,962.00
21	ҮОМШӨ-ий даатгал	172,200.00	167,453.00
22	Ажилгүйдлийн даатгал	33,600.00	4,819.00
23	Байгууллага төлөх ЭМД-ийн хураамж	338,800.00	48,196.00
24	1.3 Бараа, үйлчилгээний бусад зардал 21=22+...36	60,999,500.00	32,420,932.59
25	Бичиг хэрэг	875,000.00	333,000.00
26	Гэрэл цахилгаан	1,050,000.00	546,489.00
27	Түлш халаалт	1,803,200.00	

“БАЯНЗҮРХ ДҮҮРГИЙН ЭДИЙН ЗАСАГ, НИЙГМИЙН БАЙДАЛ” 2015 оны 7-р сар













	Тээвэр шатахуун	408,100.00	
28	Шуудан холбоо	583,100.00	227,443.59
	Цэвэр бохир ус	840,000.00	
29	Дотоод албан томиллт	200,000.00	
31	Хичээл практикийн зардал	300,000.00	
	Номын хавцас, зөөлөн эдлэл авах зардал	150,000.00	
34	Хоол, хүнс		
35	Эм		
36	Урсгал засвар	100,000.00	
	ТӨГАҮйлчилгээний зардал	53,510,100.00	31,230,000.00
	Ном хэвлэл авах зардал	180,000.00	84,000.00
	Эд хогшил худалданавах		
	Тавилга		
	Багаж хэрэгсэл, тоног төхөөрмж		
	БҮТЭЗүйл		
	Биеийн тамир уралдаан тэмцээн	700,000.00	
37	Төлбөр хураамжийн зардал	300,000.00	
38	Холбооны суваг ашигласны түрээс		
39	Аудит зэрэглэл тогтоох үйл ,хөлс		
40	Тээврийн хэрэгслийн даатгал		
41	Төвлөрүүлэх шилжүүлэг		
43	Нэг удаагийн тэтгэмж урамшуулал	2,900,000.00	840,000.00
44	Тээврийн хэрэгслийн татвар		
	Бусад зардал		
46	Б.Хөрөнгийн зардал 41=42+43		
47	Төсвийн хөрөнгөөр санхүүжих хөрөнгө оруулалт		
48	Өөрийн хөрөнгөөр санхүүжих хөрөнгө оруулалт		
49	Мөнгөн хөрөнгийн 2014 оны 09 сарын 30-ны үлдэгдэл	-	21,986,682.41
50	Үүнээс: банкны харилцах дансны үлдэгдэл	-	21,986,682.41
51	Авлагын эцсийн		
52	Өглөгийн эцсийн үлдэгдэл		-
53	III. Байгууллагын тоо	1	1
54	Ажиллагсад бүгд 49=50+51+52	5	5
55	Удирдах ажилтан	1	1
56	Гүйцэтгэх ажилтан	2	2
57	Үйлчлэх өжилтан	1	1
58	Гэрээт ажилтан	1	1

2015 оны 7-р сарын өглөг, авлагын мэдээ

Байгууллагын нэр: Ахмадын хороо

Үзүүлэлт	Эхний үлдэгдэл	Хасах: Тухайн сард	Нэмэх: Тухайн сард	Нийт дүн	Үүнээс: 31-60 өдөр	61- 120 өдөр	121 хоногоос дээш
Нийт авлага							
Нийт өглөг	-	-	-	-	-	-	
Үүнээс:							
Ажиллагсадтай холбогдсон тооцоо				-	-		
Нийгмийн даатгалын шимтгэл				-	-		
Эрүүл мэндийн хураамж				-	-		
ХХРАТ өглөг							
Гэрэл цахилгаан							
Түлш халаалт							
Тээвэр, шатахуун							
Шуудан холбоо	-						
Цэвэр бохир ус							
Хоол							
Эм							
Урсгал засвар							
Нормын хувцас, зөөлөн эдлэл							
Байгууллагад өгөх өглөг	-	-	-	-	-		
Хүмүүс өгөх өглөг							

АГУУЛГА

	ҮНДСЭН ҮЗҮҮЛЭЛТ	1
	ДҮҮРГИЙН ТӨСӨВ	2
	ӨРХ, ХҮН АМ	5
	ХӨДӨӨ АЖ АХУЙ	8
	АЖ ҮЙЛДВЭР	11
	ХЭРЭГЛЭЭНИЙ ҮНЭ	13
	ЭРҮҮЛ МЭНД	16
	ГЭМТ ХЭРЭГ	19
	НИЙГМИЙН ДААТГАЛ	24
	ОНЦГОЙ БАЙДАЛ	26
	ЗАХИРГААНЫ МЭДЭЭЛЭЛ	27
	ХАВСРАЛТ	28

Нэгтгэн боловсруулсан мэргэжилтэн:

Б.Цэвэлмаа

Хянасан хэлтсийн дарга:

Н.Энхтуяа

E-mail: bayanzurkh@nso.mn

Утас: 267349, 261728, 261019



ДҮҮРГИЙН ЭДИЙН ЗАСАГ, НИЙГМИЙН БАЙДЛЫН ТАНИЛЦУУЛГА

2015/7



СТАТИСТИКИЙН ХЭЛТЭС

2015 ОН