

ҮНДСЭН ҮЗҮҮЛЭЛТ

Хүснэгт-1. Дүүргийн эдийн засаг, нийгмийн үндсэн үзүүлэлт

| Үзүүлэлт | Хэмжих нэгж | 2012 он | 2013 он | 2014 он | 2015 он |
|--|-------------|---------|---------|---------|---------|
| Суурин хүн ам | Хүн | 283289 | 294908 | 304323 | 308672 |
| Нийт өрхийн тоо | Тоо | 73056 | 76126 | 80170 | 85973 |
| Шинээр төрсөн хүүхэд | Тоо | 3240 | 3732 | 3679 | 3817 |
| Халдварт өвчнөөр өвчилсөн хүн | Тоо | 3458 | 2041 | 2148 | 6530 |
| Бүртгэгдсэн гэмт хэрэг | Тоо | 1256 | 1746 | 2015 | 2356 |
| Хэрэглээний үнийн индексийн сарын өөрчлөлт | Хувь | 0.3 | -0.4 | 0.5 | 0.1 |
| Валютын зах зээлийн ханш | 1US\$=T | 1315 | 1436 | 1825 | 1907 |
| Дүүргийн төсвийн орлого | Сая.төг | 4944.6 | 38121.9 | 38891.5 | 39778.0 |
| Дүүргийн төсвийн зарлага | Сая.төг | 4051.4 | 34004.4 | 32133.4 | 37673.5 |
| Төсвийн орлого, зарлагын зөрүү | Сая.төг | 893.2 | 4117.5 | 6758.1 | 2104.5 |



ДҮҮРГИЙН ТӨСӨВ

2015 оны эхний 6 сарын байдлаар төсвийн орлого 39778.0 сая төгрөг, төсвийн зарлага 37673.5 сая төгрөг болж төсөв 2104.5 сая төгрөгийн хэмнэлттэй байна.

Төсвийн орлого

Тус дүүргийн төсвийн нийт орлогын 16.2 хувийг татварын орлого, 83.8 хувийг татварын бус орлого тус тус эзэлж байна. Нийт орлогын төлөвлөгөө 7.4 хувь буюу 3174.4 сая төгрөгөөр тасарсан байна.

Хүснэгт-2. Дүүргийн төсвийн орлого, зарлага, сая.төг

| Үзүүлэлт | 2011 он | 2012 он | 2013 он | 2014 он | 2015 он |
|--------------------------------|---------|---------|---------|---------|---------|
| Төсвийн орлого | 2837.1 | 4944.6 | 38121.9 | 38891.5 | 39778.0 |
| Төсвийн зарлага | 1826.3 | 4051.4 | 34004.4 | 32133.4 | 37673.5 |
| Төсвийн орлого, зарлагын зөрүү | 1010.8 | -893.2 | 4117.5 | 6758.1 | 2104.5 |

Татварын орлогын хэмжээ 6451.2 сая болж төлөвлөгөөнөөс 20.7 хувь буюу 1688.7 сая төгрөгөөр дутуу бүрдсэн байна. Орлогыг төрлүүдээр нь авч үзвэл 34.3 хувийг орлогын албан татвар, 65.6 хувийг бусад татвар, 0.1 хувийг хөрөнгийн татвар тус тус эзэлж байна.

Хүснэгт-3. Төсвийн орлогын гүйцэтгэл, сая.төг

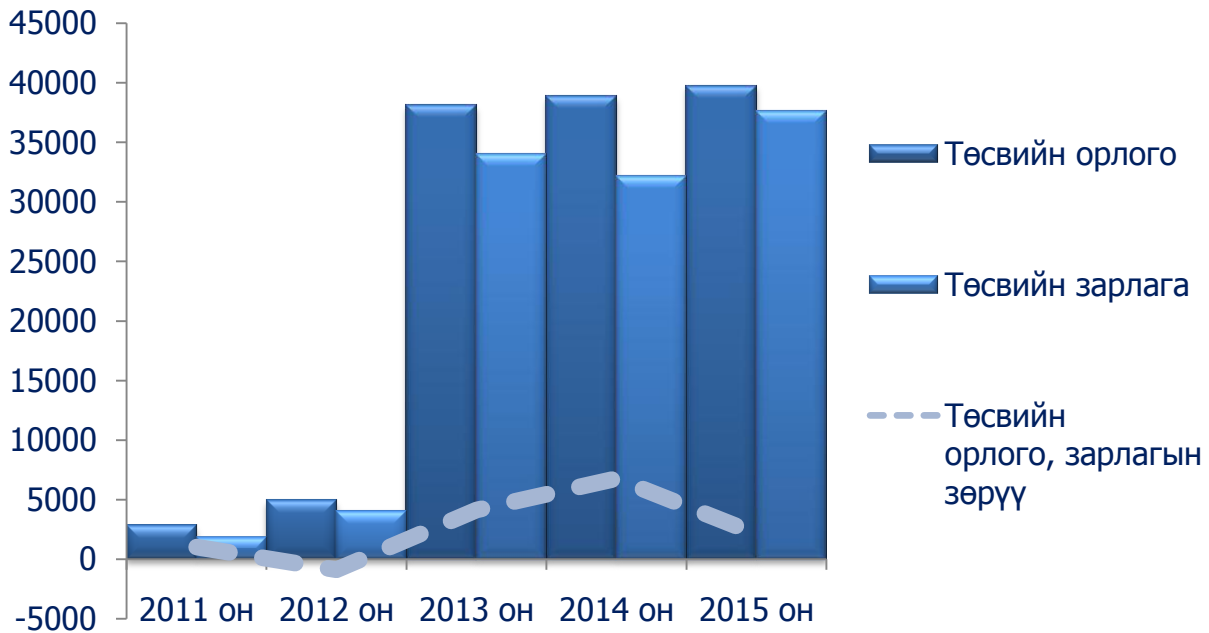
| Үзүүлэлт | Төлөвлөгөө | Гүйцэтгэл | *ТБ% | Зөрүү |
|---------------------|------------|-----------|------|---------|
| Нийт орлогын дүн | 42952.4 | 39778.0 | 92.6 | -3174.4 |
| Татварын орлого | 8139.9 | 6451.2 | 79.3 | -1688.7 |
| Татварын бус орлого | 34812.5 | 33326.8 | 95.7 | -1485.7 |

*ТБ%- төлөвлөгөө биелэлтийг хувь

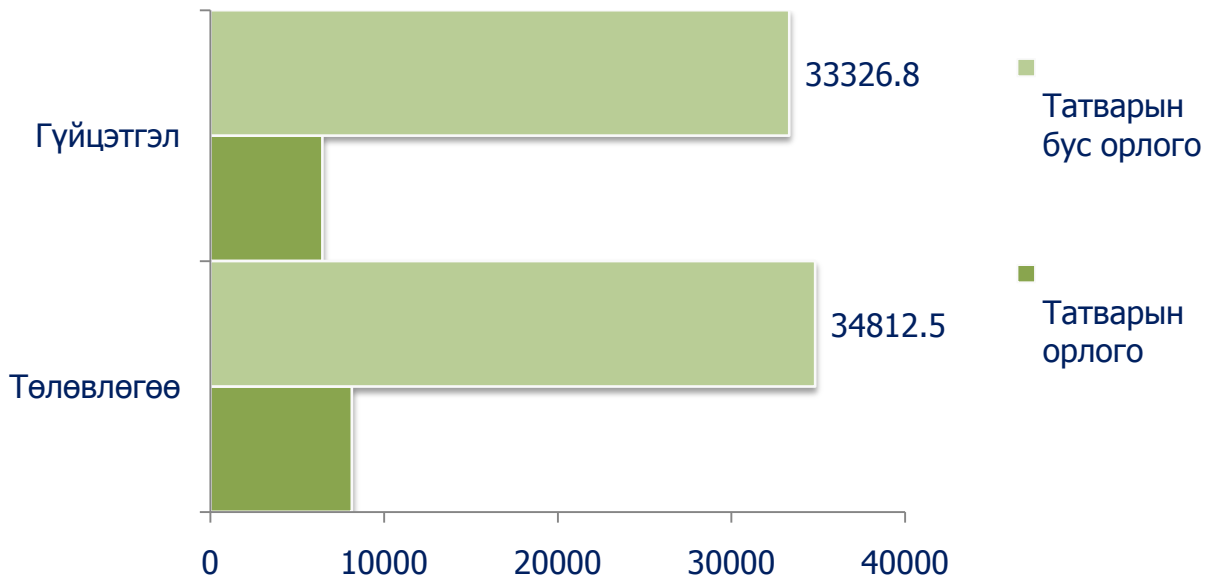
“БАЯНЗҮРХ ДҮҮРГИЙН ЭДИЙН ЗАСАГ, НИЙГМИЙН БАЙДАЛ” 2015 ОНЫ 6-Р САР

Татварын бус орлогын хэмжээ 33326.8 сая болж төлөвлөгөөнөөс 4.3 хувь буюу 1485.7 сая төгрөгөөр дутуу бүрдсэн бол татварын бус орлогыг 1.8 хувийг нийтлэг татварын бус орлого, 98.2 хувийг тусгай зориулалтын шилжүүлгийн орлого бүрдүүлж байна.

Зураг-1. Төсвийн орлого, зарлага, сая.төг



Зураг-2. Төсвийн орлогын төлөвлөгөө, гүйцэтгэл, сая.төг



“БАЯНЗҮРХ ДҮҮРГИЙН ЭДИЙН ЗАСАГ, НИЙГМИЙН БАЙДАЛ” 2015 ОНЫ 6-Р САР

Төсвийн зарлага

2015 оны эхний 6 сарын байдлаар нийт 44695.1 сая төгрөгийн зарлага төлөвлөснөөс, 7021.6 сая төгрөгөөр дутуу буюу 37673.5 сая төгрөгийн санхүүжилт хийгдсэн байна.

Төсвийн зарлагыг бүтцээр нь авч үзвэл 59.1 хувийг цалин, хөлс болон нэмэгдэл урамшил, 6.4 хувийг ажил олгогчоос нийгмийн даатгалд төлөх шимтгэл үлдсэн 34.5 хувийг бусад зардал эзэлж байна.

Хүснэгт-4. Төсвийн зарлагын гүйцэтгэл, сая.төг

| Үзүүлэлт | Төлөвлөгөө /сая. төг/ | Гүйцэтгэл /сая.төг/ | ТБ% | Зөрүү |
|---|--------------------------|------------------------|------|---------|
| Нийт зардлын дүн | 44695.1 | 37673.5 | 84.3 | -7021.6 |
| Цалин, хөлс болон нэмэгдэл урамшил | 23775.8 | 22257.3 | 93.6 | -1518.5 |
| Ажил олгогчоос нийгмийн даатгалд төлөх шимтгэл | 2594.7 | 2419.0 | 93.2 | -175.7 |
| Байр ашиглалттай холбоотой тогтмол зардал | 2155.3 | 1942.3 | 90.1 | -213.0 |
| Хангамж бараа материалын зардал | 3915.6 | 3166.3 | 80.9 | -749.3 |
| Нормативт зардал | 1574.1 | 1435.5 | 91.2 | -138.6 |
| Эд, хогшил урсгал засварын зардал | 1005.0 | 494.6 | 49.2 | -510.4 |
| Томилолт зочны зардал | 151.1 | 84.3 | 55.8 | -66.8 |
| Бусдаар гүйцэтгүүлсэн ажил үйлчилгээний төлбөр, хураамж | 1058.7 | 1042.4 | 98.5 | -16.3 |
| Бараа үйлчилгээний бусад зардал | 2595.6 | 1580.5 | 60.9 | -1015.1 |
| Урсгал шилжүүлэг | 2621.0 | 2094.0 | 79.9 | -527.0 |
| Хөрөнгийн зардал | 3248.2 | 1157.3 | 35.6 | -2090.9 |



ӨРХ, ХҮН АМ

Баянзүрх дүүрэгт 2015 оны 1 дүгээр сарын 1-ний байдлаар 85973 өрхийн 308672 хүн байнга оршин сууж байгаагийн 148830 буюу 49.2 хувь нь эрэгтэй, 159842 буюу 51.8 нь эмэгтэй байна.

Хүснэгт-5. Монгол Улс, Нийслэл, дүүргийн өрх, хүн амын тоо

| | 2009 | 2010 | 2011 | 2012 | 2013 | 2014 |
|---------------------------------|--------|--------|--------|--------|--------|--------|
| | ОН | ОН | ОН | ОН | ОН | ОН |
| Өрхийн тоо /мян.өрх/ | 63.5 | 70.1 | 73.1 | 76.1 | 80.2 | 86 |
| Нийслэлийн өрхийн тоо /мян.өрх/ | 273.2 | 294.4 | 306.8 | 317.1 | 333.4 | 352.8 |
| Нийслэлийн дүнд эзлэх хувь | 23.2 | 23.8 | 23.8 | 24.0 | 24.1 | 24.4 |
| Улсын нийт өрх /мян.өрх/ | 716.5 | 742.3 | 759.9 | 768.3 | 794.1 | 823.4 |
| Улсын дүнд эзлэх хувь | 8.9 | 9.4 | 9.6 | 9.9 | 10.1 | 10.4 |
| Хүн амын тоо /мян.хүн ам/ | 250.2 | 266.0 | 283.3 | 294.9 | 304.3 | 308.7 |
| Нийслэлийн хүн ам /мян.хүн ам/ | 1106.7 | 1161.8 | 1206.6 | 1227.0 | 1267.0 | 1314.5 |
| Нийслэлийн дүнд эзлэх хувь | 22.6 | 22.9 | 23.5 | 24.0 | 24.0 | 23.5 |
| Улсын нийт хүн ам /мян.хүн ам/ | 2716.3 | 2761.0 | 2811.7 | 2867.7 | 2930.3 | 2995.9 |
| Улсын дүнд эзлэх хувь | 9.2 | 9.6 | 10.1 | 10.3 | 10.4 | 10.3 |

Баянзүрх дүүрэгт Монгол улсын нийт хүн амын 10.4 хувь нь, Нийслэл хотын хүн амын 24.4 хувийг тус тус эзэлж байна. Баянзүрх дүүргийн хүн амын тоо 2013 оноос 5803 өрх буюу 7.2 хувиар, 4349 хүн ам буюу 1.4 хувиар өссөн үзүүлэлттэй байна.

Нэг га газарт ногдох хүний тоо буюу хүн амын нягтрал 6 дугаар хороонд 404, 15 дугаар хороонд 422, 25 дугаар хороонд 293 хүн байгаа нь хамгийн их хүн ам төвлөрсөн байна. Нэг өрх дундажаар 3.8 ам бүлтэй байна.

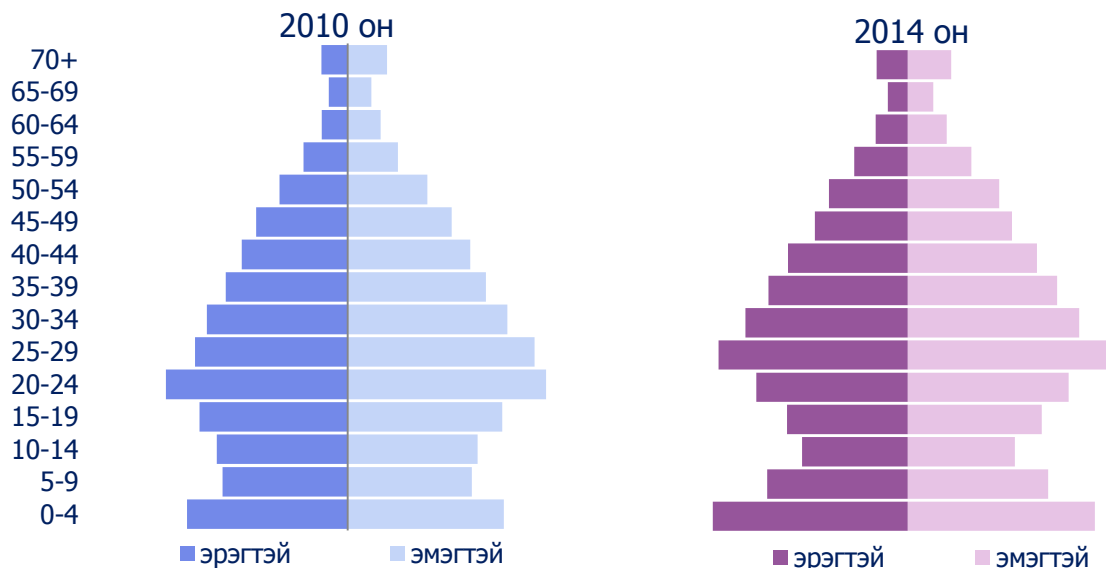
“БАЯНЗҮРХ ДҮҮРГИЙН ЭДИЙН ЗАСАГ, НИЙГМИЙН БАЙДАЛ” 2015 ОНЫ 6-Р САР

Хүснэгт-6. Баянзүрх дүүргийн хүн амын ердийн болон механик өсөлт

| Он | Шилжин | Шилжин | Шилжих | | Төрсөн хүүхэд | Нас барсан хүн | Ердийн цэвэр өсөлт | Ердийн цэвэр өсөлтийн коэффициент |
|------|-----------------|-----------------|---------------|-------------------------------|---------------|----------------|--------------------|-----------------------------------|
| | ирсэн хүний тоо | явсан хүний тоо | Механик өсөлт | хөдөлгөөний цэвэр коэффициент | | | | |
| 2008 | 23829 | 21749 | 2080 | 9.1 | 5015 | 1062 | 3953 | 17.3 |
| 2009 | 26089 | 20480 | 5609 | 23.1 | 6244 | 1127 | 5117 | 21.1 |
| 2010 | 32670 | 27810 | 4860 | 18.8 | 6134 | 1239 | 4895 | 19.0 |
| 2011 | 25270 | 19674 | 5596 | 20.4 | 6941 | 1328 | 5613 | 20.4 |
| 2012 | 24969 | 20849 | 4120 | 14.3 | 7530 | 1420 | 6110 | 21.1 |
| 2013 | 31025 | 25679 | 5346 | 17.8 | 8310 | 1414 | 6896 | 23.0 |
| 2014 | 34409 | 28934 | 5475 | 17.9 | 8438 | 1680 | 6758 | 22.0 |

Баянзүрх дүүргийн нийт хүн амын 64.2 хувийг 35 хүртэлх насны залуучууд эзэлж байна. Тодруулбал нийт хүн амын 31.7 хувь буюу 97964 нь 0-18 насны хүүхэд, 62.6 хувь буюу 193274 нь 19-59 насны хүмүүс, 5.7 хувь буюу 17434 нь 60 ба түүнээс дээш насны өндөр настан тус тус эзэлж байна.

Зураг-3. Хүн амын нас, хүйсийн суварга



Хүснэгт-7. Хүн амын жилийн дундаж тоо

| | 2009 | 2010 | 2011 | 2012 | 2013 | 2014 |
|----------------------------|--------|--------|--------|--------|--------|--------|
| Жилийн эхний хүн ам | 235192 | 250241 | 265997 | 283289 | 294908 | 304323 |
| Жилийн эцсийн хүн ам | 250241 | 265997 | 283289 | 294908 | 304323 | 308672 |
| Хүн амын жилийн дундаж тоо | 242717 | 258119 | 274643 | 289099 | 299616 | 306498 |

Хүн амын жилийн өсөлтийн хурдыг сүүлийн жилүүдийн үзүүлэлтээр авч үзвэл: 2008-2011 онуудад 6.1-ээс 6.5 хувь буюу хамгийн өндөр, 2011-2012 онд 4.1 хувь, 2012-2013 онд 3.2 хувь, 2013-2014 онд 1.4 хувиар тус тус өссөн байна.

Зураг-4. Баянзүрх дүүргийн хүн амын өсөлт



Хүн амын өсөлт нь төрөлт болон нас баралтын зөрүүгээр тодорхойлогдох ердийн цэвэр өсөлт, шилжин ирэлт, шилжин явалтын зөрүүгээр тодорхойлогдох механик цэвэр өсөлт гэсэн үндсэн бүрэлдэхүүн хэсгээс

тогтоно. Тиймээс сүүлийн жилүүдэд хүн амын төрөлт нэмэгдэж, хөдөө орон нутгаас шилжин ирэгсдийн тоо жил ирэх тусам нэмэгдэж байгаагаас шалтгаалан хүн амын өсөлтөд ердийн өсөлтийн эзлэх хувийн жин жил ирэх тусам нэмэгдсээр байна. 2008 онд шилжих хөдөлгөөний цэвэр коэффициент буюу 1000 хүн ам тутмын 9 хүн шилжин ирж байгаа бол, ердийн цэвэр өсөлтийн коэффициент 1000 хүн тутамд ойролцоогоор 17-оор нэмэгдэж байна. Харин 2014 оны байдлаар механик өсөлт 2.6 дахин, ердийн цэвэр өсөлт 1.7 дахин тус тус өссөн бол, ердийн цэвэр өсөлтийн коэффициент 22 буюу 5-аар өссөн үзүүлэлттэй байна.



ХӨДӨӨ АЖ АХУЙ

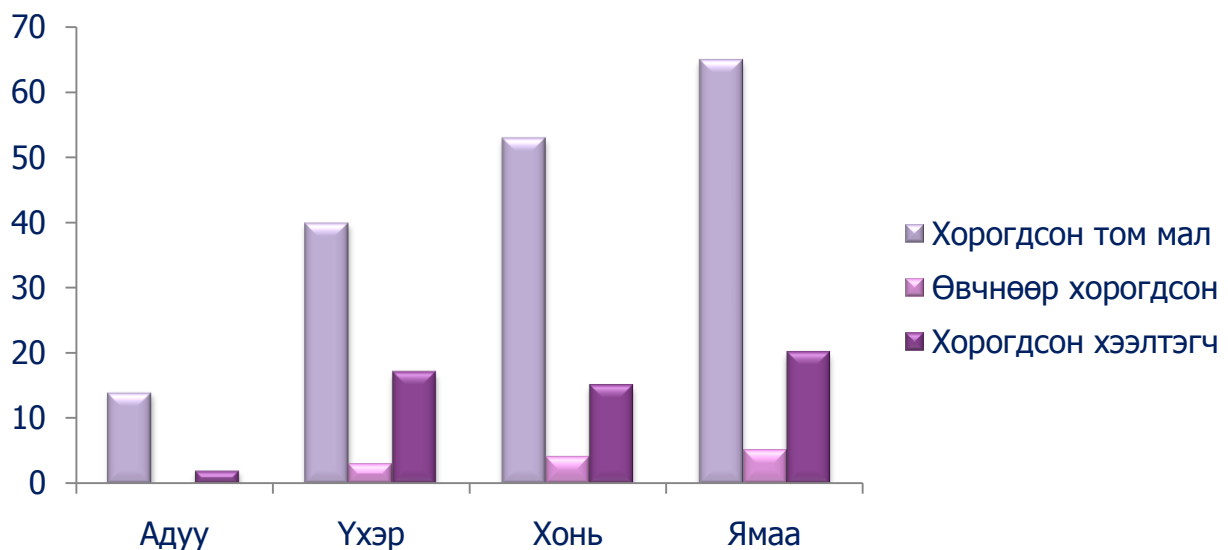
2015 оны эхний 6 сарын байдлаар дүүргийн хэмжээнд том малын зүй бус хорогдол 172 гарсан ба нийт хорогдсон малын 7.0 хувь нь өвчнөөр хорогдсон байна.

Хүснэгт-8. Том малын зүй бус хорогдол, малын төрлөөр

| Үзүүлэлт | Бүгд | | Үүнээс: | | | | | | | |
|---------------------------------|------|------|---------|------|------|------|------|------|------|------|
| | 2014 | 2015 | Адуу | | Үхэр | | Хонь | | Ямаа | |
| | | | 2014 | 2015 | 2014 | 2015 | 2014 | 2015 | 2014 | 2015 |
| Хорогдсон том мал, бүгд | 288 | 172 | 17 | 14 | 55 | 40 | 97 | 53 | 119 | 65 |
| Үүнээс: Өвчнөөр хорогдсон | 70 | 12 | 4 | 0 | 15 | 3 | 24 | 4 | 27 | 5 |
| Хорогдсон хээлтэгч | 98 | 54 | 1 | 2 | 18 | 17 | 30 | 15 | 49 | 20 |

2015 оны эхний 6 дугаар сарын байдлаар дүүргийн хэмжээнд нийт 19082 хээлтэгч эх мал төллөснөөс 18690 төл бойжиж, мал төллөлт 97.9 хувьтай байна.

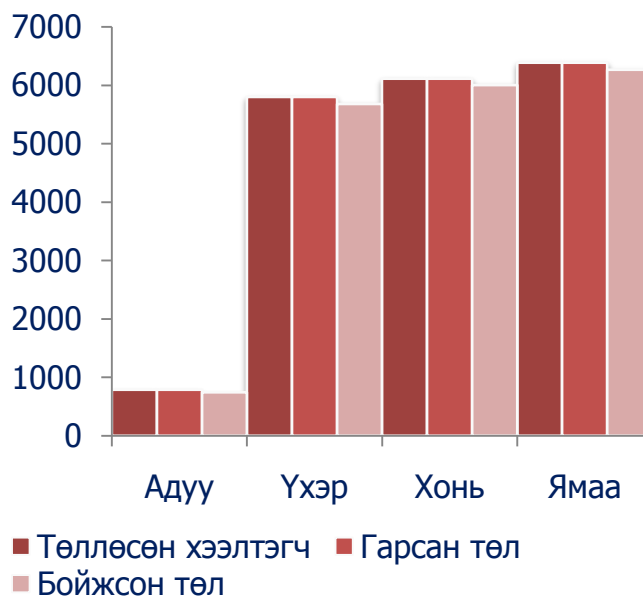
Зураг-5. Том малын зүй бус хорогдол, малын төрлөөр



Хүснэгт-9. Мал төллөлт, төл бойжилт, малын төрлөөр

| Үзүүлэлт | Бүгд | | Үүнээс: | | | | | | | |
|-------------------|-------|-------|---------|------|------|------|---------|------|---------|------|
| | | | Гүү | | Үнээ | | Эм хонь | | Эм ямаа | |
| | 2014 | 2015 | 2014 | 2015 | 2014 | 2015 | 2014 | 2015 | 2014 | 2015 |
| Төллөсөн хээлтэгч | 19043 | 19082 | 384 | 791 | 5267 | 5797 | 8209 | 6109 | 5183 | 6385 |
| Гарсан төл | 19043 | 19082 | 384 | 791 | 5267 | 5797 | 8209 | 6109 | 5183 | 6385 |
| Хорогдсон төл | 302 | 392 | 38 | 48 | 56 | 117 | 65 | 106 | 143 | 121 |
| Бойжсон төл | 18741 | 18690 | 346 | 743 | 5211 | 5680 | 8144 | 6003 | 5040 | 6264 |

Зураг-6.Төллөсөн хээлтэгч, гарсан төл



Зураг-7. Гарсан төлийн тоо

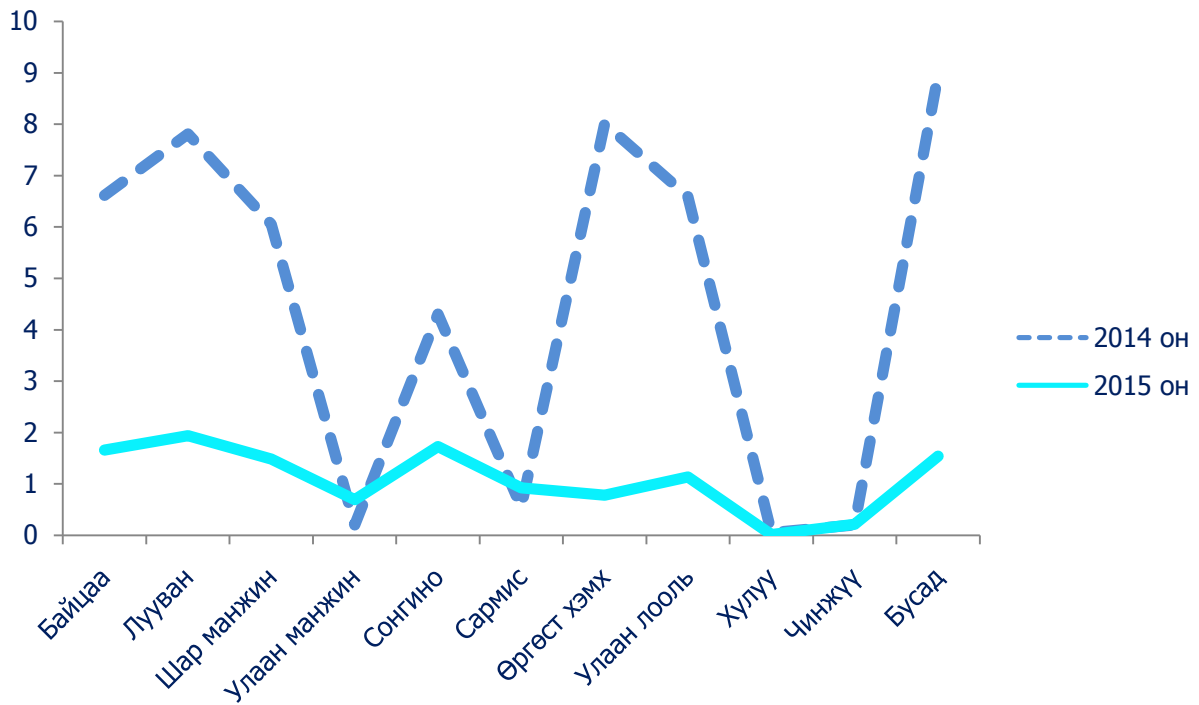


2015 оны эхний 6-р сарын байдлаар дүүрэгт нийт 22.58 га газарт тариалалт хийгдсэний 4.0 хувь нь тэжээлийн ургамал, 38.2 хувь нь төмс, 53.6 хувь нь хүнсний ногоо, 4.2 хувь нь бусад ургамал байна.

Хүснэгт-10. Тариалсан талбайн мэдээ, га

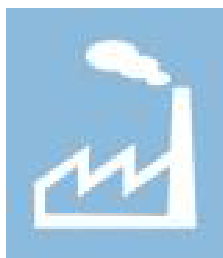
| | 2014 он | 2015 он |
|--------------------|---------|---------|
| Тэжээлийн ургамал | 19.00 | 0.905 |
| Техникийн ургамал | 0.0 | 0.004 |
| Эмийн ургамал | 0.0 | 0.011 |
| Олон наст ургамал | 0.0 | 0.905 |
| Наранцэцэг | 0.0 | 0.04 |
| Төмс | 31.19 | 8.622 |
| Хүнсний ногоо-бүгд | 49.33 | 12.093 |
| Байцаа | 6.61 | 1.655 |
| Лууван | 7.81 | 1.938 |
| Шар манжин | 6.05 | 1.482 |
| Улаан манжин | 0.2 | 0.691 |
| Сонгино | 4.3 | 1.726 |
| Сармис | 0.55 | 0.920 |
| Өргөст хэмх | 8.01 | 0.781 |
| Улаан лооль | 6.59 | 1.134 |
| Хулуу | 0.05 | 0.012 |
| Чинжүү | 0.2 | 0.213 |
| Бусад | 8.96 | 1.541 |

Зураг-8. Тариалсан хүнсний ногоо, төрлөөр, га



Зураг-9. Тариалсан талбайн мэдээ, төрлөөр, га





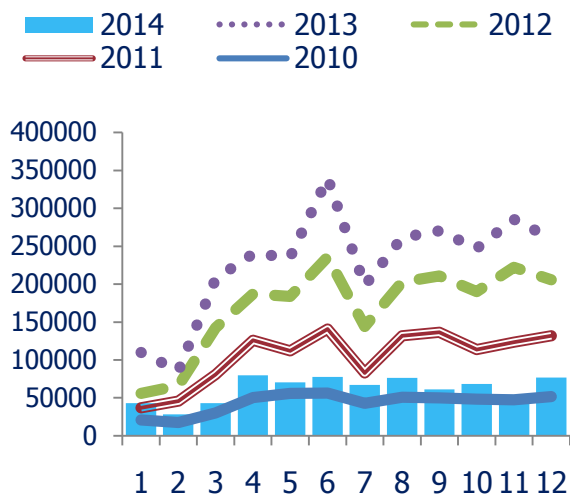
АЖ ҮЙЛДВЭР

Дүүргийн аж үйлдвэрийн салбарын нийт бүтээгдэхүүн өмнөх онд буюу 2014 онд 675.3 тэр бум төгрөгийн бүтээгдэхүүн үйлдвэрлэж, 745.7 тэр бум төгрөгийн борлуулалт хийсэн нь өмнөх оны мөн үетэй харьцуулбал үйлдвэрлэлт 0.5 хувиар өсч, борлуулалт 7.3 хувиар буурсан байна.

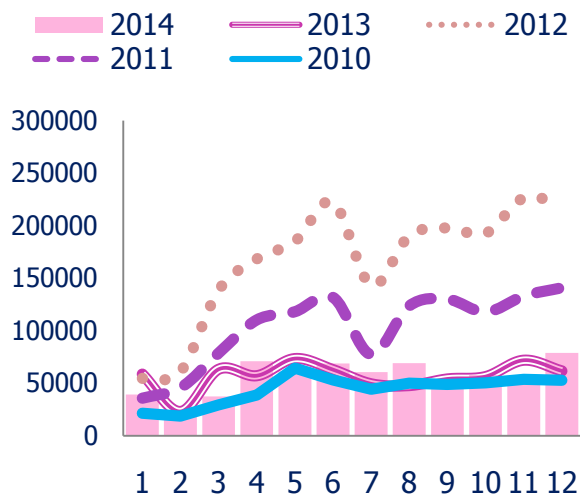
Хүснэгт-11. Аж үйлдвэрийн бүтээгдэхүүн үйлдвэрлэлт, борлуулалт, оны үнээр, сая.төг

| Он | Нийт үйлдвэрлэлт | Нийт борлуулалт | Үүнээс | | Ажиллагсдын тоо |
|-------------------------------|---------------------|--------------------|----------------------|----------------------|--------------------|
| | | | Дотоод борлуулалт | Гадаад борлуулалт | |
| 2010 | 526650.3 | 521228.1 | 149582.3 | 371645.8 | 4987 |
| 2011 | 715764.4 | 739695.6 | 536285.4 | 203410.2 | 4973 |
| 2012 | 758465.6 | 783280.5 | 517759.1 | 265521.4 | 4964 |
| 2013 | 678847.4 | 694827.4 | 374789.2 | 320038.2 | 5154 |
| 2014 | 675349.4 | 745695.7 | 409215.0 | 336480.7 | 4562 |
| Нийслэлийн дүн | 6261945.5 | 8203780.6 | 2685092.6 | 5518688.0 | 42362 |
| Нийслэлийн дүнд эзлэх хувь | 10.8 | 9.1 | 15.2 | 6.1 | 10.8 |

Зураг-10. Үйлдвэрлэлт, тэр бум төг

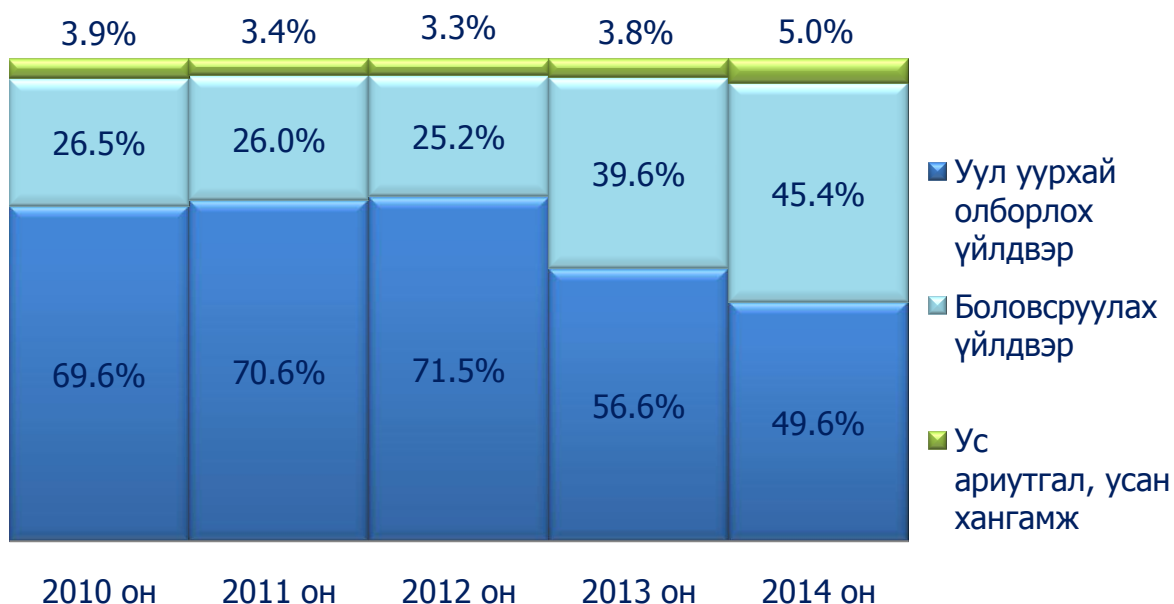


Зураг-11. Борлуулалт, тэр бум төг



Нийт бүтээгдэхүүн үйлдвэрлэлийн 49.6 хувийг уул уурхайн салбарын чулуун нүүрс болон хайлуур жонш, хайлуур жоншны баяжмал, төмрийн хүдэр, төмрийн хүдрийн баяжмал, алт, элс, хайрга, шороо үйлдвэрлэл, 45.4 хувийг хүнс ундаа, хувцас, гутал, нэхмэл, ноос, ноолуур боловсруулах болон бусад боловсруулах үйлдвэр үлдсэн 5.0 хувийг ус ариутгал, усан хангамж эзэлж байна.

Зураг-12. Аж үйлдвэрийн салбарын бүтэц, оны үнээр, хувиар



Хүснэгт-12. Аж үйлдвэрийн бүтээгдэхүүн үйлдвэрлэлт, борлуулалт, оны үнээр, сая.төг

| Салбар | Нийт үйлдвэрлэлт | | | Нийт борлуулалт | | |
|---|------------------|----------|------------------|-----------------|----------|------------------|
| | 2014-6 | 201-6 | Өсөлт бууралт | 2014-6 | 2015-6 | Өсөлт бууралт |
| Уул уурхай олборлох үйлдвэр | 137215.8 | 106238.6 | 77.4 | 130912.5 | 100308.7 | 76.6 |
| Нүүрс олборлолт | 74647.3 | 54774.6 | 73.4 | 74647.3 | 54774.6 | 73.4 |
| Төмрийн хүдэр олборлолт | 40156.5 | 27036.2 | 67.3 | 40362.8 | 27036.2 | 67.0 |
| Бусад ашигт малтмал олборлолт | 22412.0 | 24427.8 | 109.0 | 15902.4 | 18497.9 | 116.3 |
| Боловсруулах үйлдвэр | 148944.9 | 148731.6 | 99.9 | 198506.3 | 186141.9 | 93.8 |
| Хүнсний бүтээгдэхүүн үйлдвэрлэл | 63628.9 | 77254.4 | 121.4 | 104737.7 | 115179.0 | 110.0 |
| Мах, загас, жимс, ногоо, өөх, тос боловсруулалт | 2333.4 | 6254.4 | 268.0 | 22595.5 | 22017.2 | 97.4 |
| Сүү, сүүн бүтээгдэхүүн үйлдвэрлэл | 123.3 | 200.4 | 162.5 | 123.3 | 200.4 | 162.5 |
| Ундаа үйлдвэрлэл | 60054.4 | 67498.4 | 112.4 | 80755.3 | 89660.2 | 111.0 |
| Үр тарианы гурил, цардуул, малын тэжээл | 71.7 | 41.6 | 58.0 | 71.7 | 41.6 | 58.0 |
| Хүнсний бусад бүтээгдэхүүн үйлдвэрлэл | 1046.1 | 3259.6 | 311.6 | 1191.9 | 3259.6 | 273.5 |
| Нэхмэлийн үйлдвэрлэл | 74340.7 | 60714.5 | 81.7 | 82806.2 | 60686.0 | 73.3 |
| Хувцас үйлдвэрлэл, үслэг арьс боловсруулалт | 1669.5 | 191.7 | 11.5 | 1669.5 | 191.7 | 11.5 |
| Арьс шир боловсруулах, ширэн эдлэл, гутал үйлдвэрлэл | 61.4 | 568.7 | 926.2 | 61.4 | 351.8 | 573.0 |
| Мод, модон эдлэл | 0.0 | 0.0 | 0.0 | 0.0 | 0.0 | 0.0 |
| Цаас, цаасан бүтээгдэхүүн үйлдвэрлэл | 1331.0 | 761.7 | 57.2 | 1325.2 | 755.7 | 57.0 |
| Нийтлэх, хэвлэх, дуу бичлэг хийх ажиллагаа | 96.5 | 110.7 | 114.7 | 97.0 | 110.5 | 113.9 |
| Кокс, шингэн болон цацраг идэвхт түлш | 18.0 | 0 | 0.0 | 18.0 | 0.0 | 0.0 |
| Химийн бүтээгдэхүүн үйлдвэрлэл | 219.9 | 274.2 | 124.7 | 213.6 | 235.7 | 110.3 |
| Резинен болон хуванцар бүтээгдэхүүн | 725.4 | 3200.6 | 441.2 | 725.4 | 3262.7 | 449.8 |
| Төмөрлөг бус эрдэс бодисоор хийсэн эдлэл | 3702.8 | 1541.6 | 41.6 | 3661.6 | 1541.6 | 42.1 |
| Төмрийн үйлдвэрлэл | 0.0 | 0.0 | 0.0 | 0.0 | 0.0 | 0.0 |
| Машин тоног төхөөрөмжөөс бусад төмөр эдлэл үйлдвэрлэл | 218.3 | 241.6 | 110.7 | 257.3 | 246.5 | 95.8 |
| Мебель тавилга үйлдвэрлэл, боловсруулах үйлвэрийн бусад | 2932.5 | 3871.9 | 132.0 | 2933.4 | 3580.7 | 122.1 |
| Ус ариутгал, усан хангамж | 12968.5 | 21228.8 | 163.7 | 12968.5 | 21228.8 | 163.7 |
| ДҮН | 299129.2 | 276199.0 | 92.3 | 342387.2 | 307679.4 | 89.9 |

Дүүргийн нийт үйлдвэрлэлийн бүтцийг авч үзвэл 2014 онд ус ариутгал, усан хангамж 5.0 хувь, боловсруулах үйлдвэр 45.4 хувь, уул уурхайн олборлох үйлдвэр 49.6 хувийг эзлэж байгаа бол 2013 онтой харьцуулахад ус ариутгал, усан хангамж, боловсруулах үйлдвэр эзлэх хувийн жин тус тус өсч, уул уурхайн олборлох үйлдвэрийн эзлэх хувийн жин буурсан харагдаж байна.

Хүснэгт-13. Аж үйлдвэрийн бүтээгдэхүүн үйлдвэрлэлт, оны үнээр, сая.төг

| Дүүрэг | 2010 | 2011 | 2012 | 2013 | 2014 |
|----------------|-----------|-----------|-----------|-----------|-----------|
| Багануур | 72669.7 | 79696.5 | 92796.0 | 96997.9 | 101677.8 |
| Багахангай | 96.6 | 114.3 | 162.5 | 245.0 | 292.4 |
| Баянгол | 128407.2 | 150740.6 | 198272.6 | 304592.5 | 361574.8 |
| Баянзүрх | 526650.3 | 715764.4 | 758465.6 | 678847.4 | 675349.4 |
| Налайх | 4868.1 | 6403.4 | 9147.6 | 9393.4 | 10324.5 |
| Сонгинохайрхан | 293368.9 | 383755.3 | 553907.2 | 865480.9 | 1397221.2 |
| Сүхбаатар | 307830.1 | 451092.1 | 654086.2 | 2022123.4 | 2228341.6 |
| Хан-уул | 566201.1 | 722262.5 | 865435.2 | 933904.7 | 1338316.5 |
| Чингэлтэй | 197740.8 | 165675.4 | 209906.3 | 215784.4 | 148847.3 |
| Нийслэлийн дүн | 2097832.8 | 2675504.5 | 3342179.2 | 5127369.6 | 6261945.5 |

Зураг-13. Үйлдвэрлэлт, нийслэлийн дүнд эзлэх хувийн жин, дүүргээр



Нийслэлийн аж үйлдвэрийн нийт бүтээгдэхүүн үйлдвэрлэлийн 2010 онд 25.1 хувийг, 2011 онд 26.8 хувийг, 2012 онд 22.7 хувийг, 2013 онд 13.2 хувийг, 2014 онд 10.8 хувийг тус тус Баянзүрх дүүргийн үйлдвэрлэлт эзэлсэн үзүүлэлттэй байна.



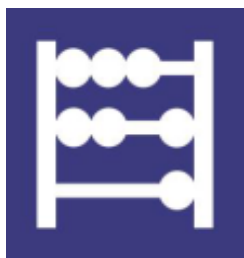
ТЭЭВЭР, ХОЛБОО

2014 оны жилийн эцсийн байдлаар дүүргийн хэмжээнд үйл ажиллагаа явуулдаг томоохон аж ахуйн нэгжээс авсан мэдээгээр 637.4 мян.тонн ачаа, давхардсан тоогоор 3858.7 мянган зорчигч тээвэрлэсэн нь өнгөрсөн оны мөн үеэс тээсэн ачаа 404.6 мянган тонноор өсч, зорчигчдын тоо 913.2 мянган хүнээр буурсан байна.

Авто тээврийн үйлчилгээнээс 2014 онд 19159.5 сая төгрөгийн орлого олсон нь өнгөрсөн оны мөн үеэс 83.3 хувиар буюу 8707.5 сая төгрөгөөр өссөн байна.

Хүснэгт-14. Тээврийн салбарын үндсэн үзүүлэлтүүд

| Үзүүлэлт | 2010 он | 2011 он | 2012 он | 2013 он | 2014 он |
|------------------------------|---------|---------|---------|----------|----------|
| Тээсэн ачаа /мян.тн/ | 1163.2 | 1725.9 | 99.2 | 232.8 | 637.4 |
| Ачаа эргэлт /мян.тн.км/ | 839.8 | 1990.7 | 24609.5 | 141715.7 | 401064.5 |
| Үүнээс: дотоодын | 839.8 | 1922.4 | 24318.5 | 141692.9 | 117063.9 |
| Тээсэн зорчигч /мян.хүн/ | 3879.9 | 5610.3 | 3218.7 | 4771.9 | 3858.7 |
| Үүнээс: дотоодын | 3879.9 | 5610.3 | 3218.7 | 4771.9 | 3858.7 |
| Зорчигч эргэлт /мян.хүн.км/ | 7440.5 | 95626.9 | 62648.9 | 78523.2 | 67139.4 |
| Тээврийн орлого /сая.төг/ | 969.6 | 1943.3 | 5756.4 | 10452.0 | 19159.5 |
| Тээврийн байгууллагад | | | | | |
| ажиллагсдын тоо | 315 | 340 | 362 | 445 | 694 |
| Нийтийн тээврийн үйлчилгээнд | | | | | |
| гарсан тээврийн хэрэгсэл | 199 | 329 | 461 | 420 | 686 |
| Үүнээс: Автобус | 10 | 82 | 23 | 27 | 24 |
| Такси | 82 | 117 | 105 | 134 | 133 |
| Микро автобус | 107 | 123 | 206 | 173 | 238 |
| Ачааны автомашин | 0 | 7 | 157 | 111 | 291 |



ХЭРЭГЛЭЭНИЙ ҮНЭ

2015 оны 6-р сарын байдлаар хэрэглээний үнийн индекс 2014 оны 6-р сараас 7.1 хувиар, 2014 оны 12-р сараас 2.6 хувиар, 2015 оны 5-р сараас буюу өмнөх сараас 0.1 хувиар тус тус өссөн үзүүлэлттэй байна.

Хүснэгт-16. Хэрэглээний үнийн индекс

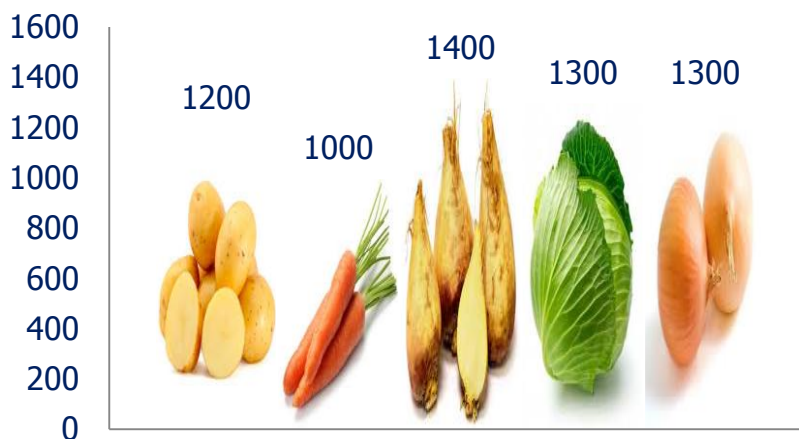
| | <u>2015.6</u> <u>2014.6</u> | <u>2015.6</u> <u>2014.12</u> | <u>2015.6</u> <u>2015.5</u> |
|---|--------------------------------|---------------------------------|--------------------------------|
| Ерөнхий индекс | 107.1 | 102.6 | 100.1 |
| Хүнсний бараа, ундаа ус | 102.7 | 108.2 | 100.2 |
| Согтууруулах ундаа, тамхи | 105.9 | 100.5 | 100.2 |
| Хувцас, гутал, бөс бараа | 106.2 | 101.0 | 100.1 |
| Орон сууц, ус, түлш, цахилгаан | 120.6 | 97.7 | 100.2 |
| Гэр ахуйн бараа, тавилга | 110.3 | 103.6 | 100.5 |
| Эм тариа, эмнэлгийн үйлчилгээ | 105.0 | 100.9 | 100.0 |
| Тээвэр | 104.0 | 100.3 | 100.1 |
| Холбооны үйлчилгээ | 99.6 | 99.5 | 99.5 |
| Амралт чөлөөт цаг, соёлын бараа, үйлчилгээ | 108.1 | 99.5 | 98.4 |
| Боловсрол | 117.7 | 100.0 | 100.0 |
| Зочид буудал, нийтийн хоол, дотуур байр | 102.6 | 101.9 | 100.2 |
| Бусад бараа, үйлчилгээ | 105.0 | 103.5 | 101.3 |

Үнийн ажиглалт хийхээр хэрэглээний сагсанд сонгогдсон 329 нэрийн бараа үйлчилгээний 10.4 хувийнх нь үнэ өсч, 3.7 хувийнх нь үнэ буурч, 86.0 хувийн бараа үйлчилгээний үнэ 2015 оны 3 сард тогтвортой

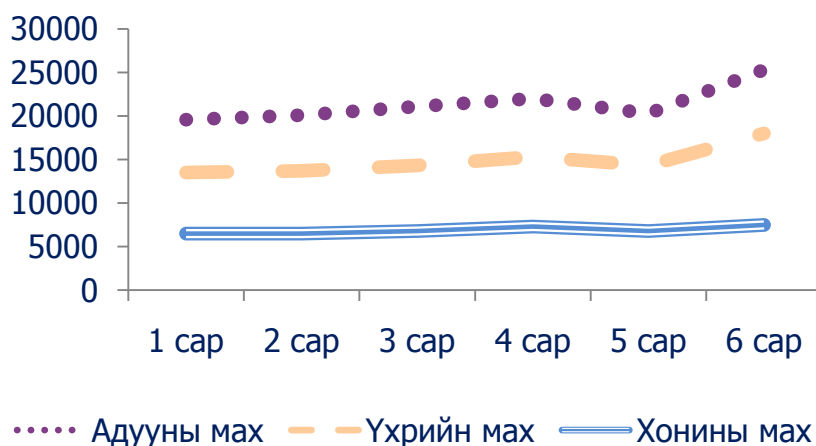
Хүснэгт-17. Дүүргийн түлш, шатахууны үнэ

| Үзүүлэлт | 1 сар | 2 сар | 3 сар | 4 сар | 5 сар | 6 сар |
|------------------------|-------|-------|-------|-------|-------|-------|
| Түлш | | | | | | |
| Хар мод | 6500 | 6500 | 5500 | 5500 | 5500 | 5500 |
| Нарс | 3500 | 3500 | 3000 | 3000 | 3000 | 3000 |
| Нүүрс /налайх, шуудай/ | 2800 | 2800 | 2500 | 2500 | 2500 | 2500 |
| Шатахуун | | | | | | |
| АИ-95 | 1890 | 1890 | 1890 | 1890 | 1890 | 1890 |
| АИ-76, 80 | 1550 | 1550 | 1550 | 1550 | 1550 | 1550 |
| АИ-92, 93 | 1660 | 1660 | 1660 | 1660 | 1660 | 1660 |
| Дизель түлш | 1790 | 1790 | 1790 | 1790 | 1790 | 1790 |
| Газ | 1290 | 1290 | 1290 | 1290 | 1290 | 1290 |

Зураг-15. Хүнсний ногооны үнэ, төрлөөр, төгрөг



Зураг-16. Махны үнэ, төрлөөр



Хүснэгт-18. Хүнсний өргөн хэрэглээний бүтээгдэхүүний үнэ

| | Хэмжих нэгж | 1 сар | 2 сар | 3 сар | 4 сар | 5 сар | 6 сар |
|--|-------------|-------|-------|-------|-------|-------|-------|
| Гурил, дээд зэрэг, “Алтан тариа” ХК | кг | 1350 | 1350 | 1350 | 1350 | 1350 | 1350 |
| Гурил, 1-р зэрэг, “Алтан тариа” ХК, задгай | кг | 1100 | 1100 | 1100 | 1100 | 1100 | 1100 |
| Гурил, 2-р зэрэг, “Алтан тариа” ХК | кг | 900 | 900 | 900 | 900 | 900 | 900 |
| Талх, “Атар”, “Талх чихэр ХК | кг | 1100 | 1100 | 1100 | 1100 | 1100 | 1100 |
| Цагаан будаа, кг, задгай | кг | 2400 | 2350 | 2400 | 2400 | 2400 | 2400 |
| Шар будаа | кг | 1620 | 2620 | 1620 | 1620 | 1620 | 1620 |
| Хонины мах | кг | 6500 | 6500 | 6800 | 7300 | 6800 | 7500 |
| Үхрийн мах | кг | 7000 | 7200 | 7500 | 8000 | 7500 | 10500 |
| Адууны мах | кг | 6100 | 6400 | 6800 | 6700 | 6000 | 7300 |
| Сүү, задгай | литр | 1500 | 1400 | 1300 | 1400 | 1400 | 1200 |
| Сүү, савласан, “Элекстер” | 0.5 литр | 1000 | 1000 | 1000 | 1000 | 1000 | 1000 |
| Төмс, дотоод | кг | 1100 | 1300 | 1200 | 1300 | 1300 | 1200 |
| Лууван, дотоод | кг | 1050 | 1050 | 1100 | 1100 | 1000 | 1000 |
| Манжин, дотоод | кг | 1500 | 1400 | 1600 | 1600 | 1300 | 1400 |
| Байцаа, дотоод | кг | 1100 | 1280 | 1300 | 1300 | 1300 | 1300 |
| Сонгино, хятад | кг | 1300 | 1200 | 1300 | 1300 | 1300 | 1300 |
| Элсэнчихэр, ОХУ | кг | 2200 | 2200 | 2200 | 2200 | 2200 | 2200 |
| Өндөг, ОХУ | ширхэг | 360 | 360 | 360 | 360 | 360 | 350 |



ЭРҮҮЛ МЭНД

2015 оны эхний 6-р сарын байдлаар дүүргийн эмнэлэгт 3817 хүүхэд төрсөн нь 2014 оны мөн үетэй харьцуулахад 138 хүүхдээр буюу 3.8 хувиар өссөн үзүүлэлттэй байна. Нийт нас баралт 647 байгаа нь ноднин жилийн мөн үеэс 2.7%-иар буюу 18 хүнээр буурсан байна.

Халдварт өвчнөөр өвчилсөн хүний тоо 6530 болж өнгөрсөн оны мөн үеийнхээс 3 дахин буюу 4382 хүнээр өссөн байна. Халдварт өвчний дотроос улаан бурхан өвчний дэгдэлт өндөр буюу 4161 тохиолдол бүртгэгдсэн байгаа нь халдварт өвчин өндөр тархацтай, 3 дахин өсөхөд нөлөөлсөн байна.

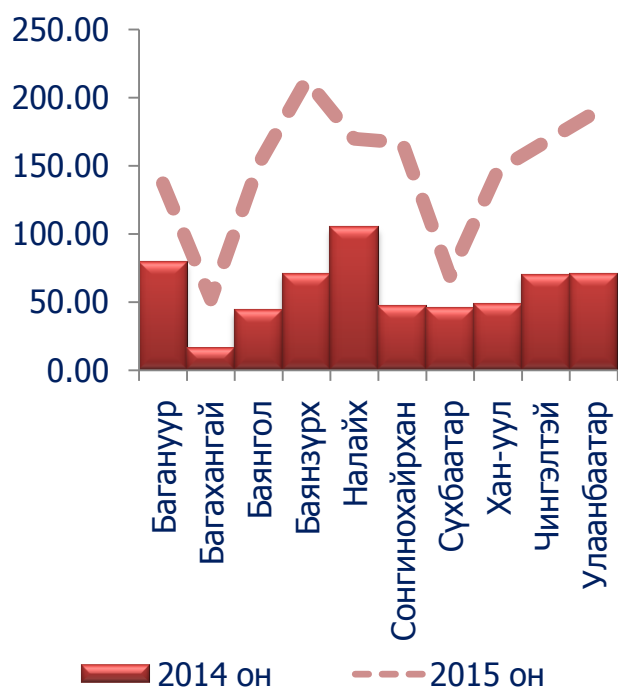
Хүснэгт-19. Эрүүл мэндийн зарим үзүүлэлтүүд

| Үзүүлэл | 2011 он | 2012 он | 2013 он | 2014 он | 2015 он |
|---|---------|---------|---------|---------|---------|
| Шинээр төрсөн хүүхэд | 3020 | 3240 | 3732 | 3679 | 3817 |
| Эхийн нас баралт | 0 | 3 | 0 | 0 | 1 |
| 1000 амьд төрөлтөд ногдох эхийн эндэгдэл | 0 | 0.93 | 0.00 | 0.00 | 26.20 |
| 0-1 насны хүүхдийн эндэгдэл | 41 | 30 | 44 | 48 | 51 |
| 1000 амьд хүүхдэд ногдох 0-1 насны эндэгдэл | 13.6 | 9.26 | 11.79 | 12.95 | 13.36 |
| 1-5 насны хүүхдийн эндэгдэл | 7 | 11 | 10 | 8 | 13 |
| 1000 амьд хүүхдэд ногдох 1-5 насны эндэгдэл | 2.32 | 3.40 | 2.68 | 2.16 | 3.41 |
| Нийт нас баралт | 682 | 711 | 698 | 665 | 647 |
| Халдварт өвчнөөр өвчлөгсөд | 1850 | 3458 | 2041 | 2148 | 6530 |
| 10000 хүнд ноогдох халдварт өвчин | 72.8 | 125.91 | 71.00 | 71.00 | 213.0 |

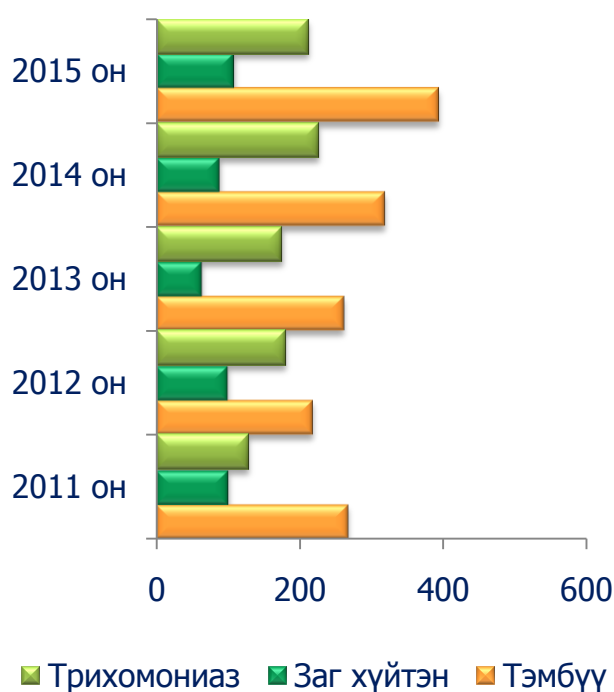
Хүснэгт-20. Халдварт өвчин, 10000 хүн тутамд ноогдох халдварт өвчний тоо

| | Хэмжих нэгж | 2011 он | 2012 он | 2013 он | 2014 он | 2015 он |
|---|-------------|---------|---------|---------|---------|---------|
| Халдварт өвчнөөр өвчилсөн бүх хүн, үүнээс | бодит тоо | 1850 | 3458 | 2041 | 2142 | 6530 |
| | 10000 хүнд | 72.84 | 125.91 | 71.00 | 71.00 | 213.00 |
| Вируст гепатит | бодит тоо | 286 | 252 | 131 | 70 | 59 |
| | 10000 хүнд | 11.26 | 9.18 | 4.53 | 2.34 | 1.92 |
| Менингит | бодит тоо | 1 | 1 | 6 | 0 | 1 |
| | 10000 хүнд | 0.04 | 0.04 | 0.21 | 0.0 | 0.03 |
| Цусан суулга | бодит тоо | 188 | 124 | 142 | 133 | 133 |
| | 10000 хүнд | 7.40 | 4.51 | 4.91 | 4.44 | 4.34 |
| Салхин цэцэг | бодит тоо | 418 | 323 | 505 | 520 | 718 |
| | 10000 хүнд | 16.46 | 11.76 | 17.47 | 17.36 | 23.43 |
| Гахай хавдар | бодит тоо | 79 | 1762 | 269 | 64 | 17 |
| | 10000 хүнд | 3.11 | 64.16 | 9.30 | 2.14 | 0.55 |
| Сальмонеллөз | бодит тоо | 13 | 11 | 4 | 6 | 10 |
| | 10000 хүнд | 0.51 | 0.40 | 0.14 | 0.20 | 0.33 |
| Улаан эсэргэнэ | бодит тоо | 8 | 10 | 36 | 42 | 83 |
| | 10000 хүнд | 0.31 | 0.36 | 1.25 | 1.40 | 2.71 |
| Хоолны хордлого | бодит тоо | 9 | 16 | 12 | 17 | 18 |
| | 10000 хүнд | 0.35 | 0.58 | 0.42 | 0.57 | 0.59 |
| Ёлом | бодит тоо | 10 | 12 | 11 | 10 | 10 |
| | 10000 хүнд | 0.39 | 0.44 | 0.38 | 0.33 | 0.33 |
| Бруцеллөз | бодит тоо | 3 | 9 | 0 | 4 | 4 |
| | 10000 хүнд | 0.12 | 0.33 | 0 | 0.13 | 0.13 |
| Нярайн халдвар | бодит тоо | 2 | 0 | 0 | 2 | 0 |
| | 10000 хүнд | 0.08 | 0 | 0 | 0.07 | 0 |
| Гар хөл амны өвчин | бодит тоо | 58 | 70 | 134 | 253 | 209 |
| | 10000 хүнд | 2.28 | 2.55 | 4.64 | 8.44 | 6.82 |
| Тэмбүү | бодит тоо | 267 | 218 | 261 | 318 | 393 |
| | 10000 хүнд | 10.51 | 7.94 | 9.03 | 10.61 | 12.82 |
| Заг хүйтэн | бодит тоо | 100 | 99 | 63 | 88 | 108 |
| | 10000 хүнд | 3.94 | 3.60 | 2.18 | 2.94 | 3.52 |
| Трихомониаз | бодит тоо | 128 | 180 | 175 | 226 | 212 |
| | 10000 хүнд | 5.04 | 6.55 | 6.05 | 7.54 | 6.92 |
| Шинээр илэрсэн сүрьеэ | бодит тоо | 267 | 318 | 288 | 371 | 349 |
| | 10000 хүнд | 10.51 | 11.58 | 9.96 | 12.38 | 11.39 |
| Бусад | бодит тоо | 13 | 48 | 4 | 18 | 4206 |

Зураг-17. Халдварт өвчин, 10000 хүн ам ноогдох хувь



Зураг-18. Бэлгийн замын халдварт өвчний тоо



2014 оны эхний 6 сарын байдлаар Улаанбаатар хотын хэмжээнд 24343 тохиолдол бүртгэгдсэн 10000 хүн амд харьцуулахад 188.59 байна. Тус үзүүлэлтийг өмнөх оны мөн үетэй харьцуулахад 15539 тохиолдлоор буюу 63.8 хувиар, 10000 хүн амд 117.99-өөр өссөн байна.

Баянзүрх дүүргийн хэмжээнд 10000 хүн амд ноогдох халдварт өвчний тоо 2015 оны эхний 6 сард 213.00, өмнөх оны мөн үед 71.00 байсан нь 3 дахин буюу 142-оор өссөн байна.

Бэлгийн замын халдварт өвчин 2014 оны эхний 6 сарын байдлаар 393 тэмбүү, 108 заг хүйтэн, 212 трихомониаз өвчин бүртгэгдсэн.

Тус үзүүлэлтийг өмнөх онтой харьцуулахад тэмбүү 23.6 хувиар, заг хүйтэн 22.7 хувиар тус тус өсч, трихомониаз 6.2 хувиар буурсан үзүүлэлттэй байна



ГЭМТ ХЭРЭГ

2015 оны эхний 6-р сарын байдлаар дүүргийн нутаг дэвсгэрт 2356 гэмт хэрэг гарсан нь урьд оны мөн үетэй харьцуулж үзэхэд 341 хэргээр буюу 26.9 хувиар өссөн үзүүлэлттэй байна.

Хүснэгт-21. Гэмт хэрэгийн тоо, хэргийн бүтэц

| Үзүүлэлт | 2014 он | 2015 он Бүгд | 2015 онд | | | Өсөлт бууралт |
|----------------------------|---------|-----------------|---------------|---------------|---------------|------------------|
| | | | 1-р хэлтэс | 2-р хэлтэс | 3-р хэлтэс | |
| Учрал | 38 | 16 | 7 | 3 | 6 | 42.1 |
| Хүн амь | 12 | 23 | 5 | 11 | 7 | 191.7 |
| Хүчин | 22 | 244 | 4 | 235 | 5 | 1109.1 |
| Дээрэм | 96 | 46 | 31 | 7 | 8 | 47.9 |
| Танхай | 246 | 399 | 62 | 320 | 17 | 162.2 |
| ИЭЧЭМЭГХ | 536 | 331 | 193 | 21 | 117 | 61.8 |
| Өмчийн хулгай | 651 | 605 | 298 | 56 | 251 | 92.9 |
| Булаалт | 23 | 91 | 10 | 77 | 4 | 395.7 |
| Залилан | 135 | 214 | 72 | 111 | 31 | 158.5 |
| Зам тээврийн гэмт хэрэг | 62 | 69 | 35 | 34 | 0 | 111.3 |
| Бусад | 194 | 318 | 117 | 118 | 83 | 163.9 |
| Бүгд | 2015 | 2356 | 834 | 993 | 529 | 116.9 |

Хүснэгт-22. Бүртгэгдсэн гэмт хэргийн тоо, эзэнгүй хэрэг, илрүүлэлтийн хувь

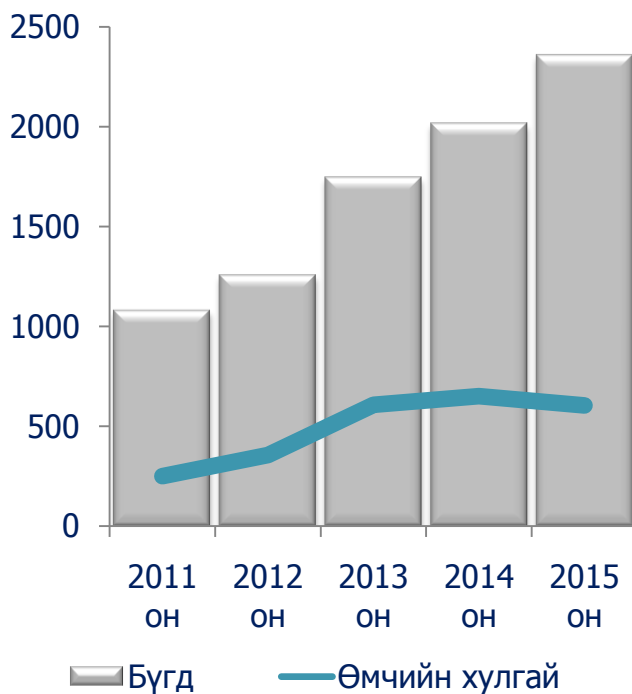
| Дүүрэг | Нийт хэрэг | | | Эзэнгүй хэрэг | Илрүүлэлтийн хувь | |
|-----------------|------------|---------|---------------|---------------|-------------------|------|
| | 2014 он | 2015 он | Өсөлт бууралт | | | |
| Баянгол | 1-р хэлтэс | 633 | 713 | 80 | 275 | 75.3 |
| | 2-р хэлтэс | 743 | 831 | 88 | 319 | 58.6 |
| | Бүгд | 1376 | 1544 | 168 | 594 | 66.3 |
| Баянзүрх | 1-р хэлтэс | 680 | 834 | 154 | 540 | 53.1 |
| | 2-р хэлтэс | 771 | 993 | 222 | 609 | 50.4 |
| | 3-р хэлтэс | 568 | 529 | -39 | 348 | 49.4 |
| | Бүгд | 2019 | 2356 | 337 | 1497 | 51.2 |
| Сүхбаатар | 1-р хэлтэс | 780 | 1074 | 294 | 609 | 50.4 |
| | 2-р хэлтэс | 475 | 594 | 119 | 348 | 49.4 |
| | Бүгд | 1255 | 1668 | 413 | 1079 | 55.1 |
| Сонгино хайрхан | 1-р хэлтэс | 692 | 826 | 134 | 494 | 40.3 |
| | 2-р хэлтэс | 374 | 395 | 21 | 246 | 59.8 |
| | 3-р хэлтэс | 471 | 417 | -54 | 255 | 55.3 |
| | Бүгд | 1537 | 1638 | 101 | 995 | 48.9 |
| Хан-уул | 1-р хэлтэс | 439 | 422 | -17 | 145 | 57.6 |
| | 2-р хэлтэс | 323 | 312 | -11 | 166 | 65.7 |
| | Бүгд | 762 | 734 | -28 | 311 | 66.6 |
| Чингэлтэй | 1-р хэлтэс | 740 | 824 | 84 | 563 | 55.4 |
| | 2-р хэлтэс | 462 | 467 | 5 | 269 | 49.8 |
| | Бүгд | 1202 | 1291 | 89 | 832 | 53.6 |
| Багануур | | 120 | 159 | 39 | 40 | 57.5 |
| Багахангай | | 10 | 13 | 3 | 1 | 0 |
| Налайх | | 172 | 230 | 58 | 65 | 64.6 |
| Улаанбаатар | | 8453 | 9633 | 1180 | 544 | 54.7 |

Зураг-19. Гэмт хэргийн тоо, дүүргээр

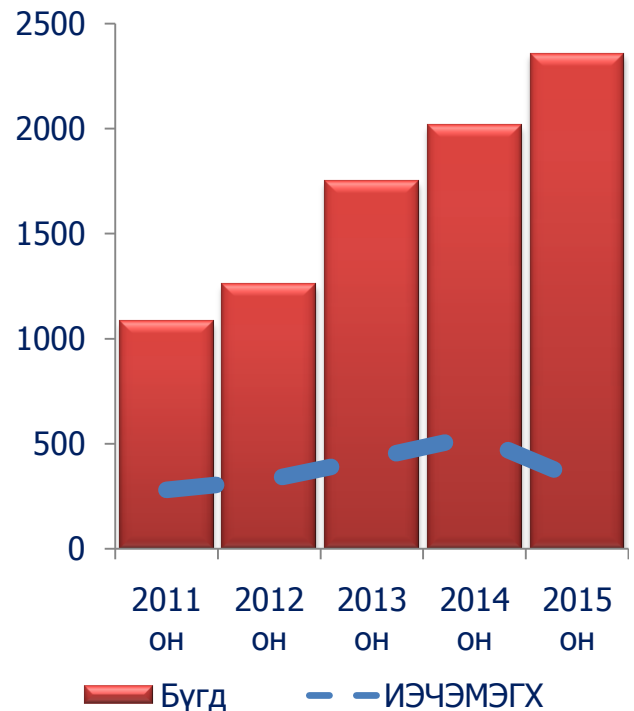


Улаанбаатар хотын хэмжээнд гарсан нийт 9633 гэмт хэргийн 2356 нь буюу 24.5 хувь нь Баянзүрх дүүргийн нутаг дэвсгэрт үйлдэгдсэн байна.

Зураг-20. Гэмт хэргийн тоо, өмчийн хулгай



Зураг-21. Гэмт хэргийн тоо, ИЭЧЭМЭГХ*

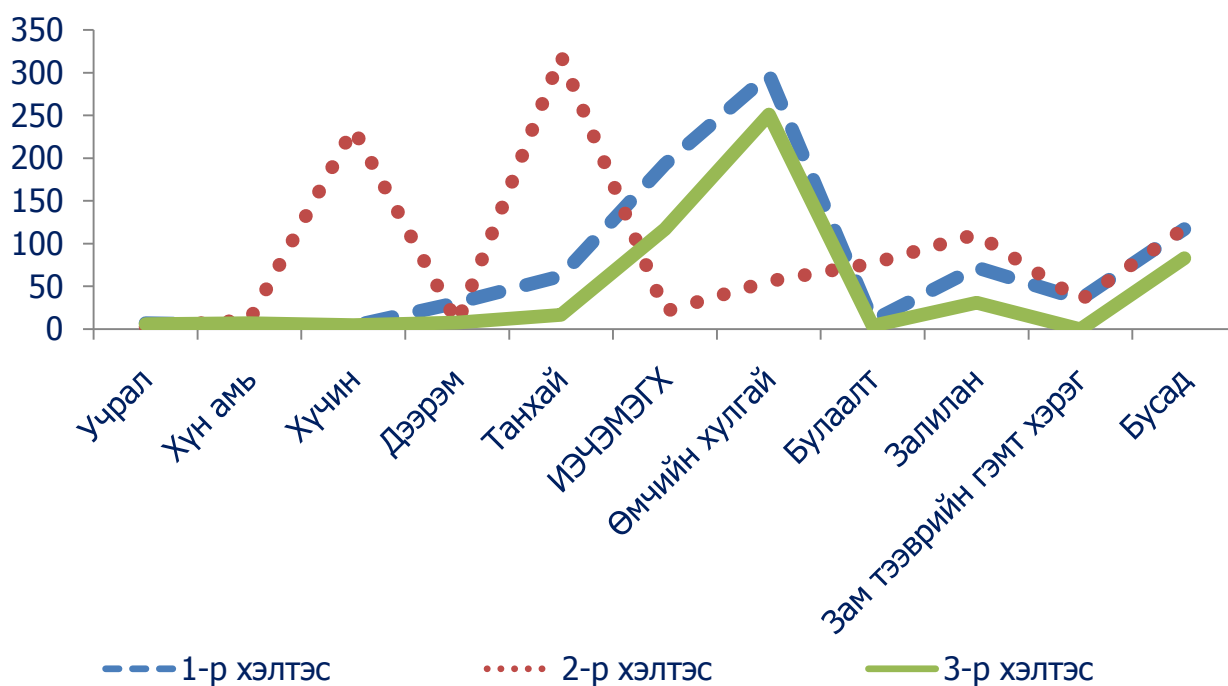


ИЭЧЭМЭГХ*- иргэдийн эрх чөлөө, эрүүл мэндийн эсрэг гэмт хэрэг

Хүснэгт-23. Гэмт хэргийн тоо, хэргийн бүтэц

| Үзүүлэлт | 2011 он | 2012 он | 2013 он | 2014 он | 2015 он |
|-------------------------|---------|---------|---------|---------|---------|
| Учрал | 18 | 2 | 83 | 38 | 16 |
| Хүн амь | 21 | 16 | 14 | 12 | 23 |
| Хүчин | 18 | 14 | 20 | 22 | 244 |
| Дээрэм | 34 | 40 | 65 | 96 | 46 |
| Танхай | 196 | 163 | 175 | 246 | 399 |
| ИЭЧЭМЭГХ | 280 | 329 | 429 | 536 | 331 |
| Өмчийн хулгай | 250 | 356 | 608 | 651 | 605 |
| Булаалт | 12 | 19 | 26 | 23 | 91 |
| Залилан | 58 | 82 | 100 | 135 | 214 |
| Зам тээврийн гэмт хэрэг | 101 | 120 | 75 | 62 | 69 |
| Бусад | 93 | 115 | 151 | 194 | 318 |
| Бүгд | 1081 | 1256 | 1746 | 2015 | 2356 |

Зураг-22. Гэмт хэргийн тоо, хэлтсээр





НИЙГМИЙН ДААТГАЛ

2015 оны эхний 6-р сарын байдлаар нийгмийн даатгалын сангийн орлого 47438.0 сая төгрөг болж өнгөрсөн оны 6 сараас 8.8 хувиар буюу 3842.2 сая төгрөгөөр өссөн байна. Нийгмийн даатгалын сангийн орлогын 63.8 хувийг тэтгэврийн даатгалын сангийн орлого, 20.3 хувийг эрүүл мэндийн даатгалын сангийн орлого, 7.2 хувийг тэтгэмжийн даатгал, 7.1 хувийг ҮОМШӨ-ний даатгал, 1.6 хувийг ажилгүйдлийн даатгалын сангийн орлого тус тус бүрдүүлсэн байна.

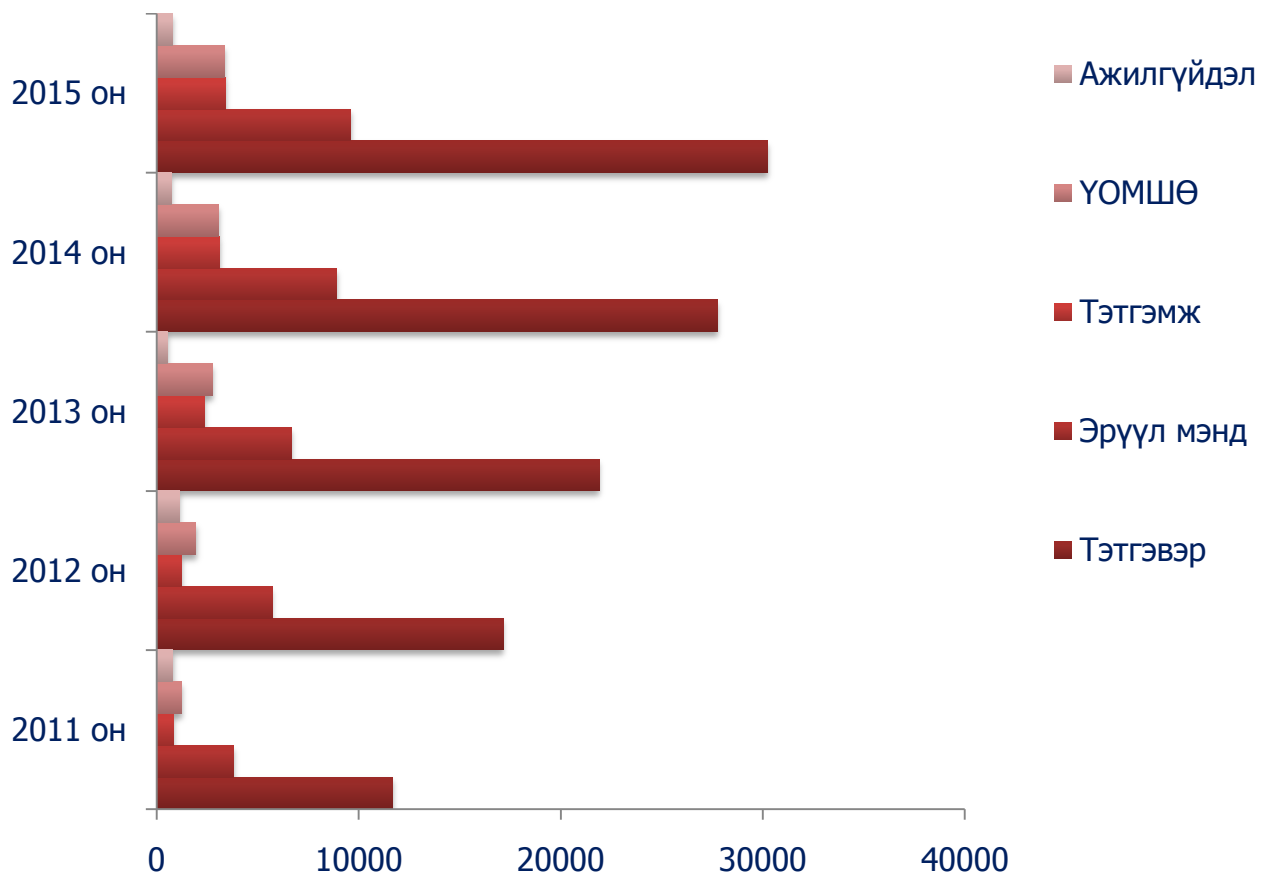
Хүснэгт-24. Нийгмийн даатгалын шимтгэлийн орлого, сая.төг

| Үзүүлэлт | 2011 он | 2012 он | 2013 он | 2014 он | 2015 он |
|-------------------------------------|---------|---------|---------|---------|---------|
| Тэтгэврийн даатгалын сан | 11699.5 | 17147.9 | 21900.8 | 27752.3 | 30256.5 |
| Эрүүл мэндийн даатгалын сангийн сан | 3807.8 | 5713.0 | 6684.6 | 8927.3 | 9612.0 |
| Тэтгэмжийн даатгалын сан | 846.2 | 1247.4 | 2377.0 | 3101.1 | 3399.9 |
| ҮОМШӨ-ний даатгалын сан | 1232.5 | 1948.0 | 2753.4 | 3085.7 | 3380.3 |
| Ажилгүйдлийн даатгалын сан | 809.4 | 1130.8 | 564.7 | 729.4 | 789.3 |
| Нийгмийн даатгалын сангийн дүн | 18395.4 | 27187.1 | 34280.5 | 43595.8 | 47438.0 |

Хүснэгт-25. Нийгмийн даатгалын сангийн зарлага

| Үзүүлэлт | Төлөвлөгөө | Гүйцэтгэл | Хэтрэлт (+) Хэмнэлт (-) |
|--|------------|-----------|----------------------------|
| Тэтгэврийн даатгалын сан | 53391.9 | 56273.8 | 2881.9 |
| Эрүүл мэндийн даатгалын сангийн сан | 0.0 | 0.0 | 0.0 |
| Тэтгэмжийн даатгалын сан | 3023.0 | 3489.3 | 466.3 |
| ҮОМШӨ-ний даатгалын сан | 1024.5 | 902.3 | -122.2 |
| Ажилгүйдлийн даатгалын сан | 1758.0 | 1831.9 | 73.9 |
| Нийгмийн даатгалын сангийн дүн /сая.төг/ | 59197.4 | 62497.3 | 3299.9 |

Зураг-23. Нийгмийн даатгалын шимтгэлийн орлого, сая.төг

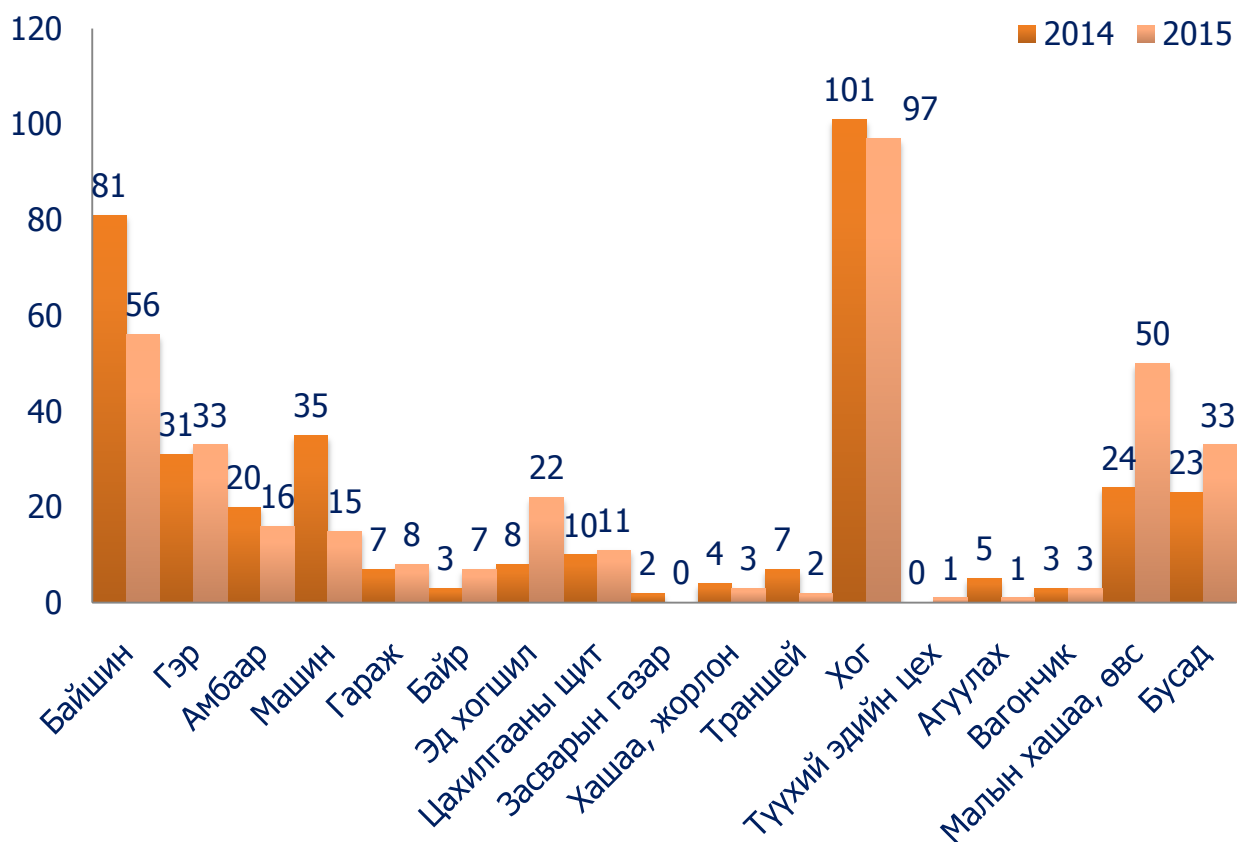




ОНЦГОЙ БАЙДАЛ

2015 оны эхний 6 сар гарсаар дүүргийн нутаг дэвсгэрт 360 удаагийн гал түймэр гарч, 331 гал дээр гал унтраах үйл ажиллагааны тархалт хийн, эдгээр гал түймэр дээр нийт 45 цаг 58 минут ажиллаж 2514 литр шатахуун 512 тонн ус зарцуулан ажилласан байна. Галын аюулаас урьдчилан сэргийлэх шалгалтын 28 хорооны нийт 409 объектод хийж гал түймэр, гамшиг осол гарч болзошгүй 1058 зөрчил илрүүлж, эдгээрээс 1690 зөрчлийг илэрүүлж газар дээр 253 нь зөрчлийг арилгуулж бусад зөрчлийг арилгах талаар 218 албан шаардлага, 130 мэдэгдэл, 110 танилцуулга, 2 үйл ажиллагааг түр зогсоох тогтоол, 210 дүгнэлт бичиж, галын аюулгүй байдлыг хангаагүй 25 аж ахуй нэгж байгууллага, иргэнийг 4.4 сая төгрөгөөр торгож захиргааны арга хэмжээ авч ажилласан байна.

Зураг-24. Гал түймрийн тоо, шатсан объектоор





ЗАХИРГААНЫ МЭДЭЭЛЭЛ

2014 оны жилийн эцсийн байдлаар дүүргийн нийт 85973 өрхийн 99.9 хувь нь телевизортой өрх байна.

Телевизортой өрхийн тоог өмнөх онтой харьцуулахад 8 хувиар өсчээ.

Хүснэгт-26. Телевизортой өрхийн тоо

| Хороо | 2010 он | 2011 он | 2012 он | 2013 он | 2014 он |
|--------------|---------|---------|---------|---------|---------|
| Дүүргийн дүн | 65929 | 70911 | 74611 | 79525 | 85866 |
| 1-р хороо | 1605 | 1815 | 1833 | 1985 | 2049 |
| 2-р хороо | 2338 | 2390 | 2361 | 2702 | 2990 |
| 3-р хороо | 1540 | 1636 | 1682 | 1614 | 1618 |
| 4-р хороо | 3693 | 3895 | 3980 | 4401 | 4410 |
| 5-р хороо | 4248 | 4472 | 4506 | 4616 | 5490 |
| 6-р хороо | 2976 | 1833 | 1906 | 1991 | 2258 |
| 7-р хороо | 1717 | 1763 | 1711 | 1793 | 1784 |
| 8-р хороо | 3688 | 3741 | 3792 | 3978 | 4153 |
| 9-р хороо | 2401 | 2579 | 3013 | 3050 | 3646 |
| 10-р хороо | 2646 | 1576 | 1697 | 1767 | 1814 |
| 11-р хороо | 1755 | 1790 | 1929 | 1976 | 2460 |
| 12-р хороо | 4156 | 3800 | 3810 | 3721 | 3760 |
| 13-р хороо | 2148 | 2089 | 2252 | 2319 | 2520 |
| 14-р хороо | 2835 | 2948 | 3082 | 3291 | 3532 |
| 15-р хороо | 1437 | 1560 | 1700 | 1700 | 1877 |
| 16-р хороо | 3102 | 3431 | 3549 | 3711 | 3810 |
| 17-р хороо | 2586 | 2940 | 2988 | 2907 | 2937 |
| 18-р хороо | 2754 | 2700 | 2904 | 2905 | 3060 |
| 19-р хороо | 2385 | 2592 | 2600 | 2597 | 2887 |
| 20-р хороо | 1618 | 1900 | 2017 | 2123 | 2538 |
| 21-р хороо | 5010 | 2825 | 2860 | 2723 | 2821 |
| 22-р хороо | 3139 | 3355 | 3456 | 3476 | 3574 |
| 23-р хороо | 3965 | 3609 | 3794 | 3843 | 4133 |
| 24-р хороо | 2187 | 2439 | 2580 | 2633 | 2747 |
| 25-р хороо | - | 1419 | 1676 | 2989 | 3912 |
| 26-р хороо | - | 948 | 1530 | 2601 | 2899 |
| 27-р хороо | - | 3401 | 3608 | 3913 | 3599 |
| 28-р хороо | - | 1465 | 1795 | 2200 | 2588 |

2014 оны жилийн эцсийн байдлаар 42115 өрх компьютертэй өрх байгаагийн 27198 өрх нь интернэтэд холбогдсон байна. Компьютэртэй өрхийн тоог өмнөх онтой харьцуулахад 2262 өрхөөр 5.7 хувиар өссөн байна.

Хүснэгт-27. Компьютэртэй өрхийн тоо

| Хороо | 2010 он | 2011 он | 2012 он | 2013 он | 2014 он |
|--------------|---------|---------|---------|---------|---------|
| Дүүргийн дүн | 21665 | 31072 | 36147 | 39853 | 42115 |
| 1-р хороо | 688 | 697 | 1260 | 1372 | 1414 |
| 2-р хороо | 464 | 658 | 738 | 872 | 972 |
| 3-р хороо | 1089 | 1156 | 1168 | 1132 | 1135 |
| 4-р хороо | 1435 | 3100 | 3020 | 3136 | 3247 |
| 5-р хороо | 2878 | 1680 | 1518 | 1950 | 2535 |
| 6-р хороо | 1295 | 1789 | 1865 | 1892 | 2116 |
| 7-р хороо | 600 | 1257 | 1357 | 1491 | 1491 |
| 8-р хороо | 796 | 1781 | 1839 | 2047 | 2303 |
| 9-р хороо | 1371 | 814 | 864 | 1189 | 1300 |
| 10-р хороо | 487 | 308 | 826 | 935 | 1057 |
| 11-р хороо | 301 | 350 | 567 | 570 | 585 |
| 12-р хороо | 1483 | 1156 | 1175 | 1298 | 1342 |
| 13-р хороо | 571 | 385 | 1166 | 1245 | 1263 |
| 14-р хороо | 872 | 1133 | 1798 | 1848 | 1984 |
| 15-р хороо | 1088 | 1581 | 1590 | 1631 | 1638 |
| 16-р хороо | 927 | 1926 | 2305 | 2373 | 2427 |
| 17-р хороо | 430 | 444 | 536 | 698 | 719 |
| 18-р хороо | 1132 | 1890 | 2262 | 2297 | 2325 |
| 19-р хороо | 626 | 730 | 848 | 905 | 1062 |
| 20-р хороо | 435 | 400 | 513 | 507 | 611 |
| 21-р хороо | 1014 | 761 | 1024 | 1230 | 1271 |
| 22-р хороо | 425 | 512 | 542 | 534 | 622 |
| 23-р хороо | 587 | 1061 | 1079 | 1158 | 1260 |
| 24-р хороо | 671 | 750 | 811 | 754 | 790 |
| 25-р хороо | - | 1377 | 1569 | 1942 | 2542 |
| 26-р хороо | - | 948 | 1071 | 1950 | 2174 |
| 27-р хороо | - | 1939 | 2041 | 2058 | 2073 |
| 28-р хороо | - | 489 | 795 | 839 | 857 |

Хүснэгт-28. Интернэтэд холбогдсон өрхийн тоо

| Хороо | 2010 он | 2011 он | 2012 он | 2013 он | 2014 он |
|--------------|---------|---------|---------|---------|---------|
| Дүүргийн дүн | 6475 | 14089 | 22162 | 24835 | 27198 |
| 1-р хороо | 323 | 324 | 1072 | 1134 | 1170 |
| 2-р хороо | 300 | 58 | 117 | 239 | 295 |
| 3-р хороо | 601 | 526 | 853 | 848 | 872 |
| 4-р хороо | 578 | 1900 | 2223 | 2328 | 2430 |
| 5-р хороо | 523 | 446 | 852 | 1125 | 1519 |
| 6-р хороо | 755 | 1658 | 1705 | 1803 | 2045 |
| 7-р хороо | 550 | 1065 | 1262 | 1343 | 1343 |
| 8-р хороо | 72 | 653 | 785 | 1268 | 1444 |
| 9-р хороо | 52 | 52 | 60 | 240 | 330 |
| 10-р хороо | 71 | 72 | 211 | 270 | 340 |
| 11-р хороо | 16 | 18 | 314 | 349 | 357 |
| 12-р хороо | 258 | 160 | 317 | 512 | 529 |
| 13-р хороо | 133 | 250 | 1150 | 1199 | 1211 |
| 14-р хороо | 306 | 804 | 725 | 871 | 937 |
| 15-р хороо | 446 | 1197 | 1200 | 1306 | 1309 |
| 16-р хороо | 403 | 1215 | 1940 | 2024 | 2068 |
| 17-р хороо | 46 | 8 | 350 | 449 | 469 |
| 18-р хороо | 723 | 580 | 1852 | 1860 | 1880 |
| 19-р хороо | 51 | 85 | 227 | 238 | 351 |
| 20-р хороо | 25 | 28 | 50 | 56 | 77 |
| 21-р хороо | 42 | 190 | 368 | 451 | 476 |
| 22-р хороо | 183 | 289 | 305 | 314 | 380 |
| 23-р хороо | 18 | 0 | 723 | 753 | 808 |
| 24-р хороо | 0 | 0 | 293 | 302 | 327 |
| 25-р хороо | - | 1281 | 1569 | 1661 | 2175 |
| 26-р хороо | - | 890 | 918 | 1126 | 1255 |
| 27-р хороо | - | 310 | 401 | 407 | 419 |
| 28-р хороо | - | 30 | 320 | 359 | 382 |

Зураг-25. Телевизортой өрхийн тоо





ХАВСРАЛТ

2015 оны 6-р сарын өглөг, авлагын мэдээ

Байгууллагын нэр: Статистикийн хэлтэс

| Үзүүлэлт | Эхний үлдэгдэл | Хасах: Тухайн сард | Нэмэх: Тухайн сард | Нийт дүн | Үүнээс: 31-60 өдөр | 61- 120 өдөр | 121 хоногоос дээш |
|------------------------------------|-------------------|--------------------------|--------------------------|-------------|--------------------------|--------------------|-------------------------|
| Нийт авлага | | | | | | | |
| Нийт өглөг | 211,628.40 | 106,700.00 | 201,242.40 | 306,170.80 | 306,170.80 | | |
| Үүнээс: | | | | | | | |
| Ажиллагсадтай холбогдсон тооцоо | | | | - | - | | |
| Нийгмийн даатгалын шимтгэл | | | | - | - | | |
| Эрүүл мэндийн хураамж | | | | - | - | | |
| ХХРАТ өглөг | | | | - | - | | |
| Гэрэл цахилгаан | | | | | | | |
| Түлш халаалт | | | | | | | |
| Тээвэр, шатахуун | | | | | | | |
| Шуудан холбоо | 211,628.40 | 106,700.00 | 201,242.40 | 306,170.80 | 306,170.80 | | |
| Цэвэр бохир ус | | | | | | | |
| Хоол | | | | | | | |
| Эм | | | | | | | |
| Урсгал засвар | | | | | | | |
| Нормын хувцас, зөөлөн эдлэл | | | | | | | |
| Байгууллагад өгөх өглөг | | | | | | | |
| Хүмүүс өгөх өглөг | | | | | | | |

Төсвийн гүйцэтгэлийн 6-р сарын мэдээ

Байгууллагын нэр: Статистикийн хэлтэс

| | Мөр | Төлөвлөгөө | Гүйцэтгэл |
|---|-----------------|---------------|---------------|
| Мөнгөн хөрөнгийн 2013 оны 1-р сарын 1-ны үлдэгдэл | | | 0.00 |
| Үүнээс: банкны харилцах дансны үлдэгдэл | | | 0.00 |
| Бусад байгууллага иргэдээс авах авлагын эхний үлдэгдэл | | | |
| Бусад байгууллага иргэдээс авах өглөгийн эхний үлдэгдэл | | | |
| I. Орлогын дүн | 5=6+7+8+9+10+11 | 43,701,000.00 | 43,701,000.00 |
| Төсвийн санхүүжилт | 6 | 43,701,000.00 | 43,701,000.00 |
| II. Нийт зарлагын дүн | 12=13+41 | 43,701,000.00 | 42,566,319.00 |
| А.Урсгал зарлагын дүн | 13=14+37 | 43,701,000.00 | 42,566,319.00 |
| 1.Бараа үйлчилгээний зардал | 14=15+18+21 | 43,551,000.00 | 42,566,319.00 |
| 1.1 Цалин, хөлс болон нэмэгдэл урамшил | 15=16+17 | 38,500,800.00 | 37,633,594.00 |
| Үндсэн цалин | 16 | 35,695,800.00 | 34,834,094.00 |
| Унаа хоолны хөнгөлөлт | | 2,805,000.00 | 2,799,500.00 |
| 1.2 Ажил олгогчоос нийгмийн даатгалд төлөх шимтгэл | 18=19+20 | 4,234,800.00 | 4,184,625.00 |
| Тэтгэвэрийн даатгалын шимтгэл | 19 | 2,695,200.00 | 2,674,671.00 |
| Тэтгэмжийн даатгалын шимтгэл | | 307,800.00 | 305,678.00 |
| ҮОМШӨ-ний даатгал | | 385,200.00 | 376,338.00 |
| Ажилгүйдлийн даатгал | | 76,800.00 | 75,267.00 |
| Байгууллага төлөх ЭМД-ийн хураамж | 20 | 769,800.00 | 752,671.00 |
| 1.3 Бараа, үйлчилгээний бусад зардал | 21=22+...+36 | 815,400.00 | 748,100.00 |
| Бичиг хэрэг | 22 | 175,200.00 | 107,900.00 |
| Шуудан холбоо | 26 | 640,200.00 | 640,200.00 |
| Төлбөр хураамж | | | |
| Татаас ба урсгал шилжүүлэг | 37=38 | 150,000.00 | 0.00 |
| Өрх гэрт олгох шилжүүлэг | 38=39+40 | 150,000.00 | 0.00 |
| Нэг удаагийн тэтгэмж урамшуулал | 40 | 150,000.00 | |
| Мөнгөн хөрөнгийн 2013 оны 4-р сарын 30-ны үлдэгдэл | 44 | 0.00 | 1,134,681.00 |
| Үүнээс: банкны харилцах дансны үлдэгдэл | 45 | 0.00 | 1,134,681.00 |
| Өглөгийн эцсийн үлдэгдэл | | | 306,170.80 |
| III. Байгууллагын тоо | 48 | 1.00 | 1.00 |
| Ажиллагсад бүгд | 49=50+51+52 | 7.00 | 7.00 |
| Удирдах ажилтан | 50 | 1.00 | 1.00 |
| Гүйцэтгэх ажилтан | 51 | 6.00 | 6.00 |

2015 оны 6-р сарын төсвийн гүйцэтгэлийн мэдээ














Байгууллагын нэр: Ахмадын хороо

| Код | Үзүүлэлт | Өссөн дүн | |
|-----|---|---------------|---------------|
| | | Төлөвлөгөө | Гүйцэтгэл |
| 1 | Мөнгөн хөрөнгийн 2014 оны 1-р сарын 1-ны үлдэгдэл | | - |
| 2 | Үүнээс: банкны харилцах дасны үлдэгдэл | | - |
| 3 | Бусад байгууллага иргэдээс авах авлагын эхний үлдэгдэл | | |
| 4 | Бусад байгууллага иргэдээс авах авлагын эхний үлдэгдэл | | |
| 5 | I. Орлогын дүн 5=6+7+8+9+10+11 | 70,889,000.00 | 70,889,000.00 |
| 6 | Төсвийн санхүүжилт | 70,889,000.00 | 70,889,000.00 |
| 7 | Төсвийн хөрөнгө оруулалтын санхүүжилт | | |
| 8 | ТЭЗО санхүүжилт | | |
| 9 | Үндсэн үйл ажиллагааны орлогоос | | |
| 10 | Туслах үйл ажиллагааны орлогоос | | |
| 11 | Бусад орлого | | |
| 12 | II. Нийт зарлагын дүн 12=13+41 | 70,889,000.00 | 43,283,395.88 |
| 13 | A. Урсгал зардлын дүн 13=14+37 | 68,389,000.00 | 42,443,395.88 |
| 14 | 1. Бараа үйлчилгээний зардал 14=15+18+21 | 68,389,000.00 | 42,443,395.88 |
| 15 | 1.1 Цалин, хөлс болон нэмэгдэл урамшил 15=16+17 | 14,529,600.00 | 14,165,543.00 |
| 16 | Гэрээт ажлын цалин | 14,529,600.00 | 14,165,543.00 |
| 17 | Унаа хоолны хөлс | | |
| 18 | 1.2 Ажил олгогчоос нийгмийн даатгалд төлөх шимтгэл 18=19+20 | 1,598,400.00 | 1,286,825.00 |
| 19 | Тэтгэвэрийн даатгалын шимтгэл | 1,016,400.00 | 986,725.00 |
| 20 | Тэтгэмжийн даатгалын шимтгэл | 115,200.00 | 112,768.00 |
| 21 | ҮОМШӨ-ий даатгал | 147,600.00 | 140,961.00 |
| 22 | Ажилгүйдлийн даатгал | 28,800.00 | 4,215.00 |
| 23 | Байгууллага төлөх ЭМД-ийн хураамж | 290,400.00 | 42,156.00 |
| 24 | 1.3 Бараа, үйлчилгээний бусад зардал 21=22+...36 | 52,261,000.00 | 26,991,027.88 |
| 25 | Бичиг хэрэг | 750,000.00 | 333,000.00 |
| 26 | Гэрэл цахилгаан | 900,000.00 | 546,489.00 |
| 27 | Түлш халаалт | 1,545,600.00 | |

“БАЯНЗҮРХ ДҮҮРГИЙН ЭДИЙН ЗАСАГ, НИЙГМИЙН БАЙДАЛ” 2015 оны 6-р сар

| | | | |
|----|---|---------------|---------------|
| | Тээвэр шатахуун | 349,800.00 | |
| 28 | Шуудан холбоо | 499,800.00 | 197,538.88 |
| | Цэвэр бохир ус | 720,000.00 | |
| 29 | Дотоод албан томилолт | 200,000.00 | |
| 31 | Хичээл практикийн зардал | 250,000.00 | |
| | Номын хавцас, зөөлөн эдлэл авах зардал | 100,000.00 | |
| 34 | Хоол, хүнс | | |
| 35 | Эм | | |
| 36 | Урсгал засвар | 100,000.00 | |
| | ТӨГАҮйлчилгээний зардал | 45,865,800.00 | 25,830,000.00 |
| | Ном хэвлэл авах зардал | 180,000.00 | 84,000.00 |
| | Эд хогшил худалданавах | | |
| | Тавилга | | |
| | Багаж хэрэгсэл, тоног төхөөрмж | | |
| | БҮТЭЗүйл | | |
| | Биеийн тамир уралдаан тэмцээн | 600,000.00 | |
| 37 | Төлбөр хураамжийн зардал | 200,000.00 | |
| 38 | Холбооны суваг ашигласны түрээс | | |
| 39 | Аудит зэрэглэл тогтоох үйл ,хөлс | | |
| 40 | Тээврийн хэрэгслийн даатгал | | |
| 41 | Төвлөрүүлэх шилжүүлэг | | |
| 43 | Нэг удаагийн тэтгэмж урамшуулал | 2,500,000.00 | 840,000.00 |
| 44 | Тээврийн хэрэгслийн татвар | | |
| | Бусад зардал | | |
| 46 | Б.Хөрөнгийн зардал 41=42+43 | | |
| 47 | Төсвийн хөрөнгөөр санхүүжих хөрөнгө оруулалт | | |
| 48 | Өөрийн хөрөнгөөр санхүүжих хөрөнгө оруулалт | | |
| 49 | Мөнгөн хөрөнгийн 2014 оны 09 сарын 30-ны үлдэгдэл | - | 27,605,604.12 |
| 50 | Үүнээс: банкны харилцах дансны үлдэгдэл | - | 27,605,604.12 |
| 51 | Авлагын эцсийн | | |
| 52 | Өглөгийн эцсийн үлдэгдэл | | |
| 53 | III. Байгууллагын тоо | 1.00 | 1.00 |
| 54 | Ажиллагсад бүгд 49=50+51+52 | 5.00 | 5.00 |
| 55 | Удирдах ажилтан | 1.00 | 1.00 |
| 56 | Гүйцэтгэх ажилтан | 2.00 | 2.00 |
| 57 | Үйлчлэх өжилтан | 1.00 | 1.00 |
| 58 | Гэрээт ажилтан | 1.00 | 1.00 |

АГУУЛГА

| | | |
|---|---------------------|----|
|  | ҮНДСЭН ҮЗҮҮЛЭЛТ | 1 |
|  | ДҮҮРГИЙН ТӨСӨВ | 2 |
|  | ӨРХ, ХҮН АМ | 3 |
|  | ХӨДӨӨ АЖ АХУЙ | 4 |
|  | АЖ ҮЙЛДВЭР | 5 |
|  | ТЭЭВЭР, ХОЛБОО | 6 |
|  | ХЭРЭГЛЭЭНИЙ ҮНЭ | 8 |
|  | ЭРҮҮЛ МЭНД | 9 |
|  | ГЭМТ ХЭРЭГ | 10 |
|  | НИЙГМИЙН ДААТГАЛ | 11 |
|  | ОНЦГОЙ БАЙДАЛ | 12 |
|  | ЗАХИРГААНЫ МЭДЭЭЛЭЛ | 13 |
|  | ХАВСРАЛТ | 14 |

Нэгтгэн боловсруулсан мэргэжилтэн:

Б.Цэвэлмаа

Хянасан хэлтсийн дарга:

Н.Энхтуяа

E-mail: bayanzurkh@nso.mn

Утас: 267349, 261728, 261019



ДҮҮРГИЙН ЭДИЙН ЗАСАГ, НИЙГМИЙН БАЙДЛЫН ТАНИЛЦУУЛГА

2015/6



СТАТИСТИКИЙН ХЭЛТЭС

2015 ОН