

## ҮНДСЭН ҮЗҮҮЛЭЛТҮҮД

/Жил бүрийн 4-р сарын байдлаар/

Үзүүлэлт	Хэмжих нэгж	2012 он	2013 он	2014 он	2015 он
Суурин хүн ам	Хүн	283289	294908	304323	308972
Нийт өрхийн тоо	Тоо	73056	76126	80170	85173
Шинээр төрсөн хүүхэд	Тоо	2131	2474	2345	2072
Халдварт өвчнөөр өвчилсөн хүн	Тоо	2011	1254	1336	1698
Бүртгэгдсэн гэмт хэрэг	Тоо	813	1150	1364	1742
Хэрэглээний үнийн индексийн сарын өөрчлөлт	Хувь	0.2	0.8	0.8	0.8
Валютын зах зээлийн ханш	1US\$=T	1316	1436	1796	1960

## Нэг. ДҮҮРГИЙН ТӨСӨВ

2015 оны эхний 4 сарын байдлаар төсвийн орлого 24244.5 сая төгрөг, төсвийн зарлага 22304.7 сая төгрөг болж төсөв 1939.8 сая төгрөгийн хэмнэлттэй байна.

### Төсвийн орлого

Тус дүүргийн төсвийн нийт орлогын 18.3 хувийг татварын орлого, 81.7 хувийг татварын бус орлого тус тус эзэлж байна. Нийт орлогын төлөвлөгөө 7.8 хувь буюу 2053.0 сая төгрөгөөр тасарсан байна.

Үзүүлэлт	Төсвийн орлогын гүйцэтгэл /сая.төг/			
	Төлөвлөгөө /сая. төг/	Гүйцэтгэл /сая.төг/	ТБ%	Зөрүү
Нийт орлогын дүн	26297.5	24244.5	92.2	-2053.0
1. Татварын орлого	5602.8	4445.1	79.3	-1157.7
2. Татварын бус орлого	20694.7	19799.4	95.7	-895.3

Татварын орлогын хэмжээ 4445.1 сая болж төлөвлөгөөнөөс 20.7 хувь буюу 1157.7 сая төгрөгөөр дутуу бүрдсэн байна. Орлогыг төрлүүдээр нь авч үзвэл 64.2 хувийг орлогын албан татвар, 35.7 хувийг бусад татвар, 0.1 хувийг хөрөнгийн татвар тус тус эзэлж байна.

Татварын бус орлогын хэмжээ 19799.4 сая болж төлөвлөгөөнөөс 4.3 хувь буюу 895.3 сая төгрөгөөр дутуу бүрдсэн бол татварын бус орлогыг 1.9 хувийг нийтлэг татварын бус орлого, 98.1 хувийг тусгай зориулалтын шилжүүлгийн орлого бүрдүүлж байна.

### Төсвийн зарлага

2015 оны эхний 4 сарын байдлаар нийт 26297.4 сая төгрөгийн зарлага төлөвлөснөөс, 3992.7 сая төгрөгөөр дутуу буюу 22304.7 сая төгрөгийн санхүүжилт хийгдсэн байна.

Төсвийн зарлагыг бүтцээр нь авч үзвэл 48.6 хувийг цалин, хөлс болон нэмэгдэл урамшил, 5.4 хувийг ажил олгогчоос нийгмийн даатгалд төлөх шимтгэл үлдсэн 46.0 хувийг бусад зардал эзэлж байна.

#### Төсвийн зарлагын гүйцэтгэл /сая.төг/

Үзүүлэлт	Төлөвлөгөө /сая. төг/	Гүйцэтгэл /сая.төг/	ТБ%	Зөрүү
Нийт зардлын дүн	26297.4	22304.7	84.8	-3992.7
Цалин, хөлс болон нэмэгдэл урамшил	12275.1	10847.0	88.4	-1428.1
Ажил олгогчоос нийгмийн даатгалд төлөх шимтгэл	1354.8	1210.0	89.3	-144.8
Байр ашиглалттай холбоотой тогтмол зардал	1740.1	1567.9	90.1	-172.2
Хангамж бараа материалын зардал	2230.2	2093.7	93.9	-136.5
Нормативт зардал	1363.7	1174.2	86.1	-189.5
Эд, хогшил урсгал засварын зардал	907.6	223.8	24.7	-683.8
Томилолт зочны зардал	103.2	13.5	13.1	-89.7
Бусдаар гүйцэтгүүлсэн ажил үйлчилгээний төлбөр, хураамж	725.5	600.4	82.8	-125.1
Бараа үйлчилгээний бусад зардал	3163.8	2929.2	92.6	-234.6
Урсгал шилжүүлэг	1662.6	1645.0	98.9	-17.6
Хөрөнгийн зардал	770.6	0.0	0.0	-770.6

Хоёр. ӨРХ, ХҮН АМ

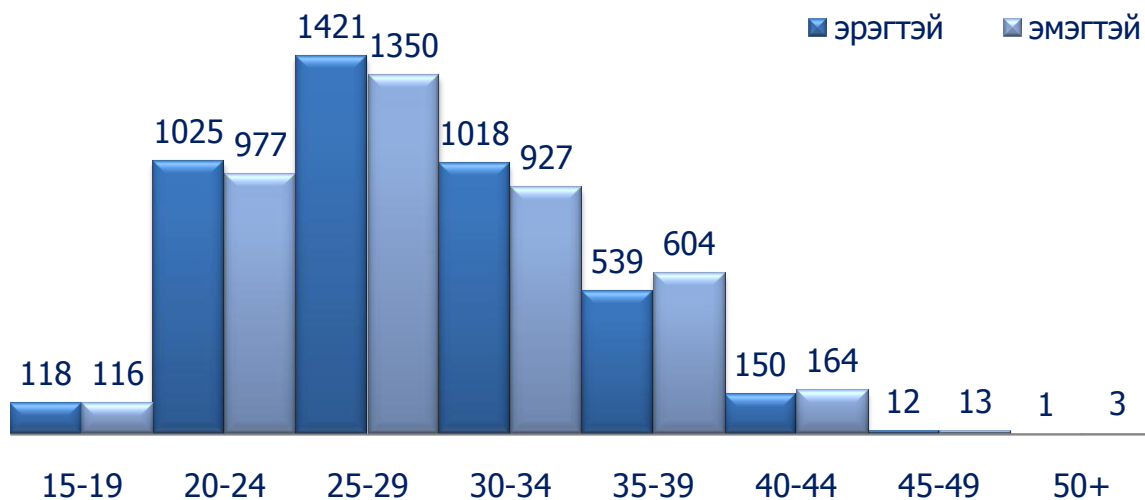
2014 оны жилийн эцсийн байдлаар дүүргийн хэмжээнд 8438 хүүхэд төрсөний 4154 нь буюу 49.2 хувь нь эмэгтэй хүүхэд байна.

Эхийн насны бүлгээр авч үзвэл нийт амаржсан эмэгтэйчүүдийн 59.3 хувь нь 15-29 насны залуучууд, 40.7 хувь нь 30-дээш насныхан эзэлж байна.

Төрсөн хүүхдийн тоо /эхийн насны бүлэг, хүүхдийн хүйс/

	Төрсөн хүүхэд бүгд	эрэгтэй	эмэгтэй
Төрсөн хүүхэд-Бүгд	8438	4284	4154
Эхийн насаар 15 хүртэл	0	0	0
15-19	234	118	116
20-24	2002	1025	977
25-29	2771	1421	1350
30-34	1945	1018	927
35-39	1143	539	604
40-44	314	150	164
45-49	25	12	13
50+	4	1	3
Бүгдээс эмнэлэгт төрсөн хүүхэд	8438	4284	4154

Төрсөн хүүхдийн тоо



Нийт амаржсан эхчүүдийн 0.3 хувь нь бага болон боловсролгүй, 1.5 хувь нь суурь, 39.1 хувь нь бүрэн дунд, 0.3 хувь нь техник болон мэргэжлийн, 1.1 хувь нь тусгай мэргэжлийн дунд, 54.8 диплом болон бакалаврын дээд, 2.6 магистр, 0.3 хувь нь доктор боловсролтой байна.

Амаржсан эхчүүдийн 48.6 хувь нь батлуулсан гэр бүлтэй, 42.1 хувь нь батлуулаагүй гэр бүлтэй, 9.3 хувь нь гэр бүлгүй байна.

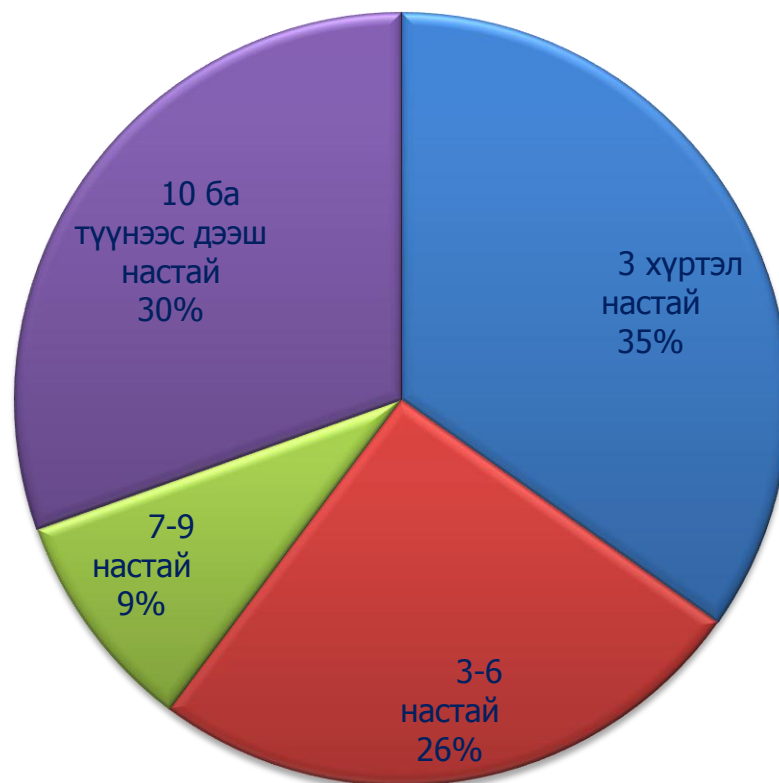
Амаржсан эхчүүдийн тоо /боловсролын түвшин, гэрлэлтийн байдал/

		Төрсөн эхийн тоо
Бүгд		8367
Үүнээс: боловсролгүй		8
бага		17
суурь		127
бүрэн дунд		3269
техник болон мэргэжлийн		27
тусгай мэргэжлийн дунд		93
диплом болон бакалаврын дээд		4584
магистр		221
доктор		21
Гэрлэлтийн байдал	Батлуулсан гэр бүлтэй	4070
	Батлуулаагүй гэр бүлтэй	3521
	Гэр бүлгүй	776

2014 оны жилийн эцсийн байдлаар дүүргийн хэмжээнд нийт 161 хүүхэд үрчлэгдсэний 85 нь буюу 52.8 хувь нь эмэгтэй хүүхэд эзлэж байна. Насны бүлгээр авч үзвэл 34.8 хувь нь 3 хүртэлх настай, 25.5 хувь нь 3-6 настай, 9.3 хувь нь 7-9 настай үлдсэн 30.4 хувь нь 10 ба түүнээс дээш настай хүүхэд байна.

		Үрчлэгдсэн хүүхдийн тоо /насны бүлгээр/		
Үрчлэгдсэн хүүхдийн насны бүлэг		Бүгд	Эрэгтэй	Эмэгтэй
Дүн		161	76	85
Үүнээс: хүүхдийн насны бүлэг	3 хүртэл настай	56	24	32
	3-6 настай	41	18	23
	7-9 настай	15	10	5
	10 ба түүнээс дээш настай	49	24	25

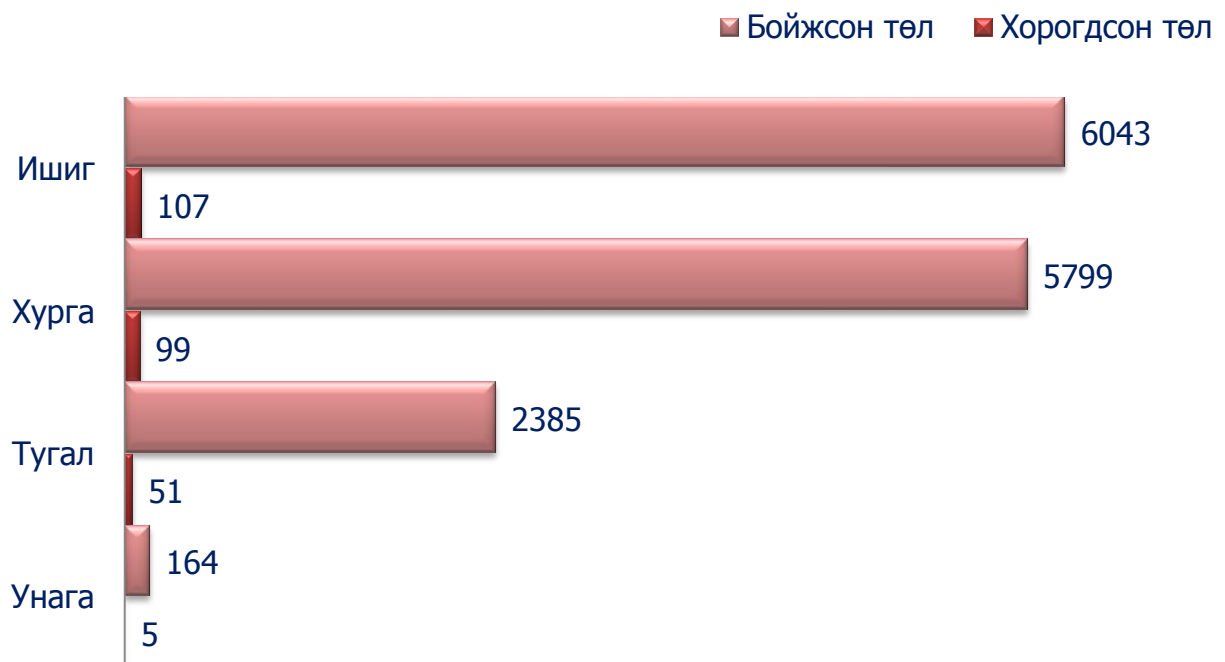
Үрчлэгдсэн хүүхдийн тоо



Гурав. ХӨДӨӨ АЖ АХУЙ

2015 оны эхний 4 сарын байдлаар дүүргийн хэмжээнд 14653 хээлтэгч төллөсөнөөс 14391 төл бойжиж, төл бойжилтын хувь 98.2 хувьтай байна.

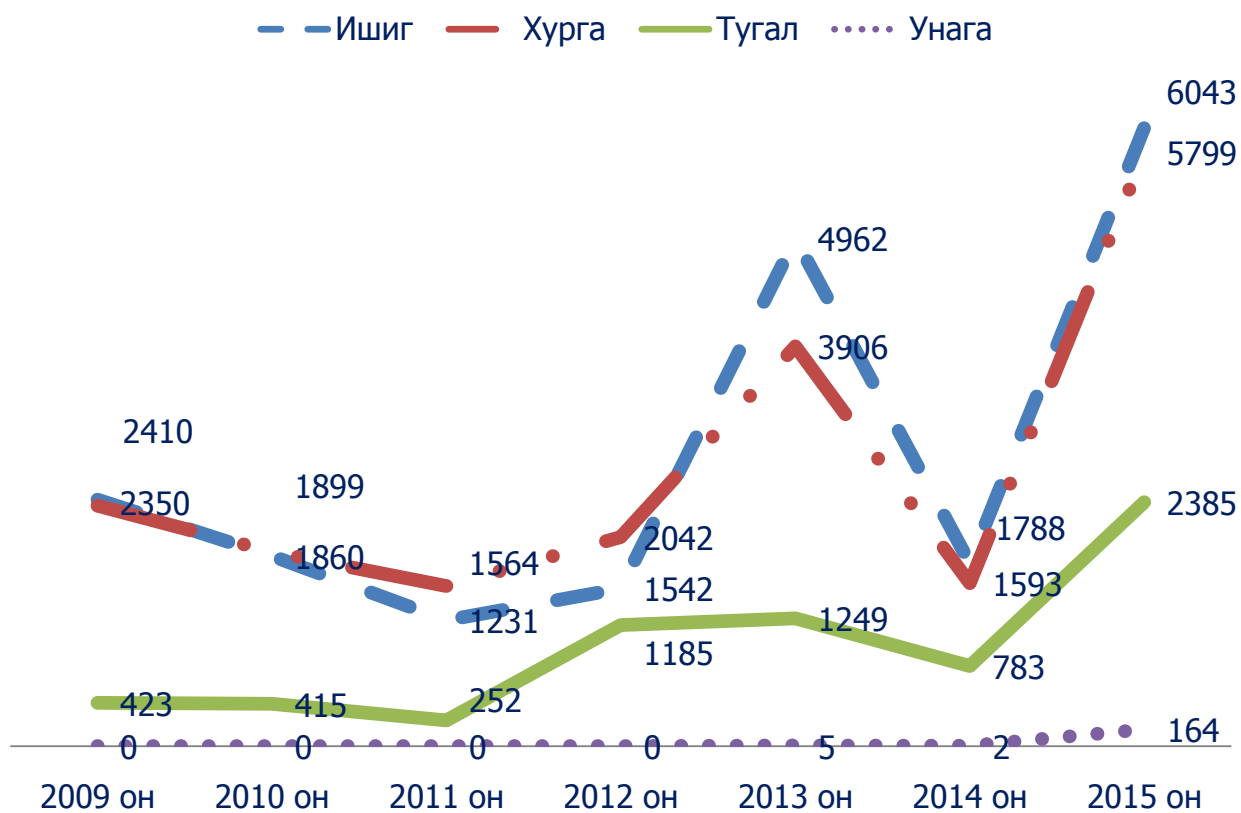
	Мал төллөлт, төл бойжилт				
	Бүгд	Үүнээс:			
		Унага	Тугал	Хурга	Ишиг
Төллөсөн хээлтэгч	14653	169	2436	5898	6150
Гарсан төл	14653	169	2436	5898	6150
Хорогдсон төл	262	5	51	99	107
Бойжсон төл	14391	164	2385	5799	6043



Мал төллөлтийн явцын мэдээ

Үзүүлэлт	2009 он	2010 он	2011 он	2012 он	2013 он	2014 он	2015 он
Төллөсөн хээлтэгч	5267	4593	3110	4853	10447	4282	14653
Хорогдсон төл	84	419	63	84	325	116	262
Бойжсон төл	5183	4174	3047	4769	10122	4166	14391
Үүнээс: Ишиг	2410	1860	1231	1542	4962	1788	6043
Хурга	2350	1899	1564	2042	3906	1593	5799
Тугал	423	415	252	1185	1249	783	2385
Унага	-	-	-	-	5	2	164

Бойжсон төл /малын төрлөөр/





2015 оны 4-р сарын байдлаар дүүрэгт нийт 4.265 га газарт тариалалт хийгдсэний 18.9 хувь нь тэжээлийн ургамал, 0.1 хувь нь техникийн ургамал, 0.2 хувь нь эмийн ургамал, 12.7 хувь нь төмс, 68.1 хувь нь хүнсний ногоо байна.

Тариалсан талбайн мэдээ /га/

	Тариалсан талбай, бүгд
Тэжээлийн ургамал	0.8045
Техникийн ургамал	0.0040
Эмийн ургамал	0.0105
Төмс	0.5410
Хүнсний ногоо-бүгд	2.9050
Байцаа	0.0030
Лууван	0.5480
Шар манжин	0.2580
Улаан манжин	0.3210
Сонгино	0.3860
Сармис	0.7300
Өргөст хэмх	0.0450
Улаан лооль	0.4040
Хулуу	0.0020
Чинжүү	0.2080

### Дөрөв. АЖ ҮЙЛДВЭР

2015 оны эхний 4-р сард дүүргийн нутаг дэвсгэрт байрладаг аж үйлдвэрийн томоохон газрууд нийт 135065.1 сая төгрөгийн бүтээгдэхүүн үйлдвэрлэж, 148793.4 сая төгрөгийн борлуулалт хийсэн байна. Нийт бүтээгдэхүүн үйлдвэрлэлийг өмнөх онтой харьцуулахад 19.9 хувиар буурсан ба үүний дотор уул уурхай, олборлох үйлдвэрлэлийн салбар 25.3 хувиар буурч, хүнсний бүтээгдэхүүн үйлдвэрлэлийн салбар 19.6 хувиар өссөн байна.

Нийт бүтээгдэхүүн үйлдвэрлэлийн 44.2 хувийг уул уурхайн салбарын нүүрс болон, жоншний баяжмал, алтны үйлдвэрлэл, 32.9 хувийг хүнс ундаа, 8.0 хувийг хувцас, ноос ноолуур боловсруулах 0.1 хувийг эм, 14.8 хувийг бусад салбарын буюу барилгын материал, хэвлэл, ноолуур боловсруулах үйлдвэрлэл эзэлж байна.



Аж үйлдвэрийн бүтээгдэхүүн үйлдвэрлэлт, борлуулалт

	Нийт үйлдвэрлэлт, сая.төг			Нийт борлуулалт сая.төг		
	2014 он	2015 он	Өсөлт, бууралт	2014 он	2015 он	Өсөлт, бууралт
Уул уурхай, олборлох үйлдвэрлэл	79816.9	59648.8	74.7	77134.5	58064.3	75.3
Хүнсний бүтээгдэхүүн үйлдвэрлэл	37099.1	44389.3	119.7	56252.6	60120.8	106.9
* Мах, загас, жимс, ногоо	2023.3	3763.1	186.0	12737.1	9354.4	73.4
* Сүү, сүүн бүтээгдэхүүн	95.9	116.9	121.9	95.9	116.9	121.9
* Үр тариа, гурил, малын тэжээл	39.7	27.3	68.8	39.7	27.3	68.8
* Ундаа, ус, архи, пиво	34394.6	37814.7	109.9	42833.8	47954.9	112.0
* Хүнсний бусад бүтээгдэхүүн	545.6	2667.3	488.9	546.1	2667.3	488.4
Мод модон эдлэл, тавилга үйлдвэрлэл	1566.5	2769.4	176.8	1567.3	2489.7	158.9
Цаас цаасан бүтээгдэхүүн үйлдвэрлэл, хэвлэлийн үйл ажиллагаа	945.2	572.2	60.5	943.8	571.0	60.5
Резин болон хуванцар бүтээгдэхүүн үйлдвэрлэл	26.9	1730.1	6.4 дахин	26.9	1792.2	6.6 дахин
Нэхмэл, сүлжмэл болон бусад хувцас үйлдвэрлэл	879.2	935.2	106.4	879.2	838.3	95.3
Ноос, ноолуур боловсруулах	38076.9	9937.1	26.1	46542.4	9937.1	21.4
Эмийн үйлдвэрлэл	178.1	186.1	104.5	179.9	147.6	82.0
Ус ариутгал, усан хангамж	8672.8	14212.4	163.9	8672.8	14212.4	163.9
Бусад	1400.1	684.5	46.2	1533.6	620.0	40.4
Бүгд	168661.7	135065.1	80.1	193733.0	148793.4	76.8

Тав. ХЭРЭГЛЭЭНИЙ ҮНЭ  
/Нийслэлийн хэмжээгээр/

2015 оны 4-р сарын байдлаар хэрэглээний үнийн индекс 2014 оны 4-р сараас 8.8 хувиар, 2014 оны 12-р сараас 2.4 хувиар, 2015 оны 3-р сараас буюу өмнөх сараас 0.8 хувиар тус тус өссөн үзүүлэлттэй байна.

Хэрэглээний үнийн индекс

	<u>2015.4</u> <u>2014.4</u>	<u>2015.4</u> <u>2014.12</u>	<u>2015.4</u> <u>2015.3</u>
Ерөнхий индекс	108.8	102.4	100.8
Хүнсний бараа, ундаа ус	105.1	107.4	102.9
Согтууруулах ундаа, тамхи	106.7	100.3	100.2
Хувцас, гутал, бөс бараа	108.1	100.9	100.3
Орон сууц, ус, түлш, цахилгаан	118.7	97.2	98.5
Гэр ахуйн бараа, тавилга	109.4	102.4	101.4
Эм тариа, эмнэлгийн үйлчилгээ	112.1	100.9	100.9
Тээвэр	106.9	101.7	100.0
Холбооны үйлчилгээ	100.9	100.1	100.2
Амралт чөлөөт цаг, соёлын бараа, үйлчилгээ	111.3	101.1	100.8
Боловсрол	117.7	100.0	100.0
Зочид буудал, нийтийн хоол, дотуур байр	104.7	101.7	100.0
Бусад бараа, үйлчилгээ	105.3	101.4	100.1

Үнийн ажиглалт хийхээр хэрэглээний сагсанд сонгогдсон 329 нэрийн бараа үйлчилгээний 17.9 хувийнх нь үнэ өсч, 2.4 хувийнх нь үнэ буурч, 79.7 хувийн бараа үйлчилгээний үнэ 2015 оны 3 сард тогтвортой байлаа.

Дүүргийн түлш, шатахууны үнэ  
/2014-1-4 сар/

Үзүүлэлт	1 сар	2 сар	3 сар	4 сар
<b>Түлш</b>				
Хар мод	6500	6500	5500	5500
Нарс	3500	3500	3000	3000
Нүүрс /налайх, шуудай/	2800	2800	2500	2500
<b>Шатахуун</b>				
АИ-95	1890	1890	1890	1890
АИ-76, 80	1550	1550	1550	1550
АИ-92, 93	1660	1660	1660	1660
Дизель түлш	1790	1790	1790	1790
Газ	1290	1290	1290	1290

Махны үнийн өөрчлөлт /төгрөгөөр/



Хүнсний өргөн хэрэглээний бүтээгдэхүүний үнэ

	Хэмжих нэгж	1 сар	2 сар	3 сар	4 сар
Гурил, дээд зэрэг, "Алтан тариа" ХК	кг	1350	1350	1350	1350
Гурил, 1-р зэрэг, "Алтан тариа" ХК, задгай	кг	1100	1100	1100	1100
Гурил, 2-р зэрэг, "Алтан тариа" ХК	кг	900	900	900	900
Талх, "Атар", "Талх чихэр ХК	кг	1100	1100	1100	1100
Цагаан будаа, кг, задгай	кг	2400	2350	2400	2400
Шар будаа	кг	1620	2620	1620	1620
Хонины мах	кг	6500	6500	6800	7300
Үхрийн мах	кг	7000	7200	7500	8000
Адууны мах	кг	6100	6400	6800	6700
Сүү, задгай	литр	1500	1400	1300	1400
Сүү, савласан, "Элекстер"	0.5 литр	1000	1000	1000	1000
Төмс, дотоод	кг	1100	1300	1200	1300
Лууван, дотоод	кг	1050	1050	1100	1100
Манжин, дотоод	кг	1500	1400	1600	1600
Байцаа, дотоод	кг	1100	1280	1300	1300
Сонгино, хятад	кг	1300	1200	1300	1300
Элсэнчихэр, ОХУ	кг	2200	2200	2200	2200
Өндөг, ОХУ	ширхэг	360	360	360	360

### Зургаа. ЭРҮҮЛ МЭНД

2015 оны эхний 4-р сарын байдлаар дүүргийн эмнэлэгт 2072 хүүхэд төрсөн нь 2014 оны мөн үетэй харьцуулахад 273 хүүхдээр буюу 11.6 хувиар буурсан үзүүлэлттэй байна. Нийт нас баралт 448 байгаа нь ноднин жилийн мөн үеэс 2.8%-иар буюу 13 хүнээр өссөн байна.

Халдварт өвчнөөр өвчилсөн хүний тоо 1698 болж өнгөрсөн оны мөн үеийнхээс 27.1%-иар буюу 362 хүнээр өссөн байна. Халдварт өвчний дотроос улаан бурхан өвчний дэгдэлт өндөр буюу 164 тохиолдол бүртгэгдсэн байна.

Үзүүлэл	2014	2015	Эрүүл мэндийн зарим үзүүлэлтүүд	
			Өсөлт, бууралт	
			Биет хэмжээ	Хувь
Шинээр төрсөн хүүхэд	2345	2072	-273	88.4
Эхийн нас баралт	0	0	0	0
1000 амьд төрөлтөд ногдох эхийн эндэгдэл	0.00	0.00	0.00	0.00
0-1 насны хүүхдийн эндэгдэл	33	29	-4	87.9
1000 амьд хүүхдэд ногдох 0-1 насны эндэгдэл	14.07	14.00	-0.07	99.5
1-5 насны хүүхдийн эндэгдэл	7	8	1	114.3
1000 амьд хүүхдэд ногдох 1-5 насны эндэгдэл	2.99	3.86	0.87	129.1
Нийт нас баралт	461	448	-13	97.2
Халдварт өвчнөөр өвчлөгсөд	1336	1698	362	127.1
10000 хүнд ноогдох халдварт өвчин	45.00	55.00	10.0	122.2

Халдварт өвчин /төрлөөр/

	Хэмжих нэгж	2014	2015	Өсөлт, бууралт	
				Тоо	Хувь
Халдварт өвчнөөр өвчилсөн бүх хүн, үүнээс	бодит тоо	1336	1698	362.0	127.1
	10000 хүнд	45.00	55.0	10.0	122.2
Вируст гепатит	бодит тоо	52	49	-3.0	94.2
	10000 хүнд	1.74	4.60	2.9	264.4
Менингит	бодит тоо	0	1	1.0	0.0
	10000 хүнд	0.00	0.03	0.0	0.0
Цусан суулга	бодит тоо	78	84	6.0	107.7
	10000 хүнд	2.60	2.74	0.1	105.4
Салхин цэцэг	бодит тоо	332	443	111.0	133.4
	10000 хүнд	11.08	14.5	3.4	130.9
Гахай хавдар	бодит тоо	34	6	-28.0	17.6
	10000 хүнд	1.13	0.20	-0.9	17.7
Сальмонеллэз	бодит тоо	3	7	4.0	233.3
	10000 хүнд	0.10	0.23	0.1	230.0
Улаан эсэргэнэ	бодит тоо	27	41	14.0	151.9
	10000 хүнд	0.90	1.34	0.4	148.9
Хоолны хордлого	бодит тоо	11	6	-5.0	54.5
	10000 хүнд	0.37	0.2	-0.2	54.1
Ёлом	бодит тоо	5	7	2.0	140.0
	10000 хүнд	0.17	0.23	0.1	135.3
Бруцеллэз	бодит тоо	3	4	1.0	133.3
	10000 хүнд	0.10	0.13	0.0	130.0
Нярайн халдвар	бодит тоо	2	0	-2.0	0.0
	10000 хүнд	0.07	0.00	-0.1	0.0
Гар хөл амны өвчин	бодит тоо	123	114	-9.0	92.7
	10000 хүнд	4.11	3.72	-0.4	90.5
Тэмбүү	бодит тоо	224	281	57.0	125.4
	10000 хүнд	7.48	9.17	1.7	122.6
Заг хүйтэн	бодит тоо	58	76	18.0	131.0
	10000 хүнд	1.94	2.48	0.5	127.8
Трихомониаз	бодит тоо	148	157	9.0	106.1
	10000 хүнд	4.94	5.12	0.2	103.6
Шинээр илэрсэн сүрьеэ	бодит тоо	230	227	-3.0	98.7
	10000 хүнд	7.68	7.41	-0.27	96.5
Бусад	бодит тоо	6	195	189	3.3 дахин

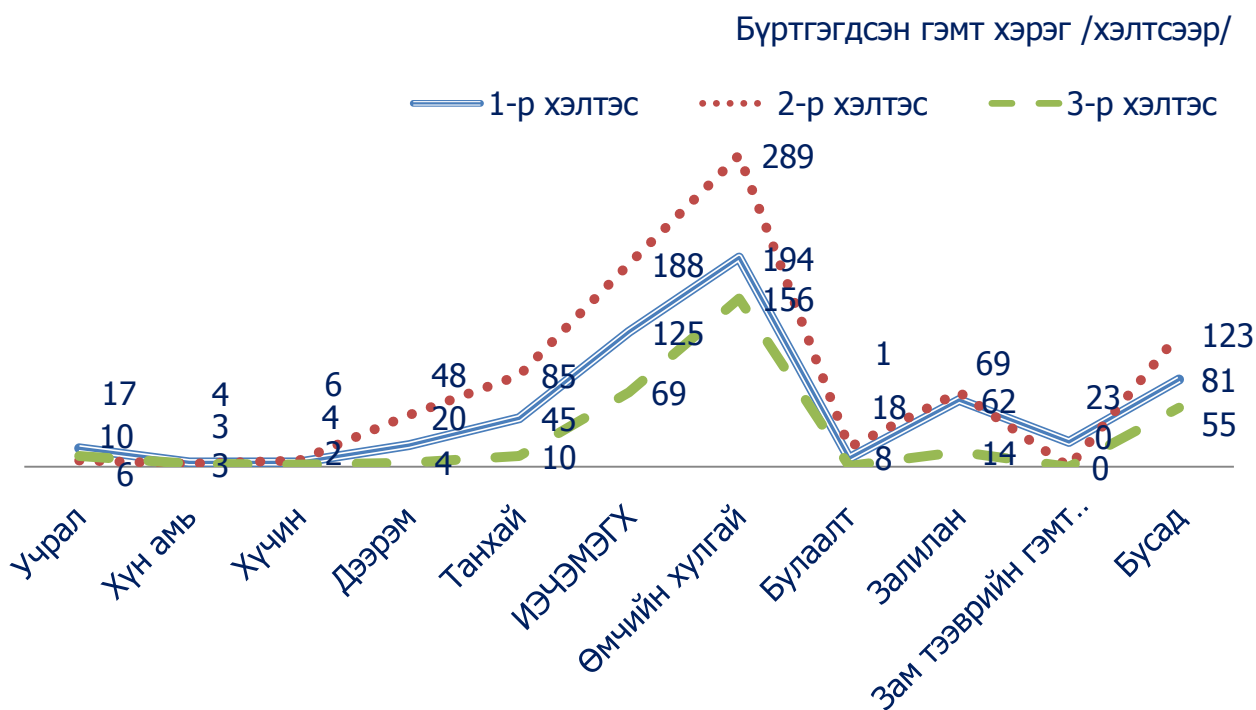
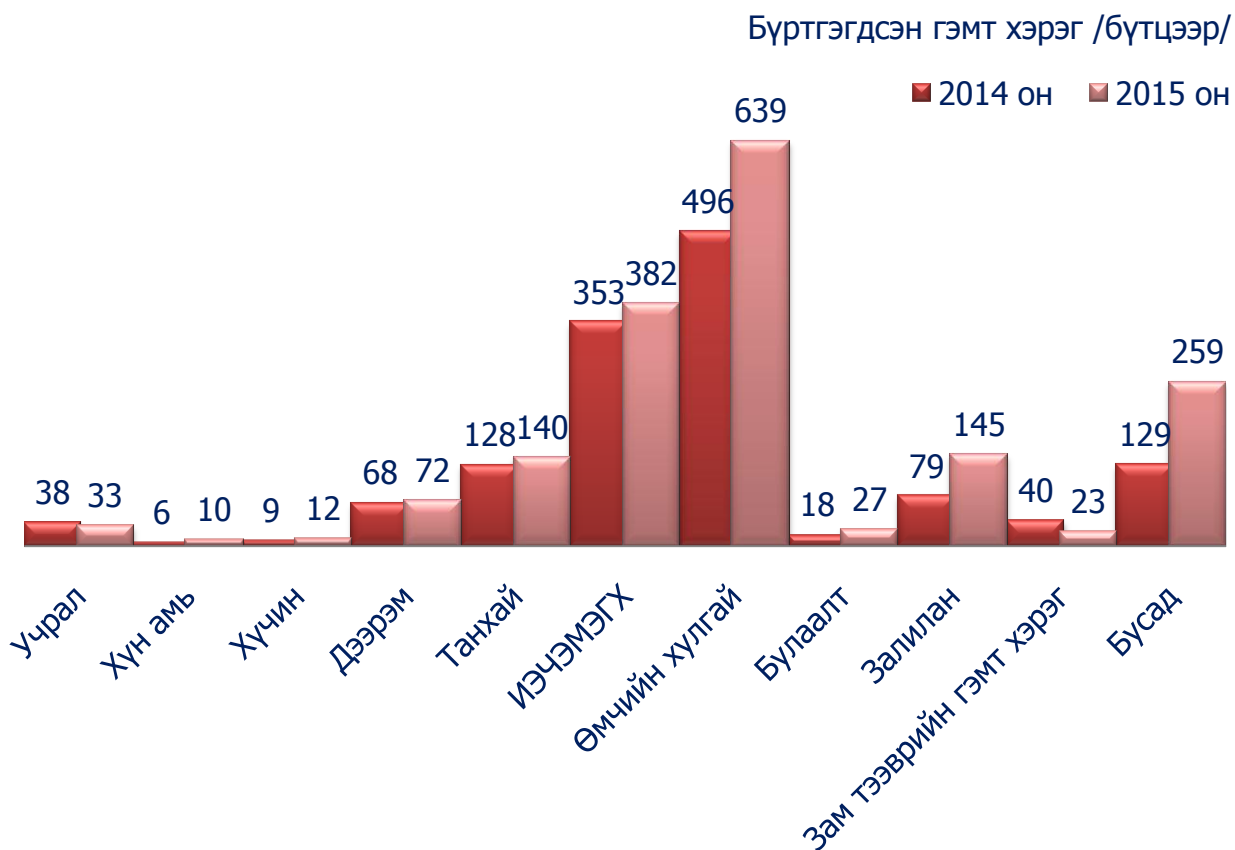


Долоо. ГЭМТ ХЭРЭГ

2015 оны эхний 4-р сарын байдлаар дүүргийн нутаг дэвсгэрт 1742 гэмт хэрэг гарсан нь урьд оны мөн үетэй харьцуулж үзэхэд 378 хэргээр буюу 27.7 хувиар өссөн үзүүлэлттэй байна.

Гэмт хэргийг бүтцээр нь авч үзвэл

Үзүүлэлт	2014 он	2015 он Бүгд	2015 онд			Өсөлт бууралт
			1-р хэлтэс	2-р хэлтэс	3-р хэлтэс	
Учрал	38	33	17	6	10	86.8
Хүн амь	6	10	4	3	3	166.6
Хүчин	9	12	4	6	2	133.3
Дээрэм	68	72	20	48	4	105.9
Танхай	128	140	45	85	10	109.4
ИЭЧЭМЭГХ	353	382	125	188	69	108.2
Өмчийн хулгай	496	639	194	289	156	128.8
Булаалт	18	27	8	18	1	150
Залилан	79	145	62	69	14	183.5
Зам тээврийн гэмт хэрэг	40	23	23	0	0	57.5
Бусад	129	259	81	123	55	200.8
Бүгд	1364	1742	583	835	324	127.7



Бүртгэгдсэн гэмт хэргийн тоо

Дүүрэг	Нийт хэрэг			Эзэнгүй хэрэг	Илрүүлэлтийн хувь	
	2014 он	2015 он	Өсөлт бууралт			
Баянгол	914	1064	116.4	419	63.7	
Баянзүрх	1-р хэлтэс	444	583	131.3	352	48.9
	2-р хэлтэс	591	835	141.3	520	47.5
	3-р хэлтэс	329	324	98.5	210	42.9
	Бүгд	1364	1742	127.7	1082	47.0
Сүхбаатар	869	1189	136.8	753	46.6	
Сонгинохайрхан	1005	1144	113.8	708	51.4	
Хан-уул	501	479	95.6	204	51.9	
Чингэлтэй	811	869	107.2	546	52.6	
Багануур	86	102	118.6	25	68.0	
Багахангай	6	7	116.6	1	0.0	
Налайх	125	178	142.4	46	69.6	
Улаанбаатар	5681	6774	119.2	3784	51.8	

Улаанбаатар хотын хэмжээнд гарсан нийт 6774 гэмт хэргийн 1742 нь буюу 25.7 хувь нь Баянзүрх дүүргийн нутаг дэвсгэрт үйлдэгдсэн байна.

Бүртгэгдсэн гэмт хэрэг /дүүргээр/

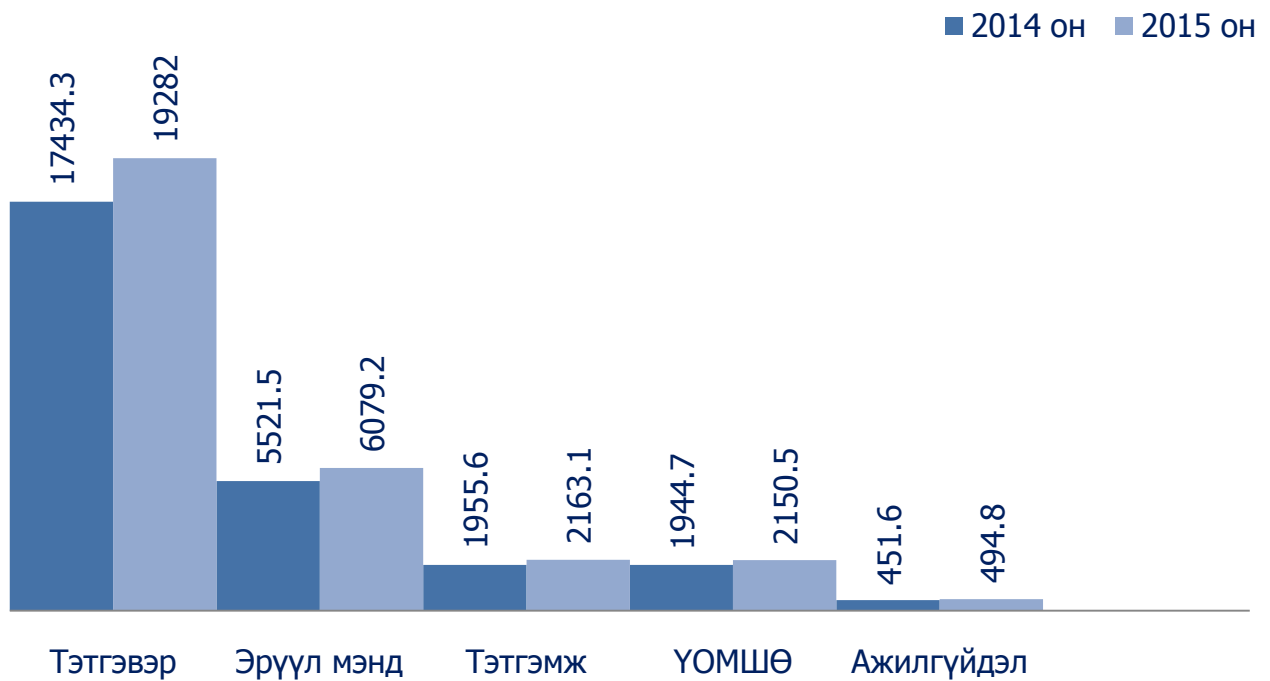


### Найм. НИЙГМИЙН ДААТГАЛ

2015 оны эхний 4-р сарын байдлаар нийгмийн даатгалын сангийн орлого 30169.6 сая төгрөг болж өнгөрсөн оны 4 сараас 10.6 хувиар буюу 1847.7 сая төгрөгөөр өссөн байна. Нийгмийн даатгалын сангийн орлогын 63.9 хувийг тэтгэврийн даатгалын сангийн орлого, 20.2 хувийг эрүүл мэндийн даатгалын сангийн орлого, 7.2 хувийг тэтгэмжийн даатгал, 7.1 хувийг ҮОМШӨ-ний даатгал, 1.6 хувийг ажилгүйдлийн даатгалын сангийн орлого тус тус бүрдүүлсэн байна.

Үзүүлэлт	2014	2015	Өсөлт, бууралт %	Нийт сангийн дүнд эзлэх хувь	
				2014	2015
Тэтгэврийн даатгалын сан	17434.3	19282.0	110.6	63.8	63.9
Эрүүл мэндийн даатгалын сангийн сан	5521.5	6079.2	110.1	20.2	20.2
Тэтгэмжийн даатгалын сан	1955.6	2163.1	110.6	7.2	7.2
ҮОМШӨ-ний даатгалын сан	1944.7	2150.5	110.6	7.1	7.1
Ажилгүйдлийн даатгалын сан	451.6	494.8	109.6	1.7	1.6
Нийгмийн даатгалын сангийн дүн /сая.төг/	27307.7	30169.6	110.5	100	100

Нийгмийн даатгалын сангийн орлогын гүйцэтгэл /сая.төг/



Нийгмийн даатгалын сангийн зарлага

Үзүүлэлт	Төлөвлөгөө	Гүйцэтгэл	Төлөвлөгөө биелэлтийн хувь
Тэтгэврийн даатгалын сан	18688.3	19282.0	103.2
Эрүүл мэндийн даатгалын сангийн сан	6137.0	6079.2	99.1
Тэтгэмжийн даатгалын сан	2169.1	2163.1	99.7
ҮОМШӨ-ний даатгалын сан	2165.7	2150.5	99.3
Ажилгүйдлийн даатгалын сан	500.0	494.8	99.0
Нийгмийн даатгалын сангийн дүн /сая.төг/	29660.3	30169.6	101.7

## Ес. ОНЦГОЙ БАЙДЛЫН ХЭЛТЭС

2015 оны эхний 4 сар гарсаар дүүргийн нутаг дэвсгэрт 219 удаагийн гал түймэр гарч, 215 гал дээр гал унтраах үйл ажиллагааны тархалт хийн, эдгээр гал түймэр дээр нийт 130 цаг 43 минут ажиллаж 4716.5 литр шатахуун 912.2 тонн ус зарцуулан аж ахуй нэгж, байгууллага, ард иргэдийн 3932.5 сая төгрөгийн өмч хөрөнгийг гал түймрийн аюулаас авран хамгаалсан байна.

Галын аюулаас урьдчилан сэргийлэх шалгалтыг 28 хорооны нийт 3894 объектод хийж гал түймэр, гамшиг осол гарч болзошгүй 1116 зөрчил илрүүлж, эдгээрээс 596 зөрчлийг газар дээр нь арилгуулж бусад зөрчлийг арилгах талаар 234 албан шаардлага, 163 мэдэгдэл, 513 танилцуулга, 610 дүгнэлт бичиж, галын аюулгүй байдлыг хангаагүй 21 субъектийг 5.3 сая төгрөгөөр торгож захиргааны арга хэмжээ авч ажилласан байна.

Арав. ЗАХИРГААНЫ МЭДЭЭЛЭЛ

2014 оны жилийн эцсийн байдлаар дүүргийн нийт 28 хороонд 63 халуун ус, 14 саун, 95 үсчин, 33 гоо сайхан, 27 зурагчин, 28 хими цэвэрлэгээ, 84 ломбард үйл ажиллагаа явуулж байна.

Ахуйн үйлчилгээний цэгийн тоо

Үүнээс

	Нийт цэгийн тоо	Үүнээс	
		Аж ахуйн, нэгж байгууллага	Иргэдийн
Ахуйн үйлчилгээ-Бүгд	344	215	129
Халуун ус	63	35	28
Саун	14	14	0
Үсчин	95	33	62
Гоо сайхан	33	19	14
Зурагчин	27	5	22
Хими цэвэрлэгээ, угаалга	28	25	3
Ломбард	84	84	0



2014 оны жилийн эцсийн байдлаар дүүргийн хэмжээнд нийт 395 нийтийн хоолны газар үйл ажиллагаа явуулж байгаагийн 12.7% нь зоогийн газар, 40.5% нь цайны газар, 26.6% нь бар, 20.2% нь кафе байна.

Нийтийн хоолны газрын тоо

	Нийт цэгийн тоо	Үүнээс	
		Аж ахуйн, нэгж байгууллага	Иргэдийн
Нийтийн хоол-бүгд	395	362	33
Зоогийн газар	50	50	0
Цайны газар	160	128	32
Баар	105	105	0
Кафе	80	79	1

Нийтийн хоолны газрын тоо /бүтцээр/





Арван нэг. ХАВСРАЛТ

Төсвийн гүйцэтгэлийн 4-р сарын мэдээ

Байгууллагын нэр: Статистикийн хэлтэс

	Мөр	Төлөвлөгөө	Гүйцэтгэл
Мөнгөн хөрөнгийн 2013 оны 1-р сарын 1-ны үлдэгдэл			0.00
Үүнээс: банкны харилцах дансны үлдэгдэл			0.00
Бусад байгууллага иргэдээс авах авлагын эхний үлдэгдэл			
Бусад байгууллага иргэдээс авах өглөгийн эхний үлдэгдэл			
I. Орлогын дүн	5=6+7+8+9+10+11	29,134,000.00	29,134,000.00
Төсвийн санхүүжилт	6	29,134,000.00	29,134,000.00
II. Нийт зарлагын дүн	12=13+41	29,134,000.00	26,966,694.00
А. Урсгал зарлагын дүн	13=14+37	29,134,000.00	26,966,694.00
1. Бараа үйлчилгээний зардал	14=15+18+21	29,034,000.00	26,966,694.00
1.1 Цалин, хөлс болон нэмэгдэл урамшил	15=16+17	25,667,200.00	23,809,878.00
Үндсэн цалин	16	23,797,200.00	21,961,878.00
Унаа хоолны хөнгөлөлт		1,870,000.00	1,848,000.00
1.2 Ажил олгогчоос нийгмийн даатгалд төлөх шимтгэл	18=19+20	2,823,200.00	2,664,016.00
Тэтгэвэрийн даатгалын шимтгэл	19	1,796,800.00	1,707,011.00
Тэтгэмжийн даатгалын шимтгэл		205,200.00	195,087.00
ҮОМШӨ-ний даатгал		256,800.00	238,101.00
Ажилгүйдлийн даатгал		51,200.00	47,620.00
Байгууллага төлөх ЭМД-ийн хураамж	20	513,200.00	476,197.00
1.3 Бараа, үйлчилгээний бусад зардал	21=22+...+36	543,600.00	492,800.00
21=22+...36			
Бичиг хэрэг	22	116,800.00	66,000.00
Шуудан холбоо	26	426,800.00	426,800.00
Төлбөр хураамж			
Татаас ба урсгал шилжүүлэг	37=38	100,000.00	0.00
Өрх гэрт олгох шилжүүлэг	38=39+40	100,000.00	0.00
Нэг удаагийн тэтгэмж урамшуулал	40	100,000.00	
Мөнгөн хөрөнгийн 2013 оны 4-р сарын 30-ны үлдэгдэл	44	0.00	2,167,306.00
Үүнээс: банкны харилцах дансны үлдэгдэл	45	0.00	2,167,306.00
Өглөгийн эцсийн үлдэгдэл			155,520.80
III. Байгууллагын тоо	48	1.00	1.00
Ажиллагсад бүгд	49=50+51+52	7.00	7.00
Удирдах ажилтан	50	1.00	1.00
Гүйцэтгэх ажилтан	51	6.00	6.00

2015 оны 3-р сарын өглөг, авлагын мэдээ

Байгууллагын нэр: Статистикийн хэлтэс

Үзүүлэлт	Эхний үлдэгдэл	Хасах: Тухайн сард	Нэмэх: Тухайн сард	Нийт дүн	Үүнээс: 31-60 өдөр	61- 120 өдөр	121 хоногоос дээш
Нийт авлага							
Нийт өглөг	102024.6	106700.0	106196.2	155520.8	155520.8		
Үүнээс:							
Ажиллагсадтай холбогдсон тооцоо							
Нийгмийн даатгалын шимтгэл							
Эрүүл мэндийн хураамж							
ХХРАТ өглөг							
Гэрэл цахилгаан							
Түлш халаалт							
Тээвэр, шатахуун							
Шуудан холбоо	102024.6	106700.0	106196.2	155520.8	155520.8		
Цэвэр бохир ус							
Хоол							
Эм							
Урсгал засвар							
Нормын хувцас, зөөлөн эдлэл							
Байгууллагад өгөх өглөг							
Хүмүүс өгөх өглөг							

2015 оны 4-р сарын төсвийн гүйцэтгэлийн мэдээ

Байгууллагын нэр: Ахмадын хороо

Код	Үзүүлэлт	Өссөн дүн	
		Төлөвлөгөө	Гүйцэтгэл
1	Мөнгөн хөрөнгийн 2014 оны 1-р сарын 1-ны үлдэгдэл		0.00
2	Үүнээс: банкны харилцах дасны үлдэгдэл		0.00
3	Бусад байгууллага иргэдээс авах авлагын эхний үлдэгдэл		
4	Бусад байгууллага иргэдээс авах авлагын эхний үлдэгдэл		
5	I. Орлогын дүн 5=6+7+8+9+10+11	47,076,000.00	47,076,000.00
6	Төсвийн санхүүжилт	47,076,000.00	47,076,000.00
7	Төсвийн хөрөнгө оруулалтын санхүүжилт		
8	ТЭЗО санхүүжилт		
9	Үндсэн үйл ажиллагааны орлогоос		
10	Туслах үйл ажиллагааны орлогоос		
11	Бусад орлого		
12	II. Нийт зарлагын дүн 12=13+41	47,076,000.00	32,252,171.48
13	A. Урсгал зардлын дүн 13=14+37	45,776,000.00	31,412,171.48
14	1. Бараа үйлчилгээний зардал 14=15+18+21	45,776,000.00	31,412,171.48
15	1.1 Цалин, хөлс болон нэмэгдэл урамшил 15=16+17	9,686,400.00	9,534,000.00
16	Гэрээт ажлын цалин	9,686,400.00	9,534,000.00
17	Унаа хоолны хөлс		
18	1.2 Ажил олгогчоос нийгмийн даатгалд төлөх шимтгэл 18=19+20	1,065,600.00	865,804.00
19	Тэтгэвэрийн даатгалын шимтгэл	677,600.00	667,379.00
20	Тэтгэмжийн даатгалын шимтгэл	76,800.00	76,272.00
21	ҮОМШӨ-ий даатгал	98,400.00	95,340.00
22	Ажилгүйдлийн даатгал	19,200.00	2,437.00
23	Байгууллага төлөх ЭМД-ийн хураамж	193,600.00	24,376.00
24	1.3 Бараа, үйлчилгээний бусад зардал 21=22+...36	35,024,000.00	21,012,367.48
25	Бичиг хэрэг	500,000.00	
26	Гэрэл цахилгаан	600,000.00	386,809.00
27	Түлш халаалт	1,030,400.00	

	Тээвэр шатахуун	233,200.00	
28	Шуудан холбоо	333,200.00	111,558.48
	Цэвэр бохир ус	480,000.00	
29	Дотоод албан томилолт	200,000.00	
31	Хичээл практикийн зардал	200,000.00	
	Номын хавцас, зөөлөн эдлэл авах зардал	100,000.00	
34	Хоол, хүнс		
35	Эм		
36	Урсгал засвар	50,000.00	
	ТӨГАҮйлчилгээний зардал	30,577,200.00	20,430,000.00
	Ном хэвлэл авах зардал	120,000.00	84,000.00
	Эд хогшил худалданавах		
	Тавилга		
	Багаж хэрэгсэл, тоног төхөөрмж		
	БҮТЭЗүйл		
	Биеийн тамир уралдаан тэмцээн	400,000.00	
37	Төлбөр хураамжийн зардал	200,000.00	
38	Холбооны суваг ашигласны түрээс		
39	Аудит зэрэглэл тогтоох үйл ,хөлс		
40	Тээврийн хэрэгслийн даатгал		
41	Төвлөрүүлэх шилжүүлэг		
43	Нэг удаагийн тэтгэмж урамшуулал	1,300,000.00	840,000.00
44	Тээврийн хэрэгслийн татвар		
	Бусад зардал		
46	Б.Хөрөнгийн зардал 41=42+43		
47	Төсвийн хөрөнгөөр санхүүжих хөрөнгө оруулалт		
48	Өөрийн хөрөнгөөр санхүүжих хөрөнгө оруулалт		
49	Мөнгөн хөрөнгийн 2014 оны 09 сарын 30-ны үлдэгдэл	0.00	14,823,828.52
50	Үүнээс: банкны харилцах дансны үлдэгдэл	0.00	14,823,828.52
51	Авлагын эцсийн		
52	Өглөгийн эцсийн үлдэгдэл		
53	III. Байгууллагын тоо	1.00	1.00
54	Ажиллагсад бүгд 49=50+51+52	5.00	5.00
55	Удирдах ажилтан	1.00	1.00
56	Гүйцэтгэх ажилтан	2.00	2.00
57	Үйлчлэх өжилтан	1.00	1.00
58	Гэрээт ажилтан	1.00	1.00

2015 оны 4-р сарын өглөг, авлагын мэдээ

Байгууллагын нэр: Ахмадын хороо

Үзүүлэлт	Эхний үлдэгдэл	Хасах: Тухайн сард	Нэмэх: Тухайн сард	Нийт дүн	Үүнээс: 31-60 өдөр	61- 120 өдөр	121 хоногоос дээш
Нийт авлага							
Нийт өглөг	-	-	-	-	-	-	
Үүнээс:							
Ажиллагсадтай холбогдсон тооцоо				-	-		
Нийгмийн даатгалын шимтгэл				-	-		
Эрүүл мэндийн хураамж				-	-		
ХХРАТ өглөг							
Гэрэл цахилгаан							
Түлш халаалт							
Тээвэр, шатахуун							
Шуудан холбоо	-						
Цэвэр бохир ус							
Хоол							
Эм							
Урсгал засвар							
Нормын хувцас, зөөлөн эдлэл							
Байгууллагад өгөх өглөг	-	-	-	-	-		
Хүмүүс өгөх өглөг							

## АГУУЛГА

Нэр	Хуудас
Үндсэн үзүүлэлтүүд	1
Нэг. ДҮҮРГИЙН ТӨСӨВ	2
Хоёр. ӨРХ, ХҮН АМ	4
Гурав. ХӨДӨӨ АЖ АХУЙ	7
Дөрөв. АЖ ҮЙЛДВЭР	10
Тав. ХЭРЭГЛЭЭНИЙ ҮНЭ	12
Зургаа. ЭРҮҮЛ МЭНД	15
Долоо. ГЭМТ ХЭРЭГ	17
Найм. НИЙГМИЙН ДААТГАЛ	20
Ес. ОНЦГОЙ БАЙДАЛ	22
Арав. ЗАХИРГААНЫ МЭДЭЭЛЭЛ	23
Арван нэг. ХАВСРАЛТ	25

Нэгтгэн боловсруулсан мэргэжилтэн:

Б.Цэвэлмаа

Хянасан хэлтсийн дарга:

Н.Энхтуяа

E-mail: bayanzurkh@nso.mn

Утас: 267349, 261728, 261019

*Баянзүрх дүүргийн Засаг даргын дэргэдэх  
Статистикийн хэлтэс*



*Албан ажлын  
хэрэгцээнд*

***Дүүргийн эдийн засаг,  
нийгмийн байдлын тухай  
2015 оны 4-р сарын танилцуулга***

*Улаанбаатар хот  
2015.05.11*