

## ҮНДСЭН ҮЗҮҮЛЭЛТҮҮД

/Жил бүрийн 3-р сарын байдлаар/

Үзүүлэлт	Хэмжих нэгж	2012 он	2013 он	2014 он	2015 он
Суурин хүн ам	Хүн	283289	294908	304323	308972
Нийт өрхийн тоо	Тоо	73056	76126	80170	85173
Шинээр төрсөн хүүхэд	Тоо	1530	1755	1755	1885
Халдварт өвчнөөр өвчилсөн хүн	Тоо	1331	889	920	1046
Бүртгэгдсэн гэмт хэрэг	Тоо	627	859	994	1308
Хэрэглээний үнийн индексийн сарын өөрчлөлт	Хувь	2.5	0.8	0.5	0.8
Валютын зах зээлийн ханш	1US\$=T	1318	1410	1782	1984

## Нэг. ДҮҮРГИЙН ТӨСӨВ

2015 оны 1 –р улирлын байдлаар төсвийн орлого 18185.9 сая төгрөг, төсвийн зарлага 16263.4 сая төгрөг болж төсөв 1922.5 сая төгрөгийн хэмнэлттэй байна.

### Төсвийн орлого

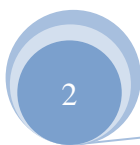
Тус дүүргийн төсвийн нийт орлогын 17.0 хувийг татварын орлого, 83.0 хувийг татварын бус орлого тус тус эзэлж байна. Нийт орлогын төлөвлөгөө 8.9 хувь буюу 1769.7 сая төгрөгөөр тасарсан байна.

#### Төсвийн орлогын гүйцэтгэл /сая.төг/

Үзүүлэлт	Төлөвлөгөө /сая. төг/	Гүйцэтгэл /сая.төг/	ТБ%	Зөрүү
Нийт орлогын дүн	19955.6	18185.9	91.1	-1769.7
1. Татварын орлого	4317.0	3082.7	71.4	-1234.3
2. Татварын бус орлого	15638.6	15103.2	96.6	-535.4

Татварын орлогын хэмжээ 3082.7 сая болж төлөвлөгөөнөөс 28.6 хувь буюу 1234.3 сая төгрөгөөр дутуу бүрдсэн байна. Орлогыг төрлүүдээр нь авч үзвэл 61.5 хувийг орлогын албан татвар, 38.4 хувийг бусад татвар, 0.1 хувийг хөрөнгийн татвар тус тус эзэлж байна.

Татварын бус орлогын хэмжээ 15103.2 сая болж төлөвлөгөөнөөс 3.4 хувь буюу 535.4 сая төгрөгөөр дутуу бүрдсэн бол татварын бус орлогыг 1.7 хувийг нийтлэг татварын бус орлого, 98.3 хувийг тусгай зориулалтын шилжүүлгийн орлого бүрдүүлж байна.



### Төсвийн зарлага

2015 оны эхний 3 сарын байдлаар нийт 20129.7 сая төгрөгийн зарлага төлөвлөснөөс, 3866.3 сая төгрөгөөр дутуу буюу 16263.4 сая төгрөгийн санхүүжилт хийгдсэн байна.



Төсвийн зарлагыг бүтцээр нь авч үзвэл 49.2 хувийг цалин, хөлс болон нэмэгдэл урамшил, 5.5 хувийг ажил олгогчоос нийгмийн даатгалд төлөх шимтгэл үлдсэн 45.3 хувийг бусад зардал эзэлж байна.

Төсвийн зарлагын гүйцэтгэл /сая.төг/

Үзүүлэлт	Төлөвлөгөө /сая. төг/	Гүйцэтгэл /сая.төг/	ТБ%	Зөрүү
Нийт зардлын дүн	20129.7	16263.4	80.8	-3866.3
Цалин, хөлс болон нэмэгдэл урамшил	9348.2	7995.9	85.5	-1352.3
Ажил олгогчоос нийгмийн даатгалд төлөх шимтгэл	1025.8	890.6	86.8	-135.2
Байр ашиглалттай холбоотой тогтмол зардал	1321.3	1169.7	88.5	-151.6
Хангамж бараа материалын зардал	1730.7	1518.3	87.7	-212.4
Нормативт зардал	1028.8	839.5	81.6	-189.3
Эд, хогшил урсгал засварын зардал	514.1	107.5	20.9	-406.6
Томилолт зочны зардал	71.3	10.8	15.1	-60.5
Бусдаар гүйцэтгүүлсэн ажил үйлчилгээний төлбөр, хураамж	742.4	443.1	59.7	-299.3
Бараа үйлчилгээний бусад зардал	2266.9	2039.5	90.0	-227.4
Урсгал шилжүүлэг	1310.0	1248.5	95.3	-61.5
Хөрөнгийн зардал	770.2	0.0	0.0	-770.2

Хоёр. ӨРХ, ХҮН АМ

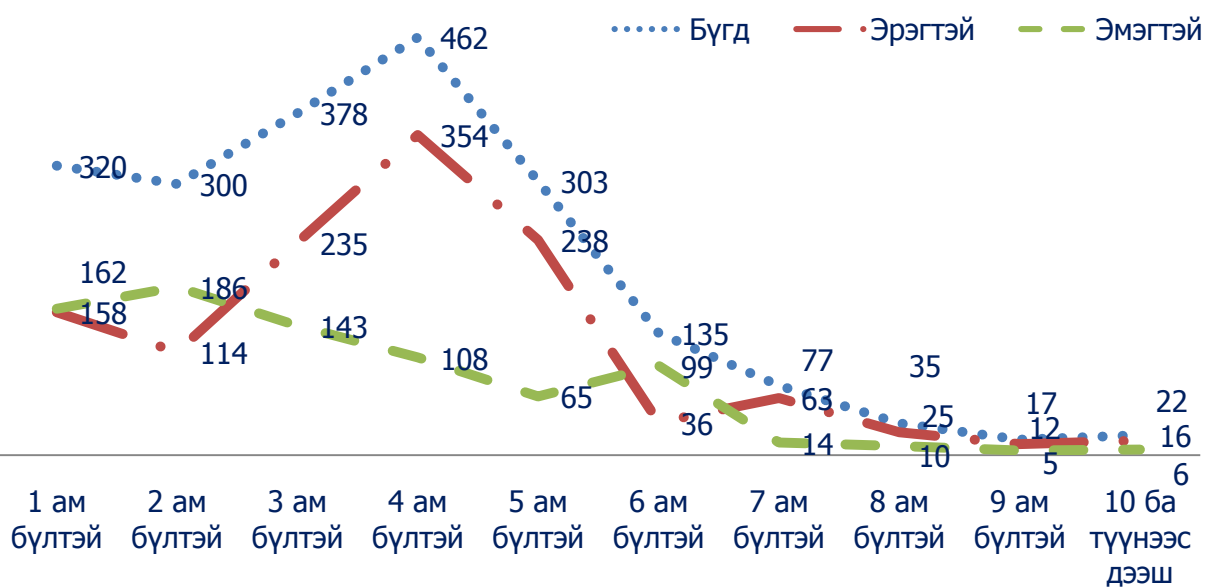
2014 оны жилийн эцсийн байдлаар дүүргийн нийт хүн амын 30.1 хувийг 0-17 насны хүүхдүүд, 34.1 хувийг 18-34 насны залуучууд, 26.7 хувийг 35-54 насныхан, 9.1 хувийг 55-аас дээш насныхан эзэлж байна.

Хүн амын тоо, насны бүлэг, хүйсээр

Насны бүлэг	Нийт	Үүнээс	
		Эрэгтэй	Эмэгтэй
	308672	148830	159842
0-4	34832	17769	17063
5-9	25650	12829	12821
10-14	19414	9638	9776
15-19	23222	11005	12217
20-24	28461	13798	14663
25-29	35996	17246	18750
30-34	30449	14812	15637
35-39	26323	12709	13614
40-44	22693	10908	11785
45-49	18003	8479	9524
50-54	15512	7174	8338
55-59	10683	4872	5811
60-64	6494	2930	3564
65-69	4142	1821	2321
70-74	3161	1423	1738
75-79	1847	757	1090
80-84	1127	441	686
85-89	434	156	278
90-94	182	55	127
95-99	41	8	33
100+	6	0	6

Өрхийн тоо, ам бүлийн тоо, өрхийн тэргүүлэгчийн хүйсээр

	Бүгд	Эрэгтэй	Эмэгтэй
		2049	1251
1 ам бүлтэй	320	158	162
2 ам бүлтэй	300	114	186
3 ам бүлтэй	378	235	143
4 ам бүлтэй	462	354	108
5 ам бүлтэй	303	238	65
6 ам бүлтэй	135	36	99
7 ам бүлтэй	77	63	14
8 ам бүлтэй	35	25	10
9 ам бүлтэй	17	12	5
10 ба түүнээс дээш	22	16	6



Гурав. ХӨДӨӨ АЖ АХУЙ

2015 оны эхний 3 сарын байдлаар дүүргийн хэмжээнд 2408 хээлтэгч төллөсөнөөс 2328 төл бойжиж, төл бойжилтын хувь 96.7 хувьтай байна.

Төллөсөн хээлтэгч, төллөлтийн хувь

Үзүүлэлт	Бүгд	Гүү	Үнээ	Эм хонь	Эм ямаа
Төллөсөн хээлтэгч	2408	11	711	816	870
Төллөлтийн хувь	10.9	11.0	9.7	11.7	13.2

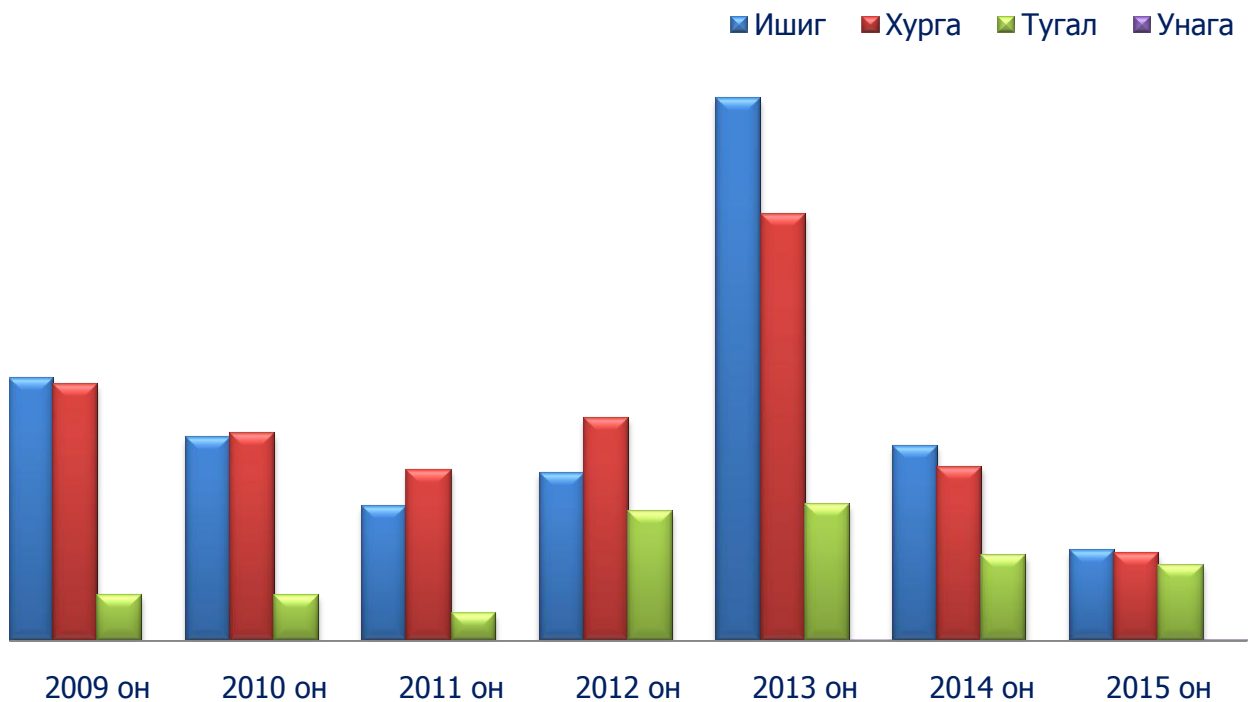
Мал төллөлт, төл бойжилт

Үзүүлэлт	Бүгд	Үүнээс:			
		Унага	Тугал	Хурга	Ишиг
Гарсан төл	2408	11	711	816	870
Хорогдсон төл	80	4	14	15	47
Бойжсон төл	2328	7	697	801	823

Мал төллөлтийн явцын мэдээ

Үзүүлэлт	2009 он	2010 он	2011 он	2012 он	2013 он	2014 он	2015 он
Төллөсөн хээлтэгч	5267	4593	3110	4853	10447	4282	2408
Хорогдсон төл	84	419	63	84	325	116	80
Бойжсон төл	5183	4174	3047	4769	10122	4166	2328
Үүнээс: Ишиг	2410	1860	1231	1542	4962	1788	823
Хурга	2350	1899	1564	2042	3906	1593	801
Тугал	423	415	252	1185	1249	783	697
Унага	-	-	-	-	5	2	7

Бойжсон төл /малын төрлөөр/





### Дөрөв. АЖ ҮЙЛДВЭР

2015 оны эхний 3-р сард дүүргийн нутаг дэвсгэрт байрладаг аж үйлдвэрийн томоохон газрууд нийт 95131.6 сая төгрөгийн бүтээгдэхүүн үйлдвэрлэж, 96888.6 сая төгрөгийн борлуулалт хийсэн байна. Нийт бүтээгдэхүүн үйлдвэрлэлийг өмнөх онтой харьцуулахад 3.1 хувиар буурсан ба үүний дотор уул уурхай, олборлох үйлдвэрлэлийн салбар 23.6 хувиар буурч, хүнсний бүтээгдэхүүн үйлдвэрлэлийн салбар 23.9 хувиар өссөн байна.

Нийт бүтээгдэхүүн үйлдвэрлэлийн 44.4 хувийг уул уурхайн салбарын нүүрс болон, жоншний баяжмал, алтны үйлдвэрлэл, 33.1 хувийг хүнс ундаа, 6.3 хувийг хувцас, ноос ноолуур боловсруулах 0.2 хувийг эм 16.0 хувийг бусад салбарын буюу барилгын материал, хэвлэл, ноолуур боловсруулах үйлдвэрлэл эзэлж байна.

Хүнсний бүтээгдэхүүн үйлдвэрлэл /сая.төг/



Аж үйлдвэрийн бүтээгдэхүүн үйлдвэрлэлт, борлуулалт

	Нийт үйлдвэрлэлт, сая.төг			Нийт борлуулалт сая.төг		
	2014 он	2015 он	Өсөлт, бууралт	2014 он	2015 он	Өсөлт, бууралт
Уул уурхай, олборлох үйлдвэрлэл	55281.3	42234.6	-13046.7	55041.6	38211.4	-16830.2
Хүнсний бүтээгдэхүүн үйлдвэрлэл	25403.7	31475.1	6071.4	33333.0	37559.1	4226.1
* Мах, загас, жимс, ногоо	1318.4	3043.4	1725.0	3579.4	4080.6	501.2
* Сүү, сүүн бүтээгдэхүүн	71.0	85.8	14.8	71.0	85.8	14.8
* Үр тариа, гурил, малын тэжээл	29.3	19.8	-9.5	29.3	19.8	-9.5
* Ундаа, ус, архи, пиво	23605.3	26150.3	2545.0	29273.1	31197.2	1924.1
* Хүнсний бусад бүтээгдэхүүн	379.7	2175.8	1796.1	380.2	2175.7	1795.5
Мод модон эдлэл, тавилга үйлдвэрлэл	1392.2	2241.3	849.1	1392.9	1928.8	535.9
Цаас цаасан бүтээгдэхүүн үйлдвэрлэл, хэвлэлийн үйл ажиллагаа	706.5	443.4	-263.1	701.1	444.4	-256.7
Резин болон хуванцар бүтээгдэхүүн үйлдвэрлэл	157.9	1492.1	1334.2	157.8	1554.2	1396.4
Нэхмэл, сүлжмэл болон бусад хувцас үйлдвэрлэл	461.7	751.0	289.3	461.7	751.0	289.3
Ноос, ноолуур боловсруулах	7134.7	5269.9	-1864.8	15600.1	5269.9	-10330.2
Эмийн үйлдвэрлэл	139.3	162.9	23.6	157.6	124.4	-33.2
Ус ариутгал, усан хангамж	6468.9	10668.9	4200.0	6468.8	10668.9	4200.1
Бусад	980.9	392.4	588.5	1000.6	376.5	-624.1
Бүгд	98127.1	95131.6	2995.5	114315.2	96888.6	-17426.6

Тав. ХЭРЭГЛЭЭНИЙ ҮНЭ  
/Нийслэлийн хэмжээгээр/

2015 оны 3-р сарын байдлаар хэрэглээний үнийн индекс 2014 оны 3-р сараас 8.8 хувиар өсч, 2014 оны 12-р сараас 1.5 хувиар өсч, 2015 оны 2-р сараас буюу өмнөх сараас 0.8 хувиар өссөн үзүүлэлттэй байна.

Хэрэглээний үнийн индекс

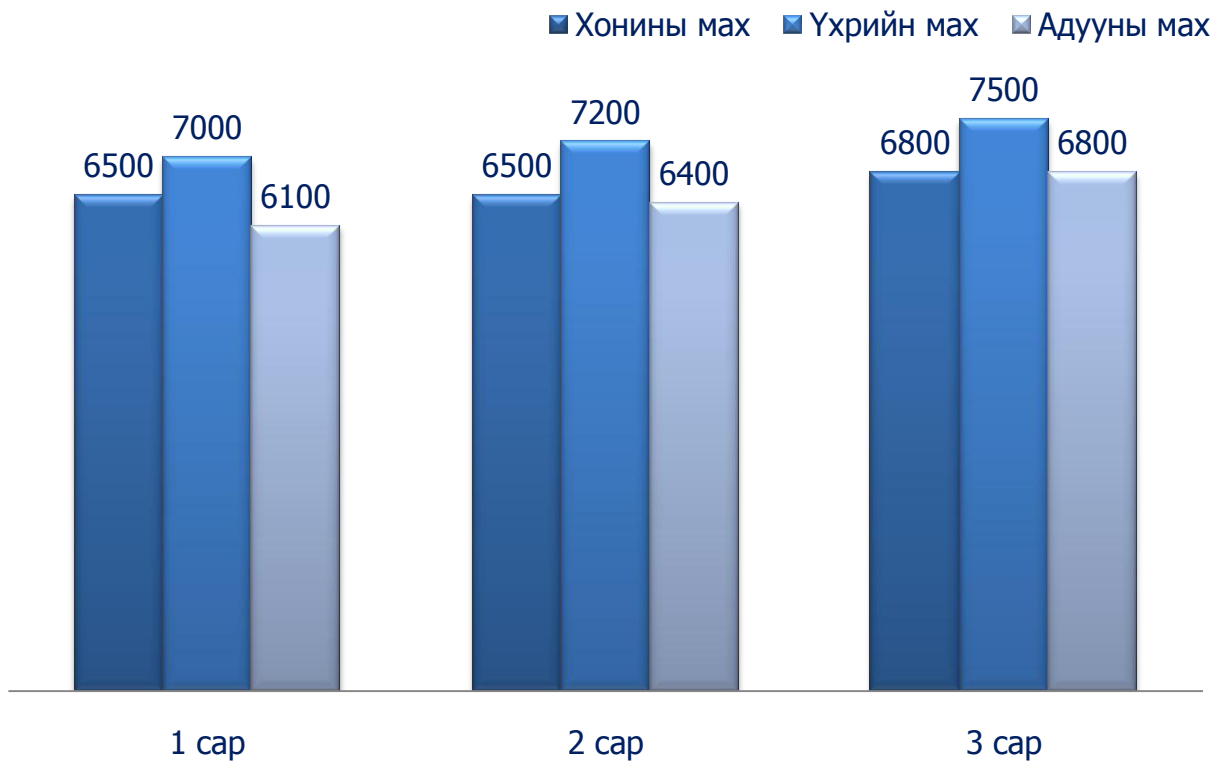
	<u>2015.3</u> <u>2014.3</u>	<u>2015.3</u> <u>2014.12</u>	<u>2015.3</u> <u>201.2</u>
Ерөнхий индекс	108.8	101.5	100.8
Хүнсний бараа, ундаа ус	103.7	104.4	102.9
Согтууруулах ундаа, тамхи	109.6	100.1	100.1
Хувцас, гутал, бөс бараа	108.2	100.7	100.2
Орон сууц, ус, түлш, цахилгаан	120.5	98.7	98.6
Гэр ахуйн бараа, тавилга	108.3	101.0	100.5
Эм тариа, эмнэлгийн үйлчилгээ	111.4	100.0	100.0
Тээвэр	107.0	101.7	100.0
Холбооны үйлчилгээ	100.6	99.8	100.0
Амралт чөлөөт цаг, соёлын бараа, үйлчилгээ	110.0	100.3	100.0
Боловсрол	117.7	100.0	100.0
Зочид буудал, нийтийн хоол, дотуур байр	106.3	101.7	101.5
Бусад бараа, үйлчилгээ	109.0	101.3	101.1

Үнийн ажиглалт хийхээр хэрэглээний сагсанд сонгогдсон 329 нэрийн бараа үйлчилгээний 19.5 хувийнх нь үнэ өсч, 2.1 хувийнх нь үнэ буурч, 78.4 хувийн бараа үйлчилгээний үнэ 2015 оны 3 сард тогтвортой байлаа.

Дүүргийн түлш, шатахууны үнэ  
/2014-1-3 сар/

Үзүүлэлт	1 сар	2 сар	3 сар
<b>Түлш</b>			
Хар мод	6500	6500	5500
Нарс	3500	3500	3000
Нүүрс /налайх, шуудай/	2800	2800	2500
<b>Шатахуун</b>			
АИ-95	1890	1890	1890
АИ-76, 80	1550	1550	1550
АИ-92, 93	1660	1660	1660
Дизель түлш	1790	1790	1790
Газ	1290	1290	1290

Махны үнийн өөрчлөлт /төгрөгөөр/



Хүнсний өргөн хэрэглээний бүтээгдэхүүний үнэ

	Хэмжих нэгж	1 сар	2 сар	3 сар
Гурил, дээд зэрэг, "Алтан тариа" ХК	кг	1350	1350	1350
Гурил, 1-р зэрэг, "Алтан тариа" ХК, задгай	кг	1100	1100	1100
Гурил, 2-р зэрэг, "Алтан тариа" ХК	кг	900	900	900
Талх, "Атар", "Талх чихэр ХК	кг	1100	1100	1100
Цагаан будаа, кг, задгай	кг	2400	2350	2400
Шар будаа	кг	1620	2620	1620
Хонины мах	кг	6500	6500	6800
Үхрийн мах	кг	7000	7200	7500
Адууны мах	кг	6100	6400	6800
Сүү, задгай	литр	1500	1400	1300
Сүү, савласан, "Элекстер"	0.5 литр	1000	1000	1000
Төмс, дотоод	кг	1100	1300	1200
Лууван, дотоод	кг	1050	1050	1100
Манжин, дотоод	кг	1500	1400	1600
Байцаа, дотоод	кг	1100	1280	1300
Сонгино, хятад	кг	1300	1200	1300
Элсэнчихэр, ОХУ	кг	2200	2200	2200
Өндөг, ОХУ	ширхэг	360	360	360

### Зургаа. ЭРҮҮЛ МЭНД

2015 оны эхний 3-р сарын байдлаар дүүргийн эмнэлэгт 1885 хүүхэд төрсөн нь 2014 оны мөн үетэй харьцуулахад 130 хүүхдээр буюу 7.4 хувиар өссөн үзүүлэлттэй байна. Нийт нас баралт 352 байгаа нь ноднин жилийн мөн үеэс 3.2%-иар буюу 11 хүнээр өссөн байна.

Халдварт өвчнөөр өвчилсөн хүний тоо 1046 болж өнгөрсөн оны мөн үеийнхээс 13.7%-иар буюу 126 хүнээр өссөн байна.

Үзүүлэл	2014	2015	Эрүүл мэндийн зарим үзүүлэлтүүд	
			Өсөл, бууралт	
			Биет хэмжээ	Хувь
Шинээр төрсөн хүүхэд	1755	1885	130	107.4
Эхийн нас баралт	0	0	0	0
1000 амьд төрөлтөд ногдох эхийн эндэгдэл	0.00	0.00	0.00	0.00
0-1 насны хүүхдийн эндэгдэл	26	23	-3	88.5
1000 амьд хүүхдэд ногдох 0-1 насны эндэгдэл	14.81	12.20	2.61	82.4
1-5 насны хүүхдийн эндэгдэл	6	7	1	116.7
1000 амьд хүүхдэд ногдох 1-5 насны эндэгдэл	3.42	3.71	0.29	108.5
Нийт нас баралт	341	352	11	103.2
Халдварт өвчнөөр өвчлөгсөд	920	1046	126	113.7
10000 хүнд ноогдох халдварт өвчин	31.00	34.00	3	109.7

Халдварт өвчин /төрлөөр/

	Хэмжих нэгж	2014	2015	Өсөлт, бууралт	
				Тоо	Хувь
Халдварт өвчнөөр өвчилсөн бүх хүн, үүнээс	бодит тоо	920	1046	126	113.7
	10000 хүнд	31	34	3	109.7
Вируст гепатит	бодит тоо	33	33	0	100.0
	10000 хүнд	1.10	1.08	-0.02	98.2
Менингит	бодит тоо	0	1	1	0.0
	10000 хүнд	0.00	0.03	0.03	0.0
Цусан суулга	бодит тоо	57	69	12	121.1
	10000 хүнд	1.90	2.25	0.35	118.4
Салхин цэцэг	бодит тоо	232	277	45	119.4
	10000 хүнд	7.74	9.04	1.3	116.8
Гахай хавдар	бодит тоо	21	4	-17	19.0
	10000 хүнд	0.70	0.13	-0.57	18.6
Сальмонеллэз	бодит тоо	2	0	-2	0.0
	10000 хүнд	0.07	0.00	-0.07	0.0
Улаан эсэргэнэ	бодит тоо	20	19	-1	95.0
	10000 хүнд	0.67	0.62	-0.05	92.5
Хоолны хордлого	бодит тоо	11	2	-9	18.2
	10000 хүнд	0.37	0.07	-0.3	18.9
Ёлом	бодит тоо	4	5	1	125.0
	10000 хүнд	0.13	0.16	0.03	123.1
Бруцеллэз	бодит тоо	3	3	0	100.0
	10000 хүнд	0.1	0.10	0	100.0
Нярайн халдвар	бодит тоо	2	0	-2	0.0
	10000 хүнд	0.07	0.00	-0.07	0.0
Гар хөл амны өвчин	бодит тоо	56	71	15	126.8
	10000 хүнд	1.87	2.32	0.45	124.1
Тэмбүү	бодит тоо	164	213	49	129.9
	10000 хүнд	5.47	6.95	1.48	127.1
Заг хүйтэн	бодит тоо	38	55	17	144.7
	10000 хүнд	1.27	1.79	0.52	140.9
Трихомониаз	бодит тоо	112	113	1	100.9
	10000 хүнд	3.74	3.69	-0.05	98.7
Шинээр илэрсэн сүрьеэ	бодит тоо	165	152	-13	92.1
	10000 хүнд	5.51	4.96	-0.55	90.0
Бусад	бодит тоо	0	29	29	0.0

Долоо. ГЭМТ ХЭРЭГ

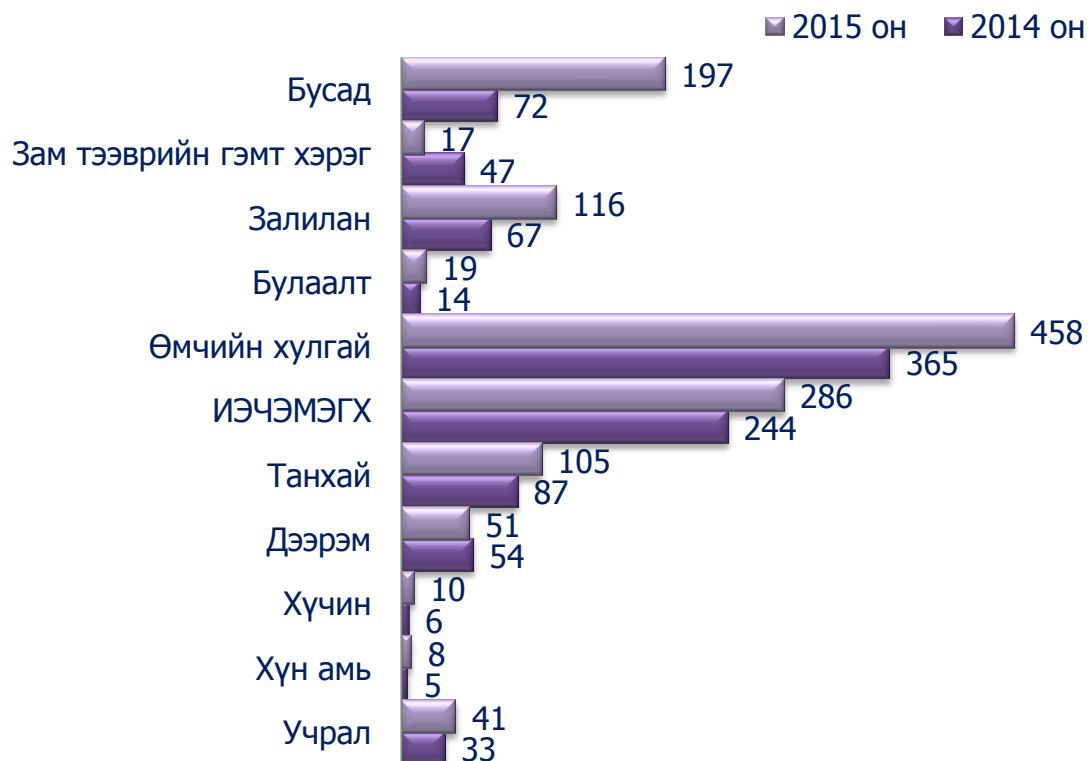
2015 он эхний 3-р сарын байдлаар дүүргийн нутаг дэвсгэрт 1308 гэмт хэрэг гарсан нь урьд оны мөн үетэй харьцуулж үзэхэд 314 хэргээр буюу 31.6 хувиар өссөн үзүүлэлттэй байна.

Гэмт хэргийг бүтцээр нь авч үзвэл

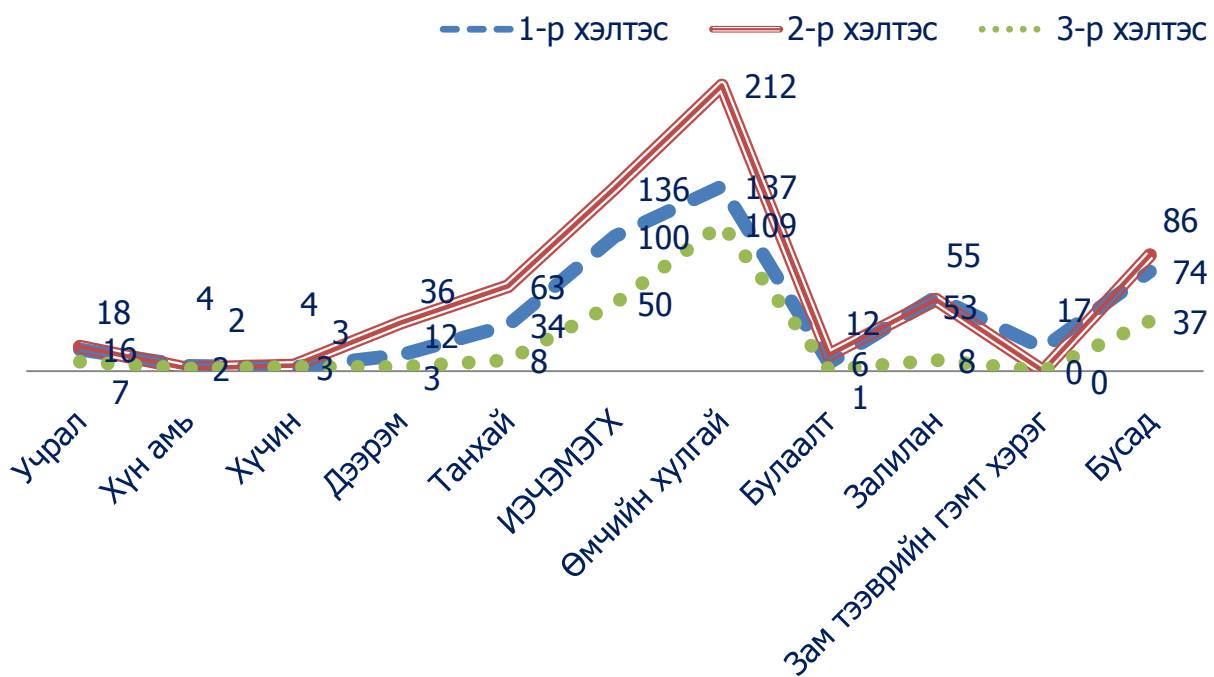
Үзүүлэлт	2014 он	2015 он Бүгд	2015 онд			Өсөлт бууралт
			1-р хэлтэс	2-р хэлтэс	3-р хэлтэс	
Учрал	33	41	16	18	7	124.2
Хүн амь	5	8	4	2	2	160.0
Хүчин	6	10	3	4	3	166.7
Дээрэм	54	51	12	36	3	94.4
Танхай	87	105	34	63	8	120.7
ИЭЧЭМЭГХ	244	286	100	136	50	117.2
Өмчийн хулгай	365	458	137	212	109	125.5
Булаалт	14	19	6	12	1	135.7
Залилан	67	116	55	53	8	173.1
Зам тээврийн гэмт хэрэг	47	17	17	0	0	36.2
Бусад	72	197	74	86	37	273.6
Бүгд	994	1308	458	622	228	131.6



Бүртгэгдсэн гэмт хэрэг /бүтцээр/



Бүртгэгдсэн гэмт хэрэг /бүтцээр/



Бүртгэгдсэн гэмт хэргийн тоо

Дүүрэг	Нийт хэрэг			Эзэнгүй хэрэг	Илрүүлэлтийн хувь	
	2014 он	2015 он	Өсөлт бууралт			
Баянгол	657	799	121.6	306	102.1	
Баянзүрх	1-р хэлтэс	313	458	146.3	228	98.3
	2-р хэлтэс	450	622	138.2	375	88.3
	3-р хэлтэс	231	228	98.7	138	104.2
	Бүгд	994	1308	131.6	741	95.0
Сүхбаатар	629	896	142.4	544	101.9	
Сонгинохайрхан	707	841	118.9	528	105.5	
Хан-уул	346	343	99.1	153	108.6	
Чингэлтэй	607	665	109.6	398	101.7	
Багануур	68	82	120.6	18	73.5	
Багахангай	3	5	166.7	0	113.6	
Налайх	90	130	144.4	33	0	
Улаанбаатар	4101	5069	123.6	2721	100.2	

Улаанбаатар хотын хэмжээнд гарсан нийт 5069 гэмт хэргийн 1308 нь буюу 25.8 хувь нь Баянзүрх дүүргийн нутаг дэвсгэрт үйлдэгдсэн байна.

Бүртгэгдсэн гэмт хэрэг /дүүргээр/

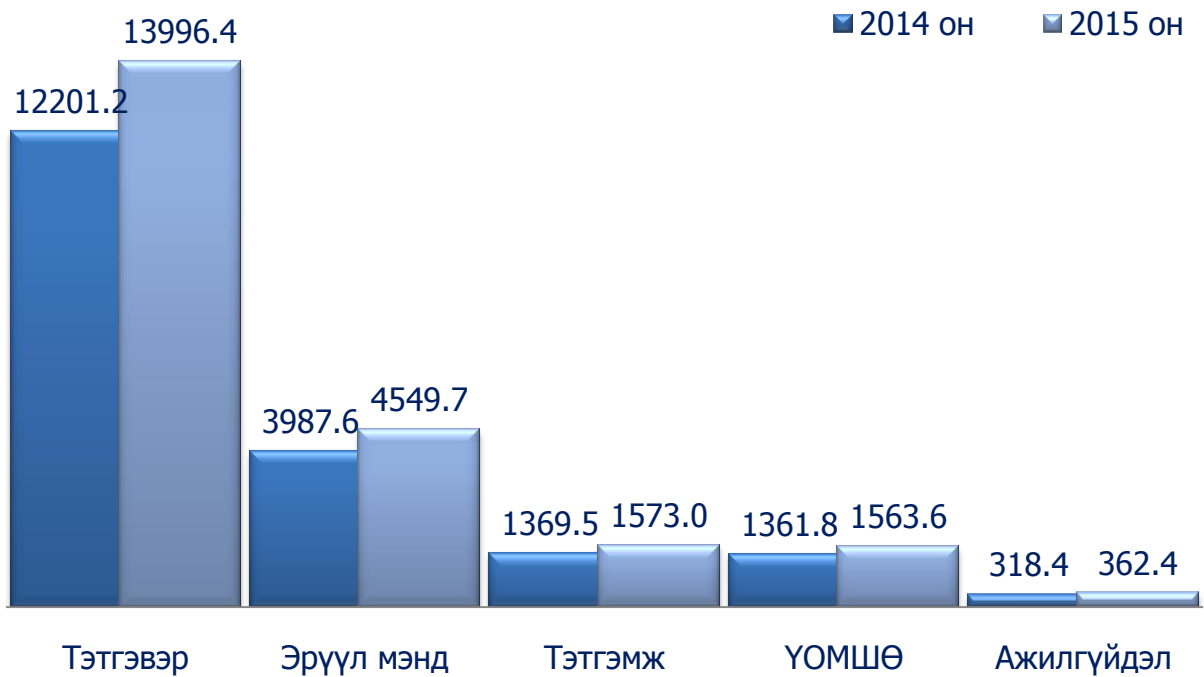


### Найм. НИЙГМИЙН ДААТГАЛ

2015 оны эхний 3-р сарын байдлаар нийгмийн даатгалын сангийн орлого 13996,4 сая төгрөг болж өнгөрсөн оны 3 сараас 14.7 хувиар буюу 1795.2 сая төгрөгөөр өссөн байна. Нийгмийн даатгалын сангийн орлогын 63.5 хувийг тэтгэврийн даатгалын сангийн орлого, 20.6 хувийг эрүүл мэндийн даатгалын сангийн орлого, 7.1 хувийг тэтгэмжийн даатгал, 7.1 хувийг ҮОМШӨ-ний даатгал, 1.7 хувийг ажилгүйдлийн даатгалын сангийн орлого тус тус бүрдүүлсэн байна.

Үзүүлэлт	2014	2015	Өсөлт, бууралт %	Нийт сангийн дүнд эзлэх хувь	
				2014	2015
Тэтгэврийн даатгалын сан	12201.2	13996.4	114.7	63.4	63.5
Эрүүл мэндийн даатгалын сангийн сан	3987.6	4549.7	114.1	20.7	20.6
Тэтгэмжийн даатгалын сан	1369.5	1573.0	115.5	7.1	7.1
ҮОМШӨ-ний даатгалын сан	1361.8	1563.6	114.8	7.1	7.1
Ажилгүйдлийн даатгалын сан	318.4	362.4	113.8	1.7	1.7
Нийгмийн даатгалын сангийн дүн /сая.төг/	19238.5	22045.1	114.6	100	100

Нийгмийн даатгалын сангийн орлогын гүйцэтгэл /сая.төг/



Нийгмийн даатгалын сангийн зарлага

Үзүүлэлт	Төлөвлөгөө	Гүйцэтгэл	Төлөвлөгөө биелэлтийн хувь
Тэтгэврийн даатгалын сан	13838.0	13996.4	101.1
Эрүүл мэндийн даатгалын сангийн сан	4551.3	4549.7	99.9
Тэтгэмжийн даатгалын сан	1606.0	1573.0	97.9
ҮОМШӨ-ний даатгалын сан	1603.5	1563.6	97.5
Ажилгүйдлийн даатгалын сан	370.6	362.4	97.8
Нийгмийн даатгалын сангийн дүн /сая.төг/	21969.4	22045.1	100.3

## Ес. ОНЦГОЙ БАЙДЛЫН ХЭЛТЭС

2015 оны эхний 3 сар гарсаар дүүргийн нутаг дэвсгэрт 147 удаагийн гал түймэр гарч, 147 гал дээр гал унтраах үйл ажиллагааны тархалт хийн, эдгээр гал түймэр дээр нийт 120 цаг 26 минут ажиллаж 3819.0 литр шатахуун 832.0 тонн ус зарцуулан аж ахуй нэгж, байгууллага, ард иргэдийн 3250.0 сая төгрөгийн өмч хөрөнгийг гал түймрийн аюулаас авран хамгаалсан байна.

Галын аюулаас урьдчилан сэргийлэх шалгалтыг 28 хорооны нийт 3750 объектод хийж гал түймэр, гамшиг осол гарч болзошгүй 1704 зөрчил илрүүлж, эдгээрээс 368 зөрчлийг газар дээр нь арилгуулж бусад зөрчлийг арилгах талаар 154 албан шаардлага, 145 мэдэгдэл, 510 танилцуулга, 540 дүгнэлт бичиж, галын аюулгүй байдлыг хангаагүй 13 субъектийг 3.3 сая төгрөгөөр торгож захиргааны арга хэмжээ авч ажилласан байна.

2015 оны 3-р сард гарсан гал түймэр /өмчийн хэлбэрээр/



## Арав. ЗАХИРГААНЫ МЭДЭЭЛЭЛ

2014 оны жилийн эцсийн байдлаар дүүргийн хэмжээнд 46 худалдааны төв үйл ажиллагаа явуулж байгаагаас 8.7 хувь нь барааны, 73.9 хувь хүнсний 4.4 хувь нь түүхий эдийн 6.5 хувь нь техникийн 6.5 хувь нь түлш, модон материалын худалдааны төв байна.

	Худалдааны төвийн тоо		
	2012 он	2013 он	2014 он
Худалдааны төв-Бүгд	35	40	46
Үүнээс: Бараа	6	6	4
Хүнс	18	24	34
Түүхий эд	2	4	2
Техникийн	3	3	3
Түлш, модон материал	6	3	3

Баянзүрх дүүргийн хэмжээнд 37 хүнсний биш барааны дэлгүүр, 4 биеийн тамир спортын дэлгүүр, 7 электрон барааны дэлгүүр, 856 хүнсний барааны дэлгүүр, 1 номын дэлгүүр үйл ажиллагаа явуулж байна.

	Дэлгүүрийн тоо		
	2012 он	2013 он	2014 он
Дэлгүүр-Бүгд	883	907	904
Үүнээс: Хүнсний биш барааны дэлгүүр	36	41	37
Биеийн тамир спортын	3	4	4
Электрон барааны	7	7	7
Хүнсний барааны дэлгүүр	836	852	856
Номын дэлгүүр	1	3	0

Баянзүрх дүүргийн хэмжээнд 856 хүнсний барааны дэлгүүрийн 64 нь супермаркет, 562 нь согтууруулах ундаа худалдаалдаг хүнсний дэлгүүр, 222 нь согтууруулах ундаа худалдаалдаггүй хүнсний дэлгүүр, 8 нь 24 цагийн дэлгүүр байна.

Хүнсний барааны дэлгүүр

	2012 он	2013 он	2014 он
Хүнсний барааны дэлгүүр-Бүгд	836	852	856
Супермаркет	55	63	64
Согтууруулах ундаа худалдаалдаг хүнсний дэлгүүр	566	556	562
Согтууруулах ундаа худалдаалдаггүй хүнсний дэлгүүр	203	223	222
24 цагийн дэлгүүр	12	9	8

Хүнсний барааны дэлгүүр /бүтэцээр/



Арван нэг. ХАВСРАЛТ  
Төсвийн гүйцэтгэлийн 03-р сарын мэдээ

Байгууллагын нэр: Статистикийн хэлтэс

	МӨР	Төлөвлөгөө	Гүйцэтгэл
МӨНГӨН ХӨРӨНГИЙН 2013 оны 1-р сарын 1-ны үлдэгдэл			0.00
Үүнээс: банкны харилцах дансны үлдэгдэл			0.00
Бусад байгууллага иргэдээс авах авлагын эхний үлдэгдэл			
Бусад байгууллага иргэдээс авах өглөгийн эхний үлдэгдэл			
I. ОРЛОГЫН ДҮН	5=6+7+8+9+10+11	21,850,500.00	21,850,500.00
Төсвийн санхүүжилт	6	21,850,500.00	21,850,500.00
II. НИЙТ ЗАРЛАГЫН ДҮН	12=13+41	21,850,500.00	19,448,461.00
A.Урсгал зардлын дүн	13=14+37	21,850,500.00	19,448,461.00
1.Бараа үйлчилгээний зардал	14=15+18+21	21,775,500.00	19,448,461.00
1.1 Цалин, хөлс болон нэмэгдэл урамшил	15=16+17	19,250,400.00	17,192,281.00
Үндсэн цалин	16	17,847,900.00	15,872,281.00
Унаа хоолны хөнгөлөлт		1,402,500.00	1,320,000.00
1.2 Ажил олгогчоос нийгмийн даатгалд төлөх шимтгэл	18=19+20	2,117,400.00	1,936,080.00
Тэтгэвэрийн даатгалын шимтгэл	19	1,347,600.00	1,232,052.00
Тэтгэмжийн даатгалын шимтгэл		153,900.00	140,806.00
ҮОМШӨ-ий даатгал		192,600.00	176,007.00
Ажилгүйдлийн даатгал		38,400.00	35,201.00
Байгууллага төлөх ЭМД-ийн хураамж	20	384,900.00	352,014.00
1.3 Бараа, үйлчилгээний бусад зардал	21=22+...+36	407,700.00	320,100.00
21=22+...36			
Бичиг хэрэг	22	87,600.00	
Шуудан холбоо	26	320,100.00	320,100.00
Төлбөр хураамж			
Татаас ба урсгал шилжүүлэг	37=38	75,000.00	0.00
Өрх гэрт олгох шилжүүлэг	38=39+40	75,000.00	0.00
Нэг удаагийн тэтгэмж урамшуулал	40	75,000.00	
Мөнгөн хөрөнгийн 2013оны 04 сарын30-ны үлдэгдэл	44	0.00	2,402,039.00
Үүнээс: банкны харилцах дансны үлдэгдэл	45	0.00	2,402,039.00
Өглөгийн эцсийн үлдэгдэл			102,024.60
III. БАЙГУУЛЛАГЫН ТОО	48	1.00	1.00
Ажиллагсад бүгд	49=50+51+52	7.00	7.00
Удирдах ажилтан	50	1.00	1.00
Гүйцэтгэх ажилтан	51	6.00	6.00



2015 оны 3-р сарын өглөг, авлагын мэдээ

Байгууллагын нэр: Статистикийн хэлтэс

Үзүүлэлт	Эхний үлдэгдэл	Хасах: Тухайн сард	Нэмэх: Тухайн сард	Нийт дүн	Үүнээс: 31-60 өдөр	61- 120 өдөр	121 хоногоос дээш
<b>НИЙТ АВЛАГА</b>							
НИЙТ ӨГЛӨГ	-	-	-	-	-	-	
<b>Үүнээс:</b>							
Ажиллагсадтай холбогдсон тооцоо				-	-		
Нийгмийн даатгалын шимтгэл				-	-		
Эрүүл мэндийн хураамж				-	-		
<b>ХХОАТ өглөг</b>							
Гэрэл цахилгаан							
Түлш халаалт							
Тээвэр,шатахуун							
Шуудан холбоо	-						
Цэвэр, бохир ус							
Хоол							
Эм							
Урсгал засвар							
Нормын хувцас, зөөлөн эдлэл							
Байгууллагад өгөх өглөг	-	-	-	-	-		
Хүмүүс өгөх өглөг							

2015 оны 3-р сарын төсвийн гүйцэтгэлийн мэдээ

Байгууллагын нэр: Ахмадын хороо

Код	Үзүүлэлт	ӨССӨН ДҮН	
		ТӨЛӨВЛӨГӨӨ	ГҮЙЦЭТГЭЛ
1	МӨНГӨН ХӨРӨНГИЙН 2014 оны 1-р сарын 1-ны үлдэгдэл		-
2	Үүнээс: банкны харилцах дансны үлдэгдэл		-
3	Бусад байгууллага иргэдээс авах авлагын эхний үлдэгдэл		
4	Бусад байгууллага иргэдээс авах өглөгийн эхний үлдэгдэл		
5	I. ОРЛОГЫН ДҮН 5=6+7+8+9+10+11	35,219,500.00	35,219,500.00
6	Төсвийн санхүүжилт	35,219,500.00	35,219,500.00
7	Төсвийн хөрөнгө оруулалтын санхүүжилт		
8	ТЕЗО санхүүжих		
9	Үндсэн үйл ажиллагааны орлогоос		
10	Туслах үйл ажиллагааны орлогоос		
11	Бусад орлого		
12	II. НИЙТ ЗАРЛАГЫН ДҮН 12=13+41	35,219,500.00	26,540,993.78
13	A.Урсгал зардлын дүн 13=14+37	34,319,500.00	25,700,993.78
14	1.Бараа үйлчилгээний зардал 14=15+18+21	34,319,500.00	25,700,993.78
15	1.1 Цалин, хөлс болон нэмэгдэл урамшил 15=16+17	7,264,800.00	7,128,000.00
16	Гэрээт ажлын цалин	7,264,800.00	7,128,000.00
17	Унаа хоолны хөлс		
18	1.2 Ажил олгогчоос нийгмийн даатгалд төлөх шимтгэл 18=19+20	799,200.00	647,274.00
19	Тэтгэвэрийн даатгалын шимтгэл	508,200.00	498,959.00
20	Тэтгэмжийн даатгалын шимтгэл	57,600.00	57,024.00
21	ҮОМШӨ-ий даатгал	73,800.00	71,280.00
22	Ажилгүйдлийн даатгал	14,400.00	1,819.00
23	Байгууллага төлөх ЭМД-ийн хураамж	145,200.00	18,192.00
24	1.3 Бараа, үйлчилгээний бусад зардал 21=22+...36	26,255,500.00	17,925,719.78
25	Бичиг хэрэг	375,000.00	
26	Гэрэл цахилгаан	450,000.00	300,107.00
27	Түлш халаалт	772,800.00	
	Тээвэр шатахуун	174,900.00	
28	Шуудан холбоо	249,900.00	85,612.78
	Цэвэр бохир ус	360,000.00	

29	Дотоод албан томилолт		
		200,000.00	
31	Хичээл практикийн зардал		
		150,000.00	
	Нормын хувцас, зөөлөн эдлэл авах зардал		
		50,000.00	
34	Хоол, хүнс		
35	Эм		
36	Урсгал засвар		
		50,000.00	
	ТӨГАҮйлчилгээний зардал		
		22,932,900.00	17,500,000.00
	Ном хэвлэл авах зардал		
		90,000.00	40,000.00
	Эд хогшил худалдан авах		
	Тавилга		
	Багаж хэрэгсэл, тоног төхөөрмж		
	БҮТЭЗҮйл		
	Биеийн тамир уралдаан тэмцээн		
		300,000.00	
37	төлбөр хураамжийн зардал		
		100,000.00	
38	Холбооны суваг ашиглсны түрээс		
39	Аудит зэрэглэл тогтоох үйл ,хөлс		
40	Тээврийн хэрэгслийн даатгал		
41	Төвлөрүүлэх шилжүүлэг		
43	Нэг удаагийн тэтгэмж урамшуулал		
		900,000.00	840,000.00
44	тээврийн хэрэгслийн татвар		
	Бусад зардал		
46	Б.ХӨРӨНГИЙН ЗАРДАЛ 41=42+43		
47	Төсвийн хөрөнгөөр санхүүжих хөрөнгө оруулалт		
48	Өөрийн хөрөнгөөр санхүүжих хөрөнгө оруулалт		
49	Мөнгөн хөрөнгийн 2014оны 09 сарын 30-ны үлдэгдэл		
		-	8,678,506.22
50	Үүнээс: банкны харилцах дансны үлдэгдэл		
		-	8,678,506.22
51	Авлагын эцсийн үлдэгдэл		
52	Өглөгийн эцсийн үлдэгдэл		
53	III. БАЙГУУЛЛАГЫН ТОО	1.00	1.00
54	Ажиллагсад бүгд 49=50+51+52	5.00	5.00
55	Удирдах ажилтан	1.00	1.00
56	Гүйцэтгэх ажилтан	2.00	2.00
57	Үйлчлэх ажилтан	1.00	1.00
58	Гэрээт ажилтан	1.00	1.00

2015 оны 3-р сарын өглөг, авлагын мэдээ

Байгууллагын нэр: Ахмадын хороо

Үзүүлэлт	Эхний үлдэгдэл	Хасах: Тухайн сард	Нэмэх: Тухайн сард	Нийт дүн	Үүнээс: 31-60 өдөр	61- 120 өдөр	121 хоногоос дээш
<b>НИЙТ АВЛАГА</b>							
НИЙТ ӨГЛӨГ	-	-	-	-	-	-	
<b>Үүнээс:</b>							
Ажиллагсадтай холбогдсон тооцоо				-	-		
Нийгмийн даатгалын шимтгэл				-	-		
Эрүүл мэндийн хураамж				-	-		
<b>ХХОАТ өглөг</b>							
Гэрэл цахилгаан							
Түлш халаалт							
Тээвэр,шатахуун							
Шуудан холбоо	-						
Цэвэр, бохир ус							
Хоол							
Эм							
Урсгал засвар							
Нормын хувцас, зөөлөн эдлэл							
Байгууллагад өгөх өглөг	-	-	-	-	-		
Хүмүүс өгөх өглөг							

## АГУУЛГА

Нэр	Хуудас
Үндсэн үзүүлэлтүүд	1
Нэг. ДҮҮРГИЙН ТӨСӨВ	2
Хоёр. ӨРХ, ХҮН АМ	5
Гурав. ХӨДӨӨ АЖ АХУЙ	7
Дөрөв. АЖ ҮЙЛДВЭР	9
Тав. ХЭРЭГЛЭЭНИЙ ҮНЭ	11
Зургаа. ЭРҮҮЛ МЭНД	14
Долоо. ГЭМТ ХЭРЭГ	16
Найм. НИЙГМИЙН ДААТГАЛ	19
Ес. ОНЦГОЙ БАЙДАЛ	21
Арав. ЗАХИРГААНЫ МЭДЭЭЛЭЛ	22
Арван нэг. ХАВСРАЛТ	24

Нэгтгэн боловсруулсан мэргэжилтэн:

Б.Цэвэлмаа

Хянасан хэлтсийн дарга:

Н.Энхтуяа

E-mail: bayanzurkh@nso.mn

Утас: 267349, 261728, 261019

*Баянзүрх дүүргийн Засаг даргын дэргэдэх  
Статистикийн хэлтэс*



*Албан ажлын  
хэрэгцээнд*

***Дүүргийн эдийн засаг,  
нийгмийн байдлын тухай  
2015 оны 3-р сарын танилцуулга***

*Улаанбаатар хот  
2015.04.10*