

ҮНДСЭН ҮЗҮҮЛЭЛТ

Хүснэгт-1. Дүүргийн эдийн засаг, нийгмийн үндсэн үзүүлэлт

Үзүүлэлт	Хэмжих нэгж	2012 он	2013 он	2014 он	2015 он
Суурин хүн ам	Хүн	283289	294908	304323	308672
Нийт өрхийн тоо	Тоо	73056	76126	80170	85973
Шинээр төрсөн хүүхэд	Тоо	6918	7561	7519	7819
Халдварт өвчнөөр өвчилсөн хүн	Тоо	5380	3901	4237	10273
Бүртгэгдсэн гэмт хэрэг	Тоо	2739	3742	4263	4272
Хэрэглээний үнийн индексийн сарын өөрчлөлт	Хувь	0.7	1.1	0.6	-0.2
Валютын зах зээлийн ханш	1US\$=T	1392	1659	1888	1995
Дүүргийн төсвийн орлого	Сая.төг	9927.7	77199.5	67968.5	71456.9
Дүүргийн төсвийн зарлага	Сая.төг	8175.1	75722.2	66777.6	73418.4
Төсвийн орлого, зарлагын зөрүү	Сая.төг	1752.6	1477.3	1190.9	-1961.5



ДҮҮРГИЙН ТӨСӨВ

2015 оны байдлаар төсвийн орлого 71456.9 сая төгрөг, төсвийн зарлага 73418.4 сая төгрөг болж төсөв 1961.5 сая төгрөгийн алдагдалтай гарсан байна.

Төсвийн орлого

Тус дүүргийн төсвийн нийт орлогын 18.5 хувийг татварын орлого, 81.5 хувийг татварын бус орлого тус тус эзэлж байна. Нийт орлогын төлөвлөгөө 2.9 хувь буюу 2098.4 сая төгрөгөөр тасарсан байна.

Хүснэгт-2. Дүүргийн төсвийн орлого, зарлага, сая.төг

Үзүүлэлт	2012 он	2013 он	2014 он	2015 он
Төсвийн орлого	9927.7	77199.5	67968.5	71456.9
Төсвийн зарлага	8175.1	75722.2	66777.9	73418.4
Төсвийн орлого, зарлагын зөрүү	1752.6	1477.3	1190.6	-1961.5

Татварын орлогын хэмжээ 13233.9 сая болж төлөвлөгөөнөөс 4.5 хувь буюу 569.1 сая төгрөгөөр илүү бүрдсэн байна. Орлогыг төрлүүдээр нь авч үзвэл 34.6 хувийг орлогын албан татвар, 65.3 хувийг бусад татвар, 0.1 хувийг хөрөнгийн татвар тус тус эзэлж байна.

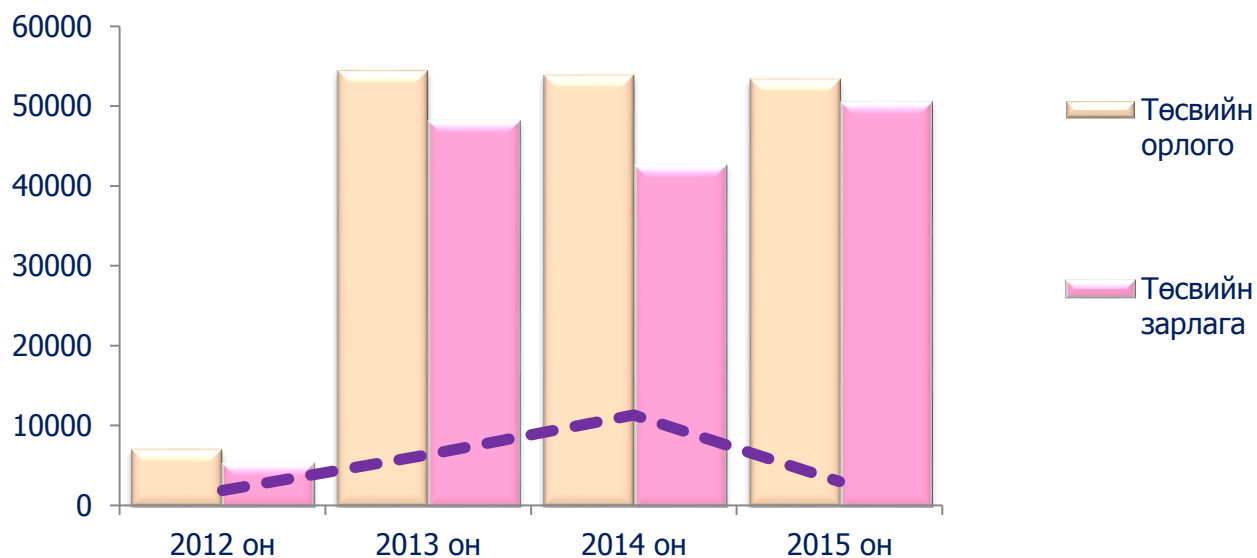
Хүснэгт-3. Төсвийн орлогын гүйцэтгэл, сая.төг

Үзүүлэлт	Төлөвлөгөө	Гүйцэтгэл	*ТБ%	Зөрүү
Нийт орлогын дүн	73555.3	71456.9	97.1	-2098.4
Татварын орлого	12664.8	13233.9	104.5	569.1
Татварын бус орлого	60890.5	58223.0	95.6	-2667.5

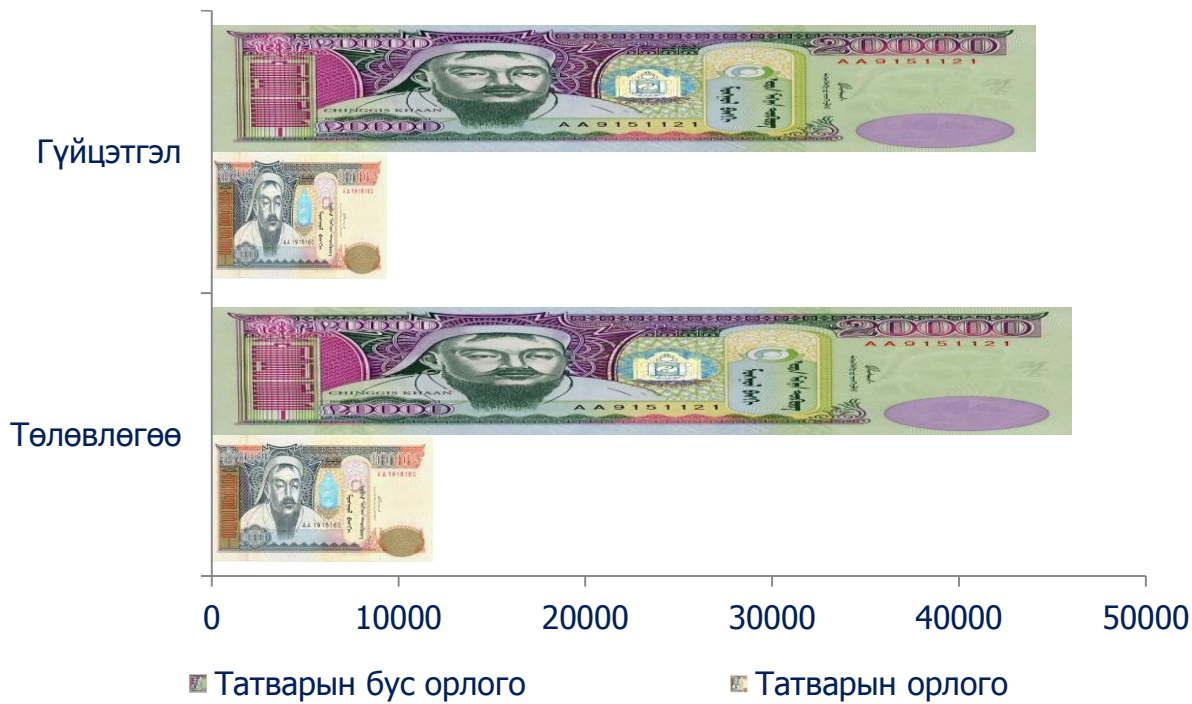
*ТБ%- төлөвлөгөө биелэлтийг хувь

Татварын бус орлогын хэмжээ 58223.0 сая болж 4.4 хувиар буюу 2667.5 сая төгрөгөөр дутуу бүрдсэн бол татварын бус орлогыг 2.1 хувийг нийтлэг татварын бус орлого, 97.9 хувийг тусгай зориулалтын шилжүүлгийн орлого бүрдүүлж байна.

Зураг-1. Төсвийн орлого, зарлага, сая.төг



Зураг-2. Төсвийн орлогын төлөвлөгөө, гүйцэтгэл, сая.төг



Төсвийн зарлага

2015 оны байдлаар нийт 75798.1 сая төгрөгийн зарлага төлөвлөснөөс, 2379.7 сая төгрөгөөр дутуу буюу 73418.4 сая төгрөгийн санхүүжилт хийгдсэн байна.

Төсвийн зарлагыг бүтцээр нь авч үзвэл 53.2 хувийг цалин, хөлс болон нэмэгдэл урамшил, 5.8 хувийг ажил олгогчоос нийгмийн даатгалд төлөх шимтгэл үлдсэн 41.0 хувийг бусад зардал эзэлж байна.

Хүснэгт-4. Төсвийн зарлагын гүйцэтгэл, сая.төг

Үзүүлэлт	Төлөвлөгөө /сая. төг/	Гүйцэтгэл /сая.төг/	ТБ%	Зөрүү
Нийт зардлын дүн	75798.1	73418.4	96.9	-2379.7
Цалин, хөлс болон нэмэгдэл урамшил	39261.3	39094.6	99.6	-166.7
Ажил олгогчоос нийгмийн даатгалд төлөх шимтгэл	4344.9	4291.3	98.8	-53.6
Байр ашиглалттай холбоотой тогтмол зардал	3747.9	3574.4	95.4	-173.5
Хангамж бараа материалын зардал	5769.0	5351.5	92.8	-417.5
Нормативт зардал	3229.8	3201.5	99.1	-28.3
Эд, хогшил урсгал засварын зардал	1531.2	1249.7	81.6	-281.5
Томилолт зочны зардал	223.8	213.1	95.2	-10.7
Бусдаар гүйцэтгүүлсэн ажил үйлчилгээний төлбөр, хураамж	2261.3	2198.3	97.2	-63
Бараа үйлчилгээний бусад зардал	3806.0	3562.7	93.6	-243.3
Урсгал шилжүүлэг	5380.6	5279.3	98.1	-101.3
Хөрөнгийн зардал	6242.4	5402.0	86.5	-840.3



ӨРХ, ХҮН АМ

2014 оны жилийн эцсийн байдлаар дүүрэгт ажиллаж буй ажиллагчдыг боловсролын түвшнээр нь ангилбал 0.5 хувь буюу 468 нь бага боловсролтой, 3.8 хувь буюу 3925 нь суурь боловсролтой, 12.2 хувь буюу 12625 нь бүрэн дунд боловсролтой, 31.1 хувь буюу 32086 нь техникийн болон мэргэжлийн боловсролтой, 6.1 хувь буюу 6338 нь тусгай мэргэжлийн дунд боловсролтой, 42.7 хувь буюу 44033 нь дипломын дээд болон бакалаврын боловсролтой, 3.3 хувь буюу 3380 нь магистрын боловсролтой бол үлдсэн 0.3 хувь буюу 146 нь докторын боловсролтой ажиллагчид байна.

Хүснэгт-5. Ажиллагчдын тоо, боловсролын түвшнээр

Насны бүлэг	Бага	Суурь	Бүрэн дунд	Техникийн болон мэргэжлийн	Тусгай мэргэжлийн дунд	Дипломын дээд болон бакалавр	Магистр	Доктор
Бүгд	468	3925	12625	32086	6338	44033	3380	146
15-19	0	135	168	492	168	0	0	0
20-24	0	328	1360	1553	441	4643	156	0
25-29	168	328	2133	4030	323	11325	889	0
30-34	0	706	1242	4036	751	8797	795	0
35-39	300	679	3103	7395	881	7469	294	0
40-44	0	567	1859	3617	1061	3595	0	0
45-49	0	587	1976	5916	1392	3532	622	0
50-54	0	595	603	3311	709	2806	320	146
55-59	0	0	181	1350	457	1096	157	0
60-64	0	0	0	193	155	770	147	0
65-69	0	0	0	193	0	0	0	0

Эдийн засгийн идэвхгүй хүн амаам суралцдаг, сурахаас явах гэж байгаа, тэтгэврийн, өндөр настан, хөгжлийн бэрхшээлтэй иргэдийг хасвал 31232 иргэн ямар нэг шалтгаанаар хөдөлмөр эрхлээгүй байна.

Хүснэгт-6. Ажиллагчдын тоо, аж ахуйн нэгж, байгууллагын хариуцлагын хэлбэрээр

Насны бүлэг	Компани	Хувиараа хөдөлмөр эрхлэгч	Төсөвт байгууллага	Улсын үйлдвэрийн газар	Төрийн бус байгууллага
Бүгд	49779	24714	21519	2673	2817
15-19	795	168	0	0	0
20-24	5685	1585	1211	0	0
25-29	10281	2875	4367	921	753
30-34	9194	2873	3538	250	472
35-39	9200	4857	4883	526	654
40-44	4516	3615	1891	168	316
45-49	4916	5038	2553	168	622
50-54	3176	2798	2020	496	0
55-59	1562	595	749	144	0
60-64	454	310	307	0	0

Дүүргийн нийт ажиллагчдыг ажиллаж буй аж ахуйн нэгж, байгууллагын хариуцлагын хэлбэрээр нь ангилбал 49.0 хувь буюу 49779 нь хязгаарлагдмал хариуцлагатай болон хувьцаат компани, 24.3 хувь буюу 24714 нь хувиараа хөдөлмөр эрхлэгч, 21.2 хувь буюу 21519 нь төрийн төсөвт байгууллага, 2.6 хувь буюу 2673 нь төрийн өмчит болон орон нутгийн өмчит үйлдвэрийн газар, 2.9 хувь буюу 2817 нь төрийн бус байгууллагад тус тус ажиллаж байна.



ХӨДӨӨ АЖ АХУЙ

2015 оны мал тооллогын дүнгээр БЗД-ийн 11 хорооны хэмжээнд нийт 50129 мал тоологдсон байна.

Тоологдсон нийт малыг төрлөөр нь авч үзвэл 7.7% нь буюу 3856 толгой нь адуу, 37.0% нь буюу 18558 толгой нь үхэр, 29.0% нь буюу 14546 толгой нь хонь, 26.3% нь буюу 13167 толгой нь ямаа, 2 тэмээ тус тус тоологдсон байна.

Хүснэгт-7. Малын тоо, хороогоор

№	Хороо	Бүгд	Үүнээс: малын төрлөөр				
			Тэмээ	Адуу	Үхэр	Хонь	Ямаа
1	2-р хороо	4	-	-	4	-	-
2	8-р хороо	28	-	5	23	-	-
3	9-р хороо	1322	-	16	450	422	434
4	10-р хороо	118	-	2	116	-	-
5	11-р хороо	7539	2	740	3088	1786	1923
6	12-р хороо	17	-	-	17	-	-
7	20-р хороо	40214	-	3046	14362	12197	10609
8	21-р хороо	185	-	-	43	37	105
9	23-р хороо	239	-	9	200	14	16
10	27-р хороо	2	-	-	2	-	-
11	28-р хороо	274	-	35	239	-	-
	Дүн	50129	2	3856	18558	14546	13167

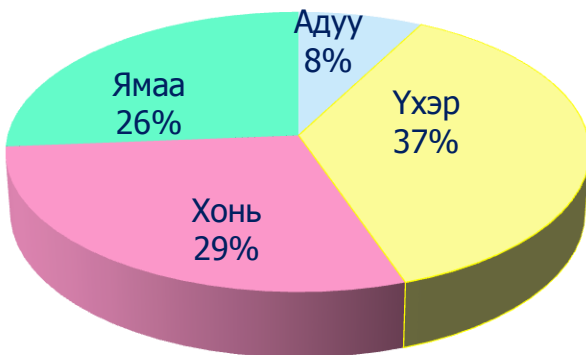
Хүснэгт-8. Малын тоо, төрлөөр

Малын төрөл	2010 он	2011 он	2012 он	2013 он	2014 он	2015 он
Тэмээ	3	0	0	0	0	2
Адуу	3045	2531	2660	2819	4271	3856
Үхэр	11460	11172	12286	13463	15583	18558
Хонь	11706	11057	11724	14015	13583	14546
Ямаа	12269	12785	12411	12677	12695	13167
Бүгд	38483	37545	39081	42974	46132	50129

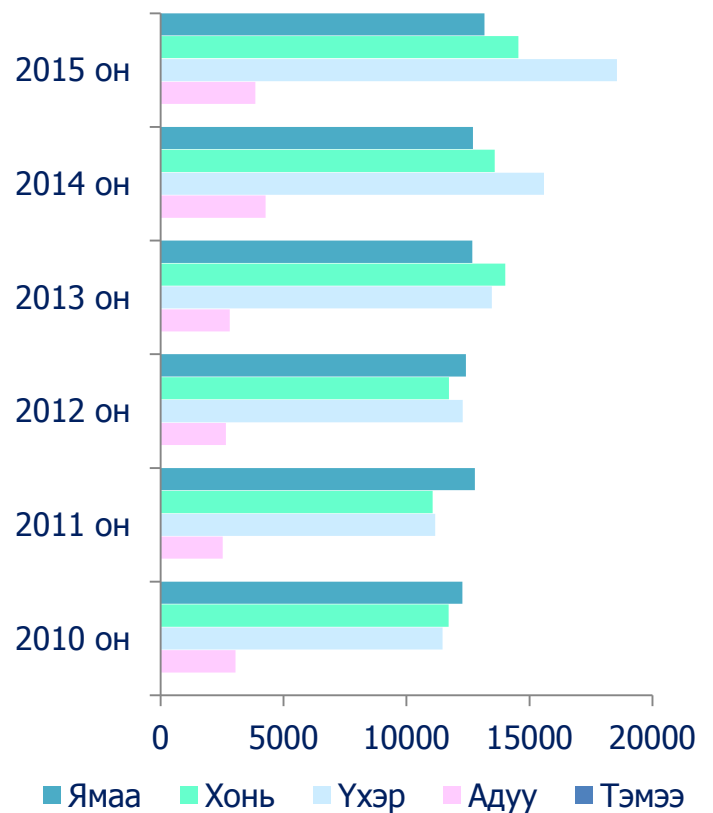
Хүснэгт-9. Тэжээвэр амьтдын тоо

Тэжээвэр амьтад	2010 он	2011 он	2012 он	2013 он	2014 он	2015 он
Гахай	911	1039	1160	2465	717	370
Шувуу	224	6416	491	470	329	332
Үүнээс: тахиа	137	6411	491	368	249	262
Буга	0	0	1	1	-	-
Хүдэр	0	0	0	0	-	-
Туулай	62	34	57	34	30	10
Илжиг	0	0	1	0	-	-
Минж	0	0	23	23	26	-
Зөгийн бүл	-	-	-	-	10	46

Зураг-3. Малын тоо, сүргийн бүтцээр



Зураг-4. Малын тоо, оноор



Хүснэгт-10. Малын тоо, хороогоор

Хороо	2010 он	2011 он	2012 он	2013 он	2014 он	2015 он
2-р хороо	15	3	4	3	3	4
5-р хороо	6	-	-	-	-	-
6-р хороо	24	-	-	-	-	-
8-р хороо	19	9	12	13	26	28
9-р хороо	1649	1998	2153	2176	1270	1322
10-р хороо	382	88	83	82	50	118
11-р хороо	4092	3879	3364	4298	4144	7539
12-р хороо	159	24	18	31	12	17
16-р хороо	-	-	-	227	-	-
17-р хороо	58	64	58	28	-	-
19-р хороо	3	1	3	-	-	-
20-р хороо	31330	30767	32229	35609	40090	40214
21-р хороо	274	223	225	175	180	185
22-р хороо	3	1	1	1	-	-
23-р хороо	466	333	302	176	159	239
24-р хороо	3	4	4	-	-	-
27-р хороо	-	-	3	2	4	2
28-р хороо	-	151	150	153	194	274
Бүгд	38483	37545	39081	42974	46132	50129

Малын тоо толгой өмнөх оноос 8.7 хувиар буюу 3997 толгойгоор өссөн байна. Үүнээс үхэр 19.1 хувиар, хонь 7.1 хувиар ямаа 3.7 хувиар тус тус өссөн бол адуу 9.7 хувиар буурсан ба 2 тэмээ нэмэгдсэн байна.

Тэжээвэр амьтны тооллогоор гахай 370, тахиа 262, туулай 10, зөгийн бүл 46 тус тус тоологдсон байна.

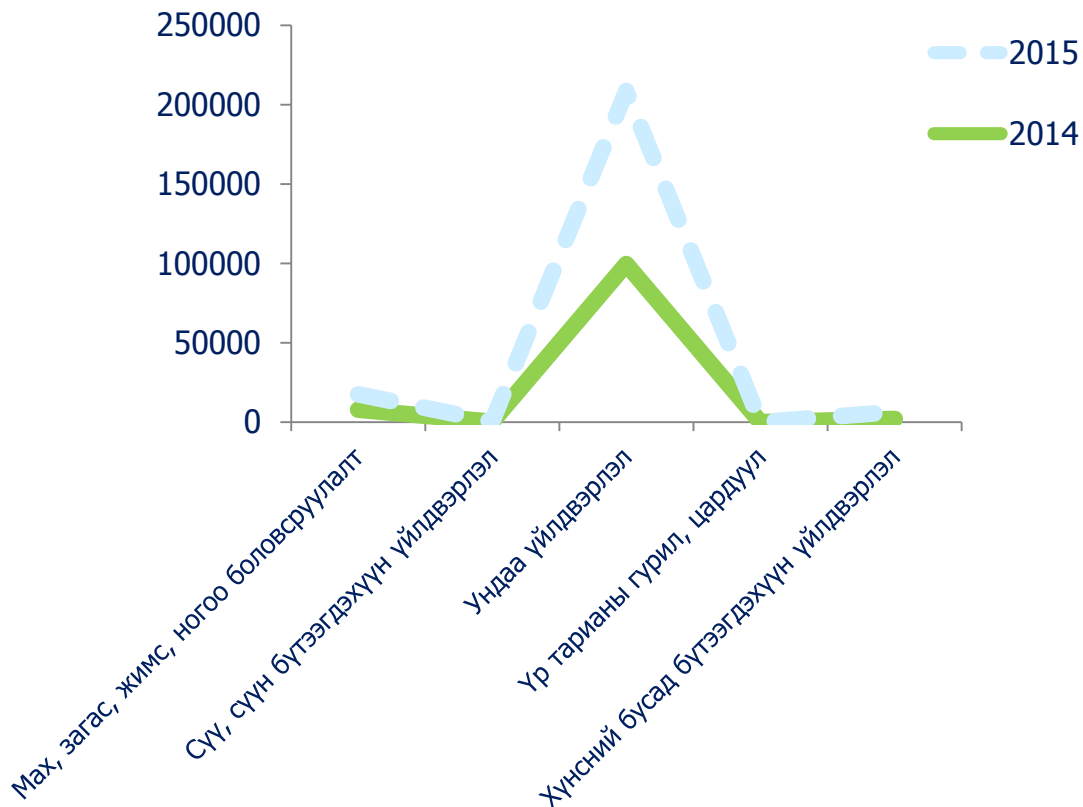


АЖ ҮЙЛДВЭР

Дүүргийн аж үйлдвэрийн салбарын нийт бүтээгдэхүүн 2015 оны байдлаар 577.3 тэр бум төгрөгийн бүтээгдэхүүн үйлдвэрлэж, 625.7 тэр бум төгрөгийн борлуулалт хийсэн нь өмнөх оны мөн үетэй харьцуулбал үйлдвэрлэлт 14.5 хувиар, борлуулалт 16.1 хувиар тус тус буурсан байна.

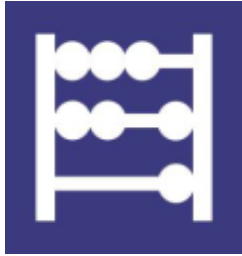
Нийт бүтээгдэхүүн үйлдвэрлэлийн 41.5 хувийг уул уурхайн салбарын чулуун нүүрс болон хайлуур жонш, хайлуур жоншны баяжмал, төмрийн хүдэр, төмрийн хүдрийн баяжмал, алт, элс, хайрга, шороо үйлдвэрлэл, 28.3 хувийг хүнс ундаа, 22.6 хувийг хувцас, гутал, нэхмэл, ноос, ноолуур боловсруулах болон бусад боловсруулах үйлдвэр үлдсэн 7.6 хувийг ус ариутгал, усан хангамж эзэлж байна.

Зураг-5. Хүнсний бүтээгдэхүүн үйлдвэрлэлт, сая.төг



Хүснэгт-11. Аж үйлдвэрийн бүтээгдэхүүн үйлдвэрлэлт, борлуулалт, оны үнээр, сая.төг

Салбар	Нийт үйлдвэрлэлт			Нийт борлуулалт		
	2014 он	2015 он	Өсөлт бууралт	2014 он	2015 он	Өсөлт бууралт
Уул уурхай олборлох үйлдвэр	335097.5	239809.2	-95288.3	331679.4	225377.6	-106301.8
Нүүрс олборлолт	186980.9	129843.3	-57137.6	186980.9	129843.3	-57137.6
Төмрийн хүдэр олборлолт	86642.5	44014.2	-42628.3	86848.8	44014.1	-42834.7
Бусад ашигт малтмал олборлолт	61474.1	65951.7	4477.6	57849.7	51520.2	-6329.5
Боловсруулах үйлдвэр	306614.7	293390.7	-13224	380379.1	356190.4	-24188.7
Хүнсний бүтээгдэхүүн үйлдвэрлэл	159782.5	163543.8	3761.3	224751.7	226979.8	2228.1
Мах, загас, жимс, ногоо, өөх, тос боловсруулалт	24423.2	19556.0	-4867.2	41843.0	34693.2	-7149.8
Сүү, сүүн бүтээгдэхүүн үйлдвэрлэл	258.3	367.2	108.9	258.3	366.6	108.3
Ундаа үйлдвэрлэл	130449.0	138061.8	7612.8	177876.9	186361.2	8484.3
Үр тарианы гурил, цардуул, малын тэжээл	119.3	72.8	-46.5	119.3	72.8	-46.5
Хүнсний бусад бүтээгдэхүүн үйлдвэрлэл	4532.7	5486.0	953.3	4654.2	5486.0	831.8
Нэхмэлийн үйлдвэрлэл	112143.4	101765.3	-10378.1	120608.9	101738.7	-18870.2
Хувцас үйлдвэрлэл, үслэг арьс боловсруулалт	3372.2	2895.9	-476.3	3372.2	2895.9	-476.3
Арьс шир боловсруулах, ширэн эдлэл, гутал үйлдвэрлэл	453.5	880.7	427.2	435.5	621.2	185.7
Мод, модон эдлэл	0.0	0.0	0	0.0	0.0	0
Цаас, цаасан бүтээгдэхүүн үйлдвэрлэл	2316.7	1717.1	-599.6	2313.2	1706.2	-607
Нийтлэх, хэвлэх, дуу бичлэг хийх ажиллагаа	208.1	221.7	13.6	208.6	218.0	9.4
Кокс, шингэн болон цацраг идэвхт түлш	18.0	0.0	-18	18.0	0.0	-18
Химийн бүтээгдэхүүн үйлдвэрлэл	351.0	500.7	149.7	343.8	381.2	37.4
Резинен болон хуванцар бүтээгдэхүүн	7042.1	10016.5	2974.4	7361.0	10078.6	2717.6
Төмөрлөг бус эрдэс бодисоор хийсэн эдлэл	13110.8	4293.2	-8817.6	13069.6	4247.5	-8822.1
Төмрийн үйлдвэрлэл	0.0	0.0	0	0.0	0.0	0
Машин тоног төхөөрөмжөөс бусад төмөр эдлэл үйлдвэрлэл	584.7	353.6	-231.1	662.7	355.8	-306.9
Мебель тавилга үйлдвэрлэл, боловсруулах үйлвэрийн бусад	7231.7	7202.2	-29.5	7233.9	6967.3	-266.6
Ус ариутгал, усан хангамж	33637.2	44098.0	10460.8	33637.2	44098.0	10460.8
ДҮН	675349.4	577297.9	-98051.5	745695.7	625666.0	-120029.7



ХЭРЭГЛЭЭНИЙ ҮНЭ

2015 оны 12-р сарын байдлаар хэрэглээний үнийн индекс 2014 оны 12-р сараас 1.1 хувиар өсч, 2015 оны 11-р сараас буюу өмнөх сараас -0.2 хувиар буурсан үзүүлэлттэй байна.

Хүснэгт-12. Хэрэглээний үнийн индекс

	<u>2015.12</u> <u>2014.12</u>	<u>2015.12</u> <u>2015.11</u>
Ерөнхий индекс	101.1	99.8
Хүнсний бараа, ундаа ус	92.8	99.8
Согтууруулах ундаа, тамхи	100.6	100.0
Хувцас, гутал, бөс бараа	102.1	100.2
Орон сууц, ус, түлш, цахилгаан	103.1	98.2
Гэр ахуйн бараа, тавилга	105.4	100.1
Эм тариа, эмнэлгийн үйлчилгээ	104.4	101.1
Тээвэр	100.7	100.0
Холбооны үйлчилгээ	99.3	100.0
Амралт чөлөөт цаг, соёлын бараа, үйлчилгээ	100.9	100.3
Боловсрол	123.6	100.0
Зочид буудал, нийтийн хоол, дотуур байр	103.5	101.2
Бусад бараа, үйлчилгээ	105.8	100.4

Үнийн ажиглалт хийхээр хэрэглээний сагсанд сонгогдсон 329 нэрийн бараа үйлчилгээний 16.1 хувийнх нь үнэ өсч, 3.4 хувийнх нь үнэ буурч, 80.5 хувийн бараа үйлчилгээний үнэ 2015 оны 12 сард тогтвортой байлаа.

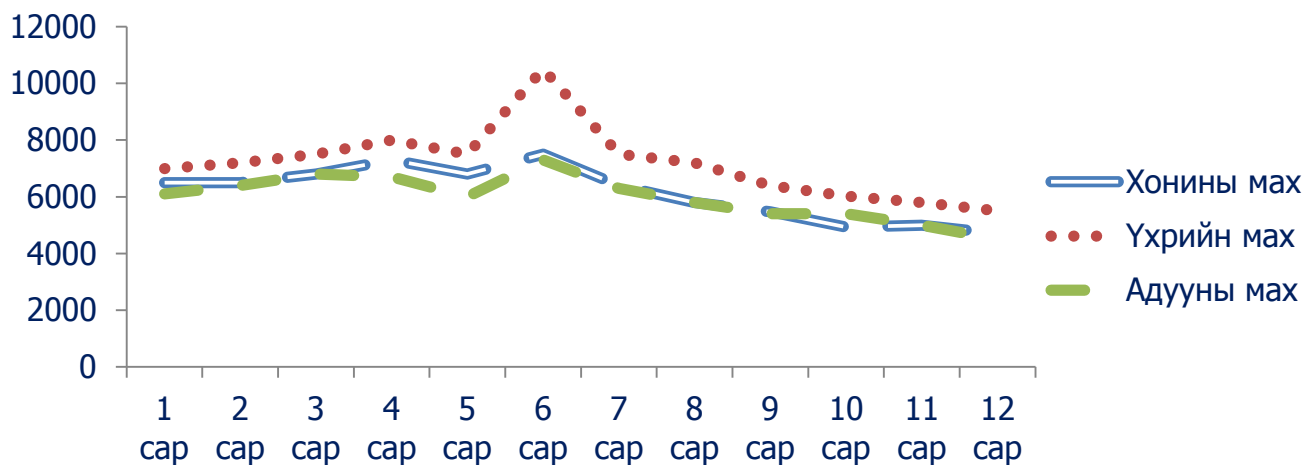
Хүснэгт-13. Дүүргийн нутаг дэвсгэрт худалдаалагдаж буй түлш, шатахууны үнэ

Үзүүлэлт	1 сар	2 сар	3 сар	4 сар	5 сар	6 сар	7 сар	8 сар	9 сар	10сар	11сар	12 сар
Түлш												
Хар мод	6500	6500	5500	5500	5500	5500	5500	5500	5500	4000	5500	5500
Нарс	3500	3500	3000	3000	3000	3000	3000	3000	3000	3000	3500	3000
Нүүрс/налайх, шуудай/	2800	2800	2500	2500	2500	2500	2500	2500	2500	2000	2500	2500
Шатахуун												
АИ-95	1890	1890	1890	1890	1890	1890	1890	1890	1890	1890	1890	1890
АИ-76, 80	1550	1550	1550	1550	1550	1550	1550	1550	1550	1550	1550	1550
АИ-92, 93	1660	1660	1660	1660	1660	1660	1660	1660	1660	1660	1660	1660
Дизель түлш	1790	1790	1790	1790	1790	1790	1790	1790	1790	1790	1790	1790
Газ	1290	1290	1290	1290	1290	1290	1290	1290	1290	1290	1290	1290

Зураг-6. Хүнсний ногооны үнэ, төрлөөр, төгрөг, 11,12-р сар



Зураг-7. Махны үнэ, төрлөөр



Хүснэгт-8. Хүнсний өргөн хэрэглээний бүтээгдэхүүний үнэ

	Хэмжих нэгж	1 сар	2 сар	3 сар	4 сар	5 сар	6 сар	7 сар	8 сар	9 сар	10 сар	11 сар	12 сар
Гурил, дээд зэрэг, “Алтан тариа” ХК	кг	1350	1350	1350	1350	1350	1350	1350	1350	1360	1360	1370	1300
Гурил, 1-р зэрэг, “Алтан тариа” ХК, задгай	кг	1100	1100	1100	1100	1100	1100	1100	1100	1180	1180	1180	1200
Гурил, 2-р зэрэг, “Алтан тариа” ХК	кг	900	900	900	900	900	900	900	900	920	920	920	900
Талх, “Атар”, “Талх чихэр	кг	1100	1100	1100	1100	1100	1100	1100	1100	1134	1134	1150	1150
Цагаан будаа, кг, задгай	кг	2400	2350	2400	2400	2400	2400	2400	2400	2338	2337	3100	3100
Шар будаа	кг	1620	2620	1620	1620	1620	1620	1620	1620	1600	1600	1680	1720
Хонины мах	кг	6500	6500	6800	7300	6800	7500	6400	5800	5475	4925	5000	4700
Үхрийн мах	кг	7000	7200	7500	8000	7500	10500	7500	7200	6400	6025	5800	5500
Адууны мах	кг	6100	6400	6800	6700	6000	7300	6300	5800	5400	5400	5000	4500
Сүү, задгай	литр	1500	1400	1300	1400	1400	1200	1000	1000	1100	1350	1500	1600
Сүү, савласан, “Элекстер”	0.5 литр	1000	1000	1000	1000	1000	1000	1000	1000	915	915	920	920
Төмс, дотоод	кг	1100	1300	1200	1300	1300	1200	2000	1300	1130	1087	1100	1200
Лууван, дотоод	кг	1050	1050	1100	1100	1000	1000	1400	1400	1638	1658	1500	1800
Манжин, дотоод	кг	1500	1400	1600	1600	1300	1400	2200	1500	1670	1704	1600	1800
Байцаа, дотоод	кг	1100	1280	1300	1300	1300	1300	1800	1500	1513	1267	1300	1300
Сонгино, хятад	кг	1300	1200	1300	1300	1300	1300	1400	1100	1270	1400	1500	1500
Элсэнчихэр, ОХУ	кг	2200	2200	2200	2200	2200	2200	2200	2200	2123	2122	2100	2150
Өндөг, ОХУ	ширхэг	360	360	360	360	360	350	350	350	350	350	360	360

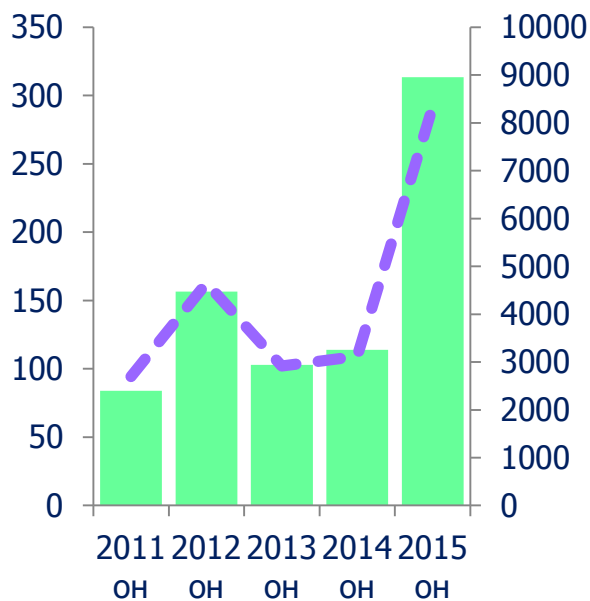


ЭРҮҮЛ МЭНД

2015 оны байдлаар дүүргийн эмнэлэгт 7819 хүүхэд төрсөн нь 2014 оны мөн үетэй харьцуулахад 300 хүүхдээр буюу 4.0 хувиар өссөн үзүүлэлттэй байна. Нийт нас баралт 1369 байгаа нь ноднин жилийн мөн үеэс 0.5%-иар буюу 7 хүнээр өссөн байна.

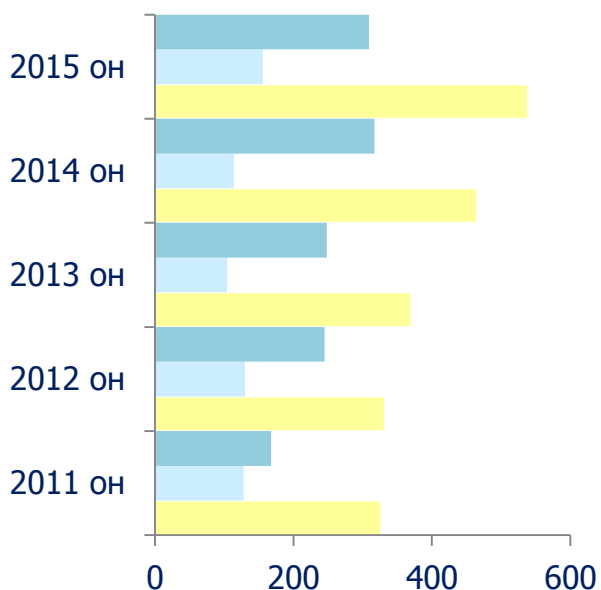
Халдварт өвчнөөр өвчилсөн хүний тоо 10273 болж өнгөрсөн оны мөн үеийнхээс 2.4 дахин буюу 6036 хүнээр өссөн байна. Халдварт өвчний дотроос улаан бурхан өвчний дэгдэлт өндөр буюу 5533 тохиолдол бүртгэгдсэн байгаа нь халдварт өвчин өндөр тархацтай, 2.4 дахин өсөхөд нөлөөлсөн байна.

Зураг-8. Халдварт өвчин, 10000 хүн ам ноогдох хувь



■ Халдварт өвчин
 - - 10000 хүн амд ноогдох

Зураг-9. Бэлгийн замын халдварт өвчний тоо



■ Трихомониаз ■ Заг хүйтэн ■ Тэмбүү

Хүснэгт-15. Эрүүл мэндийн зарим үзүүлэлтүүд

Үзүүлэл	2011 он	2012 он	2013 он	2014 он	2015 он	Өсөлт, бууралт хувь
Шинээр төрсөн хүүхэд	6229	6918	7561	7519	7819	104.0
Эхийн нас баралт	1	4	3	1	3	300.0
1000 амьд төрөлтөд ногдох эхийн эндэгдэл	0.16	0.58	39.68	13.2	38.37	290.7
0-1 насны хүүхдийн эндэгдэл	78	76	93	102	103	101.0
1000 амьд хүүхдэд ногдох 0-1 насны эндэгдэл	12.52	10.99	12.3	13.46	13.17	97.8
1-5 насны хүүхдийн эндэгдэл	18	19	15	18	27	150.0
1000 амьд хүүхдэд ногдох 1-5 насны эндэгдэл	2.89	2.75	1.98	2.38	3.45	145.0
Нийт нас баралт	1328	1420	1414	1362	1369	100.5
Халдварт өвчнөөр өвчлөгсөд	3764	5380	3901	4237	10273	242.5
10000 хүнд ноогдох халдварт өвчин	148.20	195.89	135.00	141.00	335.00	237.60

Баянзүрх дүүргийн хэмжээнд 10000 хүн амд ноогдох халдварт өвчний тоо 2015 онд 335.0, өмнөх оны мөн үед 141.00 байсан нь 2.3 дахин буюу 194.00-өөр өссөн байна.

Бэлгийн замын халдварт өвчин 2015 оны байдлаар 681 тэмбүү, 204 заг хүйтэн, 423 трихомониаз өвчин бүртгэгдсэн.

Хүснэгт-16. Халдварт өвчин, 10000 хүн тутамд ноогдох халдварт өвчний тоо

	Хэмжих нэгж	2011 он	2012 он	2013 он	2014 он	2015 он
Халдварт өвчнөөр өвчилсөн бүх хүн, үүнээс	бодит тоо	3764	5380	3901	4237	10273
	10000 хүнд	148.19	195.89	135.00	141.00	335.00
Вируст гепатит	бодит тоо	907	498	215	135	138
	10000 хүнд	35.71	18.13	7.4	4.51	4.50
Менингит	бодит тоо	1	2	6	0	1
	10000 хүнд	0.04	0.07	0.21	0.00	0.03
Цусан суулга	бодит тоо	471	456	479	588	696
	10000 хүнд	18.54	16.60	16.57	19.63	22.71
Салхин цэцэг	бодит тоо	506	494	757	750	1142
	10000 хүнд	19.92	17.99	26.18	25.03	37.26
Гахай хавдар	бодит тоо	144	2064	362	77	56
	10000 хүнд	5.67	75.15	12.52	2.57	1.83
Сальмонеллөз	бодит тоо	25	23	16	20	37
	10000 хүнд	0.98	0.84	0.55	0.67	1.21
Улаан эсэргэнэ	бодит тоо	17	26	92	96	126
	10000 хүнд	0.67	0.95	3.18	3.20	4.40
Хоолны хордлого	бодит тоо	36	117	37	51	85
	10000 хүнд	1.42	4.26	1.28	1.70	2.77
Ёлом	бодит тоо	34	32	23	30	15
	10000 хүнд	1.34	1.17	0.80	1.00	0.52
Бруцеллөз	бодит тоо	5	58	1	6	5
	10000 хүнд	0.20	2.11	0.03	0.20	0.16
Нярайн халдвар	бодит тоо	7	12	0	2	1
	10000 хүнд	0.28	0.44	0	0.07	0.03
Гар хөл амны өвчин	бодит тоо	3	0	361	555	407
	10000 хүнд	0.12	0	12.49	18.52	13.28
Тэмбүү	бодит тоо	194	123	522	633	681
	10000 хүнд	7.64	4.48	18.06	21.13	22.22
Заг хүйтэн	бодит тоо	466	443	133	187	204
	10000 хүнд	18.35	16.13	4.60	6.24	6.66
Трихомониаз	бодит тоо	200	165	359	438	423
	10000 хүнд	7.87	6.01	12.42	14.62	13.80
Шинээр илэрсэн сүрьеэ	бодит тоо	258	335	530	644	580
	10000 хүнд	10.16	12.20	18.33	21.49	18.92
Бусад	бодит тоо	473	524	8	25	5676



ГЭМТ ХЭРЭГ

2015 оны байдлаар дүүргийн нутаг дэвсгэрт 4272 гэмт хэрэг гарсан нь урьд оны мөн үетэй харьцуулж үзэхэд 9 хэргээр буюу 0.2 хувиар өссөн үзүүлэлттэй байна.

Хүснэгт-17. Гэмт хэргийн тоо, хэргийн бүтэц

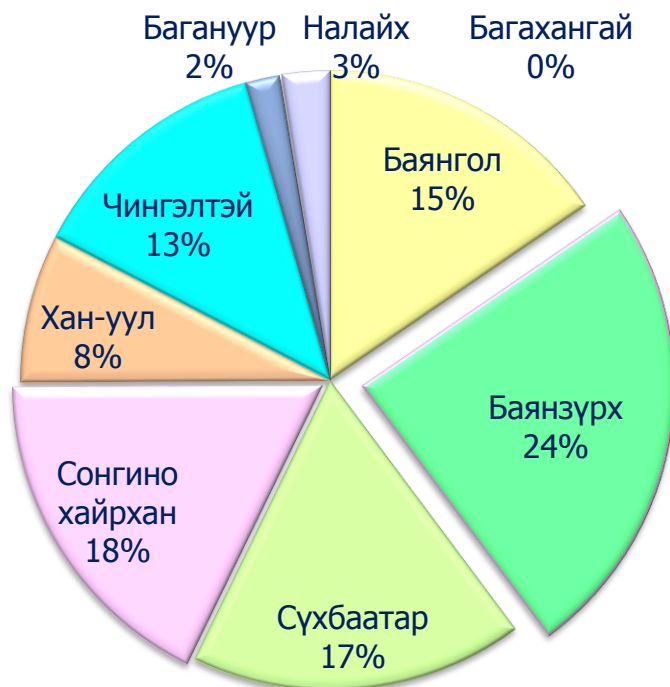
Үзүүлэлт	2014 он	2015 он Бүгд	2015 онд			Өсөлт бууралт
			1-р хэлтэс	2-р хэлтэс	3-р хэлтэс	
Учрал	48	31	9	13	9	64.6
Хүн амь	23	32	12	10	10	139.1
Хүчин	45	36	11	17	8	80
Дээрэм	170	141	38	92	11	82.9
Танхай	410	343	99	204	40	83.7
ИЭЧЭМЭГХ	1162	1096	374	440	282	94.3
Өмчийн хулгай	1391	1532	521	544	467	110.1
Булаалт	59	49	14	30	5	83.1
Залилан	322	353	146	144	63	109.6
Зам тээврийн гэмт хэрэг	53	121	55	66	0	228.3
Бусад	580	538	207	201	130	92.8
Бүгд	4263	4272	1486	1761	1025	100.2

Хүснэгт-18. Бүртгэгдсэн гэмт хэргийн тоо, эзэнгүй хэрэг, илрүүлэлтийн хувь

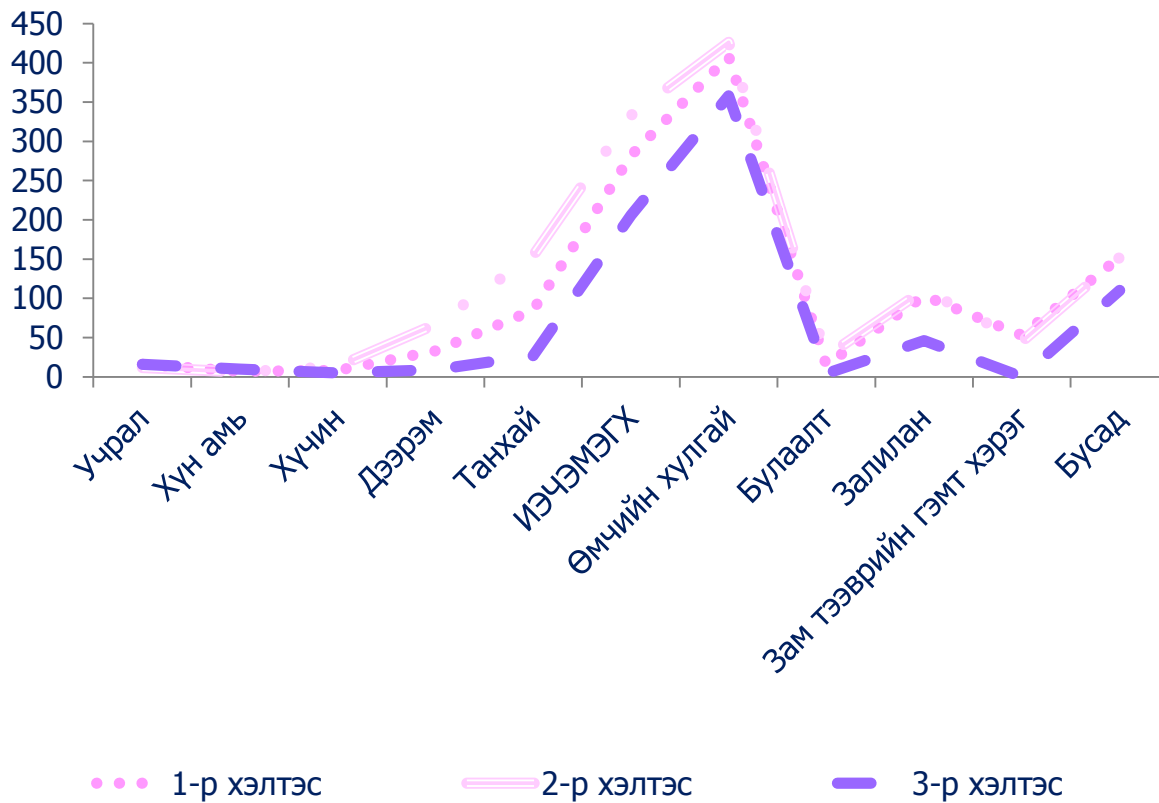
Дүүрэг	Нийт хэрэг			Эзэнгүй хэрэг	Илрүүлэлтийн хувь	
	2014 он	2015 он	Өсөлт, бууралт			
Баянгол	1-р хэлтэс	1282	1403	9.4	539	74.4
	2-р хэлтэс	1531	1548	1.1	673	61.2
	Бүгд	2813	2951	4.9	1212	67.1
Баянзүрх	1-р хэлтэс	1461	1486	1.7	919	54.7
	2-р хэлтэс	1685	1761	4.5	1044	52.1
	3-р хэлтэс	1121	1025	-8.6	641	55.1
	Бүгд	4267	4272	0.1	2604	53.8
Сүхбаатар	1-р хэлтэс	1653	1887	14.2	1350	58.2
	2-р хэлтэс	941	1198	27.3	611	54.3
	Бүгд	2594	3085	18.9	1961	57.0
Сонгино хайрхан	1-р хэлтэс	1470	1642	11.7	1069	58.7
	2-р хэлтэс	687	765	11.4	467	64.9
	3-р хэлтэс	885	825	-6.8	525	58.1
	Бүгд	3042	3232	6.2	2061	59.9
Хан-уул	1-р хэлтэс	833	810	-2.8	322	59.9
	2-р хэлтэс	663	580	-12.5	278	66.5
	Бүгд	1496	1390	-7.1	600	63.0
Чингэлтэй	1-р хэлтэс	1451	1369	-5.8	958	59.3
	2-р хэлтэс	942	885	-5.7	517	57.3
	Бүгд	2393	2254	-5.8	1475	58.6
Багануур		236	311	31.8	99	71.7
Багахангай		25	21	-16.0	1	100.0
Налайх		336	423	24.8	117	73.5
Улаанбаатар		17205	17939	4.3	10130	58.9

Улаанбаатар хотын хэмжээнд гарсан нийт 17939 гэмт хэргийн 4272 нь буюу 23.8 хувь нь Баянзүрх дүүргийн нутаг дэвсгэрт үйлдэгдсэн байна.

Зураг-10. Гэмт хэргийн тоо, дүүргээр



Зураг-11. Гэмт хэргийн тоо, хэлтсээр

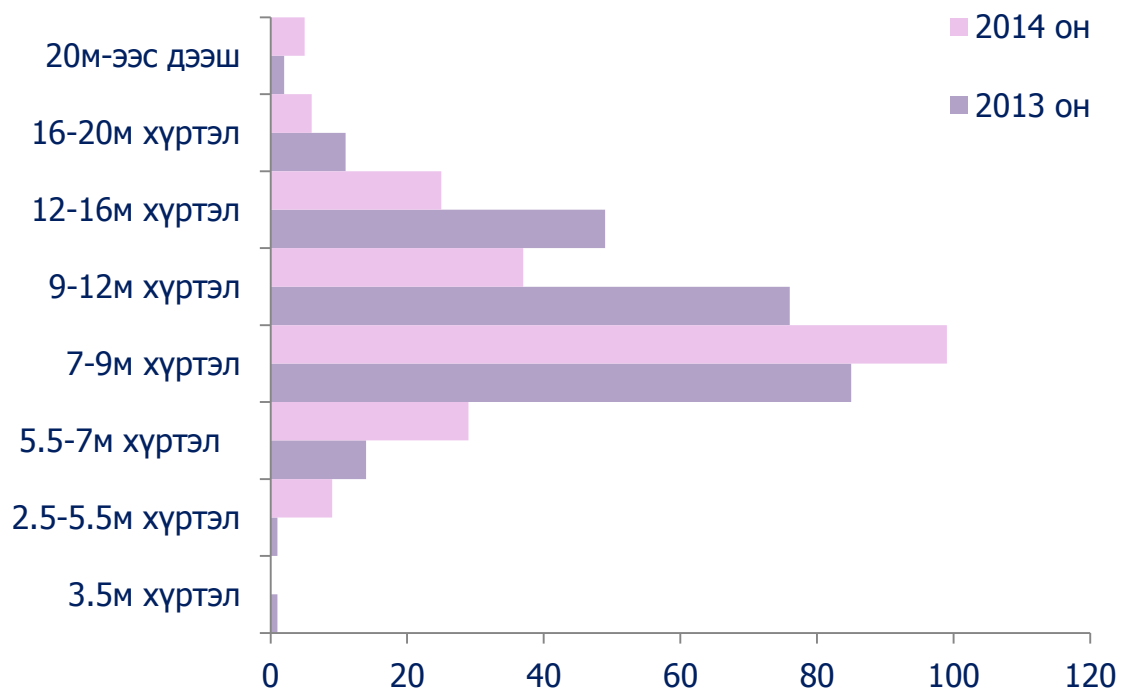


Хэрэг үйлдэгдсэн газрыг замын онцлогоор нь авч үзвэл тэгш зам дээр 167 хэрэг, хазгай зам дээр 3 хэрэг, шулуун зам дээр 140 хэрэг, өгсүүр зам дээр 4 хэрэг, уруу зам дээр 10 хэрэг, огцом эргэлттэй зам дээр 2 хэрэг тус тус гарчээ.

Хүснэгт-19. Хэрэг үйлдэгдсэн газар, зорчих хэсгийн өргөн

Үзүүлэлт	2010 он	2011 он	2012 он	2013 он	2014 он
3.5м хүртэл	28	49	0	1	0
2.5-5.5м хүртэл	0	7	4	1	9
5.5-7м хүртэл	18	29	26	14	29
7-9м хүртэл	29	46	52	85	99
9-12м хүртэл	30	28	56	76	37
12-16м хүртэл	11	18	47	49	25
16-20м хүртэл	7	6	12	11	6
20м-ээс дээш	1	1	6	2	5
Бүгд	124	184	203	239	210

Зураг-12. Хэрэг үйлдэгдсэн газар, зорчих хэсгийн өргөн, оноор





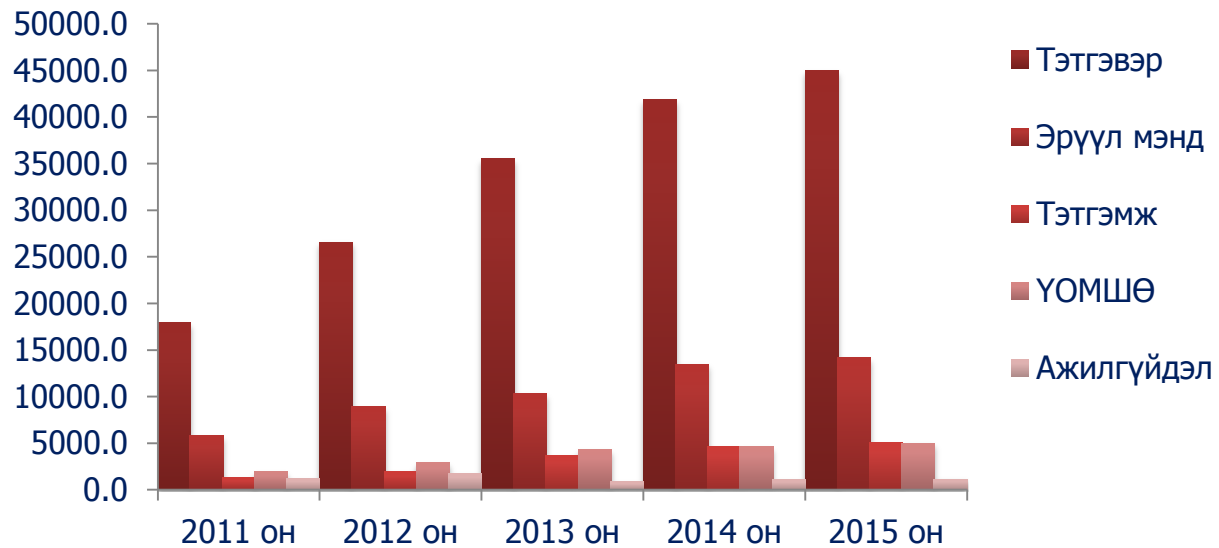
НИЙГМИЙН ДААТГАЛ

2015 оны байдлаар нийгмийн даатгалын сангийн орлого 99028.3 сая төгрөг болж өнгөрсөн оноос сараас 7.9 хувиар буюу 7269.7 сая төгрөгөөр өссөн байна. Нийгмийн даатгалын сангийн орлогын 63.8 хувийг тэтгэврийн даатгалын сангийн орлого, 20.3 хувийг эрүүл мэндийн даатгалын сангийн орлого, 7.2 хувийг тэтгэмжийн даатгал, 7.1 хувийг ҮОМШӨ-ний даатгал, 1.7 хувийг ажилгүйдлийн даатгалын сангийн орлого тус тус бүрдүүлсэн байна.

Хүснэгт-20. Нийгмийн даатгалын шимтгэлийн орлого, сая.төг

Үзүүлэлт	2011 он	2012 он	2013 он	2014 он	2015 он
Тэтгэврийн даатгалын сан	26291.1	37682.3	50048.0	58396.3	63137.4
Эрүүл мэндийн даатгалын сангийн сан	8473.7	12993.5	14879.8	18767.4	20070.8
Тэтгэмжийн даатгалын сан	1907.6	2738.6	5339.5	6544.5	7087.0
ҮОМШӨ-ний даатгалын сан	2920.9	4141.3	6184.2	6510.1	7062.5
Ажилгүйдлийн даатгалын сан	1743.5	2482.2	1268.0	1540.3	1670.6
Нийгмийн даатгалын сангийн дүн	41336.8	60037.9	77719.5	91758.6	99028.3

Зураг-13. Нийгмийн даатгалын шимтгэлийн орлого, сая.төг



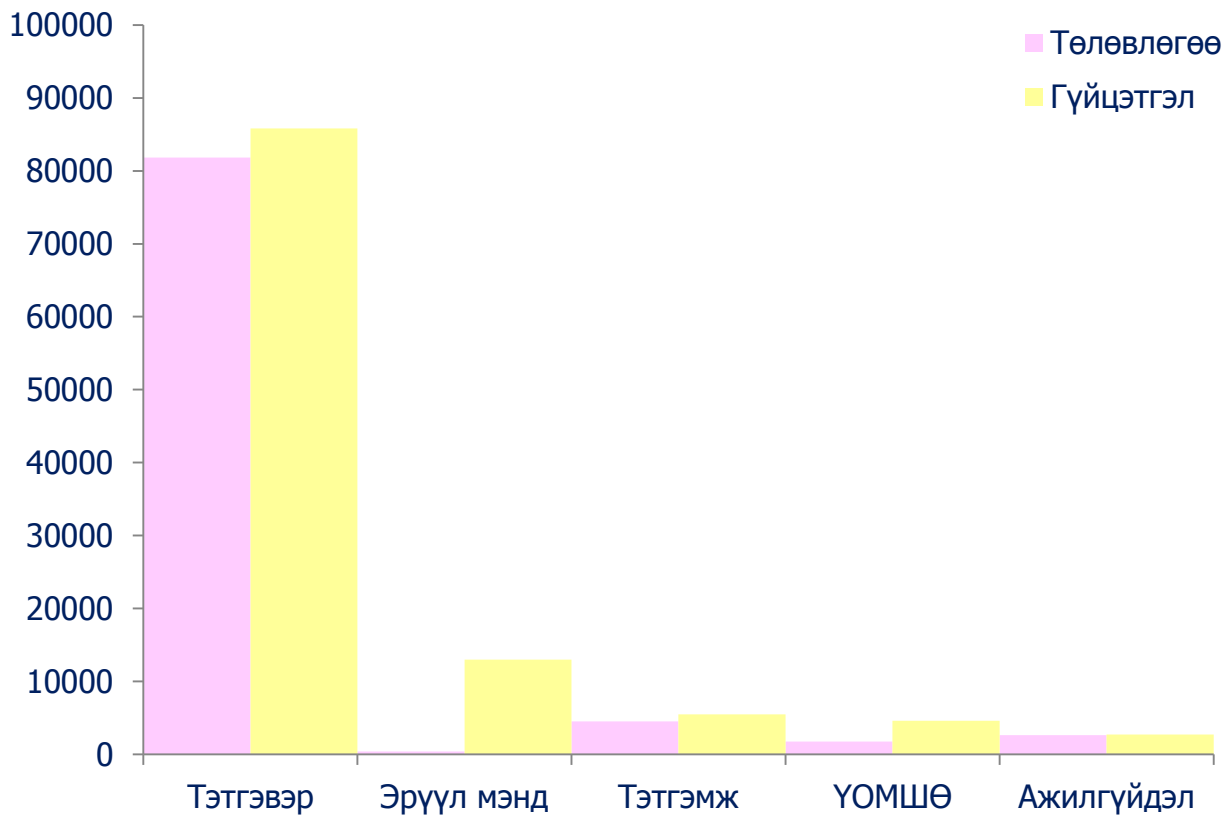
Хүснэгт-21. Нийгмийн даатгалын шимтгэлийн орлого, сая.төг

Үзүүлэлт	2014 он	2015 он	Зөрүү	Өсөлт, Бууралт	Сангийн дүнд эзлэх хувь
Тэтгэврийн даатгалын сан	58396	63137.4	4741.1	108.1	63.8
Эрүүл мэндийн даатгалын сангийн сан	18767	20070.8	1303.4	106.9	20.3
Тэтгэмжийн даатгалын сан	6544.5	7087	542.5	108.3	7.2
ҮОМШӨ-ний даатгалын сан	6510.1	7062.5	552.4	108.5	7.1
Ажилгүйдлийн даатгалын сан	1540.3	1670.6	130.3	108.5	1.7
Нийгмийн даатгалын сангийн дүн	91759	99028.3	7269.7	107.9	100.0

Хүснэгт-22. Нийгмийн даатгалын сангийн зарлага

Үзүүлэлт	Төлөвлөгөө	Гүйцэтгэл	Хэтрэлт (+) Хэмнэлт (-)
Тэтгэврийн даатгалын сан	113487.7	115235.4	1747.7
Эрүүл мэндийн даатгалын сангийн сан	-	-	-
Тэтгэмжийн даатгалын сан	7217.9	7277.5	59.6
ҮОМШӨ-ний даатгалын сан	1897.5	1822.2	-75.3
Ажилгүйдлийн даатгалын сан	4092.5	3835.6	-256.9
Нийгмийн даатгалын сангийн дүн /сая.төг/	126695.6	128170.7	1475.1

Зураг-14. Нийгмийн даатгалын шимтгэлийн зарлага, сая.төг





ХАВСРАЛТ

2015 оны 12-р сарын өглөг, авлагын мэдээ

Байгууллагын нэр: Статистикийн хэлтэс

Үзүүлэлт	Эхний үлдэгдэл	Хасах: Тухайн сард	Нэмэх: Тухайн сард	Нийт дүн	Үүнээс: 31-60 өдөр	мян.төгрөг	
						61-120 өдөр	121 хоногоос дээш
Нийт .авлага							
Нийт өглөг	627.30	9,431.50	8,804.20				
Үүнээс:							
Ажиллагсадтай холбогдсон тооцоо		6,763.10	6,763.10				
Нийгмийн даатгалын шимтгэл	128.20	1,548.50	1,420.30				
Эрүүл мэндийн хураамж							
ХХРАТ өглөг		557.50	557.50				
Гэрэл цахилгаан							
Түлш халаалт							
Тээвэр, шатахуун							
Шуудан холбоо	499.00	562.30	63.30				
Цэвэр бохир ус							
Хоол							
Эм							
Урсгал засвар							
Нормын хувцас, зөөлөн эдлэл							
Байгууллагад өгөх өглөг							
Хүмүүс өгөх өглөг							

Төсвийн гүйцэтгэлийн 12-р сарын мэдээ

Байгууллагын нэр: Статистикийн хэлтэс

	Мөр	Төлөвлөгөө	Гүйцэтгэл
Мөнгөн хөрөнгийн 2013 оны 1-р сарын 1-ны үлдэгдэл			0.00
Үүнээс: банкны харилцах дансны үлдэгдэл			0.00
Бусад байгууллага иргэдээс авах авлагын эхний үлдэгдэл			
Бусад байгууллага иргэдээс авах өглөгийн эхний үлдэгдэл			
I. Орлогын дүн	5=6+7+8+9+10+11	86,558,100.00	86,490,660.00
Төсвийн санхүүжилт	6	86,558,100.00	86,490,660.00
II. Нийт зарлагын дүн	12=13+41	86,558,100.00	86,490,660.00
А.Урсгал зарлагын дүн	13=14+37	86,558,100.00	86,490,660.00
1.Бараа үйлчилгээний зардал	14=15+18+21	86,273,100.00	86,205,660.00
1.1 Цалин, хөлс болон нэмэгдэл урамшил	15=16+17	77,001,000.00	76,655,953.00
Үндсэн цалин	16	71,391,000.00	71,391,000.00
Унаа хоолны хөнгөлөлт		5,610,000.00	5,264,953.00
1.2 Ажил олгогчоос нийгмийн даатгалд төлөх шимтгэл	18=19+20	8,127,900.00	8,127,900.00
Тэтгэвэрийн даатгалын шимтгэл	19	5,172,100.00	5,184,029.00
Тэтгэмжийн даатгалын шимтгэл		591,000.00	592,461.00
ҮОМШӨ-ний даатгал		739,000.00	734,817.00
Ажилгүйдлийн даатгал		148,000.00	133,859.00
Байгууллага төлөх ЭМД-ийн хураамж	20	1,477,800.00	1,482,734.00
1.3 Бараа, үйлчилгээний бусад зардал			
21=22+...36	21=22+...+36	1,144,200.00	1,144,200.00
Бичиг хэрэг	22	244,600.00	244,600.00
Шуудан холбоо	26	899,600.00	899,600.00
Төлбөр хураамж			
Татаас ба урсгал шилжүүлэг	37=38	0.00	277,607.00
Өрх гэрт олгох шилжүүлэг	38=39+40		277,607.00
Нэг удаагийн тэтгэмж урамшуулал	40	285,000.00	285,000.00
Мөнгөн хөрөнгийн 2013 оны 4-р сарын 30-ны үлдэгдэл	44	285,000.00	285,000.00
Үүнээс: банкны харилцах дансны үлдэгдэл	45	285,000.00	285,000.00
Өглөгийн эцсийн үлдэгдэл		0.00	0.00
III. Байгууллагын тоо	48	0.00	0.00
Ажиллагсад бүгд	49=50+51+52		0.00
Удирдах ажилтан	50	1.00	1.00
Гүйцэтгэх ажилтан	51	8.00	8.00

2015 оны 12-р сарын төсвийн гүйцэтгэлийн мэдээ

Байгууллагын нэр: Ахмадын хороо

Код	Үзүүлэлт	Өссөн дүн	
		Төлөвлөгөө	Гүйцэтгэл
1	Мөнгөн хөрөнгийн 2014 оны 1-р сарын 1-ны үлдэгдэл		-
2	Үүнээс: банкны харилцах дасны үлдэгдэл		-
3	Бусад байгууллага иргэдээс авах авлагын эхний үлдэгдэл		
4	Бусад байгууллага иргэдээс авах авлагын эхний үлдэгдэл		
5	I. Орлогын дүн 5=6+7+8+9+10+11	98,296.40	94,589.00
6	Төсвийн санхүүжилт	98,296.40	94,589.00
7	Төсвийн хөрөнгө оруулалтын санхүүжилт		
8	ТЕЗО санхүүжилт		
9	Үндсэн үйл ажиллагааны орлогоос		
10	Туслах үйл ажиллагааны орлогоос		
11	Бусад орлого		
12	II. Нийт зарлагын дүн 12=13+41	98,296.40	94,589.00
13	A. Урсгал зардлын дүн 13=14+37	91,296.40	87,589.00
14	1. Бараа үйлчилгээний зардал 14=15+18+21	91,296.40	87,589.00
15	1.1 Цалин, хөлс болон нэмэгдэл урамшил 15=16+17	28,255.70	28,188.45
16	Гэрээт ажлын цалин	28,255.70	28,188.45
17	Унаа хоолны хөлс		
18	1.2 Ажил олгогчоос нийгмийн даатгалд төлөх шимтгэл 18=19+20	3,108.10	2,561.25
19	Тэтгэвэрийн даатгалын шимтгэл	1,977.70	1,968.33
20	Тэтгэмжийн даатгалын шимтгэл	223.80	224.95
21	ҮОМШӨ-ий даатгал	285.00	281.19
22	Ажилгүйдлийн даатгал	56.60	7.88
23	Байгууллага төлөх ЭМД-ийн хураамж	565.00	78.90
24	1.3 Бараа, үйлчилгээний бусад зардал 21=22+...36	59,932.60	56,839.29
25	Бичиг хэрэг	1,224.50	1,178.00
26	Гэрэл цахилгаан	1,225.80	1,115.83
27	Түлш халаалт		
28	Тээвэр шатахуун		
28	Шуудан холбоо	412.00	385.03
	Цэвэр бохир ус		
29	Дотоод албан томилолт		
31	Хичээл практикийн зардал		
	Номын хавцас, зөөлөн эдлэл авах зардал	200.00	189.89

“БАЯНЗҮРХ ДҮҮРГИЙН ЭДИЙН ЗАСАГ, НИЙГМИЙН БАЙДАЛ” 2015 оны 12-р сар

34	Хоол, хүнс		
35	Эм		
36	Урсгал засвар	200.00	
	ТӨГАҮйлчилгээний зардал	56,270.30	53,565.30
	Ном хэвлэл авах зардал	300.00	298.90
	Эд хогшил худалданавах		
	Тавилга		
	Багаж хэрэгсэл, тоног төхөөрмж		
	БҮТЭЗүйл		
	Биеийн тамир уралдаан тэмцээн		
37	Төлбөр хураамжийн зардал	100.00	
38	Холбооны суваг ашигласны түрээс		
39	Аудит зэрэглэл тогтоох үйл ,хөлс		
40	Тээврийн хэрэгслийн даатгал		
41	Төвлөрүүлэх шилжүүлэг		106.35
43	Нэг удаагийн тэтгэмж урамшуулал	7,000.00	7,000.00
44	Тээврийн хэрэгслийн татвар		
	Бусад зардал		
46	Б.Хөрөнгийн зардал 41=42+43		
47	Төсвийн хөрөнгөөр санхүүжих хөрөнгө оруулалт		
48	Өөрийн хөрөнгөөр санхүүжих хөрөнгө оруулалт		
49	Мөнгөн хөрөнгийн 2014 оны 09 сарын 30-ны үлдэгдэл	-	0.00
50	Үүнээс: банкны харилцах дансны үлдэгдэл	-	0.00
51	Авлагын эцсийн		
52	Өглөгийн эцсийн үлдэгдэл		-
53	III. Байгууллагын тоо	1.00	1.00
54	Ажиллагсад бүгд 49=50+51+52	5.00	5.00
55	Удирдах ажилтан	1.00	1.00
56	Гүйцэтгэх ажилтан	2.00	2.00
57	Үйлчлэх өжилтан	1.00	1.00
58	Гэрээт ажилтан	1.00	1.00











2015 оны 12-р сарын өглөг, авлагын мэдээ

Байгууллагын нэр: Ахмадын хороо

мян.төгрөг

Үзүүлэлт	Эхний үлдэгдэл	Хасах: Тухайн сард	Нэмэх: Тухайн сард	Нийт дүн	Үүнээс: 31-60 өдөр	61-120 өдөр	121 хоногоос дээш
Нийт авлага							
Нийт өглөг	414.50	414.50					
Үүнээс:							
Ажиллагсадтай холбогдсон тооцоо							
Нийгмийн даатгалын шимтгэл							
Эрүүл мэндийн хураамж							
ХХРАТ өглөг							
Гэрэл цахилгаан							
Түлш халаалт							
Тээвэр, шатахуун							
Шуудан холбоо	74.50	74.50					
Цэвэр бохир ус							
Хоол							
Эм							
Урсгал засвар							
Нормын хувцас, зөөлөн эдлэл							
Байгууллагад өгөх өглөг	340.00	340.00					
Хүмүүс өгөх өглөг							

АГУУЛГА

	ҮНДСЭН ҮЗҮҮЛЭЛТ	1
	ДҮҮРГИЙН ТӨСӨВ	2
	ӨРХ, ХҮН АМ	5
	ХӨДӨӨ АЖ АХУЙ	7
	АЖ ҮЙЛДВЭР	10
	ХЭРЭГЛЭЭНИЙ ҮНЭ	12
	ЭРҮҮЛ МЭНД	15
	ГЭМТ ХЭРЭГ	18
	НИЙГМИЙН ДААТГАЛ	22
	ХАВСРАЛТ	25

Нэгтгэн боловсруулсан мэргэжилтэн:

Б.Цэвэлмаа

Хянасан хэлтсийн дарга:

Н.Энхтуяа

E-mail: bayanzurkh@nso.mn

Утас: 267349, 261728, 261019



ДҮҮРГИЙН ЭДИЙН ЗАСАГ, НИЙГМИЙН БАЙДЛЫН ТАНИЛЦУУЛГА

2015/12



СТАТИСТИКИЙН ХЭЛТЭС

2015 ОН