

## ҮНДСЭН ҮЗҮҮЛЭЛТҮҮД

/Жил бүрийн 4-р сарын байдлаар/

Үзүүлэлт	Хэмжих нэгж	2009 он	2010 он	2011 он	2012 он	
Суурин хүн ам	Хүн	235192	250241	265997	283289	
Нийт өрхийн тоо	Тоо	56621	63483	70063	73056	
Шинээр төрсөн хүүхэд	Тоо	1772	1855	1820	2131	
Ажилгүйчүүд сарын эцэст	Тоо	2410	111	1367	1083	
Үүнээ: Эмэгтэй	Тоо	1379	478	699	496	
Халдварт өвчнөөр өвчилсөн хүн	Тоо	1031	898	1107	2011	
Бүртгэгдсэн гэмт хэрэг	Тоо	785	754	761	813	
Хэрэглээний үнийн индексийн сарын өөрчлөлт	Хувь	1.9	2.5	-0.5	0.2	
Валютын зах зээлийн ханш	1US\$=T	1424	1377	1258	1316	
Дүүргийн төсөв	Орлого	Сая төг	614.5	966.4	1915.6	2860.4
	Зарлага	Сая төг	618.2	1225.5	1180.0	1951.7
	Зөрүү	Сая төг	-3.7	-259.1	735.6	908.7

## Нэг. ДҮҮРГИЙН ТӨСӨВ

2012 оны эхний 4-р сарын байдлаар төсвийн орлого 2860.4 сая төгрөг, төсвийн зарлага 1951.7 сая төгрөг болж төсөв 908.7 сая төгрөгийн ашигтай гарсан байна.

### Төсвийн орлого

Тус дүүргийн төсвийн нийт орлогын 87.1%-ийг урсгал орлого, 12.9%-ийг хөрөнгийн орлого эзэлж байна. Урсгал орлогыг бүрдүүлэгч татварын орлогын төлөвлөгөө 5.4 хувиар буюу 114.0 сая төгрөгөөр даван биелсэн бол татварын бус орлогын төлөвлөгөө 43.1 хувиар буюу 202.0 сая төгрөгөөр тасарсан байна. Хөрөнгийн орлогын төлөвлөгөө 44.7 хувиар буюу 299.6 сая төгрөгөөр тасарсан байна.

### Төсвийн зарлага

2012 оны эхний 4-р сард нийт 2877.9 сая төгрөгийн зарлага төлөвлөснөөс, 926.2 сая төгрөгөөр дутуу буюу 1951.7 сая төгрөгийн санхүүжилт хийгдсэн байна. Төсвийн урсгал зардалд цалин хөлс болон нэмэгдэл урамшил 24.6%, ажил олгогчоос төлсөн НДШ 1.1%, бараа үйлчилгээний бусад зардалд 62.4%, өрх гэрт олгох шилжүүлэг 11.9%-ийг тус тус эзэлж байна.

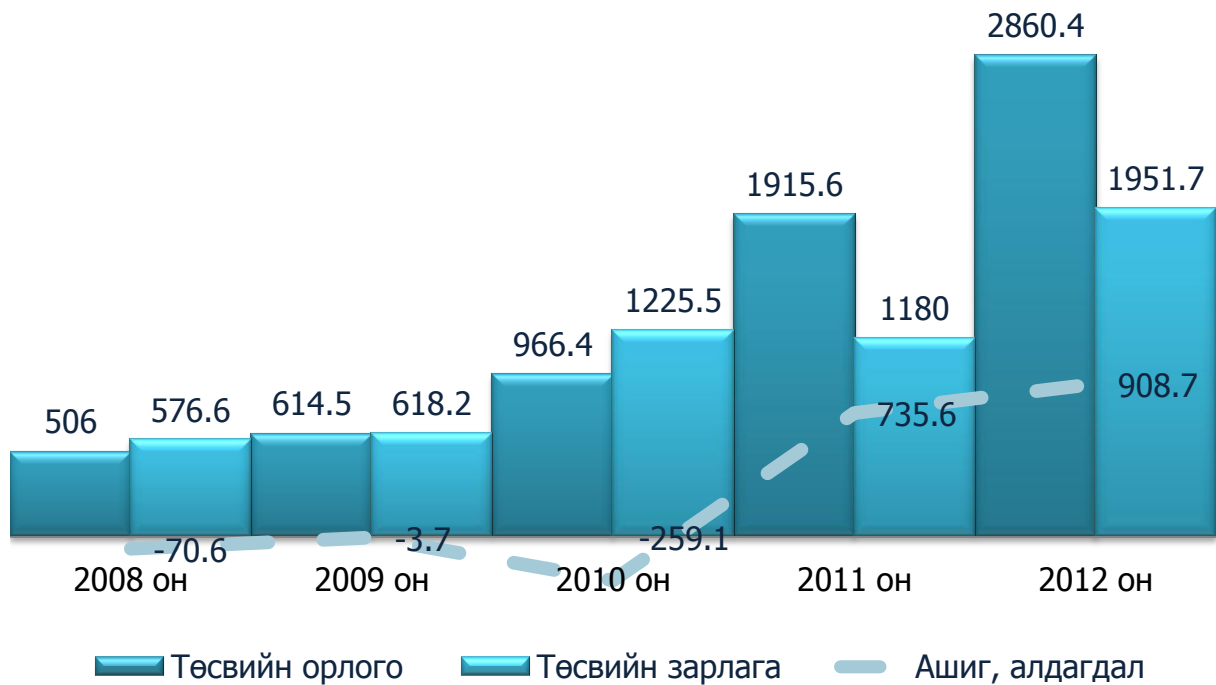
### Дүүргийн төсвийн орлого, зарлага

Үзүүлэлт	2008 он	2009 он	2010 он	2011 он	2012 он
Төсвийн орлого	506.0	614.5	966.4	1915.6	2860.4
Төсвийн зарлага	576.6	618.2	1225.5	1180.0	1951.7
Ашиг, алдагдал	-70.6	-3.7	-259.1	735.6	908.7

Төсвийн орлогын гүйцэтгэл /сая.төг/

Үзүүлэлт	Төлөвлөгөө /сая. төг/	Гүйцэтгэл /сая.төг/	ТБ%	Зөрүү
Нийт орлогын дүн	3247.9	2860.3	77.1	-387.6
А. Урсгал орлого	2578.2	2490.2	96.6	-88.0
1. Татварын орлого	2109.7	2223.7	105.4	114.0
2. Татварын бус орлого	468.5	266.5	56.9	-202.0
Б. Хөрөнгийн орлого	669.7	370.1	55.3	-299.6

Төсвийн орлогын гүйцэтгэл /сая.төг/



Төсвийн зарлагын гүйцэтгэл /сая.төг/

Үзүүлэлт	Төлөвлөгөө /сая. төг/	Гүйцэтгэл /сая.төг/	ТБ%	Зөрүү
Нийт зардлын дүн	2877.9	1951.7	67.8	-926.2
А. Урсгал зардлын дүн	2381.9	1951.7	81.9	-430.2
- Цалин хөлс	477.6	479.8	100.5	2.2
- НД-ийн шимтгэл	50.6	20.1	39.7	-30.5
- Бараа үйлчилгээний бусад зардал	1588.9	1218.7	76.7	-370.2
- Татаас ба урсгал шилжүүлэг	264.8	233.1	88.0	-31.7
Б. Хөрөнгийн зардал	496.0	-	-	-496.0

Дүүргийн төсвийн орлого /сая төгрөг/

Татварын орлогын нэр төрөл	Төлөвлөсөн	Гүйцэтгэл	ТБ %	Зөрүү, сая төг
Төсвийн орлогын дүн	3247.9	2860.3	88.1	-387.6
1. Нийт татварын орлого	2109.7	2223.7	105.4	114.0
Хувиараа аж ахуй эрхлэгчийн орлогын татвар	367.1	420.4	114.5	53.3
Орлогыг тодорхойлох боломжгүй иргэний татвар	341.3	134.4	39.4	-206.6
Бусад татвар	867.1	1357.2	156.5	490.1
Өмчийн татвар	2.0	6.8	340.0	4.8
Улсын тэмдэгтийн хураамж	532.0	303.8	57.1	-228.2
Ашигт малтмалын нөөц ашигласны төлбөр	0.2	1.1	550.0	0.9
2. Татварын бус орлогын дүн	468.5	266.5	56.9	-202.0
Хүү, торуулийн орлого	465.5	260.0	55.8	-205.5
Төсөвт байгууллагын өөрийн орлого	3.0	6.5	216.7	3.5
3. Хөрөнгийн орлого	669.7	370.1	55.2	-299.6
Хөрөнгө худалдсаны орлого	669.7	370.1	55.2	-299.6

Хоёр. ТАТВАР

2012 оны эхний 4-р сард дүүргийн татварын орлого 18078.1 сая төгрөгт хүрч, төлөвлөснөөс 1256.8 сая төгрөгөөр буюу 6.5 хувиар дутуу биелүүлсэн байна.

Татварын орлого /сая.төг/

	Татварын төрөл	Төлөвлөгөө	Гүйцэтгэл	Зөрүү	Хувь
<i>A</i>	<i>Орон нутгийн төсвийн орлого</i>	3244.9	2869.3	-375.6	88.4
1	Орлогыг тодорхойлох боломжгүй	182.6	56.5	-126.1	30.9
2	Аж ахуй эрхэлсний орлого	367.0	510.9	143.9	139.2
3	Жишгээр ногдуулсан татвар	158.7	79.2	-79.5	49.9
4	Үл хөдлөх хөрөнгө борлуулсний орлого	669.8	361.9	-307.9	54.0
5	Бууны албан татвар	2.0	3.6	1.6	180.0
6	Улсын тэмдэгт хураамж	532.0	304.6	-227.4	57.3
7	Эрхийн зөвшөөрлийн орлого	0.2	1.1	0.9	550.0
8	Бусад	867.1	1302.5	435.4	150.2
9	Хүү торгуулийн орлого	465.5	249.0	-216.5	53.5
<i>Б</i>	<i>Нийслэлийн төвлөрсөн төсвийн орлого</i>	6245.7	6227.0	-18.7	99.7
1	Цалин хөлс /Суутган -1/	4637.9	4939.9	302.0	106.5
2	Үл хөдлөх хөрөнгийн албан татвар	470.6	503.4	32.8	107.0
3	АТБӨЯХАТ	1137.2	783.7	-353.5	68.9
<i>В</i>	<i>Улсын төвлөрсөн төсвийн орлого</i>	9844.3	8981.8	-862.5	91.2
1	Аж ахуйн нэгжийн орлогын албан татвар	2762.5	3618.7	856.2	131.0
2	Нэмэгдсэн өртгийн албан татвар	6948.0	5306.7	-1641.3	76.4
3	Онцгой албан татвар	6.5	7.8	1.3	120.0
4	Агаарын бохирдлын албан татвар	127.3	48.6	-78.7	38.2
5	Алтны үнийн өсөлтийн албан татвар	-	-	-	-
	<b>НИЙТ ОРЛОГО</b>	<b>19334.9</b>	<b>18078.1</b>	<b>-1256.8</b>	<b>93.5</b>

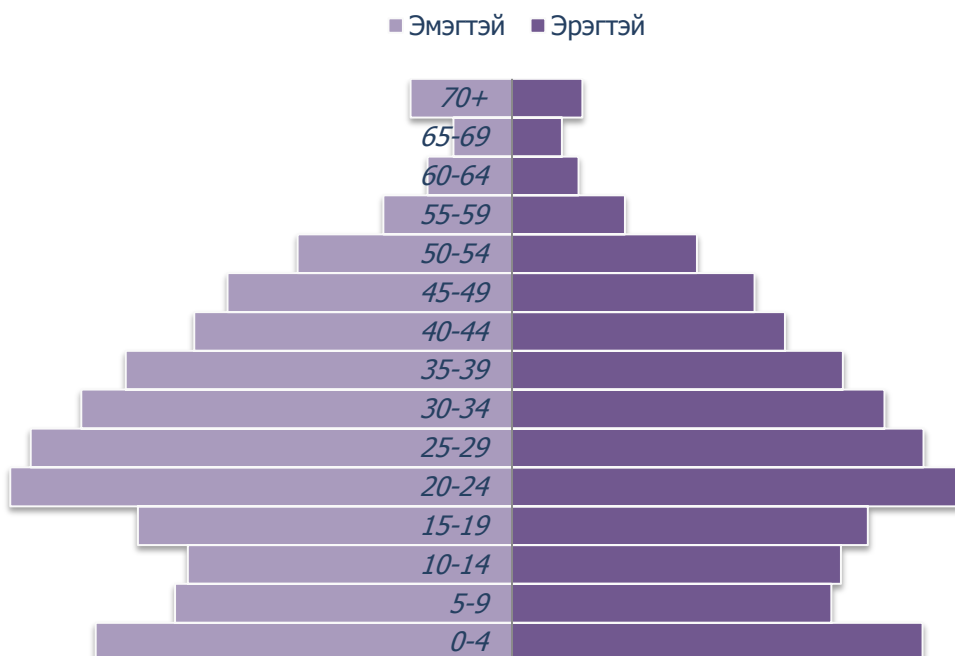
Гурав. ӨРХ, ХҮН АМ

2011 оны жилийн эцсийн байдлаар дүүргийн хэмжээнд 6035 өрх толгойлсон гэр бүлгүй хүн байгаагийн 50.6 хувийг 3 хүртлэх ам бүлтэй гэр бүлгүй, 37.3 хувийг 3-5 ам бүлтэй, 12.1 хувийг 5 ба түүнээс дээш ам бүлтэй гэр бүлгүй хүн эзэлж байна. Өрх толгойлсон гэр бүлгүй хүний тоо өмнөх оноос 54 хүнээр буюу 0.9 хувиар өссөн байна. Нийт өрх толгойлсон гэр бүлгүй 6035 хүний 5266 буюу 87.3 хувийг эмэгтэй өрх толгойлсон гэр бүлгүй хүн эзэлж байна.

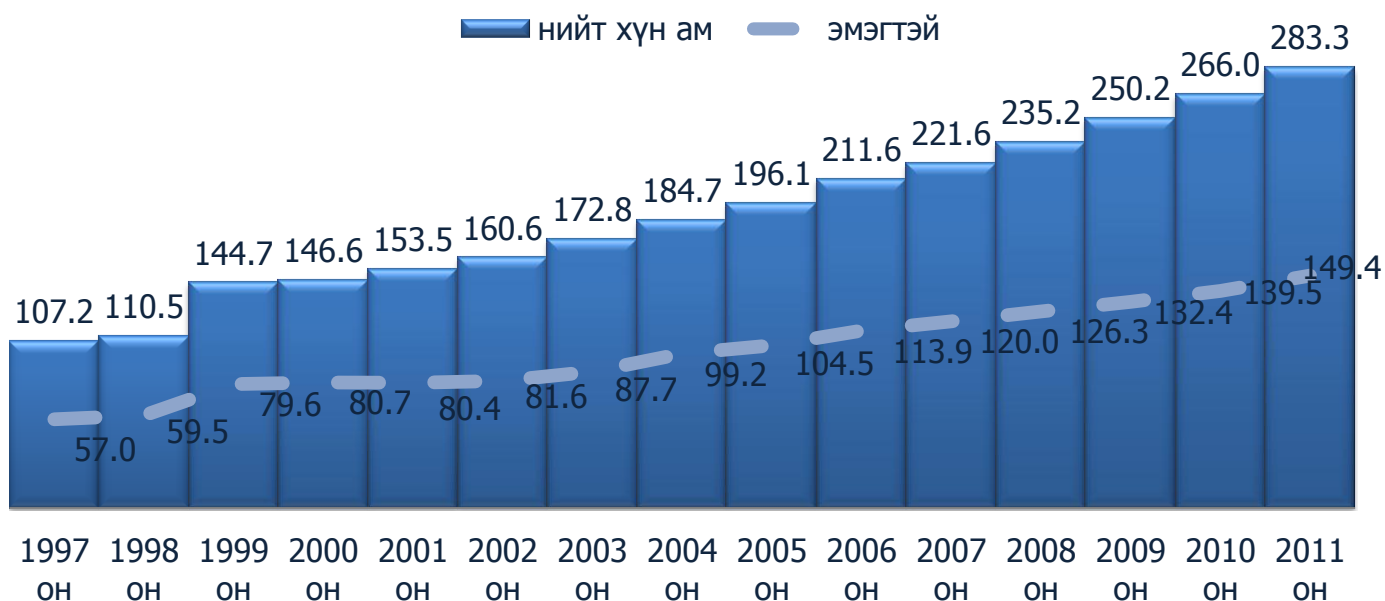
Өрх толгойлсон, гэр бүлгүй хүний тоо, ам бүлийн тоогоор

Хорооны нэр	Бүгд	Үүнээс: ам бүлийн тоогоор		
		3 хүртэл	3-5	5 ба түүнээс дээш
1-р хороо	132	55	29	48
2-р хороо	182	88	79	15
3-р хороо	216	149	57	10
4-р хороо	283	206	77	0
5-р хороо	272	52	183	37
6-р хороо	81	36	43	2
7-р хороо	195	113	75	7
8-р хороо	344	197	98	49
9-р хороо	618	159	386	73
10-р хороо	262	211	28	23
11-р хороо	207	60	105	42
12-р хороо	196	132	56	8
13-р хороо	163	81	76	6
14-р хороо	182	34	129	19
15-р хороо	203	112	55	36
16-р хороо	292	142	139	11
17-р хороо	285	119	85	81
18-р хороо	127	38	61	28
19-р хороо	262	138	85	39
20-р хороо	463	437	26	0
21-р хороо	89	68	21	0
22-р хороо	267	130	96	41
23-р хороо	215	65	98	52
24-р хороо	145	76	42	27
25-р хороо	39	8	11	20
26-р хороо	58	41	15	2
27-р хороо	160	87	68	5
28-р хороо	97	19	30	48
Дүүргийн дүн	6035	3053	2253	729

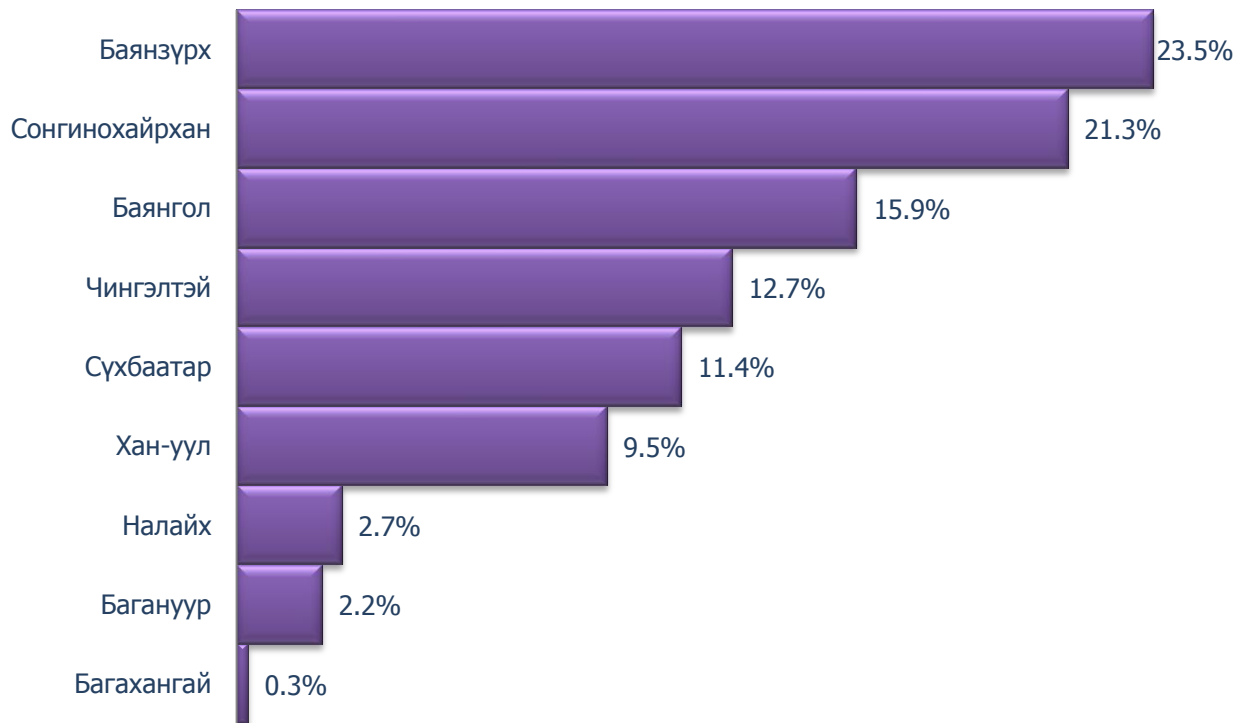
Баян зүрх дүүргийн хүн амын нас хүйсний суварга



Баянзүрх дүүргийн хүн ам



Нийслэлийн хүн амд баянзүрх дүүргийн эзлэх хувь



Баянзүрх дүүргийн хүн амын боловсролын түвшин



Дөрөв. ХӨДӨӨ АЖ АХУЙ

2012 оны эхний 4-р сарын байдлаар дүүргийн хэмжээнд том малын зүй бус хорогдол 67 гарсан ба нийт хорогдсон малын 35.8% нь өвчнөөр хорогдсон байна.

Үзүүлэлт	Том малын зүй бус хорогдол									
	Бүгд		Үүнээс:							
	2011	2012	Адуу		Үхэр		Хонь		Ямаа	
	2011	2012	2011	2012	2011	2012	2011	2012	2011	2012
Хорогдсон том мал, бүгд	286	67	35	13	96	21	80	19	75	14
Үүнээс: Өвчнөөр хорогдсон	41	24	3	4	17	6	8	8	13	6
Хорогдсон хээлтэгч	47	8	4	0	16	4	14	1	13	3

2011 оны эхний 4-р сарын байдлаар дүүргийн хэмжээнд нийт 12123 хээлтэгч эх мал төллөснөөс 11952 төл бойжиж, төл бойжилт 98.6 хувьтай байна.

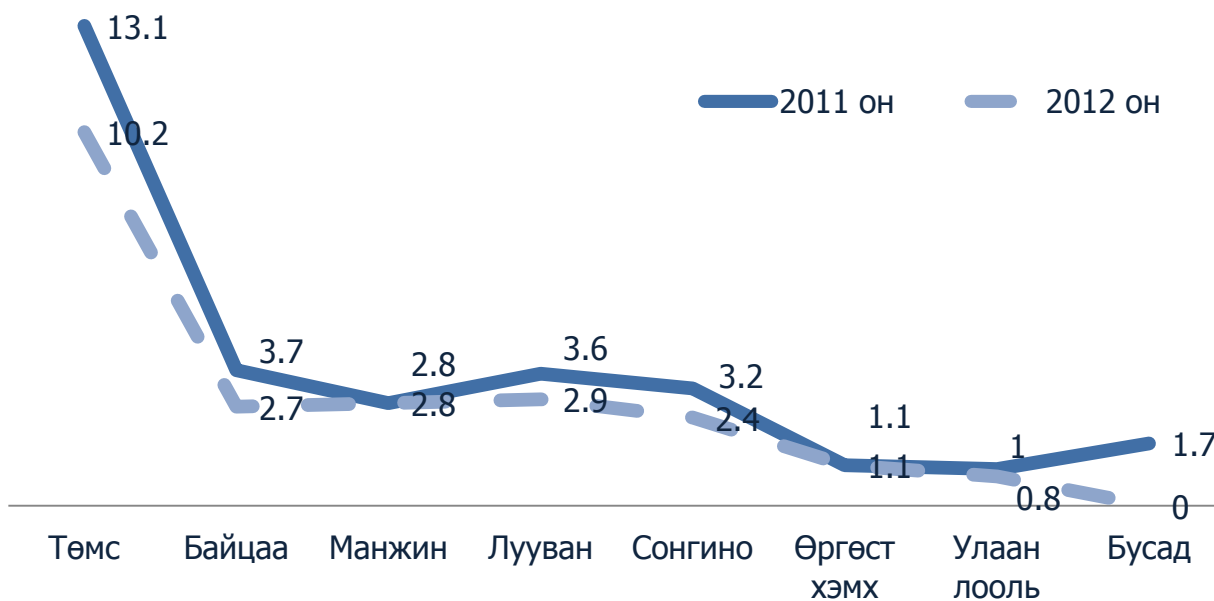
Үзүүлэлт	Мал төллөлт, төл бойжилт									
	Бүгд		Үүнээс:							
	2011	2012	Гүү		Үнээ		Эм хонь		Эм ямаа	
	2011	2012	2011	2012	2011	2012	2011	2012	2011	2012
Төллөсөн хээлтэгч	3110	12123	0	221	265	2780	1592	4654	1253	4468
Гарсан төл	3110	12123	0	221	265	2780	1592	4654	1253	4468
Хорогдсон төл	63	171	0	19	13	31	28	78	22	43
Бойжсон төл	3047	11952	0	202	252	2749	1564	4576	1231	4425

2011 оны эхний 4-р сарын байдлаар дүүргийн хэмжээнд нийт 10.2 га талбайд төмс хүнсний ногоо тариалсан нь түрүү жилийн мөн үетэй харьцуулахад 22.1 хувиар буурсан үзүүлэлттэй байна.

Тариалсан талбайн мэдээ

Үзүүлэлт	2011 он		2012 он	
	Тариалсан талбай /га/	Хэрэглэсэн үр /кг/	Тариалсан талбай /га/	Хэрэглэсэн үр /кг/
Төмс	13.1	32750	10.2	25500
Байцаа	3.7	18.6	2.7	13.3
Манжин	2.8	14.0	2.8	14.0
Лууван	3.6	18.2	2.9	17.2
Сонгино	3.2	17.5	2.4	12.9
Өргөст хэмх	1.1	1.0	1.1	1.0
Улаан лооль	1.0	0.4	0.8	0.3
Бусад	1.7	4.2	-	-
Дүн	30.2	32823.9	22.9	25558.7

Тариалсан талбай /га/



Тав. БОЛОВСРОЛ

Баянзүрх дүүргийн хэмжээнд төрийн өмчийн 30, хувийн хэвшлийн 43 цэцэрлэгт нийт 623 ажилтан ажиллаж байна.

Сургуулийн өмнөх боловсрол олгох байгууллагад ажиллагчид  
/боловсролын түвшин, ажилласан жил, насаар/

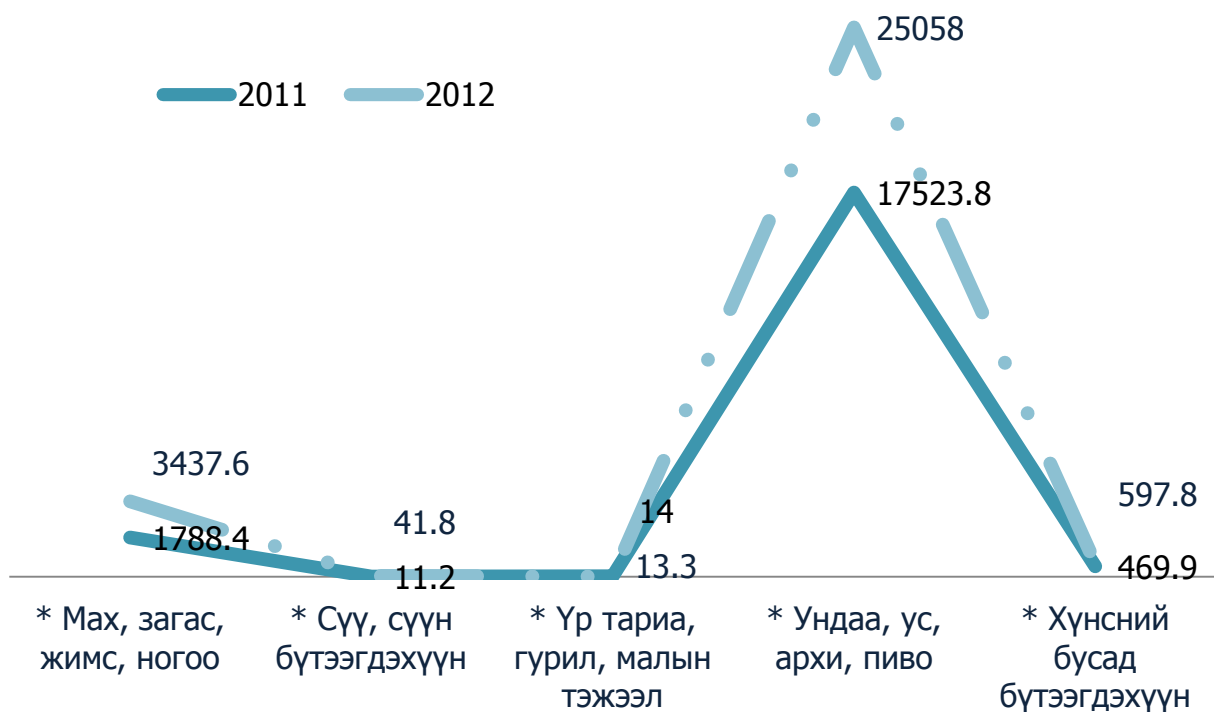
	Үзүүлэлт	БҮГД		Үүнээс:									
				Ня-бо		Нярав		Эмч		Тогооч		Бусад	
				Бүгд	Эм	Бүгд	Эм	Бүгд	Эм	Бүгд	Эм	Бүгд	Эм
Боловсролын түвшингээр	Бүгд	623	418	57	51	38	33	54	52	136	135	338	147
	Магистр	17	14	6	6	1	0	7	7	0	0	3	1
	Бакалавр	128	112	40	36	28	24	29	28	5	4	26	20
	Диплом	111	82	11	9	8	8	18	17	38	38	36	10
	Бүрэн дунд	279	162	0	0	1	1	0	0	71	71	207	90
	Бусад	88	48	0	0	0	0	0	0	22	22	66	26
Улсад ажилласан жил	Бүгд	623	418	57	51	38	33	54	52	136	135	338	147
	0-5 жил	179	138	15	12	26	22	15	15	28	27	95	62
	6-10 жил	95	74	12	11	4	4	6	6	30	30	43	23
	11-15 жил	81	56	4	4	0	0	12	11	23	23	42	18
	16-20 жил	98	59	8	7	4	3	7	7	24	24	55	18
	21-24 жил	60	26	5	5	1	1	5	4	8	8	41	8
	25, түүнээс дээш	110	65	13	12	3	3	9	9	23	23	62	18
Насаар	Бүгд	623	418	57	51	38	34	54	52	136	134	338	147
	29 хүртэл	115	94	12	10	19	15	8	8	20	19	56	42
	30-39	161	134	20	19	8	9	16	16	48	47	69	43
	40-49	195	124	15	13	7	6	17	16	48	48	108	41
	50-59	134	59	9	8	3	3	9	9	20	20	93	19
	60, дээш	18	7	1	1	1	1	4	3	0	0	12	2

### Зургаа. АЖ ҮЙЛДВЭР

2012 оны эхний 4-р сард дүүргийн нутаг дэвсгэрт байрладаг аж үйлдвэрийн томоохон газрууд нийт 142666.8 сая төгрөгийн бүтээгдэхүүн үйлдвэрлэж, 152981.9 сая төгрөгийн борлуулалт хийсэн байна. Нийт бүтээгдэхүүн үйлдвэрлэлийг өмнөх оны мөн үетэй харьцуулахад 8.7 хувиар буурсан ба үүний дотор уул уурхай, олборлох үйлдвэрлэлийн салбар 18.4 хувиар буурч, хүнсний бүтээгдэхүүн үйлдвэрлэлийн салбар 47.2 хувиар өссөн байна.

Нийт бүтээгдэхүүн үйлдвэрлэлийн 65.0 хувийг уул уурхайн салбарын нүүрс болон, жоншний баяжмал, алтны үйлдвэрлэл, 20.4 хувийг хүнс ундаа, 7.2 хувийг хувцас, ноос ноолуур боловсруулах, 0.1 хувийг эм 7.3 хувийг бусад салбарын буюу барилгын материал, хэвлэл, ноолуур боловсруулах үйлдвэрлэл эзэлж байна.

Хүнсний бүтээгдэхүүн үйлдвэрлэл /сая.төг/



Аж үйлдвэрийн бүтээгдэхүүн үйлдвэрлэлт, борлуулалт

	Нийт үйлдвэрлэлт, сая.төг			Нийт борлуулалт сая.төг		
	2011	2012	Өсөлт, бууралт	2011	2012	Өсөлт, бууралт
Уул уурхай, олборлох үйлдвэрлэл	113625.3	92680.6	-20944.7	116838.9	94604.6	-22234.3
Хүнсний бүтээгдэхүүн үйлдвэрлэл	19807.3	29148.5	9341.2	25427.5	37412.4	11984.9
* Мах, загас, жимс, ногоо	1788.4	3437.6	1649.2	5157.7	7584.1	2426.4
* Сүү, сүүн бүтээгдэхүүн	11.2	41.8	30.6	11.2	41.8	30.6
* Үр тариа, гурил, малын тэжээл	14.0	13.3	-0.7	14.6	13.2	-1.4
* Ундаа, ус, архи, пиво	17523.8	25058.0	7534.2	19767.0	29166.5	9399.5
* Хүнсний бусад бүтээгдэхүүн	469.9	597.8	127.9	477.0	606.8	129.8
	633.4	738.0	104.6	633.4	738.0	104.6
Мод модон эдлэл, тавилга үйлдвэрлэл						
Цаас цаасан бүтээгдэхүүн үйлдвэрлэл, хэвлэлийн үйл ажиллагаа	647.6	1391.1	743.5	643.5	1391.0	747.5
Резин болон хуванцар бүтээгдэхүүн үйлдвэрлэл	114.8	46.3	-68.5	114.8	46.3	-68.5
Нэхмэл, сүлжмэл болон бусад хувцас үйлдвэрлэл	165.5	554.8	389.3	155.4	519.2	363.8
Ноос, ноолуур боловсруулах	13122.3	9706.3	-3416	12093.1	9844.8	-2248.3
Эмийн үйлдвэрлэл	94.7	84.9	-9.8	45.7	80.2	34.5
Ус ариутгал, усан хангамж	7826.1	8232.6	406.5	7826.1	8232.6	406.5
Бусад	152.3	83.7	-68.6	170.8	112.8	-58.0
Бүгд	156189.3	142666.8	-13522.5	163949.2	152981.9	-10967.3

Долоо. ХЭРЭГЛЭЭНИЙ ҮНЭ  
/Нийслэлийн хэмжээгээр/

2012 оны 4-р сарын байдлаар хэрэглээний үнийн индекс 2011 оны 4-р сараас 17.8 хувиар өсч, 2011 оны 12-р сараас 8.4 хувиар өсч, 2012 оны 2-р сараас буюу өмнөх сараас 0.2 хувиар өссөн үзүүлэлттэй байна.

	Хэрэглээний үнийн индекс		
	_____	_____	_____
Ерөнхий индекс	117.8	108.4	100.2
Хүнсний бараа, ундаа ус	131.0	122.5	100.5
Согтууруулах ундаа, тамхи	105.2	105.0	100.5
Хувцас, гутал, бөс бараа	120.1	106.1	102.1
Орон сууц, ус, түлш, цахилгаан	113.6	95.4	100.1
Гэр ахуйн бараа, тавилга	106.7	103.0	100.4
Эм тариа, эмнэлгийн үйлчилгээ	107.5	106.4	100.2
Тээвэр	114.3	103.4	97.2
Холбооны үйлчилгээ	99.6	99.6	100.0
Амралт чөлөөт цаг, соёлын бараа, үйлчилгээ	105.6	104.2	100.8
Боловсрол	107.5	100.0	100.0
Зочид буудал, нийтийн хоол, дотуур байр	120.5	116.3	101.7
Бусад бараа, үйлчилгээ	107.3	102.2	100.3

Дүүргийн нутаг дэвсгэрт байрлаж буй ШТС, худалдааны цэгийн  
түлш, шатахууны үнэ  
/2012-1-4 сар/

Үзүүлэлт	Үнэ 1 сар	2 сар	3 сар	4 сар
<b>Түлш</b>				
Хар мод	1500	1500	1300	1200
Нарс	1400	1400	1200	1000
Нүүрс /налайх, шуудай/	1400	1400	1300	1000
<b>Шатахуун</b>				
АИ-95	1930	1830	1780	1700
АИ-76, 80	1480	1430	1430	1430
АИ-92, 93	1780	1730	1580	1570
Дизель түлш	1830	1780	1780	1700
Газ	1150	1150	1150	1150

Хэрэглээний үнийн индекс /өмнөх сартай харьцуулахад/



Үнийн ажиглалт хийхээр хэрэглээний сагсанд сонгогдсон 329 нэрийн бараа, үйлчилгээний 25.5 хувийнх нь үнэ өсч, 12.5 хувийнх нь үнэ буурч, 62.0 хувийн бараа үйлчилгээний үнэ 2012 оны 3-р сард тогтвортой байлаа.

Хүнсний өргөн хэрэглээний бүтээгдэхүүний үнэ

	Хэмжих нэгж	1 сар	2 сар	3 сар	4 сар
Гурил, дээд зэрэг, "Алтан тариа" ХК,	кг	900	900	900	900
Гурил, 1-р зэрэг, "Алтан тариа" ХК, задгай	кг	750	750	750	750
Гурил, 2-р зэрэг, "Алтан тариа" ХК	кг	550	550	550	600
Талх, "Атар", "Талх чихэр" ХК	кг	650	650	650	650
Цагаан будаа, кг, задгай	кг	1700	1700	1700	1700
Шар будаа	кг	1600	1600	1600	1600
Хонины мах	кг	4700	6500	6500	6500
Үхрийн мах	кг	5500	7300	7000	7000
Адууны мах	кг	4300	4600	5000	5800
Сүү, задгай	литр	1400	1400	1400	1400
Сүү, савласан, "Элекстер"	0.5 литр	750	750	700	700
Төмс, дотоод	кг	1000	1000	1000	1000
Лууван, дотоод	кг	900	900	900	900
Манжин, дотоод	кг	900	900	900	900
Байцаа, дотоод	кг	1000	1000	1000	1300
Сонгино, Хятад	кг	1000	1000	1000	1000
Элсэн чихэр, ОХУ	кг	1700	1700	1700	1700
Өндөг, ОХУ	ширхэг	260	260	260	300

Найм. ЭРҮҮЛ МЭНД

2012 оны эхний 4-р сарын байдлаар дүүргийн эмнэлэгт 2131 хүүхэд төрсөн нь 2011 оны мөн үеийнхээс 311 хүүхдээр буюу 17.1%-иар өссөн байна. Нийт нас баралт 460 байгаа нь ноднин жилийн мөн үеэс 0.9%-иар буюу 4 хүнээр өссөн байна.

Халдварт өвчнөөр өвчилсөн хүний тоо 2011 болж өнгөрсөн оны мөн үеийнхээс 81.7%-иар буюу 904 хүнээр өссөн байна. Халдварт өвчин өссөн шалтгаан нь гахайн хавдар өвчин өмнөх оноос 824 өөр буюу 24.5 дахин өссөнтэй холбоотой байна.

Эрүүл мэндийн зарим үзүүлэлтүүд

Үзүүлэл	2011	2012	Өсөл, бууралт	
			Биет хэмжээ	Хувь
Шинээр төрсөн хүүхэд	1820	2131	311	117.1
Эхийн нас баралт	-	3	3	-
1000 амьд төрөлтөд ногдох эхийн эндэгдэл	-	1.41	1.41	-
0-1 насны хүүхдийн эндэгдэл	33	14	-19	42.4
1000 амьд хүүхдэд ногдох 0-1 насны эндэгдэл	18.13	6.57	-11.56	36.2
1-5 насны хүүхдийн эндэгдэл	4	7	3	175.0
1000 амьд хүүхдэд ногдох 1-5 насны эндэгдэл	2.20	3.28	1.08	149.1
Нийт нас баралт	456	460	4	100.9
Халдварт өвчнөөр өвчлөгсөд	1107	2011	904	181.7
10000 хүнд ноогдох халдварт өвчин	44.73	73.22	28.49	163.7
Цочмог халдварт өвчнөөр өвчлөгсөд	787	1682	895	213.7

Халдварт өвчин /төрлөөр/

	Хэмжих нэгж	2011	2012	Өсөлт, бууралт	
				Тоо	Хувь
Халдварт өвчнөөр өвчилсөн бүх хүн, үүнээс	бодит тоо	1107	2011	904	181.7
	10000 хүнд	44.73	73.22	28.49	163.7
Вируст гепатит	бодит тоо	220	208	-12	94.5
	10000 хүнд	8.89	7.57	-1.32	85.2
Менингит	бодит тоо	1	-	-1	-
	10000 хүнд	0.04	-	-0.04	-
Цусан суулга	бодит тоо	99	75	-24	75.8
	10000 хүнд	4.00	2.73	-1.27	68.3
Салхин цэцэг	бодит тоо	228	206	-22	90.4
	10000 хүнд	9.21	7.50	-1.71	81.4
Гахай хавдар	бодит тоо	35	859	824	24.5 дарин
	10000 хүнд	1.41	31.28	29.87	22.2 дахин
Сальмонеллөз	бодит тоо	5	7	2	140.0
	10000 хүнд	0.20	0.25	0.05	125.0
Улаан эсэргэнэ	бодит тоо	5	8	3	160.0
	10000 хүнд	0.20	0.29	0.09	145.0
Хоолны хордлого	бодит тоо	5	15	10	300.0
	10000 хүнд	0.20	0.55	0.35	275.0
Ёлом	бодит тоо	7	9	2	128.6
	10000 хүнд	0.28	0.33	0.05	117.9
Бруцеллөз	бодит тоо	1	7	6	700.0
	10000 хүнд	0.04	0.25	0.21	625.0
Нярайн халдвар	бодит тоо	-	-	-	-
	10000 хүнд	-	-	-	-
Гар хөл амны өвчин	бодит тоо	19	55	36	289.5
	10000 хүнд	0.77	2.00	1.23	259.7
Тэмбүү	бодит тоо	153	138	-15	90.2
	10000 хүнд	6.18	5.02	-1.16	81.2
Заг хүйтэн	бодит тоо	71	69	-2	97.2
	10000 хүнд	2.87	2.51	-0.36	87.5
Трихомониаз	бодит тоо	90	118	28	131.1
	10000 хүнд	3.64	4.30	0.66	118.1
Шинээр илэрсэн сүрьеэ	бодит тоо	158	213	55	134.8
	10000 хүнд	6.38	7.76	0.38	121.6
Бусад	бодит тоо	10	24	14	240.0

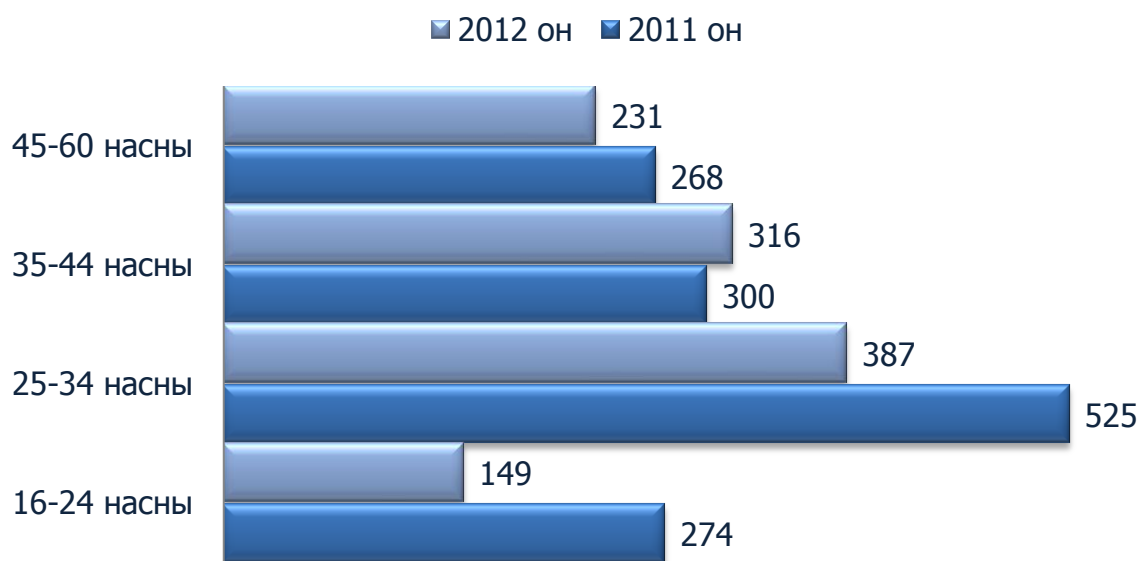
Ес. ХӨДӨЛМӨР ЭРХЛЭЛТ

2012 оны эхний 4-р сарын байдлаар дүүргийн хөдөлмөр, халамж үйлчилгээний хэлтэст 1083 ажилгүйчүүд бүртгүүлсэн нь 2011 оны мөн үеэс 278 хүнээр буурсан байна. Бүртгэлтэй ажилгүйчүүдийн 45.8 хувь нь буюу 496 нь эмэгтэйчүүд байна.

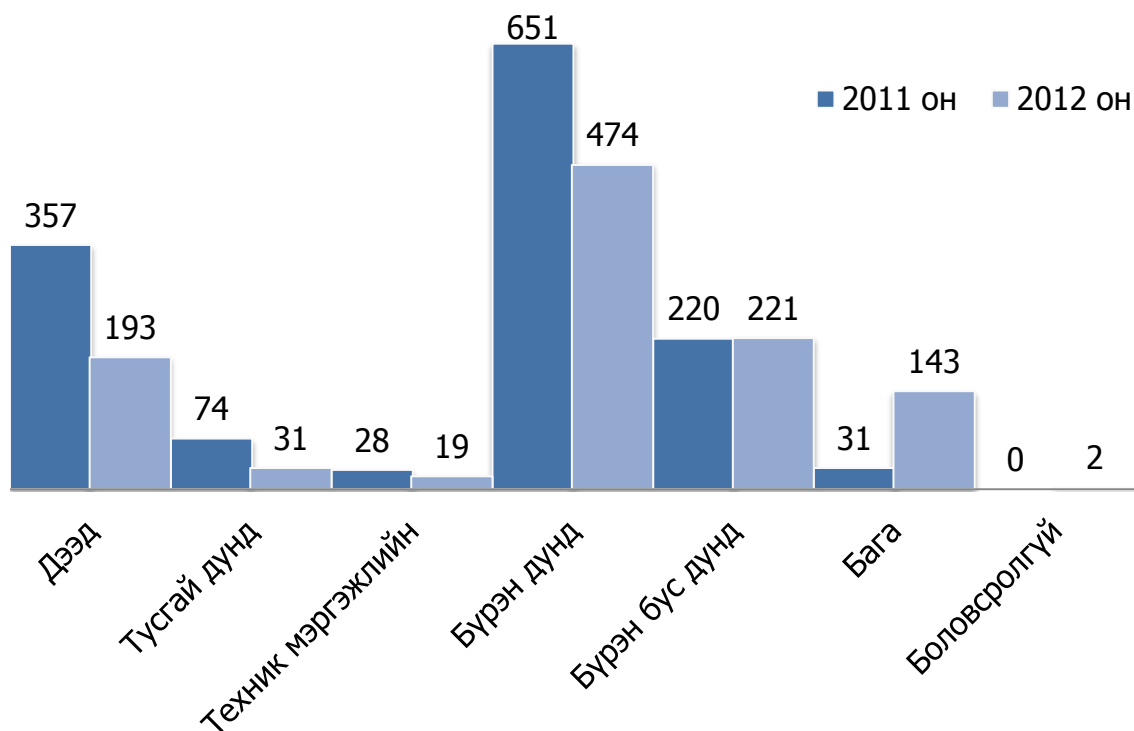
Үзүүлэлт	Дүүргийн ажилгүйчүүд		
	2011 он	2012 он	Өсөлт+, бууралт-
Нийт ажилгүйчүүд	1367	1083	-284
Үүнээс: эмэгтэй	699	496	-203
Ажилгүйчүүдээс урьд нь ажил хийж байсан	508	716	208
Анх удаа ажил хайж байгаа	859	367	-492
Ажилгүйчүүд насны бүлгээр:			
16-24 насны	274	149	-125
25-34 насны	525	387	-138
35-44 насны	300	316	16
45-60 насны	268	231	-37
Ажилгүйчүүдийг боловсролоор:			
Дээд	357	193	-164
Тусгай дунд	74	31	-43
Техник мэргэжлийн	28	19	-9
Бүрэн дунд	651	474	-177
Бүрэн бус дунд	220	221	1
Бага	31	143	112
Боловсролгүй	0	2	-2

Нийт ажилгүйчүүдийн 49.5% нь 16-34 насны залуучууд 50.5%-ийг 35-60 насныхан, боловсролоор нь авч үзвэл 17.8% дээд, 2.9% тусгай дунд, 1.8% техник мэргэжлийн 43.8% бүрэн дунд, 20.4% бүрэн бус дунд, 13.3% бага болон боловсролгүй хүмүүс байна.

Бүртгэлтэй ажилгүйчүүд /насны бүлгээр/



Бүртгэлтэй ажилгүйчүүд /боловсролын түвшингээр/



Арав. НИЙГМИЙН ХАЛАМЖ

2012 оны эхний 4-р сард нийт 32232 хүнд 4323.4 сая төгрөгний халамжийн тэтгэмж олгожээ. Үүний дотор жирэмсэн болон нярай, хөхүүл эхчүүдэд олгох мөнгөн тусламжийг 7344 хүнд 849.5 сая төгрөг, алдарт эхийн одонтой эхчүүдэд олгох мөнгөн тусламжийг 14165 хүнд 1701.4 сая төгрөг, 301 алдар цолтой ахмадуудад 189.3 сая төгрөгийг тус тус олгосон байна.

Нийгмийн халамжийн сангийн мэдээ

	Хүний тоо	Мөнгөн дүн /Сая.төг/
Орлого	-	4637.1
Хүн амын хөгжлийг дэмжих чиглэлийн улсын төсвийн санхүүжилт	-	3219.7
Нийгмийн халамжийн сан	-	1392.3
Хүүгийн орлого	-	7.8
Буцаалтын орлого	-	16.7
Бусад орлого	-	0.6
Зарцуулалт	32232	4323.4
Нийгмийн халамжийн сан	9977	1441.2
Хүүхдийн мөнгөн тэтгэмж	-	-
Жирэмсэн болон хөхүүл хүүхэдтэй эхчүүдийн мөнгөн тэтгэмж	7344	849.5
Алдарт эхийн одонгын тусламж	14165	1701.4
Алдар цолтой ахмадуудад үзүүлсэн хөнгөлөлт, тусламж	301	189.3
МУХСан хүүхдийн хөгжлийн мөнгө	-	-
Хүний хөгжлийн сан	-	-
ОНОТХҮйлчилгээний зардал	445	142.0

## Арван нэг. ГЭМТ ХЭРЭГ

2012 он гарсаар эхний 4-р сарын байдлаар дүүргийн нутаг дэвсгэрт 813 гэмт хэрэг гарсан нь урьд оны мөн үетэй харьцуулж үзэхэд 52 хэргээр буюу 6.8 хувиар өссөн үзүүлэлттэй байна.

Гэмт хэргийг бүтцээр нь авч үзвэл

	2011 он	2012 он
Учрал	20	2
Хүн амь	12	11
Хүчин	14	12
Дээрэм	24	38
Танхай	136	106
ИЭЧЭМЭГХ	216	187
Өмчийн хулгай	176	241
Булаалт	8	12
Залилан	39	64
Зам тээврийн гэмт хэрэг	57	69
Бусад	59	71
Бүгд	761	813

Бүртгэгдсэн гэмт хэргийн 318 буюу 39.1 хувийг хөнгөн гэмт хэрэг, 384 хэрэг буюу 47.2 хувийг хүндэвтэр гэмт хэрэг, 88 хэрэг буюу 10.8 хувийг хүнд гэмт хэрэг, 23 хэрэг буюу 0.3 хувийг онц хүнд гэмт хэрэг эзэлж байна.

Бүртгэгдэх үедээ сэжигтэн этгээд нь тогтоогдоогүй 416 гэмт хэрэг бүртгэгдсэн нь өмнөх оны мөн үеийнхээс 52 хэрэгээр буюу 14.3 хувиар өссөн. Гэмт хэргийн илрүүлэлт 45.4 хувьтай ба өмнөх оны мөн үеэс 6.8 хувиар буурсан байна.

Гэмт хэргийн улмаас төр, албан байгууллага, аж ахуйн нэгж, иргэдэд 1202.4 сая төгрөгний хохирол учирсанаас 501.1 сая төгрөгийг нөхөн төлүүлж, хохирол барагдуулалт 41.7 хувьтай ба энэ үзүүлэлт өмнөх оноос 13.5 хувиар өссөн үзүүлэлттэй байна.

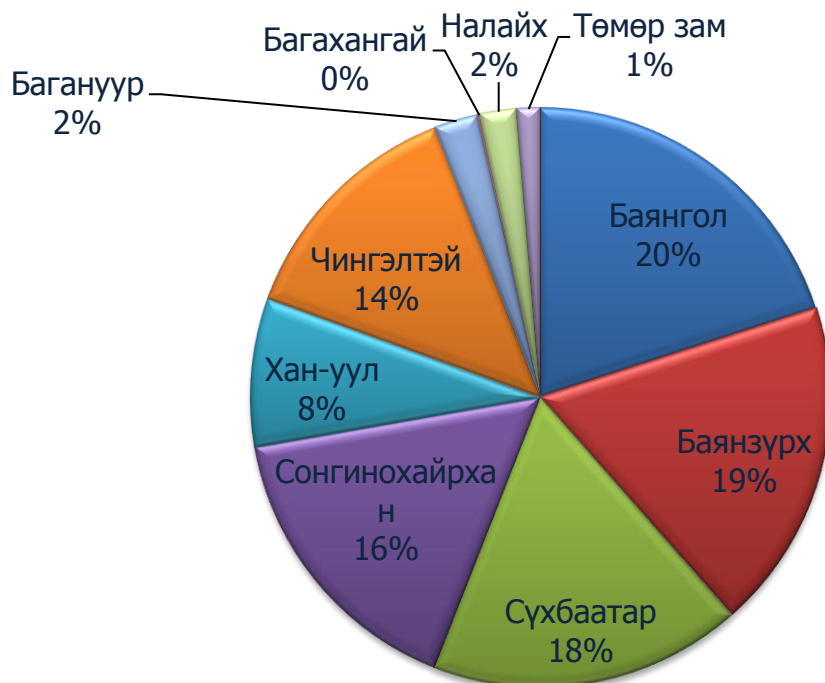
Нийт үйлдэгдсэн 813 гэмт хэрэгт согтуугаар үйлдэгдсэн гэмт хэрэг 123 буюу 15.1 хувийг эзэлж байна. Тус согтуугаар үйлдэгдсэн гэмт хэрэг өмнөх оны мөн үеэс 15 хэргээр буюу 10.8 хувиар буурсан үзүүлэлттэй байна.

Бүртгэгдсэн гэмт хэрэг /бүтцээр/

Дүүрэг	Нийт хэрэг			Эзэнгүй хэрэг	Илрүүлэлт %	Одоо эзэнгүй байгаа хэрэг
	2011	2012	Өсөлт бууралт			
Баянгол	743	880	18.4	298	54.7	135
Баянзүрх	761	813	6.8	416	45.4	227
Сүхбаатар	596	768	28.9	284	54.0	131
Сонгинохайрхан	681	716	5.1	280	53.6	130
Хан-уул	380	364	-4.2	129	51.2	63
Чингэлтэй	510	596	16.9	223	67.3	73
Багануур	86	108	25.6	13	76.9	3
Багахангай	2	6	3 дахин	1	0	1
Налайх	103	89	-13.6	20	70.0	6
Төмөр зам	38	57	50.0	16	68.8	5
Улаанбаатар	3862	4340	12.4	1665	53.8	769

Улаанбаатар хотын хэмжээнд гарсан нийт 4340 гэмт хэргийн 813 нь буюу 18.7 хувь нь Баянзүрх дүүргийн нутаг дэвсгэрт үйлдэгдсэн байна.

Бүртгэгдсэн гэмт хэрэг /дүүргээр



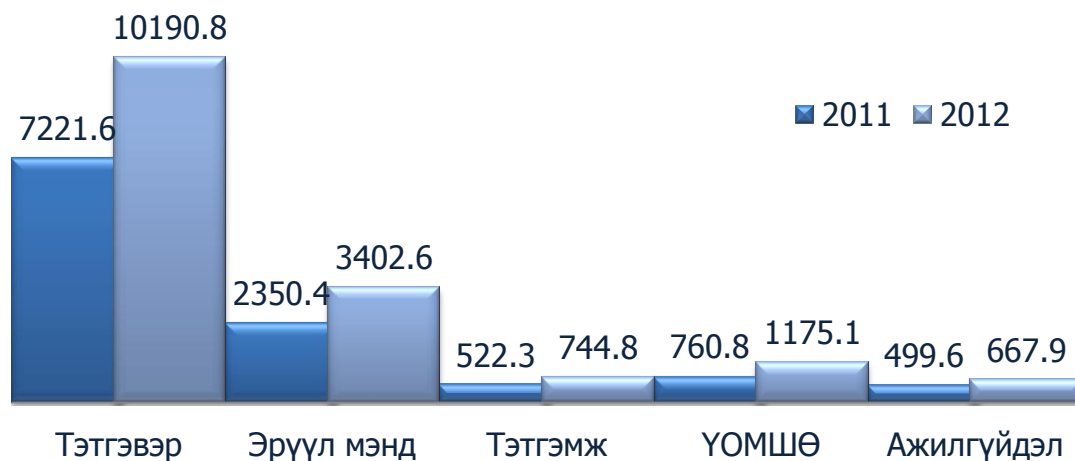
### Арван хоёр. НИЙГМИЙН ДААТГАЛ

2012 оны эхний 4-р сарын байдлаар нийгмийн даатгалын сангийн орлого 16181.2 сая төгрөг болж өнгөрсөн оны 4 сараас 11.3 хувиар буюу 1037.4 сая төгрөгөөр өссөн ба төлөвлөснөөс 4120.7 хувиар буюу 34.2 хувиар өссөн байна.

Нийгмийн даатгалын сангийн орлогын 63.0 хувийг тэтгэврийн даатгалын сангийн орлого, 21.0 хувийг эрүүл мэндийн даатгалын сангийн орлого, 4.6 хувийг тэтгэмжийн даатгал, 7.3 хувийг ҮОМШӨ-ний даатгал, 4.1 хувийг ажилгүйдлийн даатгалын сангийн орлого тус тус бүрдүүлсэн байна.

Үзүүлэлт	2011	2012	Өсөлт, бууралт %	Нийт сангийн дүнд эзлэх хувь	
				2011	2012
Тэтгэврийн даатгалын сан	7221.6	10190.8	141.1	63.6	63.0
Эрүүл мэндийн даатгалын сангийн сан	2350.4	3402.6	144.8	20.7	21.0
Тэтгэмжийн даатгалын сан	522.3	744.8	142.6	4.6	4.6
ҮОМШӨ-ний даатгалын сан	760.8	1175.1	154.5	6.7	7.3
Ажилгүйдлийн даатгалын сан	499.6	667.9	133.7	4.4	4.1
Нийгмийн даатгалын сангийн дүн /сая.төг/	11354.7	16181.2	142.5	100	100

Нийгмийн даатгалын сангийн орлогын гүйцэтгэл /сая.төг/



### Арван гурав. ТОХИЖИЛТ ҮЙЛЧИЛГЭЭ

2012 оны эхний 4-р сард дүүргийн хот тохижилтын ажил үйлчилгээний орлого 318.8 сая төгрөг болсон байна. Хог тээвэрлэлтийн ажилд 18-22 машин тээвэр үйлчилгээнд гарч нийт 4599 рейс хийж 56862.9 тн хог зайлуулсан байна.

Үзүүлэлт	Хэмжих нэгж	Тээвэрлэсэн хог /тн/		
		2011	2012	Өсөлт, бууралт
Тээвэрлэсэн хог	тн	18989.3	56862.9	299.4
Гэр хорооноос	тн	9802.5	22897.0	233.6
Албан газар, орон сууц	тн	7816.8	27438.4	351.0
Зам талбайгаас	тн	-	-	-
Хур хог /үерийн, цэвэрлэгээ/	тн	1370.0	6527.5	476.5

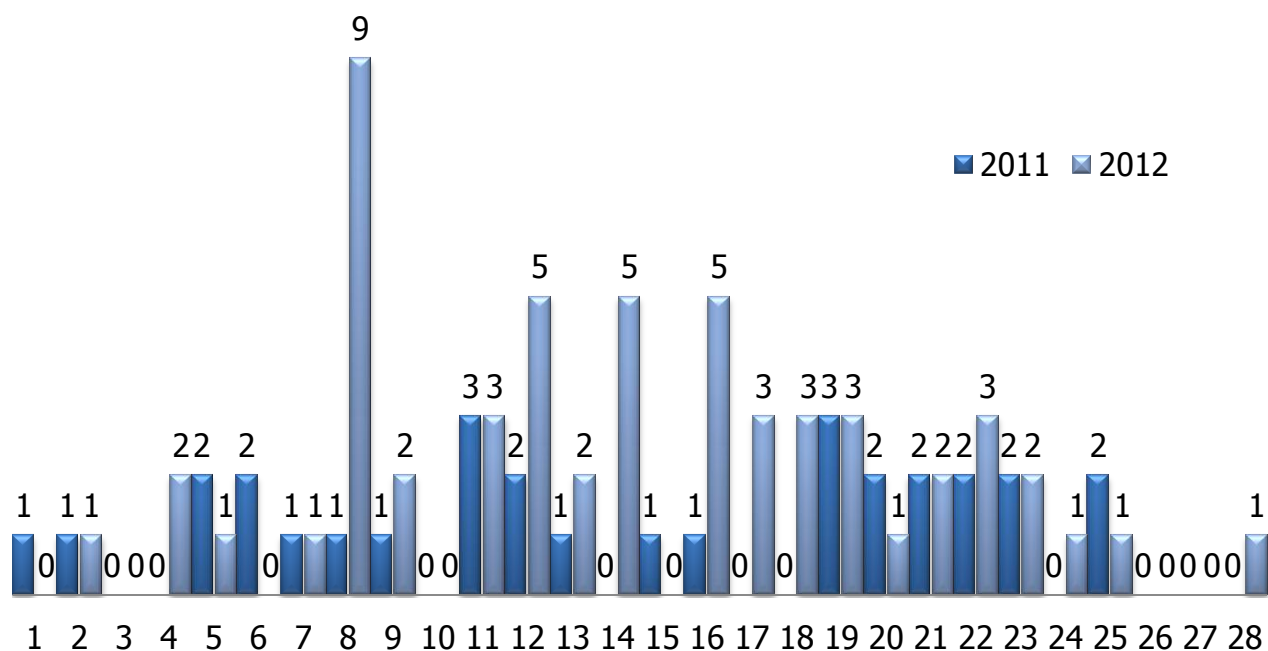


## Арван дөрөв. ОНЦГОЙ БАЙДЛЫН ХЭЛТЭС

2012 оны эхний 4 сарын байдлаар дүүргийн нутаг дэвсгэрт 209 удаагийн гал түймэр гарч, 113 гал дээр гал унтраах үйл ажиллагааны тархалт хийн, эдгээр гал түймэр дээр нийт 80 цаг 25 минут ажиллаж 4197.4 литр шатахуун 222.3 тонн ус зарцуулан аж ахуй нэгж, байгууллага, ард иргэдийн 1441.5 сая төгрөгийн өмч хөрөнгийг гал түймрийн аюулаас авран хамгаалсан байна. Гал түймрийн улмаас 2 хүн нас барж, 4 хүн угаартан, 7 хүн түлэгдэн, 1 хүн бэртэж, 2 гал өөрөө унтарч, 36 галын зөрчлийг иргэд унтраасан байна. Уг галыг 0-30 хүртлэх минутанд 87, 30-60 минутанд 17, 60 аас дээш минутанд 21 галыг унтрааж ажилласан байна.

Галын аюулаас урьдчилан сэргийлэх шалгалтын 28 хорооны нийт 508 объект, 560 айл өрхөд хийж гал түймэр, гамшиг осол гарч болзошгүй 4097 зөрчил илрүүлж, эдгээрээс 822 зөрчлийг газар дээр нь арилгуулж бусад зөрчлийг арилгах талаар 134 албан шаардлага, 184 мэдэгдэл, 8 танилцуулга, 50 дүгнэлт, 4 үйл ажиллагаа зогсоох тогтоол бичиж, 15 аж ахуйн нэгж, 13 албан тушаалтан, 22 иргэн нийт 50 субъектыг 3.4 сая төгрөгийн торгуулийн арга хэмжээ авч ажилласан байна.

Гарсан галын тоо /хороодоор/



Арван тав. ЗАХИРГААНЫ МЭДЭЭЛЭЛ

Баянзүрх дүүргийн 28 хорооны хэмжээгээр 16 худалдааны төв, 21 бөөний худалдааны төв, 132 түргэн үйлчилгээний цэг ажиллаж байна.

Худалдааны цэгийн тоо /хороодоор/

Хороо	Худалдааны төв	Үүнээс:			Бөөний худалдааны төв	ТҮЦ (түргэн үйлчилгээний цэг)
		Барааны	Хүнсний	Түлш, модон матриал		
Бүгд	16	5	7	4	21	132
1-р хороо	2	0	2	0	1	7
2-р хороо	1	0	1	0	1	9
3-р хороо	1	0	1	0	1	3
4-р хороо	0	0	0	0	0	10
5-р хороо	1	0	1	0	1	4
6-р хороо	2	2	0	0	3	0
7-р хороо	0	0	0	0	0	4
8-р хороо	0	0	0	0	1	8
9-р хороо	1	0	0	1	0	18
10-р хороо	0	0	0	0	2	12
11-р хороо	0	0	0	0	0	11
12-р хороо	0	0	0	0	2	1
13-р хороо	0	0	0	0	0	6
14-р хороо	3	2	1	0	1	5
15-р хороо	0	0	0	0	3	2
16-р хороо	0	0	0	0	1	4
17-р хороо	1	0	0	1	1	2
18-р хороо	0	0	0	0	0	4
19-р хороо	2	0	1	1	2	5
20-р хороо	0	0	0	0	0	0
21-р хороо	0	0	0	0	0	0
22-р хороо	2	1	0	1	0	5
23-р хороо	0	0	0	0	0	6
24-р хороо	0	0	0	0	0	5
25-р хороо	0	0	0	0	0	1
26-р хороо	0	0	0	0	1	0
27-р хороо	0	0	0	0	0	0
28-р хороо	0	0	0	0	0	0

Баянзүрх дүүргийн хүнсний жижиг дунд үйлдвэр



Баянзүрх дүүргийн худалдааны цэг



АГУУЛГА

Нэр	Хуудас
Үндсэн үзүүлэлтүүд	1
Нэг. ДҮҮРГИЙН ТӨСӨВ	2
Хоёр. ТАТВАР	5
Гудав. ӨРХ, ХҮН АМ	6
Дөрөв. ХӨДӨӨ АЖ АХУЙ	9
Тав. БОЛОВСРОЛ	11
Зургаа. АЖ ҮЙЛДВЭР	12
Долоо. ХЭРЭГЛЭЭНИЙ ҮНЭ	14
Найм. ЭРҮҮЛ МЭНД	17
Ес. ХӨДӨЛМӨР ЭРХЛЭЛТ	19
Арав. НИЙГМИЙН ХАЛАМЖ	21
Арван нэг. ГЭМТ ХЭРЭГ	22
Арван хоёр. НИЙГМИЙН ДААТГАЛ	25
Арван гурав. ТОХИЖОЛТ	26
Арван дөрөв. ОНЦГОЙ БАЙДАЛ	27
Арван тав. ЗАХИРГААНЫ МЭДЭЭЛЭЛ	28

Нэгтгэн боловсруулсан мэргэжилтэн:

Б.Цэвэлмаа

Хянасан хэлтсийн дарга:

Н.Энхтуяа

E-mail: [bzdstat@yahoo.com](mailto:bzdstat@yahoo.com)

Утас: 267349, 261728, 261019

*Баянзүрх дүүргийн Засаг даргын дэргэдэх  
Статистикийн хэлтэс*



*Албан ажлын  
хэрэгцээнд*

***Дүүргийн эдийн засаг,  
нийгмийн байдлын тухай  
2012 оны 4-р сарын танилцуулга***

*Улаанбаатар хот  
2012.04.10*