



# БАЯНГОЛ ДҮҮРГИЙН ЗАСАГ ДАРГЫН ДЭРГЭДЭХ СТАТИСТИКИЙН ХЭЛТЭС

## БАЯНГОЛ ДҮҮРГИЙН ЭДИЙН ЗАСАГ, НИЙГМИЙН БАЙДАЛ










2020/05



УЛААНБААТАР ХОТ  
2019 ОН



## АГУУЛГА

	Хуудасны дугаар
 ДҮҮРГИЙН ЭДИЙН ЗАСАГ, НИЙГМИЙН ҮНДСЭН ҮЗҮҮЛЭЛТ	2
 ХҮН АМЫН АЖИЛ ЭРХЛЭЛТ	4
 НИЙГМИЙН ДААТГАЛ	6
 ЭРҮҮЛ МЭНДИЙН ҮЙЛЧИЛГЭЭ	8
 АМЬДАРЧ БУЙ ОРЧИН	10
 ГЭМТ ХЭРЭГ	14
 ДҮҮРГИЙН ТӨСӨВ	17
 ХЭРЭГЛЭЭНИЙ ҮНЭ	20
 АЖ ҮЙЛДВЭР	29

Хүснэгт 1. Баянгол дүүргийн эдийн засаг, нийгмийн үзүүлэлт, жил бүрийн V сард

Үзүүлэлт	Хэмжих нэгж	2017	2018	2019	2020
Шинээр төрсөн хүүхэд	тоо	2 026 <sup>↓8.5</sup>	2 212 <sup>↑9.2</sup>	2 166 <sup>↓2.1</sup>	2 098 <sup>↓3.1</sup>
Амаржсан эхийн тоо	Тоо	2 009 <sup>↓8.4</sup>	2 187 <sup>↑8.9</sup>	2 138 <sup>↓2.2</sup>	2 067 <sup>↓3.3</sup>
Бүртгэлтэй ажилгүй иргэд, сарын эцэст	Хүн	961 <sup>↓55.9</sup>	944 <sup>↓1.8</sup>	1 067 <sup>↑13.0</sup>	1 249 <sup>↑17.1</sup>
Халдварт өвчнөөр өвчилсөн хүн	Тоо	1 788 <sup>↑44.2</sup>	1 948 <sup>↑8.9</sup>	1 223 <sup>↓37.2</sup>	708 <sup>↓42.1</sup>
Бүртгэгдсэн гэмт хэрэг	Тоо	1 172 <sup>↓23.3</sup>	2 458 <sup>↑2.1 дахин</sup>	1 897 <sup>↓22.8</sup>	1 438 <sup>↓24.2</sup>
Валютын зах зээлийн ханш, сарын эцэст	1US\$=₮	2 398 <sup>↑20.6</sup>	2 410 <sup>↑0.5</sup>	2 648 <sup>↑9.9</sup>	2 806 <sup>↑6.0</sup>
Дүүргийн төсвийн орлого	Тэрбум төгрөг	30.1 <sup>↑12.3</sup>	35.0 <sup>↑16.3</sup>	41.5 <sup>↑18.6</sup>	46.3 <sup>↑11.6</sup>
Дүүргийн төсвийн зарлага	Тэрбум төгрөг	26.3 <sup>↑4.8</sup>	29.6 <sup>↑12.5</sup>	34.9 <sup>↑17.9</sup>	42.1 <sup>↑20.6</sup>

Тайлбар: өмнөх онтой харьцуулсан <sup>↑, ↓</sup> эерэг өөрчлөлтийн хувь;  
<sup>↑, ↓</sup> сөрөг өөрчлөлтийн хувь;  
= тогтвортой

Хүснэгт 2. Нийслэлийн эдийн засаг, нийгмийн үзүүлэлтүүд, дүүргээр

Үзүүлэлт	Хэмжих нэгж	2018 оны V сард				2019 оны V сард					
		Хотын дундаж	Хамгийн өндөр		Хамгийн бага		Хотын дундаж	Хамгийн өндөр		Хамгийн бага	
<b>Хүн амын нягтрал</b> /нэг кв км-т ногдох хүн/	тоо	304	Баянгол	7569	Налайх	54	309	Баянгол	7755	Налайх	55
			Чингэлтэй	1794	Багануур	49		Чингэлтэй	1774	Багануур	48
			Сүхбаатар	667	Багахангай	29		Сүхбаатар	701	Багахангай	31
<b>Ажилгүйчүүд</b> хөдөлмөрийн насны 10 000 хүнд ногдох	0\000**	92	Багахангай	554	Сонгинохайрхан	68	84	Багахангай	453	Баянгол	78
			Багануур	252	Баянгол	68		Багануур	146	Хан-Уул	57
			Сүхбаатар	127	Хан-Уул	65		Сүхбаатар	113	Сонгинохайрхан	46
<b>Нялхсын нас баралт</b> /амьд төрсөн 1000 хүүхдэд/	0\00*	9	Хан-Уул	12	Багануур	7	13	Налайх	20	Баянгол	7
			Чингэлтэй	11	Налайх	3		Чингэлтэй	14	Хан-Уул	6
			Сонгинохайрхан	10	Багахангай	-		Баянзүрх	13	Багахангай	-
10 000 хүн тутмаас <b>халдварт өвчнөөр</b> <b>өвчлөгсөд</b>	0\000	96	Баянзүрх	134	Сонгинохайрхан	75	71	Баянзүрх	88	Баянгол	55
			Багануур	94	Налайх	57		Хан-Уул	63	Багануур	52
			Сүхбаатар	91	Багахангай	27		Чингэлтэй	59	Багахангай	7
<b>Төсвийн орлого,</b> <b>зарлагын харьцаа</b> зарлага=100	тоо	78	Сүхбаатар	92	Сонгинохайрхан	18	84	Сүхбаатар	104	Налайх	14
			Чингэлтэй	72	Налайх	9		Чингэлтэй	60	Багануур	11
			Хан-Уул	50	Багахангай	5		Хан-Уул	50	Багахангай	7
18-аас дээш насны 10 000 хүнд ногдох <b>Гэмт хэрэг</b>	тоо	139	Сүхбаатар	228	Сонгинохайрхан	89	114	Сүхбаатар	171	Налайх	65
			Баянзүрх	178	Багахангай	65		Чингэлтэй	130	Багануур	51
			Баянгол	164	Багануур	61		Баянгол	128	Багахангай	35

Тайлбар: \* - промилль

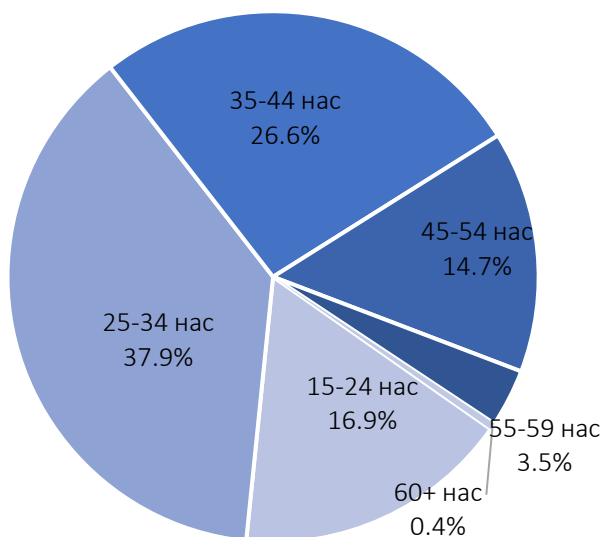
\*\* - продицимилль

## ХҮН АМЫН АЖИЛ ЭРХЛЭЛТ



Баянгол дүүргийн Хөдөлмөр, халамж үйлчилгээний хэлтсийн захиргааны статистик мэдээгээр тус хэлтэст бүртгэлтэй, ажил идэвхтэй хайж байгаа ажилгүй иргэдийн тоо 2020 оны 5 сард 1249 болж, өмнөх оны мөн үеэс 182 хүнээр (17.1%) өссөн байна. Нийт бүртгэлтэй ажилгүй иргэдийн 629 нь (50.4%) эмэгтэйчүүд байна.

Зураг 1. Дүүргийн ажилгүйчүүд, насны бүлгээр, хувь



Насны бүлгээр авч үзвэл бүртгэлтэй нийт ажил хайгч иргэний 211 нь (16.9%) 15-24 насны, 473 нь (37.9%) 25-34 насны, 332 нь (26.6%) 35-44 насны, 184 нь (14.7%) 45-54 насны, 44 нь (3.5%) 55-59 насны, 5 нь (0.4%) 60-аас дээш насны хүмүүс байна. Нийт бүртгэлтэй ажилгүй иргэдийн 19 нь (1.5%) хөгжлийн бэрхшээлтэй иргэд бөгөөд үүнээс 11 нь (57.9%) эмэгтэйчүүд байна.

Баянгол дүүргийн Хөдөлмөр халамж үйлчилгээний хэлтсийн хөдөлмөр эрхлэлтийн албанд 2020 оны 5 сард 591 иргэн шинээр бүртгүүлж, бүртгэлтэй байсан 223 иргэн ажилд зуучлагдан орж, 685 иргэн ажил тайланд хугацаанд бүртгэлээс хасагдсан байна.

Зураг 2. Хөдөлмөр эрхлэлтийн байгууллагад шинээр бүртгүүлсэн, ажилд зуучлагдан орсон иргэд



2020 оны 5 сард 591 ажилгүй иргэн шинээр бүртгүүлснээс 61 нь (10.3%) сургууль төгсөөд ажилгүй байгаа, 61 нь (10.3%) шилжин суурьшсан, 456 нь (77.2%) ажлаас чөлөөлөгдсөн буюу халагдсан, үлдсэн 13 нь (2.2%) бусад шалтгаанаар ажил хайж байна.

Зураг 3. Бүртгэлтэй ажил хайгч иргэдийг, боловсролын түвшнээр, дүнд эзлэх хувиар, 2020 оны V сард



2020 оны 5 сарын эцэст бүртгэлтэй байгаа ажил хайгч иргэдийн 57.8 хувийг бүрэн дунд, 33.5 хувийг дипломын болон бакалаврын дээд, 3.1 хувийг тусгай мэргэжлийн дунд, 2.5 хувийг техникийн болон мэргэжлийн анхан шат, 1.1 хувийг магистр, доктор, 1.1 хувийг суурь, 0.4 хувийг бага боловсролтой, 0.5 хувийг боловсролгүй иргэд эзэлж байна.

Хүснэгт 3. Бүртгэлтэй ажил хайгч иргэд, сарын эцэст, жил бүрийн V сард

Үзүүлэлт	2019 I-V		2020 I-V	
	Бүгд	Эмэгтэй	Бүгд	Эмэгтэй
Өмнөх сарын эцэст байсан ажилгүйчүүд	946	511	1343	676
Тухайн сард нэмэгдсэн ажилгүйчүүд	396	197	591	292
Тухайн сард бүртгэлээс хасагдсан	275		685	
Үүнээс: ажилд зуучлагдсан	114		223	
Тухайн сарын эцэст байгаа ажил хайгч иргэн	1067	566	1249	629
Үүнээс: Насны ангиллаар				
15-24	86	53	211	107
25-34	493	272	473	246
35-44	309	151	332	166
45-54	149	81	184	97
55-59	23	6	44	12
60+	7	3	5	1

Эх үүсвэр: БГД-ийн Хөдөлмөр, халамжийн үйлчилгээний хэлтсийн мэдээ



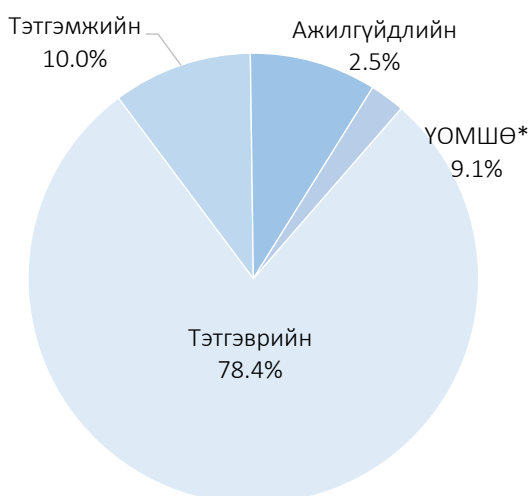
## НИЙГМИЙН ДААТГАЛ

Дүүргийн нийгмийн даатгалын хэлтэс нь 2020 оны эхний 5 сард нийгмийн даатгалын 5 төрлийн санд нийт 70.9 тэрбум төгрөг төвлөрүүлсэн нь өмнөх оны мөн үетэй харьцуулахад 9.9 тэрбум төгрөгөөр (12.3%) буурсан байна.

Хүснэгт 4. Нийгмийн даатгалын сангийн орлого, зарлага, сая төгрөгөөр, жил бүрийн эхний V сард

Үзүүлэлт	2019 I- V	2020 I- V	$\frac{2020 \text{ I- V}}{2019 \text{ I- V}}$
Нийгмийн даатгалын сангийн орлого, сая.төг	80 853.2	70 917.0	87.7
Үүнээс:			
Тэтгэврийн даатгалын сангийн	63 399.0	55 607.6	87.7
Тэтгэмжийн даатгалын сангийн	8 081.9	7 088.7	87.7
Эрүүл мэндийн даатгалын сангийн	0	0	0
ҮОМШӨ <sup>1</sup> -ний даатгалын сангийн	7 371.9	6 466.0	87.7
Ажилгүйдлийн даатгалын сангийн	2 000.4	1 754.7	87.7
Нийгмийн даатгалын сангийн зарлага, сая.төг	67 171.0	77 496.6	115.4
Үүнээс:			
Тэтгэврийн даатгалын сангийн	58 509.5	66 596.9	113.8
Тэтгэмжийн даатгалын сангийн	5 901.9	7 400.5	125.4
ҮОМШӨ <sup>1</sup> -ний даатгалын сангийн	580.7	617.3	106.3
Ажилгүйдлийн даатгалын сангийн	2 178.9	2 881.9	132.3

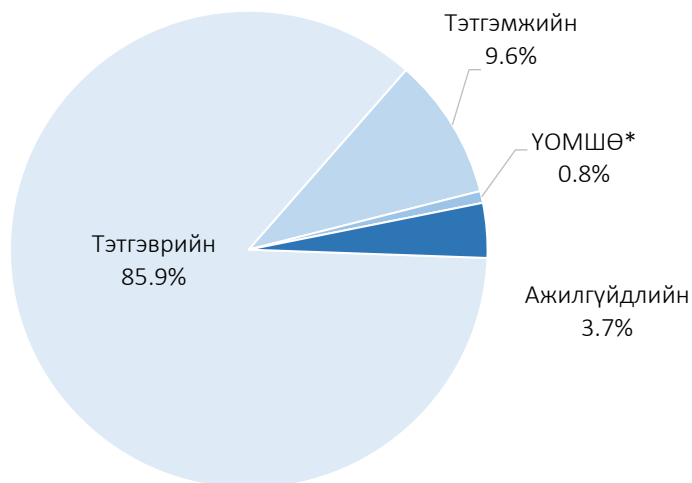
Зураг 4. Даатгалын сангийн орлого



Даатгалын санд хуримтлуулсан нийт шимтгэлийн орлогын 78.4 хувь нь тэтгэврийн даатгалын санд, 9.1 хувь нь үйлдвэрлэлийн осол мэргэжлээс шалтгаалах өвчний (ҮОМШӨ) даатгалын санд, 10 хувь нь тэтгэмжийн даатгалын санд, 2.5 хувь нь ажилгүйдлийн даатгалын санд тус тус төвлөрчээ.

<sup>1</sup>Үйлдвэрийн осол, мэргэжлээс шалтгаалах өвчин

Зураг 5. Даатгалын сангийн зарлага



Нийгмийн даатгалын сангаас 2020 оны эхний 5 сард даатгуулагч иргэдэд 77.5 тэрбум төгрөгийг тэтгэвэр, тэтгэмж, төлбөр, тусламж, үйлчилгээний зардалд зарцуулжээ. Энэ нь өмнөх оны мөн үетэй харьцуулахад 10.4 тэрбум төгрөгөөр (15.5%) өссөн байна. Нийт зардлын 85.9 хувийг тэтгэврийн, 0.8 хувийг ҮОМШӨ-ний, 9.6 хувийг тэтгэмжийн, 3.7 хувийг ажилгүйдлийн даатгалын сангаас олгосон зардал эзэлж

байна.

Хүснэгт 5. Нийгмийн даатгалын сангуудын зарлага, жил бүрийн эхний V сард

Үзүүлэлт	Тэтгэвэр, тэтгэмж авагчдын тоо			Олгосон тэтгэвэр, тэтгэмж, сая төгрөгөөр		
	2019 I-V	2020 I-V	$\frac{2020\ I-V}{2019\ I-V}$	2019 I-V	2020 I-V	$\frac{2020\ I-V}{2019\ I-V}$
Тэтгэврийн даатгалын сан	27 180	28 660	105.4	58 509.5	66 596.9	113.8
Өндөр насны	20 511	21 807	106.3	45 924.9	52 496.4	114.3
Тахир дутуугийн	4 031	4 138	102.7	5 788.7	6 567.3	113.5
Тэжээгчээ алдсаны	1 015	1 039	102.4	1 511.6	1 682.0	111.3
Цэргийн тэтгэвэр	1 623	1 676	103.3	5 284.3	5 851.2	110.7
Тэтгэмжийн даатгалын сан	10 903	10 067	92.3	5 901.9	7 400.4	125.4
Хөдөлмөрийн чадвар түр алдсаны тэтгэмж	7 598	6 769	89.1	1 171.8	1 341.0	114.4
Жирэмсэн, амаржсаны тэтгэмж	3 279	3 264	99.5	4 704.1	6 025.4	128.1
Оршуулгын тэтгэмж	26	34	130.8	26	34	130.8
ҮОМШӨ-ний даатгалын сан	245	278	113.5	580.7	617.3	106.3
Тахир дутуугийн тэтгэмж	183	178	97.3	475.9	480.7	101.0
Тэжээгчээ алдсаны тэтгэвэр	30	27	90.0	79.5	73.2	92.1
Тэтгэмж, төлбөр	26	68	261.5	23.8	62.5	262.6
ҮОМШӨ-ний сувилал	6	5	83.3	1.5	0.9	60.0
Ажилгүйдлийн даатгалын сан	1 051	1 049	99.8	2 178.9	2 881.9	132.3
Ажилгүйдлийн тэтгэмж	1 051	1 049	99.8	2 178.9	2 881.9	132.3

\*Үйлдвэрийн осол, мэргэжлээс шалтгаалах өвчин





## ЭРҮҮЛ МЭНД

Дүүргийн Эрүүл мэндийн нэгдлийн мэдээгээр 2020 оны эхний 5 сарын байдлаар 2067 эх амаржиж, 2098 хүүхэд мэндэлсэн нь өмнөх оны мөн үеэс төрсөн эх 71-ээр (3.3%), мэндэлсэн хүүхэд 68 хүүхдээр (3.1%) тус тус буурсан байна. Мөн энэ хугацаанд Баянгол дүүргийн нэгдсэн эмнэлэгт 4083 иргэн хэвтэн эмчлүүлсэн нь өмнөх оны мөн үеэс 584 (12.5%) хүнээр

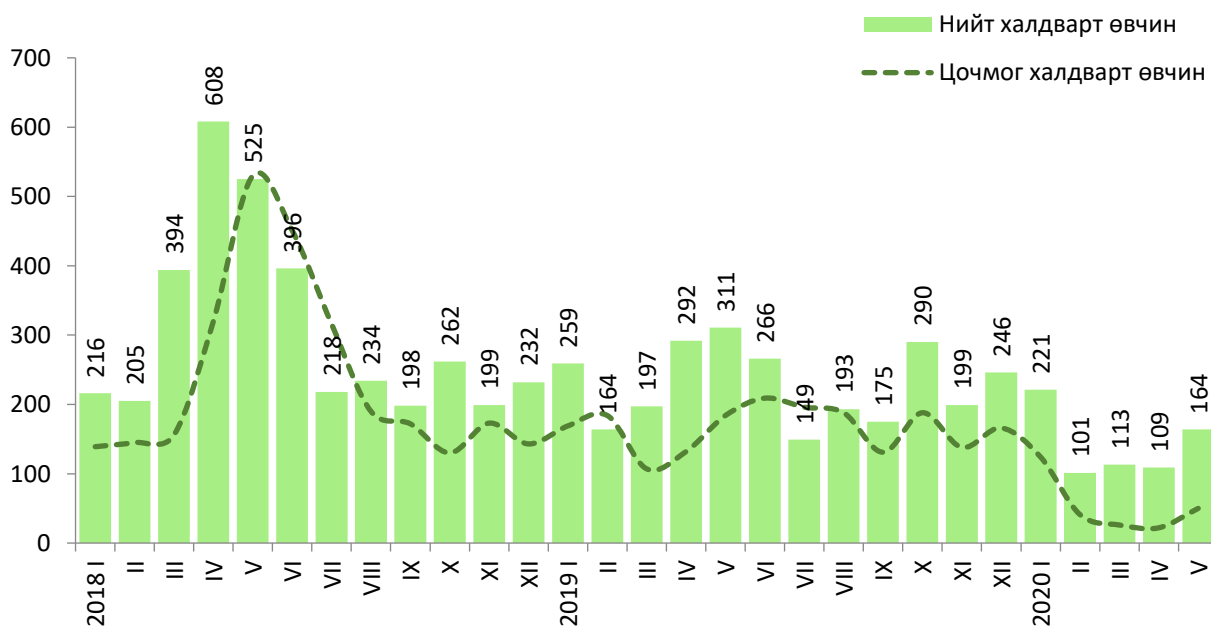
буурсан байна.

Хүснэгт 6. Төрсөн хүүхэд, эх, хүүхдийн эндэгдэл, жил бүрийн эхний V сард

Үзүүлэлт	2018 I-V	2019 I-V	2020 I-V	Өсөлт, бууралт	
				Тоо	хувь
Амаржсан эхийн тоо	2 187	2 138	2 067	-71	96.7
Амьд төрсөн хүүхэд	2 212	2 166	2 098	-68	96.9
Нас барсан хүн	383	377	362	-15	96.0
Эхийн эндэгдэл	-	2	-	-2	-
Нэг хүртэл насандаа эндсэн хүүхэд	18	15	19	4	126.7
1-5 настай хүүхдийн эндэгдэл	3	1	2	1	2*
Амьгүй төрөлт	6	5	4	-1	80.0
Гэрийн төрөлт	4	4	2	-2	50.0
Хяналтгүй төрөлт	6	5	1	-4	20.0

Баянгол дүүрэгт 2020 оны эхний 5 сард халдварт өвчний 708 тохиолдол бүртгэгдсэн нь өмнөх оны мөн үеэс 515 (42.1%) хүнээр, 10000 хүн тутмаас халдварт өвчнөөр өвчилсөн хүний тоо 23.2 продицмилээр тус тус буурсан байна.

Зураг 6. Халдварт өвчин, сараар



Хүснэгт 7. Дүүрэгт гарсан халдварт өвчин, жил бүрийн эхний V сард

Үзүүлэлт	2018 I-V	2019 I-V	2020 I-V	$\frac{2020 \text{ I-V}}{2019 \text{ I-V}}$
Халдварт өвчин бүгд	1 948	1 223	708	57.9
Цочмог халдварт өвчин	1 602	816	263	32.2
Үүнээс:				
Цусан суулга	123	178	65	36.5
Улаан эсэргэнэ	83	37	15	40.5
Менингококкт халдвар	-	1	-	-
Гепатит	14	13	15	115.4
Салхинцэцэг	302	436	116	26.6
Гахай хавдар	6	3	4	133.3
Сальмонеллэз	12	9	10	111.1
Бруцеллэз	-	1	1	100
Хүнсний гаралтай бактерт хордлого	6	61	3	4.9*
Ёлом	6	5	2	40.0
Нярайн халдвар	-	1	-	-
Гар хөл амны өвчин	169	70	-	-
Улаанууд	-	-	-	-
Энтервирүст цэврүүт фарингит	8	-	11	-
Эритема	8	1	1	100
Аскариаз	1	-	-	-
Энтеробиоз	1	-	-	-
Энтеровирүст халдвар тодорхойгүй	782	-	-	-
Арьсны халдварт өвчин (exanthema subitum)	80	-	-	-
Хачигт рикетикоз	1	-	3	-
Ковид-19	-	-	17	-
БЗХӨ бүгд	220	284	316	111.3
Тэмбүү	104	186	214	115.1
Төрөлхийн тэмбүү	-	-	-	-
Заг хүйтэн	40	43	61	141.9
Трихомониаз	76	55	41	74.5
Мөөгөнцөр	-	-	-	-
Шинээр илэрсэн сүрьеэ	126	123	129	104.9

\*дахин их



## АМЬДАРЧ БУЙ ОРЧИН

Нийслэлийн агаарын дундаж хэм 2020 оны 5 дугаар сард дунджаар 10.5<sup>0</sup>C байв. Энэ нь өмнөх оны мөн үеэс 1.2<sup>0</sup>C-аар дулаан байв. Энэ сарын хамгийн дулаан хэм 26.9<sup>0</sup>C, хамгийн хүйтэн хэм -2.3<sup>0</sup>C, хур тунадасны нийлбэр 11.8 мм, шороон болон цасан шуургатай өдөр 6 бүртгэгдсэн байна.

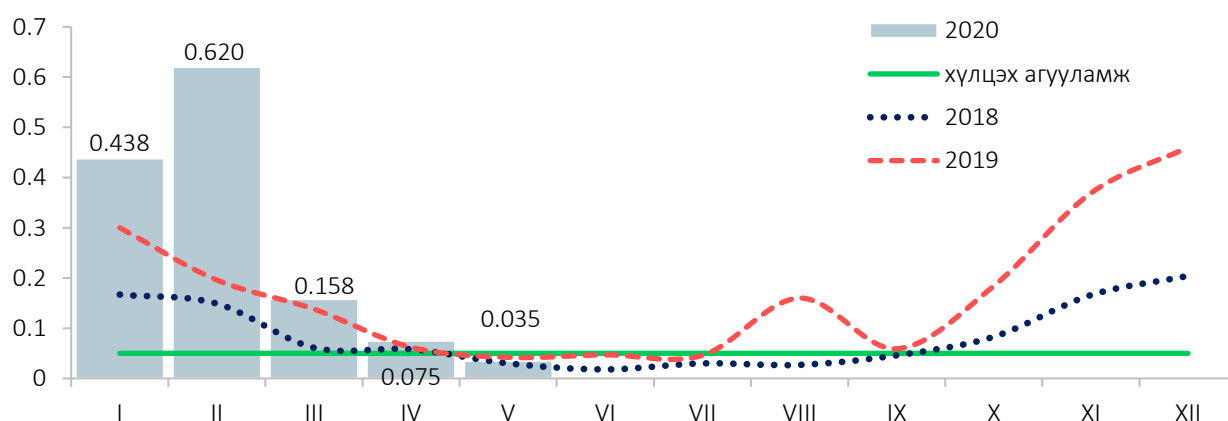
Хүснэгт 8. Агаарын бохирдолт, мг/м<sup>3</sup>, V сард<sup>2</sup>

Бодисын нэр	Стандарт хэмжээ	Хэмжилтийн тоо	Хамгийн их хэмжээ	Стандарт хэмжээнээс давсан тохиолдлын тоо	Агаарт байсан дундаж хэмжээ	
Хүхэрлэг хий	SO <sub>2</sub>	0.050	228	0.035	0	0.008
Азотын давхар исэл	NO <sub>2</sub>	0.050	184	0.181	35	0.044
Тоосжилт	PM <sub>10</sub>	0.100	243	0.208	53	0.071
	PM <sub>2.5</sub>	0.050	182	0.058	1	0.015
Нүүрстөрөгчийн дутуу исэл <sup>3</sup>	CO	10.000	278	1.623	0	0.587
Озон	O <sub>3</sub>	0.100	260	0.071	0	0.027

2020 оны 5 дугаар сард 10 микроноос бага хэмжээтэй тоосны агууламж Мишээл экспо төв орчимд 8 удаа, Баруун 4 зам орчимд 6 удаа, XIII хороолол орчимд 11 удаа, 32-ын тойрог орчимд 6 удаа, Нисэх орчимд 12 удаа, Зурагт орчимд 2 удаа, Амгалан орчимд 8 удаа агаарын чанарын стандарт дахь хүлцэх хэм хэмжээнээс давсан байна.

Улаанбаатар хотын агаар дахь бохирдуулагч бодисын дундаж агууламж 2020 оны 5 дугаар сард азотын давхар исэл өмнөх оны мөн үеэс 0.009 мг/м<sup>3</sup> (34.8%)-ээр их байсан бол хүхэрлэг хий өмнөх оны түвшинд, PM10 тоосонцорын агууламж 0.018 мг/м<sup>3</sup> (19.6%), PM2.5 тоосонцорын агууламж 0.006 мг/м<sup>3</sup> (24.2%)-ээр тус тус бага байжээ.

Зураг 7. Улаанбаатар<sup>4</sup> хотын агаар дахь хүхэрлэг хийн агууламж, 15 харуулын дундаж, сараар, мг/м<sup>3</sup>

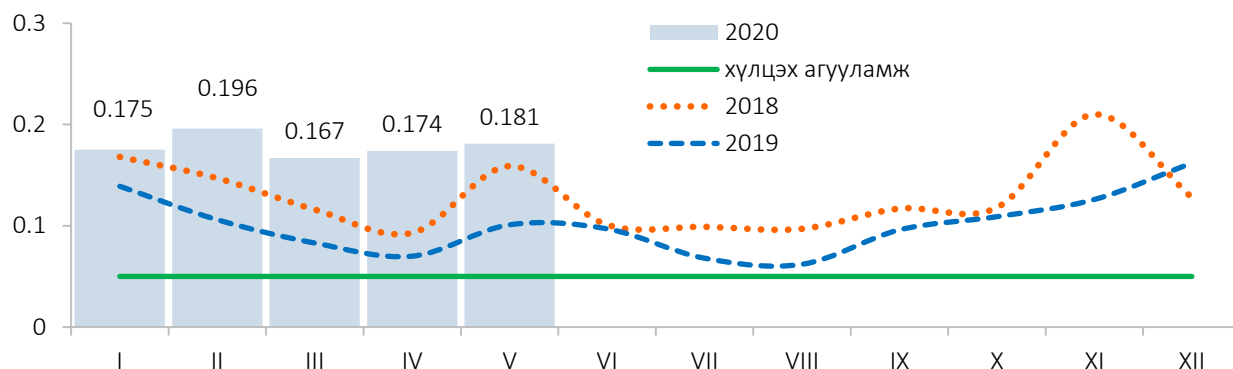


<sup>2</sup> Эх үүсвэр: Цаг уур, орчны шинжилгээний газар

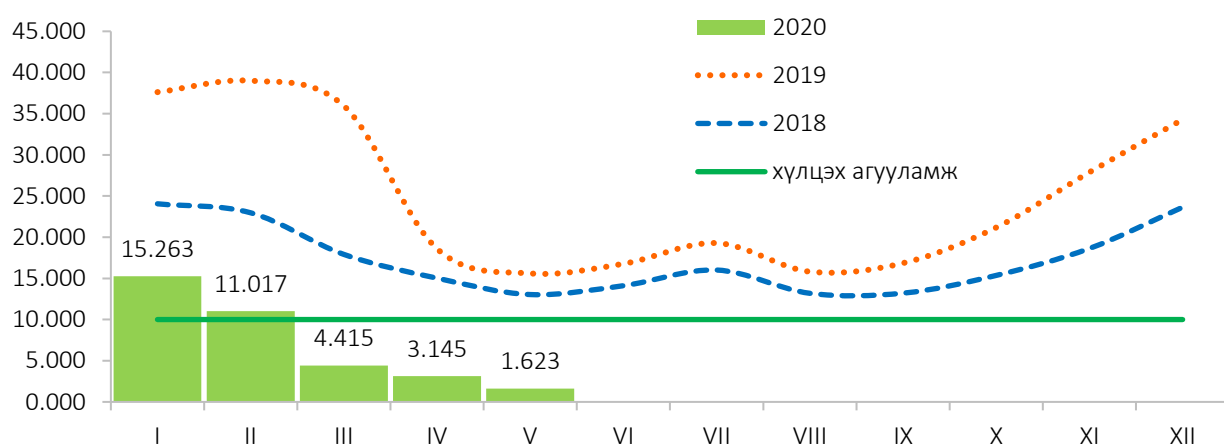
<sup>3</sup> 8 цагийн дундаж

<sup>4</sup> Багануур, Багахангай, Налайх дүүрэгт агаарын бохирдол хэмжих харуул цэг байхгүй.

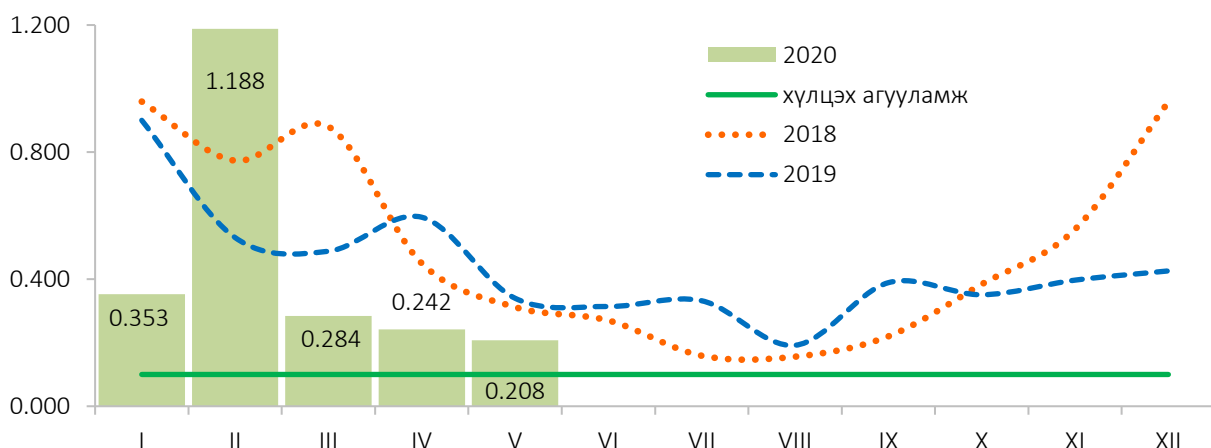
Зураг 8. Улаанбаатар<sup>3</sup> хотын агаар дахь азотын давхар ислийн агууламж, 15 харуулын дундаж, сараар, мг/м<sup>3</sup>



Зураг 9. Улаанбаатар<sup>3</sup> хотын агаар дахь нүүрстөрөгчийн дутуу исэл, 15 харуулын дундаж, сараар, мг/м<sup>3</sup>



Зураг 10. Улаанбаатар<sup>3</sup> хотын агаар дахь 10 микроноос бага хэмжээтэй тоосны агууламж, 15 харуулын дундаж, сараар, мг/м<sup>3</sup>



**Туул голын усны бохирдол:**

Байгаль орчны хэмжил зүйн төв лабораторийн 2020 оны 5 дугаар сарын 13, 14-ны өдөр хийсэн хэмжилтээр Туул голын усны найрлага Туул-Налайх харуул цэгийн орчимд хүчилтөрөгч 1.65 дахин, Туул-Сонгино доод харуул цэгийн орчимд амонь азот 18.5 дахин, биохимийн хэрэгцээт хүчилтөрөгч 30.3 дахин, эрдэс фосфор 7.7 дахин хүлцэх хэмжээнээс давж, Туул голын ус бохирдолтой хэвээр байна.

Хүснэгт 9. Нийслэлийн гадаргын усны найрлага, мг/м<sup>3</sup>, V сард<sup>5</sup>

Үзүүлэлт		Стандарт хэмжээ	“Туул-Налайх” харуул цэг		“Туул-Сонгино доод” харуул цэг	
			Хэмжээ	Бодисын хэтрэлт	Хэмжээ	Бодисын хэтрэлт
Хүчилтөрөгч	O <sub>2</sub>	≥6	9.9	1.65 дахин	2.16	0.4 хэвийн
Биохимийн хэрэгцээт хүчилтөрөгч	BХХ <sub>5</sub>	≤ 3	2.9	хэвийн	91	30.3 дахин
Нитритийн нэгдэл	NO <sub>2</sub>	≤ 0.02	0.001	Хэвийн	0.173	8.7 дахин
Амоны азот	NH <sub>4</sub>	≤0.5	0.04	Хэвийн	9.25	18.5 дахин
Эрдэс фосфор	P	≤0.1	0.005	Хэвийн	0.765	7.7 дахин

**Байгаль орчны зөрчил:**

Нийслэлийн хэмжээнд 2020 оны эхний 5 сард байгаль орчныг хамгаалах хууль, тогтоомжийг зөрчсөн 165 зөрчлийг илрүүлжээ. Илрүүлсэн нийт зөрчлийн 4.8 хувийг газрын хэвлий, ашигт малтмал, уул уурхайн зөрчил, 43.6 хувийг газрын зөрчил, 1.8 хувийг ан агнууртай холбоотой зөрчил, 14.5 хувийг байгаль орчинд нөлөөлөх байдлын үнэлгээний зөрчил, 26 хувийг геодези зураг зүй, кадастрын зөрчил, 5.5 хувийг бусад төрлийн зөрчил тус тус эзэлж байна. 2020 оны эхний 5 сард илрүүлсэн нийт зөрчилд 146.84 сая төгрөгийн торгууль ногдуулсан байна.

Хүснэгт 10. Байгаль орчны зөрчил, төрлөөр, оны эхний 5 сард<sup>6</sup>

Илрүүлсэн зөрчил, төрлөөр	2019 I-V			2020 I-V		
	Үзлэг шалгалт	Илрүүлсэн зөрчил	Торгууль (сая төгрөг)	Үзлэг шалгалт	Илрүүлсэн зөрчил	Торгууль (сая төгрөг)
Бүгд	190	175	123.9	165	165	146.84
Ой	-	-	-	-	-	-
Ан, агнуур	3	2	2.5	3	3	6.85
Газрын	55	55	41.6	72	72	90
Ус	-	-	-	-	-	-
Ургамал, хөрсний бохирдол	-	-	-	-	-	-
Агаар, химийн хорт бодис	-	-	-	6	6	11.1
Газрын хэвлий, ашигт малтмал, уул уурхай	87	87	58.0	8	8	3.7
Геодези зураг зүй, кадастр	7	7	2.1	43	43	7.71
Байгаль орчинд нөлөөлөх байдлын үнэлгээ	21	21	18.8	24	24	24.5
Бусад	17	3	0.9	9	9	2.98

<sup>5</sup> Эх үүсвэр: Байгаль орчны хэмжил зүйн төв лаборатори

<sup>6</sup> НМХГ-ын Байгаль орчин, геологи, уул уурхайн хяналтын хэлтэс

Хүснэгт 11. Улаанбаатар хотын агаар дахь бохирдуулагч бодисын хоногийн дундаж агууламж, мг/м<sup>3</sup>, V сард

Агаарын бохирдлын үзүүлэлт		Мишээл- Экспо төв	Баруун дөрвөн зам	I хороолол	XIII хороолол	32-ын тойрог	Офицеруу- дын ордон	Хархорин зах	Ургах наран хороолол	Нисэх	Толгойт	Зурагт	Амгалан	Дамба- даржаа	Баянхошуу	Хайлааст
Хүхэрлэг хий SO <sub>2</sub>	Дундаж	0.011	0.017	0.017	0.008	0.009	0.001	0.010	0.000	0.006	0.015	0.003	0.021	0.002	0.007	0.001
	Хамгийн их	0.024	0.031	0.029	0.015	0.017	0.004	0.021	0.000	0.014	0.030	0.004	0.042	0.008	0.020	0.002
	XXX*-с давсан хувь	0.0	0.0	0.0	0.0	0.0	0.0	0.0	0.0	0.0	0.0	0.0	0.0	0.0	0.0	0.0
	Хэмжилтийн тоо	27	25	30	31	31	22	31	0	25	31	31	31	25	31	31
Азотын давхар исэл NO <sub>2</sub>	Дундаж	0	0.068	0.025	0.05	0	0.019	0.034	0.000	0.017	0.014	0.024	0.000	0.014	0.000	0.003
	Хамгийн их	0.000	0.101	0.041	0.073	0.000	0.047	0.055	0.000	0.023	0.025	0.044	0.000	0.030	0.000	0.007
	XXX*-с давсан хувь	0.0	81.0	0.0	45.0	0.0	0.0	13.0	0.0	0.0	0.0	0.0	0.0	0.0	0.0	0.0
	Хэмжилтийн тоо	0	16	30	31	0	22	31	0	17	31	31	0	25	0	31
Нүүрс төрөгчийн дутуу исэл, CO**	Дундаж	0	0.958	0.686	0	0.000	0	0.384	0.000	0	0.000	0.000	0.000	0	0.000	0
	Хамгийн их	0.000	2.982	1.965	0	0.000	0.000	0.994	0.000	0.000	0.000	0.000	0.000	0.000	0.000	0.000
	XXX*-с давсан хувь	0.0	0.0	0.0	0.0	0.0	0.0	0.0	0.0	0.0	0.0	0.0	0.0	0.0	0.0	0.0
	Хэмжилтийн тоо	0	85	93	0	0	0	93	0	0	0	0	0	0	0	0
Тоос PM <sub>10</sub>	Дундаж	0.029	0.052	0.086	0.075	0.091	0	0.119	0.000	0.146	0.062	0.075	0.095	0	0.145	0.095
	Хамгийн их	0.101	0.107	0.188	0.149	0.193	0.000	0.340	0.000	0.244	0.116	0.165	0.256	0.000	0.300	0.135
	XXX*-с давсан хувь	3.0	4.0	37.0	23.0	29.0	0.0	55.0	0.0	76.0	6.0	16.0	39.0	0.0	77.0	38.0
	Хэмжилтийн тоо	31	26	30	31	31	0	31	0	25	31	31	31	0	30	29
Тоос PM <sub>2.5</sub>	Дундаж	0	0.000	0.014	0.019	0	0	0	0	0.028	0.022	0.021	0.021	0	0.039	0
	Хамгийн их	0	0.000	0.029	0.051	0.000	0.000	0.000	0.000	0.049	0.040	0.045	0.047	0.000	0.091	0.000
	XXX*-с давсан хувь	0	0.0	0.0	3.0	0.0	0.0	0.0	0.0	0.0	0.0	0.0	0.0	0.0	19.0	0.0
	Хэмжилтийн тоо	0	0	30	31	0	0	0	0	25	31	31	31	0	31	0
Озон O <sub>3</sub> **	Дундаж	0.033	0	0	0.014	0.032	0	0	0.000	0.05	0.000	0.000	0.000	0.000	0.000	0.000
	Хамгийн их	0.055	0.000	0	0.04	0.079	0.000	0.000	0.000	0.750	0.000	0.000	0.000	0.000	0.000	0.000
	XXX*-с давсан хувь	0.0	0.0	0.0	0.0	0.0	0.0	0.0	0.0	0.0	0.0	0.0	0.0	0.0	0.0	0.0
	Хэмжилтийн тоо	83	0	0	93	93	0	0	0	72	0	0	0	0	0	0

\* - Хүлцэх хэм хэмжээ, \*\* - CO, O<sub>3</sub>-ийн хэмжилтийг 8 цагийн дунджаар тооцсон



## ГЭМТ ХЭРЭГ

2020 оны эхний 5 сард дүүргийн хэмжээнд нийт 1438 гэмт хэрэг бүртгэгдсэн нь өмнөх оны мөн үеэс 459 хэргээр (24.2%) буурсан байна. Гэмт хэргийн илрүүлэлт 46.2 хувьтай байгаа нь өмнөх оны мөн үеэс 25.8 пунктээр өссөн байна.

Бүртгэгдсэн гэмт хэргийн 24.1 хувийг хулгайн, 20.9 хувийг хүний эрүүл мэндийн халдашгүй байдлын эсрэг, 36.4 хувийг залилан, 2.9 хувийг дээрмийн, 0.9 хувийг бусдыг амиа хорлоход хүргэх, 1.2 хувийг хөдөлгөөний аюулгүй байдал ашиглалтын журмын эсрэг, 0.9 хувийг хүчин, 12.2 хувийг бусад, 0.4 хувийг хүнийг алах, 0.1 хувийг олон нийтийн амгалан тайван байдал алдагдуулах хэрэг тус тус эзэлж байна.

Хүснэгт 12. Бүртгэгдсэн нийт гэмт хэрэг, төрлөөр, жил бүрийн эхний V сард

		Гэмт хэргийн тоо			Өсөлт, бууралт	
		2018 I-V	2019 I-V	2020 I-V	Тоо	Хувь
Нийт гэмт хэрэг		2 458	1 897	1 438	-459	75.8
Гэмт хэргийн төрөл	Хүнийг алах	4	11	6	-5	54.5
	Хүнийг амиа хорлох нөхцөл байдалд хүргэх	29	42	14	-28	33.3
	Хүний эрүүл мэндийн халдашгүй байдлын эсрэг	505	337	300	-37	89.0
	Хүчиндэх	27	22	14	-8	63.6
	Хулгайлах	987	539	347	-192	64.4
	Дээрэмдэх	181	116	41	-75	35.3
	Залилах	432	518	523	5	101.0
	ХАБТХАЖЭ <sup>7</sup>	42	52	17	-35	32.7
	Олон нийтийн амгалан тайван байдал алдагдуулах	15	4	1	-3	25.0
	Бусад	236	256	175	-81	68.4

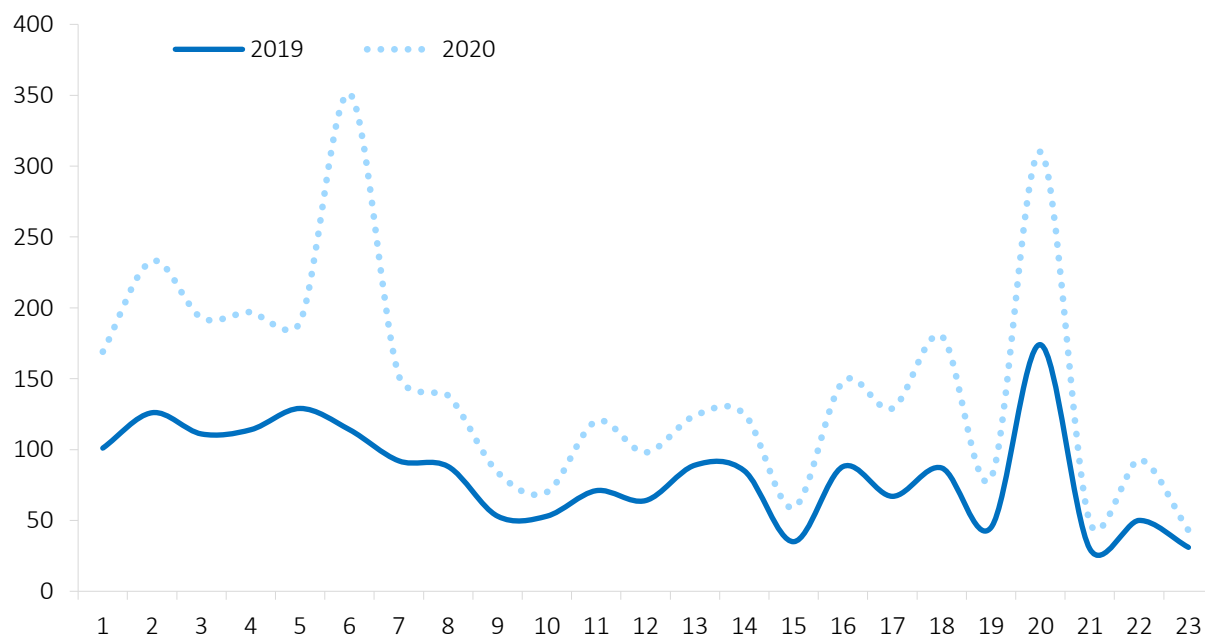
2020 оны эхний 5 сард бүртгэгдсэн нийт гэмт хэргийн 1344 нь (93.5%) хөнгөн хэрэг, 94 нь (6.5%) хүнд хэрэг байна. Мөн нийт бүртгэгдсэн 1438 гэмт хэргээс 709 нь (49.3%) цагдаагийн I хэлтэст, 729 нь (50.7%) цагдаагийн II хэлтэст бүртгэгдсэн байна.

<sup>7</sup> Хөдөлгөөний аюулгүй байдал тээврийн хэрэгсэл ашиглалтын журмын эсрэг

Хүснэгт 13. Бүртгэгдсэн нийт гэмт хэрэг, хэлтсээр, 2020 оны эхний V сард

Төрөл		Дүүргийн дүн	Цагдаагийн I хэлтэс	Цагдаагийн II хэлтэс
Нийт гэмт хэрэг		1 438	709	729
Хэргийн ангилал	Хөнгөн	1 344	661	683
	Хүнд	94	48	46
Гэмт хэргийн төрөл	Хүнийг алах	6	3	3
	Хүнийг амиа хорлох нөхцөл байдалд хүргэх	14	8	6
	Хүний эрүүл мэндийн халдашгүй байдлын эсрэг	300	157	143
	Хүчиндэх	14	4	10
	Хулгайлах	347	171	176
	Дээрэмдэх	41	24	17
	Залилах	523	234	289
	ХАБТХАЖЭ	17	10	7
	Олон нийтийн амгалан тайван байдал алдагдуулах	1	-	1
	Бусад	175	98	77

Зураг 11. Бүртгэгдсэн гэмт хэрэг, хороогоор, жил бүрийн эхний V сард





Хүснэгт 14. Гэмт хэргийн тоо, хороо, төрлөөр

Хороо	Нийт	Хүн амь	Хүнийг амиа хорлох нөхцөл байдалд хүргэх	Хүний эрүүл мэндийн халдашгүй байдлын эсрэг	Хүчин	Хулгай	Дээрэм	Залилан	ХАБТХАЖЭ	Бусад
Бүртгэгдсэн гэмт хэрэг	1 438	6	14	300	14	347	41	523	17	176
1-р хороо	68	-	-	17	-	10	3	29	1	8
2-р хороо	107	-	2	4	-	21	-	67	1	12
3-р хороо	82	-	-	15	1	21	2	27	1	15
4-р хороо	83	-	1	25	2	27	-	17	-	11
5-р хороо	61	-	1	20	-	13	1	16	1	9
6-р хороо	237	1	-	20	1	12	5	190	1	7
7-р хороо	60	-	2	17	3	18	4	9	-	7
8-р хороо	50	1	-	15	1	12	1	9	-	11
9-р хороо	31	1	-	11	1	7	1	7	-	3
10-р хороо	17	-	-	5	1	7	1	1	1	1
11-р хороо	49	-	2	15	2	12	-	9	2	7
12-р хороо	34	-	-	12	-	15	3	3	-	1
13-р хороо	35	-	1	6	-	10	1	7	1	9
14-р хороо	40	-	-	13	1	13	-	6	4	3
15-р хороо	24	-	-	4	-	7	3	5	-	5
16-р хороо	60	-	1	13	-	10	4	19	-	13
17-р хороо	62	-	1	11	-	10	3	20	1	16
18-р хороо	93	1	1	22	-	20	3	36	-	10
19-р хороо	35	-	-	11	-	8	1	10	-	5
20-р хороо	136	-	1	18	1	62	3	31	3	17
21-р хороо	19	-	-	6	-	8	-	2	-	3
22-р хороо	43	1	1	17	-	17	1	3	-	3
23-р хороо	12	1	-	3	-	7	1	-	-	-

Эх үүсвэр: БГД дэх Цагдаагийн 1, 2-р хэлтсийн мэдээ



## ДҮҮРГИЙН ТӨСӨВ

Төсвийн орлого 2020 оны 5 сарын байдлаар 46335.7 сая төгрөг болж, төлөвлөснөөс 4017 сая төгрөгөөр (8.0%)-аар бага бүрдсэн байна. Төсвийн нийт орлогын 24.4 хувийг татварын орлого (орлогын албан татвар, хөрөнгийн татвар, бусад татвар, төлбөр, хураамж), 75.6 хувийг татварын бус орлого тус тус эзэлж байна. Татварын орлогын дүнд хувь хүний орлогын албан татварын шилжүүлэг хамгийн өндөр буюу 9935.6 сая төгрөгийг (87.7%) эзэлж байна.

Хүснэгт 15. Төсвийн орлого, сая төгрөгөөр, 2020 оны эхний V сард

Үзүүлэлт	2020 I-V		
	Төлөвлөгөө	Гүйцэтгэл	%
Нийт орлого	50 352.7	46 335.7	92.0
1.Татварын орлого	14 040.9	11 323.1	80.6
1.1 Орлогын албан татвар	11 118.0	9 935.6	89.4
Хувь хүний орлогын албан татвар	11 118.0	9 935.6	89.4
Үйл ажиллагааны орлого	2 000.0	2 248.3	112.4
Хөрөнгийн орлого	4 455.0	4 057.1	91.1
Хөрөнгө борлуулсны орлого	893.0	132.9	14.9
Шууд бус орлого	3 770.0	3 497.3	92.8
1.2 Хөрөнгийн татвар	36.5	17.4	47.7
Бууны албан татвар	36.5	17.4	47.7
1.3 Бусад татвар, төлбөр, хураамж	2 886.4	1 370.1	47.5
Бусад нийтлэг татвар, төлбөр, хураамж	1 563.9	1 313.5	84.0
Улсын тэмдэгтийн хураамж	523.9	628.7	120.0
Хог хаягдлын үйлчилгээний хураамж	1 040.0	684.7	65.8
Газрын төлбөр	1 322.5	55.9	4.2
Байгалийн ургамлын нөөц ашигласны төлбөр	-	0.8	-
2. Татварын бус орлого	36 311.8	35 012.6	96.4
2.1 Нийтлэг татварын бус орлого	1 563.2	668.2	42.7
Торгуулийн орлого	1 275.0	464.0	36.4
Төсөвт байгууллагын өөрийн орлого /үндсэн/	241.0	192.1	79.7
Төсөвт байгууллагын өөрийн орлого /туслах/	47.2	11.5	24.4
Бусад төлбөр хураамж	-	0.6	-
2.2 Улсын төсөв, орон нутгийн төсөв хоорондын шилжүүлэг	34 748.6	34 344.4	98.8
Тусгай зориулалтын шилжүүлгийн орлого	34 543.5	34 247.2	99.1
Орон нутгийн хөгжлийн нэгдсэн сангаас шилжүүлсэн орлого	205.1	97.2	47.4

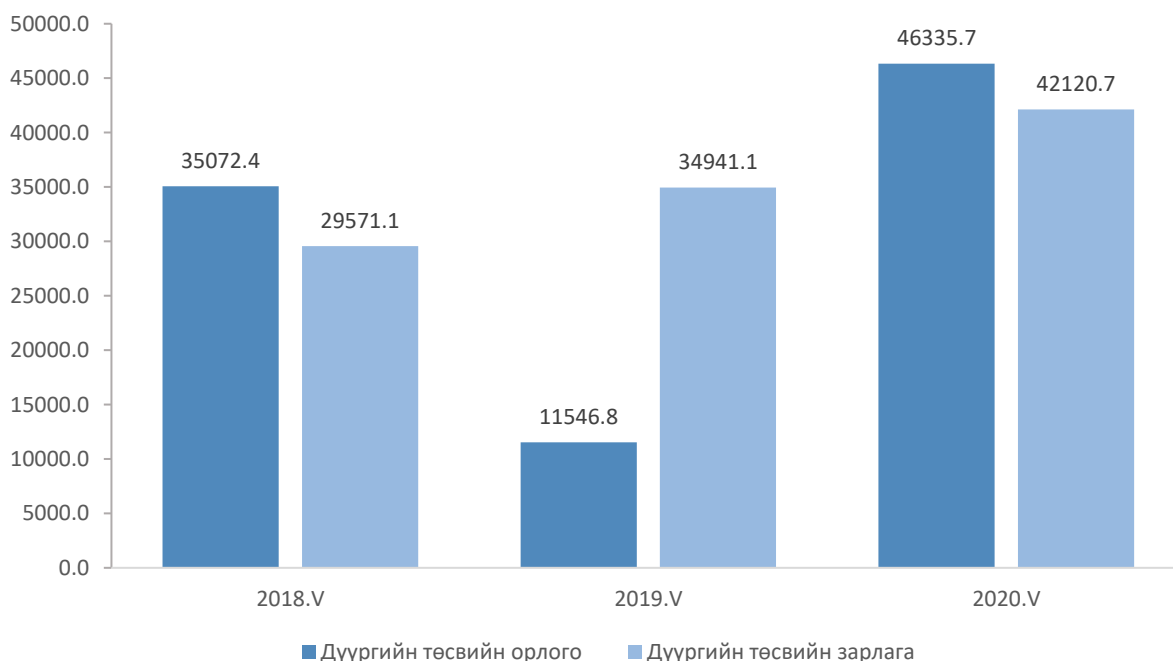
Хүснэгт 16. Төсвийн зарлага, сая төгрөгөөр, 2020 оны эхний V сард

Үзүүлэлт	2020 I- V		
	Төлөвлөгөө	Гүйцэтгэл	%
Нийт зарлага	56 039.5	42 120.7	75.2
Урсгал зардал	51 691.9	41 011.3	79.3
Бараа, ажил үйлчилгээний зардал	47 474.0	37 441.6	78.9
Цалин хөлс болон нэмэгдэл урамшил	26 072.5	20 683.4	79.3
Ажил олгогчоос нийгмийн даатгалд төлөх шимтгэл	3 068.7	2 503.7	81.6
Байр ашиглалттай холбоотой тогтмол зардал	2 211.1	1 512.7	68.4
Хангамж бараа материалын зардал	1 861.2	1 618.9	87.0
Нормативт зардал	4 329.3	4 070.1	94.0
Эд хогшил, урсгал засварын зардал	370.7	107.7	29.1
Томилолт, зочны зардал	5.2	5.2	100.0
Бусдаар гүйцэтгүүлсэн ажил үйлчилгээний төлбөр	1 978.0	1 789.5	90.5
Бараа үйлчилгээний бусад зардал	7 577.3	5 150.4	68.0
Татаас	1 878.3	2 169.2	115.5
Урсгал шилжүүлэг	2 339.6	1 400.5	59.9
Хөрөнгийн зардал	4 347.6	1 109.4	25.5

Эх үүсвэр: Санхүү төрийн сангийн хэлтэс

Төсвийн нийт зарлага 2020 оны 5 сард 42120.7 сая төгрөг болж, төлөвлөснөөс 13918.8 сая төгрөгөөр (24.8%) буурсан байна. Төсвийн нийт зарлагын дүнд урсгал зардал хамгийн өндөр буюу 97.3 хувийг эзэлж байна.

Зураг 12. Төсвийн орлого, зарлага, сая төгрөгөөр, 2020 оны 5 сард



## Хүснэгт 17. Татварын орлого, сая.төг, 2020 оны эхний V сард

Үзүүлэлт	2020 I-V		
	Төлөвлөгөө	Гүйцэтгэл	%
А. Дүүргийн төсвийн орлого	15 316.0	12 140.8	79.3
Газар эзэмших, ашиглах эрх борлуулсны орлого	1 322.5	56.2	4.2
Галт зэвсгийн албан татвар	36.5	17.4	47.7
Иргэний үл хөдлөх эд хөрөнгө борлуулсны албан татвар	893.0	137.7	15.4
Мөнгөн хадгаламжийн хүүгийн орлогоос суутгасан албан татвар	4 455.0	4 432.0	99.5
Суутгагчийн хувь хүнд олгосон орлогоос суутгасан албан татвар	3 770.0	3 552.8	94.2
Татварын торгуулийн орлого	1 275.0	349.1	27.4
Улсын тэмдэгтийн хураамж	524.0	799.8	152.6
Хог, хаягдлын хураамж	1 040.0	685.2	65.9
Хувь хүний орлогын албан татвар	2 000.0	2 110.6	105.5

\*дахин их

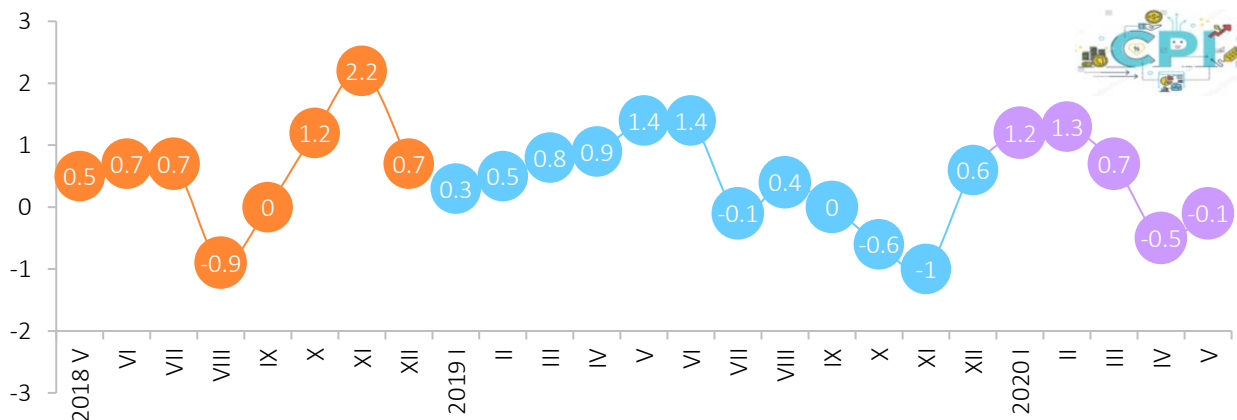
Эх үүсвэр: БГД-ийн Татварын хэлтсийн мэдээ



### ХЭРЭГЛЭЭНИЙ ҮНЭ

2020 оны 5 дугаар сарын хэрэглээний үнийн индекс 2019 оны эцэстэй харьцуулахад 2.6 хувь, өмнөх оны мөн үетэй харьцуулахад 3.5 хувиар тус тус өссөн байна. Харин 2020 оны 4 дүгээр сартай харьцуулахад 0.1 хувиар буурсан байна.

Зураг 13. Хэрэглээний үнийн индекс



Хэрэглээний үнийн индекс 2020 оны 5 дугаар сард өмнөх оны эцэстэй харьцуулахад 2.6 хувиар өсөхөд хүнсний бараа, ундаа, усны бүлгийн үнэ 10.7 хувь, согтууруулах ундаа, тамхины бүлгийн үнэ 4.2 хувь, хувцас, бөс бараа, гутлын бүлгийн үнэ 0.7 хувь, орон сууц, ус, цахилгаан, түлшний бүлгийн үнэ 1.1 хувь, гэр ахуйн тавилга, гэр ахуйн барааны бүлгийн үнэ 0.7 хувь, эм тариа, эмнэлгийн үйлчилгээний бүлгийн үнэ 1.6 хувь, холбооны хэрэгсэл, шуудангийн үйлчилгээний үнэ 0.1 хувь, зочид буудал, нийтийн хоол, дотуур байрны үйлчилгээний бүлгийн үнэ 3.7 хувь, бусад бараа, үйлчилгээний бүлгийн үнэ 0.9 хувиар тус тус өссөн нь нөлөөлсөн байна.

Хүснэгт 18. Хэрэглээний үнийн индекс, барааны бүлгээр

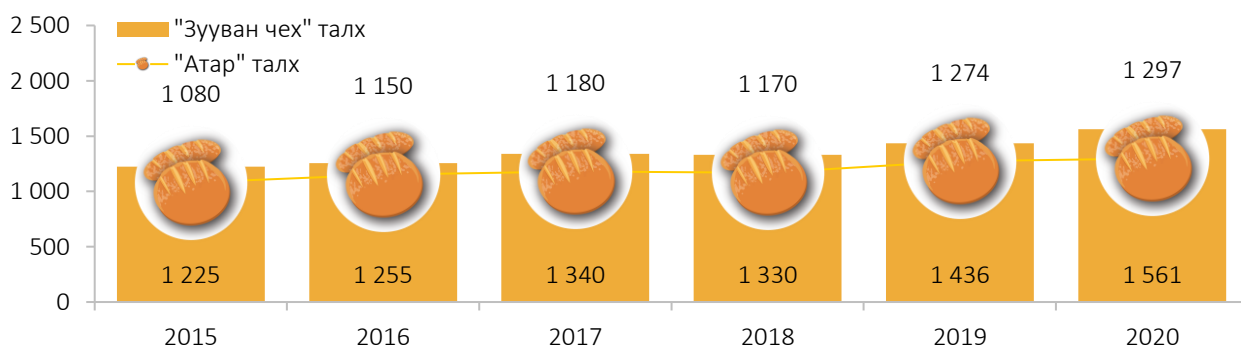
Бараа, үйлчилгээний бүлгийн нэр	<u>2019-V</u> <u>2018-V</u>	<u>2020-V</u> <u>2019-V</u>	<u>2020-V</u> <u>2019-XII</u>	<u>2020-V</u> <u>2020-IV</u>
<b>Ерөнхий индекс</b>	<b>108.8</b>	<b>103.5</b>	<b>102.6</b>	<b>99.9</b>
Хүнсний бараа, согтууруулах бус ундаа	110.3	105.7	110.7	101.1
Согтууруулах ундаа, тамхи, мансууруулах бодис	104.3	105.3	104.2	100.2
Хувцас, бөс бараа, гутал	113.5	105.5	100.7	100.2
Орон сууц, ус, цахилгаан, түлш	112.1	104.9	101.1	100.3
Гэр ахуйн тавилга, гэр ахуйн бараа	104.5	103.0	100.7	100.6
Эм тариа, эмнэлгийн үйлчилгээ	111.9	103.1	100.6	100.2
Тээвэр	104.2	91.8	93.1	95.6
Холбооны хэрэгсэл, шуудангийн үйлчилгээ	99.7	100.2	100.1	100.0
Амралт, чөлөөт цаг, соёлын бараа, үйлчилгээ	115.1	113.2	99.7	100.0
Боловсролын үйлчилгээ	106.8	107.0	100.0	100.0
Зочид буудал, нийтийн хоол, дотуур байр	107.8	109.2	103.7	100.7
Бусад бараа, үйлчилгээ	108.1	104.3	100.9	100.3

2020 оны 5 дугаар сард үнийн ажиглалт хийхээр хэрэглээний сагсанд сонгогдсон 344 нэрийн бараа, үйлчилгээний 28.8 хувийнх нь үнэ өсөж, 5.2 хувийнх нь үнэ буурч, 66.0 хувийн бараа үйлчилгээний үнэ өмнөх сартай харьцуулахад тогтвортой байв.

Хүснэгт 19. Улаанбаатар хотын хэрэглээний үнийн сарын индекс, /**эерэг, сөрөг**/

Бараа, үйлчилгээний бүлэг	Үнийн өөрчлөлт %	Дэд бүлэг, зарим барааны үнийн өөрчлөлт
Хүнсний бараа, согтууруулах бус ундаа	<b>1.1</b>	Хүнсний бараа, согтууруулах бус ундаа бүлгийн үнийн өсөлт нь мах, махан бүтээгдэхүүний үнэ 2.7 хувиар, хүнсний ногооны үнэ 3.6 хувиар тус тус өссөнтэй холбоотой байна.
Согтууруулах ундаа, тамхи, мансууруулах бодис	<b>0.2</b>	Энэ бүлгийн үнийн өсөлтөд архи, спиртны үнэ 0.1 хувиар, дарсны үнэ 0.9 хувиар, шар айрагны үнэ 0.7 хувиар өссөн нь шууд нөлөөлсөн байна.
Хувцас, бөс бараа, гутал	<b>0.2</b>	Хувцас, бөс бараа, гутлын бүлгийн үнийн өсөлтөд хөвөн бөс барааны үнэ 0.2 хувиар, гутал засвар, түрээсийн үнэ 3.2 хувиар тус тус өссөн нь голлон нөлөөлөв.
Орон сууц, ус, цахилгаан, хийн болон бусад түлш	<b>0.3</b>	Энэ бүлгийн үнийн өсөлтөд сууц хөлслөгчийн төлсөн бодит түрээсийн үнэ 2.5 хувиар өссөн нь голлон нөлөөлжээ.
Гэр ахуйн тавилга, гэр ахуйн бараа	<b>0.6</b>	Энэ бүлгийн үнийн өсөлтөд гэр ахуйн оёмол, нэхмэл эдлэлийн үнэ 1.6 хувиар, цахилгаан хэрэгслийн засварын үнэ 5.1 хувиар тус тус өссөн голлон нөлөөлжээ.
Эм тариа, эмнэлгийн үйлчилгээ	<b>0.2</b>	Эм тариа, эмнэлгийн үйлчилгээний бүлгийн үнийн өсөлтөд эм, тарианы үнэ 0.3 хувиар өссөн нь шууд нөлөөлсөн байна.
Тээвэр	<b>4.4</b>	Энэ бүлгийн үнийн бууралтад хувийн тээврийн хэрэгслийн шатах, тослох материалын үнэ 11.5 хувиар буурсан нь шууд нөлөөлжээ.
Зочид буудал, нийтийн хоол, дотуур байрны үйлчилгээ	<b>0.7</b>	Амралт, чөлөөт цаг, соёлын бараа, үйлчилгээ бүлгийн үнийн өсөлтөд ресторан, кафе, бусад зоогийн газрын үнэ 1.4 хувиар өссөн нь шууд нөлөөлжээ.
Бусад бараа, үйлчилгээ	<b>0.3</b>	Бусад бараа, үйлчилгээний бүлгийн үнийн өсөлтөд гоо сайхны хэрэгцээнд зориулсан бусад эд зүйлсийн үнэ 0.2 хувиар, үнэт эдлэл, төрөл бүрийн цагны үнэ 4.1 хувиар өссөн нь нөлөөлжээ.

Зураг 14. Нэг ширхэг талхны дундаж үнэ, V сард, төгрөг

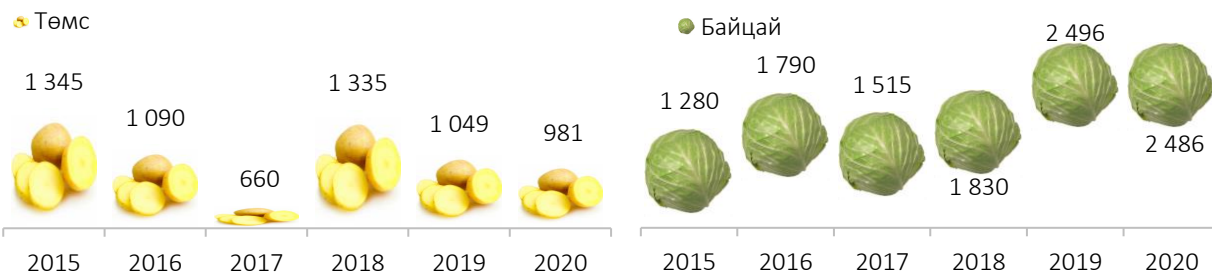


Зураг 15. Нэг килограмм савласан гурилын дундаж үнэ, V сард, төгрөг



2020 оны 5 дугаар сард хүнсний зах, супермаркет, бөөний төвүүдэд жижиглэн худалдаалагдаж буй хонины ястай махны үнэ өмнөх сартай харьцуулахад 2.9 хувиар, үхрийн ястай махны үнэ 1.7 хувиар тус тус өссөн байна.

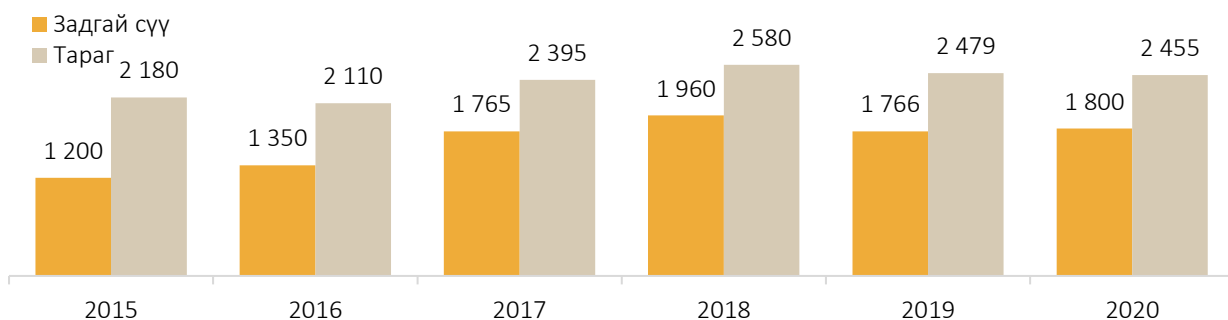
Зураг 16. Нэг килограмм хүнсний ногооны дундаж үнэ, V сард, төгрөг



Зураг 17. Нэг килограмм хүнсний ногооны дундаж үнэ, V сард, төгрөг



Зураг 18. Нэг литр сүү, тарагны дундаж үнэ, V сард, төгрөг



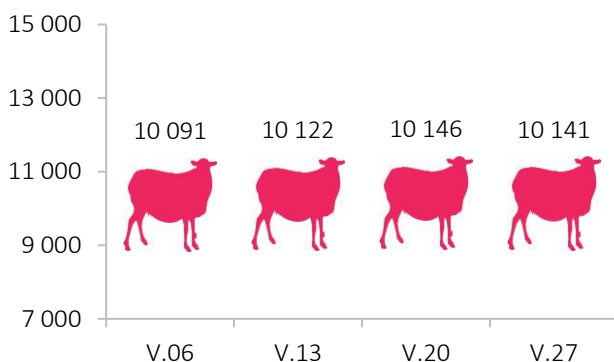
Хүснэгт 20. Нэг килограмм махны жижиглэн худалдах дундаж үнэ, төгрөг

Үхрийн ястай мах												
	I	II	III	IV	V	VI	VII	VIII	IX	X	XI	XII
2015	7 415	7 565	7 810	8 080	8 145	8 445	7 985	7 230	7 005	5 975	5 620	5 520
2016	6 165	6 875	7 105	8 170	8 495	7 930	6 950	6 865	6 120	5 235	5 495	5 580
2017	6 775	7 405	7 785	7 985	8 230	7 905	7 725	7 375	7 250	6 945	6 710	6 505
2018	6 615	7 110	7 740	8 365	8 465	8 735	9 085	8 225	7 780	7 845	8 005	8 305
2019	8 875	8 925	9 390	9 635	10 960	11 700	12 280	11 540	11 375	10 950	10 090	9 755
2020	10 535	11 415	11 665	11 735	11 940							

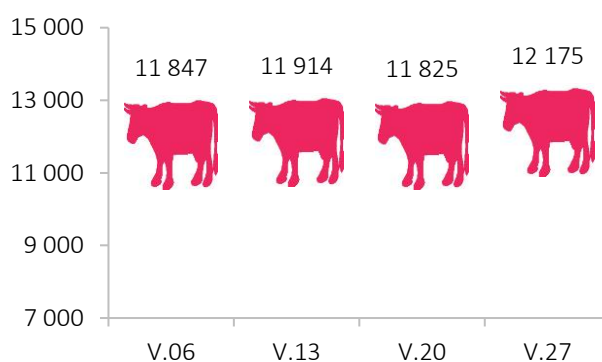
  

Хонины ястай мах												
	I	II	III	IV	V	VI	VII	VIII	IX	X	XI	XII
2015	5 860	6 140	6 735	7 460	7 555	7 455	6 830	6 050	5 540	4 510	4 200	3 930
2016	4 625	5 495	5 970	6 935	6 945	6 525	5 780	5 605	4 940	4 250	3 945	4 390
2017	5 650	6 030	6 675	7 080	7 235	6 700	6 575	6 395	6 210	5 760	5 380	5 140
2018	5 240	5 945	6 560	7 290	7 490	7 515	7 535	6 980	6 415	6 440	6 690	6 695
2019	7 170	7 340	7 945	8 710	9 820	10 430	10 045	9 700	9 640	9 095	7 710	7 635
2020	8 705	9 600	9 765	9 835	10 125							

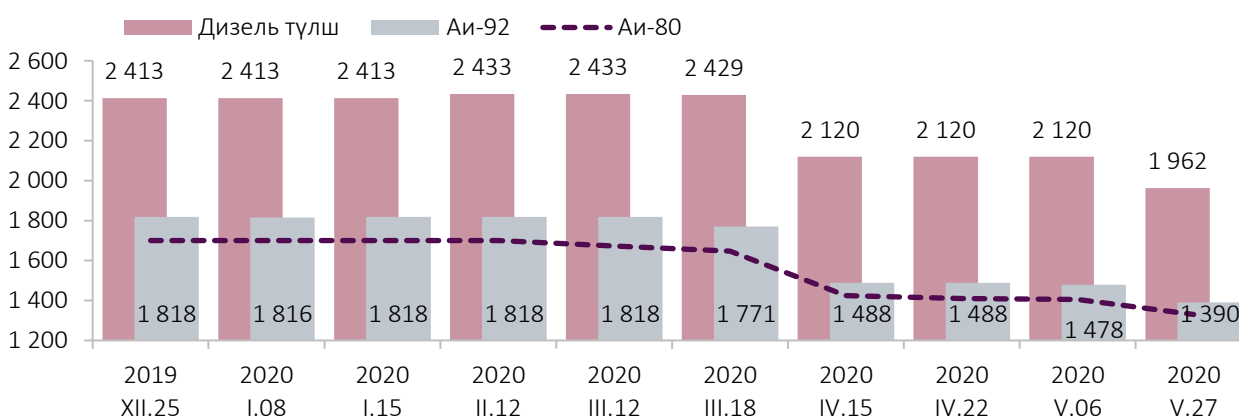
Зураг 19. Нэг кг хонины махны дундаж үнэ, төгрөг



Зураг 20. Нэг кг үхрийн махны дундаж үнэ, төгрөг



Зураг 21. Нэг литр шатахууны үнэ, өөрчлөлт орсон өдрөөр





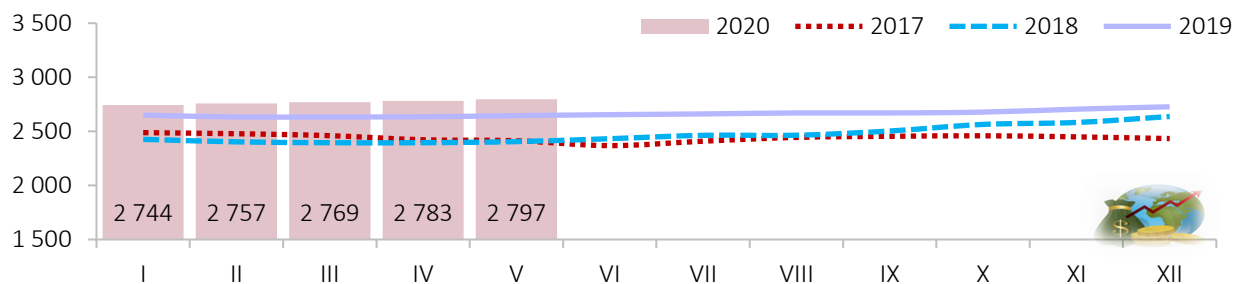
Хүснэгт 21. Түлшний үнэ, төгрөг

Байршил	2018.V.30			2019.V.30			2020.V.27		
	Түлшний мод шуудай (6-7 кг)		Нүүрс (Налайх) 12-14 кг	Түлшний мод шуудай (6-7 кг)		Нүүрс (Налайх) 12-14 кг	Нүүрс (Налайх) 12-14 кг		Сайжруулсан түлш 25 кг
	Хар мод	Нарс мод		Хар мод	Нарс мод		Хар мод	Нарс мод	
Чингэлтэй	2 600	-	3 100	4 000	3 000	-	4 000	3 500	3 750
Сүхбаатар	2 700	-	3 000	4 000	3 500	-	4 000	3 500	3 750
Цайз зах	2 500	2 500	3 000	3 500	3 000	-	4 000	3 500	3 750
Хангай зах	2 600	-	3 000	3 500	3 000	-	3 500	3 500	3 750
Дундаж үнэ	2 600	2 500	3 025	3 750	3 125	-	3 875	3 500	3 750

Хүснэгт 22. Нэг литр шатахууны үнэ, төгрөг

ШТС	2019.V.29					2020.V.27				
	Аи 95	Аи 80	Аи 92	Дизель түлш	Газ	Аи 95	Аи 80	Аи 92	Дизель түлш	Газ
Жаст Ойл	-	1 630	1 860	2 350		-	1 310	1 350	1 850	
Петровис	2 330	1 690	1 940	2 410		1 800	1 350	1 400	1 990	
Магнай трейд	2 320	-	1 940	2 410		1 800	-	1 400	1 990	
Сод монгол	2 320	-	1 940	2 410		1 800	-	1 400	1 990	
Шунхлай	2 330	-	1 940	2 410		1 800	-	1 400	1 990	
Юнигаз					1 300					970
Дундаж үнэ	2 325	1 660	1 924	2 398	1 300	1 800	1 330	1 390	1 962	970

Зураг 22. Ам.долларын ханшийн сарын дундаж хөдөлгөөн, төгрөг<sup>8</sup>



<sup>8</sup> Мэдээллийн эх сурвалж: Монголбанкны статистикийн мэдээлэл

Хүснэгт 23. Хүнсний барааны дундаж үнийн зэрэгцүүлэлт, 2020 оны III, IV, V сарын өдрүүдээр

Д/д	Бүтээгдэхүүний нэр		хэмжих нэгж	2020 III.12	2020 III.18	2020 III.25	2020 IV.01	2020 IV.08	2020 IV.15	2020 IV.22	2020 IV.29	2020 V.06	2020 V.13	2020 V.20	2020 V.27	20.V.27 20.V.20	
1	"Алтан тариа" гурил	Дээд	кг	1 427	1 427	1 427	1 427	1 427	1 427	1 408	1 416	1 416	1 403	1 434	1 416	98.7	
		1-р зэрэг	кг	1 181	1 181	1 181	1 181	1 181	1 181	1 162	1 162	1 167	1 157	1 157	1 157	100.0	
2	"Алтан тариа" савласан гурил	Дээдийн дээд	кг	2 130	2 165	2 165	2 165	2 156	2 156	2 139	2 139	2 147	2 147	2 147	2 147	100.0	
		Дээд	кг	1 514	1 510	1 510	1 510	1 493	1 493	1 448	1 457	1 457	1 427	1 457	1 440	98.8	
		1-р зэрэг	кг	1 228	1 228	1 228	1 228	1 228	1 228	1 211	1 204	1 203	1 194	1 194	1 194	1 194	100.0
		2-р зэрэг	кг	915	920	920	920	920	920	920	927	927	928	928	928	928	100.0
3	Сүү	Сүү ХК 1л	литр	2 680	2 680	2 680	2 680	2 713	2 713	2 721	2 721	2 714	2 714	2 714	2 714	100.0	
		Сүү ХК 0.5л	литр	1 207	1 207	1 207	1 207	1 207	1 207	1 207	1 207	1 207	1 207	1 207	1 207	1 218	100.9
		Задгай	литр	1 732	1 897	1 897	1 897	1 897	1 897	1 897	1 897	1 897	1 897	1 800	1 800	1 800	100.0
4	Тараг, Цөцгийтэй		литр	2 455	2 455	2 455	2 455	2 464	2 464	2 464	2 464	2 464	2 455	2 455	2 455	100.0	
5	Талх	Атар	ширхэг	1 291	1 299	1 299	1 299	1 299	1 299	1 301	1 284	1 284	1 284	1 284	1 297	101.0	
		Зууван чех	ширхэг	1 549	1 557	1 557	1 557	1 557	1 557	1 557	1 557	1 557	1 557	1 557	1 557	1 561	100.3
		Хар талх	300 гр	1 091	1 091	1 091	1 091	1 091	1 091	1 091	1 087	1 087	1 087	1 087	1 087	1 095	100.7
6	Будаа	Цагаан	кг	3 722	3 699	3 699	3 699	3 699	3 699	3 618	3 618	3 642	3 642	3 642	3 606	99.0	
		Шар	кг	2 803	2 803	2 803	2 803	2 836	2 836	2 836	2 836	2 836	2 791	2 791	2 791	100.0	
7	Цөцгийн тос, "Сүү" ХК		200 гр	4 174	4 174	4 174	4 174	3 876	3 876	3 845	3 845	3 845	3 845	3 845	3 845	100.0	
8	Ургамлын тос, "Янта"		1 литр	3 451	3 451	3 461	3 471	3 466	3 466	3 510	3 510	3 520	3 510	3 510	3 520	100.3	
9	Ногоон цай, Сtimo		90 гр	1 537	1 537	1 537	1 537	1 537	1 537	1 539	1 539	1 539	1 539	1 528	1 528	100.0	
10	Элсэн чихэр		кг	2 727	2 747	2 747	2 747	2 706	2 706	2 706	2 706	2 706	2 747	2 747	2 734	99.5	
11	Хонины мах	Ястай	кг	9 653	10 080	9 694	9 694	9 715	9 748	10 025	10 002	10 091	10 122	10 146	10 141	99.95	
		Цул	кг	9 606	9 530	9 143	9 143	9 502	9 775	10 216	9 889	10 221	10 293	10 414	10 500	100.8	
12	Үхрийн мах	Ястай	кг	11 546	12 106	11 616	11 616	11 784	11 932	11 793	11 553	11 847	11 914	11 825	12 175	103.0	
		Цул	кг	13 523	14 413	13 742	13 794	13 663	13 766	13 766	13 810	14 523	14 291	14 283	14 652	102.6	
13	Адууны мах, ястай		кг	9 233	9 366	9 233	9 109	8 732	8 858	9 384	9 290	9 129	9 721	9 414	9 695	103.0	
14	Ямааны мах, ястай		кг	7 984	7 984	7 823	7 730	7 784	7 784	8 099	7 389	7 500	8 099	8 000	8 649	108.1	
15	Төмс, монгол		кг	921	963	947	955	947	956	956	948	972	972	972	981	100.9	
16	Лууван, монгол		кг	1 731	1 790	1 847	1 847	1 842	1 842	1 821	1 803	1 813	1 813	1 831	1 937	105.8	
17	Байцай, монгол		кг	1 836	1 910	1 920	1 920	1 920	2 141	2 206	2 298	2 418	2 418	2 418	2 486	102.8	
18	Хүрэн манжин, монгол		кг	1 617	1 617	1 665	1 701	2 011	2 062	2 095	2 106	2 256	2 256	2 386	2 759	115.6	
19	Сонгино, хятад		кг	1 485	1 485	1 485	1 545	1 606	1 606	1 595	1 581	1 596	1 596	1 585	1 585	100.0	
20	Алим, фүжи		кг	4 123	4 123	4 123	4 123	4 123	4 123	4 239	4 239	4 239	4 239	4 239	4 239	100.0	
21	Өндөг, ОХУ		ширхэг	341	343	343	343	343	343	343	343	342	340	340	340	100.0	

Хүснэгт 24. Хүнсний барааны дундаж үнийн зэрэгцүүлэлт, 2014-2019 оны V сарын IV долоо хоногоор

Д/д	Бүтээгдэхүүний нэр		хэмжих нэгж	2014 V	2015 V	2016 V	2017 V	2018 V	2019 V	2020 V.27	<u>2020</u> 2019	<u>2020</u> 2018	<u>2020</u> 2017	<u>2020</u> 2016	<u>2020</u> 2015	<u>2020</u> 2014
1	"Алтан тариа" гурил	Дээд	кг	1 160	1 185	1 275	1 180	1 310	1 359	1 416	104.2	108.1	120.0	111.1	119.5	122.1
		1-р зэрэг	кг	890	995	1 065	970	1 065	1 056	1 157	109.6	108.6	119.3	108.6	116.3	130.0
2	"Алтан тариа" савласан гурил	Дээдийн дээд	кг	1 665	1 585	1 600	1 570	1 640	1 739	2 147	123.5	130.9	136.8	134.2	135.5	128.9
		Дээд	кг	1 195	1 220	1 295	1 220	1 345	1 373	1 440	104.9	107.1	118.0	111.2	118.0	120.5
		1-р зэрэг	кг	890	1 030	1 095	1 015	1 100	1 097	1 194	108.8	108.5	117.6	109.0	115.9	134.2
		2-р зэрэг	кг	650	830	845	795	870	869	928	106.8	106.7	116.7	109.8	111.8	142.8
3	Сүү	Сүү ХК 1л	литр	2 150	2 085	2 075	2 350	2 690	2 634	2 714	103.0	100.9	115.5	130.8	130.2	126.2
		Сүү ХК 0.5л	литр	1 060	900	915	1 035	1 115	1 107	1 218	110.0	109.2	117.7	133.1	135.3	114.9
		Задгай	литр	1 525	1 200	1 350	1 765	1 960	1 766	1 800	101.9	91.8	102.0	133.3	150.0	118.0
4	Тараг, Цөцгийтэй		литр	2 115	2 180	2 110	2 395	2 580	2 479	2 455	99.0	95.2	102.5	116.4	112.6	116.1
5	Талх	Атар	ширхэг	835	1 080	1 150	1 180	1 170	1 274	1 297	101.8	110.9	109.9	112.8	120.1	155.3
		Зууван чех	ширхэг	1 000	1 225	1 255	1 340	1 330	1 436	1 561	108.7	117.4	116.5	124.4	127.4	156.1
		Хар талх	300 гр	-	-	-	925	925	957	1 095	114.4	118.4	118.4	-	-	-
6	Будаа	Цагаан	кг	-	-	-	-	-	3 509	3 606	102.8	-	-	-	-	-
		Шар	кг	1 575	1 785	1 695	1 770	1 740	1 931	2 791	144.5	160.4	157.7	164.7	156.4	177.2
7	Цөцгийн тос, "Сүү" ХК		200 гр	2 295	3 005	3 255	-	5 245	4 247	3 845	90.5	73.3	-	118.1	128.0	167.5
8	Ургамлын тос, "Янта"		1 литр	-	-	-	3 405	3 590	3 510	3 520	100.3	98.1	103.4	-	-	-
9	Ногоон цай, Сtimo		90 гр	-	-	-	1 505	1 515	1 521	1 528	100.5	100.9	101.5	-	-	-
10	Элсэн чихэр		кг	-	-	-	-	-	2 745	2 734	99.6	-	-	-	-	-
11	Хонины мах	Ястай	кг	8 115	7 960	7 030	7 165	7 480	10 422	10 141	97.3	135.6	141.5	144.3	127.4	125.0
		Цул	кг	8 150	7 970	7 770	7 335	7 640	11 657	10 500	90.1	137.4	143.1	135.1	131.7	128.8
12	Үхрийн мах	Ястай	кг	8 965	8 560	8 590	8 240	8 475	11 850	12 175	102.7	143.7	147.8	141.7	142.2	135.8
		Цул	кг	10 925	10 645	10 010	9 640	10 165	14 283	14 652	102.6	144.1	152.0	146.4	137.6	134.1
13	Адууны мах, ястай		кг	6 725	6 225	5 775	6 125	6 075	9 188	9 695	105.5	159.6	158.3	167.9	155.7	144.2
14	Ямааны мах, ястай		кг	5 875	6 375	5 225	5 235	5 065	8 800	8 649	98.3	170.8	165.2	165.5	135.7	147.2
15	Төмс, монгол		кг	1 005	1 345	1 090	660	1 335	1 049	981	93.5	73.5	148.6	90.0	72.9	97.6
16	Лууван, монгол		кг	1 500	1 310	2 025	820	2 030	1 586	1 937	122.1	95.4	236.2	95.7	147.9	129.1
17	Байцай, монгол		кг	1 385	1 280	1 790	1 515	1 830	2 496	2 486	99.6	135.8	164.1	138.9	194.2	179.5
18	Хүрэн манжин, монгол		кг	-	-	-	2 370	2 745	2 412	2 759	114.4	100.5	116.4	-	-	-
19	Сонгино, хятад		кг	1 325	1 160	1 310	1 475	1 395	1 349	1 585	117.5	113.6	107.5	121.0	136.6	119.6
20	Алим, фүжи		кг	3 745	4 245	4 010	4 200	4 170	4 183	4 239	101.3	101.7	100.9	105.7	99.9	113.2
21	Өндөг, ОХУ		ширхэг	395	305	285	315	325	334	340	101.8	104.6	107.9	119.3	111.5	86.1

Хүснэгт 25. Хүнсний барааны үнийн зэрэгцүүлэлт, 2020 оны V сарын 27-ны өдөр

Д/д	Бүтээгдэхүүний нэр	хэмжих нэгж	Баянзүрх зах	Сансар супер-маркет	Хүчит Шонхор зах	Бөмбөгөр ХТ	Меркури зах	Барс ХТ	Таван Эрдэнэ зах	Хар хорин зах	Номин супер-маркет	М-Март	Оргил супер-маркет	Е Март	Дундаж үнэ	
1	"Алтан тариа" гурил	Дээд	кг	1 400	1 441	1 400	1 350	-	1 350	1 500	1 400	1 390	1 470	1 448	1 416	
		1-р зэрэг	кг	1 200	1 193	1 100	1 100	-	1 100	1 200	1 200	1 060	1 217	1 190	1 185	1 157
2	"Алтан тариа" савласан гурил	Дээдийн дээд	кг	2 200	2 220	2 000	2 100	-	2 200	2 200	2 000	2 149	-	2 200	2 220	2 147
		Дээд	кг	1 400	1 460	1 400	1 350	1 600	1 350	1 500	1 400	1 419	1 490	1 450	1 480	1 440
		1-р зэрэг	кг	1 200	1 220	1 100	1 100	1 400	1 100	1 200	1 200	1 179	1 240	1 200	1 220	1 194
		2-р зэрэг	кг	900	920	900	950	1 100	900	900	900	-	940	910	910	928
3	Сүү	Сүү ХК 1л	литр	2 700	2 750	2 600	2 700	2 900	2 600	2 700	2 700	2 749	2 750	2 640	2 790	2 714
		Сүү ХК 0.5л	литр	1 200	1 210	1 100	1 200	1 300	1 200	1 200	1 200	1 209	1 210	1 210	1 400	1 218
		Задгай	литр	-	-	-	-	-	-	1 800	1 800	-	-	-	-	1 800
4	Тараг, Цөцгийтэй	литр	2 400	2 420	2 300	2 400	2 800	2 300	2 600	2 500	-	2 420	2 420	2 480	2 455	
5	Талх	Атар	ширхэг	1 320	1 320	1 300	1 300	1 400	1 300	1 300	1 300	1 199	1 330	1 200	1 310	1 297
		Зууван чех	ширхэг	1 600	1 450	1 500	1 500	1 600	1 650	1 650	1 450	1 559	1 610	1 600	1 580	1 561
		Хар талх	300 гр	1 100	1 100	1 100	1 100	1 000	1 000	1 100	1 100	1 149	1 110	1 190	1 110	1 095
6	Будаа	Цагаан	кг	3 400	4 010	3 200	3 200	-	3 600	3 800	3 400	3 919	4 050	-	-	3 606
		Шар	кг	2 800	-	2 500	2 500	-	3 000	3 000	3 000	-	-	-	-	2 791
7	Цөцгийн тос, "Сүү" ХК	200 гр	4 000	-	4 400	-	-	4 000	-	-	3 279	3 740	3 740	-	3 845	
8	Ургамлын тос, "Янта"	1 литр	3 200	3 600	3 200	3 200	-	3 500	3 500	3 300	3 749	4 090	3 750	3 750	3 520	
9	Ногоон цай, Сtimo	90 гр	1 500	1 550	1 500	1 600	-	1 500	1 500	1 500	1 599	1 550	1 530	1 480	1 528	
10	Элсэн чихэр	кг	2 750	-	2 700	2 750	-	2 600	3 000	2 600	2 749	2 740	-	-	2 734	
11	Хонины мах	Ястай	кг	9 500	-	9 500	10 500	13 500	11 000	11 000	8 500	9 699	8 500	-	10 600	10 141
		Цул	кг	10 800	-	11 000	11 000	-	-	-	9 300	-	-	-	-	10 500
12	Үхрийн мах	Ястай	кг	11 000	-	11 000	12 000	15 500	12 000	12 800	9 500	12 599	13 000	-	13 300	12 175
		Цул	кг	13 000	-	12 500	15 000	17 500	14 500	15 500	12 000	15 699	14 350	-	17 600	14 652
13	Адууны мах, ястай	кг	10 500	-	9 000	11 000	-	-	-	8 500	-	-	-	-	9 695	
14	Ямааны мах, ястай	кг	-	-	8 500	-	-	-	-	8 800	-	-	-	-	8 649	
15	Төмс, монгол	кг	1 000	1 100	900	900	1 000	1 000	1 300	800	889	1 200	900	890	981	
16	Лууван, монгол	кг	2 000	2 000	2 000	2 000	2 000	2 000	2 000	2 000	1 879	1 800	2 200	1 460	1 937	
17	Байцай, монгол	кг	3 500	1 900	2 500	2 500	2 500	3 500	2 500	2 500	2 499	-	2 200	1 790	2 486	
18	Хүрэн манжин, монгол	кг	2 800	-	2 800	2 800	2 800	3 000	2 200	3 000	-	-	-	-	2 759	
19	Сонгино, хятад	кг	1 600	1 800	1 500	1 500	1 500	1 800	1 600	1 500	-	1 500	-	-	1 585	
20	Алим, фүжи	кг	4 500	4 500	4 000	4 500	-	4 000	4 300	4 000	4 199	4 200	-	-	4 239	
21	Өндөг, ОХУ	ширхэг	300	360	280	300	380	280	370	340	379	377	340	400	340	

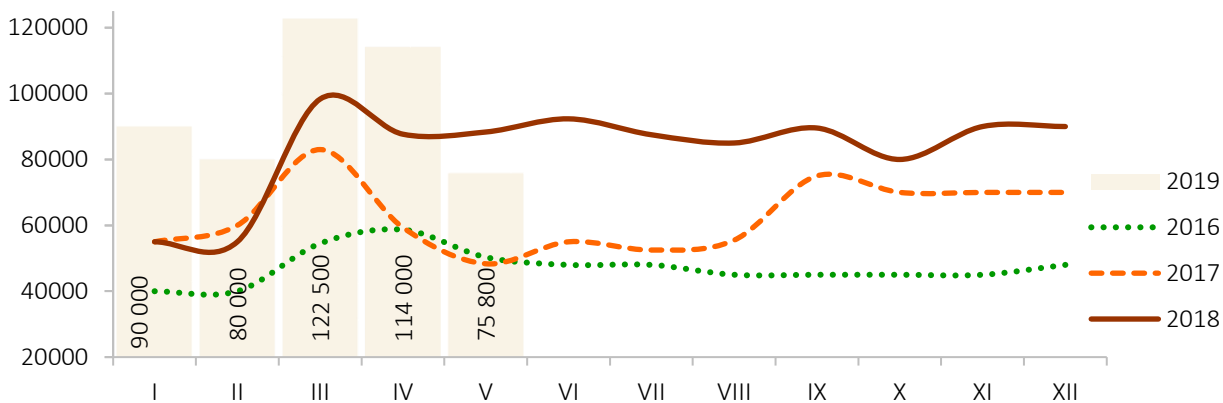
Хүснэгт 26. Хөдөө аж ахуйн гол нэр төрлийн зарим бүтээгдэхүүний зах зээлийн дундаж үнэ

Төрөл	2016		2017		2018		2019	
	IV	V	IV	V	IV	V	IV	V
	төгрөг							
Тэмээний шир	21 000	19 000	21 000	12 500	25 000	15 500	15 000	4 000
Адууны шир	18 333	18 500	22333	23 333	15 000	22 000	9 300	6 750
Үхрийн шир	26 667	28 333	30 000	30 000	27 500	29 333	13 660	13 000
Хонины арьс	-	500	3500	3 250	1 500	3 400	1 330	1 800
Ямааны арьс (ноолууртай)	-	-	20 000	20 000	20 000	-	42 000	-
Ямааны ноолуур	58 667	50 333	59 333	59 333	87 666	750	114 000	75 800

Багануур дүүргийн түүхий эдийн захын дундаж үнээр нас гүйцсэн адуу 800.0 мянган төгрөг, үхэр 900.0 мянган төгрөг, эр хонь 200.0 мянган төгрөг, эм хонь 170.0 мянган төгрөг, эр ямаа 150.0 мянган төгрөгийн үнэ ханштай байв.

Нийслэлийн түүхий эдийн захуудын сарын дундаж үнээр тэмээний шир 4000 төгрөг, адууны шир 6750 төгрөг, үхрийн шир 1.8-2.3 метр урттай бол 4700 төгрөг, 2.3 метрээс дээш урттай нь 13000 төгрөг, хонины арьс 1800 төгрөгийн ханштай байна.

Зураг 23. Ямааны ноолуурын дундаж үнэ, төгрөг





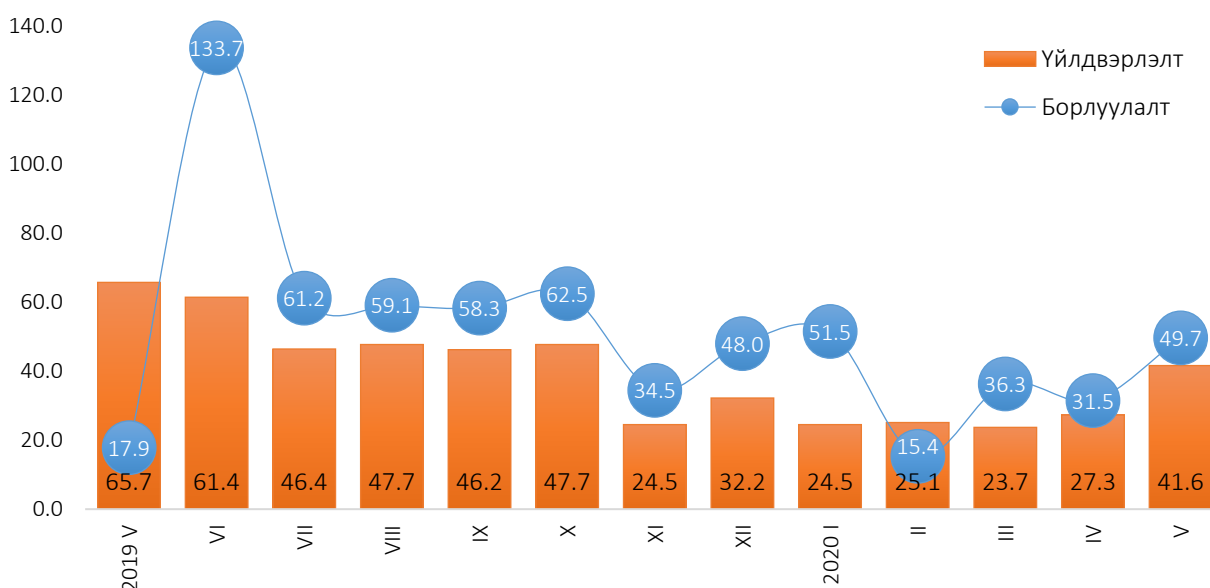
## АЖ ҮЙЛДВЭР

Баянгол дүүргийн аж үйлдвэрийн газрууд 2020 оны эхний 5 сард 144.9 тэрбум төгрөгийн бүтээгдэхүүн үйлдвэрлэж, 184.7 тэрбум төгрөгийн борлуулалт хийсэн нь өмнөх оны мөн үетэй харьцуулахад үйлдвэрлэлт 45.3 хувиар, борлуулалт 39.2 буурсан байна.

Аж үйлдвэрийн бүтээгдэхүүн үйлдвэрлэлтийг өмнөх оны мөн үетэй харьцуулахад хүнсний бүтээгдэхүүн үйлдвэрлэлт 18.2 хувиар, боловсруулах үйлдвэрлэлт 20.3 хувиар тус тус өссөн бол, уул уурхай олборлох үйлдвэрлэлт 33.8 хувиар буурсан байна.

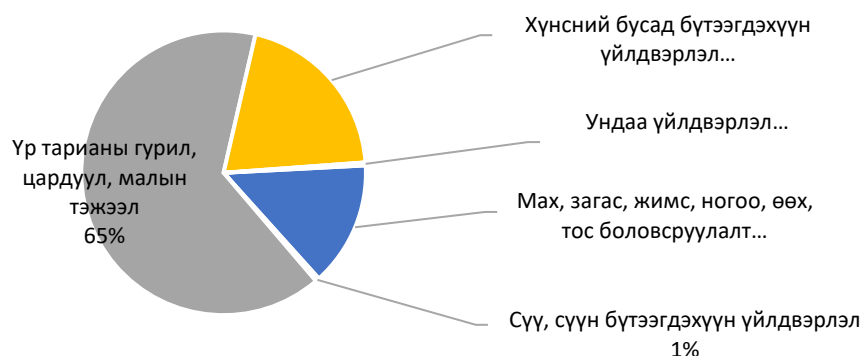
Харин цахилгаан, дулааны эрчим хүч үйлдвэрлэл, усан хангамжийн салбарын үйлдвэрлэл болон борлуулалт буурсан нь “Дулааны II болон IV-р цахилгаан станц”-уудын мэдээ 2020 оны 3 дугаар сараас эхлэн Нийслэлийн Статистикийн газрын аж үйлдвэрийн мэдээнд орсонтой холбоотой байна.

Зураг 24. Аж үйлдвэрийн салбарын үйлдвэрлэлт, борлуулалт, тэрбум төгрөг



Баянгол дүүргийн аж үйлдвэрийн салбар 2020 оны эхний 5 сард 144.9 тэрбум төгрөгийн бүтээгдэхүүн үйлдвэрлэлт хийснээс уул уурхай, олборлох аж үйлдвэрийн салбар 12.0 хувийг, боловсруулах үйлдвэрлэлийн салбар 87.7 хувийг, цахилгаан дулаан эрчим хүч үйлдвэрлэлийн салбар 0.3 хувийг тус тус эзэлж байна.

Зураг 25. Аж үйлдвэрийн салбарын хүнсний бүтээгдэхүүн, ундаа үйлдвэрлэл, эзлэх хувь



Боловсруулах аж үйлдвэрийн салбарын нийт үйлдвэрлэлт 2020 оны эхний 5 сард 144.9 тэрбум төгрөгт хүрч, өмнөх оны мөн үеэс 20.3 хувиар өсөхөд хүнсний бүтээгдэхүүн үйлдвэрлэл (12.3%), хувцас үйлдвэрлэл, үслэг арьс боловсруулалт (36.1%), арьс шир боловсруулах, ширэн эдлэл, гутал үйлдвэрлэл (23.7%), цаас, цаасан бүтээгдэхүүн үйлдвэрлэл (2.7 дахин), нийтлэх, хэвлэх, дуу бичлэг хийх ажиллагаа (4.5 дахин), резин болон хуванцар бүтээгдэхүүн үйлдвэрлэл (2.2 дахин), төмөрлөг бус эрдэс бодисоор хийсэн эдлэл (22.7%), машин тоног төхөөрөмжөөс бусад төмөр эдлэл үйлдвэрлэл (2.9 дахин), тээврийн бусад хэрэгсэл үйлдвэрлэл (17.2%), мебель тавилга үйлдвэрлэл, боловсруулах үйлдвэрийн бусад үйлдвэрлэл (27.7 дахин) тус тус өссөн нь голлох нөлөө үзүүлсэн байна.

Хүснэгт 27. Аж үйлдвэрийн салбарын нийт бүтээгдэхүүн үйлдвэрлэлт, салбар, оны үнээр

Салбараар	Сая төгрөг		
	2019 I-V	2020 I-V	$\frac{2020\text{ I-V}}{2019\text{ I-V}}$
<b>Нийт үйлдвэрлэлт</b>	<b>265 072.2</b>	<b>144 983.1</b>	<b>54.7</b>
<b>Уул уурхай, олборлох аж үйлдвэр</b>	<b>26 321.9</b>	<b>17 424.7</b>	<b>66.2</b>
Төмрийн хүдэр олборлолт	24 884.2	14 670.0	58.9
Бусад ашигт малтмал олборлолт	1 437.7	2 754.7	191.6
<b>Боловсруулах аж үйлдвэр</b>	<b>105669.8</b>	<b>127145.4</b>	<b>120.3</b>
Хүнсний бүтээгдэхүүн, ундаа үйлдвэрлэл	59 199.0	69 958.3	118.2
Мах, загас, жимс, ногоо, өөх, тос боловсруулалт	8 994.1	9 909.6	110.2
Сүү, сүүн бүтээгдэхүүн үйлдвэрлэл	805.0	301.4	37.4
Үр тарианы гурил, цардуул, малын тэжээл	36 975.5	45 367.1	122.7
Хүнсний бусад бүтээгдэхүүн үйлдвэрлэл	12 374.1	14 147.9	114.3
Ундаа үйлдвэрлэл	50.3	232.3	4.6*
Тамхи үйлдвэрлэл	8 274.5	7 702.7	93.0
Нэхмэлийн үйлдвэрлэл	9 136.2	7 904.1	86.5
Хувцас үйлдвэрлэл, үслэг арьс боловсруулалт	182.6	248.5	136.1
Арьс шир боловсруулах, ширэн эдлэл, гутал үйлдвэрлэл	2 120.1	2 622.4	123.7
Мод, модон эдлэл	1 902.0	2 800.8	147.3
Цаас, цаасан бүтээгдэхүүн үйлдвэрлэл	3 386.7	9 252.2	2.7*
Нийтлэх, хэвлэх, дуу бичлэг хийх ажиллагаа	522.4	2 366.5	4.5*
Химийн бүтээгдэхүүн үйлдвэрлэл	9 537.6	8 608.3	90.3
Резин болон хуванцар бүтээгдэхүүн	433.0	969.8	2.2*
Төмөрлөг бус эрдэс бодисоор хийсэн эдлэл	9 447.9	11 595.0	122.7
Машин тоног төхөөрөмжөөс бусад төмөр эдлэл үйлдвэрлэл	74.6	217.7	2.9*
Тээврийн бусад хэрэгсэл үйлдвэрлэл	1 408.1	1 649.7	117.2
Мебель тавилга үйлдвэрлэл, боловсруулах үйлдвэрийн бусад	45.1	1 249.4	27.7*
<b>Цахилгаан, дулааны эрчим хүч үйлдвэрлэл, усан хангамж</b>	<b>133 080.5</b>	<b>413.0</b>	<b>-</b>
Цахилгаан, хий, дулаан үйлдвэрлэл	132 667.7	-	-
Ус ариутгал, усан хангамж	412.8	413.0	100.0

\*- Дахин их

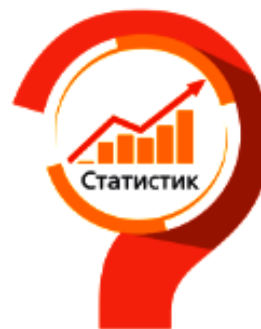
## Хүснэгт 28. Аж үйлдвэрийн салбарын нийт бүтээгдэхүүний борлуулалт, салбар, оны үнээр

Салбараар	Сая төгрөг		
	2019 I-V	2020 I-IV	$\frac{2020 \text{ I-V}}{2019 \text{ I-V}}$
<b>Нийт үйлдвэрлэлт</b>	<b>306 746.2</b>	<b>184 728.3</b>	<b>60.2</b>
<b>Уул уурхай, олборлох аж үйлдвэр</b>	<b>26 147.1</b>	<b>16 423.8</b>	<b>62.8</b>
Төмрийн хүдэр олборлолт	24 884.2	14 670.0	59.0
Бусад ашигт малтмал олборлолт	1 262.9	1 753.8	138.9
<b>Боловсруулах аж үйлдвэр</b>	<b>147 518.6</b>	<b>167 891.5</b>	<b>113.8</b>
Хүнсний бүтээгдэхүүн, ундаа үйлдвэрлэл	75 380.8	96 926.1	128.6
Мах, загас, жимс, ногоо, өөх, тос боловсруулалт	9 640.4	13 004.9	134.9
Сүү, сүүн бүтээгдэхүүн үйлдвэрлэл	1 172.8	372.3	31.7
Үр тарианы гурил, цардуул, малын тэжээл	39 820.4	54 832.1	137.7
Хүнсний бусад бүтээгдэхүүн үйлдвэрлэл	24 627.4	28 331.2	115.0
Ундаа үйлдвэрлэл	119.8	385.6	3.2*
Тамхи үйлдвэрлэл	29 892.0	22 051.2	73.8
Нэхмэлийн үйлдвэрлэл	9 392.3	8 287.4	88.2
Хувцас үйлдвэрлэл, үслэг арьс боловсруулалт	144.1	183.0	127.0
Арьс шир боловсруулах, ширэн эдлэл, гутал үйлдвэрлэл	1 601.1	3 972.3	2.5*
Мод, модон эдлэл	2 458.0	3 253.0	132.3
Цаас, цаасан бүтээгдэхүүн үйлдвэрлэл	3 400.2	8 150.5	2.4*
Нийтлэх, хэвлэх, дуу бичлэг хийх ажиллагаа	522.4	2 366.5	4.5*
Химийн бүтээгдэхүүн үйлдвэрлэл	12 597.9	6 498.3	51.6
Резин болон хуванцар бүтээгдэхүүн	1547.1	1 455.9	94.1
Төмөрлөг бус эрдэс бодисоор хийсэн эдлэл	8 998.4	11 081.7	123.2
Машин тоног төхөөрөмжөөс бусад төмөр эдлэл үйлдвэрлэл	74.6	217.7	2.9*
Тээврийн бусад хэрэгсэл үйлдвэрлэл	1 464.6	1 408.1	96.1
Мебель тавилга үйлдвэрлэл, боловсруулах үйлдвэрийн бусад	451	1 755.5	38.9*
<b>Цахилгаан, дулааны эрчим хүч үйлдвэрлэл, усан хангамж</b>	<b>133 080.5</b>	<b>413.0</b>	<b>-</b>
Цахилгаан, хий, дулаан үйлдвэрлэл	132 667.7	-	-
Ус ариутгал, усан хангамж	412.8	413.0	100.1

\*- Дахин их



# СТАТИСТИКИЙН МЭДЭЭЛЛИЙГ ХЭРХЭН АВАХ ВЭ?



 Цахимаар:

[www.1212.mn](http://www.1212.mn)  
[www.ubstat.mn](http://www.ubstat.mn)

 [www.nso.mn](http://www.nso.mn)

Та статистик мэдээллийг байнга авч байхыг хүсвэл **ЭНД ДАРЖ** бүртгүүлнэ үү

Энэ хэсэгт өөрийн e-mail хаягаа бүртгүүлснээр статистикийн мэдээллийг цаг алдалгүй тогтмол авч байх болно.

**SOCIAL NETWORK**

 Баянгол дүүргийн  
Статистикийн хэлтэс

 [www.twitter.com/  
statistic\\_mn](https://www.twitter.com/statistic_mn)

 Ухаанаг гар утас, таблет ашиглан статистик мэдээлэл авах **ezStat** аппликейшн

 Статистикийн хэвлэмэл бүтээгдэхүүнийг унших **Монстат** аппликейшн

  Download on the App Store | Get it on Google play

 **Утсаар:**

 **11-301637**  
**70122688**  
**70122668**