



БАЯНГОЛ ДҮҮРГИЙН ЗАСАГ ДАРГЫН ДЭРГЭДЭХ СТАТИСТИКИЙН ХЭЛТЭС










БАЯНГОЛ ДҮҮРГИЙН ЭДИЙН ЗАСАГ, НИЙГМИЙН БАЙДАЛ

2019/01



УЛААНБААТАР ХОТ
2019 ОН

АГУУЛГА

	Хуудасны дугаар
 ДҮҮРГИЙН ЭДИЙН ЗАСАГ, НИЙГМИЙН ҮНДСЭН ҮЗҮҮЛЭЛТ	2
 ХҮН АМЫН АЖИЛ ЭРХЛЭЛТ	4
 НИЙГМИЙН ДААТГАЛ	6
 ЭРҮҮЛ МЭНДИЙН ҮЙЛЧИЛГЭЭ	8
 АМЬДАРЧ БУЙ ОРЧИН	10
 ГЭМТ ХЭРЭГ	16
 ДҮҮРГИЙН ТӨСӨВ	19
 ХЭРЭГЛЭЭНИЙ ҮНЭ	22
 АЖ ҮЙЛДВЭР	30

Хүснэгт 1. Баянгол дүүргийн эдийн засаг, нийгмийн үзүүлэлт, 2019 оны I сард

Үзүүлэлт	Хэмжих нэгж	2016	2017	2018	2019
Шинээр төрсөн хүүхэд	тоо	421	375↓10.9	432↑15.2	377↑12.7
Амаржсан эхийн тоо	Тоо	419	368↓12.2	422↑14.7	370↑12.3
Ажилгүйчүүд, сарын эцэст	Хүн	1 857	1696↓8.7	686↓74.0	697↑20.9
Халдварт өвчнөөр өвчилсөн хүн	Тоо	515	216↓58.1	216□	259↑19.9
Бүртгэгдсэн гэмт хэрэг	Тоо	292	328↑12.3	497↑51.5	443↓12.9
Валютын зах зээлийн ханш, сарын эцэст	1US\$=₮	2 011	2 459↑22.3	2 418↓1.7	2 629↑8.7
Дүүргийн төсвийн орлого	Тэрбум төгрөг	4.2	5.6↑33.3	7.2↑28.6	8.7↑20.8
Дүүргийн төсвийн зарлага	Тэрбум төгрөг	4.0	4.0□	4.4↑10	5.6↑27.3

Тайлбар: өмнөх онтой харьцуулсан ↑, ↓ эерэг өөрчлөлтийн хувь;
 ↑, ↓ сөрөг өөрчлөлтийн хувь;
 = тогтвортой

Хүснэгт 2. Нийслэлийн эдийн засаг, нийгмийн үзүүлэлтүүд, дүүргээр

Үзүүлэлт	Хэмжих Нэгж	2018 оны I сард					2019 оны I сард				
		Хотын дундаж	Хамгийн өндөр		Хамгийн бага		Хотын дундаж	Хамгийн өндөр		Хамгийн бага	
Хүн амын нягтрал /нэг кв км-т ногдох хүн/	Тоо	294	Баянгол	7 288	Налайх	53	307	Баянгол	7 703	Налайх	55
			Чингэлтэй	1 774	Багануур	47		Чингэлтэй	1 763	Багануур	48
			Сүхбаатар	657	Багахангай	30		Сүхбаатар	698	Багахангай	31
Ажилгүйчүүд хөдөлмөрийн насны 10 000 хүнд ногдох	0\000**	82	Багахангай	291	Баянзүрх	64	82	Багахангай	288	Баянзүрх	64
			Багануур	213	Баянгол	63		Багануур	215	Баянгол	62
			Чингэлтэй	120	Хан-Уул	61		Чингэлтэй	125	Хан-Уул	57
Нялхсын нас баралт /амьд төрсөн 1000 хүүхдэд/	0\00*	14	Багахангай	25	Хан-Уул	9	14	Сонгинохайрхан	24	Хан-Уул	6
			Налайх	20	Чингэлтэй	-		Баянзүрх	15	Багануур	-
			Багануур	16	Баянгол	-		Сүхбаатар	15	Багахангай	-
10 000 хүн тутмаас халдварт өвчнөөр өвчлөгсөд	0\000	13	Баянзүрх	17	Налайх	10	13	Баянзүрх	16	Сонгинохайрхан	8
			Сүхбаатар	17	Багануур	10		Чингэлтэй	16	Багануур	7
			Чингэлтэй	12	Багахангай	7		Баянгол	12	Багахангай	-
Төсвийн орлого, зарлагын харьцаа зарлага=100	тоо	137	Сүхбаатар	120	Багануур	14	103	Чингэлтэй	115	Багануур	15
			Чингэлтэй	115	Налайх	12		Сүхбаатар	100	Налайх	13
			Баянгол	41	Багахангай	9		Хан-Уул	61	Багахангай	7
18-аас дээш насны 10 000 хүнд ногдох Гэмт хэрэг	тоо	32	Сүхбаатар	51	Хан-Уул	24	28	Сүхбаатар	39	Налайх	14
			Баянзүрх	37	Багануур	18		Чингэлтэй	35	Багануур	14
			Чингэлтэй	34	Багахангай	7		Баянзүрх	30	Багахангай	7

Тайлбар: * - промилль

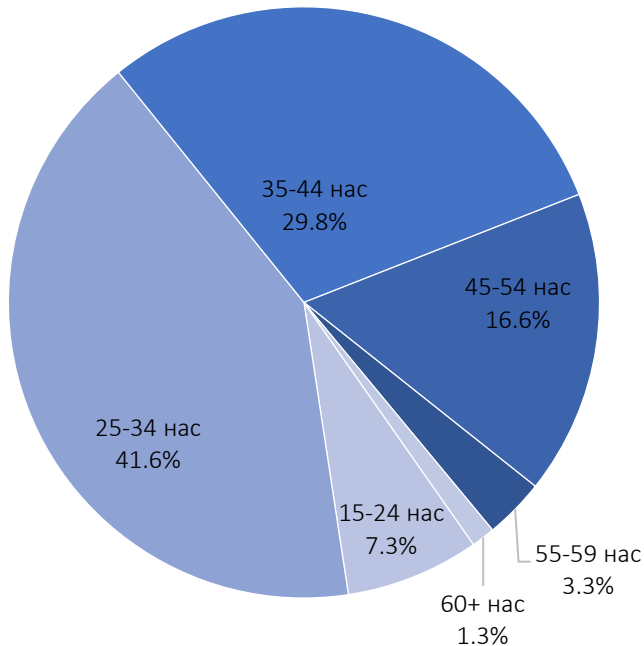
** - продицимилль



ХҮН АМЫН АЖИЛ ЭРХЛЭЛТ

Баянгол дүүргийн Хөдөлмөр, халамж үйлчилгээний хэлтсийн захиргааны статистик мэдээгээр тус хэлтэст бүртгэлтэй, ажил идэвхтэй хайж байгаа ажилгүй иргэдийн тоо 2019 оны 1 дүгээр сард 697 болж, өмнөх оны мөн үеэс 11 хүнээр (1.6%) өссөн байна. Нийт бүртгэгдсэн ажилгүй иргэдийн 389 нь (55.8%) эмэгтэйчүүд байна.

Зураг 1. Дүүргийн ажилгүйчүүд, насны бүлгээр хувь



Насны бүлгээр авч үзвэл бүртгэлтэй нийт ажилгүйчүүдийн 51 нь (7.3%) 15-24 насны, 290 нь (41.6%) 25-34 насны, 208 нь 35-44 насны (29.8%), 116 нь (16.6%) 45-54 насны, 23 нь (3.3%) 55-59 насны, 9 нь (1.3%) 60-аас дээш насны хүмүүс байна. Нийт бүртгэлтэй ажилгүй иргэдийн 11 нь (1.6%) хөгжлийн бэрхшээлтэй иргэд бөгөөд үүнээс 8 нь (72.7%) эмэгтэйчүүд байна.


Баянгол дүүргийн Хөдөлмөр халамж үйлчилгээний хэлтсийн хөдөлмөр эрхлэлтийн албанд 2019 оны 1 дүгээр сард 288 иргэн шинээр бүртгүүлж, бүртгэлтэй байсан 12 иргэн ажилд зуучлагдан орж, 273 иргэн ажил идэвхтэй хайхгүй байгаа шалтгаанаар бүртгэлээс хасагдсан байна.


Зураг 2. Хөдөлмөр эрхлэлтийн байгууллагад шинээр бүртгүүлсэн, ажилд зуучлагдан орсон иргэд



2018- I 214 41

2019- I 288 12

 Шинээр бүртгүүлсэн ажилгүй иргэд

 Ажилд зуучлагдан орсон иргэд

2019 оны 1 дүгээр сард 288 ажилгүй иргэн шинээр бүртгүүлснээс 9 нь (3.1%) сургууль төгсөөд ажилгүй байгаа, 9 нь (3.1%) шилжин суурьшсан, 258 нь (89.6%) ажлаас чөлөөлөгдсөн буюу халагдсан, үлдсэн 12 нь (4.2%) бусад шалтгаанаар ажил хайж байна.

Зураг 3. Бүртгэлтэй ажилгүй иргэд, боловсролын түвшнээр, дүнд эзлэх хувиар, 2019 оны I сард



2019 оны 1 дүгээр сарын эцэст бүртгэлтэй байгаа ажилгүй иргэдийн 39.8 хувийг бүрэн дунд, 53.9 хувийг дипломын болон бакалаврын дээд, 3.3 хувийг тусгай мэргэжлийн дунд, 1.3 хувийг техникийн болон мэргэжлийн анхан шат, 0.4 хувийг магистр, доктор, 0.7 хувийг суурь, 0.6 хувийг бага боловсролтой иргэд эзэлж байна.

Хүснэгт 3. Бүртгэлтэй ажилгүй иргэд, сарын эцэст, I сард

Үзүүлэлт	2018		2019	
	Бүгд	Эмэгтэй	Бүгд	Эмэгтэй
Өмнөх сарын эцэст байсан ажилгүйчүүд	631	320	694	393
Тухайн сард нэмэгдсэн ажилгүйчүүд	214	113	288	150
Тухайн сард бүртгэлээс хасагдсан	159	76	285	154
Үүнээс: ажилд зуучлагдсан	41	20	12	7
Тухайн сарын эцэст байгаа ажилгүйчүүд	686	357	697	389
Үүнээс: Насны ангиллаар				
15-24	155	60	51	29
25-34	252	148	290	158
35-44	157	96	208	126
45-54	88	42	116	65
55-59	26	8	23	10
60+	8	3	9	1

Эх үүсвэр: БГД-ийн Хөдөлмөр, халамжийн үйлчилгээний хэлтсийн мэдээ



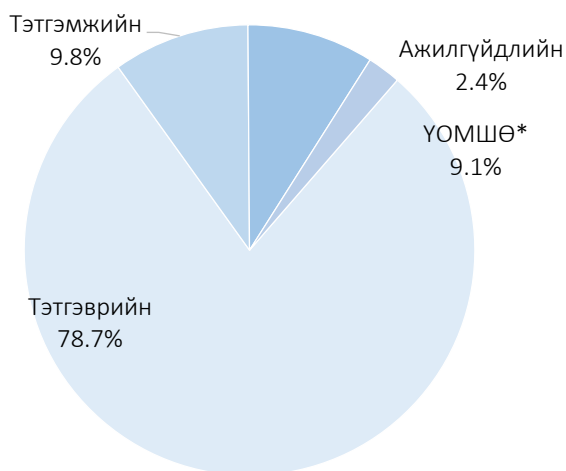
НИЙГМИЙН ДААТГАЛ

Дүүргийн нийгмийн даатгалын хэлтэс нь 2019 оны 1 дүгээр сард нийгмийн даатгалын 5 төрлийн санд нийт 13.3 тэрбум төгрөг төвлөрүүлсэн нь өмнөх оны мөн үетэй харьцуулахад 0.2 тэрбум төгрөгөөр (1.3%) өссөн байна.

Хүснэгт 4. Нийгмийн даатгалын сангийн орлого, зарлага, сая төгрөгөөр, I сард

Үзүүлэлт	2018	2019	<u>2019</u> <u>2018</u>
Нийгмийн даатгалын сангийн орлого, сая.төг	13 136.7	13 310.0	101.3
Үүнээс:			
Тэтгэврийн даатгалын сангийн	8 568.1	10 478.5	122.3
Тэтгэмжийн даатгалын сангийн	963.5	1316.4	136.6
Эрүүл мэндийн даатгалын сангийн	2297.2	0	0
ҮОМШӨ ¹ -ний даатгалын сангийн	1 076.0	1 207.0	112.2
Ажилгүйдлийн даатгалын сангийн	231.9	308.1	132.9
Нийгмийн даатгалын сангийн зарлага, сая.төг	10 815.4	12 593.1	116.4
Үүнээс:			
Тэтгэврийн даатгалын сангийн	9 612.6	11 083.5	115.3
Тэтгэмжийн даатгалын сангийн	785.5	966.4	123.0
ҮОМШӨ ¹ -ний даатгалын сангийн	110.7	108.7	98.2
Ажилгүйдлийн даатгалын сангийн	306.6	434.5	141.7

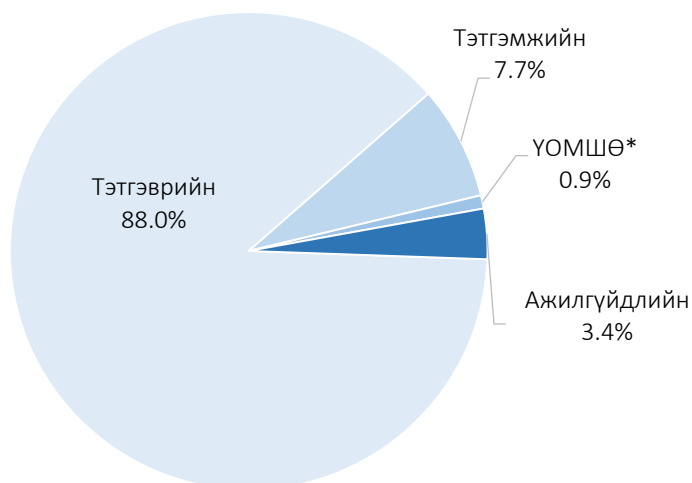
Зураг 4. Даатгалын сангийн орлого



Даатгалын санд хуримтлуулсан нийт шимтгэлийн орлогын 78.7 хувь нь тэтгэврийн даатгалын санд, 0 хувь нь эрүүл мэндийн даатгалын санд, 9.0 хувь нь үйлдвэрлэлийн осол мэргэжлээс шалтгаалах өвчний (ҮОМШӨ) даатгалын санд, 9.8 хувь нь тэтгэмжийн даатгалын санд, 2.4 хувь нь ажилгүйдлийн даатгалын санд тус тус төвлөрчээ.

¹Үйлдвэрийн осол, мэргэжлээс шалтгаалах өвчин

Зураг 5. Даатгалын сангийн зарлага



Нийгмийн даатгалын сангаас 2019 оны 1 дүгээр сард даатгуулагч иргэдэд 12.6 тэр бум төгрөгийг тэтгэвэр, тэтгэмж, төлбөр, тусламж, үйлчилгээний зардалд зарцуулжээ. Энэ нь өмнөх оны мөн үетэй харьцуулахад 1.8 тэрбум төгрөгөөр (14.3%) өссөн байна. Нийт зардлын 88 хувийг тэтгэврийн, 0.9 хувийг ҮОМШӨ-ний, 7.7 хувийг тэтгэмжийн, 3.5 хувийг ажилгүйдлийн даатгалын сангаас олгосон зардал эзэлж

байна.

Хүснэгт 5. Нийгмийн даатгалын сангуудын зарлага, I сард

Үзүүлэлт	Тэтгэвэр, тэтгэмж авагчдын тоо			Олгосон тэтгэвэр, тэтгэмж, сая төгрөгөөр		
	2018	2019	<u>2019</u> 2018	2018	2019	<u>2019</u> 2018
Тэтгэврийн даатгалын сан	25 457	26 758	105.1	9 612.6	11 083.5	115.3
Өндөр насны	19 267	20 225	105.0	7 595.4	8 724.4	114.9
Тахир дутуугийн	3 662	3 934	107.4	887.5	1065.7	120.0
Тэжээгчээ алдсаны	983	987	100.4	244.4	278.2	113.8
Цэргийн тэтгэвэр	1 545	1 612	104.3	885.3	1015.2	114.7
Тэтгэмжийн даатгалын сан	2 379	2 445	102.8	785.5	966.4	123.0
Хөдөлмөрийн чадвар түр алдсаны тэтгэмж	1 615	1 749	108.3	150.5	182.0	120.9
Жирэмсэн, амаржсаны тэтгэмж	754	692	91.8	624.8	780.4	124.9
Оршуулгын тэтгэмж	10	4	40	10.2	4	39.2
ҮОМШӨ-ний даатгалын сан	241	218	90.5	110.7	108.7	98.2
Тахир дутуугийн тэтгэмж	201	182	90.5	92.2	86.8	94.1
Тэжээгчээ алдсаны тэтгэвэр	26	28	107.7	12.1	14.8	122.3
Тэтгэмж, төлбөр	14	8	57.1	6.4	7.1	110.9
ҮОМШӨ-ний сувилал	0	0	0	0.014	0	0
Ажилгүйдлийн даатгалын сан	210	276	131.4	306.5	434.5	141.8
Ажилгүйдлийн тэтгэмж	210	276	131.4	306.5	434.5	141.8

*Үйлдвэрийн осол, мэргэжлээс шалтгаалах өвчин



ЭРҮҮЛ МЭНД

Дүүргийн Эрүүл мэндийн нэгдлийн мэдээгээр 2019 оны 1 дүгээр сарын байдлаар 370 эх амаржиж, 377 хүүхэд мэндэлсэн нь өмнөх оны мөн үеэс төрсөн эх 52-оор (12.3%), мэндэлсэн хүүхэд 55 хүүхдээр (12.7%) тус тус буурсан байна. Мөн энэ хугацаанд Баянгол дүүргийн нэгдсэн эмнэлэгт 831 иргэн хэвтэн эмчлүүлсэн нь өмнөх оны мөн үеэс 157 (15.9%) хүнээр

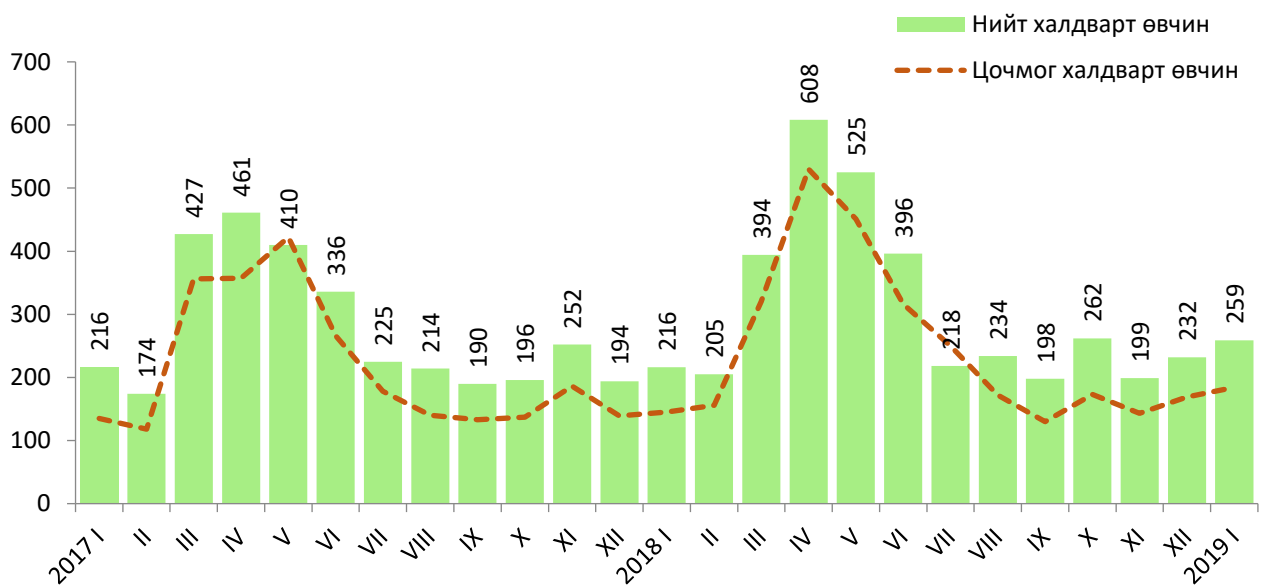
буурсан байна.

Хүснэгт 6. Төрсөн хүүхэд, эх, хүүхдийн эндэгдэл, 2019 оны I сард

Үзүүлэлт	2017	2018	2019	Өсөлт, бууралт	
				Тоо	хувь
Амаржсан эхийн тоо	368	422	370	-52	87.7
Амьд төрсөн хүүхэд	375	432	377	-55	87.3
Нас барсан хүн	81	89	75	-14	84.3
Эхийн эндэгдэл	-	-	1	1	-
Нэг хүртэл насандаа эндсэн хүүхэд	4	6	4	-2	66.7
1-5 настай хүүхдийн эндэгдэл	2	1	-	-1	-
Амьгүй төрөлт	1	1	1	-	100
Гэрийн төрөлт	-	1	-	-1	
Хяналтгүй төрөлт	-	1	1	-	100

Баянгол дүүрэгт 2019 оны 1 дүгээр сарын байдлаар халдварт өвчний 259 тохиолдол бүртгэгдсэн нь өмнөх оны мөн үеэс 43 (19.9%) хүнээр, 10000 хүн тутмаас халдварт өвчнөөр өвчилсөн хүний тоо 1.41 продицимилээр тус тус өссөн байна.

Зураг 6. Халдварт өвчин, сараар



Хүснэгт 7. Дүүрэгт гарсан халдварт өвчин, 2019 оны I сард

Үзүүлэлт	2017	2018	2019	<u>2019</u> 2018
Халдварт өвчин бүгд	216	216	259	119.9
Цочмог халдварт өвчин	135	145	184	126.9
Үүнээс:				
Цусан суулга	12	18	27	1.5*
Улаан эсэргэнэ	15	21	7	33.3
Менингококкт халдвар	-	-	1	-
Гепатит	1	7	-	109.9
Салхинцэцэг	88	66	130	86.5
Гахай хавдар	1	-	1	-
Сальмонеллэз	1	-	-	-
Бруцеллэз	1	-	-	-
Хүнсний гаралтай бактерт хордлого	-	1	2	2.0*
Ёлом	-	3	-	-
Гар хөл амны өвчин	10	17	5	29.4
Энтервирүст цэврүүт фарингит	-	2	-	-
Энтеровирүст халдвар	-	-	4	-
Арьсны халдварт өвчин (exanthema subitum)	6	10	7	70
БЗХӨ бүгд	56	49	53	108.2
Тэмбүү	30	24	35	145.8
Заг хүйтэн	7	6	9	1.5*
Трихомониаз	19	19	9	47.4
Шинээр илэрсэн сүрьеэ	25	22	22	100.0

*дахин их



АМЬДАРЧ БУЙ ОРЧИН

Нийслэлийн агаарын дундаж хэм 2019 оны 1 дүгээр сард дунджаар -17.9°C байв. Энэ нь өмнөх оны мөн үеэс -4.5°C -аар, олон жилийн дундажтай харьцуулбал 3.6°C -аар дулаан байв. Энэ сарын хамгийн дулаан хэм -4.6°C , хамгийн хүйтэн хэм -29.6°C , хур тунадасны нийлбэр 1.2 миллиметр, салхины үнэмлэхүй их хурд 12 метр секунд хүрч, шороон болон цасан шуургатай өдөр бүртгэгдээгүй байна.

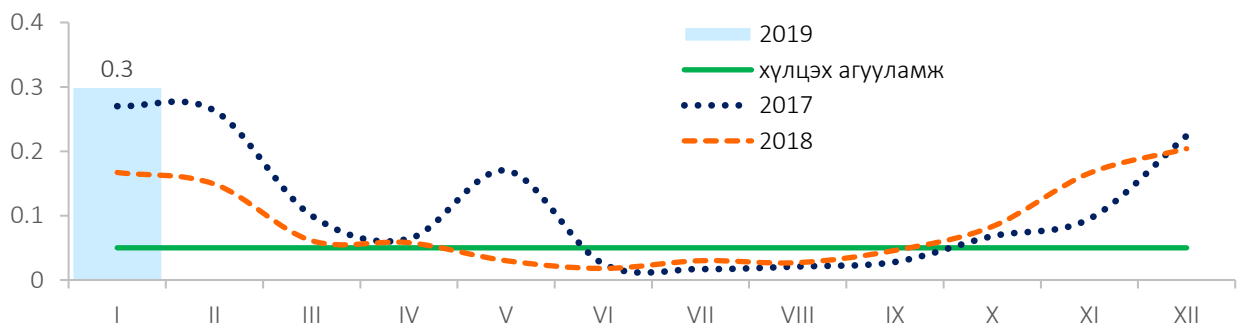
Хүснэгт 8. Агаарын бохирдолт, $\text{мг}/\text{м}^3$, I сард²

Бодисын нэр	Стандарт хэмжээ	Хэмжил тийн тоо	Хамгийн их хэмжээ	Стандарт хэмжээнээс давсан тохиолдлын тоо	Агаарт байсан дундаж хэмжээ	
Хүхэрлэг хий	SO ₂	0.050	365	0.300	167	0.063
Азотын давхар исэл	NO ₂	0.050	260	0.139	137	0.060
Тоосжилт	PM ₁₀	0.100	331	0.900	299	0.228
	PM _{2.5}	0.050	211	0.802	199	0.179
Нүүрстөрөгчийн дутуу исэл ³	CO	10.000	554	9.872	-	2.716
Озон	O ₃	0.100	511	0.091	-	0.012

2019 оны 1 дүгээр сард хүхэрлэг хийн хоногийн дундаж агууламж Баруун 4 зам орчимд 19 удаа, I хороолол орчимд 28 удаа, XIII хороолол орчимд 17 удаа, Зуун айл орчимд 18 удаа, Офицеруудын ордон орчимд 22 удаа, Хар хорин зах орчимд 4 удаа, Ургах наран хороолол орчимд 1 удаа, Толгойт орчимд 29 удаа, зурагт орчимд 29 удаа, азотын давхар ислийн хоногийн дундаж агууламж Баруун 4 зам орчимд 20 удаа, I хороолол орчимд 24 удаа, XIII хороолол орчимд 30 удаа, Офицеруудын ордон орчимд 3 удаа, Хар хорин зах орчимд 23 удаа, Ургах нахан хороолол орчимд 8 удаа, Зурагт орчимд 24 удаа, Амгалан орчимд 6 удаа агаарын чанарын стандарт дахь хүлцэх хэм хэмжээнээс давжээ.

10 микроноос бага хэмжээтэй тоосны агууламж Мишээл экспо төв орчимд 17 удаа, Баруун 4 зам орчимд 29 удаа, I хороолол орчимд 31 удаа, XIII хороолол орчимд 28 удаа, Зуун айл орчимд 31 удаа, Хар хорин зах орчимд 25 удаа, Ургах наран хороолол орчимд 23 удаа, Нисэх орчимд 30 удаа, Толгойт орчимд 28 удаа, Зурагт орчимд 28 удаа, Амгалан орчимд 29 удаа агаарын чанарын стандарт дахь хүлцэх хэм хэмжээнээс давсан байна.

Зураг 7. Улаанбаатар⁴ хотын агаар дахь хүхэрлэг хийн агууламж, 12 харуулын дундаж, сараар, $\text{мг}/\text{м}^3$

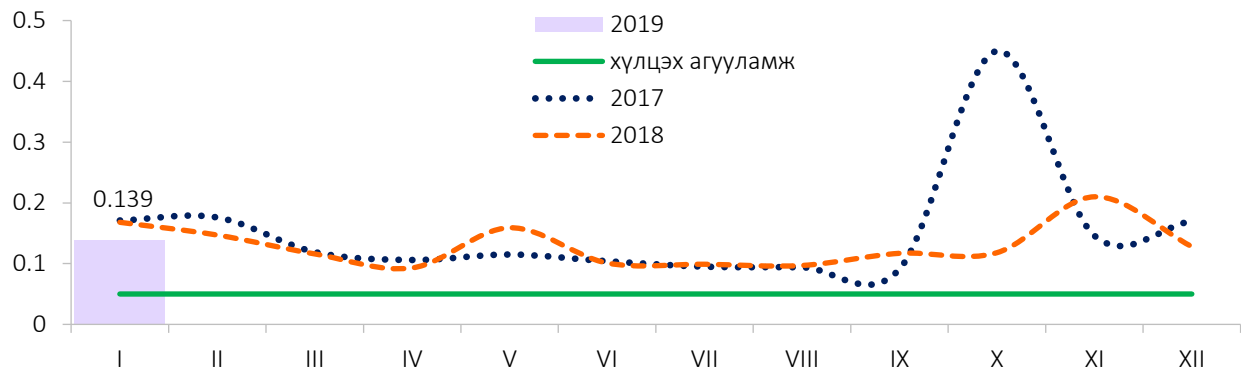


² Эх үүсвэр: Цаг уур, орчны шинжилгээний газар

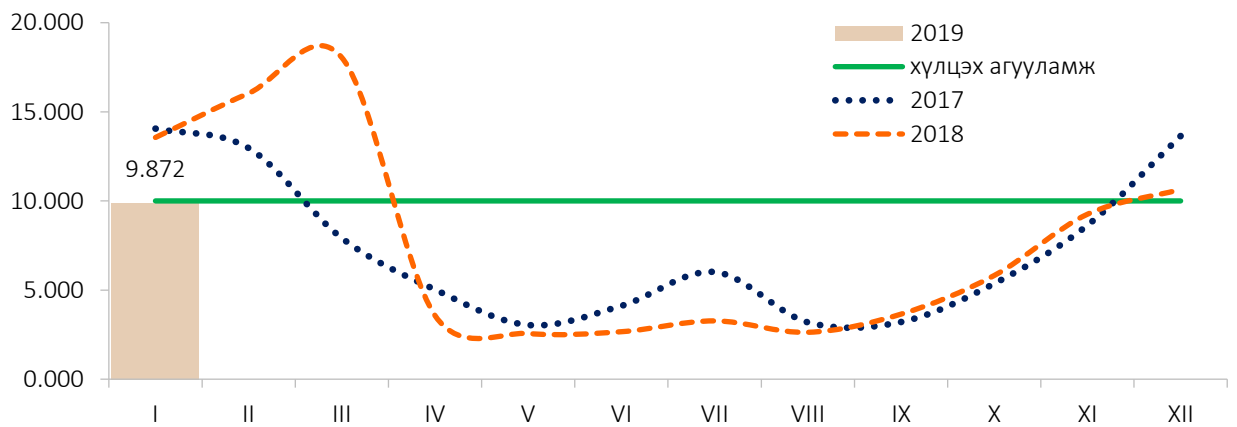
³ 8 цагийн дундаж

⁴ Багануур, Багахангай, Налайх дүүрэгт агаарын бохирдол хэмжих харуул цэг байхгүй.

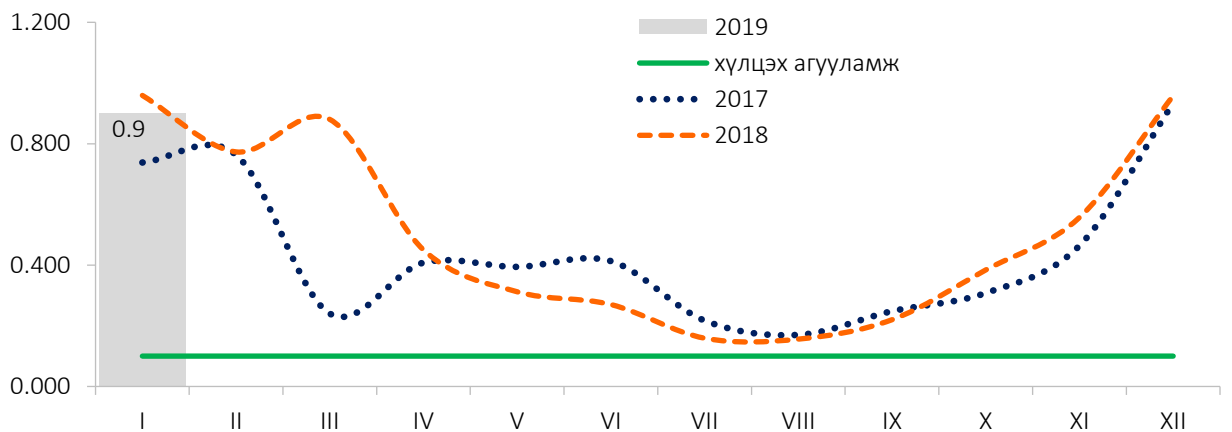
Зураг 8. Улаанбаатар³ хотын агаар дахь азотын давхар ислийн агууламж, 12 харуулын дундаж, сараар, мг/м³



Зураг 9. Улаанбаатар³ хотын агаар дахь нүүрстөрөгчийн дутуу исэл, 12 харуулын дундаж, сараар, мг/м³



Зураг 10. Улаанбаатар³ хотын агаар дахь 10 микроноос бага хэмжээтэй тоосны агууламж, 12 харуулын дундаж, сараар, мг/м³



Туул голын усны бохирдол:

Байгаль орчны хэмжил зүйн төв лабораторийн 2018 оны 1 дүгээр сарын 9,10-ны өдөр хийсэн хэмжилтээр Туул голын усны найрлага Туул-Налайх харуул цэгийн орчимд хэвийн , Туул-Сонгино доод харуул цэгийн орчимд амоны азот 77 дахин, биохимийн хэрэгцээт хүчилтөрөгч 19.1 дахин, эрдэс фосфор 12.6 дахин хүлцэх хэмжээнээс давж, Туул голын ус бохирдолтой байна.

Хүснэгт 9. Нийслэлийн гадаргын усны найрлага, мг/м³, I сард⁵

Үзүүлэлт		Стандарт хэмжээ	“Туул-Налайх” харуул цэг		“Туул-Сонгино доод” харуул цэг	
			Хэмжээ	Бодисын хэтрэлт	Хэмжээ	Бодисын хэтрэлт
Хүчилтөрөгч	O ₂	≥6	9.0	Хэвийн	0.05	-
Биохимийн хэрэгцээт хүчилтөрөгч	BХХ ₅	≤ 3	1.9	Хэвийн	57.2	19.1 дахин
Нитритийн нэгдэл	NO ₂	≤ 0.02	0.001	Хэвийн	0.008	Хэвийн
Амоны азот	NH ₄	≤0.5	0.08	Хэвийн	38.48	77 дахин
Эрдэс фосфор	P	≤0.1	0.001	Хэвийн	1.26	12.6

⁵ Эх үүсвэр: Байгаль орчны хэмжил зүйн төв лаборатори

Хүснэгт 10. Улаанбаатар хотын агаар дахь бохирдуулагч бодисын хоногийн дундаж агууламж, мг/м³, I сард

Агаарын бохирдлын үзүүлэлт		Мишээл- Экспо төв	Баруун дөрвөн зам	I хороолол	XIII хороолол	Зуун айл	Офицеруу- дын ордон	Хархорин зах	Ургах наран хороолол	Нисэх	Толгойт	Зурагт	Амгалан
Хүхэрлэг хий SO ₂	Дундаж	0.022	0.056	0.114	0.051	0.055	0.067	0.036	0.030	0.015	0.124	0.155	0.031
	Хамгийн их	0.035	0.110	0.274	0.086	0.097	0.119	0.070	0.054	0.030	0.198	0.300	0.050
	XXX*-с давсан хувь	0.0	61.0	90.0	55.0	58.0	76.0	13.0	3.0	0.0	93.0	93.0	0.0
	Хэмжилтийн тоо	28	31	31	31	31	29	31	31	29	31	31	31
Азотын давхар исэл NO ₂	Дундаж	-	0.111	0.070	0.087	-	0.035	0.065	0.042	0.025	-	0.062	0.041
	Хамгийн их	-	0.139	0.098	0.113	-	0.060	0.095	0.063	0.036	-	0.088	0.057
	XXX*-с давсан хувь	-	100.0	77	97.0	-	11.0	74.0	27.0	0.0	-	77.0	19.0
	Хэмжилтийн тоо	-	20	31	31	-	27	31	29	29	-	31	31
Нүүрс төрөгчийн дутуу исэл, CO**	Дундаж	-	2.749	4.728	2.391	2.283	-	1.746	0.635	-	4.481	-	-
	Хамгийн их	-	9.872	9.276	4.701	9.075	-	4.378	2.068	-	8.834	-	-
	XXX*-с давсан хувь	-	0.0	0.0	0.0	0.0	-	0.0	0.0	-	0.0	-	-
	Хэмжилтийн тоо	-	83	93	21	84	-	93	87	-	93	-	-
Тоос PM ₁₀	Дундаж	0.123	0.206	0.423	0.275	0.306	-	0.245	0.139	0.204	0.189	0.218	0.182
	Хамгийн их	0.217	0.424	0.900	0.566	0.649	-	0.448	0.243	0.394	0.315	0.337	0.320
	XXX*-с давсан хувь	68.0	94.0	100.0	90.0	100.0	-	93.0	74.0	97.0	90.0	90.0	94.0
	Хэмжилтийн тоо	25	31	31	31	31	-	27	31	31	31	31	31
Тоос PM _{2.5}	Дундаж	-	0.177	0.339	0.091	-	-	-	0.147	0.165	0.212	0.121	
	Хамгийн их	-	0.374	0.802	0.155	-	-	-	0.238	0.287	0.334	0.201	
	XXX*-с давсан хувь	-	88.0	97.0	83.0	-	-	-	97.0	100.0	100.0	94.0	
	Хэмжилтийн тоо	-	26	31	30	-	-	-	31	31	31	31	
Озон O ₃ **	Дундаж	0.013	-	0.006	0.016	0.003	-	-	0.016	0.018	-	-	-
	Хамгийн их	0.036	-	0.018	0.091	0.025	-	-	0.039	0.052	-	-	-
	XXX*-с давсан хувь	0.0	-	0.0	0.0	0.0	-	-	0.0	0.0	-	-	-
	Хэмжилтийн тоо	63	-	85	93	93	-	-	93	84	-	-	-

* - Хүлцэх хэм хэмжээ,

** - CO, O₃-ийн хэмжилтийг 8 цагийн дунджаар тооцсон.

Байгаль орчны зөрчил:

Нийслэлийн хэмжээнд 2019 оны 1 сард байгаль орчныг хамгаалах хууль, тогтоомжийг зөрчсөн 35 зөрчлийг илрүүлжээ. Илрүүлсэн нийт зөрчлийн 91.4 хувийг газрын хэвлий, ашигт малтмал, уул уурхайн зөрчил, 5.7 хувийг газрын зөрчил, 2.9 хувийг ан амьтны зөрчил тус тус эзэлж байна. Илрүүлсэн нийт зөрчилд 11.2 сая төгрөгийн торгууль ногдуулсан байна.

Хүснэгт 11. Байгаль орчны зөрчил, төрлөөр, 2019 оны I сард

Илрүүлсэн зөрчил, төрлөөр	2018			2019		
	Үзлэг шалгалт	Илрүүлсэн зөрчил	Торгууль (сая төгрөг)	Үзлэг шалгалт	Илрүүлсэн зөрчил	Торгууль (сая төгрөг)
Бүгд	33	10	15.1	49	35	11.2
Ой	2	-	-	-	-	-
Ан, амьтан	1	-	-	1	1	1.2
Газрын	4	3	8.8	2	2	-
Ус	-	-	-	-	-	-
Ургамал, хөрсний бохирдол	1	1	-	-	-	-
Агаар, химийн хорт бодис	19	1	0.3	-	-	-
Газрын хэвлий, ашигт малтмал, уул уурхай	4	3	-	32	32	10.0
Геодези зураг зүй, кадастр	-	-	-	-	-	-
Байгаль орчинд нөлөөлөх байдлын үнэлгээ	2	2	6.0	-	-	-
Бусад	-	-	-	14	-	-

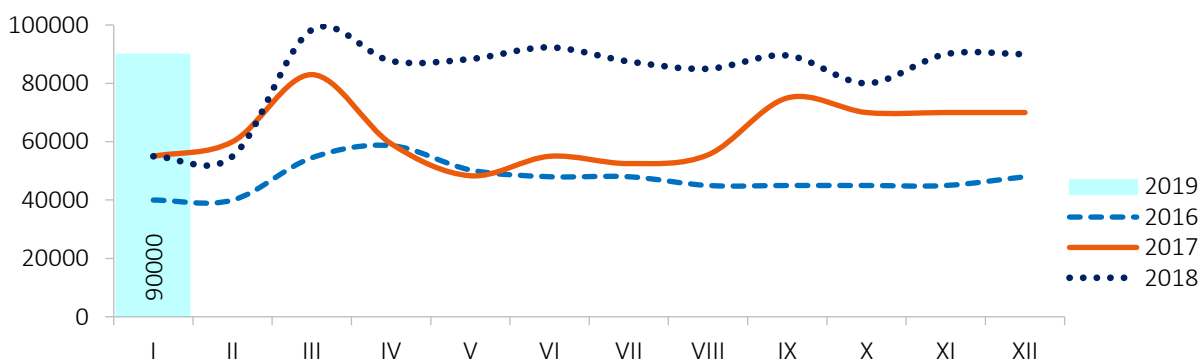
Хүснэгт 12. Хөдөө аж ахуйн гол нэр төрлийн зарим бүтээгдэхүүний зах зээлийн дундаж үнэ, I сард

Төрөл	2016	2017	2018	2019
	төгрөг			
Тэмээний шир	23 500	24 000	25 000	12 500
Адууны шир	30 000	41 666	22 000	16 000
Үхрийн шир	46 000	42 333	36 666	17 333
Хонины арьс	1 000	2 000	3 833	2 000
Ямааны арьс (ноолуургүй)	-	-	-	-
Ямааны ноолуур	40 000	55000	-	90 000

Багануур дүүргийн түүхий эдийн захын дундаж үнээр нас гүйцсэн адуу 800.0 мянган төгрөг, үхэр 900.0 мянган төгрөг, эр хонь 170.0 мянган төгрөг, эм хонь 150.0 мянган төгрөг, эр ямаа 120.0 мянган төгрөгийн ханштай байв.

Нийслэлийн түүхий эдийн захуудын сарын дундаж үнээр тэмээний шир 12500.0 төгрөг, адууны шир 16000.0 төгрөг, үхрийн шир 1.8-2.3 метр урттай бол 8166.6 төгрөг, 2.3 метрээс дээш урттай нь 17333.3 төгрөг, хонины арьс 2000.0 төгрөгийн ханштай байна.

Зураг 11. Ямааны ноолуурын дундаж үнэ, төгрөг





ГЭМТ ХЭРЭГ

2019 оны 1 дүгээр сард дүүргийн хэмжээнд нийт 443 гэмт хэрэг бүртгэгдсэн нь өмнөх оны мөн үеэс 54 хэргээр (10.9%) буурсан байна. Гэмт хэргийн илрүүлэлт 6.9 хувьтай байгаа нь өмнөх оны мөн үеэс 4.6 пунктээр өссөн байна.

Бүртгэгдсэн гэмт хэргийн 26.2 хувийг хулгайн, 22.3 хувийг хүний эрүүл мэндийн халдашгүй байдлын эсрэг, 25.5 хувийг залилан, 5.0 хувийг дээрмийн, 3.6 хувийг бусдыг амиа хорлоход хүргэх, 3.4 хувийг хөдөлгөөний аюулгүй байдал ашиглалтын журмын эсрэг, 0.7 хувийг хүчин, 12.4 хувийг бусад, 0.7 хувийг хүнийг алах, 0.2 хувийг олон нийтийн амгалан тайван байдал алдагдуулах хэрэг тус тус эзэлж байна.

Хүснэгт 13. Бүртгэгдсэн нийт гэмт хэрэг, төрлөөр, 2019 оны I сард

		Гэмт хэргийн тоо			Өсөлт, бууралт	
		2017	2018	2019	Тоо	Хувь
Нийт гэмт хэрэг		328	497	443	54	89.1
Гэмт хэргийн төрөлү	Хүнийг алах	-	-	3	3	-
	Хүнийг амиа хорлох нөхцөл байдалд хүргэх	12	25	16	9	64.0
	Хүний эрүүл мэндийн халдашгүй байдлын эсрэг	116	118	99	19	83.9
	Хүчиндэх	2	5	3	2	60.0
	Хулгайлах	63	165	116	49	70.3
	Дээрэмдэх	12	35	22	13	62.9
	Залилах	52	89	113	24	127.0
	ХАБТХАЖЭ ⁶	-	10	15	5	150.0
	Олон нийтийн амгалан тайван байдал алдагдуулах	26	1	1	-	100.0
	Булаалт	2	-	-	-	-
Бусад	43	49	55	17	65.3	

*дахин их

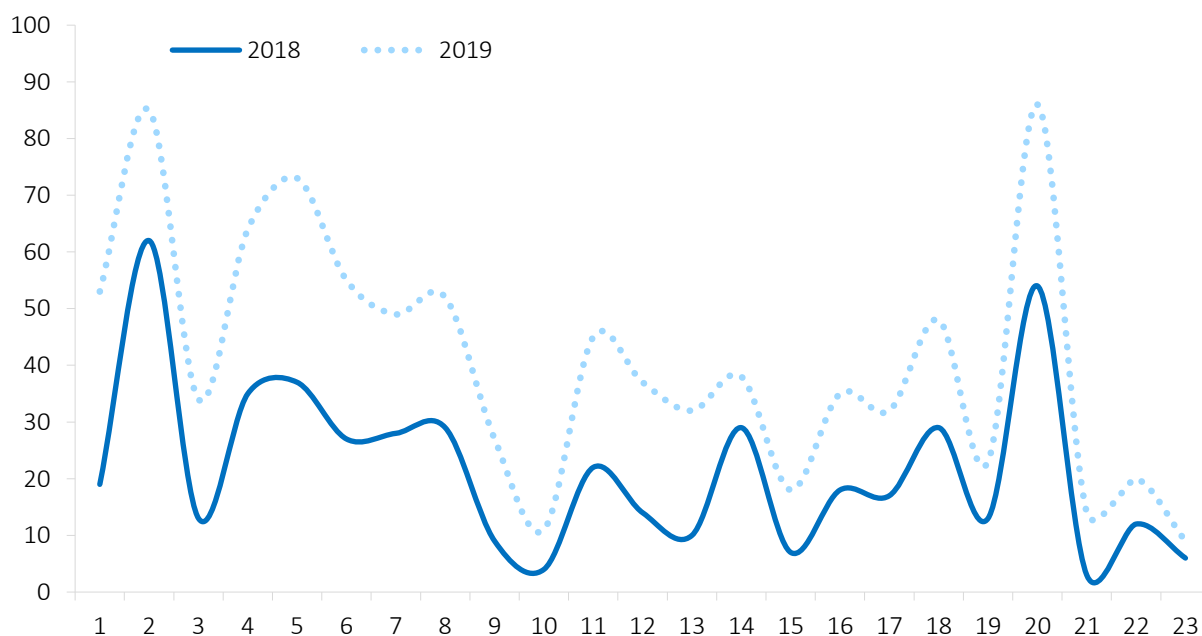
2019 оны 1 дүгээр сард бүртгэгдсэн нийт гэмт хэргийн 393 нь (88.7%) хөнгөн хэрэг, 50 нь (11.3%) хүнд хэрэг байна. Мөн нийт бүртгэгдсэн 443 гэмт хэргээс 216 нь (48.8%) цагдаагийн I хэлтэст, 227 нь (51.2%) цагдаагийн II хэлтэст бүртгэгдсэн байна.

⁶ Хөдөлгөөний аюулгүй байдал тээврийн хэрэгсэл ашиглалтын журмын эсрэг

Хүснэгт 14. Бүртгэгдсэн нийт гэмт хэрэг, хэлтсээр, 2019 оны I сард

Төрөл		Дүүргийн дүн	Цагдаагийн I хэлтэс	Цагдаагийн II хэлтэс
Нийт гэмт хэрэг		443	216	227
Хэргийн ангилал	Хөнгөн	393	184	209
	Хүнд	50	32	18
Гэмт хэргийн төрөл	Хүнийг алах	3	3	0
	Хүнийг амиа хорлох нөхцөл байдалд хүргэх	16	13	3
	Хүний эрүүл мэндийн халдашгүй байдлын эсрэг	99	56	43
	Хүчиндэх	3	1	2
	Хулгайлах	116	49	67
	Дээрэмдэх	22	8	14
	Залилах	113	55	58
	ХАБТХАЖЭ	15	8	7
	Олон нийтийн амгалан тайван байдал алдагдуулах	1	0	1
	Бусад	55	23	32

Зураг 12. Бүртгэгдсэн гэмт хэрэг, хороогоор



“Баянгол дүүргийн эдийн засаг, нийгмийн байдал” статистикийн 2019 оны I сарын танилцуулга

Хүснэгт 15. Гэмт хэргийн тоо, хороо, төрлөөр

Хороо	Нийт	Хүн амь	Хүнийг амиа хорлох нөхцөл байдалд хүргэх	Хүний эрүүл мэндийн халдашгүй байдлын эсрэг	Хүчин	Хулгай	Дээрэм	Залилан	ХАБТХАНЖ	Бусад
Бүртгэгдсэн гэмт хэрэг	443	3	16	99	3	116	22	113	15	56
1-р хороо	34	-	-	9	1	5	1	12	2	4
2-р хороо	23	1	1	4	-	1	-	10	3	3
3-р хороо	21	-	2	5	-	4	-	5	1	4
4-р хороо	29	-	-	8	-	9	-	5	-	7
5-р хороо	36	-	-	5	-	11	1	10	1	8
6-р хороо	28	-	-	3	-	6	6	7	1	5
7-р хороо	21	-	-	3	-	9	2	3	2	2
8-р хороо	23	-	-	4	-	6	2	9	-	2
9-р хороо	18	-	2	2	-	8	1	4	-	1
10-р хороо	7	-	-	3	1	1	-	2	-	-
11-р хороо	23	1	3	3	-	11	-	3	-	2
12-р хороо	23	-	4	6	-	5	1	5	-	2
13-р хороо	22	-	-	6	-	5	1	5	1	4
14-р хороо	9	-	-	2	-	3	-	4	-	-
15-р хороо	11	-	1	-	-	2	2	4	-	2
16-р хороо	17	-	1	6	-	2	1	4	1	2
17-р хороо	15	1	1	2	-	3	1	5	1	1
18-р хороо	19	-	-	9	-	5	-	3	-	2
19-р хороо	10	-	-	6	-	1	2	-	-	1
20-р хороо	32	-	-	7	-	8	1	12	2	2
21-р хороо	11	-	1	2	1	4	-	1	-	2
22-р хороо	8	-	-	3	-	5	-	-	-	-
23-р хороо	3	-	-	1	-	2	-	-	-	-

Эх үүсвэр: БГД дэх Цагдаагийн 1, 2-р хэлтсийн мэдээ



ДҮҮРГИЙН ТӨСӨВ

Төсвийн орлого 2019 оны 1 дүгээр сарын байдлаар 7843.3 сая төгрөг болж, төлөвлөснөөс 8716.9 сая төгрөгөөр (11.1%) илүү бүрдсэн байна. Төсвийн нийт орлогын 24.0 хувийг татварын орлого (орлогын албан татвар, хөрөнгийн татвар, бусад татвар, төлбөр, хураамж), 76.0 хувийг татварын бус орлого тус тус эзэлж байна. Татварын бус орлогын дүнд Улсын төсөв, орон нутгийн төсөв хоорондын шилжүүлэг хамгийн өндөр буюу 5727.7 сая төгрөгийг (96.1%) эзэлж байна.

Хүснэгт 16. Төсвийн орлого, сая төгрөгөөр, 2019 оны I сард

Үзүүлэлт	2019		
	Төлөвлөгөө	Гүйцэтгэл	%
Нийт орлого	7 843.3	8 716.9	111.1
1.Татварын орлого	1 882.1	2 554.9	135.7
1.1 Орлогын албан татвар	1 525.0	2 355.7	154.4
Хувь хүний орлогын албан татвар	1 525.0	2 355.7	154.4
Үйл ажиллагааны орлого	125.0	97.5	78.0
Хөрөнгийн орлого	600.0	1 474.5	245.7
Хөрөнгө борлуулсны орлого	300.0	258.2	86.1
Шууд бус орлого	500.0	525.4	105.1
1.2 Хөрөнгийн татвар	8.0	4.2	52.5
Бууны албан татвар	8.0	4.2	52.5
1.3 Бусад татвар, төлбөр, хураамж	349.1	195.0	55.8
Улсын тэмдэгтийн хураамж	119.0	108.8	91.4
Хог хаягдлын үйлчилгээний хураамж	230.0	86.2	37.5
2. Татварын бус орлого	5 961.2	6 162.0	103.3
2.1 Нийтлэг татварын бус орлого	233.4	488.7	209.4
2.1.1 Торгуулийн орлого	180.0	474.1	2.6*
2.1.2 Төсөвт байгууллагын өөрийн орлого	53.5	12.8	27.9
2.1.3 Бусад орлого	-	1.8	-
2.2 Улсын төсөв, орон нутгийн төсөв хоорондын шилжүүлэг	5 727.7	5 673.3	99.0
2.2.1 Тусгай зориулалтын шилжүүлгийн орлого	5 673.3	5 673.3	100.0
2.2.2 Орон нутгийн хөгжлийн нэгдсэн сангаас шилжүүлсэн орлого	54.4	-	-

Хүснэгт 17. Төсвийн зарлага, сая төгрөгөөр, 2019 оны I сард

Үзүүлэлт	2019		
	Төлөвлөгөө	Гүйцэтгэл	%
Нийт зарлага	8 230.4	5 570.3	67.6
Урсгал зардал	7 743.8	5 570.3	71.9
Бараа, ажил үйлчилгээний зардал	6 886.6	4 958.3	72.0
Цалин хөлс болон нэмэгдэл урамшил	4 045.4	3 145.7	77.7
Ажил олгогчоос нийгмийн даатгалд төлөх шимтгэл	499.1	325.9	65.3
Байр ашиглалттай холбоотой тогтмол зардал	424.5	294.6	69.4
Хангамж бараа материалын зардал	273.0	223.7	81.9
Нормативт зардал	539.8	274.8	50.9
Эд хогшил, урсгал засварын зардал	14.0	10.8	77.1
Томилолт, зочны зардал	13.5	7.0	51.8
Бусдаар гүйцэтгүүлсэн ажил үйлчилгээний төлбөр	323.8	123.7	38.2
Бараа үйлчилгээний бусад зардал	753.5	552.1	73.3
Татаас	554.4	479.2	86.4
Урсгал шилжүүлэг	302.7	132.7	43.8
Хөрөнгийн зардал	486.7	-	-

Эх үүсвэр: Санхүү төрийн сангийн хэлтэс

Орон нутгийн төсвийн нийт зарлага 2019 оны 1-р сард 8 230.4 сая төгрөг болж төлөвлөснөөс 2660.1 сая төгрөгөөр (3.0%) буурсан байна. Төсвийн нийт зарлагын дүнд бараа, ажил үйлчилгээний зардал хамгийн өндөр буюу 78.9 хувийг эзэлж байна.

Зураг 13. Төсвийн орлого, зарлага, сая төгрөгөөр, 2019 оны I-р сард



Хүснэгт 18. Татварын орлого, сая.төг, 2019 оны I сард

Үзүүлэлт	2019		
	Төлөвлөгөө	Гүйцэтгэл	%
НИЙТ ОРЛОГО	12 253.5	15 347.7	125.2
А. Дүүргийн төсвийн орлого	2 062.1	3 039.2	147.4
Галт зэвсгийн албан татвар	8.0	4.2	52.5
Иргэдийн хадгаламжийн хүүгийн орлого	600.0	1 472.2	245.3
Иргэний үл хөдлөх эд хөрөнгө борлуулсны албан татвар	300.0	258.2	86.1
Нэр заагдаж ангилагдаагүй бусад орлого	-	7.9	-
Татварын алдангийн орлого	-	110.1	-
Татварын торгуулийн орлого	-	191.4	-
Татварын хүү, торгуулийн орлого	180.0	177.3	98.5
Улсын тэмдэгийн хураамж	119.1	109.9	92.3
Хог, хаягдлын хураамж	230.0	92.0	40.0
Хувь хүний орлогын албан татвар	125.0	102.3	81.8
Хувь хүнээс суутгасан орлогын албан татвар	500.0	525.5	105.1
Б. Нийслэлийн төсвийн орлого	5 673.4	5 873.3	103.5
Авто тээвэр, өөрөө явагч хэрэгслийн татвар	597.0	329.7	55.4
Бусад орлого	-	150.0	-
Үл хөдлөх хөрөнгийн татвар	520.7	381.2	73.2
Нийслэл хотын албан татвар	98.6	69.0	69.9
Ус ашигласны төлбөр	89.7	95.1	106.2
Цалин хөлс болон түүнтэй адилтгах орлого	4 367.4	4 848.2	111.0
В. Улсын төсвийн орлого	4 518.0	6 435.2	142.4
Автын агаарын бохирдлын төлбөр	15.1	12.7	83.7
Аж ахуйн нэгжийн орлогын албан татвар	1 536.0	1 596.8	103.9
Ашигт малтмалын нөөц ашигласны төлбөр	-	-	-
Дотоодын архины онцгой албан татвар	64.6	137.9	213.3
Дотоодын бараа, үйлчилгээний НӨАТ	2 875.0	4 654.9	161.9
Дотоодын пивоны онцгой албан татвар	27.3	28.5	104.5
Дотоодын спиртийн онцгой албан татвар	-	9.0	-
Органик уусгагчийн агаарын бохирдлын төлбөр	-	-	-
Оршин суугч бус этгээдээс суутгасан НӨАТ	-	4.3	-

*дахин их

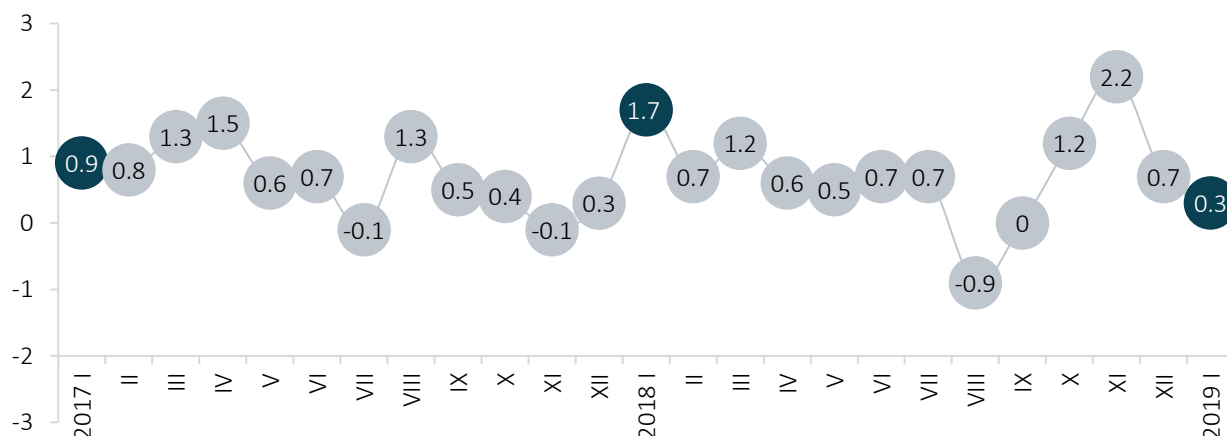
Эх үүсвэр: БГД-ийн Татварын хэлтсийн мэдээ



ХЭРЭГЛЭЭНИЙ ҮНЭ

2019 оны 1 дүгээр сарын хэрэглээний үнийн индекс өмнөх оны мөн үетэй харьцуулахад 8.1 хувиар, 2018 оны эцэстэй харьцуулахад 0.3 хувиар тус тус өссөн байна.

Зураг 14. Хэрэглээний үнийн индекс



Хэрэглээний үнийн индекс 2019 оны 1 дүгээр сард өмнөх оны эцэстэй харьцуулахад 0.3 хувиар өсөхөд хүнсний бараа, ундаа, усны бүлгийн үнэ 2.8 хувь, согтууруулах ундаа, тамхины бүлгийн үнэ 0.9 хувь, хувцас, бөс бараа, гутлын бүлгийн үнэ 1.1 хувь, эм тариа, эмнэлгийн үйлчилгээ 0.3 хувь, амралт, чөлөөт цаг, соёлын бараа, үйлчилгээний бүлгийн үнэ 0.3 хувь, зочид буудал, нийтийн хоол, дотуур байрны үйлчилгээ 0.5 хувь, бусад бараа, үйлчилгээ 0.7 хувиар тус тус өссөн нь нөлөөлжээ.

Хүснэгт 19 . Хэрэглээний үнийн индекс, барааны бүлгээр

Бараа, үйлчилгээний бүлгийн нэр	2017-I 2016-I	2018-I 2017-I	2019-I 2018-I	2019-I 2018-XII
Ерөнхий индекс	103.0	108.0	108.1	100.3
Хүнсний бараа, ундаа, ус	105.2	105.6	111.8	102.8
Согтууруулах ундаа, тамхи	100.9	109.1	104.1	100.9
Хувцас, бөс бараа, гутал	102.5	105.5	105.9	101.1
Орон сууц, ус, цахилгаан, түлш	105.6	116.7	115.0	97.3
Гэр ахуйн тавилга, гэр ахуйн бараа	101.9	106.4	104.4	100.0
Эм тариа, эмнэлгийн үйлчилгээ	102.7	112.0	112.5	100.3
Тээвэр	101.2	112.5	103.7	97.4
Холбооны хэрэгсэл, шуудангийн үйлчилгээ	98.0	100.2	99.1	100.0
Амралт, чөлөөт цаг, соёлын бараа, үйлчилгээ	98.0	103.8	115.0	100.3
Боловсролын үйлчилгээ	101.9	107.5	106.8	100.0
Зочид буудал, нийтийн хоол, дотуур байр	101.3	102.6	105.8	100.5
Бусад бараа, үйлчилгээ	103.9	108.6	103.9	100.7

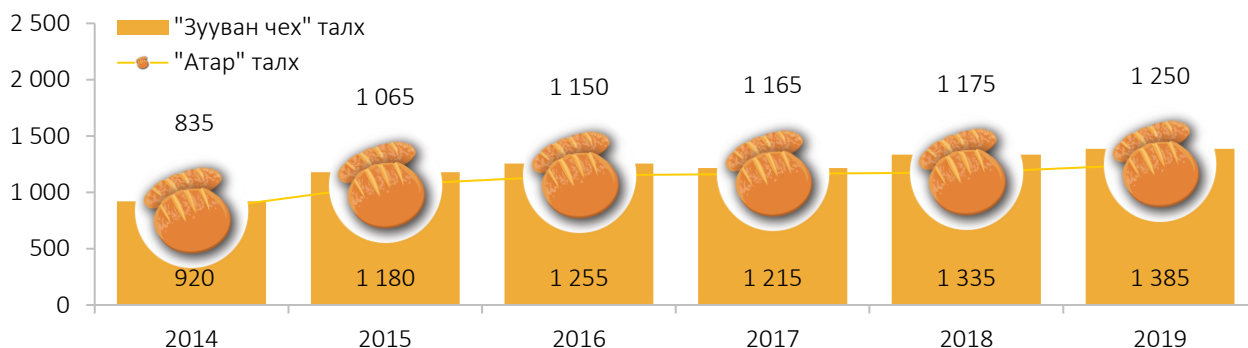
“Баянгол дүүргийн эдийн засаг, нийгмийн байдал” статистикийн 2019 оны I сарын танилцуулга

2019 оны 1 дүгээр сард үнийн ажиглалт хийхээр хэрэглээний сагсанд сонгогдсон 344 нэрийн бараа, үйлчилгээний 36.0 хувийнх нь үнэ өсөж, 12.0 хувийнх нь үнэ буурч, 52.0 хувийн бараа үйлчилгээний үнэ өмнөх сартай харьцуулахад тогтвортой байлаа.

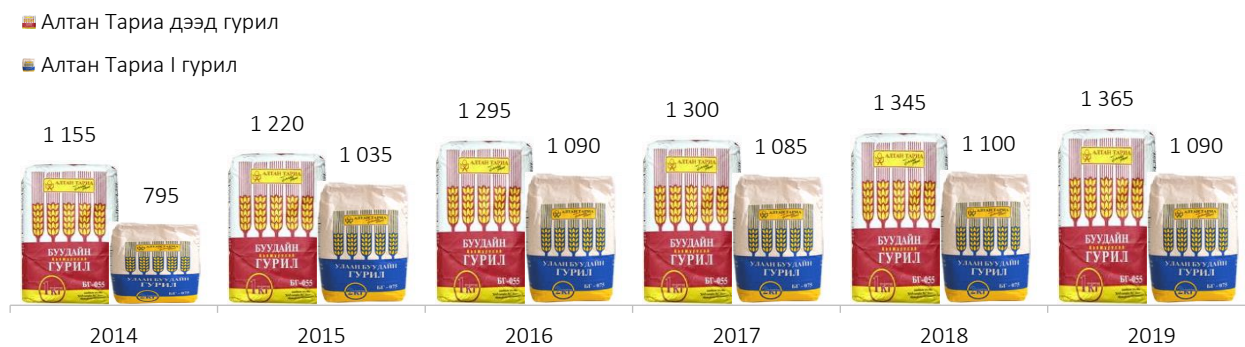
Хүснэгт 20. Улаанбаатар хотын хэрэглээний үнийн сарын индекс

Бараа, үйлчилгээний бүлэг	Үнийн өөрчлөлт %	Дэд бүлэг, зарим барааны үнийн өөрчлөлт
Хүнсний бараа, ундаа, ус	2.8	Энэ бүлгийн өсөлтөд талх, гурил, будаа 0.8 хувиар, мах, махан бүтээгдэхүүн 5.7 хувиар, сүү, сүүн бүтээгдэхүүн, өндөг 4.0 хувиар, хүнсний ногоо 1.6 хувиар тус тус өссөн нь голлон нөлөөлжээ.
Согтууруулах ундаа, тамхи	0.9	Согтууруулах ундаа, тамхины бүлгийн өсөлт нь архи, спирт 0.2 хувиар, дарс 1.4 хувиар, шар айраг 0.7 хувиар, тамхи 1.2 хувиар өссөнтэй холбоотой байна.
Хувцас, бөс бараа, гутал	1.1	Хувцас, бөс бараа, гутлын бүлгийн өсөлтөд хөвөн, бөс бараа 1.2 хувиар, бүх төрлийн хувцас 0.5 хувиар, хувцас засвар, цэвэрлэгээ, түрээс 0.5 хувиар, бүх төрлийн гутал 2.8 хувиар тус тус өссөн нь нөлөөлөв.
Орон сууц, ус, цахилгаан, түлш	-2.7	Энэ бүлгийн бууралтад хатуу түлш 6.1 хувиар буурсан нь шууд нөлөөлсөн байна.
Эм тариа, эмнэлгийн үйлчилгээ	0.3	Эм тариа, эмнэлгийн үйлчилгээний бүлгийн өсөлт нь эм, тариа 0.5 хувиар өссөнтэй холбоотой байна.
Тээвэр	-2.6	Тээврийн үйлчилгээний бүлгийн бууралтад хувийн тээврийн хэрэгслийн сэлбэг, хэрэгсэл 6.5 хувиар, шатах, тослох материал 5.7 хувиар тус тус буурсантай холбоотой байна.
Амралт, чөлөөт цаг, соёлын бараа, үйлчилгээ	0.3	Энэ бүлгийн өсөлтөд чөлөөт цагт зориулсан тоглоом 1.2 хувиар, бусад хэвлэмэл зүйлс 3.4 хувиар, бичгийн болон зургийн хэрэгсэл 1.8 хувиар өссөн нь нөлөөлжээ.
Зочид буудал, нийтийн хоол, дотуур байр	0.5	Энэ бүлгийн өсөлтөд ресторан, кафе, бусад зоогийн газрын үйлчилгээ 0.5 хувиар, гуанз, цайны газрын үйлчилгээ 0.4 хувиар өссөн нь нөлөөлөв.
Бусад бараа, үйлчилгээ	0.7	Бусад бараа, үйлчилгээний өсөлтөд үсчин болон гоо сайхны үйлчилгээ 0.6 хувиар, гоо сайхны хэрэгцээнд зориулсан бусад эд зүйлс 0.7 хувиар тус тус өссөн нь нөлөөлжээ.

Зураг 15 . Нэг ширхэг талхны дундаж үнэ, I сард, төгрөг



Зураг 16. Нэг кг савласан гурилын дундаж үнэ, I сард, төгрөг



2019 оны 1 дүгээр сард хүнсний зах, дэлгүүрт жижиглэн худалдаалах махны үнэ өмнөх оны эцэстэй харьцуулахад хонины ястай мах 7.1 хувиар, үхрийн ястай мах 6.9 хувиар тус тус нэмэгдсэн байна. Өмнөх оны эцэстэй харьцуулахад талх, гурил, будааны бүлгийн үнэ 0.8 хувиар, хүнсний ногооны бүлгийн үнэ 1.6 хувиар өссөн байлаа.

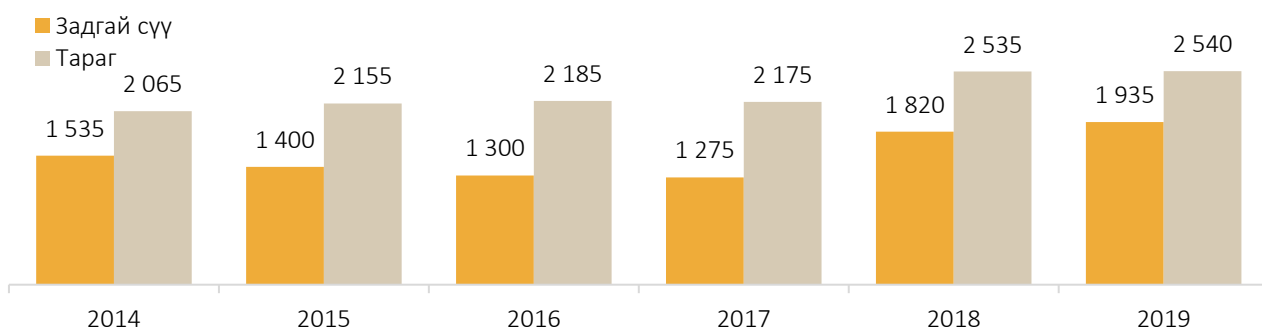
Зураг 17. Нэг кг хүнсний ногооны дундаж үнэ, I сард, төгрөг



Зураг 18. Нэг кг хүнсний ногооны дундаж үнэ, I сард, төгрөг



Зураг 19. Сүү, тарагний дундаж үнэ, I сард, төгрөг

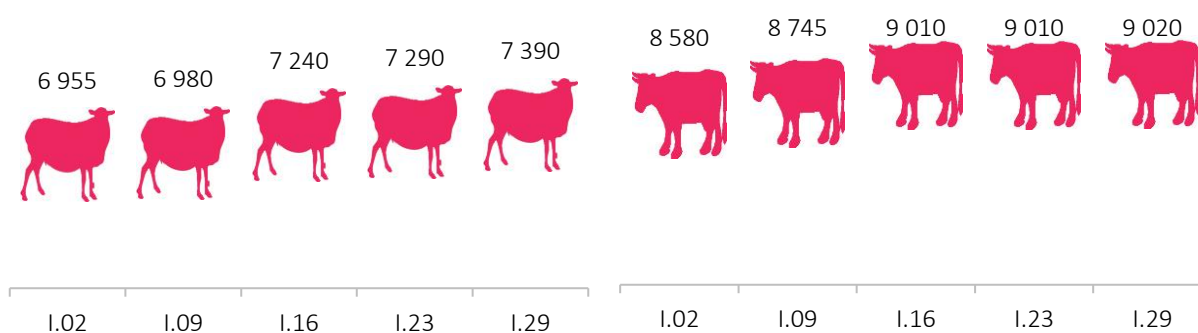


Хүснэгт 21. Нэг кг махны жижиглэн худалдах дундаж үнэ, төгрөг

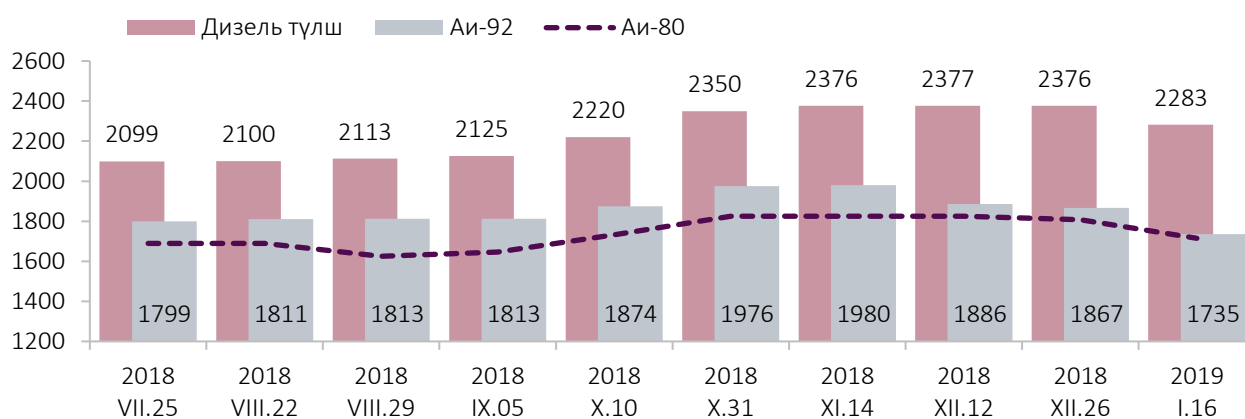
Үхрийн ястай мах												
	I	II	III	IV	V	VI	VII	VIII	IX	X	XI	XII
2014	7 980	7 775	8 425	8 370	8 685	8 730	7 955	7 590	7 635	7 550	7 495	7 465
2015	7 415	7 565	7 810	8 080	8 145	8 445	7 985	7 230	7 005	5 975	5 620	5 520
2016	6 165	6 875	7 105	8 170	8 495	7 930	6 950	6 865	6 120	5 235	5 495	5 580
2017	6 775	7 405	7 785	7 985	8 230	7 905	7 725	7 375	7 250	6 945	6 710	6 505
2018	6 615	7 110	7 740	8 365	8 465	8 735	9 085	8 225	7 780	7 845	8 005	8 305
2019	8 875											

Хонины ястай мах												
	I	II	III	IV	V	VI	VII	VIII	IX	X	XI	XII
2014	6 855	6 675	7 040	7 630	7 800	7 685	7 030	6 585	6 395	5 965	5 835	5 940
2015	5 860	6 140	6 735	7 460	7 555	7 455	6 830	6 050	5 540	4 510	4 200	3 930
2016	4 625	5 495	5 970	6 935	6 945	6 525	5 780	5 605	4 940	4 250	3 945	4 390
2017	5 650	6 030	6 675	7 080	7 235	6 700	6 575	6 395	6 210	5 760	5 380	5 140
2018	5 240	5 945	6 560	7 290	7 490	7 515	7 535	6 980	6 415	6 440	6 690	6 695
2019	7 170											

Зураг 20. Нэг кг хонины махны дундаж үнэ, төгрөг Зураг . Нэг кг үхрийн махны дундаж үнэ, төгрөг



Зураг 21. Шатахууны үнэ, өөрчлөлт орсон өдрөөр



“Баянгол дүүргийн эдийн засаг, нийгмийн байдал” статистикийн 2019 оны I сарын танилцуулга

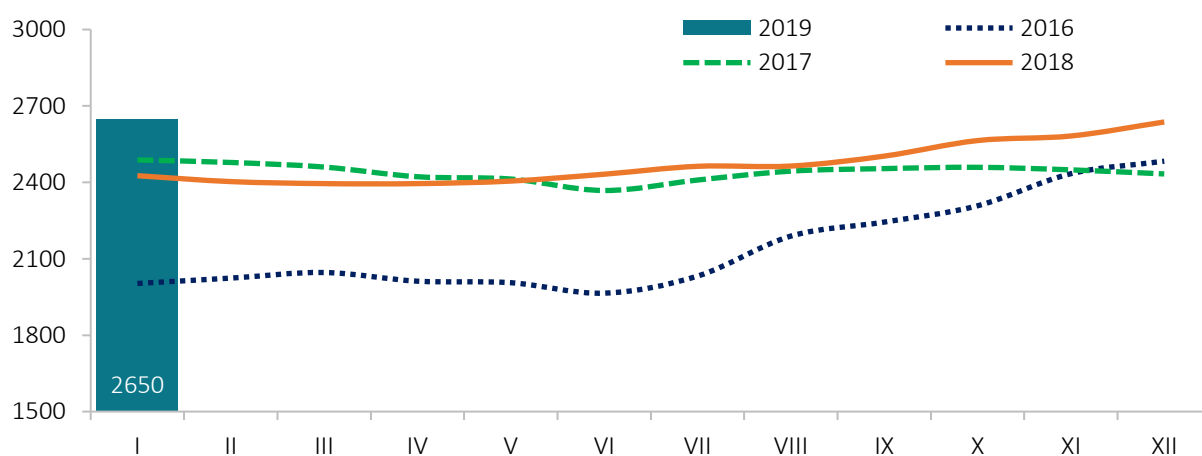
Хүснэгт 22. Түлшний үнэ, төгрөг

Байршил	2017.I.25			2018.I.31			2019.I.29		
	Түлшний мод шуудай (6-7 кг)		Нүүрс (Налайх) 12-14 кг	Түлшний мод шуудай (6-7 кг)		Нүүрс (Налайх) 12-14 кг	Түлшний мод шуудай (6-7 кг)		Нүүрс (Налайх) 12-14 кг
	Хар мод	Нарс мод		Хар мод	Нарс мод		Хар мод	Нарс мод	
Чингэлтэй	1 800	-	2 000	2 500	-	3 600	4 000	-	4 000
Сүхбаатар	1 700	-	2 100	2 500	-	3 500	4 000	-	3 500
Цайз зах	1 700	-	1 900	2 400	2 300	3 500	4 000	3 500	3 000
Хангай зах	1 800	-	1 800	2 500	-	3 500	3 500	3 000	-
Дундаж үнэ	1 750	-	1 950	2 475	2 300	3 525	3 875	3 250	3 500

Хүснэгт 23. Нэг литр шатахууны үнэ, төгрөг

ШТС	2018.I.31					2019.I.29				
	Аи 95	Аи 80	Аи 92	Дизель түлш	Газ	Аи 95	Аи 80	Аи 92	Дизель түлш	Газ
Жаст Ойл	-	1 480	1 630	2 010			1 780	1 735	2 280	
Петровис	2 050	1 480	1 630	2 010		2 195	1 690	1 735	2 285	
Магнай трейд	2 050	1 480	1 630	2 010		2 195	1 690	1 735	2 285	
Сод монгол	-	-	1 630	2 010		2 190	-	1 735	2 280	
Шунхлай	2 050	-	1 630	2 010		2 295	1 700	1 735	2 285	
Юнигаз					1 050					1 300
Дундаж үнэ	2 050	1 480	1 630	2 010	1 050	2 219	1 715	1 735	2 283	1 300

Зураг 22. Төгрөгийн ам.доллартай харьцах сарын дундаж ханш, төгрөг⁷



⁷ Мэдээллийн эх сурвалж: Монголбанкны статистикийн мэдээлэл

“Баянгол дүүргийн эдийн засаг, нийгмийн байдал” статистикийн 2019 оны I сарын танилцуулга

Хүснэгт 24 . Хүнсний барааны дундаж үнийн зэрэгцүүлэлт, 2018 оны XI, XII сар, 2019 оны I сарын өдрүүдээр

Д/д	Бүтээгдэхүүний нэр		хэмжих нэгж	2018 XI.14	2018 XI.21	2018 XI.28	2018 XII.05	2018 XII.12	2018 XII.19	2018 XII.26	2019 I.02	2019 I.09	2019 I.16	2019 I.23	2019 I.29	<u>19.I.29</u> <u>19.I.23</u>	
1	"Алтан тариа" гурил	Дээд	кг	1 315	1 315	1 345	1 345	1 345	1 345	1 345	1 345	1 345	1 345	1 345	1 345	100.0	
		1-р зэрэг	кг	1 045	1 045	1 060	1 060	1 060	1 060	1 060	1 060	1 060	1 060	1 060	1 060	1 060	100.0
2	"Алтан тариа" савласан гурил	Дээдийн дээд	кг	1 660	1 660	1 710	1 710	1 745	1 745	1 765	1 765	1 765	1 765	1 765	1 765	1 765	100.0
		Дээд	кг	1 350	1 350	1 365	1 365	1 365	1 365	1 365	1 365	1 365	1 365	1 365	1 365	1 365	100.0
		1-р зэрэг	кг	1 040	1 040	1 090	1 090	1 090	1 090	1 090	1 090	1 090	1 090	1 090	1 090	1 090	100.0
		2-р зэрэг	кг	860	860	865	865	865	865	865	865	865	865	865	865	865	100.0
3	Сүү	Сүү ХК 1л	литр	2 645	2 645	2 695	2 695	2 695	2 720	2 720	2 720	2 730	2 735	2 735	2 735	100.0	
		Сүү ХК 0.5л	литр	1 130	1 130	1 130	1 130	1 125	1 125	1 125	1 125	1 125	1 125	1 125	1 125	100.0	
		Задгай	литр	1 600	1 600	1 600	1 600	1 600	1 600	1 900	1 900	1 900	1 900	1 935	1 935	100.0	
4	Тараг, Цөцгийтэй		литр	2 565	2 565	2 530	2 530	2 530	2 540	2 540	2 540	2 540	2 540	2 540	2 540	100.0	
5	Талх	Атар	ширхэг	1 160	1 160	1 170	1 170	1 250	1 250	1 250	1 250	1 250	1 250	1 250	1 250	100.0	
		Зууван чех	ширхэг	1 325	1 325	1 345	1 345	1 385	1 385	1 385	1 385	1 385	1 385	1 385	1 385	100.0	
		Хар талх	300 гр	930	930	945	945	960	960	960	960	960	960	960	960	100.0	
6	Будаа	Цагаан	кг	2 500	3 265	3 265	3 265	3 265	3 265	3 265	3 265	3 275	3 275	3 405	3 405	100.0	
		Шар	кг	1 900	1 900	1 900	1 900	1 900	1 900	1 900	1 900	1 900	1 900	1 900	1 900	100.0	
7	Цөцгийн тос, "Сүү" ХК		200 гр	4 250	4 250	4 250	4 300	4 300	4 300	4 300	4 300	4 325	4 325	4 325	4 325	100.0	
8	Ургамлын тос, "Янта"		1 литр	3 480	3 480	3 480	3 480	3 480	3 480	3 480	3 480	3 480	3 480	3 480	3 480	100.0	
9	Ногоон цай, Сtimo		90 гр	1 520	1 520	1 520	1 520	1 520	1 520	1 520	1 520	1 520	1 520	1 520	1 520	100.0	
10	Элсэн чихэр		кг	2 185	2 585	2 585	2 585	2 585	2 585	2 585	2 585	2 640	2 640	2 640	2 640	100.0	
11	Хонины мах	Ястай	кг	6 765	6 600	6 540	6 460	6 680	6 750	6 885	6 955	6 980	7 240	7 290	7 390	101.4	
		Цул	кг	7 135	7 135	7 015	6 935	7 100	7 100	7 150	7 265	7 450	7 650	7 785	7 785	100.0	
12	Үхрийн мах	Ястай	кг	8 020	7 965	7 945	7 835	8 420	8 445	8 520	8 580	8 745	9 010	9 010	9 020	100.1	
		Цул	кг	9 350	9 270	9 270	9 250	10 210	10 280	10 300	10 300	10 390	11 065	11 180	11 290	101.0	
13	Адууны мах, ястай		кг	5 800	5 800	6 025	6 025	6 450	6 525	6 525	6 525	6 750	6 750	6 750	6 750	100.0	
14	Ямааны мах, ястай		кг	4 900	4 900	4 900	4 900	5 400	5 500	5 500	5 650	5 800	5 800	5 800	6 000	103.4	
15	Төмс, монгол		кг	880	840	815	815	815	815	815	815	825	835	835	820	98.2	
16	Лууван, монгол		кг	1 075	1 080	1 110	1 110	1 075	1 075	1 075	1 085	1 090	1 100	1 100	1 100	100.0	
17	Байцай, монгол		кг	1 165	1 155	1 055	1 055	1 055	1 060	1 060	1 075	1 175	1 190	1 200	1 200	100.0	
18	Хүрэн манжин, монгол		кг	1 415	1 425	1 425	1 425	1 425	1 385	1 385	1 385	1 535	1 475	1 475	1 475	100.0	
19	Сонгино, хятад		кг	1 180	1 180	1 170	1 170	1 170	1 170	1 170	1 170	1 170	1 170	1 170	1 170	100.0	
20	Алим, фүжи		кг	4 350	4 350	4 350	4 350	4 350	4 350	4 350	4 350	4 350	4 350	4 350	4 190	96.3	
21	Өндөг, ОХУ		ширхэг	290	290	315	320	330	330	330	330	330	330	330	330	100.0	

“Баянгол дүүргийн эдийн засаг, нийгмийн байдал” статистикийн 2019 оны I сарын танилцуулга

Хүснэгт 25. Хүнсний барааны дундаж үнийн зэрэгцүүлэлт, 2013-2019 оны I сарын V долоо хоногоор

Д/д	Бүтээгдэхүүний нэр		хэмжих нэгж	2013	2014	2015	2016	2017	2018	2019	<u>2019</u> 2018	<u>2019</u> 2017	<u>2019</u> 2016	<u>2019</u> 2015	<u>2019</u> 2014	<u>2019</u> 2013
1	"Алтан тариа" гурил	Дээд	кг	904	1 110	1 185	1 270	1 260	1 310	1 345	102.7	106.7	105.9	113.5	121.2	148.8
		1-р зэрэг	кг	718	770	1 005	1 065	1 025	1 075	1 060	98.6	103.4	99.5	105.5	137.7	147.6
2	"Алтан тариа" савласан гурил	Дээдийн дээд	кг	1 143	1 585	1 545	1 595	1 585	1 640	1 765	107.6	111.4	110.7	114.2	111.4	154.4
		Дээд	кг	926	1 155	1 220	1 295	1 300	1 345	1 365	101.5	105.0	105.4	111.9	118.2	147.4
		1-р зэрэг	кг	788	795	1 035	1 090	1 085	1 100	1 090	99.1	100.5	100.0	105.3	137.1	138.3
		2-р зэрэг	кг	594	595	830	835	830	870	865	99.4	104.2	103.6	104.2	145.4	145.6
3	Сүү	Сүү ХК 1л	литр	1 750	2 030	2 460	2 080	2 270	2 515	2 735	108.7	120.5	131.5	111.2	134.7	156.3
		Сүү ХК 0.5л	литр	672	880	1 215	905	1 070	1 040	1 125	108.2	105.1	124.3	92.6	127.8	167.4
		Задгай	литр	1 180	1 535	1 400	1 300	1 275	1 820	1 935	106.3	151.8	148.8	138.2	126.1	164.0
4	Тараг, Цөцгийтэй		литр	1 624	2 065	2 155	2 185	2 175	2 535	2 540	100.2	116.8	116.2	117.9	123.0	156.4
5	Талх	Атар	ширхэг	658	835	1 065	1 150	1 165	1 175	1 250	106.4	107.3	108.7	117.4	149.7	190.0
		Зууван чех	ширхэг	924	920	1 180	1 255	1 215	1 335	1 385	103.7	114.0	110.4	117.4	150.5	149.9
		Хар талх	300 гр					865	925	960	103.8	111.0				
6	Будаа	Цагаан	кг							3 405						
		Шар	кг	1 635	1 575	1 795	1 695	1 730	1 740	1 900	109.2	109.8	112.1	105.8	120.6	116.2
7	Цөцгийн тос, "Сүү" ХК		200 гр	2 238	2 295	2 975	3 255	3 255	4 535	4 325	95.4	132.9	132.9	145.4	188.5	193.3
8	Ургамлын тос, "Янта"		1 литр					3 380	3 555	3 480	97.9	103.0				
9	Ногоон цай, Сtimo		90 гр					1 485	1 515	1 520	100.3	102.4				
10	Элсэн чихэр		кг							2 640						
11	Хонины мах	Ястай	кг	7 214	7 420	6 835	5 565	5 775	5 870	7 390	125.9	128.0	132.8	108.1	99.6	102.4
		Цул	кг	7 260	7 450	7 100	6 035	6 285	6 300	7 785	123.6	123.9	129.0	109.6	104.5	107.2
12	Үхрийн мах	Ястай	кг	7 886	8 400	8 020	6 855	6 975	7 075	9 020	127.5	129.3	131.6	112.5	107.4	114.4
		Цул	кг	8 857	9 900	9 655	8 065	8 355	8 465	11 290	133.4	135.1	140.0	116.9	114.0	127.5
13	Адууны мах, ястай		кг	6 017	6 500	5 675	4 825	4 625	5 500	6 750	122.7	145.9	139.9	118.9	103.8	112.2
14	Ямааны мах, ястай		кг	5 550	5 675	4 975	3 935	4 300	4 100	6 000	146.3	139.5	152.5	120.6	105.7	108.1
15	Төмс, монгол		кг	1 060	900	1 155	1 065	740	925	820	88.6	110.8	77.0	71.0	91.1	77.4
16	Лууван, монгол		кг	1 190	1 295	1 225	1 815	1 055	1 285	1 100	85.6	104.3	60.6	89.8	84.9	92.4
17	Байцай, монгол		кг	1 450	1 250	1 145	1 430	1 155	1 450	1 200	82.8	103.9	83.9	104.8	96.0	82.8
18	Хүрэн манжин, монгол		кг					1 500	1 990	1 475	74.1	98.3				
19	Сонгино, хятад		кг	1 270	1 285	1 195	1 255	1 255	1 300	1 170	90.0	93.2	93.2	97.9	91.1	92.1
20	Алим, фүжи		кг	3 829	3 825	4 245	3 920	4 170	4 140	4 190	101.2	100.5	106.9	98.7	109.5	109.4
21	Өндөг, ОХУ		ширхэг	269	410	320	285	290	285	330	115.8	113.8	115.8	103.1	80.5	122.7

“Баянгол дүүргийн эдийн засаг, нийгмийн байдал” статистикийн 2019 оны I сарын танилцуулга

Хүснэгт 26. Хүнсний барааны үнийн зэрэгцүүлэлт, 2019 оны I сарын 29-ний өдөр

Д/д	Бүтээгдэхүүний нэр	хэмжих нэгж	Баянзүрх зах	Сансар супер-маркет	Хүчит Шонхор зах	Бөмбөгөр ХТ	Меркури зах	Барс ХТ	Таван Эрдэнэ зах	Хар хорин зах	Номин супер-маркет	М-Март	Оргил супер-маркет	Е Март	Дундаж үнэ	
1	"Алтан тариа" гурил	Дээд	кг	1 400	1 310	1 300	1 250	1 250	1 300	1 300	1 400	1 410	1 420	1 448	1 345	
		1-р зэрэг	кг	1 100	1 160	1 050	1 000	950	1 100	1 100	1 010	1 012	1 075	1 080	1 060	
2	"Алтан тариа" савласан гурил	Дээдийн дээд	кг	1 700	1 750	1 850	1 750	1 800	1 700	1 700	1 700	1 799	1 780	1 780	1 860	1 765
		Дээд	кг	1 400	1 330	1 300	1 250	1 500	1 300	1 300	1 300	1 450	1 430	1 340	1 480	1 365
		1-р зэрэг	кг	1 100	1 090	1 100	1 000	1 200	1 000	1 100	1 150	1 069	1 040	1 110	1 100	1 090
		2-р зэрэг	кг	900	850	850	850	1 000	800	900	900	819	870	820	840	865
3	Сүү	Сүү ХК 1л	литр	2 650	2 790	2 700	2 700	2 800	2 700	2 800	2 700	2 829	2 670	2 720	2 750	2 735
		Сүү ХК 0.5л	литр	1 100	1 180	1 150	1 100	1 200	1 100	1 100	1 100	1 099	1 110	1 149	1 100	1 125
		Задгай	литр						2 000	2 000	1 800					1 935
4	Тараг, Цөцгийтэй	литр	2 500	2 580	2 500	2 550	2 600	2 500	2 500	2 500	2 580	2 580	2 650	2 420	2 540	
5	Талх	Атар	ширхэг	1 200	1 320	1 250	1 200	1 300	1 200	1 250	1 200	1 239	1 310	1 240	1 310	1 250
		Зууван чех	ширхэг	1 400	1 430	1 400	1 300	1 400	1 300	1 400	1 350	1 379	1 440	1 460	1 370	1 385
		Хар талх	300 гр	950	980	950	850	1 000	900	950	900	969	1 040	1 020	990	960
6	Будаа	Цагаан	кг	3 300	3 280	3 500	3 500		3 400	3 300	3 300	3 480	3 570		3 405	
		Шар	кг	2 000		1 800	1 800		1 800	2 000	2 000					1 900
7	Цөцгийн тос, "Сүү" ХК	200 гр	4 300		4 500			4 200				4 290			4 325	
8	Ургамлын тос, "Янта"	1 литр	3 200	3 690	3 300	3 200		3 300	3 400	3 200	3 749	3 740	3 750	3 750	3 480	
9	Ногоон цай, Сtimo	90 гр	1 500	1 550	1 500	1 500		1 500	1 500	1 500	1 599	1 540	1 530	1 520	1 520	
10	Элсэн чихэр	кг	2 750		2 600	2 600		2 600	2 700	2 600					2 640	
11	Хонины мах	Ястай	кг	7 000		6 800	7 000	8 500	7 000	8 000	6 700	7 899	6 900		8 100	7 390
		Цул	кг	7 500		7 500	7 800		7 500		7 500		8 900			7 785
12	Үхрийн мах	Ястай	кг	8 500		8 500	8 500	9 500	8 500	9 000	8 300	9 899			10 500	9 020
		Цул	кг	11 000		10 000	11 000	12 000	10 000	11 000	10 000	12 899			13 700	11 290
13	Адууны мах, ястай	кг	6 500		7 000	7 000				6 500					6 750	
14	Ямааны мах, ястай	кг			6 000					6 000					6 000	
15	Төмс, монгол	кг	800	999	600	800	1 000	700	900	600	699	999	899	820	820	
16	Лууван, монгол	кг	900	999	900	1 000	1 200	1 000	1 000	1 000	1 249	1 249	1 299	1 430	1 100	
17	Байцай, монгол	кг	1 000	1 280	1 000	1 000	1 200	1 000	1 200	1 000	1 399	1 440	1 499	1 360	1 200	
18	Хүрэн манжин, монгол	кг	1 500		1 500	1 500	1 500	1 500	1 800	1 500	1 499			980	1 475	
19	Сонгино, хятад	кг	1 000	1 200	1 000	1 000	1 500	1 000	1 500	1 000	1 199	1 300			1 170	
20	Алим, фүжи	кг	4 000	4 500	4 000	4 000		4 000	4 500	4 000	4 199	4 500			4 190	
21	Өндөг, ОХУ	ширхэг	300	340	280	280	350	280	310	300	390	375	380	400	330	

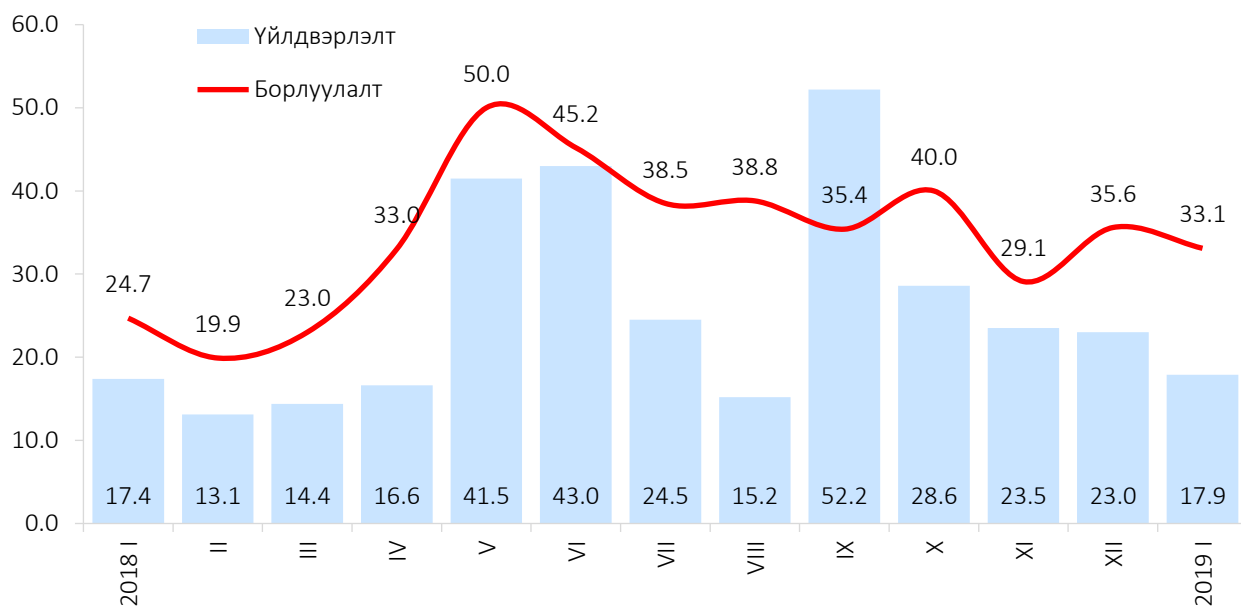


АЖ ҮЙЛДВЭР

Баянгол дүүргийн аж үйлдвэрийн салбарт 2019 оны 1 дүгээр сард 17.9 тэрбум төгрөгийн бүтээгдэхүүн үйлдвэрлэж, 33.1 тэрбум төгрөгийн борлуулалт хийсэн нь өмнөх оны мөн үетэй харьцуулахад үйлдвэрлэлт 2.9 хувиар, борлуулалт 31.5 хувиар өссөн байна.

Аж үйлдвэрийн бүтээгдэхүүн үйлдвэрлэлтийг өмнөх оны мөн үетэй харьцуулахад хүнсний бүтээгдэхүүн үйлдвэрлэлт 28.9 хувиар, боловсруулах үйлдвэрлэлт 5.2 хувиар, цахилгаан, дулааны эрчим хүч, усан хангамжийн үйлдвэрлэлт 9.0 хувиар тус тус өсөн бол, уул уурхай олборлох үйлдвэрлэлт 13,4 хувиар буурсан байна.

Зураг 23. Аж үйлдвэрийн үйлдвэрлэлт, борлуулалт, тэрбум төгрөг



Баянгол дүүргийн аж үйлдвэрийн салбар 2019 оны 1 дүгээр сард 17.9 тэрбум төгрөгийн бүтээгдэхүүн үйлдвэрлэлт хийснээс уул уурхай, олборлох аж үйлдвэрийн салбар 10.8 хувийг, боловсруулах үйлдвэрлэлийн салбар 88.7 хувийг, цахилгаан дулаан эрчим хүч үйлдвэрлэлийн салбар 0.5 хувийг тус тус эзэлж байна.

Боловсруулах аж үйлдвэрийн салбарын өсөлтөд хүнсний бүтээгдэхүүн, ундаа үйлдвэрлэл, мах, загас, жимс, ногоо, өөх, тос боловсруулалт, үр тарианы гурил, цардуул, малын тэжээл, нэхмэлийн үйлдвэрлэл, хувцас үйлдвэрлэл, үслэг арьс боловсруулалт, арьс шир боловсруулах, ширэн эдлэл, гутал үйлдвэрлэл, мод модон эдлэл үйлдвэрлэл, цаас, цаасан бүтээгдэхүүн үйлдвэрлэл, тээврийн бусад хэрэгсэл үйлдвэрлэлт нөлөөлсөн байна.

Хүснэгт 27. Аж үйлдвэрийн салбарын нийт бүтээгдэхүүн үйлдвэрлэлт, салбар, оны үнээр, I сард

Салбараар	Сая төгрөг		
	2018	2019	<u>2019</u> 2018
Нийт үйлдвэрлэлт	17 445.0	17 946.3	102.9
Уул уурхай, олборлох аж үйлдвэр	2 230.2	1 931.9	86.6
Төмрийн хүдэр олборлолт	2 057.3	1 705.1	82.9
Бусад ашигт малтмал олборлолт	172.9	226.8	131.2
Боловсруулах аж үйлдвэр	15 130.2	15 922.0	105.2
Хүнсний бүтээгдэхүүн, ундаа үйлдвэрлэл	8 019.8	10 334.5	128.9
Мах, загас, жимс, ногоо, өөх, тос боловсруулалт	1 816.1	1 436.7	79.1
Сүү, сүүн бүтээгдэхүүн үйлдвэрлэл	93.4	94.5	101.2
Үр тарианы гурил, цардуул, малын тэжээл	4 655.0	7 098.5	152.5
Хүнсний бусад бүтээгдэхүүн үйлдвэрлэл	1 452.3	1 704.8	117.4
Ундаа үйлдвэрлэл	3.0	-	-
Тамхи үйлдвэрлэл	4 538.8	1 893.8	41.7
Нэхмэлийн үйлдвэрлэл	567.3	701.0	123.6
Хувцас үйлдвэрлэл, үслэг арьс боловсруулалт	6.6	26.3	4*
Арьс шир боловсруулах, ширэн эдлэл, гутал үйлдвэрлэл	68.5	178.0	2.6*
Мод, модон эдлэл	-	410.4	-
Цаас, цаасан бүтээгдэхүүн үйлдвэрлэл	206.2	672.0	3.3*
Нийтлэх, хэвлэх, дуу бичлэг хийх ажиллагаа	86.1	115.3	133.9
Химийн бүтээгдэхүүн үйлдвэрлэл	31.1	40.8	131.2
Резин болон хуванцар бүтээгдэхүүн	107.8	104.8	97.2
Төмөрлөг бус эрдэс бодисоор хийсэн эдлэл	1 196.2	1 102.9	92.2
Машин тоног төхөөрөмжөөс бусад төмөр эдлэл үйлдвэрлэл	13.7	12.6	92.0
Тээврийн бусад хэрэгсэл үйлдвэрлэл	223.8	306.0	136.7
Мебель тавилга үйлдвэрлэл, боловсруулах үйлдвэрийн бусад	64.3	23.6	36.7
Цахилгаан, дулааны эрчим хүч үйлдвэрлэл, усан хангамж	84.6	92.4	109.2
Ус ариутгал, усан хангамж	84.6	92.4	109.2

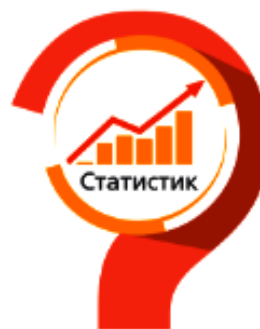
*- Дахин их

Хүснэгт 28. Аж үйлдвэрийн салбарын нийт бүтээгдэхүүний борлуулалт, салбар, оны үнээр, I сард

Салбараар	Сая төгрөг		
	2018	2019	<u>2019</u> 2018
Нийт үйлдвэрлэлт	25 164.0	33 087.8	131.5
Уул уурхай, олборлох аж үйлдвэр	2 062.7	1 722.5	83.5
Төмрийн хүдэр олборлолт	2 057.3	1 705.1	82.9
Бусад ашигт малтмал олборлолт	5.4	17.4	3.2*
Боловсруулах аж үйлдвэр	23 016.6	31 272.9	135.9
Хүнсний бүтээгдэхүүн, ундаа үйлдвэрлэл	14 349.8	15 855.8	110.5
Мах, загас, жимс, ногоо, өөх, тос боловсруулалт	2 808.5	2 445.5	87.1
Сүү, сүүн бүтээгдэхүүн үйлдвэрлэл	66.0	144.6	2.2*
Үр тарианы гурил, цардуул, малын тэжээл	8 607.6	9 870.6	114.7
Хүнсний бусад бүтээгдэхүүн үйлдвэрлэл	2 864.7	3 394.2	118.5
Ундаа үйлдвэрлэл	3.0	1.0	33.3
Тамхи үйлдвэрлэл	5 790.5	11 441.8	197.6
Нэхмэлийн үйлдвэрлэл	240.5	200.5	83.4
Хувцас үйлдвэрлэл, үслэг арьс боловсруулалт	5.1	16.8	3.3*
Арьс шир боловсруулах, ширэн эдлэл, гутал үйлдвэрлэл	94.8	31.8	33.5
Мод, модон эдлэл	344.0	344.0	100
Цаас, цаасан бүтээгдэхүүн үйлдвэрлэл	208.0	675.8	3.2*
Нийтлэх, хэвлэх, дуу бичлэг хийх ажиллагаа	86.1	115.3	133.9
Химийн бүтээгдэхүүн үйлдвэрлэл	31.5	40.2	127.6
Резин болон хуванцар бүтээгдэхүүн	158.7	487.6	3.1*
Төмөрлөг бус эрдэс бодисоор хийсэн эдлэл	1 393.0	1 754.9	126.0
Машин тоног төхөөрөмжөөс бусад төмөр эдлэл үйлдвэрлэл	13.7	12.6	92.0
Тээврийн бусад хэрэгсэл үйлдвэрлэл	236.6	272.1	115.0
Мебель тавилга үйлдвэрлэл, боловсруулах үйлдвэрийн бусад	64.3	23.6	36.7
Цахилгаан, дулааны эрчим хүч үйлдвэрлэл, усан хангамж	84.7	92.4	109.1
Ус ариутгал, усан хангамж	84.7	92.4	109.1

*- Дахин их

СТАТИСТИКИЙН МЭДЭЭЛЛИЙГ ХЭРХЭН АВАХ ВЭ?



Цахимаар:

www.1212.mn
www.ubstat.mn

www.nso.mn

Энэ хэсэгт өөрийн e-mail хаягаа бүртгүүлснээр статистикийн мэдээллийг цаг алдалгүй тогтмол авч байх болно.

Та статистик мэдээллийг байнга авч байхыг хүсвэл **ЭНД ДАРЖ** бүртгүүлнэ үү

SOCIAL NETWORK

Баянгол дүүргийн Статистикийн хэлтэс

www.twitter.com/statistic_mn

Ухаалаг гар утас, таблет ашиглан статистик мэдээлэл авах **ezStat** аппликейшн

Статистикийн хэвлэмэл бүтээгдэхүүнийг унших **МОНСТАТ** аппликейшн

Download on the App Store | Get it on Google play

Утсаар:

11-301637
70122688
70122668