



ᠪᠠᠭᠠᠨᠠᠭᠤᠷ ᠳᠦᠭᠦᠷᠭᠢᠶᠢᠨ  
ᠡᠳᠢᠶᠢᠨ ᠵᠠᠰᠠᠭ, ᠨᠢᠶᠭᠮᠢᠶᠢᠨ  
ᠪᠠᠶᠢᠳᠠᠯ

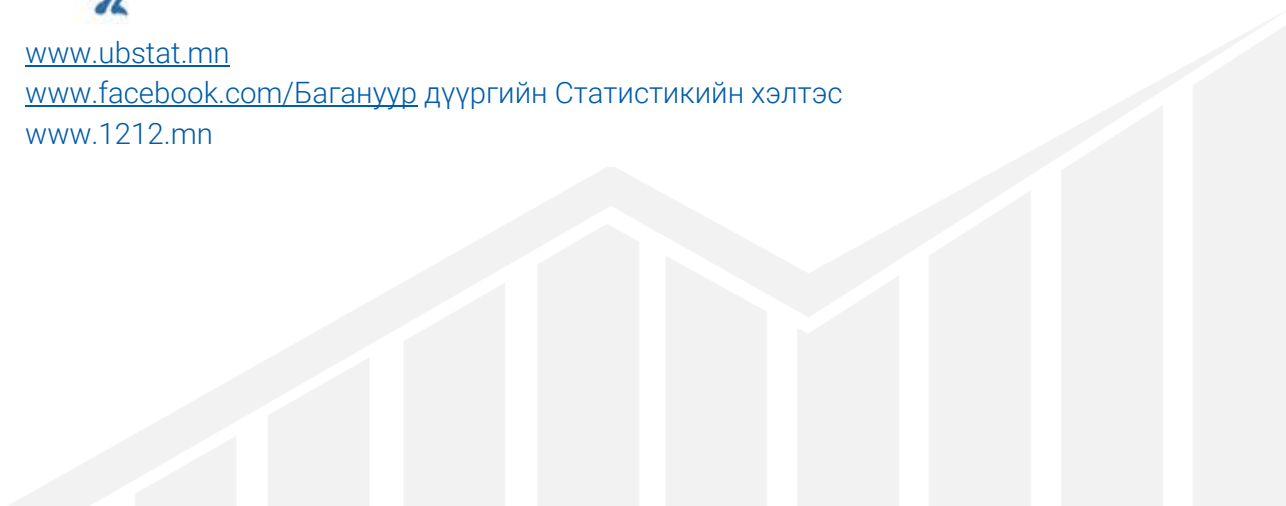
# БАГАНУУР ДҮҮРГИЙН ЭДИЙН ЗАСАГ, НИЙГМИЙН БАЙДАЛ

# 2024 6 сар










[www.ubstat.mn](http://www.ubstat.mn)

[www.facebook.com/Багануур дүүргийн Статистикийн хэлтэс](https://www.facebook.com/Багануур-дүүргийн-Статистикийн-хэлтэс)

[www.1212.mn](http://www.1212.mn)



## АГУУЛГА

	Хуудасны дугаар
 ДҮҮРГИЙН ЭДИЙН ЗАСАГ, НИЙГМИЙН ҮНДСЭН ҮЗҮҮЛЭЛТ, 2020-2024 ОН	3
 АЖИЛ ХАЙГЧ ИРГЭД	4
 НИЙГМИЙН ДААТГАЛ	5
 НИЙГМИЙН ХАЛАМЖ	6
 ЭРҮҮЛ МЭНД	8
 ГЭМТ ХЭРЭГ	9
 ҮНЭ ХАНШ	13
 АЖ ҮЙЛДВЭР	16
 НИЙТИЙН ҮЙЛЧИЛГЭЭ	17

## ДҮҮРГИЙН ЭДИЙН ЗАСАГ, НИЙГМИЙН ҮНДСЭН ҮЗҮҮЛЭЛТҮҮД

ХҮСНЭГТ 1. МАЛЫН ТОО, 2023 оны жилийн эцэст, малын төрөл, хороогоор

Үзүүлэлт	Дүүргийн дүн	Үүнээс: хороогоор				
		I	II	III	IV	V
<b>Нийт мал</b>	<b>169 438</b>	<b>38 382</b>	<b>5 873</b>	<b>34 635</b>	<b>52 794</b>	<b>37 754</b>
Үүнээс:						
Тэмээ	50	26		20	2	2
Адуу	17 412	4 613	764	4 036	4 132	3 867
Үхэр	18 076	4 805	1 114	3 760	4 787	3 610
Хонь	82 410	18 380	2 487	16 917	26 988	17 638
Ямаа	51 490	10 558	1 508	9 902	16 885	12 637

ХҮСНЭГТ 2. ХҮН АМ ЗҮЙН ҮЗҮҮЛЭЛТ, жил бүрийн эхний VI сард

Үзүүлэлт	Хэмжих нэгж	2020 I-VI	2021 I-VI	2022 I-VI	2023 I-VI	2024 I-VI
<b>Суурин хүн ам</b>	<b>тоо</b>	<b>29 342</b>	<b>29 433</b>	<b>29 341</b>	<b>28926</b>	
Төрөлт	тоо	387	295	253	292	224
Нас баралт	тоо	70	56	91	71	79
Шилжиж ирсэн	тоо	611	237	310	381	338
Цэвэр өсөлт	хувь	1.08	0.81	0.55	0.76	0.50'

'өмнөх оны суурин хүн амаас тооцов.

ЗУРАГ 1. НУТАГ ДЭВСГЭРИЙН ХЭМЖЭЭ, 2023 ОН



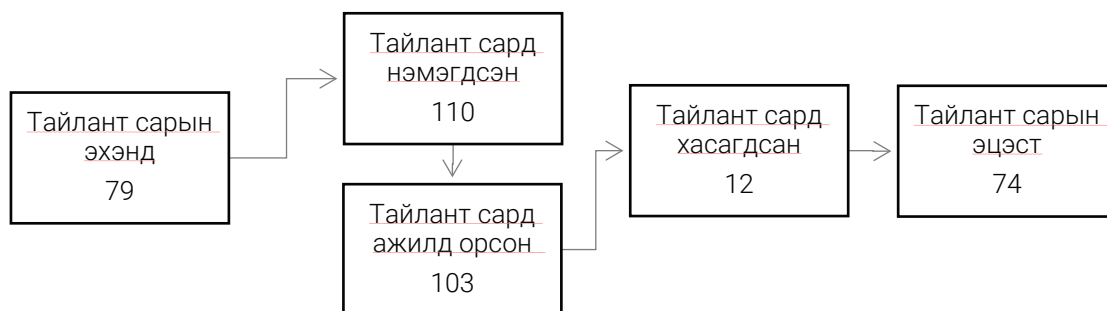


## БҮРТГЭЛТЭЙ АЖИЛГҮЙ ИРГЭД

Дүүргийн хөдөлмөр халамж үйлчилгээний хэлтсийн захиргааны статистик мэдээгээр 2024 оны 6 сарын эцэст 74 иргэн ажил хайж бүртгүүлсэн байна.

Дүүргийн хөдөлмөрийн албанд бүртгэлтэй, ажил идэвхтэй хайж байгаа ажилгүй иргэд өнгөрсөн оны мөн үеэс 2 (2.8%) хүнээр буурсан байна.

ЗУРАГ 2. БҮРТГЭЛТЭЙ АЖИЛГҮЙ ИРГЭДИЙН ХӨДӨЛГӨӨН, 6 дугаар сарын байдлаар, тоогоор



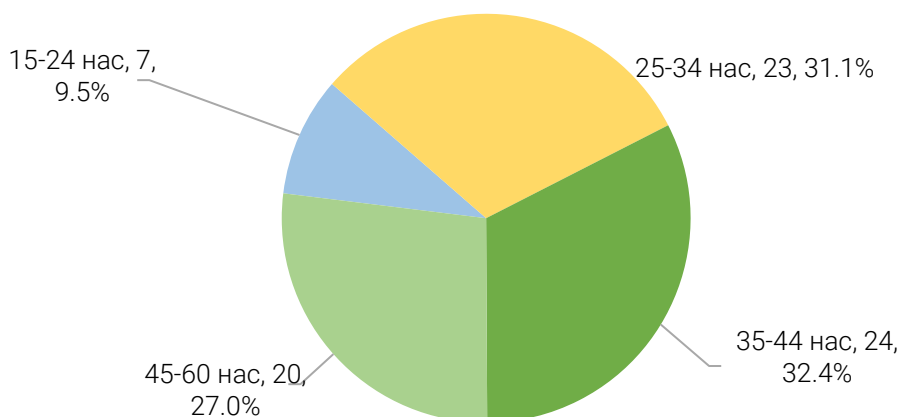
Тайлант сард ажил идэвхтэй хайж байсан 110 иргэн шинээр бүртгүүлсэн бөгөөд үүнээс 42 (38.2%) нь эмэгтэйчүүд байна.

ЗУРАГ 3. АЖИЛ ХАЙГЧ ИРГЭД, ШАЛТГААНААР, 6 дугаар сарын байдлаар, тоогоор



Мөн энэ хугацаанд 103 иргэн ажилд зуучлуулан орсноос хувьцаат компанид 34, хязгаарлагдмал хариуцлагатай компанид 1, улсын болон орон нутгийн өмчит үйлдвэрийн газарт 19, бусад байгууллагад 49 иргэн тус тус ажилд оржээ.

ЗУРАГ 4. БҮРТГЭЛТЭЙ АЖИЛГҮЙ ИРГЭД, насны бүлгээр, тоо, хувиар



Тайлант сард ажил хайж байгаа иргэдийн 7 (9.5%) нь 15-24 насны, 23 (31.1%) нь 25-34 насны залуучууд, 24 (32.4%) нь 35-44 насныхан, 20 (27.0%) нь 45-60 насныхан эзэлж байна.

ХҮСНЭГТ 3. БҮРТГЭЛТЭЙ АЖИЛГҮЙ ИРГЭД, боловсролоор, 6 дугаар сарын байдлаар,

Үзүүлэлт	Ажилгүйдлийн тоо		Үүнээс: эмэгтэй	
	2023 VI	2024 VI	2023 VI	2024 VI
	тоогоор			
<b>Ажилгүйдлийн бүгд</b>	<b>72</b>	<b>74</b>	<b>39</b>	<b>39</b>
Үүнээс:				
Дээд боловсролтой	23	29	13	18
Тусгай дунд боловсролтой	5	7	1	2
Мэргэжлийн анхан шатны боловсролтой	12	4	5	2
Ерөнхий боловсролтой	32	33	20	17
Бага болон боловсролгүй	-	1	-	-

Бүртгэлтэй ажилгүй иргэдийн 29 (39.2%) нь дээд боловсролтой, 7 (9.5%) нь тусгай дунд боловсролтой, 4 (5.4%) нь мэргэжлийн анхан шатны боловсролтой, 33 (44.6%) нь ерөнхий боловсролтой ажээ. Ажил хайгч иргэдийн 39 (52.7%) нь эмэгтэйчүүд байна.

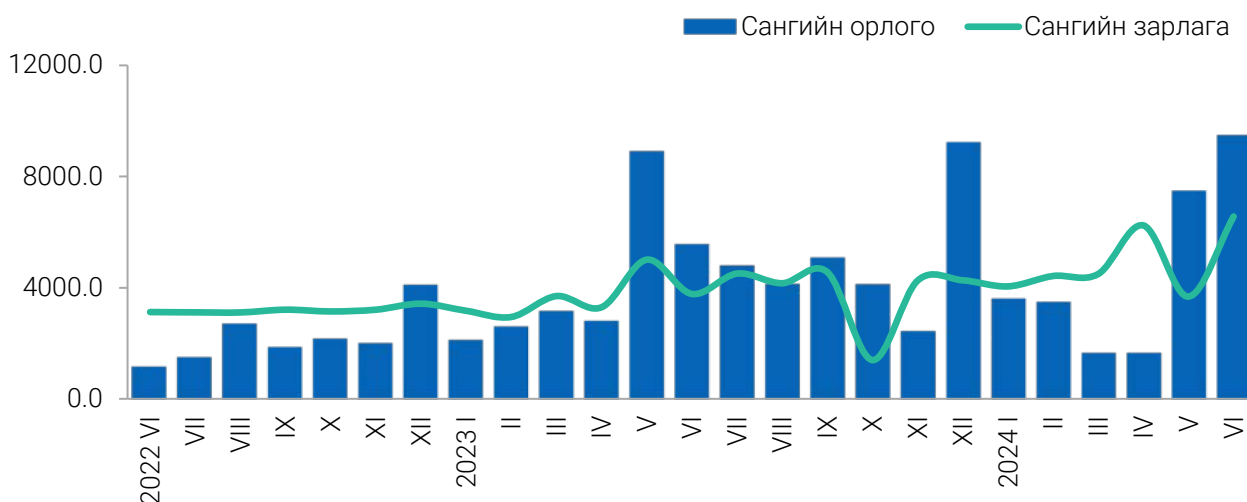


## НИЙГМИЙН ДААТГАЛ

Тайлант хугацаанд нийгмийн даатгалын сангийн орлого 27.5 тэрбум төгрөг болж өмнөх оны мөн үеэс 4.7 (20.4%) тэрбум төгрөгөөр, зарлага 29.4 тэрбум төгрөг болж өмнөх оны мөн үеэс 7.5 (34.5%) тэрбум төгрөгөөр тус тус өссөн байна.

Нийт орлогын 24.5 (89.0%) тэрбум төгрөг тэтгэврийн сангаас, 1.1 (4.2%) тэрбум төгрөг тэтгэмжийн сангаас, 1.3 (4.8%) тэрбум төгрөг ҮОМШӨ сангаас, 546.8 (2.0%) сая төгрөг ажилгүйдлийн сангаас тус тус төвлөрсөн байна.

ЗУРАГ 5. НИЙГМИЙН ДААТГАЛЫН САНГИЙН ОРЛОГО, ЗАРЛАГА, сараар

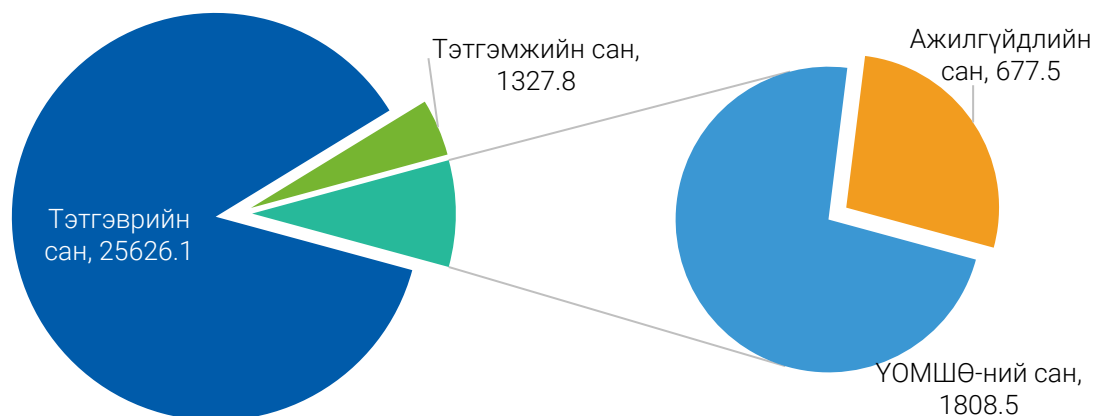


ХҮСНЭГТ 4. НИЙГМИЙН ДААТГАЛЫН САНГИЙН ОРЛОГО, ЗАРЛАГА, эхний VI сард

Үзүүлэлт	2023	2024	Өсөлт бууралт	
	I-VI	I-VI	тоо	хувь
	сая төгрөг			
<b>Сангийн орлого, бүгд</b>	<b>22 860.8</b>	<b>27 521.4</b>	<b>4 660.6</b>	<b>20.4</b>
тэтгэврийн сан	19 899.5	24 481.4	4 581.9	23.0
тэтгэмжийн сан	1 128.1	1 144.6	16.5	1.5
ажилгүйдлийн сан	472.9	546.8	73.9	15.6
ҮОМШӨ <sup>1</sup> -ний сан	1 360.3	1 348.6	-11.7	-0.9
<b>Сангийн зарлага, бүгд</b>	<b>21 890.6</b>	<b>29 439.9</b>	<b>7 549.3</b>	<b>34.5</b>
тэтгэврийн сан	19 143.3	25 626.1	6 482.8	33.9
тэтгэмжийн сан	969.1	1 327.8	358.7	37.0
ҮОМШӨ-ний сан	1 297.3	1 808.5	511.2	39.4
Ажилгүйдлийн сан	480.9	677.5	196.6	40.9

\*-дахин их

ЗУРАГ 6. НИЙГМИЙН ДААТГАЛЫН САНГИЙН ЗАРЛАГЫН БҮТЭЦ, сая төгрөг



Тайлант хугацаанд нийгмийн даатгалын сангаас 5319 хүнд 25.6 тэрбум төгрөгийн тэтгэвэр, 481 хүнд 1.3 тэрбум төгрөгийн тэтгэмж, 417 хүнд 1.8 тэрбум төгрөгийн үйлдвэрлэлийн осол мэргэжлээс шалтгаалах өвчний тэтгэмж, 229 хүнд 677.5 сая төгрөгийн ажилгүйдлийн тэтгэмж тус тус олгосон байна.



## НИЙГМИЙН ХАЛАМЖ

Монгол Улсын Засгийн газрын 2020-2024 оны үйл ажиллагааны хөтөлбөрт “Цахим Монгол” арга хэмжээний хүрээнд хөдөлмөр, нийгмийн хамгааллын салбарыг бүхэлд нь цахимжуулах талаар тусгасан. Үүний хүрээнд нийгмийн халамжийн тэтгэвэр, тэтгэмж, хөнгөлөлт, тусламжийг бүхэлд нь цахимжуулж дүүрэгт санхүүжилт хуваарилалт хийгдэхгүй Хөдөлмөр халамжийн үйлчилгээний ерөнхий газрын нэг данснаас зарцуулалт хийгдэж байна.

<sup>1</sup> Үйлдвэрийн осол, мэргэжлээс шалтгаалах өвчин

ХҮСНЭГТ 5. НИЙГМИЙН ХАЛАМЖИЙН САНГИЙН ЗАРДАЛ, эхний VI сард

Үзүүлэлт	2023		2024		<u>2024.VI</u>	<u>2024.I-VI</u>
	VI	I-VI	VI	I-VI	2023.VI	2023.I-VI
	сая төгрөг				хувь	
<b>Сангийн зарлага</b>	<b>1 433.8</b>	<b>8 098.6</b>	<b>1 722.6</b>	<b>9 451.1</b>	<b>120.1</b>	<b>116.7</b>
Тэтгэвэр	130.4	765.6	172.2	958.7	132.1	125.2
Тэтгэмж	34.4	210.8	114.1	637.8	331.7	302.6
Амжиргаа дэмжих нөхцөлт мөнгөн тэтгэмж	40.0	204.5	50.7	246.9	126.8	120.7
"Алдарт эх" 1 одонтой эхчүүд	0.7	113.7	1.0	110.4	142.9	97.1
"Алдарт эх" 2 одонтой эхчүүд	7.9	171.5	9.3	180.5	117.7	105.2
Жирэмсэн эхчүүдийн тэтгэмж	7.2	46.0	6.7	37.7	93.1	82.0
Хүүхдийн мөнгөн тэтгэмж	955.2	5 696.0	1 062.4	6 366.9	111.2	111.8
0-3 хүртэлх настны хүүхэд асаргааны тэтгэмж	52.6	316.1	48.9	300.6	93.0	95.1
Ахмад настанд үзүүлсэн хөнгөлөлт	13.9	67.0	28.1	87.6	202.2	130.7
ХБИргэнд үзүүлсэн хөнгөлөлт	3.0	16.7	4.0	10.3	133.3	61.7
"Хүнс тэжээл" халамжийн хөтөлбөр	13.5	81.0	12.2	75.6	90.4	93.3
Өрх толгойлсон эцэг эхийн тэтгэмж	32.5	66.8	44.4	88.5	136.6	132.5
Ахмад настны оршуулгын тэтгэмж	-	-	2.0	4.0	-	-
ХБИ-ний оршуулгын тэтгэмж	-	-	2.0	6.0	-	-
Ихэр хүүхдийн тэтгэмж	-	10.0	2.0	8.0	-	80.0
Онцгой тохиолдлын тэтгэмж	-	3.6	2.4	3.6	-	100.0
АДЗГ урамшуулал	-	1.6	1.2	1.2	-	75.0
ОНОТХҮйлчилгээ	10.2	64.3	32.3	62.3	-	96.9
Насны хишиг	132.3	263.4	126.7	264.5	95.8	100.4

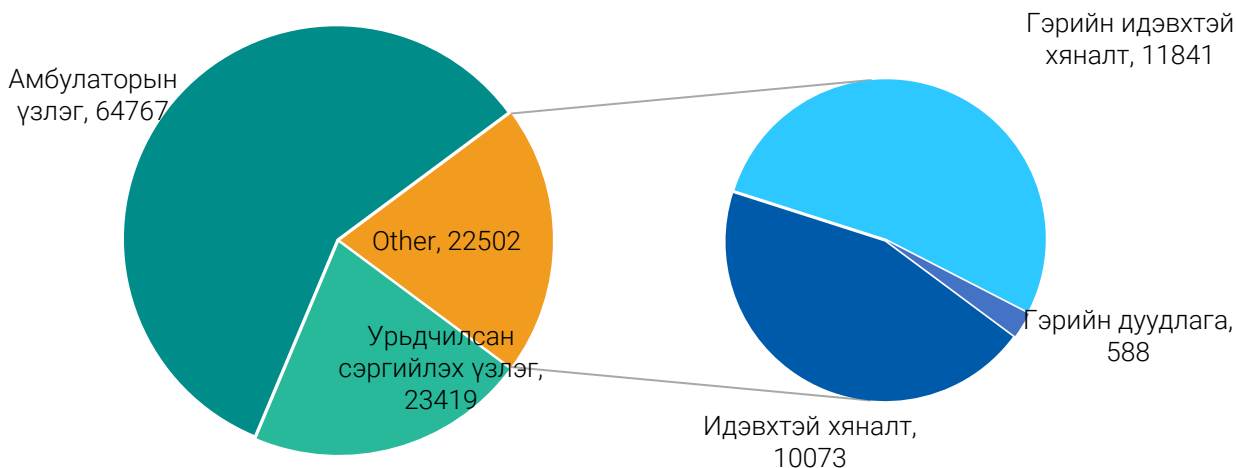
Тайлант хугацаанд нийгмийн халамжийн сангаас 477 хүнд 958.7 сая төгрөгийн тэтгэвэр, 400 хүнд 637.8 сая төгрөгийн тэтгэмж, 146 хүнд 246.8 сая төгрөгийн амьжиргааг дэмжих мөнгөн тэтгэмж, 184 жирэмсэн эхэд 37.7 сая төгрөгийн тэтгэмж, 10.7 мянган хүүхдэд 6.4 тэрбум төгрөгийн хүүхдийн мөнгөн тэтгэмж, 0-3 хүртэлх насны хүүхдээ асардаг 1043 эцэг, эхэд 300.6 сая төгрөгийн тэтгэмж, 2154 ахмад настанд 87.6 сая төгрөгийн хөнгөлөлт, тусламж үзүүлж, 1115 хүнийг хүнс тэжээлийн хөтөлбөрт хамруулж 75.6 сая төгрөг, хөгжлийн бэрхшээлтэй 126 иргэдэд 10.3 сая төгрөгийн хөнгөлөлт, 3 ахмад настан болон хөгжлийн бэрхшээлтэй иргэний оршуулгын тэтгэмж 6.0 сая төгрөг, 3 иргэнд онцгой тохиолдлын тэтгэмж 3.6 сая төгрөг, 1752 хүнд 264.5 сая төгрөгийн насны хишиг, өрх толгойлсон 71 эх, эцэгт 88.5 сая төгрөгийн тэтгэмжийг тус тус олгосон байна.



## ЭРҮҮЛ МЭНД

Дүүргийн хэмжээнд 2024 оны эхний 6 сарын байдлаар 235 хүүхэд мэндэлсэн нь өмнөх оны мөн үеэс 64 (21.3%) буурсан байна. Энэ хугацаанд 110.7 мянган хүн үзлэгт хамрагдсан нь өмнөх оны мөн үеэс 2.6 (2.3%) мянган хүнээр, хэвтэн эмчлүүлсэн 4.8 мянган хүн байгаа нь өмнөх оны мөн үеэс 20 (0.4%) хүнээр тус тус буурсан байна.

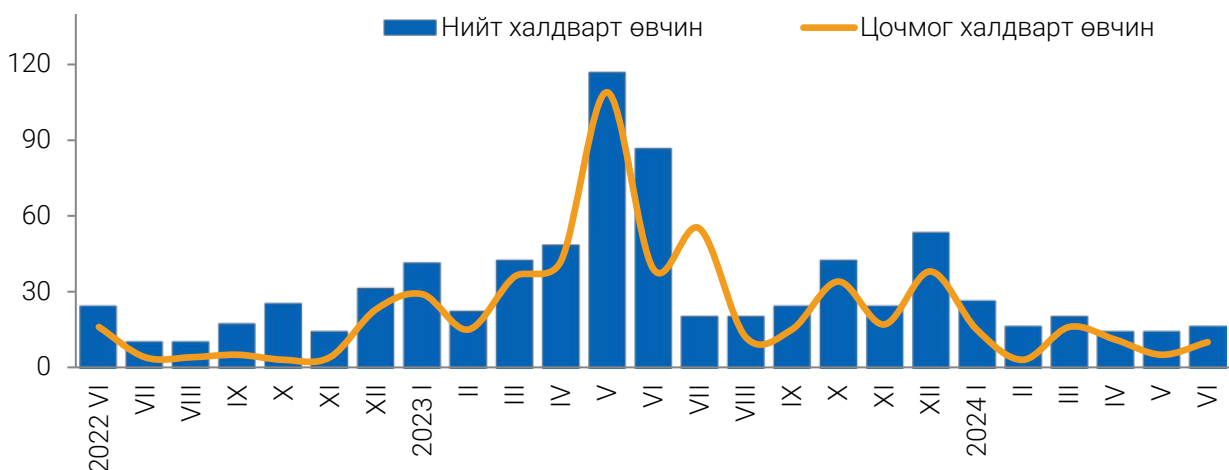
ЗУРАГ 7. АМБУЛАТОРИЙН ҮЗЛЭГ, эхний VI сард



ХҮСНЭГТ 6. ТӨРСӨН ХҮҮХЭД, ЭХ, ХҮҮХДИЙН ЭНДЭГДЭЛ, эхний VI сард

Үзүүлэлт	2023 I-VI	2024 I-VI	$\frac{2024.I-VI}{2023.I-VI}$
Амаржсан эхийн тоо	300	236	78.7
Үүнээс бусад аймгийн харьяат	86	78	90.7
Амьд төрсөн хүүхэд	303	235	77.6
Үүнээс бусад аймгийн харьяат	85	61	71.8
Эхийн эндэгдэл	-	-	-
Нэг хүртэлх насандаа эндсэн хүүхэд	2	2	100.0

ЗУРАГ 8. ХАЛДВАРТ ӨВЧИН, сараар





2024 оны эхний 6 сарын байдлаар бэлгийн замын халдварт өвчний 52 тохиолдол бүртгэгдсэн нь нийт халдварт өвчний 46.4%-ийг эзэлж байгаа нь өмнөх оны мөн үеэс 5 (10.6%) тохиолдлоор өссөн байна. Цочмог халдварт өвчний 60 тохиолдол бүртгэгдсэн нь нийт халдварт өвчний 53.6%-ийг эзэлж, өмнөх оны мөн үеэс 254 (80.9%) тохиолдлоор буурсан байна.

Дүүргийн дунджаар 10000 хүн тутамд ногдох халдварт өвчнөөр өвчлөгсдийн тоо 38.4 байгаа нь өмнөх оны мөн үеэс 85.5 продицмиллээр буурсан байна.

#### ХҮСНЭГТ 7. БҮРТГЭГДСЭН ХАЛДВАРТ ӨВЧИН, эхний VI сард

Үзүүлэлт	2023 I-VI	2024 I-VI	Өсөлт бууралт
<b>Нийт халдварт өвчин</b>	<b>361</b>	<b>112</b>	<b>-249</b>
<b>Бэлгийн замын халдварт өвчин</b>	<b>47</b>	<b>52</b>	<b>5</b>
Заг хүйтэн	24	26	2
Тэмбүү	16	18	2
Трихомониаз	7	5	-2
Кандилом	-	1	1
хомхой	-	1	1
хламид	-	1	1
<b>Цочмог халдварт өвчин</b>	<b>314</b>	<b>60</b>	<b>-254</b>
Цусан суулга	6	7	1
Салхин цэцэг	203	39	-164
Боом	-	1	1
Скарлатин	13	-	-13
Сальмонеллез	1	-	-1
Ковид-19	44	-	-44
Рож	2	3	1
Гар хөл амны өвчин	30	-	-30
Сүрьеэ	15	10	-5



#### ГЭМТ ХЭРЭГ

2024 оны эхний 6 сарын байдлаар дүүргийн хэмжээнд 154 гэмт хэрэг бүртгэгдсэн нь өмнөх оны мөн үеэс 54 (54.5%) хэргээр өссөн бол, гэмт хэргийн илрүүлэлт 58.0 хувьтай байгаа нь өмнөх оноос 4.0 нэгж хувиар буурсан байна.

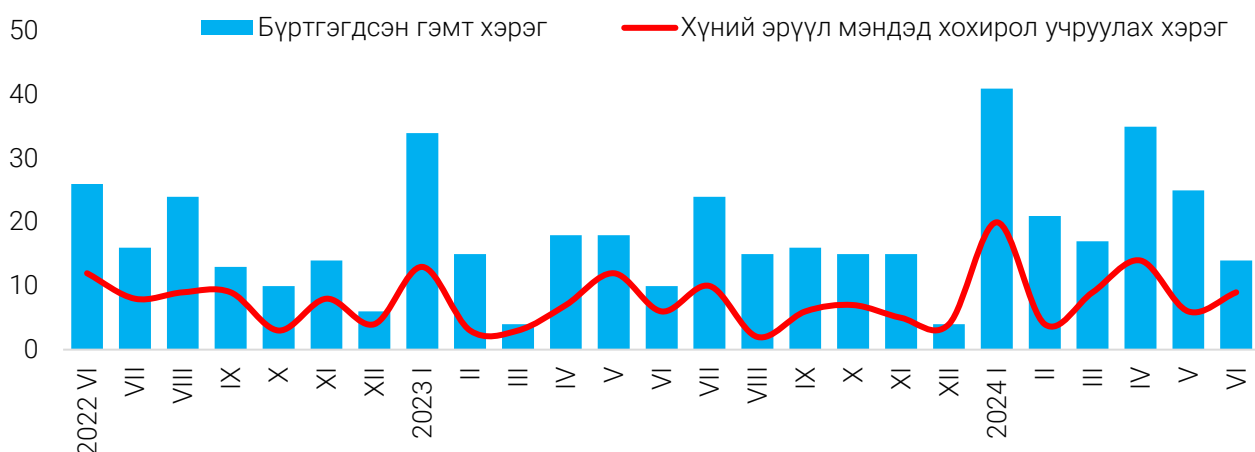
#### ХҮСНЭГТ 8. БҮРТГЭГДСЭН ГЭМТ ХЭРЭГ, оны эхний VI сард

Хэргийн төрөл	2023 I-VI	2024 I-VI	Хэргийн өсөлт		Дүнд эзлэх хувь
			тоо	хувь	
<b>Бүртгэгдсэн гэмт хэрэг, бүгд</b>	<b>99</b>	<b>153</b>	<b>54</b>	<b>54.5</b>	<b>100.0</b>
Хүнийг алах	1	3	2	3.0'	2.0
Хүний эрүүл мэндэд хохирол учруулах	44	62	18	40.9	40.5
Хүчиндэх	-	5	5	-	3.3
Бусдын эд хөрөнгө хулгайлах	10	23	13	2.3'	15.0

Гэр бүлийн хүчирхийлэл	1	-	-1	-100.0	-
Худал мэдээлэл тараах	-	1	1	-	0.7
Мал хулгайлах	1	-	-1	-100.0	-
Залилан мэхлэх	24	22	-2	-8.3	14.4
Дээрэмдэх	2	-	-2	-100.0	-
Хөрөнгө завших, гээгдэл эд зүйл завших	3	14	11	4.7'	9.2
Мөнгөн тэмдэгт үнэт цаас төлбөр тооцооны хэрэгсэл хуурамчаар бэлтгэх, ашиглах	-	6	6	-	3.9
Бусдын эд хөрөнгө устгах, гэмтээх үрэгдүүлэх	2	-	-2	-100.0	-
Хууль бусаар нийгмийн халамж, үйлчилгээ авах	-	1	1	-	0.7
Тээврийн хэрэгслийн ашиглалтын журам зөрчих	4	9	5	2.2'	5.9
Автотээврийн хэрэгсэл зөвшөөрөлгүй авч явах	-	1	1	-	0.7
Хууль сахиулагчийг эсэргүүцэх	2	1	-1	-50.0	0.7
Хуурамч бичиг баримт үйлдэх, ашиглах	3	-	-3	-100.0	0.0
Хууль бусаар ан агнах	1	-	-1	-100.0	-
Мансууруулах эм сэтгэцэт нөлөөт бодисыг хууль бусаар ашиглах	-	2	2	-	1.3
Цахим мэдээллийн аюулгүй байдал, ашиглалтын журам зөрчих	-	1	1	-	0.7
Мерийтэй тоглоом зохион байгуулах	1	2	1	100.0	1.3
<b>Хэрэг илрүүлэлтийн хувь</b>	<b>62.0</b>	<b>58.0</b>			

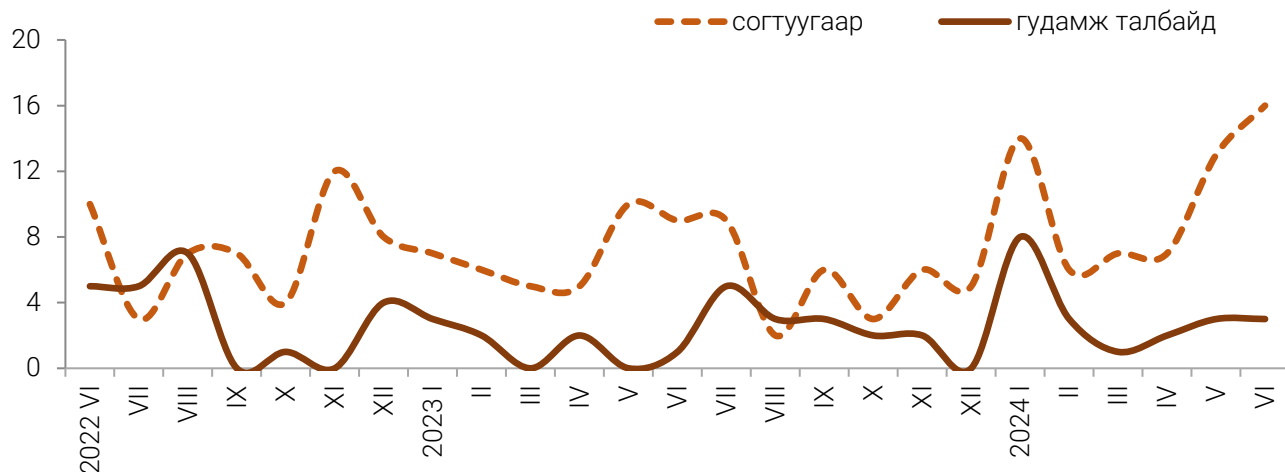
' - дахин их

### ЗУРАГ 9. БҮРТГЭГДСЭН ГЭМТ ХЭРЭГ, сараар



Бүртгэгдсэн гэмт хэргийн дийлэнхийг буюу 62 (40.5%) нь хүний эрүүл мэндэд хохирол учруулах хэрэг, 23 (15.0%) нь хулгайлах, 22 (14.4%) нь залилан мэхлэх, 14 (9.2%) нь хөрөнгө завших хэргүүд эзэлж байна. Тайлант хугацаанд тээврийн хэрэгслийн ашиглалтын журам зөрчсөн хэрэг 9 (5.9%), мөнгөн тэмдэгт үнэт цаас төлбөр тооцооны хэрэгсэл хуурамчаар бэлтгэх, ашиглах хэрэг 6 (3.9%), хүчиндэх гэмт хэрэг 5 (3.3%), хүнийг алах хэрэг 3 (2.0%), мансууруулах эм сэтгэцэт нөлөөт бодисыг хууль бусаар ашиглах, мөрийтэй тоглоом зохион байгуулах хэрэг тус бүр 2 (2.6%), худал мэдээлэл тараах, хууль бусаар нийгмийн халамж, үйлчилгээ авах, автотээврийн хэрэгсэл зөвшөөрөлгүй авч явах, хууль сахиулагчийг эсэргүүцэх, цахим мэдээллийн аюулгүй байдал, ашиглалтын журам зөрчсөн хэрэг тус бүр 1 (3.5%) бүртгэгдсэн байна.

ЗУРАГ 10. СОГТУУГААР БОЛОН ГУДАМЖ ТАЛБАЙД ҮЙЛДЭГДСЭН ГЭМТ ХЭРЭГ, сараар



ЗУРАГ 11. БҮРТГЭГДСЭН НИЙТ ГЭМТ ХЭРЭГ, жил бүрийн эхний VI сард



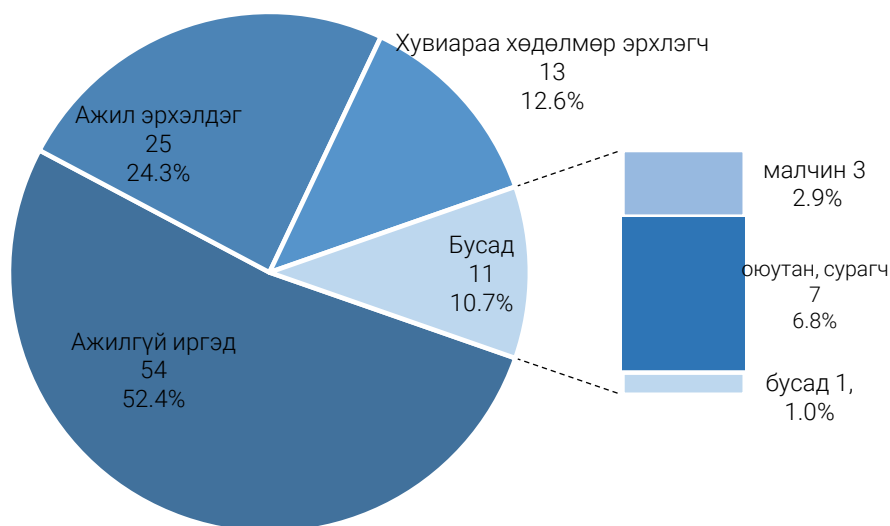
ЗУРАГ 12. ГУДАМЖ ТАЛБАЙД БОЛОН СОГТУУГААР ҮЙЛДЭГДСЭН ГЭМТ ХЭРГИЙН ЭЗЛЭХ ХУВЬ, жил бүрийн эхний VI сард



ХҮСНЭГТ 9. ГЭМТ ХЭРЭГТ ХОЛБОГДСОН ХҮМҮҮС, оны эхний VI сард

Үзүүлэлт	Хүний тоо		Өсөлт, бууралт	
	2023 I-VI	2024 I-VI	тоо	Хувь
<b>Гэмт хэрэгт холбогдсон хүн</b>	<b>68</b>	<b>103</b>	<b>35</b>	<b>51.5</b>
Үүнээс: эмэгтэйчүүд	10	14	4	40.0
хүүхэд	-	8	8	#DIV/0!
Гэмт хэргийн улмаас хохирсон хүн	95	141	46	48.4
Үүнээс: нас барсан	1	3	2	200.0
гэмтсэн	47	68	21	44.7
Эрүүлжигдсэн хүний тоо	70	67	-3	-4.3
Баривчлагдсан хүний тоо	69	55	-14	-20.3
Учирсан хохирол /сая төгрөг/	257.1	286.2	29.1	11.3
Нөхөн төлүүлсэн хохирлын хэмжээ /сая төгрөг/	159.4	106.8	-52.6	-33.0

ЗУРАГ 13. ГЭМТ ХЭРЭГТ ХОЛБОГДСОН ИРГЭД, хувиар, эхний VI сард



2024 оны эхний 6 сард 103 иргэн гэмт хэрэгт холбогдон шалгагдсаны 14 (13.6%) нь эмэгтэйчүүд байна. Тайлант хугацаанд 141 иргэн гэмт хэргийн улмаас хохирсны 68 (48.2%) нь гэмтсэн иргэд бөгөөд нас барсан иргэн 3 (2.1%) бүртгэгдсэн байна. Мөн 67 иргэн эрүүлжигдэж, 55 иргэн баривчлагдсан нь өмнөх оны мөн үеэс эрүүлжүүлэгдсэн иргэд 3 (4.3%)-аар, баривчлагдсан иргэд 14 (20.3%) иргэнээр тус тус буурсан байна.

Гэмт хэргийн улмаас 286.2 сая төгрөгийн хохирол учирсны 106.8 (37.3%) сая төгрөгийг нөхөн төлүүлжээ.



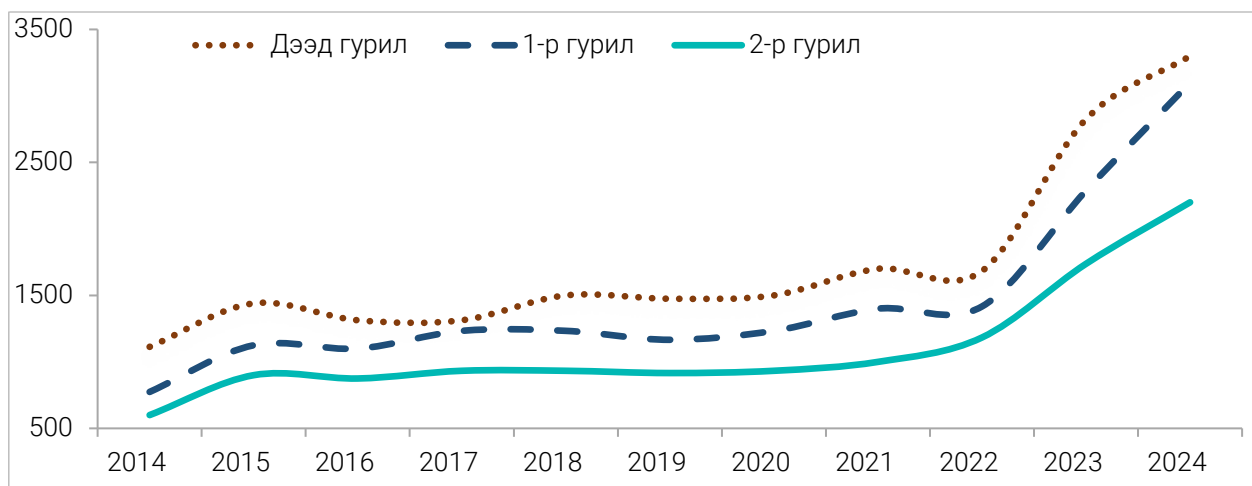
## ҮНЭ ХАНШ

2024 оны 6 сарын хүнсний өргөн хэрэглээний бүтээгдэхүүний дундаж үнийг ажиглахад доорх байдалтай байна.

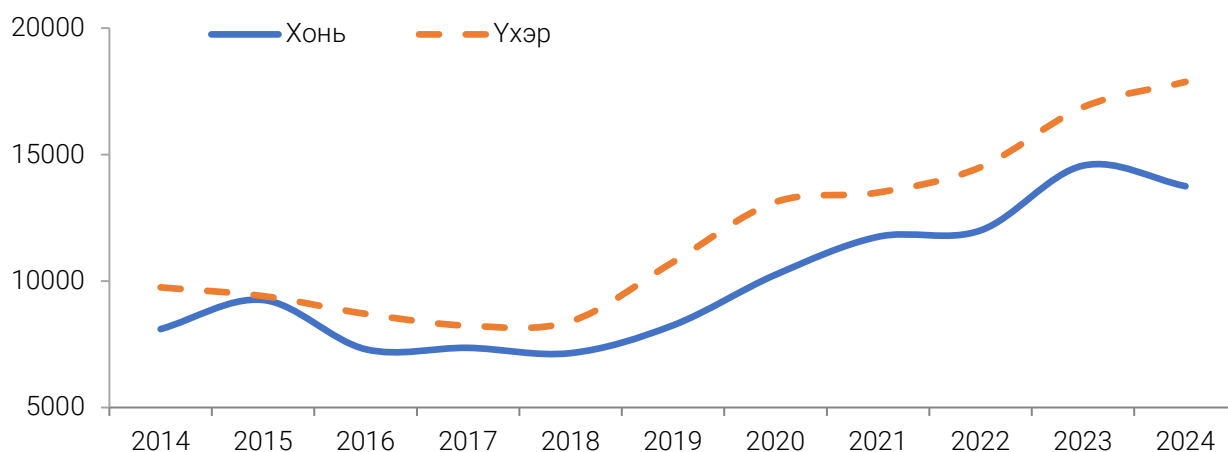
### ХҮСНЭГТ 10. ХҮНСНИЙ БАРААНЫ ҮНИЙН АЖИГЛАЛТ, VI сарын дундаж үнэ

Хүнсний бараа		Хэмжих Нэгж	6.07	6.14	6.21	6.28
"Алтан тариа" гурил	Дээд	кг	3 300	3 300	3 300	3 300
	I зэрэг	кг	3 100	3 100	3 100	3 100
	II зэрэг	кг	2 200	2 200	2 200	2 200
Будаа	цагаан	кг	4 200	4 200	4 200	4 200
	шар	кг	3 500	3 500	3 500	3 500
Хонины мах	ястай	кг	12 500	12 500	13 000	13 000
	цул	кг	14 500	14 500	15 000	15 000
Үхрийн мах	ястай	кг	17 000	17 000	16 500	16 500
	цул	кг	19 500	19 500	18 500	18 500
Адууны мах, ястай		кг	9 500	9 500	9 500	9 500
Ямааны мах		кг	8 000	8 000	8 500	8 500
Элсэн чихэр		кг	4 500	4 500	4 500	4 500
Сүү /задгай/		л	2 500	2 500	2 000	2 000
Тараг /задгай/		л	3 000	3 000	2 500	2 500
Цөцгийн тос, Орос		кг	6 100	6 100	6 100	6 100
Байцаа		кг	2 000	2 000	2 000	2 000
Манжин		кг	1 700	1 700	1 700	1 700
Төмс	монгол	кг	1 700	1 700	1 700	1 700
Лууван	монгол	кг	2 000	2 000	2 000	2 000
Сонгино	хятад	кг	2 000	2 000	2 000	2 000
	монгол	кг	2 000	2 000	2 000	2 000
Сармис, булцуу		ш	850	850	850	850
Огурцы, хятад		кг	8 500	8 500	8 500	8 500
Помидор, хятад /үрлэн/		кг	8 000	8 000	8 000	8 000
Ургамлын тос/ siesta/		ш	12 000	12 000	12 000	12 000
Өндөг		ш	750	750	750	750
Атар талх		ш	2 500	2 500	2 500	2 500

ЗУРАГ 14. “АЛТАН ТАРИА” ГУРИЛЫН ДУНДАЖ ҮНЭ, жил бүрийн VI сард



ЗУРАГ 15. НЭГ КГ МАХНЫ ДУНДАЖ ҮНЭ, жил бүрийн VI сард



ХҮСНЭГТ 11. ЦАХИЛГААНЫ ҮНИЙН ТАРИФ, (НӨАТ-гүй үнэ)

Хэрэглэгчдийн ангилал	Хэмжих нэгж	Тариф (НӨАТ-гүй)
* Айл өрхөд борлуулах цахилгааны тариф		
Энгийн тоолууртай		
• Сарын нийт хэрэглээний 150 кВт.ц	төг/квт.ц	110.5
• Сарын нийт хэрэглээний 151 кВт.ц-аас дээш	төг/квт.ц	130.3
2 тарифт тоолууртай		
• Өдрийн хэрэглээ /06.00-21.00/	төг/квт.ц	116.4
• Орой, шөнийн хэрэглээ /21.00-06.00/	төг/квт.ц	89.2
Сарын суурь тариф	төг/сар	2 000.0
* Үйлдвэр, аж ахуйн нэгж, байгууллагад борлуулах цахилгааны тариф		
Энгийн тоолууртай		
• Сарын нийт хэрэглээний 5000 кВт.ц-аас ихгүй хэрэглээг	төг/квт.ц	164.0
• Сарын нийт хэрэглээний 5000 кВт.ц-аас их хэрэглээг	төг/квт.ц	187.0
3 тарифт тоолууртай /сарын нийт хэрэглээний 5000 кВт.ц-аас ихгүй хэрэглээг		

• Өдрийн хэрэглээ /06.00-17.00/	төг/квт.ц	164.0
• Оройн хэрэглээ /17.00-24.00/	төг/квт.ц	256.0
• Шөнийн хэрэглээ /24.00-06.00/	төг/квт.ц	105.0
3 тарифт тоолууртай /сарын нийт хэрэглээний 5000 кВт.ц-аас ихгүй хэрэглээг		
• Өдрийн хэрэглээ /06.00-17.00/	төг/квт.ц	187.0
• Оройн хэрэглээ /17.00-24.00/	төг/квт.ц	291.0
• Шөнийн хэрэглээ /24.00-06.00/	төг/квт.ц	121.0

\* 2019 оны 3 сарын 25-ны өдрөөс мөрдөж буй айл өрхөд борлуулах тариф

\*2022 оны 10 дугаар сарын 28-ны өдрөөс мөрдөж буй үйлдвэр аж ахуйн нэгж байгууллагад борлуулах тариф

## ХҮСНЭГТ 12. ҮЙЛЧИЛГЭЭНИЙ ҮНИЙН ТАРИФ, (НӨАТ-гүй үнэ)

Үзүүлэлт	Хэмжих нэгж	Айл өрхөд (төгрөг)	Хэмжин нэгж	Аж ахуйн нэгж байгууллагад (төгрөг)	
Дулаан	1м <sup>2</sup>	845	1м <sup>3</sup>	1487	
Дулааны суурь тариф	40м <sup>2</sup> хүртэл	4 224			
	41м <sup>2</sup> - 80м <sup>2</sup>	7 040	-	-	
	81м <sup>2</sup> -аас дээш	14 080			
Халуун ус	Өвөл	1 хүн (тоолуургүй)			
		1м <sup>3</sup> (тоолууртай)	1 632		
	Зун	1 хүн (тоолуургүй)	4 428	1 гкал	84 272
		1м <sup>3</sup> (тоолууртай)	1 632		
Цэвэр ус*	1 хүн (тоолуургүй)	1.8			
	1 л (тоолууртай)	1.5	1 л (тоолууртай)	3.5-5.0	
	Ус түгээх байраар	2.72	1 л (зөөврөөр)	7.5	
Бохир ус*	1 хүн (тоолуургүй)	1.8			
	1 л (тоолууртай)	1.5	1 л (тоолууртай)	3.5-5.0	
	Ус соруулах	15.0			

\* 2023 оны 7 сарын 20-ны өдрөөс мөрдөж буй айл өрх, аж ахуйн нэгж байгууллагад цэвэр, бохир усны борлуулах тариф

\* 2023 оны 9 сарын 15-ны өдрөөс мөрдөж буй дулаан эрчим хүчний тариф

## ХҮСНЭГТ 13. МАЛЫН ГАРАЛТАЙ БҮТЭЭГ ДЭХҮҮНИЙ ЗАХ ЗЭЭЛИЙН ДУНДАЖ ҮНЭ

	2020 VI	2021 VI	2022 VI	2023 VI	2024 VI
	төгрөг				
Адууны шир	8 000	6 500	5 000	5 000	-
Үхрийн шир /2.3 метрээс доош/	5 000	3 000	3 000	3 000	-
Үхрийн шир /2.3 метрээс дээш/	12 000	3 500	3 000	6 000	2 000
Хонины арьс	1 000	500	-	-	-

## ХҮСНЭГТ 14. ТҮЛШ ШАТАХУУНЫ ҮНЭ

Шатахууны нэр төрөл	2020 VI	2021 VI	2022 VI	2023 VI	2024 VI
	төгрөг				
АИ -76,80	1 400	1 450	2 400	2 420	2 420
АИ -92	1 420	1 470	2 440	2 440	2 440
Дизель түлш	2 050	2 180	3 590	3 590	3 990

2024 оны 6 сарын байдлаар түлш, шатахууны үнийг өмнөх оны мөн үетэй харьцуулахад АИ-80 бензин болон АИ-92 бензин өмнөх онтой ижил түвшинд, дизель түлш 400 (11.1%) төгрөгөөр өссөн байна.



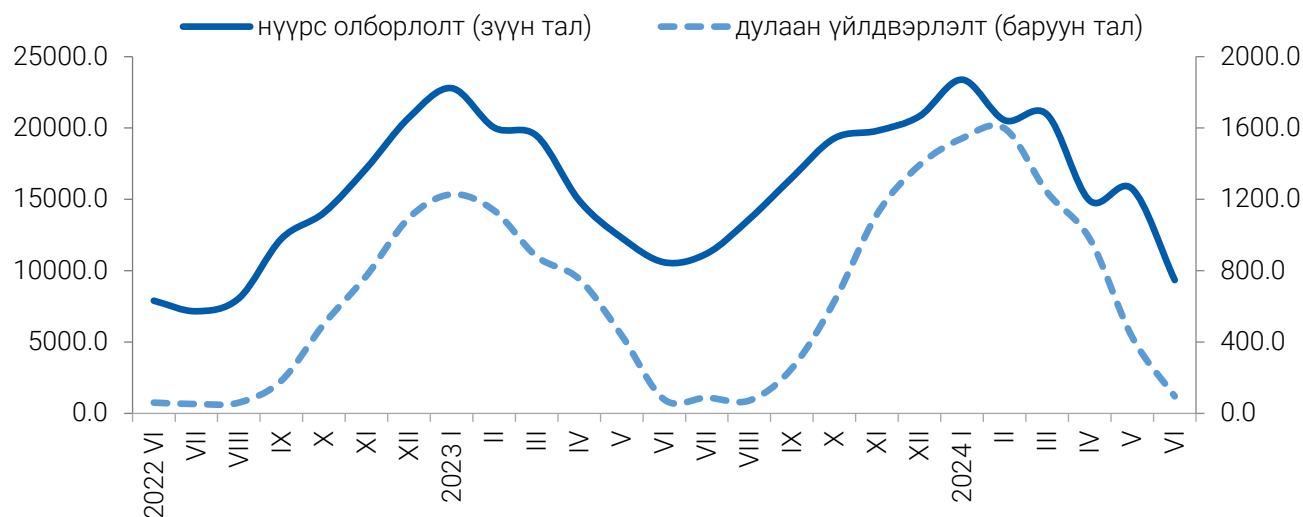
## АЖ ҮЙЛДВЭР

Аж үйлдвэрийн бүтээгдэхүүний нийт үйлдвэрлэлт 2024 оны эхний 6 сард 112.0 тэрбум төгрөг болж өмнөх оны мөн үеэс 6.5 (6.1%) тэрбум төгрөгөөр өссөн байна.

## ХҮСНЭГТ 15. АЖ ҮЙЛДВЭРИЙН БҮТЭЭГДЭХҮҮН ҮЙЛДВЭРЛЭЛТ, эхний VI сард

Үзүүлэлт	Хэмжих нэгж	Биет хэмжээ			Үнийн дүн, сая төгрөг		
		2023 I-VI	2024 I-VI	$\frac{2024.I-VI}{2023.I-VI}$	2023 I-VI	2024 I-VI	$\frac{2024.I-VI}{2023.I-VI}$
<b>Бүгд</b>					<b>105 552.2</b>	<b>112 028.6</b>	<b>106.1</b>
Нүүрс олборлолт	м.тн	2 310.9	2 421.6	104.8	100 085.1	104 877.3	104.8
Дулаан дамжуулалт	м.гкал	98.8	100.1	101.3	4 512.9	5 883.7	130.4
Талх, нарийн боов	тн	106.6	135.4	135.4	464.8	573.5	123.4
Зайлуулсан хог хаягдал	м.м3	28.7	31.3	31.3	489.4	694.1	141.8

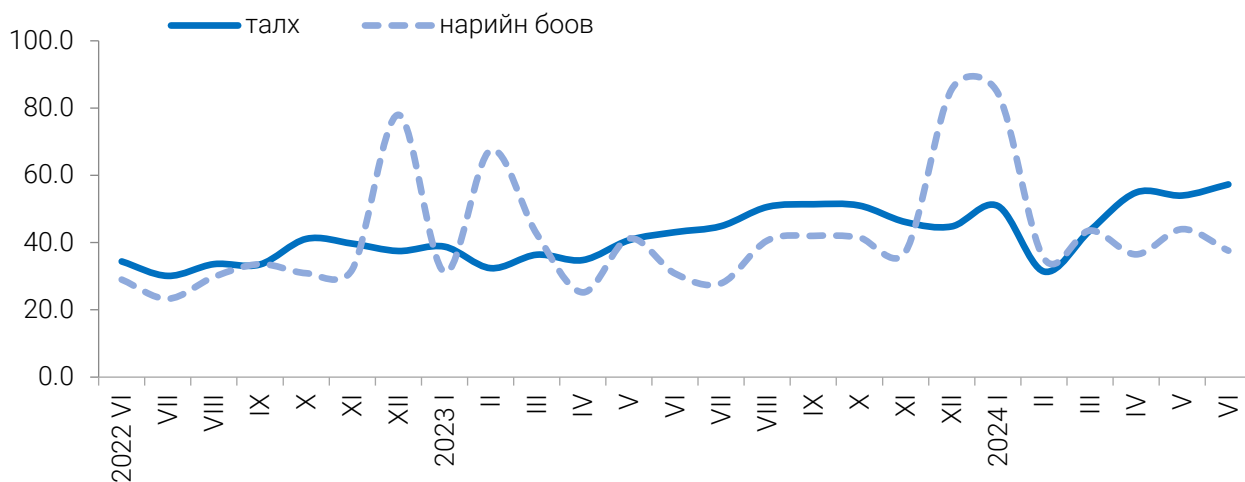
## ЗУРАГ 16. АЖ ҮЙЛДВЭРИЙН БҮТЭЭГДЭХҮҮНИЙ ҮЙЛДВЭРЛЭЛТ, сая төгрөг, сараар



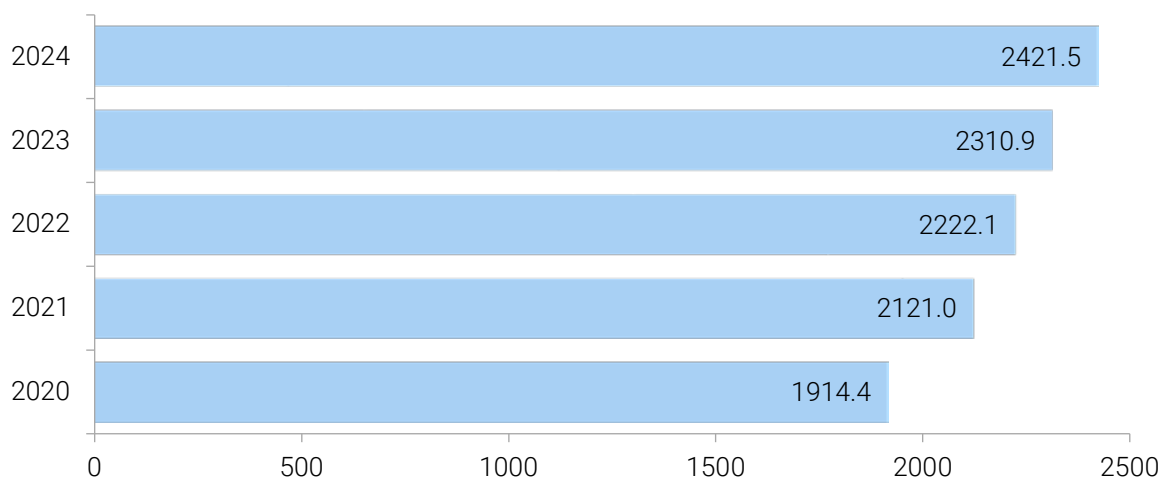


Тайлант хугацаанд нүүрс олборлолт өнгөрсөн оны мөн үеэс 110.7 (4.8%) мянган тонноор буюу 4.8 (4.8%) тэрбум төгрөгөөр, дулаан үйлдвэрлэлт 1.3 (1.3%) мянган гкал-аар буюу 1.4 (30.5%) тэрбум төгрөгөөр тус тус өссөн байна. Талх нарийн боовны үйлдвэрлэлт өнгөрсөн оноос 28.8 (27.0%) тонноор буюу 108.7 (23.4%) сая төгрөгөөр нэмэгдсэн үзүүлэлттэй байна. Тайлант хугацаанд 31.3 мянган метр куб хог зайлуулсан нь өмнөх оноос 2.6 (9.1%) мянган метр куб-ээр өссөн үзүүлэлттэй байна.

ЗУРАГ 17. ТАЛХ, НАРИЙН БООВ ҮЙЛДВЭРЛЭЛТ, сая төгрөг, сараар



ЗУРАГ 18. НҮҮРС ОЛБОРЛОЛТ, мянган тонн, жил бүрийн эхний VI сард



## НИЙТИЙН ҮЙЛЧИЛГЭЭ

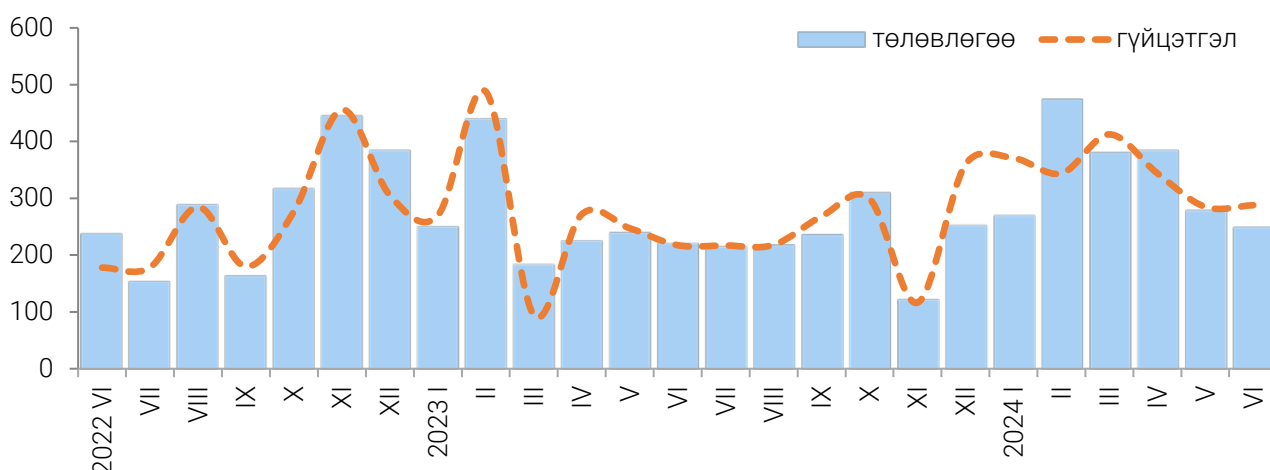
байна.

Тайлант хугацаанд нийтийн аж ахуй үйлчилгээний салбарын орлого 1471.2 сая төгрөг болж өмнөх оны мөн үеэс 347.7 (23.6%) сая төгрөгөөр өссөн байна. Нийт орлогын 535.4 (36.4%) сая төгрөгийг хүн амаас оруулсан орлого эзэлж

ХҮСНЭГТ 16. ОРОН СУУЦ НИЙТИЙН АЖ АХУЙН ОРЛОГО, эхний VI сард

Үзүүлэлт	2023 I-VI	2024 I-VI	Өсөлт бууралт
	сая төгрөг		
<b>Нийт орлого</b>	<b>2 037.8</b>	<b>2 043.9</b>	<b>6.1</b>
Орон сууц	450.4	437.2	-13.2
Ус борлуулалт, бүгд	784.2	801.2	17
Хүн амд	379.4	324.0	-55.4
Аж ахуйн нэгжид	404.8	477.2	72.4
Сувагжуулалт	703.2	712.8	9.6
Бусад	100.0	92.7	-7.3

ЗУРАГ 19. НИЙТИЙН ҮЙЛЧИЛГЭЭНИЙ САЛБАРЫН ОРЛОГЫН ТӨЛӨВЛӨГӨӨ, ГҮЙЦЭТГЭЛ, сараар, сая төгрөг



ХҮСНЭГТ 17. СУУЦ ӨМЧЛӨГЧДИЙН ХОЛБООДЫН ОРЛОГЫН БИЕЛЭЛТ, эхний VI сард

Үзүүлэлт	Төлөвлөгөө	Гүйцэтгэл	ТБ%
	мянган төгрөг		
<b>Нийт дүн</b>	<b>406 856.4</b>	<b>346 642.3</b>	<b>85.2</b>
Тавлаг өргөө	85 527.0	77 651.8	90.8
Маргад өргөө	73 604.9	56 536.1	76.8
Сод хөгжил	78 355.8	75 154.0	95.9
Шинэ элч	81 311.5	75 142.6	92.4
Уурхайчин	41 400.0	34 344.6	83.0
Содон суварга	46 657.2	27 813.2	59.6

БАГАНУУР ДҮҮРГИЙН СТАТИСТИКИЙН ХЭЛТЭС

2024 оны 7 дугаар сарын 19

**WWW.1212.MN** СТАТИСТИКИЙН МЭДЭЭЛЛИЙН НЭГДСЭН САН

Статистик 

Мэдээ, мэдээлэл 

Номын сан 

Мэдлэгээ шалгах  
ТОГЛОМ 

Валютын ханш 

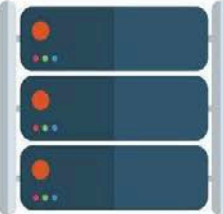


©2017

аппликейшнаас

**СТАТИСТИКИЙН МЭДЭЭЛЛЭЭ АВААРАЙ**

**Data lab** | тооллого судалгааны  
микро мэдээллийн сан



**Social network**

 [www.facebook.com/StatisticMongolia/](http://www.facebook.com/StatisticMongolia/)

 [www.twitter.com/statistic\\_mn](http://www.twitter.com/statistic_mn)

**Лавлах утас**



**1900-1212**

**Цахим шуудан**



[information@nso.mn](mailto:information@nso.mn)