



ᠪᠠᠭᠠᠨᠠᠭᠤᠷ ᠳᠦᠭᠦᠷᠭᠢᠶᠢᠨ
ᠡᠳᠢᠶᠢᠨ ᠵᠠᠰᠠᠭ, ᠨᠢᠶᠭᠮᠢᠶᠢᠨ
ᠪᠠᠶᠢᠳᠠᠯ

БАГАНУУР ДҮҮРГИЙН ЭДИЙН ЗАСАГ, НИЙГМИЙН БАЙДАЛ

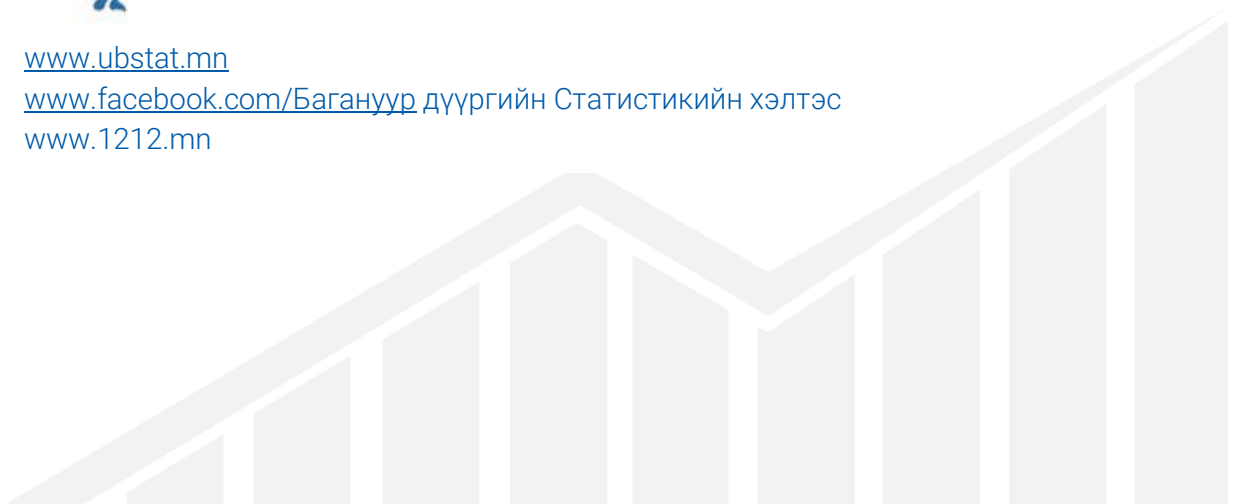
2024

жилийн эцэст










www.ubstat.mn

[www.facebook.com/Багануур дүүргийн Статистикийн хэлтэс](https://www.facebook.com/Багануур-дүүргийн-Статистикийн-хэлтэс)

www.1212.mn



АГУУЛГА

	Хуудасны дугаар
 ДҮҮРГИЙН ЭДИЙН ЗАСАГ, НИЙГМИЙН ҮНДСЭН ҮЗҮҮЛЭЛТ, 2020-2024 ОН	3
 БҮРТГЭЛТЭЙ АЖИЛГҮЙ ИРГЭД	4
 НИЙГМИЙН ДААТГАЛ	5
 НИЙГМИЙН ХАЛАМЖ	6
 ЭРҮҮЛ МЭНД	7
 ГЭМТ ХЭРЭГ	9
 ҮНЭ ХАНШ	13
 АЖ ҮЙЛДВЭР	16
 НИЙТИЙН ҮЙЛЧИЛГЭЭ	18

ДҮҮРГИЙН ЭДИЙН ЗАСАГ, НИЙГМИЙН ҮНДСЭН ҮЗҮҮЛЭЛТҮҮД

ХҮСНЭГТ 1. МАЛЫН ТОО, 2024 ОНЫ ЖИЛИЙН ЭЦЭСТ, МАЛЫН ТӨРӨЛ, ХОРООГООР

Үзүүлэлт	Дүүргийн дүн	Үүнээс: хороогоор				
		I	II	III	IV	V
Нийт мал	162 098	36 472	5 987	32 925	52 115	34 599
Үүнээс:						
Тэмээ	49	10	7	30	-	2
Адуу	19 099	4 959	781	4 339	4 574	4 446
Үхэр	20 434	5 449	1 330	4 123	5 376	4 156
Хонь	71 973	15 457	2 329	14 434	25 547	14 206
Ямаа	50 543	10 597	1 540	9 999	16 618	11 789

ХҮСНЭГТ 2. ХҮН АМ ЗҮЙН ҮЗҮҮЛЭЛТ, жилийн эцэст

Үзүүлэлт	Хэмжих нэгж	2020 I-XII	2021 I-XII	2022 I-XII	2023 I-XII	2024 I-XII
Суурин хүн ам	тоо	29 342	29 433	29 341	28926	
Төрөлт	тоо	596	568	550	543	462
Нас баралт	тоо	152	187	178	158	167
Шилжиж ирсэн	тоо	960	584	859	840	788
Цэвэр өсөлт	хувь	1.51	1.29	1.26	1.33	1.02'

'өмнөх оны суурин хүн амаас тооцов.

ЗУРАГ 1. НУТАГ ДЭВСГЭРИЙН ХЭМЖЭЭ, 2024 ОН

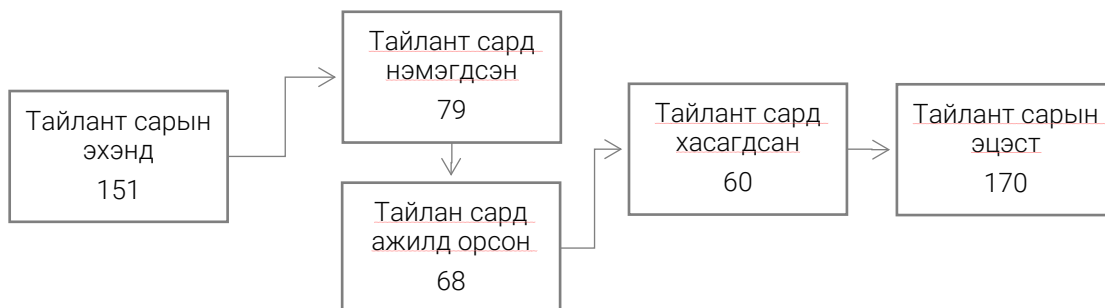




БҮРТГЭЛТЭЙ АЖИЛГҮЙ ИРГЭД

Дүүргийн хөдөлмөр халамж үйлчилгээний хэлтсийн захиргааны статистик мэдээгээр 2024 оны 12 дугаар сарын эцэст 170 иргэн идэвхтэй ажил хайж бүртгүүлсэн байгаа нь өнгөрсөн оны мөн үеэс 1 (0.6%) хүнээр өссөн байна.

ЗУРАГ 2. БҮРТГЭЛТЭЙ АЖИЛГҮЙ ИРГЭД, 12 дугаар сард, тоогоор



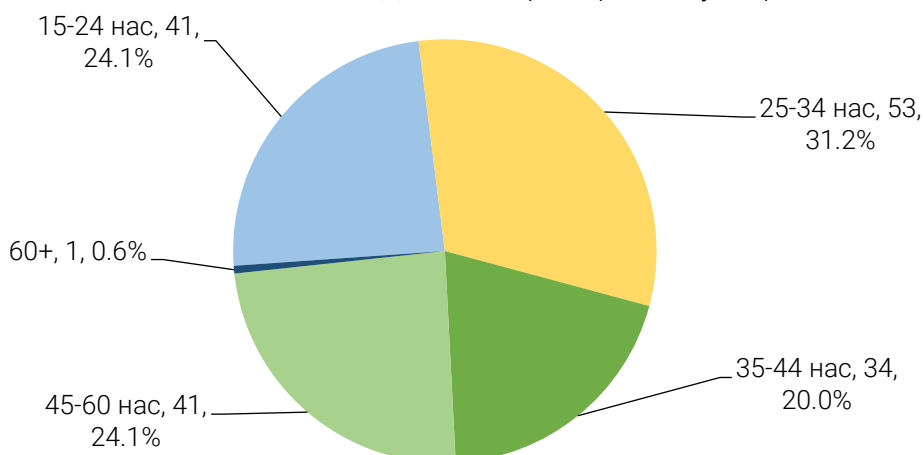
Тайлант сард ажил идэвхтэй хайж байсан 79 иргэн шинээр бүртгүүлсэн бөгөөд үүнээс 36 (45.6%) нь эмэгтэйчүүд байна.

ЗУРАГ 3. БҮРТГЭЛТЭЙ АЖИЛГҮЙ ИРГЭД, ШАЛТГААНААР, 12 дугаар сард, тоогоор



Мөн энэ хугацаанд 68 иргэн ажилд зуучлуулан орсноос хувьцаат компанид 5, хязгаарлагдмал хариуцлагатай компанид 21, улсын болон орон нутгийн өмчит үйлдвэрийн газарт 18, бусад байгууллагад 24 иргэн тус тус ажилд оржээ.

ЗУРАГ 4. БҮРТГЭЛТЭЙ АЖИЛГҮЙ ИРГЭД, насны бүлгээр, тоо, хувиар



Тайлант сард ажил хайж байгаа иргэдийн 41 (24.1%) нь 15-24 насны, 53 (31.2%) нь 25-34 насны залуучууд, 34 (20.0%) нь 35-44 насныхан, 42 (24.7%) нь 45-с дээш насныхан эзэлж байна.

ХҮСНЭГТ 3. БҮРТГЭЛТЭЙ АЖИЛГҮЙ ИРГЭД, боловсролоор, 12 дугаар сард

Үзүүлэлт	Ажилгүйдлийн тоо		Үүнээс: эмэгтэй	
	2023 XII	2024 XII	2023 XII	2024 XII
	тоогоор			
Ажилгүйдлийн бүгд	169	170	86	89
Үүнээс:				
Дээд боловсролтой	55	46	39	33
Тусгай дунд боловсролтой	19	13	4	6
Мэргэжлийн анхан шатны боловсролтой	13	10	3	2
Ерөнхий боловсролтой	79	97	38	46
Бага болон боловсролгүй	3	4	2	2

Бүртгэлтэй ажилгүй иргэдийн 46 (27.1%) нь дээд боловсролтой, 13 (7.6%) нь тусгай дунд боловсролтой, 10 (5.9%) нь мэргэжлийн анхан шатны боловсролтой, 97 (57.1%) нь ерөнхий боловсролтой, 4 (2.4%) нь бага болон боловсролгүй иргэд ажээ. Ажил хайгч иргэдийн 89 (52.4%) нь эмэгтэйчүүд байна.

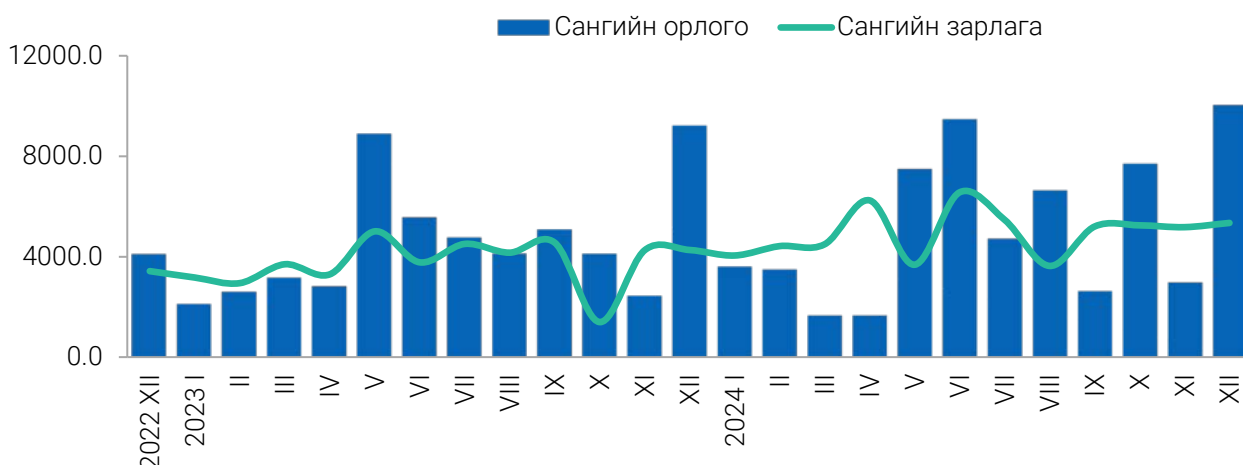


НИЙГМИЙН ДААТГАЛ

Тайлант хугацаанд нийгмийн даатгалын сангийн орлого 58.7 тэрбум төгрөг болж өмнөх оны мөн үеэс 8.8 (17.6%) тэрбум төгрөгөөр, зарлага 59.5 тэрбум төгрөг болж өмнөх оны мөн үеэс 14.5 (32.1%) тэрбум төгрөгөөр тус тус өссөн байна.

Нийт орлогын 52.8 (90.0%) тэрбум төгрөг тэтгэврийн сангаас, 2.1 (3.6%) тэрбум төгрөг тэтгэмжийн сангаас, 2.6 (4.4%) тэрбум төгрөг үйлдвэрлэлийн осол, мэргэжлээс шалтгаалах өвчний сангаас, 1.2 (2.0%) тэрбум төгрөг ажилгүйдлийн сангаас тус тус төвлөрсөн байна.

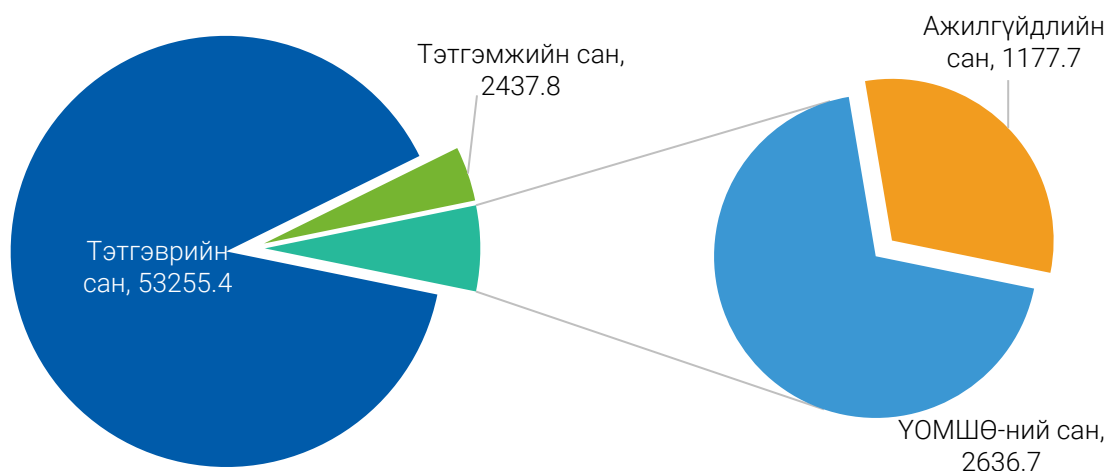
ЗУРАГ 5. НИЙГМИЙН ДААТГАЛЫН САНГИЙН ОРЛОГО, ЗАРЛАГА, сараар



ХҮСНЭГТ 4. НИЙГМИЙН ДААТГАЛЫН САНГИЙН ОРЛОГО, ЗАРЛАГА, жилийн эцэст

Үзүүлэлт	2023	2024	Өсөлт бууралт	
	I-XII	I- XII	тоо	хувь
	сая төгрөг			
Сангийн орлого, бүгд	49 899.7	58 699.7	8 800.0	17.6
тэтгэврийн сан	43 441.0	52 821.7	9 380.7	21.6
тэтгэмжийн сан	2 216.4	2 105.5	- 110.9	- 5.0
ажилгүйдлийн сан	1 066.4	1 171.3	104.9	9.8
ҮОМШӨ ¹ -ний сан	3 175.9	2 601.2	- 574.7	- 18.1
Сангийн зарлага, бүгд	45 033.7	59 507.6	14 473.9	32.1
тэтгэврийн сан	39 887.3	53 255.4	13 368.1	33.5
тэтгэмжийн сан	1 851.9	2 437.8	585.9	31.6
ҮОМШӨ ¹ -ний сан	2 266.1	2 636.7	370.6	16.4
Ажилгүйдлийн сан	1 028.4	1 177.7	149.3	14.5

ЗУРАГ 6. НИЙГМИЙН ДААТГАЛЫН САНГИЙН ЗАРЛАГЫН БҮТЭЦ, сая төгрөг



Тайлант хугацаанд нийгмийн даатгалын сангаас 5632 хүнд 53.3 тэрбум төгрөгийн тэтгэвэр, 1931 хүнд 2.4 тэрбум төгрөгийн тэтгэмж, 441 хүнд 2.6 тэрбум төгрөгийн үйлдвэрлэлийн осол мэргэжлээс шалтгаалах өвчний тэтгэмж, 91 хүнд 1.2 тэрбум төгрөгийн ажилгүйдлийн тэтгэмж тус тус олгосон байна.



НИЙГМИЙН ХАЛАМЖ

Монгол Улсын Засгийн газрын 2020-2024 оны үйл ажиллагааны хөтөлбөрт “Цахим Монгол” арга хэмжээний хүрээнд хөдөлмөр, нийгмийн хамгааллын салбарыг бүхэлд нь цахимжуулах талаар тусгасан. Үүний хүрээнд нийгмийн халамжийн тэтгэвэр, тэтгэмж, хөнгөлөлт, тусламжийг бүхэлд нь цахимжуулж дүүрэгт санхүүжилт хуваарилалт хийгдэхгүй Хөдөлмөр халамжийн үйлчилгээний ерөнхий газрын нэг данснаас зарцуулалт хийгдэж байна.

¹ Үйлдвэрийн осол, мэргэжлээс шалтгаалах өвчин

ХҮСНЭГТ 5. НИЙГМИЙН ХАЛАМЖИЙН САНГИЙН ЗАРДАЛ, жилийн эцэст

Үзүүлэлт	2023		2024		2024.XII	2024.I-XII
	XII	I- XII	XII	I- XII	2023.XII	2023.I-XII
	сая төгрөг				хувь	
Сангийн зарлага	1 482.6	17 660.2	1 592.6	18 755.5	107.4	106.2
Тэтгэвэр	143.9	1 628.6	176.3	1 999.7	122.5	122.8
Тэтгэмж	99.3	807.9	119.2	1 326.9	120.0	164.2
Амжиргаа дэмжих нөхцөлт мөнгөн тэтгэмж	44.0	432.7	48.5	507.7	110.2	117.3
"Алдарт эх" 1 одонтой эхчүүд	-	113.7	-	110.4	-	97.1
"Алдарт эх" 2 одонтой эхчүүд	-	171.9	-	180.8	-	105.2
Жирэмсэн эхчүүдийн тэтгэмж	5.4	82.5	6.1	74.2	113.0	89.9
Хүүхдийн мөнгөн тэтгэмж	1 043.8	12 706.0	1 076.0	12 765.6	103.1	100.5
0-3 хүртэлх настны хүүхэд асаргааны тэтгэмж	49.8	621.1	45.5	581.0	91.4	93.5
Ахмад настанд үзүүлсэн хөнгөлөлт	30.8	297.9	47.3	382.8	153.6	128.5
Хөгжлийн бэрхшээлтэй иргэнд үзүүлсэн хөнгөлөлт	10.3	104.1	3.4	92.7	33.0	89.0
"Хүнс тэжээл" хөтөлбөр	13.1	160.2	12.0	148.5	91.6	92.7
Өрх толгойлсон эцэг эхийн тэтгэмж	34.5	135.6	46.2	181.3	133.9	133.7
Оршуулгын тэтгэмж	-	-	4.0	24.0	-	-
Ихэр хүүхдийн тэтгэмж	4.0	20.0	4.0	18.0	100.0	90.0
Онцгой тохиолдлын тэтгэмж	2.4	15.6	1.2	6.0	50.0	38.5
Амьжиргаа дэмжих зөвлөлийн гишүүдийн урамшуулал	1.3	5.7	2.9	5.7	-	100.0
Олон нийтийн оролцоотой халамжийн үйлчилгээ	-	92.2	-	71.5	-	77.5
Насны хишиг	-	264.5	-	278.7	-	105.4

Тайлант хугацаанд нийгмийн халамжийн сангаас 479 хүнд 2.0 тэрбум төгрөгийн тэтгэвэр, 394 хүнд 1.3 тэрбум төгрөгийн тэтгэмж, 131 хүнд 507.7 сая төгрөгийн амьжиргааг дэмжих мөнгөн тэтгэмж, 168 жирэмсэн эхэд 74.2 сая төгрөгийн тэтгэмж, 10658 хүүхдэд 12.8 тэрбум төгрөгийн хүүхдийн мөнгөн тэтгэмж, 0-3 хүртэлх насны хүүхдээ асардаг 952 эцэг, эхэд 581.0 сая төгрөгийн тэтгэмжийг тус тус олгосон байна.

Мөн 4455 ахмад настанг 382.8 сая төгрөгийн хөнгөлөлт, тусламжинд, 1115 өрхийг хүнс тэжээлийн хөтөлбөрт хамруулж 148.6 сая төгрөг, хөгжлийн бэрхшээлтэй 630 иргэдэд 92.7 сая төгрөгийн хөнгөлөлт, 11 иргэнд 24.0 сая төгрөгийн оршуулгын тэтгэмж, 5 иргэнд онцгой тохиолдлын тэтгэмж 6.0 сая төгрөг, 1819 хүнд 278.7 сая төгрөгийн насны хишиг, өрх толгойлсон 69 эх, эцэгт 181.3 сая төгрөгийн тэтгэмжийг тус тус олгожээ.

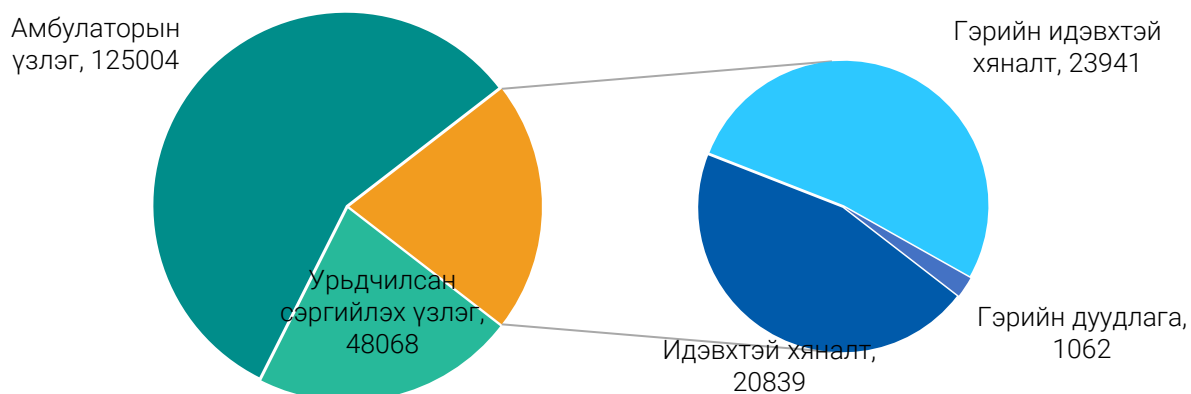


ЭРҮҮЛ МЭНД

Дүүргийн хэмжээнд 2024 оны байдлаар 470 хүүхэд мэндэлсэн нь өмнөх оны мөн үеэс 89 (15.9%) буурсан байна. Энэ хугацаанд 219.0 мянган хүн эмнэлгийн үзлэгт хамрагдсан нь өмнөх оны мөн үеэс 3.1 (1.4%) мянган

хүнээр өссөн бол, хэвтэн эмчлүүлсэн 9.4 мянган хүн байгаа нь өмнөх оны мөн үеэс 40 (0.4%) хүнээр буурсан байна.

ЗУРАГ 7. ЭМНЭЛГИЙН НИЙТ ҮЗЛЭГ, жилийн эцэст



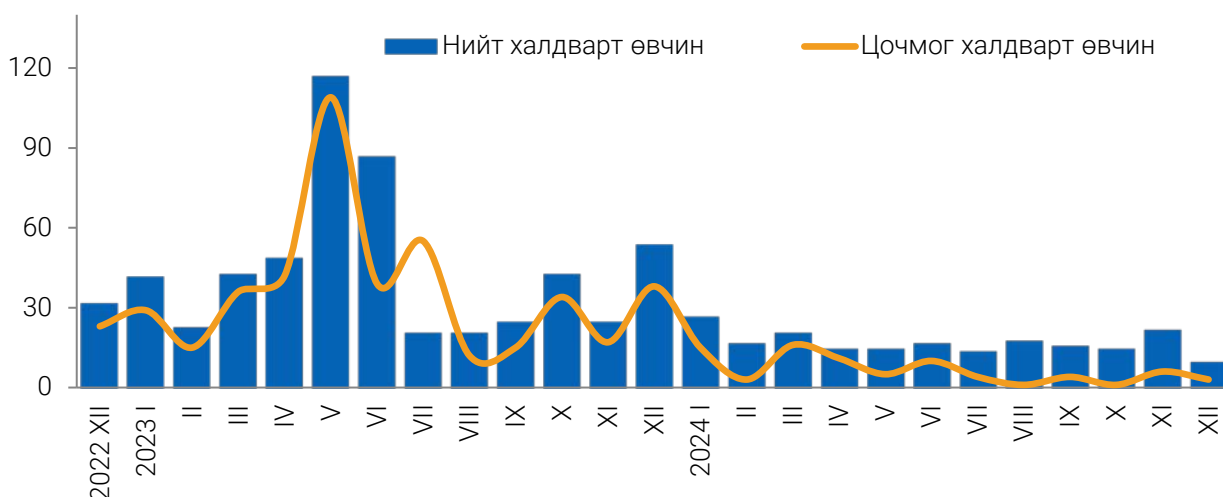
ХҮСНЭГТ 6. ТӨРСӨН ХҮҮХЭД, ЭХ, ХҮҮХДИЙН ЭНДЭГДЭЛ, жилийн эцэст

Үзүүлэлт	2023 I-XII	2024 I-XII	$\frac{2024.I-XII}{2023.I-XII}$
Амаржсан эхийн тоо	559	470	84.1
Үүнээс бусад аймгийн харьяат	164	148	90.2
Амьд төрсөн хүүхэд	565	469	83.0
Үүнээс бусад аймгийн харьяат	163	147	90.2
Эхийн эндэгдэл	-	-	-
Нэг хүртэлх насандаа эндсэн хүүхэд	5	9	180.0

2024 оны байдлаар бэлгийн замын халдварт өвчний 128 тохиолдол бүртгэгдсэн нь нийт халдварт өвчний 61.8%-ийг эзэлж байгаа нь өмнөх оны мөн үеэс 16 (14.3%) тохиолдлоор өссөн байна. Цочмог халдварт өвчний 79 тохиолдол бүртгэгдсэн нь нийт халдварт өвчний 38.2%-ийг эзэлж, өмнөх оны мөн үеэс 362 (82.1%) тохиолдлоор буурсан байна.

Дүүргийн дунджаар 10000 хүн тутамд ногдох халдварт өвчнөөр өвчлөгсдийн тоо 71.1 байгаа нь өмнөх оны мөн үеэс 118.8 продицимиллээр буурсан байна.

ЗУРАГ 8. ХАЛДВАРТ ӨВЧИН, сараар



ХҮСНЭГТ 7. БҮРТГЭГДСЭН ХАЛДВАРТ ӨВЧИН, жилийн эцэст

Үзүүлэлт	2023 I-XII	2024 I-XII	Өсөлт бууралт	
			тоо	хувь
Нийт халдварт өвчин	553	207	-346	-62.6
Бэлгийн замын халдварт өвчин	112	128	16	14.3
Заг хүйтэн	57	74	17	29.8
Тэмбүү	36	38	2	5.6
Мөөгөнцөр	4	-	-4	-100.0
Трихомониаз	14	11	-3	-21.4
Кандилом	-	1	1	-
хомхой	1	1	0	-
хламид	-	3	3	-
Цочмог халдварт өвчин	441	79	-362	-82.1
Цусан суулга	32	13	-19	-59.4
Гипатит А	-	2	2	-
Скарлатин	39	-	-39	-100.0
Салхин цэцэг	251	41	-210	-83.7
Боом	1	1	-	0.0
Сальмонеллез	11	-	-11	-100.0
Ковид-19	44	-	-44	-100.0
Рож	9	4	-5	-55.6
Гар хөл амны өвчин	32	-	-32	-100.0
Сүрьеэ	22	18	-4	-18.2



ГЭМТ ХЭРЭГ

2024 оны жилийн эцсийн байдлаар дүүргийн хэмжээнд 286 гэмт хэрэг бүртгэгдсэн нь өмнөх оны мөн үеэс 98 (52.1%) хэргээр өссөн бол, гэмт хэргийн илрүүлэлт 63.2 хувьтай байгаа нь өмнөх оноос 1.2 нэгж хувиар буурсан үзүүлэлттэй байна.

ЗУРАГ 9. БҮРТГЭГДСЭН ГЭМТ ХЭРЭГ, сараар



ХҮСНЭГТ 8. БҮРТГЭГДСЭН ГЭМТ ХЭРЭГ, жилийн эцэст

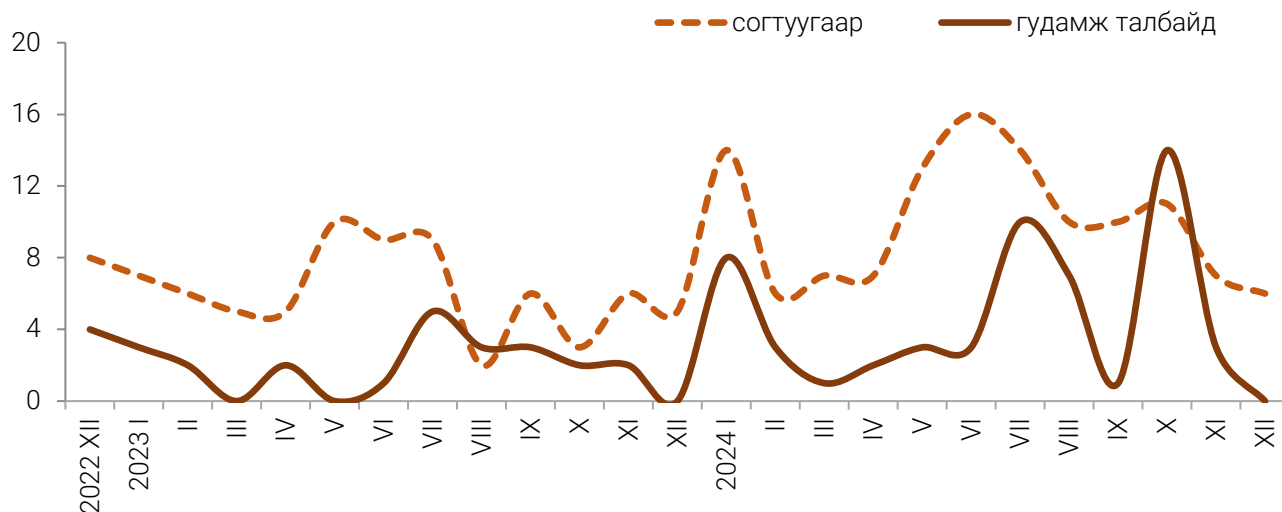
Хэргийн төрөл	2023 I-XII	2024 I-XII	Хэргийн өсөлт		Дүнд эзлэх хувь
			тоо	хувь	
Бүртгэгдсэн гэмт хэрэг, бүгд	188	286	98	52.1	100.0
Хүнийг алах	2	5	3.0	2.5'	1.7
Хүний амь нас хохирсон	2	1	-1.0	-50.0	0.4
Хүний эрүүл мэндэд хохирол учруулах	78	105	27.0	34.6	36.7
Хүний бэлгийн эрх чөлөө, халдашгүй байдлын эсрэг	4	7	3.0	75.0	2.4
Бусдын эд хөрөнгө хулгайлах	29	44	15.0	51.7	15.3
Гэр бүлийн хүчирхийлэл	1	-	-1.0	-100.0	-
Мал хулгайлах	2	1	-1.0	-50.0	0.4
Залилан мэхлэх	34	59	25.0	73.5	20.6
Дээрэмдэх	2	-	-2.0	-100.0	-
Хөрөнгө завших, гээгдэл эд зүйл завших	6	23	17.0	3.8'	8.0
Мөнгөн тэмдэгт, үнэт цаас, төлбөр тооцооны хэрэгсэл хуурамчаар бэлтгэх, ашиглах	-	5	5.0	-	1.7
Бусдын эд хөрөнгө устгах, гэмтээх үрэгдүүлэх	4	4	0.0	0.0	1.4
Хууль бусаар нийгмийн халамж үйлчилгээ авах	-	1	1.0	-	0.4
Авто тээврийн хэрэгслийн хөдөлгөөний аюулгүй байдал, ашиглалтын журам зөрчих	11	19	8.0	72.7	6.6
Автотээврийн хэрэгсэл зөвшөөрөлгүй авч явах	-	1	1.0	-	0.4
Хууль сахиулагчийг эсэргүүцэх	3	1	-2.0	-66.7	0.4
Хуурамч бичиг баримт үйлдэх, ашиглах	3	-	-3.0	-100.0	-
Мансууруулах эм, сэтгэцэд нөлөөт бодисыг хууль бусаар ашиглах	2	3	1.0	50.0	1.0
Хууль бусаар ан агнах	1	-	-1.0	-100.0	-
Байгалийн ургамлыг хууль бусаар бэлтгэх	-	1	1.0	-	0.4
Шүүхийн шийдвэр гүйцэтгэх ажиллагаанд саад учруулах, зайлсхийх	1	-	-1.0	-100.0	-
Цахим мэдээллийн аюулгүй байдал, ашиглалтын журам зөрчих	-	4	4.0	-	1.4
Мөрийтэй тоглоом зохион байгуулах	2	1	-1.0	-50.0	0.4
Олон нийтийн амгалан тайван байдал алдагдуулах	-	1	1.0	-	0.4
Орчиндоо аюул учруулж болох амтныг зохих хамгаалалтгүй байлгах	1	-	-1	-100.0	-
Хэрэг илрүүлэлтийн хувь	64.4	63.2			

' - дахин их

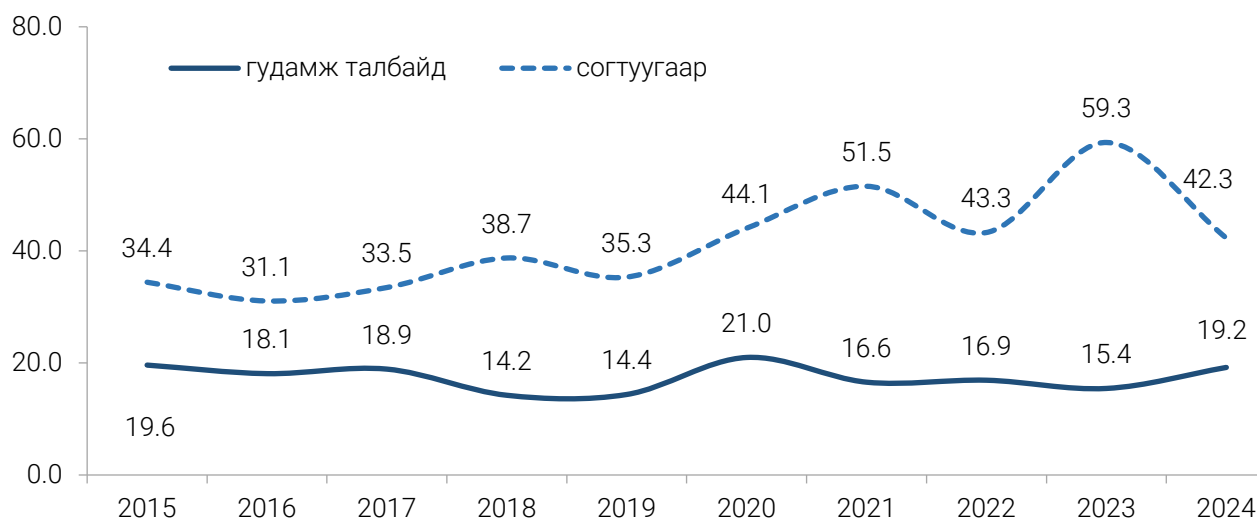
Бүртгэгдсэн гэмт хэргийн дийлэнхийг буюу 105 (36.7%) нь хүний эрүүл мэндэд хохирол учруулах хэрэг, 59 (20.6%) нь залилан мэхлэх, 44 (15.3%) нь хулгайлах, 23 (8.0%) нь хөрөнгө завших хэргүүд эзэлж байна. Тайлант хугацаанд автотээврийн хэрэгслийн хөдөлгөөний аюулгүй байдал, ашиглалтын журам зөрчсөн хэрэг 19 (6.6%), хүний бэлгийн эрх чөлөө,

халдашгүй байдлыг эсрэг хэрэг 7 (2.4%), хүнийг алах, мөнгөн тэмдэгт, үнэт цаас, төлбөр тооцооны хэрэгсэл хуурамчаар бэлтгэх, ашиглах хэрэг тус бүр 5 (3.4%), бусдын эд хөрөнгө устгах, гэмтээх, үрэгдүүлэх, цахим мэдээллийн аюулгүй байдал, ашиглалтын журам зөрчсөн хэрэг тус бүр 4 (2.8%) мансууруулах эм, сэтгэцэд нөлөөт бодисыг хууль бусаар ашиглах хэрэг 3 (1.0%), бусад хэргүүд тус бүр 1 (3.2%) бүртгэгдсэн байна.

ЗУРАГ 10. СОГТУУГААР БОЛОН ГУДАМЖ ТАЛБАЙД ҮЙЛДЭГДСЭН ГЭМТ ХЭРЭГ, сараар



ЗУРАГ 11. БҮРТГЭГДСЭН НИЙТ ГЭМТ ХЭРЭГ, жил бүрийн эцэст



ЗУРАГ 12. ГУДАМЖ ТАЛБАЙД БОЛОН СОГТУУГААР ҮЙЛДЭГДСЭН ГЭМТ ХЭРГИЙН ЭЗЛЭХ ХУВЬ, жил бүрийн эцэст

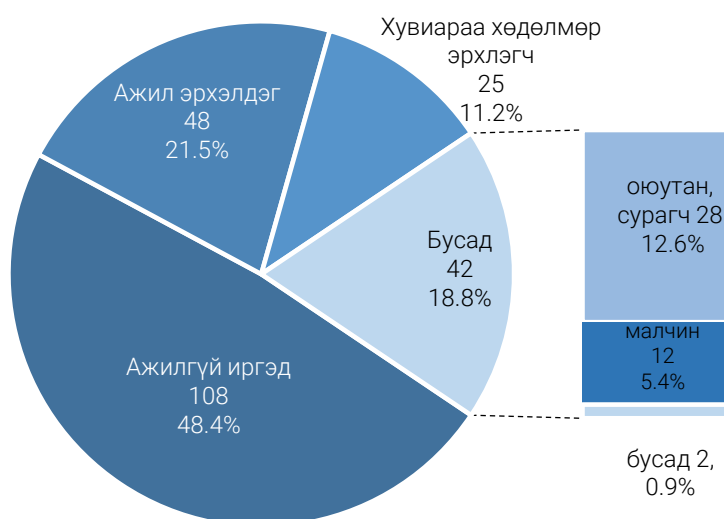


ХҮСНЭГТ 9. ГЭМТ ХЭРЭГТ ХОЛБОГДСОН ХҮМҮҮС, жилийн эцэст

Үзүүлэлт	Хүний тоо		Өсөлт, бууралт	
	2023 I-XII	2024 I-XII	тоо	Хувь
Гэмт хэрэгт холбогдсон хүн	139	223	84	60.4
Үүнээс: эмэгтэйчүүд	15	35	20	2.3'
хүүхэд	10	31	21	3.1'
Гэмт хэргийн улмаас хохирсон хүн	179	272	93	52.0
Үүнээс: нас барсан	5	6	1	20.0
гэмтсэн	91	115	24	26.4
Эрүүлжигдсэн хүний тоо	454	376	-78	-17.2
Баривчлагдсан хүний тоо	205	119	-86	-42.0
Учирсан хохирол /сая төгрөг/	452.3	718.2	265.9	58.8
Нөхөн төлүүлсэн хохирлын хэмжээ /сая төгрөг/	265.8	311.4	45.6	17.2

'дахин их

ЗУРАГ 13. ГЭМТ ХЭРЭГТ ХОЛБОГДСОН ИРГЭД, хувиар, жилийн эцэст



2024 оны жилийн эцэст 223 иргэн гэмт хэрэгт холбогдон шалгагдсаны 35 (15.7%) нь эмэгтэйчүүд, 31 (13.9%) нь 18 хүртлэх насны хүүхдүүд байна. Тайлант хугацаанд 272 иргэн гэмт хэргийн улмаас хохирсны 115 (42.3%) нь гэмтсэн иргэд бөгөөд нас барсан иргэн 6 (2.2%) бүртгэгдсэн байна.

Мөн 376 иргэн согтуугаар зөрчил гарган саатуулагдаж, 119 иргэн баривчлагдсан нь өмнөх оноос

согтуугаар зөрчил гарган саатуулагдсан иргэд 78 (17.2%)-аар, баривчлагдсан иргэд 86 (42.0%) иргэнээр тус тус буурсан байна.

Гэмт хэргийн улмаас 718.2 сая төгрөгийн хохирол учирсны 311.4 (43.4%) сая төгрөгийг нөхөн төлүүлжээ.



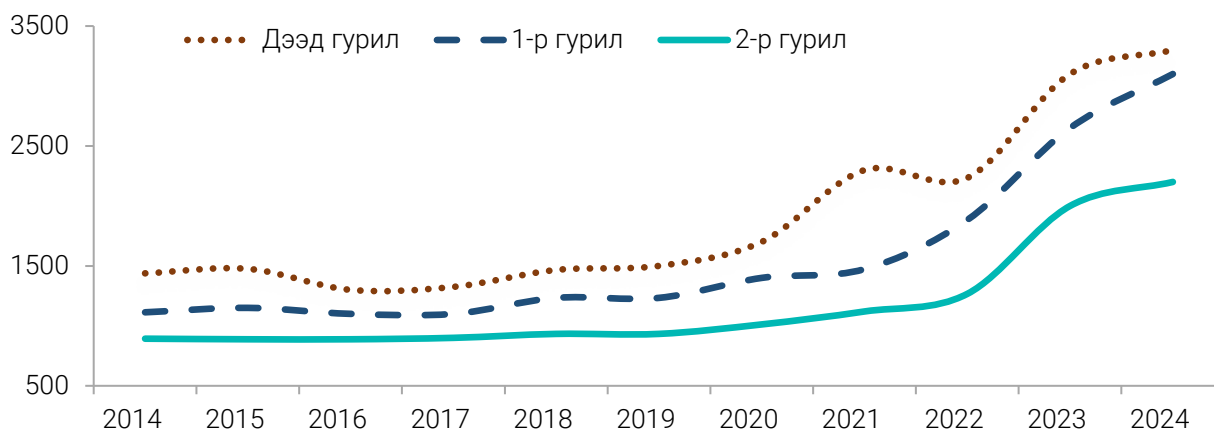
ҮНЭ ХАНШ

2024 оны 12 сарын хүнсний өргөн хэрэглээний бүтээгдэхүүний дундаж үнийг ажиглахад доорх байдалтай байна.

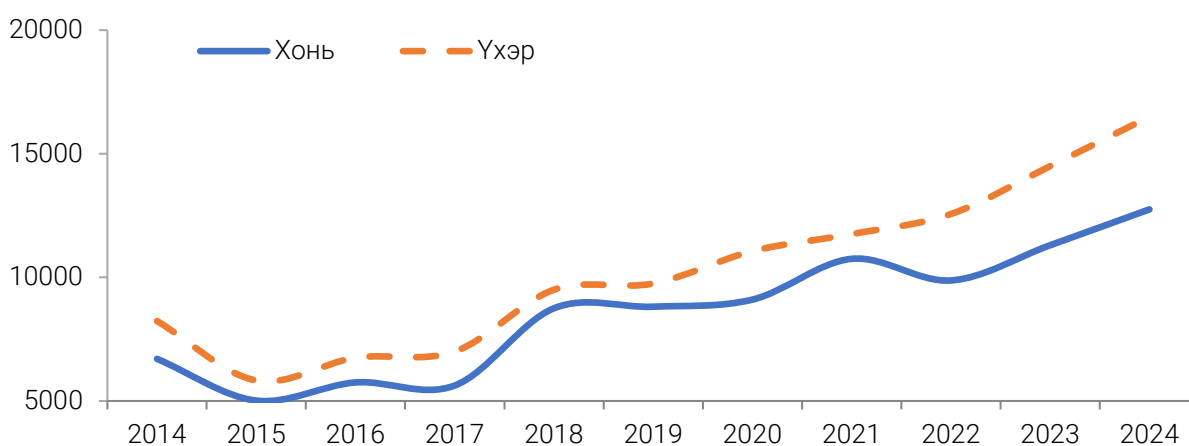
ХҮСНЭГТ 10. ХҮНСНИЙ БАРААНЫ ҮНИЙН АЖИГЛАЛТ, XII сарын дундаж үнэ

Хүнсний бараа		Хэмжээ нэгж	12.06	12.13	12.20	12.27
"Алтан тариа" гурил	Дээд	кг	3 300	3 300	3 300	3 300
	I зэрэг	кг	3 100	3 100	3 100	3 100
	II зэрэг	кг	2 200	2 200	2 200	2 200
Будаа	цагаан	кг	4 200	4 200	4 200	4 200
	шар	кг	3 500	3 500	3 500	3 500
Хонины мах	ястай	кг	11 500	11 500	12 000	12 000
	цул	кг	13 500	13 500	14 000	14 000
Үхрийн мах	ястай	кг	15 000	15 000	15 000	15 000
	цул	кг	18 000	18 000	18 000	18 000
Адууны мах, ястай		кг	9 000	9 000	9 000	9 000
Ямааны мах		кг	9 000	9 000	9 000	9 000
Элсэн чихэр		кг	4 500	4 000	4 000	4 000
Сүү /задгай/		л	3 000	3 000	3 500	3 500
Тараг /задгай/		л	3 500	3 500	4 000	4 000
Цэцгийн тос, Орос		кг	6 000	6 000	6 000	6 000
Байцаа		кг	2 000	2 000	2 000	2 500
Манжин		кг	1 700	2 500	3 000	4 000
Төмс	монгол	кг	1 000	1 000	1 000	1 000
Лууван	монгол	кг	2 500	2 500	2 500	2 500
Сонгино	хятад	кг	2 500	2 500	2 500	2 500
	монгол	кг	2 800	3 000	3 000	3 500
Сармис, булцуу		ш	650	650	650	650
Огурцы, хятад		кг	5 500	5 500	5 500	5 500
Помидор, хятад /үрлэн/		кг	6 000	6 000	6 000	6 000
Ургамлын тос/ siesta/		ш	12 000	12 000	12 000	12 000
Өндөг		ш	575	575	575	575
Атар талх		ш	2 500	2 500	2 500	2 500

ЗУРАГ 14. “АЛТАН ТАРИА” ГУРИЛЫН ДУНДАЖ ҮНЭ, жил бүрийн XII сард



ЗУРАГ 15. НЭГ КГ МАХНЫ ДУНДАЖ ҮНЭ, жил бүрийн XII сард



ХҮСНЭГТ 11. ДУЛААНЫ ҮНИЙН ТАРИФ, (НӨАТ-гүй үнэ)

Ангилал	Хэмжих нэгж	Тариф	
Орон сууцны халаалт (Оюутны байр, подвол, "0"-ын өрөөний халаалт хамаарна)	төг/м ²	845	
	төг/ГДж	11 150	
Ахуйн хэрэгцээний халуун ус халаасан дулаан	Хүний тоогоор		
	Халаалтын улиралд	төг/хүн	4 049
	Халаалтын бус улиралд	төг/хүн	5 668
Усны зарцуулалтаар	төг/м ³	2 089	
Ахуйн хэрэглэгчдийн дулааны эрчим хүчний тариф			
40м ² хүртэл талбайтай айл өрх	төг/сар	4 224	
41м ² -аас 80м ² хүртэл талбайтай айл өрх	төг/сар	7 040	
81м ² -аас дээш талбайтай айл өрх	төг/сар	14 080	
Үйлдвэр, аж ахуйн нэгжийн дулааны эрчим хүчний тариф			
Үйлдвэр, аж ахуйн нэгж байгууллагын халаалт	төг/м ³	1 487	
	төг/ГЖ	23 767	
Багануур ХК-ийн халаалт	төг/ГЖ	33 234	
Төсвийн байгууллагын халаалт	төг/м ³	1 549	
	төг/ГЖ	29 693	

ХҮСНЭГТ 12. ЦАХИЛГААНЫ ҮНИЙН ТАРИФ, (НӨАТ-гүй үнэ)

Хэрэглэгчдийн ангилал	Хэмжих нэгж	Тариф (НӨАТ-гүй)
1. Айл өрхийн цахилгааны тариф		
Энгийн тоолууртай		
Сарын нийт хэрэглээний 150 кВт.ц	төг/квт.ц	175.0
Сарын нийт хэрэглээний 151-300 кВт.ц	төг/квт.ц	256.0
Сарын нийт хэрэглээний 300 кВт.ц-аас дээш	төг/квт.ц	285.0
Хоёр тарифт тоолууртай		
Сарын нийт хэрэглээний 150 кВт.ц-аас ихгүй хэрэглээ		
Өдрийн хэрэглээ /06.00-21.00/	төг/квт.ц	182.0
Орой, шөнийн хэрэглээ /21.00-06.00/	төг/квт.ц	147.0
Сарын нийт хэрэглээний 151-300 кВт.ц		
Өдрийн хэрэглээ /06.00-21.00/	төг/квт.ц	225.0
Орой, шөнийн хэрэглээ /21.00-06.00/	төг/квт.ц	160.0
Сарын нийт хэрэглээний 300 кВт.ц-аас дээш		
Өдрийн хэрэглээ /06.00-21.00/	төг/квт.ц	265.0
Орой, шөнийн хэрэглээ /21.00-06.00/	төг/квт.ц	160.0
Гурван тарифт тоолууртай		
Сарын нийт хэрэглээний 150 кВт.ц-аас ихгүй хэрэглээ		
Өдрийн хэрэглээ /06.00-17.00/	төг/квт.ц	170.0
Оройн хэрэглээ /17.00-21.00/	төг/квт.ц	280.0
Шөнийн хэрэглээ /21.00-06.00/	төг/квт.ц	113.0
Сарын нийт хэрэглээний 151-300 кВт.ц		
Өдрийн хэрэглээ /06.00-17.00/	төг/квт.ц	190.0
Оройн хэрэглээ /17.00-21.00/	төг/квт.ц	290.0
Шөнийн хэрэглээ /21.00-06.00/	төг/квт.ц	113.0
Сарын нийт хэрэглээний 300 кВт.ц-аас дээш		
Өдрийн хэрэглээ /06.00-17.00/	төг/квт.ц	220.0
Оройн хэрэглээ /17.00-21.00/	төг/квт.ц	300.0
Шөнийн хэрэглээ /21.00-06.00/	төг/квт.ц	113.0
Сарын суурь тариф	төг/сар	3 200
2. Уул уурхай, үүрэн холбооны үйлчилгээнээс бусад үйлдвэр, аж ахуйн нэгж, байгууллагын цахилгааны тариф		
Энгийн тоолууртай	төг/квт.ц	265.0
Гурван тарифт тоолууртай		
Өдрийн хэрэглээ /06.00-17.00/	төг/квт.ц	265.0
Оройн хэрэглээ /17.00-22.00/	төг/квт.ц	397.0
Шөнийн хэрэглээ /22.00-06.00/	төг/квт.ц	160.0

*2024 оны 11 дүгээр сарын 15-ны өдрөөс мөрдөж буй тариф

ХҮСНЭГТ 13. УСНЫ ҮНИЙН ТАРИФ, (НӨАТ-гүй үнэ)

Үзүүлэлт	Хэмжих нэгж	Айл өрхөд (төгрөг)	Хэмжин нэгж	Аж ахуйн нэгж байгууллагад (төгрөг)	
Халуун ус	Өвөл	1 хүн (тоолуургүй)	1 гкал	84 272	
		1м³ (тоолууртай)			3 162
	Зун	1 хүн (тоолуургүй)			1 632
		1м³ (тоолууртай)			4 428
Цэвэр ус ²	1 хүн (тоолуургүй)	1.8	1 л (тоолууртай)	3.5-5.0	
	1 л (тоолууртай)	1.5			
	Ус түгээх байраар	2.72			1 л (зөөврөөр)
Бохир ус ²	1 хүн (тоолуургүй)	1.8	1 л (тоолууртай)	3.5-5.0	
	1 л (тоолууртай)	1.5			
	Ус соруулах	15.0			

ХҮСНЭГТ 14. ТҮЛШ ШАТАХУУНЫ ҮНЭ

Шатахууны нэр төрөл	2020 XII	2021 XII	2022 XII	2023 XII	2024 XII
	төгрөг				
АИ -76,80	1 450	2 200	2 400	2 420	2 420
АИ -92	1 470	2 220	2 440	2 440	2 440
Дизель түлш	2 180	2 900	3 590	3 590	3 240

2024 оны 12 сарын байдлаар түлш, шатахууны үнийг өмнөх оны мөн үетэй харьцуулахад АИ-80 болон АИ-92 бензин өмнөх онтой ижил түвшинд, дизель түлш 350 (9.7%) төгрөгөөр буурсан байна.



АЖ ҮЙЛДВЭР

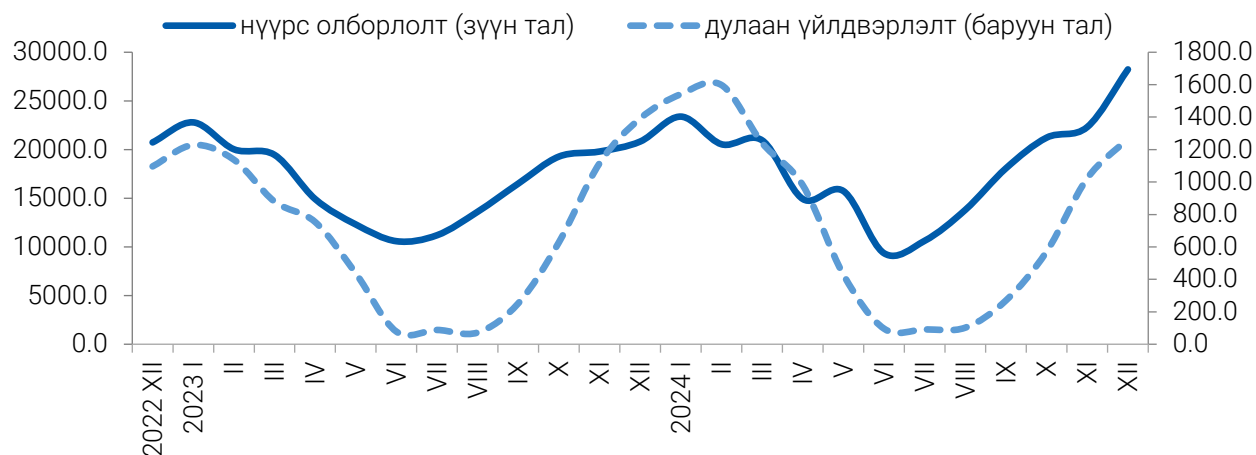
Аж үйлдвэрийн бүтээгдэхүүний нийт үйлдвэрлэлт 2024 оны жилийн эцэст 231.7 тэрбум төгрөг болж өмнөх оны мөн үеэс 12.7 (6.7%) тэрбум төгрөгөөр өссөн байна.

ХҮСНЭГТ 15. АЖ ҮЙЛДВЭРИЙН БҮТЭЭГДЭХҮҮН ҮЙЛДВЭРЛЭЛТ, жилийн эцэст

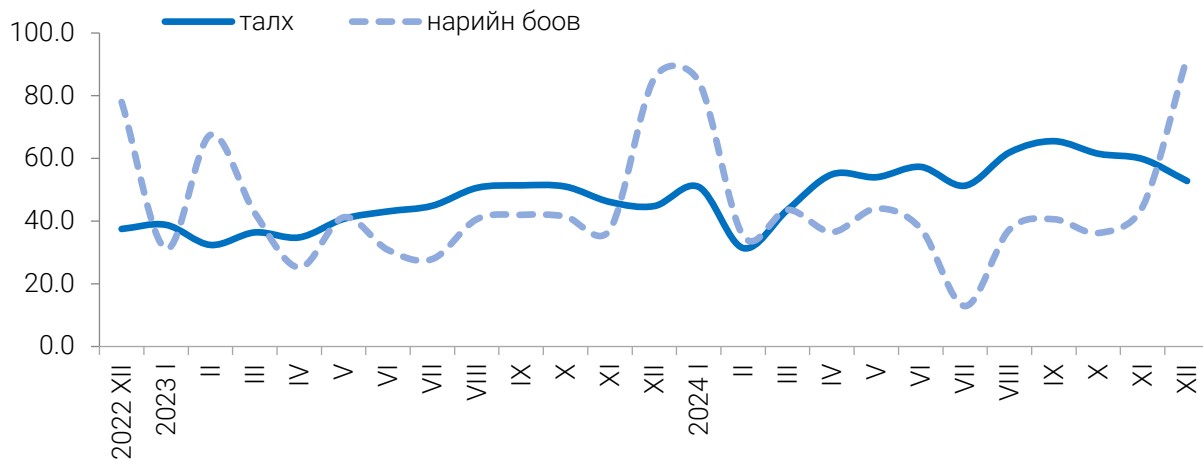
Үзүүлэлт	Хэмжих нэгж	Биет хэмжээ			Үнийн дүн, сая төгрөг		
		2023 I-XII	2024 I-XII	<u>2024.I-XII</u> 2023.I-XII	2023 I-XII	2024 I-XII	<u>2024.I-XII</u> 2023.I-XII
Бүгд					211 496.3	231 741.5	109.6
Нүүрс олборлолт	м.тн	4 648.4	4 931.0	106.1	201 322.2	219 189.3	108.9
Дулаан дамжуулалт	м.гкал	178.5	175.0	98.0	8 063.3	9 208.7	114.2
Талх, нарийн боов	тн	240.2	290.8	121.1	1 023.5	1 190.2	116.3
Зайлуулсан хог хаягдал	м.м3	57.9	60.8	105.0	1 087.3	2 153.3	198.0

Тайлант хугацаанд нүүрс олборлолт өнгөрсөн оны мөн үеэс 282.6 (6.1%) мянган тонноор буюу 17.9 (8.9%) тэрбум төгрөгөөр, дулаан үйлдвэрлэлт биет хэмжээгээр 3.5 (2.0%) мянган гкал-аар буурч, 1.1 (14.2%) тэрбум төгрөгөөр тус тус өссөн байна. Талх нарийн боовны үйлдвэрлэлт өнгөрсөн оноос 50.6 (21.1%) тонноор буюу 166.7 (16.3%) сая төгрөгөөр нэмэгдсэн үзүүлэлттэй байна. Тайлант хугацаанд 60.8 мянган метр куб хог зайлуулсан нь өмнөх оноос 2.9 (5.0%) мянган метр куб-ээр өссөн үзүүлэлттэй байна.

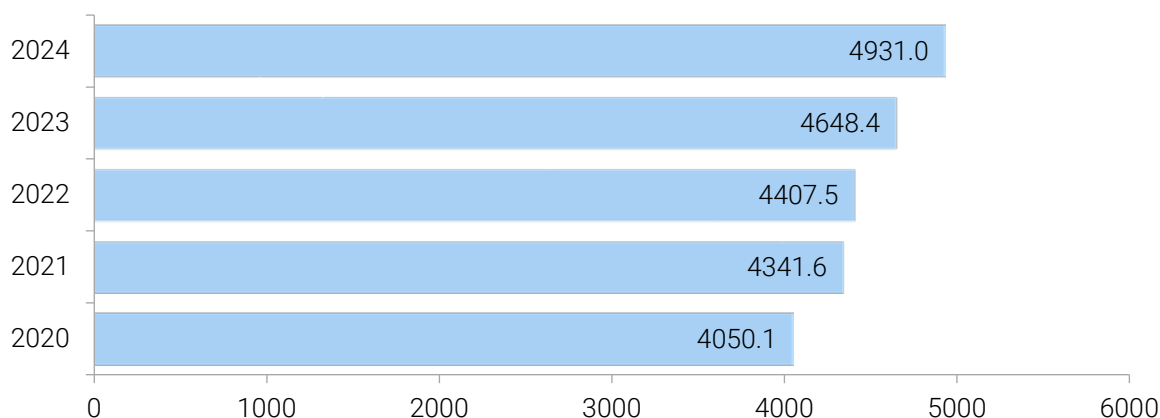
ЗУРАГ 16. АЖ ҮЙЛДВЭРИЙН БҮТЭЭГДЭХҮҮНИЙ ҮЙЛДВЭРЛЭЛТ, сая төгрөг, сараар



ЗУРАГ 17. ТАЛХ, НАРИЙН БООВ ҮЙЛДВЭРЛЭЛТ, сая төгрөг, сараар



ЗУРАГ 18. НҮҮРС ОЛБОРЛОЛТ, мянган тонн, жил бүрийн эцэст





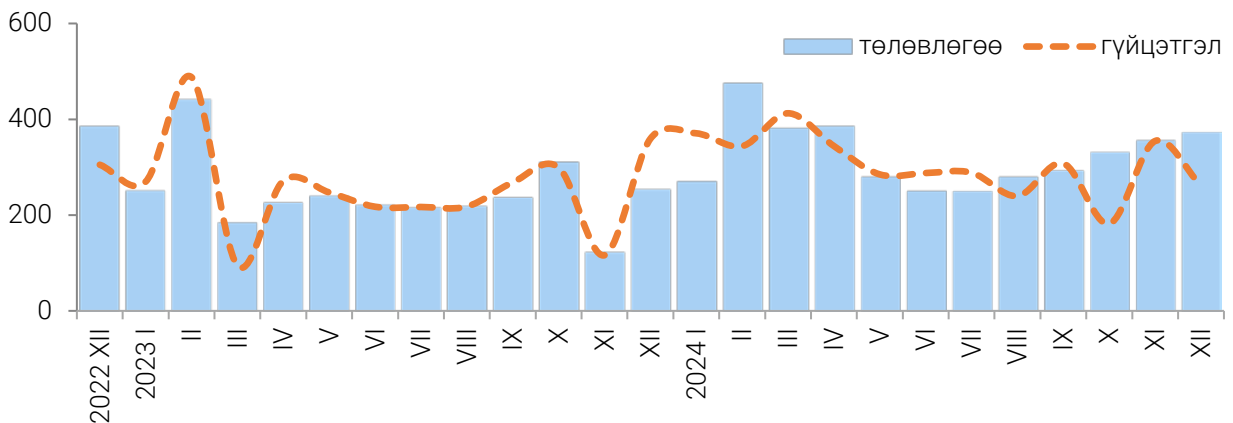
НИЙТИЙН ҮЙЛЧИЛГЭЭ

Тайлант хугацаанд нийтийн аж ахуй үйлчилгээний салбарын орлого 3.7 тэрбум төгрөг болж өмнөх оны мөн үеэс 612.0 (20.0%) сая төгрөгөөр өссөн байна. Нийт орлогын 1.6 (43.2%) тэрбум төгрөгийг хүн амаас оруулсан орлого эзэлж байна.

ХҮСНЭГТ 16. ОРОН СУУЦ НИЙТИЙН АЖ АХУЙН ОРЛОГО, жилийн эцэст

Үзүүлэлт	2023 I-XII	2024 I-XII	Өсөлт бууралт	
			тоо	хувь
	сая төгрөг			
Нийт орлого	3 066.1	3 678.1	612.0	20.0
Орон сууц	513.1	700.1	187.0	36.4
Ус борлуулалт	1 253.6	1 485.7	232.1	18.5
Сувагжуулалт	1 086.2	1 281.2	195.0	18.0
Бусад	213.2	211.1	-2.1	-1.0

ЗУРАГ 19. НИЙТИЙН ҮЙЛЧИЛГЭЭНИЙ САЛБАРЫН ОРЛОГЫН ТӨЛӨВЛӨГӨӨ, ГҮЙЦЭТГЭЛ, сараар, сая төгрөг



ХҮСНЭГТ 17. СУУЦ ӨМЧЛӨГЧДИЙН ХОЛБООДЫН ОРЛОГЫН БИЕЛЭЛТ, жилийн эцэст

Үзүүлэлт	Төлөвлөгөө	Гүйцэтгэл	Төлөвлөгөөний биелэлт
Нийт дүн	848.9	775.9	91.4
Тавлаг өргөө	171.1	170.7	99.8
Маргад өргөө	145.5	120.6	82.9
Сод хөгжил	156.7	150.9	96.3
Шинэ элч	162.6	153.9	94.6
Уурхайчин	119.8	110.5	92.2
Содон суварга	93.3	69.4	74.4

WWW.1212.MN СТАТИСТИКИЙН МЭДЭЭЛЛИЙН НЭГДСЭН САН

Статистик



Мэдээ, мэдээлэл



Номын сан



Мэдлэгээ шалгах
ТОГЛООМ



Валютын ханш



аппликейнаас

СТАТИСТИКИЙН мэдээллээ аваарай

Data lab

тооллого судалгааны
микро мэдээллийн сан



Social network



www.facebook.com/StatisticMongolia/



www.twitter.com/statistic_mn

Лавлах утас



1900-1212

Цахим шуудан



information@nso.mn