



ᠪᠠᠭᠠᠨᠠᠭᠤᠷ ᠲᠦᠭᠦᠷᠭᠢᠶᠢᠨ
ᠡᠳᠢᠶᠢᠨ ᠵᠠᠰᠠᠭ, ᠨᠢᠶᠭᠮᠢᠶᠢᠨ
ᠪᠠᠶᠢᠳᠠᠯ

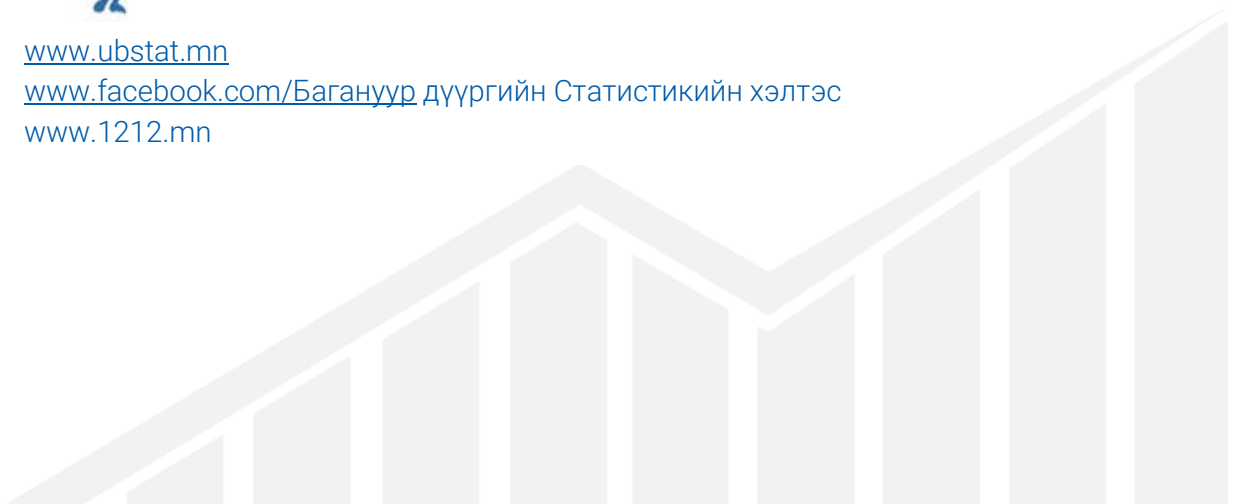
БАГАНУУР ДҮҮРГИЙН ЭДИЙН ЗАСАГ, НИЙГМИЙН БАЙДАЛ

2024 11 сар










www.ubstat.mn

[www.facebook.com/Багануур дүүргийн Статистикийн хэлтэс](https://www.facebook.com/Багануур-дүүргийн-Статистикийн-хэлтэс)

www.1212.mn



АГУУЛГА

	Хуудасны дугаар
 ДҮҮРГИЙН ЭДИЙН ЗАСАГ, НИЙГМИЙН ҮНДСЭН ҮЗҮҮЛЭЛТ, 2020-2024 ОН	3
 БҮРТГЭЛТЭЙ АЖИЛГҮЙ ИРГЭД	4
 НИЙГМИЙН ДААТГАЛ	5
 НИЙГМИЙН ХАЛАМЖ	6
 ЭРҮҮЛ МЭНД	8
 ГЭМТ ХЭРЭГ	10
 ҮНЭ ХАНШ	13
 АЖ ҮЙЛДВЭР	16
 НИЙТИЙН ҮЙЛЧИЛГЭЭ	18

ДҮҮРГИЙН ЭДИЙН ЗАСАГ, НИЙГМИЙН ҮНДСЭН ҮЗҮҮЛЭЛТҮҮД

ХҮСНЭГТ 1. МАЛЫН ТОО, 2023 оны жилийн эцэст, малын төрөл, хороогоор

Үзүүлэлт	Дүүргийн дүн	Үүнээс: хороогоор				
		I	II	III	IV	V
Нийт мал	169 438	38 382	5 873	34 635	52 794	37 754
Үүнээс:						
Тэмээ	50	26		20	2	2
Адуу	17 412	4 613	764	4 036	4 132	3 867
Үхэр	18 076	4 805	1 114	3 760	4 787	3 610
Хонь	82 410	18 380	2 487	16 917	26 988	17 638
Ямаа	51 490	10 558	1 508	9 902	16 885	12 637

ХҮСНЭГТ 2. ХҮН АМ ЗҮЙН ҮЗҮҮЛЭЛТ, жил бүрийн эхний XI сард

Үзүүлэлт	Хэмжих нэгж	2020 I-XI	2021 I-XI	2022 I-XI	2023 I-XI	2024 I-XI
Суурин хүн ам	тоо	29 342	29 433	29 341	28926	
Төрөлт	тоо	520	522	500	503	430
Нас баралт	тоо	145	166	160	139	155
Шилжиж ирсэн	тоо	935	511	819	736	690
Цэвэр өсөлт	хувь	1.28	1.20	1.16	1.26	0.95'

'өмнөх оны суурин хүн амаас тооцов.

ЗУРАГ 1. НУТАГ ДЭВСГЭРИЙН ХЭМЖЭЭ, 2023 ОН

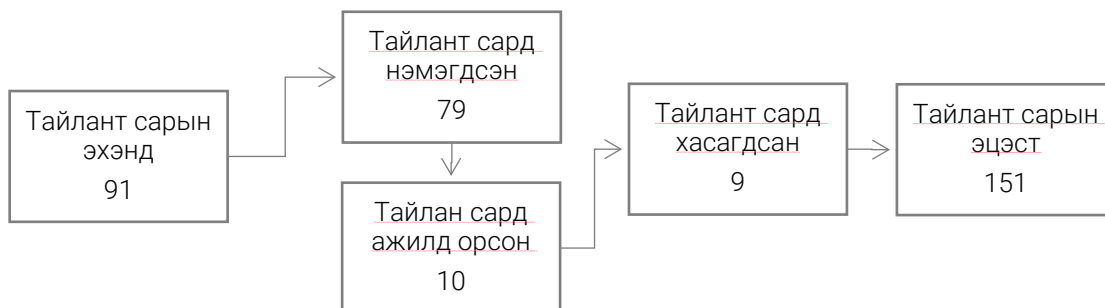




БҮРТГЭЛТЭЙ АЖИЛГҮЙ ИРГЭД

Дүүргийн хөдөлмөр халамж үйлчилгээний хэлтсийн захиргааны статистик мэдээгээр 2024 оны 11 сарын эцэст 151 иргэн идэвхтэй ажил хайж бүртгүүлсэн байгаа нь өнгөрсөн оны мөн үеэс 25 (19.8%) хүнээр өссөн байна.

ЗУРАГ 2. БҮРТГЭЛТЭЙ АЖИЛГҮЙ ИРГЭД, 11 дүгээр сард, тоогоор



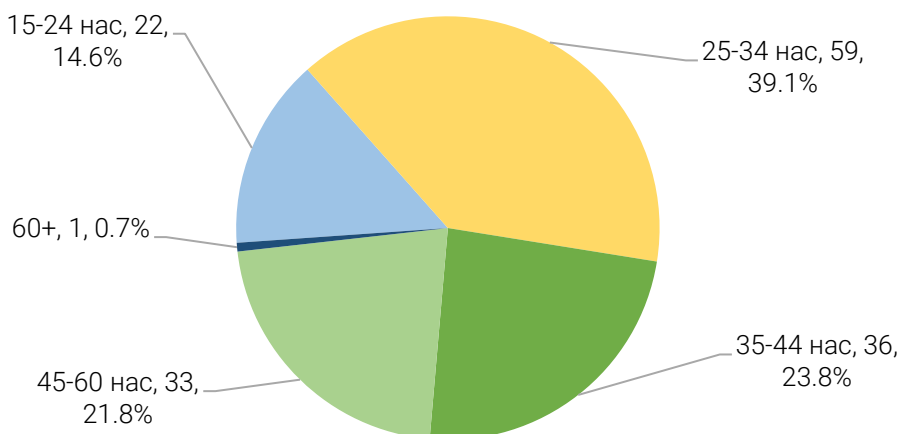
Тайлант сард ажил идэвхтэй хайж байсан 79 иргэн шинээр бүртгүүлсэн бөгөөд үүнээс 53 (67.1%) нь эмэгтэйчүүд байна.

ЗУРАГ 3. БҮРТГЭЛТЭЙ АЖИЛГҮЙ ИРГЭД, ШАЛТГААНААР, 11 дүгээр сард, тоогоор



Мөн энэ хугацаанд 10 иргэн ажилд зуучлуулан орсноос хязгаарлагдмал хариуцлагатай компанид 2, улсын болон орон нутгийн өмчит үйлдвэрийн газарт 2, бусад байгууллагад 6 иргэн тус тус ажилд оржээ.

ЗУРАГ 4. БҮРТГЭЛТЭЙ АЖИЛГҮЙ ИРГЭД, насны бүлгээр, тоо, хувиар



Тайлант сард ажил хайж байгаа иргэдийн 22 (14.6%) нь 15-24 насны, 59 (39.1%) нь 25-34 насны залуучууд, 36 (23.8%) нь 35-44 насныхан, 33 (21.8%) нь 45-60 насныхан эзэлж байна.

ХҮСНЭГТ 3. БҮРТГЭЛТЭЙ АЖИЛГҮЙ ИРГЭД, боловсролоор, 11 дүгээр сард

Үзүүлэлт	Ажилгүйдлийн тоо		Үүнээс: эмэгтэй	
	2023 XI	2024 XI	2023 XI	2024 XI
	тоогоор			
Ажилгүйдлийн бүгд	126	151	72	94
Үүнээс:				
Дээд боловсролтой	42	44	32	33
Тусгай дунд боловсролтой	13	12	1	7
Мэргэжлийн анхан шатны боловсролтой	8	8	3	1
Ерөнхий боловсролтой	60	85	34	52
Бага болон боловсролгүй	3	2	2	1

Бүртгэлтэй ажилгүй иргэдийн 44 (29.1%) нь дээд боловсролтой, 12 (7.9%) нь тусгай дунд боловсролтой, 8 (5.3%) нь мэргэжлийн анхан шатны боловсролтой, 85 (56.4%) нь ерөнхий боловсролтой, 2 (1.3%) нь бага болон боловсролгүй иргэд ажээ. Ажил хайгч иргэдийн 94 (62.3%) нь эмэгтэйчүүд байна.

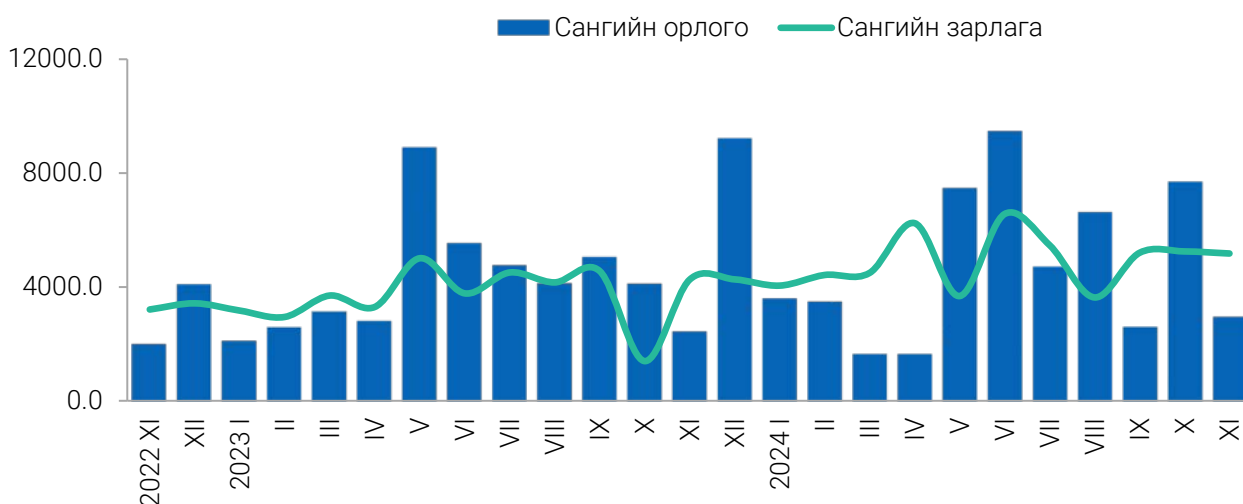


НИЙГМИЙН ДААТГАЛ

Тайлант хугацаанд нийгмийн даатгалын сангийн орлого 52.3 тэрбум төгрөг болж өмнөх оны мөн үеэс 10.1 (23.9%) тэрбум төгрөгөөр, зарлага 54.2 тэрбум төгрөг болж өмнөх оны мөн үеэс 7.0 (14.8%) тэрбум төгрөгөөр тус тус өссөн байна.

Нийт орлогын 47.0 (89.8%) тэрбум төгрөг тэтгэврийн сангаас, 1.9 (3.6%) тэрбум төгрөг тэтгэмжийн сангаас, 2.3 (4.5%) тэрбум төгрөг үйлдвэрлэлийн осол, мэргэжлээс шалтгаалах өвчний сангаас, 1.1 (2.1%) тэрбум төгрөг ажилгүйдлийн сангаас тус тус төвлөрсөн байна.

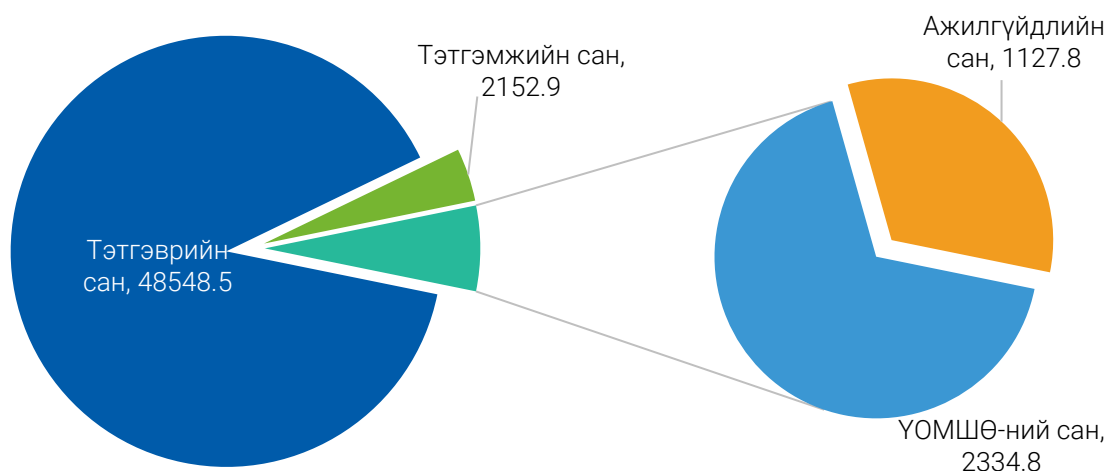
ЗУРАГ 5. НИЙГМИЙН ДААТГАЛЫН САНГИЙН ОРЛОГО, ЗАРЛАГА, сараар



ХҮСНЭГТ 4. НИЙГМИЙН ДААТГАЛЫН САНГИЙН ОРЛОГО, ЗАРЛАГА, эхний XI сард

Үзүүлэлт	2023	2024	Өсөлт бууралт	
	I-XI	I-XI	тоо	хувь
	сая төгрөг			
Сангийн орлого, бүгд	42 190.8	52 287.0	10 096.2	23.9
тэтгэврийн сан	37 006.0	46 933.6	9 927.6	26.8
тэтгэмжийн сан	1 740.1	1 890.4	150.3	8.6
ажилгүйдлийн сан	936.6	1 120.7	184.1	19.7
ҮОМШӨ ¹ -ний сан	2 508.1	2 342.3	- 165.8	- 6.6
Сангийн зарлага, бүгд	47 187.6	54 164.0	6 976.4	14.8
тэтгэврийн сан	36 113.9	48 548.5	12 434.6	34.4
тэтгэмжийн сан	8 120.8	2 152.9	-5 967.9	- 73.5
ҮОМШӨ ¹ -ний сан	2 051.0	2 334.8	283.8	13.8
Ажилгүйдлийн сан	901.9	1 127.8	225.9	25.0

ЗУРАГ 6. НИЙГМИЙН ДААТГАЛЫН САНГИЙН ЗАРЛАГЫН БҮТЭЦ, сая төгрөг



Тайлант хугацаанд нийгмийн даатгалын сангаас 5643 хүнд 48.5 тэрбум төгрөгийн тэтгэвэр, 1651 хүнд 2.2 тэрбум төгрөгийн тэтгэмж, 441 хүнд 2.3 тэрбум төгрөгийн үйлдвэрлэлийн осол мэргэжлээс шалтгаалах өвчний тэтгэмж, 91 хүнд 1.1 тэрбум төгрөгийн ажилгүйдлийн тэтгэмж тус тус олгосон байна.



НИЙГМИЙН ХАЛАМЖ

Монгол Улсын Засгийн газрын 2020-2024 оны үйл ажиллагааны хөтөлбөрт “Цахим Монгол” арга хэмжээний хүрээнд хөдөлмөр, нийгмийн хамгааллын салбарыг бүхэлд нь цахимжуулах талаар тусгасан. Үүний хүрээнд нийгмийн халамжийн тэтгэвэр, тэтгэмж, хөнгөлөлт, тусламжийг бүхэлд нь цахимжуулж дүүрэгт санхүүжилт хуваарилалт хийгдэхгүй Хөдөлмөр халамжийн үйлчилгээний ерөнхий газрын нэг данснаас зарцуулалт хийгдэж байна.

¹ Үйлдвэрийн осол, мэргэжлээс шалтгаалах өвчин

ХҮСНЭГТ 5. НИЙГМИЙН ХАЛАМЖИЙН САНГИЙН ЗАРДАЛ, эхний XI сард

Үзүүлэлт	2023		2024		2024.XI	2024.I-XI
	XI	I-XI	XI	I-XI	2023.XI	2023.I-XI
	сая төгрөг				хувь	
Сангийн зарлага	2 560.5	16 177.6	1 520.0	17 162.9	59.4	106.1
Тэтгэвэр	145.6	1 484.7	174.3	1 823.4	119.7	122.8
Тэтгэмж	99.9	708.6	116.7	1 207.7	116.8	170.4
Амжиргаа дэмжих нөхцөлт мөнгөн тэтгэмж	34.5	388.7	41.7	459.2	120.9	118.1
"Алдарт эх" 1 одонтой эхчүүд	-	113.7	-	110.4	-	97.1
"Алдарт эх" 2 одонтой эхчүүд	-	171.9	-	180.8	-	105.2
Жирэмсэн эхчүүдийн тэтгэмж	5.8	77.1	5.9	68.1	101.7	88.3
Хүүхдийн мөнгөн тэтгэмж	2 136.0	11 662.2	1 063.5	11 689.6	49.8	100.2
0-3 хүртэлх настны хүүхэд асаргааны тэтгэмж	49.3	571.3	45.3	535.5	91.9	93.7
Ахмад настанд үзүүлсэн хөнгөлөлт	27.8	267.1	40.2	335.5	144.6	125.6
Хөгжлийн бэрхшээлтэй иргэнд үзүүлсэн хөнгөлөлт	34.0	93.8	12.5	89.3	36.8	95.2
"Хүнс тэжээл" хөтөлбөр	13.1	147.1	11.9	136.5	90.8	92.8
Өрх толгойлсон эцэг эхийн тэтгэмж	0.1	101.1	-	135.1	-	133.6
Оршуулгын тэтгэмж	-	-	2.0	20.0	-	-
Ихэр хүүхдийн тэтгэмж	2.0	16.0	6.0	14.0	3.0	87.5
Онцгой тохиолдлын тэтгэмж	2.4	13.2	-	4.8	-	36.4
Амьжиргаа дэмжих зөвлөлийн гишүүдийн урамшуулал	2.8	4.4	-	2.8	-	63.6
Олон нийтийн оролцоотой халамжийн үйлчилгээ	7.2	92.2	-	71.5	-	77.5
Насны хишиг	-	264.5	-	278.7	-	105.4

'-дахин их

Тайлант хугацаанд нийгмийн халамжийн сангаас 479 хүнд 1.8 тэрбум төгрөгийн тэтгэвэр, 394 хүнд 1.2 тэрбум төгрөгийн тэтгэмж, 131 хүнд 459.2 сая төгрөгийн амьжиргааг дэмжих мөнгөн тэтгэмж, 168 жирэмсэн эхэд 68.1 сая төгрөгийн тэтгэмж, 10658 хүүхдэд 11.7 тэрбум төгрөгийн хүүхдийн мөнгөн тэтгэмж, 0-3 хүртэлх насны хүүхдээ асардаг 952 эцэг, эхэд 535.5 сая төгрөгийн тэтгэмжийг тус тус олгосон байна.

Мөн 4455 ахмад настанг 335.5 сая төгрөгийн хөнгөлөлт, тусламжинд, 1115 өрхийг хүнс тэжээлийн хөтөлбөрт хамруулж 136.5 сая төгрөг, хөгжлийн бэрхшээлтэй 630 иргэдэд 89.3 сая төгрөгийн хөнгөлөлт, 9 иргэнд 20.0 сая төгрөгийн оршуулгын тэтгэмж, 4 иргэнд онцгой тохиолдлын тэтгэмж 4.8 сая төгрөг, 1819 хүнд 278.7 сая төгрөгийн насны хишиг, өрх толгойлсон 69 эх, эцэгт 135.1 сая төгрөгийн тэтгэмжийг тус тус олгожээ.

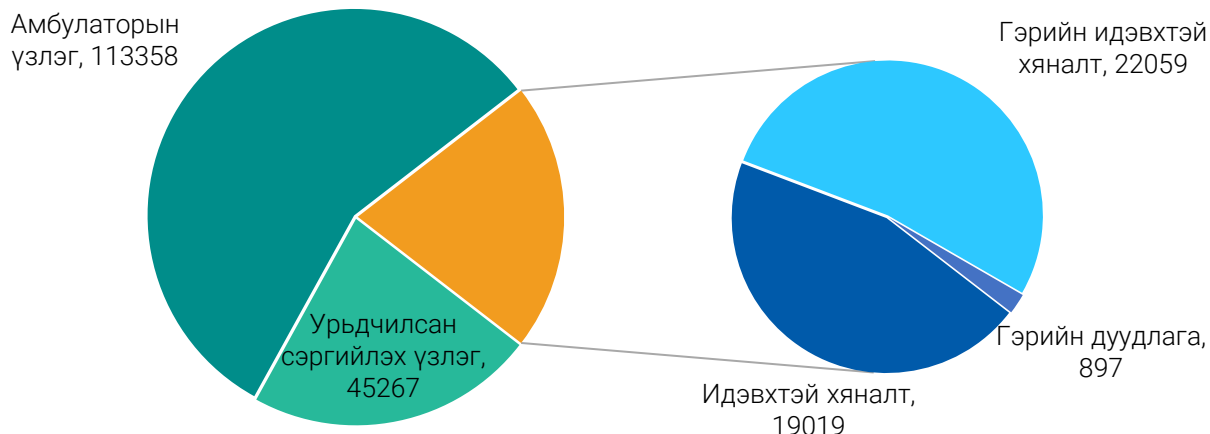


ЭРҮҮЛ МЭНД

Дүүргийн хэмжээнд 2024 оны эхний 11 сарын байдлаар 430 хүүхэд мэндэлсэн нь өмнөх оны мөн үеэс 87 (16.8%) буурсан байна. Энэ хугацаанд 200.6 мянган хүн эмнэлгийн үзлэгт хамрагдсан нь өмнөх оны мөн үеэс 1.8

(0.1%) мянган хүнээр өссөн бол , хэвтэн эмчлүүлсэн 8.5 мянган хүн байгаа нь өмнөх оны мөн үеэс 3 (0.03%) хүнээр буурсан байна.

ЗУРАГ 7. ЭМНЭЛГИЙН НИЙТ ҮЗЛЭГ, эхний XI сард



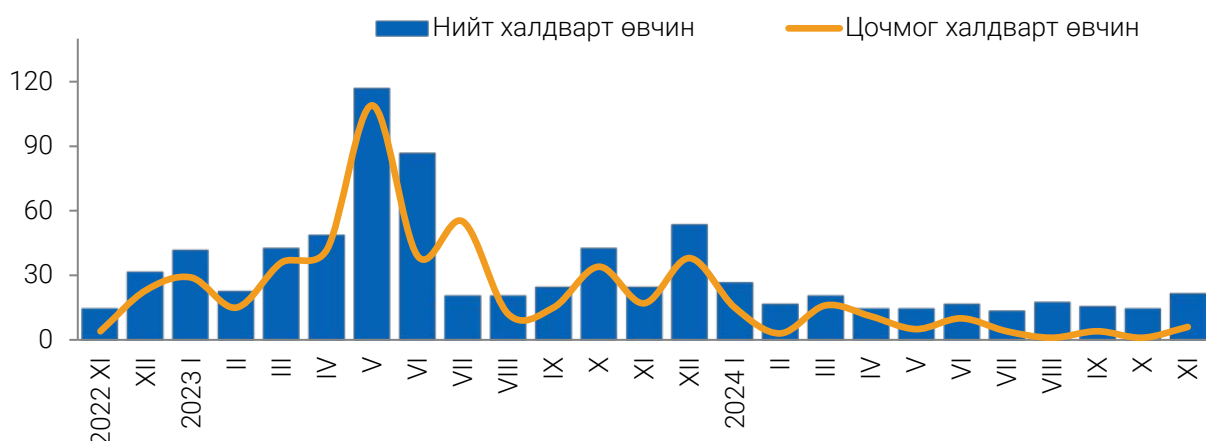
ХҮСНЭГТ 6. ТӨРСӨН ХҮҮХЭД, ЭХ, ХҮҮХДИЙН ЭНДЭГ ДЭЛ, эхний XI сард

Үзүүлэлт	2023 I-XI	2024 I-XI	$\frac{2024.I-XI}{2023.I-XI}$
Амаржсан эхийн тоо	517	430	83.2
Үүнээс бусад аймгийн харьяат	155	138	89.0
Амьд төрсөн хүүхэд	522	430	82.4
Үүнээс бусад аймгийн харьяат	154	138	89.6
Эхийн эндэгдэл	-	-	-
Нэг хүртэлх насандаа эндсэн хүүхэд	5	8	160.0

2024 оны эхний 11 сарын байдлаар бэлгийн замын халдварт өвчний 121 тохиолдол бүртгэгдсэн нь нийт халдварт өвчний 61.4%-ийг эзэлж байгаа нь өмнөх оны мөн үеэс 28 (30.1%) тохиолдлоор өссөн байна. Цочмог халдварт өвчний 76 тохиолдол бүртгэгдсэн нь нийт халдварт өвчний 38.6%-ийг эзэлж, өмнөх оны мөн үеэс 327 (81.1%) тохиолдлоор буурсан байна.

Дүүргийн дунджаар 10000 хүн тутамд ногдох халдварт өвчнөөр өвчлөгсдийн тоо 67.6 байгаа нь өмнөх оны мөн үеэс 102.7 продицимиллээр буурсан байна.

ЗУРАГ 8. ХАЛДВАРТ ӨВЧИН, сараар



ХҮСНЭГТ 7. БҮРТГЭГДСЭН ХАЛДВАРТ ӨВЧИН, эхний XI сард

Үзүүлэлт	2023 I-XI	2024 I-XI	Өсөлт бууралт	
			тоо	хувь
Нийт халдварт өвчин	496	197	-299	-60.3
Бэлгийн замын халдварт өвчин	93	121	28	30.1
Заг хүйтэн	49	67	18	36.7
Тэмбүү	32	38	6	18.8
Мөөгөнцөр	1	-	-1	-100.0
Трихомониаз	11	11	-	0.0
Кандилом	-	1	1	-
хомхой	-	1	1	-
хламид	-	3	3	-
Цочмог халдварт өвчин	403	76	-327	-81.1
Цусан суулга	25	13	-12	-48.0
Скарлатин	30	-	-30	-100.0
Салхин цэцэг	230	40	-190	-82.6
Боом	-	1	1	-
Сальмонеллез	11	-	-11	-100.0
Ковид-19	44	-	-44	-100.0
Рож	9	4	-5	-55.6
Гар хөл амны өвчин	32	-	-32	-100.0
Сүрьеэ	22	18	-4	-18.2



ГЭМТ ХЭРЭГ

2024 оны эхний 11 сарын байдлаар дүүргийн хэмжээнд 279 гэмт хэрэг бүртгэгдсэн нь өмнөх оны мөн үеэс 92 (49.2%) хэргээр өссөн бол, гэмт хэргийн илрүүлэлт 61.0 хувьтай байгаа нь өмнөх оноос 1.0 нэгж хувиар нэмэгдсэн үзүүлэлттэй байна.

ЗУРАГ 9. БҮРТГЭГДСЭН ГЭМТ ХЭРЭГ, сараар



ХҮСНЭГТ 8. БҮРТГЭГДСЭН ГЭМТ ХЭРЭГ, оны эхний XI сард

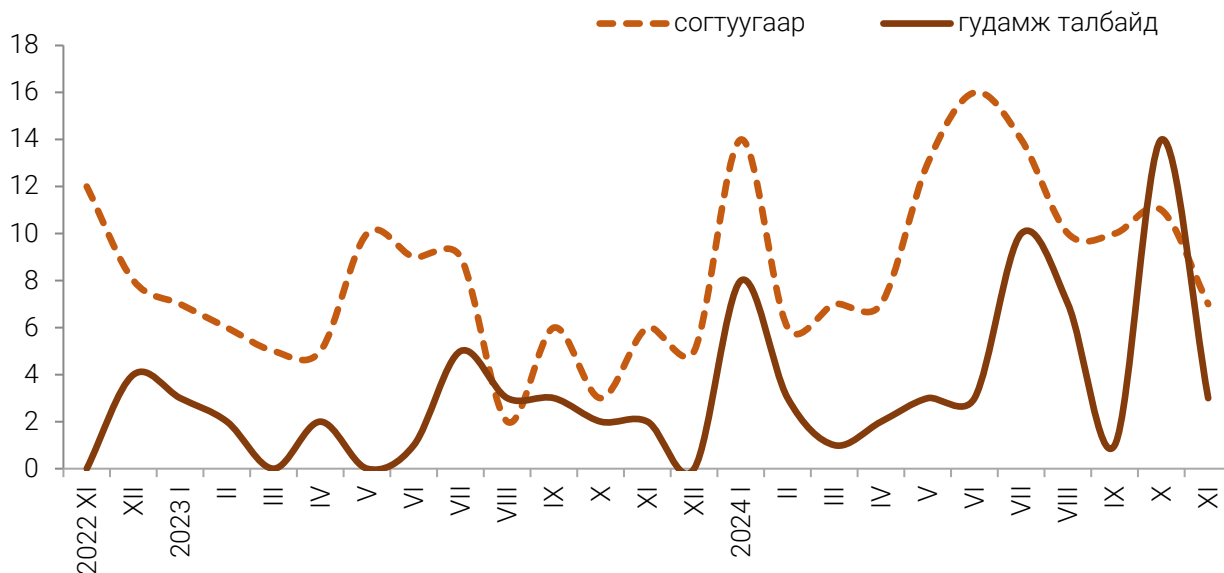
Хэргийн төрөл	2023 I-XI	2024 I-XI	Хэргийн өсөлт		Дүнд эзлэх хувь
			тоо	хувь	
Бүртгэгдсэн гэмт хэрэг, бүгд	187	279	92	49.2	100.0
Хүнийг алах	2	5	3	2.5'	1.8
Хүний амьд явах эрхийн эсрэг	2	2	0	0.0	0.7
Хүний эрүүл мэндэд хохирол учруулах	74	102	28	37.8	36.5
Хүний бэлгийн эрх чөлөө, халдашгүй байдлын эсрэг	5	7	2	40.0	2.5
Бусдын эд хөрөнгө хулгайлах	31	46	15	48.4	16.4
Гэр бүлийн хүчирхийлэл	1	-	-1	-100.0	-
Мал хулгайлах	2	1	-1	-50.0	0.4
Залилан мэхлэх	33	51	18	54.5	18.2
Дээрэмдэх	2	-	-2	-100.0	-
Хөрөнгө завших, гээгдэл эд зүйл завших	7	25	18	3.57'	9.0
Мөнгөн тэмдэгт, үнэт цаас, төлбөр тооцооны хэрэгсэл хуурамчаар бэлтгэх, ашиглах	-	5	5	-	1.8
Бусдын эд хөрөнгө устгах, гэмтээх үрэгдүүлэх	4	3	-1	-25.0	1.1
Хууль бусаар нийгмийн халамж үйлчилгээ авах	-	1	1	-	0.4
Тээврийн хэрэгслийн ашиглалтын журам зөрчих	11	19	8	72.7	6.8
Автотээврийн хэрэгсэл зөвшөөрөлгүй авч явах	-	1	1	-	0.4
Хууль сахиулагчийг эсэргүүцэх	3	1	-2	-66.7	0.4
Хуурамч бичиг баримт үйлдэх, ашиглах	3	-	-3	-100.0	-
Мансууруулах эм, сэтгэцэд нөлөөт бодисыг хууль бусаар ашиглах	1	3	2	3.0'	1.1
Хууль бусаар ан агнах	1	-	-1	-100.0	-
Шүүхийн шийдвэр гүйцэтгэх ажиллагаанд саад учруулах, зайлсхийх	1	-	-1	-100.0	-
Цахим мэдээллийн аюулгүй байдал, ашиглалтын журам зөрчих	-	4	4	-	1.4
Мөрийтэй тоглоом зохион байгуулах	3	2	-1	-33.3	0.7
Олон нийтийн амгалан тайван байдал алдагдуулах	-	1	1	-	0.4
Орчиндоо аюул учруулж болох амтныг зохих хамгаалалтгүй байлгах	1	-	-1	-100.0	-
Хэрэг илрүүлэлтийн хувь	60.0	61.0			

' - дахин их

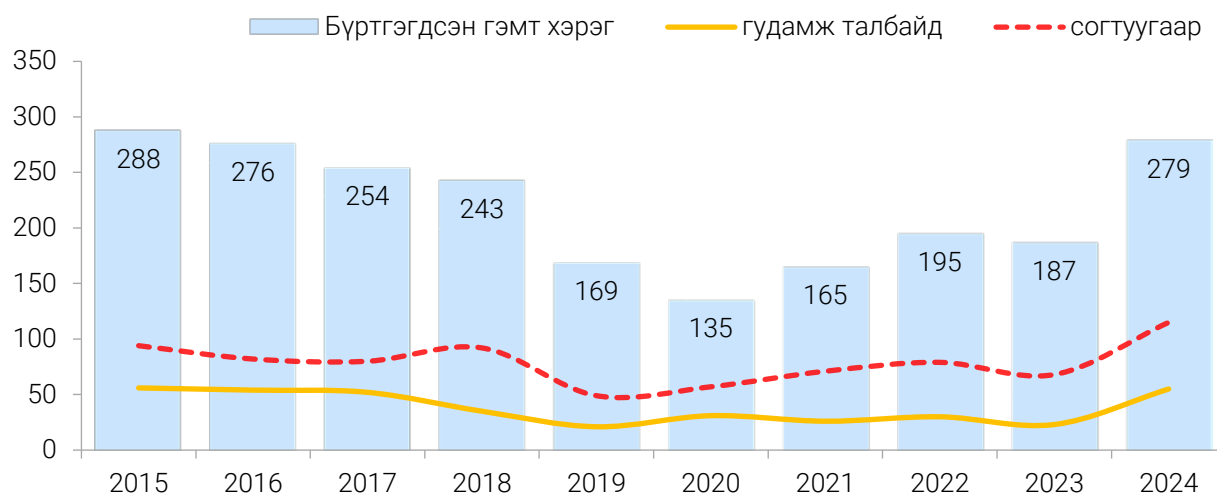
Бүртгэгдсэн гэмт хэргийн дийлэнхийг буюу 102 (36.5%) нь хүний эрүүл мэндэд хохирол учруулах хэрэг, 51 (18.2%) нь залилан мэхлэх, 46 (16.4%) нь хулгайлах, 25 (9.0%) нь хөрөнгө завших хэргүүд эзэлж байна. Тайлант хугацаанд тээврийн хэрэгслийн ашиглалтын журам зөрчсөн хэрэг 19 (6.8%), хүний бэлгийн эрх чөлөө, халдашгүй байдлыг эсрэг хэрэг 7 (2.5%), хүнийг алах, мөнгөн тэмдэгт, үнэт цаас, төлбөр тооцооны хэрэгсэл хуурамчаар бэлтгэх, ашиглах хэрэг тус бүр 5 (3.6%), цахим мэдээллийн аюулгүй байдал, ашиглалтын журам зөрчсөн хэрэг 4 (1.4%) бусдын эд хөрөнгө устгах, гэмтээх, үрэгдүүлэх, мансууруулах эм,

сэтгэцэд нөлөөт бодисыг хууль бусаар ашиглах хэрэг тус бүр 3 (2.2%), хүний амьд явах эрхийн эсрэг хэрэг, мөрийтэй тоглоом зохион байгуулах хэргүүд тус бүр 2 (1.4%), мал хулгайлах, хууль сахиулагчийг эсэргүүцэх, автотээврийн хэрэгсэл зөвшөөрөлгүй авч явах, олон нийтийн амгалан тайван байдал алдагдуулах, хууль бусаар нийгмийн халамж үйлчилгээ авах зэрэг хэргүүд тус бүр 1 (2.0%) бүртгэгдсэн байна.

ЗУРАГ 10. СОГТУУГААР БОЛОН ГУДАМЖ ТАЛБАЙД ҮЙЛДЭГДСЭН ГЭМТ ХЭРЭГ, сараар



ЗУРАГ 11. БҮРТГЭГДСЭН НИЙТ ГЭМТ ХЭРЭГ, жил бүрийн эхний XI сард



ЗУРАГ 12. ГУДАМЖ ТАЛБАЙД БОЛОН СОГТУУГААР ҮЙЛДЭГДСЭН ГЭМТ ХЭРГИЙН ЭЗЛЭХ ХУВЬ, жил бүрийн эхний XI сард

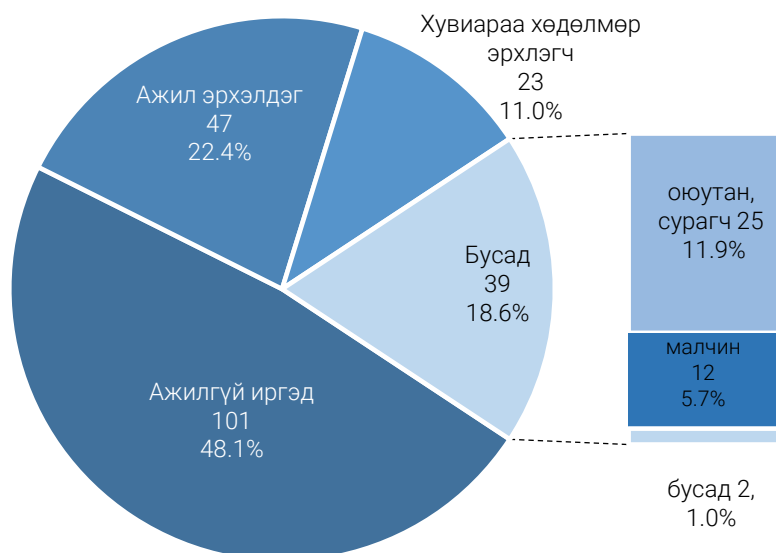


ХҮСНЭГТ 9. ГЭМТ ХЭРЭГТ ХОЛБОГДСОН ХҮМҮҮС, оны эхний XI сард

Үзүүлэлт	Хүний тоо		Өсөлт, бууралт	
	2023 I-XI	2024 I-XI	тоо	Хувь
Гэмт хэрэгт холбогдсон хүн	127	210	83	65.4
Үүнээс: эмэгтэйчүүд	14	30	16	2.1'
хүүхэд	6	28	22	4.7'
Гэмт хэргийн улмаас хохирсон хүн	177	263	86	48.6
Үүнээс: нас барсан	5	7	2	40.0
гэмтсэн	86	112	26	30.2
Эрүүлжигдсэн хүний тоо	261	322	61	23.4
Баривчлагдсан хүний тоо	182	104	-78	-42.9
Учирсан хохирол /сая төгрөг/	454.2	621.1	166.9	36.7
Нөхөн төлүүлсэн хохирлын хэмжээ /сая төгрөг/	254.7	284.4	29.7	11.7

'дахин их

ЗУРАГ 13. ГЭМТ ХЭРЭГТ ХОЛБОГДСОН ИРГЭД, хувиар, эхний XI сард



2024 оны эхний 11 сард 210 иргэн гэмт хэрэгт холбогдон шалгагдсаны 30 (14.3%) нь эмэгтэйчүүд, 28 (13.3%) нь 18 хүртлэх насны хүүхдүүд байна. Тайлант хугацаанд 263 иргэн гэмт хэргийн улмаас хохирсны 112 (42.6%) нь гэмтсэн иргэд бөгөөд нас барсан иргэн 7 (2.7%) бүртгэгдсэн байна. Мөн 322 иргэн согтуугаар зөрчил гарган саатуулагдаж, 104 иргэн баривчлагдсан нь

өмнөх оны мөн үеэс согтуугаар зөрчил гарган саатуулагдсан иргэд 61 (23.4%)-аар нэмэгдсэн бол, баривчлагдсан иргэд 78 (42.9%) иргэнээр буурсан байна. Гэмт хэргийн улмаас 621.1 сая төгрөгийн хохирол учирсны 284.4 (45.8%) сая төгрөгийг нөхөн төлүүлжээ.



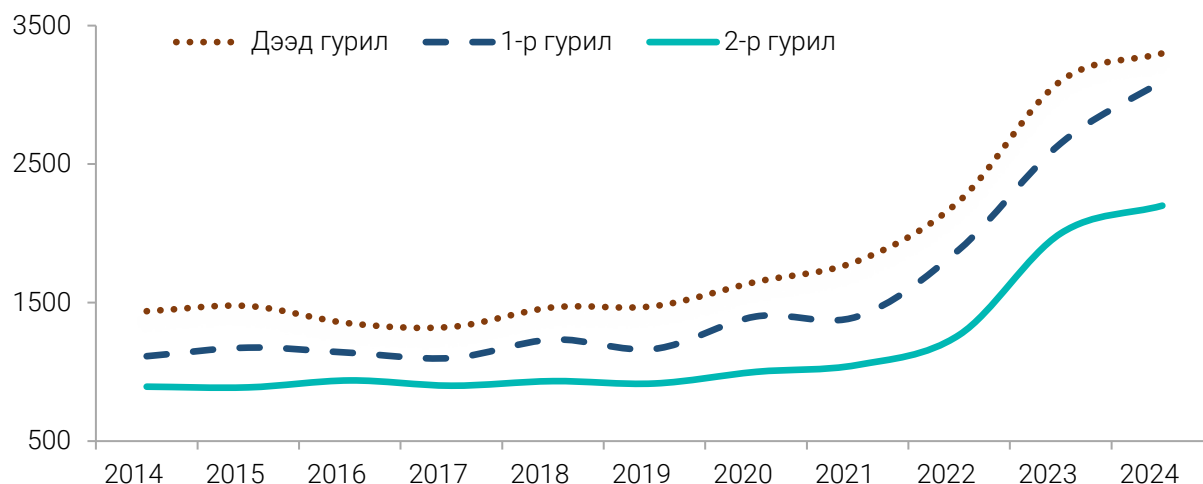
ҮНЭ ХАНШ

2024 оны 11 сарын хүнсний өргөн хэрэглээний бүтээгдэхүүний дундаж үнийг ажиглахад доорх байдалтай байна.

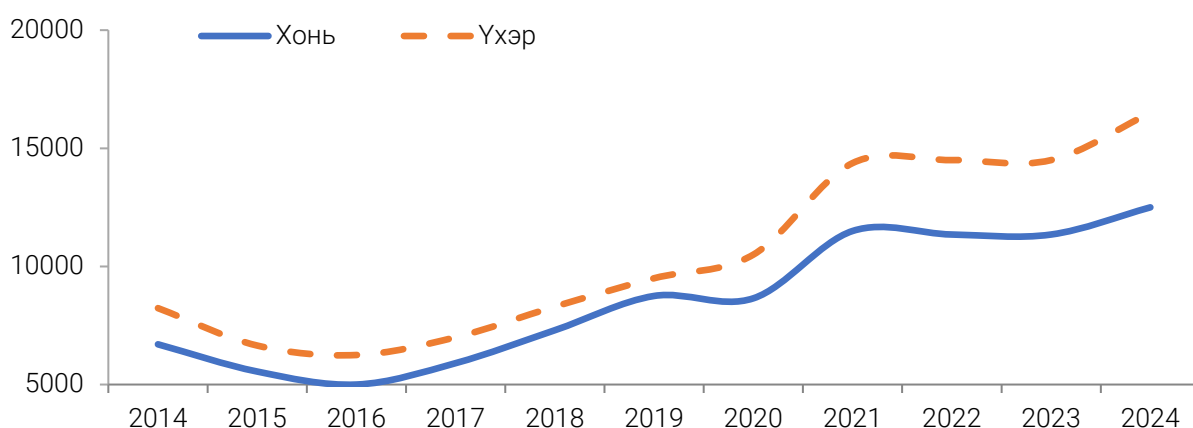
ХҮСНЭГТ 10. ХҮНСНИЙ БАРААНЫ ҮНИЙН АЖИГЛАЛТ, XI сарын дундаж үнэ

Хүнсний бараа		Хэмжих нэгж	11.01	11.08	11.15	11.22	11.29
"Алтан тариа" гурил	Дээд	кг	3 300	3 300	3 300	3 300	3 300
	I зэрэг	кг	3 100	3 100	3 100	3 100	3 100
	II зэрэг	кг	2 200	2 200	2 200	2 200	2 200
Будаа	цагаан	кг	4 200	4 200	4 200	4 200	4 200
	шар	кг	3 500	3 500	3 500	3 500	3 500
Хонины мах	ястай	кг	11 500	11 500	11 500	11 500	11 500
	цул	кг	13 500	13 500	13 500	13 500	13 500
Үхрийн мах	ястай	кг	15 000	15 000	15 000	15 000	15 000
	цул	кг	18 000	18 000	18 000	18 000	18 000
Адууны мах, ястай		кг	9 000	9 000	9 000	9 000	9 000
Ямааны мах		кг	9 000	9 000	9 000	9 000	9 000
Элсэн чихэр		кг	4 500	4 000	4 000	4 000	4 000
Сүү /задгай/		л	2 500	3 000	3 000	3 000	3 000
Тараг /задгай/		л	3 000	3 500	3 500	3 500	3 500
Цөцгийн тос, Орос		кг	6 000	6 000	6 000	6 000	6 000
Байцаа		кг	2 000	2 000	2 000	2 000	2 000
Манжин		кг	1 700	1 700	1 700	1 700	1 700
Төмс	монгол	кг	2 000	2 000	2 000	2 000	2 000
Лууван	монгол	кг	2 500	2 500	2 500	2 500	2 500
Сонгино	хятад	кг	2 000	2 500	2 500	2 500	2 500
	монгол	кг	2 500	2 800	2 800	2 800	2 800
Сармис, булцуу		ш	650	650	650	650	650
Огурцы, хятад		кг	4 500	5 000	5 500	5 500	5 500
Помидор, хятад /үрлэн/		кг	5 000	5 500	6 000	6 000	6 000
Ургамлын тос/ siesta/		ш	12 000	12 000	12 000	12 000	12 000
Өндөг		ш	575	575	575	575	575
Атар талх		ш	2 500	2 500	2 500	2 500	2 500

ЗУРАГ 14. “АЛТАН ТАРИА” ГУРИЛЫН ДУНДАЖ ҮНЭ, жил бүрийн XI сард



ЗУРАГ 15. НЭГ КГ МАХНЫ ДУНДАЖ ҮНЭ, жил бүрийн XI сард



ХҮСНЭГТ 11. ДУЛААНЫ ҮНИЙН ТАРИФ, (НӨАТ-гүй үнэ)

Ангилал		Хэмжих нэгж	Тариф	
Орон сууцны халаалт (Оюутны байр, подвол, "0"-ын өрөөний халаалт хамаарна)		төг/м ²	845	
		төг/ГДж	11 150	
Ахуйн хэрэгцээний халуун ус халаасан дулаан	Хүний тоогоор	Халаалтын улиралд	төг/хүн	4 049
		Халаалтын бус улиралд	төг/хүн	5 668
	Усны зарцуулалтаар	төг/м ³	2 089	
Ахуйн хэрэглэгчдийн дулааны эрчим хүчний тариф				
40м ² хүртэл талбайтай айл өрх		төг/сар	4 224	
41м ² -аас 80м ² хүртэл талбайтай айл өрх		төг/сар	7 040	
81м ² -аас дээш талбайтай айл өрх		төг/сар	14 080	
Үйлдвэр, аж ахуйн нэгжийн дулааны эрчим хүчний тариф				
Үйлдвэр, аж ахуйн нэгж байгууллагын халаалт		төг/м ³	1 487	
		төг/ГЖ	23 767	
Багануур ХК-ийн халаалт		төг/ГЖ	33 234	
Төсвийн байгууллагын халаалт		төг/м ³	1 549	
		төг/ГЖ	29 693	

ХҮСНЭГТ 12. ЦАХИЛГААНЫ ҮНИЙН ТАРИФ, (НӨАТ-гүй үнэ)

Хэрэглэгчдийн ангилал	Хэмжих нэгж	Тариф (НӨАТ-гүй)
1. Айл өрхийн цахилгааны тариф		
Энгийн тоолууртай		
Сарын нийт хэрэглээний 150 кВт.ц	төг/квт.ц	175.0
Сарын нийт хэрэглээний 151-300 кВт.ц	төг/квт.ц	256.0
Сарын нийт хэрэглээний 300 кВт.ц-аас дээш	төг/квт.ц	285.0
Хоёр тарифт тоолууртай		
Сарын нийт хэрэглээний 150 кВт.ц-аас ихгүй хэрэглээ		
Өдрийн хэрэглээ /06.00-21.00/	төг/квт.ц	182.0
Орой, шөнийн хэрэглээ /21.00-06.00/	төг/квт.ц	147.0
Сарын нийт хэрэглээний 151-300 кВт.ц		
Өдрийн хэрэглээ /06.00-21.00/	төг/квт.ц	225.0
Орой, шөнийн хэрэглээ /21.00-06.00/	төг/квт.ц	160.0
Сарын нийт хэрэглээний 300 кВт.ц-аас дээш		
Өдрийн хэрэглээ /06.00-21.00/	төг/квт.ц	265.0
Орой, шөнийн хэрэглээ /21.00-06.00/	төг/квт.ц	160.0
Гурван тарифт тоолууртай		
Сарын нийт хэрэглээний 150 кВт.ц-аас ихгүй хэрэглээ		
Өдрийн хэрэглээ /06.00-17.00/	төг/квт.ц	170.0
Оройн хэрэглээ /17.00-21.00/	төг/квт.ц	280.0
Шөнийн хэрэглээ /21.00-06.00/	төг/квт.ц	113.0
Сарын нийт хэрэглээний 151-300 кВт.ц		
Өдрийн хэрэглээ /06.00-17.00/	төг/квт.ц	190.0
Оройн хэрэглээ /17.00-21.00/	төг/квт.ц	290.0
Шөнийн хэрэглээ /21.00-06.00/	төг/квт.ц	113.0
Сарын нийт хэрэглээний 300 кВт.ц-аас дээш		
Өдрийн хэрэглээ /06.00-17.00/	төг/квт.ц	220.0
Оройн хэрэглээ /17.00-21.00/	төг/квт.ц	300.0
Шөнийн хэрэглээ /21.00-06.00/	төг/квт.ц	113.0
Сарын суурь тариф	төг/сар	3 200
2. Уул уурхай, үүрэн холбооны үйлчилгээнээс бусад үйлдвэр, аж ахуйн нэгж, байгууллагын цахилгааны тариф		
Энгийн тоолууртай	төг/квт.ц	265.0
Гурван тарифт тоолууртай		
Өдрийн хэрэглээ /06.00-17.00/	төг/квт.ц	265.0
Оройн хэрэглээ /17.00-22.00/	төг/квт.ц	397.0
Шөнийн хэрэглээ /22.00-06.00/	төг/квт.ц	160.0

*2024 оны 11 дүгээр сарын 15-ны өдрөөс мөрдөж буй тариф

ХҮСНЭГТ 13. УСНЫ ҮНИЙН ТАРИФ, (НӨАТ-гүй үнэ)

Үзүүлэлт	Хэмжих нэгж	Айл өрхөд (төгрөг)	Хэмжин нэгж	Аж ахуйн нэгж байгууллагад (төгрөг)
Халуун ус	Өвөл	1 хүн (тоолуургүй)	1 гкал	84 272
		1м ³ (тоолууртай)		
	Зун	1 хүн (тоолуургүй)		
		1м ³ (тоолууртай)		
Цэвэр ус ²	1 хүн (тоолуургүй)	1.8	1 л (тоолууртай)	3.5-5.0
	1 л (тоолууртай)	1.5		
	Ус түгээх байраар	2.72		
Бохир ус ²	1 хүн (тоолуургүй)	1.8	1 л (тоолууртай)	3.5-5.0
	1 л (тоолууртай)	1.5		
	Ус соруулах	15.0		

ХҮСНЭГТ 14. ТҮЛШ ШАТАХУУНЫ ҮНЭ

Шатахууны нэр төрөл	2020 XI	2021 XI	2022 XI	2023 XI	2024 XI
	төгрөг				
АИ -76,80	1 450	2 040	2 400	2 420	2 420
АИ -92	1 470	2 070	2 440	2 440	2 440
Дизель түлш	2 180	2 550	3 590	3 590	3 240

2024 оны 11 сарын байдлаар түлш, шатахууны үнийг өмнөх оны мөн үетэй харьцуулахад АИ-80 болон АИ-92 бензин өмнөх онтой ижил түвшинд, дизель түлш 350 (9.7%) төгрөгөөр буурсан байна.



АЖ ҮЙЛДВЭР

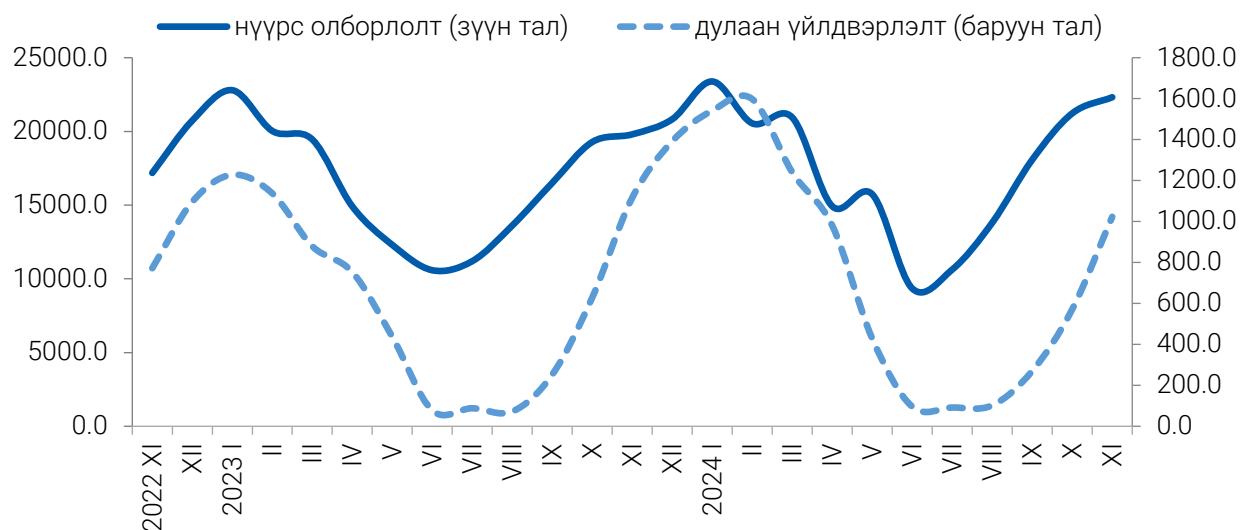
Аж үйлдвэрийн бүтээгдэхүүний нийт үйлдвэрлэлт 2024 оны эхний 11 сард 201.8 тэрбум төгрөг болж өмнөх оны мөн үеэс 12.7 (6.7%) тэрбум төгрөгөөр өссөн байна.

ХҮСНЭГТ 15. АЖ ҮЙЛДВЭРИЙН БҮТЭЭГ ДЭХҮҮН ҮЙЛДВЭРЛЭЛТ, эхний XI сард

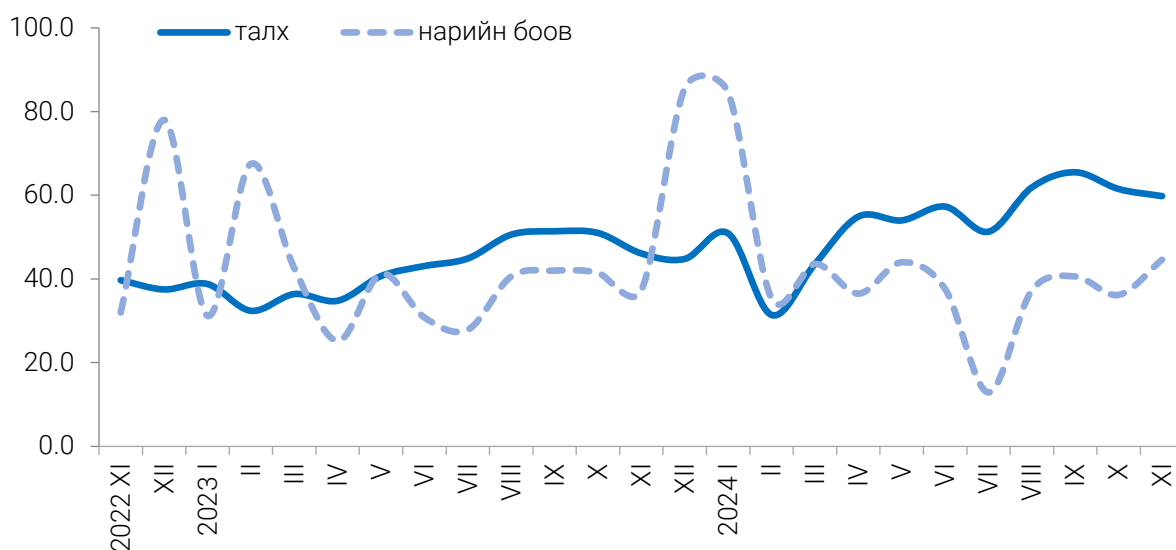
Үзүүлэлт	Хэмжих нэгж	Биет хэмжээ			Үнийн дүн, сая төгрөг		
		2023 I-XI	2024 I-XI	<u>2024.I-XI</u> 2023.I-XI	2023 I-XI	2024 I-XI	<u>2024.I-XI</u> 2023.I-XI
Бүгд					189 096.9	201 854.3	106.7
Нүүрс олборлолт	м.тн	4 167.5	4 409.0	105.8	180 494.4	190 953.8	105.8
Дулаан дамжуулалт	м.гкал	150.1	150.0	99.9	6 671.2	7 942.2	119.1
Талх, нарийн боов	тн	218.7	268.0	122.5	898.9	1 045.2	116.3
Зайлуулсан хог хаягдал	м.м3	52.9	56.4	106.6	1 032.4	1 913.1	185.3

Тайлант хугацаанд нүүрс олборлолт өнгөрсөн оны мөн үеэс 241.5 (5.8%) мянган тонноор буюу 10.4 (5.8%) тэрбум төгрөгөөр, дулаан үйлдвэрлэлт 0.1 (0.1%) мянган гкал-аар буурч, 1.3 (19.1%) тэрбум төгрөгөөр тус тус өссөн байна. Талх нарийн боовны үйлдвэрлэлт өнгөрсөн оноос 49.3 (22.5%) тонноор буюу 146.3 (16.3%) сая төгрөгөөр нэмэгдсэн үзүүлэлттэй байна. Тайлант хугацаанд 56.4 мянган метр куб хог зайлуулсан нь өмнөх оноос 3.5 (6.6%) мянган метр куб-ээр өссөн үзүүлэлттэй байна.

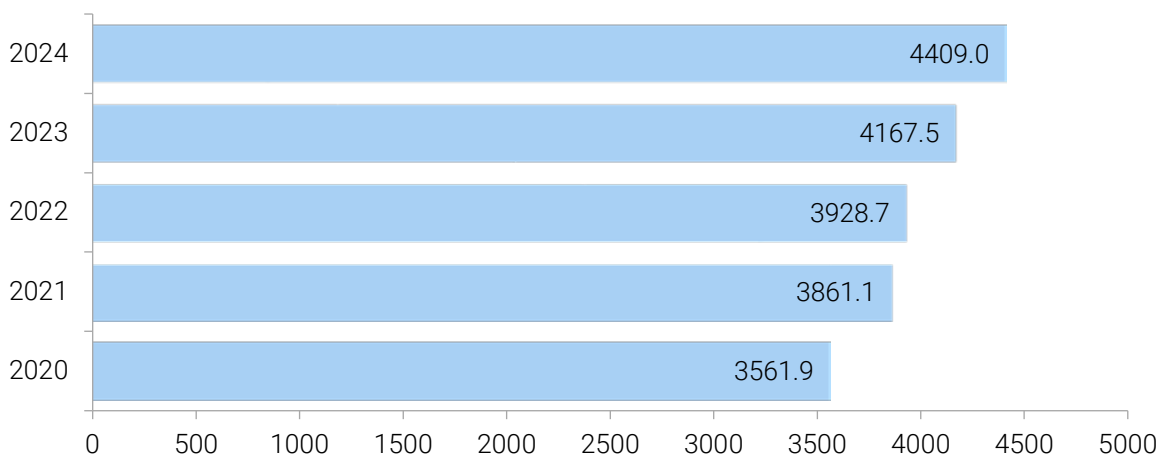
ЗУРАГ 16. АЖ ҮЙЛДВЭРИЙН БҮТЭЭГДЭХҮҮНИЙ ҮЙЛДВЭРЛЭЛТ, сая төгрөг, сараар



ЗУРАГ 17. ТАЛХ, НАРИЙН БООВ ҮЙЛДВЭРЛЭЛТ, сая төгрөг, сараар



ЗУРАГ 18. НҮҮРС ОЛБОРЛОЛТ, мянган тонн, жил бүрийн эхний XI сард



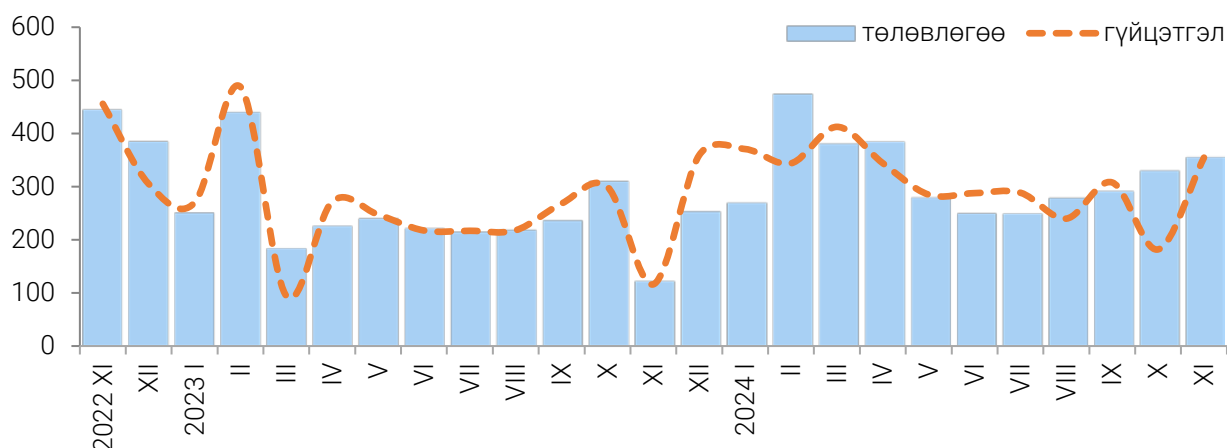
НИЙТИЙН ҮЙЛЧИЛГЭЭ

Тайлант хугацаанд нийтийн аж ахуй үйлчилгээний салбарын орлого 3.4 тэрбум төгрөг болж өмнөх оны мөн үеэс 709.7 (26.2%) сая төгрөгөөр өссөн байна. Нийт орлогын 1.4 (41.2%) тэрбум төгрөгийг хүн амаас оруулсан орлого эзэлж байна.

ХҮСНЭГТ 16. ОРОН СУУЦ НИЙТИЙН АЖ АХУЙН ОРЛОГО, эхний XI сард

Үзүүлэлт	2023 I-XI	2024 I-XI	Өсөлт бууралт	
			тоо	хувь
	сая төгрөг			
Нийт орлого	2 706.8	3 416.5	709.7	26.2
Орон сууц	519.6	649.4	129.8	25.0
Ус борлуулалт	1 071.6	1 386.1	314.5	29.3
Сувагжуулалт	997.7	1 180.8	183.1	18.4
Бусад	117.9	200.2	82.3	69.8

ЗУРАГ 19. НИЙТИЙН ҮЙЛЧИЛГЭЭНИЙ САЛБАРЫН ОРЛОГЫН ТӨЛӨВЛӨГӨӨ, ГҮЙЦЭТГЭЛ, сараар, сая төгрөг



ХҮСНЭГТ 17. СУУЦ ӨМЧЛӨГЧДИЙН ХОЛБООДЫН ОРЛОГЫН БИЕЛЭЛТ, эхний XI сард

Үзүүлэлт	Төлөвлөгөө	Гүйцэтгэл	Төлөвлөгөөний биелэлт
	сая төгрөг		
Нийт дүн	744.1	645.0	86.7
Тавлаг өргөө	156.8	147.7	94.2
Маргад өргөө	133.2	105.7	79.4
Сод хөгжил	143.6	135.5	94.4
Шинэ элч	149.1	135.9	91.1
Уурхайчин	75.9	63.1	83.1
Содон суварга	85.5	57.1	66.8

БАГАНУУР ДҮҮРГИЙН СТАТИСТИКИЙН ХЭЛТЭС

2024 оны 12 дугаар сарын 16

WWW.1212.MN СТАТИСТИКИЙН МЭДЭЭЛЛИЙН НЭГДСЭН САН

Статистик 

Мэдээ, мэдээлэл 

Номын сан 

Мэдлэгээ шалгах
ТОГЛООМ 

Валютын ханш 



аппликейшнаас

СТАТИСТИКИЙН МЭДЭЭЛЛЭЭ аваарай

Data lab | тооллого судалгааны
микро мэдээллийн сан



Social network

 www.facebook.com/StatisticMongolia/

 www.twitter.com/statistic_mn

Лавлах утас



1900-1212

Цахим шуудан



information@nso.mn