













БАГАНУУР ДҮҮРГИЙН ЗАСАГ ДАРГЫН  
ДЭРГЭДЭХ СТАТИСТИКИЙН ХЭЛТЭС

БАГАНУУР ДҮҮРГИЙН ЭДИЙН ЗАСАГ,  
НИЙГМИЙН БАЙДАЛ  
2019/6



## АГУУЛГА

	Хуудасны дугаар
 ДҮҮРГИЙН ЭДИЙН ЗАСАГ, НИЙГМИЙН ҮНДСЭН ҮЗҮҮЛЭЛТ, 2015-2019 ОН	3
 БҮРТГЭЛТЭЙ АЖИЛГҮЙЧҮҮД	4
 НИЙГМИЙН ДААТГАЛ	5
 НИЙГМИЙН ХАЛАМЖ	7
 ЭРҮҮЛ МЭНД	8
 ГЭМТ ХЭРЭГ	9
 ҮНЭ ХАНШ	13
 АЖ ҮЙЛДВЭР	17
 МАЛ АЖ АХУЙ	18
 НИЙТИЙН ҮЙЛЧИЛГЭЭ	19

## ДҮҮРГИЙН ЭДИЙН ЗАСАГ, НИЙГМИЙН ҮНДСЭН ҮЗҮҮЛЭЛТҮҮД

Хүснэгт 1. Малын тоо, 2018 оны жилийн эцэст, малын төрөл, хороогоор

Үзүүлэлт	Дүүргийн дүн	Үүнээс: хороогоор				
		I	II	III	IV	V
Нийт мал	184 337	45 357	11 737	47 457	50 246	29 540
Үүнээс:						
Тэмээ	203	41	-	160	2	-
Адуу	14 652	3 809	701	3 885	3 535	2 722
Үхэр	15 866	4 271	1 388	3 791	3 845	2 571
Хонь	92 757	22 540	5 806	24 208	26 206	13 997
Ямаа	60 859	14 696	3 842	15 413	16 658	10 250

Хүснэгт 2. Хүн ам зүйн үзүүлэлт

Үзүүлэлт	Хэмжих нэгж	2015 I-VI	2016 I-VI	2017 I-VI	2018 I-VI	2019 I-VI
Суурин хүн ам	тоо	28 419	28 973	28 787	29 512	
Төрөлт	тоо	350	305	583	332	302
Нас баралт	тоо	95	76	71	72	72
Шилжиж ирсэн	тоо	508	515	378	283	195
Цэвэр өсөлт	хувь	0.90	0.79	1.78	0.88	0.78'

' өмнөх оны суурин хүн амаас тооцов.

Зураг 1. Нутаг дэвсгэрийн хэмжээ

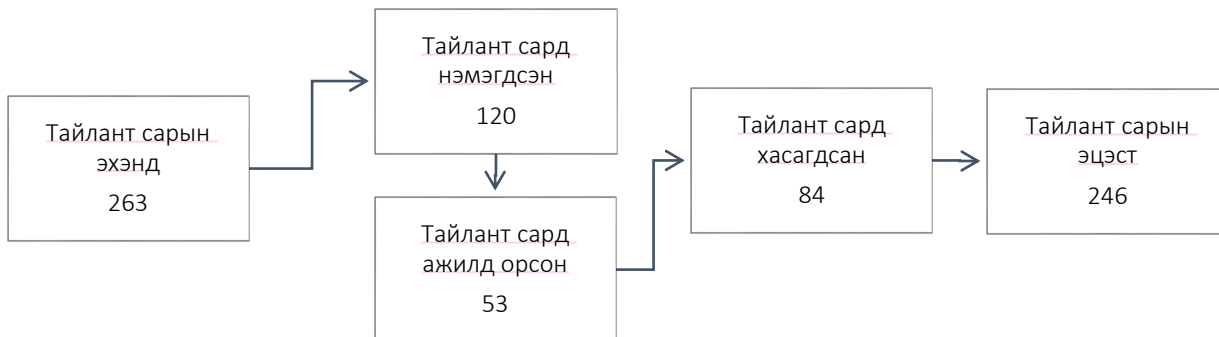




## БҮРТГЭЛТЭЙ АЖИЛГҮЙ ИРГЭД

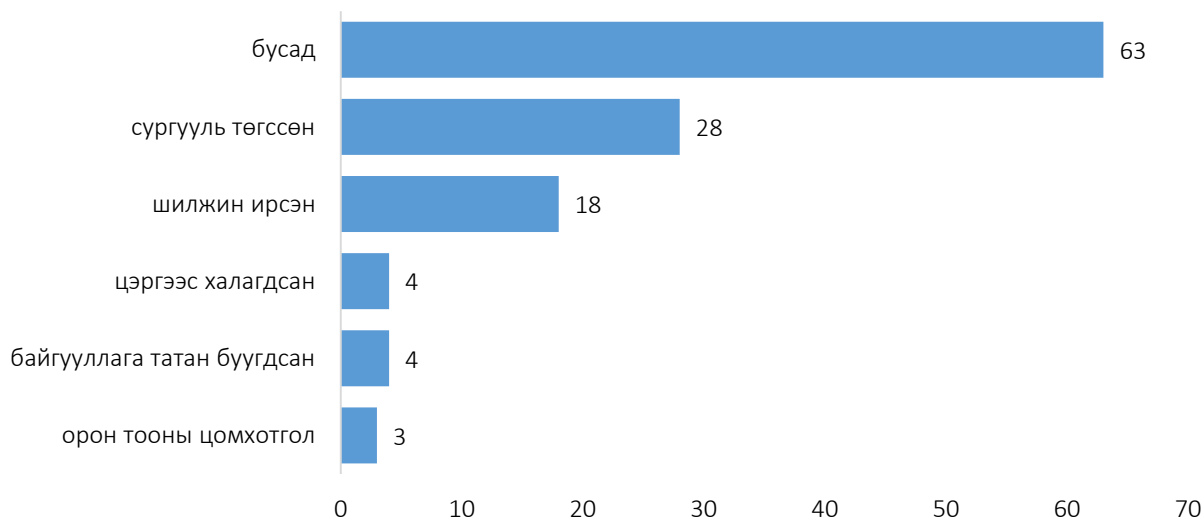
Хөдөлмөр, нийгмийн хамгааллын яамны захиргааны статистик мэдээгээр 2019 оны 6 сарын эцэст дүүргийн хөдөлмөрийн албанд бүртгэлтэй, ажил идэвхтэй хайж байгаа ажилгүй иргэд 246 болж өнгөрсөн оноос 229 (48.2%) хүнээр буурсан байна. Тайлант хугацаанд ажил хайж буй иргэдийн 13 (5.3%) нь хөгжлийн бэрхшээлтэй иргэд эзэлж байна.

Зураг 2. Бүртгэлтэй ажилгүй иргэдийн хөдөлгөөн



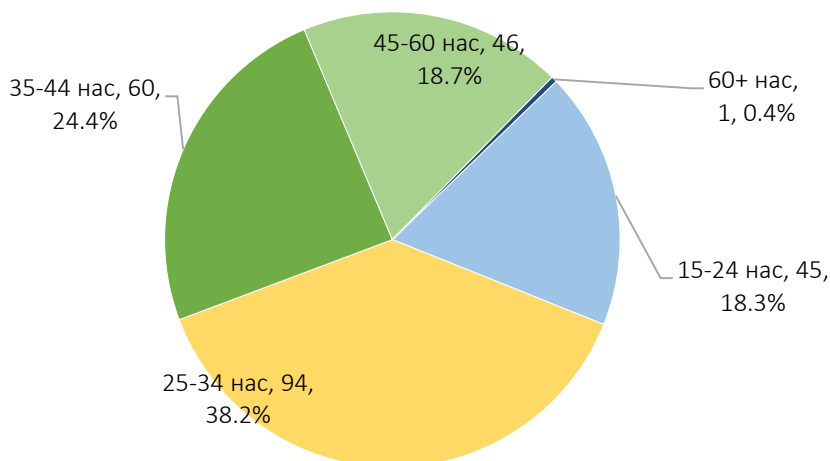
Тайлант сард ажил идэвхтэй хайж байсан 120 иргэн шинээр бүртгүүлсэн бөгөөд үүнээс 60 (50.0%) нь эмэгтэйчүүд байна.

Зураг 3. Шинээр бүртгүүлсэн ажилгүй иргэд, шалтгаанаар



Мөн энэ хугацаанд 53 иргэн ажилд зуучлуулан орсон ба үүнээс хязгаарлагдмал хариуцлагатай компанид 39, орон нутгийн өмчит үйлдвэрийн газарт 13, бусад байгууллагад 1 иргэн ажилд орсон байна.

Зураг 4. Бүртгэлтэй ажилгүй иргэд, насны бүлгээр



Тайлант сард ажил идэвхтэй хайж байгаа иргэдийн 45 (18.3%) нь 15-24 насны, 94 (38.2%) нь 25-34 насны залуучууд, 60 (24.4%) нь 35-44 насныхан, 46 (18.7%) нь 45-60 насны, 1 буюу (0.4%) нь 60-аас дээш насны ажилгүй иргэд байна.

Хүснэгт 3. Бүртгэлтэй ажилгүй иргэд, боловсролоор, 6 сард

Үзүүлэлт	Ажилгүйчүүдийн тоо		Үүнээс: эмэгтэй	
	2018 VI	2019 VI	2018 VI	2019 VI
Ажилгүйчүүд, бүгд	475	246	249	124
Үүнээс:				
Дээд боловсролтой	91	71	64	46
Тусгай дунд боловсролтой	21	12	12	4
Мэргэжлийн анхан шатны боловсролтой	49	26	17	8
Ерөнхий боловсролтой	302	122	151	62
Бага болон боловсролгүй	12	15	5	4

Ажил идэвхтэй хайж буй иргэдийн 71 (28.9%) нь дээд боловсролтой, 12 (4.9%) нь тусгай дунд боловсролтой, 26 (10.6%) нь мэргэжлийн анхан шатны боловсролтой, 122 (49.6%) нь ерөнхий боловсролтой, 15 (6.1%) нь бага боловсролтой болон боловсролгүй ажээ. Бүртгэлтэй ажилгүй иргэдийн 124 (50.4%) нь эмэгтэйчүүд байна.

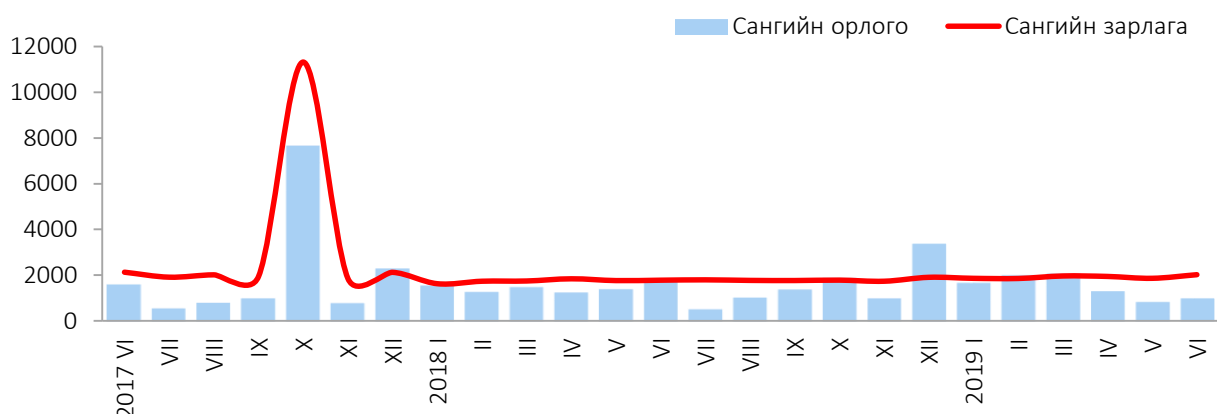


### НИЙГМИЙН ДААТГАЛ

Тайлант оны эхний хагас жилийн байдлаар нийгмийн даатгалын сангийн орлого 8.9 тэрбум төгрөг болж өмнөх оны мөн үеэс 174.8 (2.0%) сая төгрөгөөр, зарлага 11.5 тэрбум төгрөг болж өмнөх оны мөн үеэс 1018.5 (9.7%) сая төгрөгөөр тус тус өссөн байна.

Нийт орлогын 5.5 (61.9%) тэрбум төгрөг тэтгэврийн сангаас, 710.9 (7.9%) сая төгрөг тэтгэмжийн сангаас, 925.7 (10.3%) сая төгрөг ҮОМШӨ сангаас, 1.6 (18.2%) тэрбум төгрөг эрүүл мэндийн даатгалын сангаас, 150.6 (1.7%) сая төгрөг ажилгүйдлийн сангаас тус тус төвлөрсөн байна.

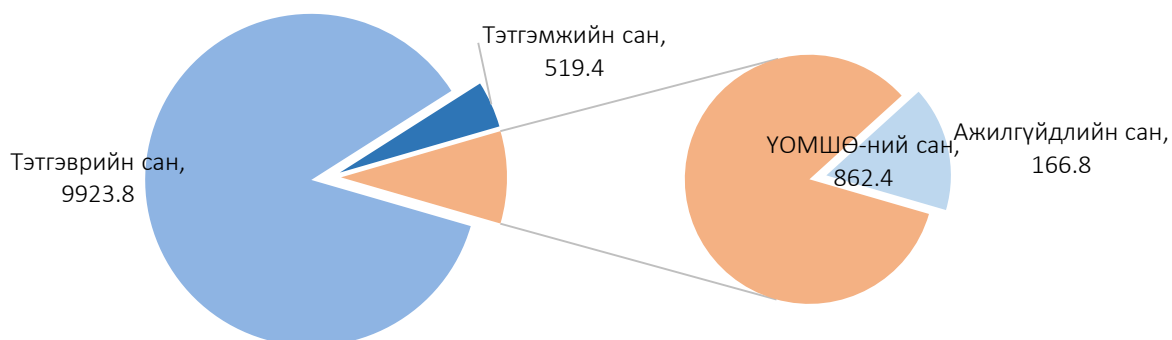
Зураг 5. Нийгмийн даатгалын сангийн орлого, зарлага, сараар



Хүснэгт 4. Нийгмийн даатгалын сангийн орлого, зарлага

Үзүүлэлт	2018		2019		$\frac{2019.VI}{2018.VI}$	$\frac{2019.I - VI}{2018.I - VI}$
	VI	I-VI	VI	I-VI		
	сая төгрөг					
Сангийн орлого, бүгд	1 768.6	8 796.7	1 008.5	8 971.5	57.0	102.0
тэтгэврийн сан	1 080.6	5 420.6	629.6	5 550.1	58.3	102.4
тэтгэмжийн сан	203.0	696.1	79.4	710.9	39.1	102.1
ажилгүйдлийн сан	33.5	148.5	16.6	150.6	49.6	101.4
ҮОМШӨ <sup>1</sup> -ний сан	144.0	908.0	103.0	925.7	71.5	101.9
ЭМД <sup>2</sup> -ын сан	307.5	1 623.5	179.9	1 634.2	58.5	100.7
Сангийн зарлага, бүгд	1 774.3	10 453.9	2 014.0	11 472.4	113.5	109.7
тэтгэврийн сан	1 500.1	8 838.1	1 700.6	9 923.8	113.4	112.3
тэтгэмжийн сан	72.5	562.5	105.1	519.4	145.0	92.3
ҮОМШӨ-ний сан	169.9	907.3	181.1	862.4	106.6	95.1
ЭМД-ын сан	-	-	-	-	-	-
Ажилгүйдлийн сан	31.8	146.0	27.2	166.8	85.5	114.2

Зураг 6. Нийгмийн даатгалын сангийн зарлагын бүтэц



<sup>1</sup> Үйлдвэрийн осол, мэргэжлээс шалтгаалах өвчин

<sup>2</sup> Эрүүл мэндийн даатгал

Тайлант хугацаанд нийгмийн даатгалын сангаас 4202 хүнд 9.9 тэрбум төгрөгийн тэтгэвэр, 1730 хүнд 519.4 сая төгрөгийн тэтгэмж, 476 хүнд 862.4 сая төгрөгийн үйлдвэрлэлийн осол мэргэжлээс шалтгаалах өвчний тэтгэмж, 75 хүнд 166.8 сая төгрөгийн ажилгүйдлийн тэтгэмж тус тус олгосон байна.

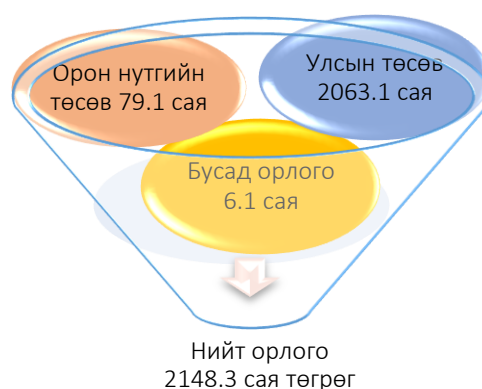


## НИЙГМИЙН ХАЛАМЖ

2019 оны эхний хагас жилийн байдлаар нийгмийн халамжийн сангийн орлого 2.1 тэрбум төгрөг болж өмнөх оны мөн үеэс 93.4 (4.5%) сая төгрөгөөр өссөн байна. Нийгмийн халамжийн сангийн нийт орлогын 2.0 (96.0%) тэрбум төгрөг улсын төсвөөс, 79.1 (3.7%) сая төгрөг орон нутгийн төсвөөс 6.1 (0.3%) сая төгрөг бусад орлогоор тус тус санхүүжигдсэн байна.

Тайлант хугацаанд нийгмийн халамжийн сангаас 482 хүнд 445.7 сая төгрөгийн тэтгэвэр, 330 хүнд 136.8 сая төгрөгийн тэтгэмж, 190 жирэмсэн эхчүүдэд 47.4 сая төгрөгийн тэтгэмж, “Алдарт эх”-ийн одонтой 2765 эхчүүдэд 273.9 сая төгрөг, 1699 эх “Цалинтай ээж” хөтөлбөрт хамрагдаж 354.1 сая төгрөг, 1348 ахмадуудад 111.4 сая төгрөгийн насны хишиг олгосон байна. Ахмад дайчин, гавьяат цолтой 21 хүнд 16.7 сая төгрөг, 329 ахмад настанд 144.2 сая төгрөгийн хөнгөлөлт үзүүлж, 3076 хүнийг хүнс тэжээлийн хөтөлбөрт хамруулж 220.0 сая төгрөг, 322 хүнд амьжиргаа дэмжих нөхцөлт мөнгөн тэтгэмж 85.1 сая төгрөг, 46 өрх толгойлсон эцэг эхэд 29.4 сая төгрөг, хөгжлийн бэрхшээлтэй 172 иргэдэд 25.4 сая төгрөгийн хөнгөлөлт тус тус олгосон байна.

Зураг 7. Нийгмийн халамжийн сангийн зарлагын бүтэц



Хүснэгт 5. Нийгмийн халамжийн сангийн орлого, зардал

Үзүүлэлт	2018		2019		2019. VI% 2018. VI	2019. I – VI% 2018. I – VI
	VI	I-VI	VI	I-VI		
	сая төгрөг					
Сангийн орлого	494.6	2 054.9	423.0	2 148.3	85.5	104.5
Улсын төсвөөс	456.6	2 012.8	343.3	2 063.1	75.2	102.5
Бусад орлого	38.0	38.0	79.1	79.1	208.2	208.2
Сангийн зарлага	-	4.1	0.6	6.1	-	148.8
Тэтгэвэр	390.1	1 931.1	303.7	1 902.2	77.9	98.5
Тэтгэмж	70.5	412.1	81.5	445.7	115.6	108.2
Амьжиргаа дэмжих нөхцөлт мөнгөн тэтгэмж	36.7	220.5	25.3	136.8	68.9	62.0
"Алдарт эх" I одонт эхчүүд	-	-	14.8	85.1	-	-
"Алдарт эх" II одонт эхчүүд	0.3	133.7	-	129.1	-	96.6
Жирэмсэн эхчүүдийн тэтгэмж	3.1	138.9	4.7	144.8	151.6	104.2
Насны хишиг	11.0	70.8	6.3	47.4	57.3	66.9

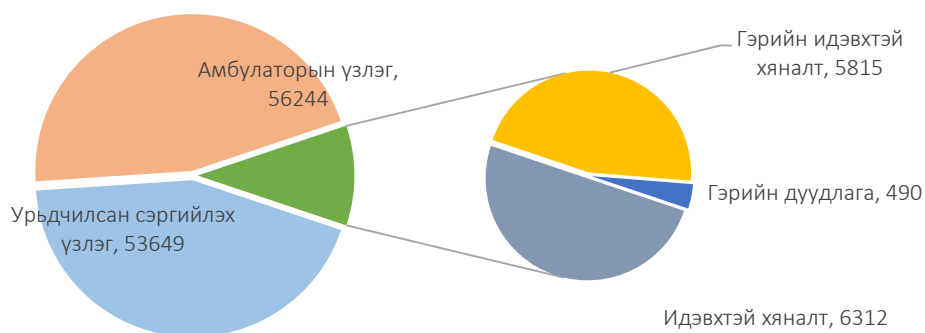
Ахмад дайчин, гавьяатын нэмэгдэл	76.8	184.2	-	111.4	-	60.5
Ахмад настанд үзүүлсэн хөнгөлөлт	2.7	15.3	2.5	16.7	92.6	109.2
ХБИ-д үзүүлсэн хөнгөлөлт	64.7	146.0	58.6	144.2	90.6	98.8
“Хүнс тэжээл” халамжийн хөтөлбөр	7.6	23.6	4.3	25.4	56.6	107.6
Цалинтай ээж	30.6	193.2	36.4	220.0	119.0	113.9
Өрх толгойлсон эцэг, эхийн тэтгэмж	61.8	355.4	54.6	354.1	88.3	99.6
ОНО-д түшиглэсэн халамж	9.0	18.5	13.4	29.4	-	158.9
Бусад үйлчилгээ	14.8	14.8	1.2	9.6	8.1	64.9



## ЭРҮҮЛ МЭНД

Дүүргийн хэмжээнд 2019 оны эхний 6 сард 309 хүүхэд мэндэлсэн нь өмнөх оны мөн үеэс 48 (13.4) хүүхдээр буурсан байна. Энэ хугацаанд 122510 хүн үзлэгт хамрагдсан нь өмнөх оны мөн үеэс 4013 (3.4%) хүнээр өссөн бол хэвтэн эмчлүүлсэн 4251 хүн байгаа нь өмнөх оны мөн үеэс 133 (3.0%) хүнээр буурсан байна.

Зураг 8. Амбулаторийн үзлэг 2019 оны I-VI сар

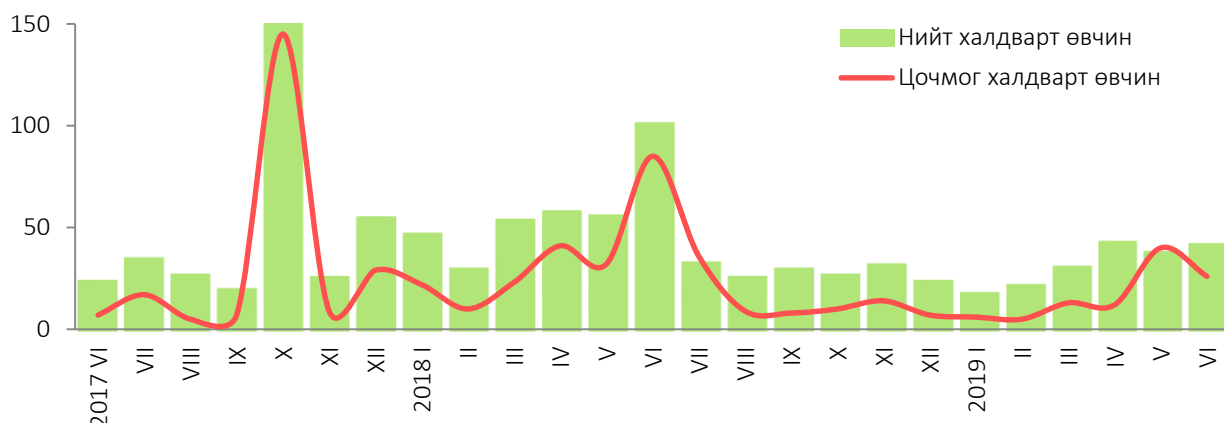


Хүснэгт 6. Төрсөн хүүхэд, эх, хүүхдийн эндэгдэл эхний 6 сард

Үзүүлэлт	2018 I-VI	2019 I-VI	$\frac{2019.VI\%}{2018.VI}$
Амаржсан эхийн тоо	357	309	86.6
Үүнээс бусад аймгийн харьяат	81	84	103.7
Амьд төрсөн хүүхэд	360	309	85.8
Үүнээс бусад аймгийн харьяат	83	84	101.2
Эхийн эндэгдэл	-	-	-
Нэг хүртэлх насандаа эндсэн хүүхэд	2	1	50.0



Зураг 9. Халдварт өвчин, сараар



2019 оны эхний 6 сард халдварт паразит өвчний 92 тохиолдол бүртгэгдсэн нь нийт халдварт өвчний 47.4%-ийг эзэлж байгаа нь өмнөх оны мөн үеэс 27 (22.7%) тохиолдлоор, цочмог халдварт өвчний 102 тохиолдол бүртгэгдсэн нь нийт халдварт өвчний 52.6%-ийг эзэлж, өмнөх оны мөн үеэс 126 (55.3%) тохиолдлоор тус тус буурсан байна. Дүүргийн дунджаар 10000 хүн тутамд ногдох халдварт өвчнөөр өвчлөгсдийн тоо 65.7 байгаа нь өмнөх оны мөн үеэс 54.5 продицмиллээр буурсан байна.

Хүснэгт 7. Бүртгэгдсэн халдварт өвчин

Үзүүлэлт	2018 I-VI	2019 I-VI	Өсөлт бууралт
Халдварт, паразит өвчин	119	92	-27
Заг хүйтэн	48	39	-9
Тэмбүү	37	28	-9
Мөөгөнцөр /кандидоз/	9	4	-5
Трихомониаз	19	18	-1
Кандилом	2	3	1
Хомхой	4	-	-4
Цочмог халдварт өвчин	228	102	-126
Цусан суулга	20	21	1
Гепатит А	5	2	-3
Скарлатин	2	2	-
Хоолны хордлого	58	-	-58
Салхин цэцэг	79	63	-16
Гар хөл амны өвчин	50	2	-48
Сүрьеэ	14	12	-2
Нийт халдварт өвчин	347	194	-153



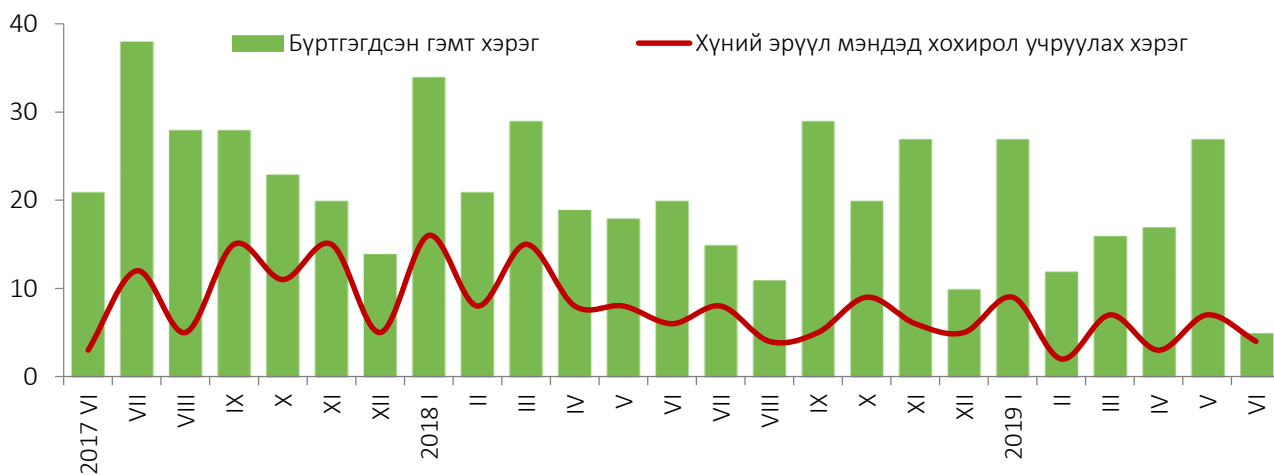
### ГЭМТ ХЭРЭГ

2019 оны эхний хагас жилд дүүргийн хэмжээнд 104 гэмт хэрэг бүртгэгдсэн нь өмнөх оны мөн үеэс 37 (26.2%) хэргээр буурсан байна. Гэмт хэргийн илрүүлэлт 54.6 хувьтай байгаа нь өмнөх оны мөн үеэс 3.2 пунктээр дээгүүр үзүүлэлт юм.

Хүснэгт 8. Бүртгэгдсэн гэмт хэрэг

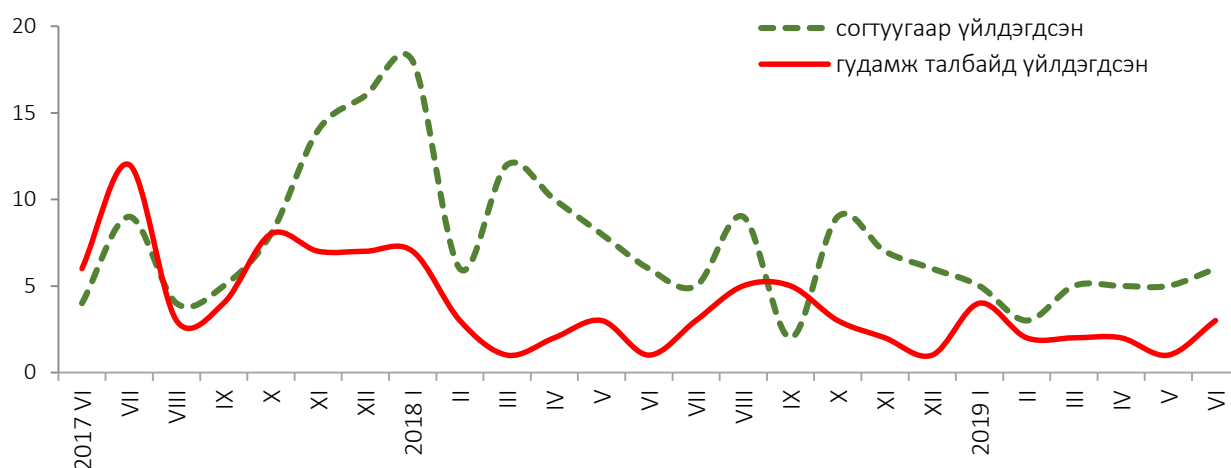
Хэргийн төрөл	2018 I-VI	2019 I-VI	Хэргийн өсөлт		Дунд ээлэх хувь
			тоо	хувь	
Бүртгэгдсэн гэмт хэрэг, бүгд	141	104	-37	-26.2	100
Хүний амь нас хохирсон	-	2	2	-	1.9
Хүний амь нас хохироосон	3	-	-3	-100.0	-
Болгоомжгүйгээр хүний амь нас хохироох	-	1	1	-	1.0
Хүний эрүүл мэндэд хохирол учруулах	61	32	-29	-47.5	30.8
Гэр бүлийн хүчирхийлэл	1	-	-1	-100.0	-
Бэлгийн халдашгүй байдал	3	2	-1	-33.3	1.9
Эмнэлгийн тусламж үзүүлэхгүй байх	-	1	1	-	1.0
Хүүхдэд садар самуун сурталчлах уруу татах	-	1	1	-	1.0
Бусдын эд хөрөнгө хулгайлах	30	27	-3	-10.0	26.0
Бусдын эд хөрөнгө дээрэмдэх	-	1	1	-	1.0
Гээгдэл эд зүйл завших, алдаатай гүйлгээ хийх	6	8	2	33.3	7.7
Залилан мэхлэх	9	15	6	66.7	14.4
Хөрөнгө завших	-	1	1	-	1.0
Мал хулгайлах	6	3	-3	-50.0	2.9
Аюул учруулах амьтан зохих хамгаалалтгүй орхих	1	-	-1	-100.0	-
Тээврийн хэрэгслийн ашиглалтын журам зөрчих	6	7	1	16.7	6.7
Болгоомжгүйгээр эд хөрөнгө устгах гэмтээх	2	-	-2	-100.0	-
Эд хөрөнгө устгах гэмтээх	3	1	-2	-66.7	1.0
Хууль сахиулагчийг эсэргүүцэх	8	-	-8	-100.0	-
Цахим мэдээлэлд хууль бусаар халдах	-	2	2	-	1.9
Хэрэг шалган шийдвэрлэх ажиллагааны	1	-	-1	-100.0	-
Галт зэвсэг хууль бусаар бэлтгэх	1	-	-1	-100.0	-
Хэрэг илрүүлэлтийн хувь	51.4	54.6			

Зураг 10. Бүртгэгдсэн гэмт хэрэг, сараар

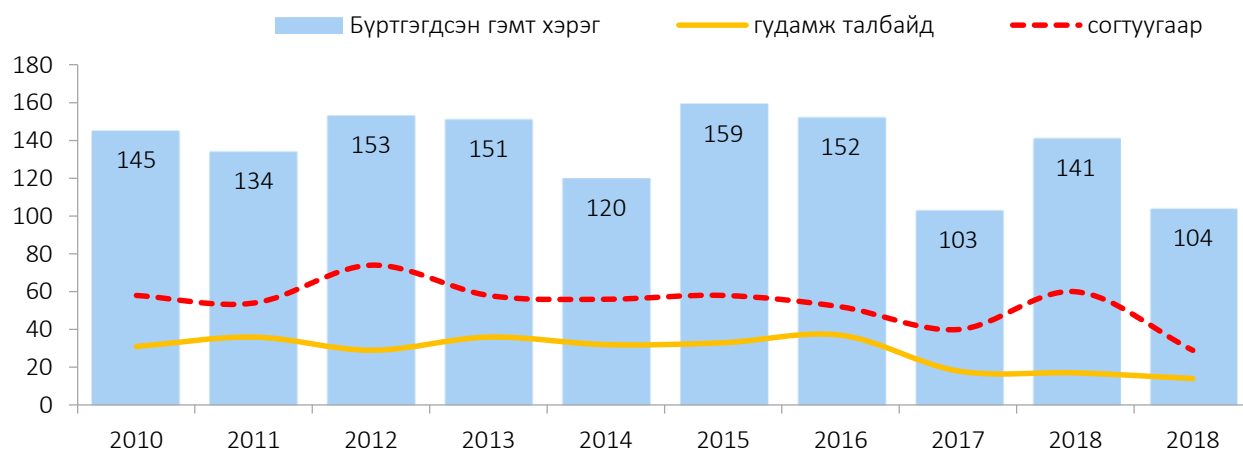


Тайлант хугацаанд хүний эрүүл мэндэд хохирол учруулах гэмт хэрэг 32, бусдын эд хөрөнгө хулгайлах хэрэг 27, залилан мэхлэх хэрэг 15, тээврийн хэрэгслийн ашиглалтын журам зөрчсөн хэрэг 7, гээгдэл эд зүйл завших, алдаатай гүйлгээ хийх хэрэг 8, мал хулгайлах гэмт хэрэг 3, хүний амь нас хохироосон, бэлгийн халдашгүй байдлын гэмт хэрэг, цахим мэдээлэлд хууль бусаар халдах хэрэг тус бүр 2, болгоомжгүйгээр хүний амь нас хохироох, эмнэлгийн тусламж үзүүлэхгүй байх, хүүхдэд садар самуун сурталчлах уруу татах, бусдын эд хөрөнгө дээрэмдэх, хөрөнгө завших, эд хөрөнгө устгах гэмт хэргүүд тус бүр 1 бүртгэгдсэн байна.

Зураг 11. Согтуугаар болон гудамж талбайд үйлдэгдсэн гэмт хэрэг, сараар



Зураг 12. Бүртгэгдсэн нийт гэмт хэрэг, жил бүрийн эхний I-VI сард



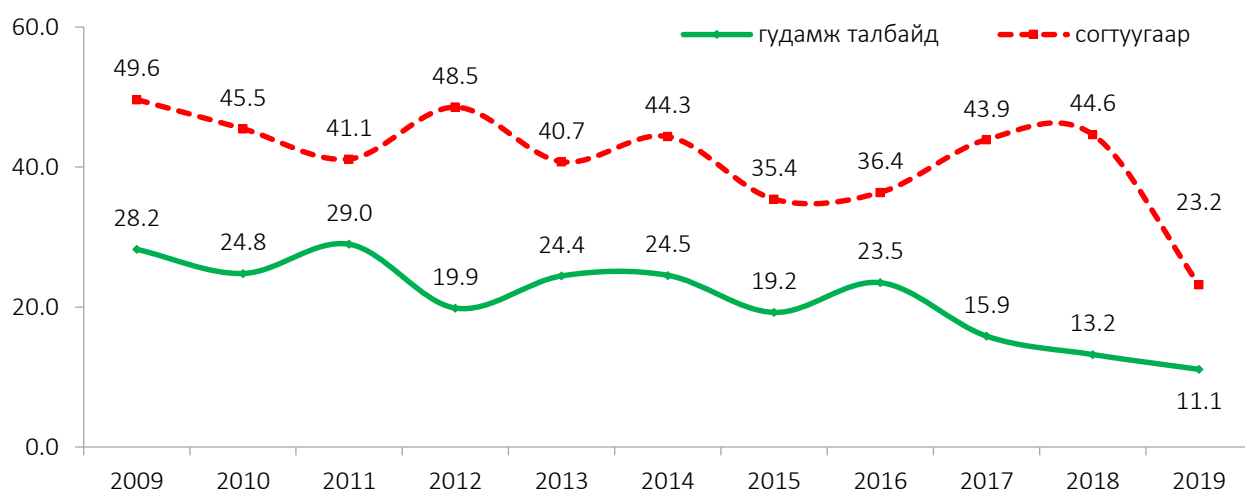
Хүснэгт 9. Гудамж талбайд болон согтуугаар үйлдэгдсэн гэмт хэрэг

Хэргийн төрөл	2018 I-VI		2019 I-VI	
	Согтуугаар	Гудамж талбайд	Согтуугаар	Гудамж талбайд
Бүгд	54	16	23	11
Гэр бүлийн хүчирхийлэл үйлдэх	1	-	-	-
Хүний амь нас хохироосон	-	-	1	1
Хүний эрүүл мэндэд хохирол учруулах	43	12	20	4

Бэлгийн халдашгүй байдал	2	-	-	-
Бусдын эд хөрөнгө хулгайлах	1	-	1	5
Бусдын эд хөрөнгө дээрэмдэх	-	-	1	-
Гээгдэл эд зүйл завших, алдаатай гүйлгээ хийх	-	1	-	1
Тээврийн хэрэгслийн ашиглалтын журам зөрчих	1	-	-	-
Эд хөрөнгө устгах гэмтээх	1	1	-	-
Хууль сахиулагчийг эсэргүүцэх	5	2	-	-
Дүнд эзлэх хувь	44.6	13.2	23.2	11.1

Тайлант хугацаанд согтуугаар үйлдэгдсэн гэмт хэрэг 23 болж өмнөх оны мөн үеэс 31 (57.4%) хэргээр, гудамж талбайд 11 хэрэг үйлдэгдсэн нь өмнөх оны мөн үеэс 5 (31.3%) хэргээр тус тус буурсан байна. Мөн согтуугаар үйлдэгдсэн гэмт хэрэг нийт гэмт хэргийн 23.2 хувийг эзэлж байгаа нь өмнөх оны мөн үеэс 21.4 пунктээр, гудамж талбайд үйлдэгдсэн гэмт хэрэг нийт хэргийн 11.1 хувийг эзэлж байгаа нь өмнөх оны мөн үеэс 2.1 пунктээр тус тус буурсан байна.

Зураг 13. Гудамж талбайд болон согтуугаар үйлдэгдсэн гэмт хэргийн эзлэх хувь, жил бүрийн I-VI сар

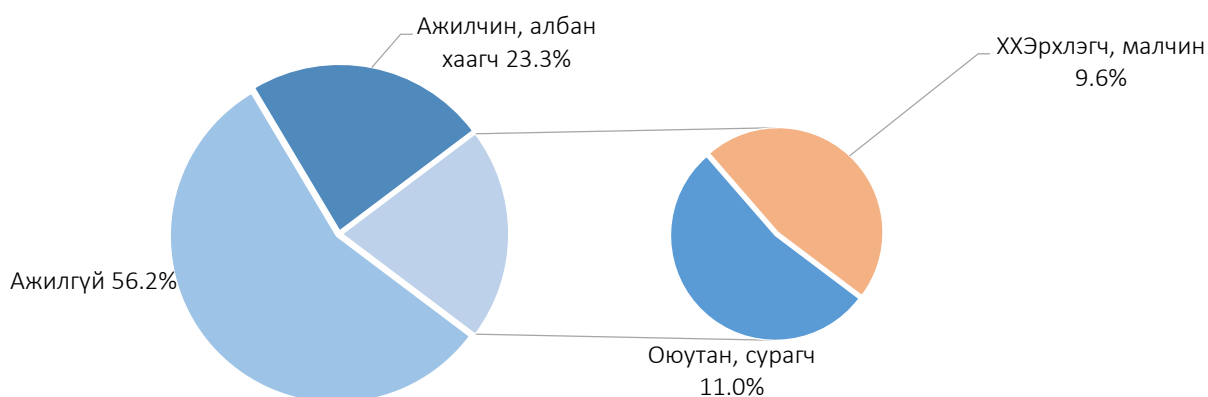


Хүснэгт 10. Гэмт хэрэгт холбогдсон хүмүүс

Үзүүлэлт	Хүний тоо		Өсөлт, бууралт	
	2018 I-VI	2019 I-VI	тоо	хувь
Гэмт хэрэгт холбогдсон хүн	94	73	-21	-22.3
Үүнээс: эмэгтэйчүүд	8	9	1	12.5
хүүхэд	7	5	-2	-28.6
Гэмт хэргийн улмаас нас барсан хүн	4	6	2	50.0
Гэмт хэргийн улмаас гэмтсэн хүн	59	39	-20	-33.9
Саатуулагдсан хүний тоо	740	434	-306	-41.4
Үүнээс: эмэгтэй	55	23	-32	-58.2
Учирсан хохирол /сая төгрөг/	180.4	192.3	11.9	6.6
Нөхөн төлүүлсэн хохирлын хэмжээ /сая төгрөг/	35.0	110.2	75.2	214.9

Тайлант хугацаанд гэмт хэрэгт 73 иргэн холбогдон шалгагдсан нь өмнөх оноос 21 (22.3%) хүнээр буурсан байна. Гэмт хэрэгт холбогдсон иргэдийн 9 (12.3%) нь эмэгтэйчүүд, 5 (6.8%) нь хүүхэд байна.

Зураг 14. Гэмт хэрэгт холбогдсон иргэд, хувиар, 2019 I-VI сар



Эхний хагас жилийн байдлаар гэмт хэргийн улмаас 39 хүн гэмтэж, 6 хүн нас барсан байна. Тайлант хугацаанд 434 хүн саатуулагдсан нь өнгөрсөн оны мөн үеэс 306 (41.4) хүнээр буурсан байна. Гэмт хэргийн улмаас 192.3 сая төгрөгийн хохирол учирсны 110.2 (57.3) сая төгрөгийг нөхөн төлүүлжээ.



## ҮНЭ ХАНШ

2019 оны 6 сарын хүнсний өргөн хэрэглээний 21 нэр төрлийн бүтээгдэхүүний дундаж үнийг ажиглахад доорх байдалтай байна.

Хүснэгт 11. Хүнсний барааны үнийн ажиглалт, 2019 оны 6 сарын дундаж үнэ

Хүнсний бараа		Хэмжих жлэг	Хишиг-Уул супер маркет	Марал хүнсний дэлгүүр	Хэрлэн хүнсний зах	Миний нутаг супер маркет
"Алтан тариа" гурил	Дээд	кг	1 425	1 500		1 500
	I зэрэг	кг	1 100	1 200		1 200
	II зэрэг	кг	900	950		900
Будаа	цагаан	кг	2 500	2 400		2 400
	шар	кг	1 450	1 500		1 600
Хонины мах	ястай	кг			7 750	
	цул	кг			8 750	
Үхрийн мах	ястай	кг			9 750	
	цул	кг			11 750	

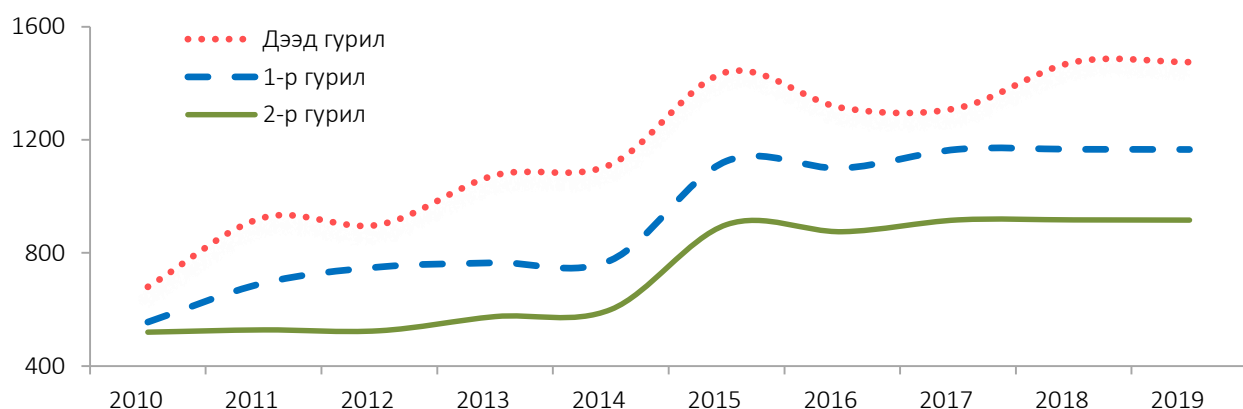
Адууны мах, ястай		кг			7 750	
Ямааны мах		кг			7 500	
Элсэн чихэр		кг	2 200	2 200		2 100
Сүү /задгай/		л	1 000			
Тараг /задгай/		л	1 400			
Цөцгийн тос, Орос		кг	4 000	4 000		3 500
Байцаа		кг			1 000	1 000
Манжин		кг			1 500	1 500
Төмс	монгол	кг			1 000	1 000
Лууван	монгол	кг			1 500	1 500
Сонгино	хятад	кг			1 500	1 500
	монгол	кг			2 500	2 500
Сармис, булцуу		ш			300	300
Огурцы, хятад		кг			5 500	5 500
Помидор, хятад /үрлэн/		кг			6 000	6 000
Ургамлын тос/ sunny gold/		ш	4 800	4 500		4 500
Өндөг		ш	400	350		350
Талх	буриад	том 900 гр	ш	1 600	1 600	1 600
		Дунд 700 гр	ш	1 400	1 400	1 400
		жижиг 500 гр	ш	1 100	1 100	1 100
	Есөн шанд /дунд/		ш	1 600	1 600	1 500
	Атар талх		ш	1 150	1 200	1 200

Хүснэгт 12. Үйлчилгээний үнийн тариф, (НӨТ-гүй үнэ)

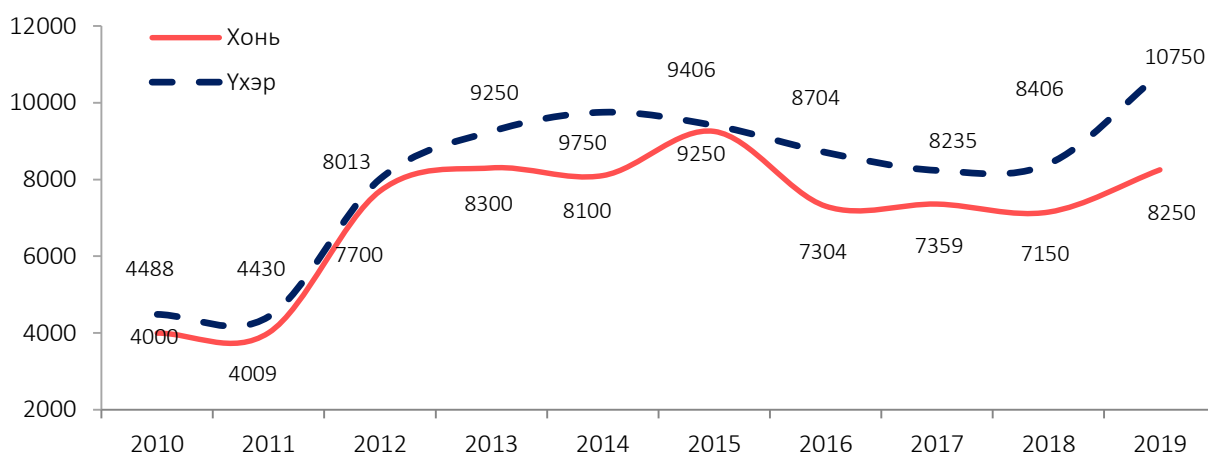
Үзүүлэлт	Хэмжин нэгж	Айл өрхөд (төгрөг)	Хэмжин нэгж	Аж ахуйн нэгж байгууллагад (төгрөг)	
Дулаан	1м <sup>2</sup>	600	1м <sup>3</sup>	983	
Дулааны суурь тариф	40 м <sup>2</sup> хүртэл	3 000	-	-	
	40м <sup>2</sup> - 80м <sup>2</sup>	5 000			
	81м <sup>2</sup> -аас дээш	10 000			
Халуун ус	Өвөл	1 хүн (тоолуургүй)	1 гкал	69 647	
		1м <sup>3</sup> (тоолууртай)			1 484
	Зун	1 хүн (тоолуургүй)			4 025
		1м <sup>3</sup> (тоолууртай)			1 484
Цэвэр ус*	1 хүн (тоолуургүй)	0.8	1 л (тоолуургүй)	1.50	
	1 л (тоолууртай)	0.65	1 л (тоолууртай)	1.20	
	суурь хураамж	1 800	1 л (зөөврөөр)	5.45	
Бохир ус*	1 хүн (тоолуургүй)	0.99	1 л (тоолуургүй)	1.8	
	1 л (тоолууртай)	0.73	1 л (тоолууртай)	1.4	

\* 2018 оны 3 сарын 1-нээс мөрдөж байгаа тариф

Зураг 15. “Алтан тариа” гурилын дундаж үнэ, жил бүрийн 6-р сард



Зураг 16. Нэг кг махны дундаж үнэ, жилийн бүрийн 6-р сард



Хүснэгт 13. Малын гаралтай бүтээгдэхүүний зах зээлийн дундаж үнэ

	2017 VI	2018 VI	2019 VI
	төгрөг		
Адууны шир	23 000	20 000	5 000
Үхрийн шир /2.3 метрээс доош/	13 000	10 000	3 000
Үхрийн шир /2.3 метрээс дээш/	18 000	20 000	10 000
Хонины арьс	1 000	3 000	500

Хүснэгт 14. Цахилгааны үнийн тариф, (НӨТ-гүй үнэ)

Хэрэглэгчдийн ангилал	Хэмжих нэгж	Тариф (НӨАТ-гүй)
<b>* Айл өрхөд борлуулах цахилгааны тариф</b>		
Энгийн тоолууртай		
Сарын нийт хэрэглээний 150 кВт.ц	төг/квт.ц	102.9
Сарын нийт хэрэглээний 151 кВт.ц-аас дээш	төг/квт.ц	122.7
<b>2 тарифт тоолууртай</b>		
Өдрийн хэрэглээ /06.00-21.00/	төг/квт.ц	108.8

Орой, шөнийн хэрэглээ /21.00-06.00/	төг/квт.ц	81.6
<b>Сарын суурь тариф</b>	төг/сар	2 000.0
<b>* Аж ахуйн нэгж, байгууллагад борлуулах цахилгааны тариф</b>		
Энгийн тоолууртай /бусад үйлдвэр аж ахуйн нэгж байгууллага/		
Өдрийн хэрэглээ /06.00-17.00/	төг/квт.ц	133.0
Оройн хэрэглээ /17.00-24.00/	төг/квт.ц	214.3
Шөнийн хэрэглээ /24.00-06.00/	төг/квт.ц	81.6
3 тарифт тоолууртай /уул уурхай, боловсруулах аж үйлдвэр/		
Өдрийн хэрэглээ /06.00-17.00/	төг/квт.ц	155.9
Оройн хэрэглээ /17.00-24.00/	төг/квт.ц	276.0
Шөнийн хэрэглээ /24.00-06.00/	төг/квт.ц	77.1

\* 2019 оны 5 сарын 1-ны өдрөөс мөрдөж буй тариф

#### Хүснэгт 15. Түлш шатахууны үнэ

Шатахууны нэр төрөл	2015 VI	2016 VI	2017 VI	2018 VI	2019 VI	Өөрчлөлт	
						төгрөг	хувь
АИ -76,80	1 560	1 490	1 480	1 580	1 850	270	17.1
АИ -92,93	1 700	1 600	1 630	1 730	1 960	230	13.3
Дизель түлш	1 830	1 710	1 720	2 050	2 430	380	18.5

2019 оны 6 сарын байдлаар түлш, шатахууны үнийг өмнөх оны мөн үетэй харьцуулахад АИ-80 бензин 270 төгрөгөөр (17.1), АИ-92 бензин 230 төгрөгөөр (13.3), дизель түлш 380 төгрөгөөр (18.5) тус тус өссөн байна.

Зураг 17. Хот хоорондын зорчигч тээврийн үнэ, (чиглэл: УБ-БН, БН-УБ)







## АЖ ҮЙЛДВЭР

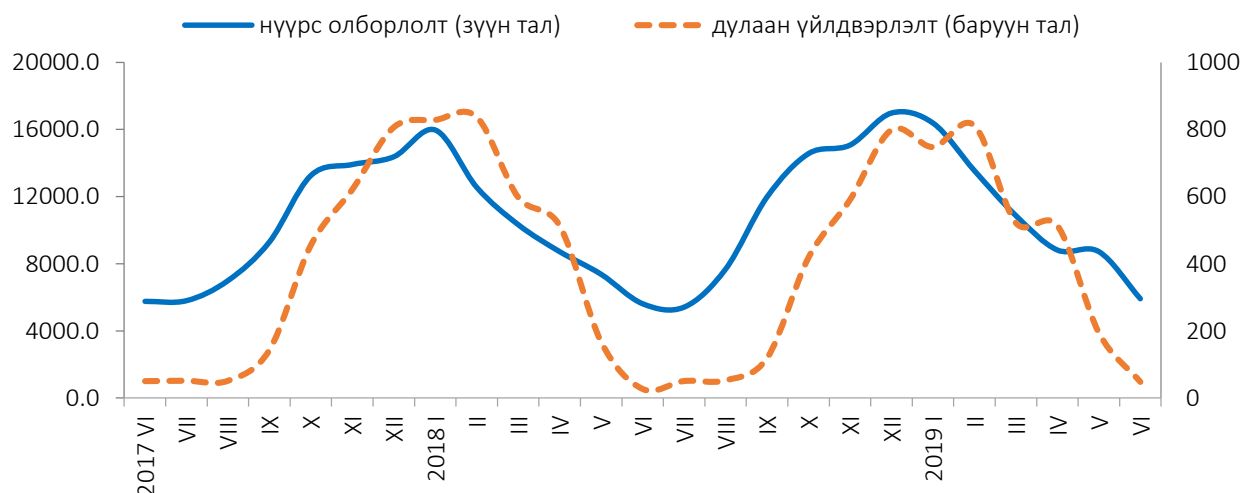
Аж үйлдвэрийн бүтээгдэхүүний нийт үйлдвэрлэлт 2019 оны эхний хагас жилд 68.2 тэрбум төгрөгт хүрсэн нь өмнөх оны мөн үеэс 239.8 (0.4%) тэрбум төгрөгөөр буурсан байна.

Хүснэгт 16. Аж үйлдвэрийн бүтээгдэхүүн үйлдвэрлэлт

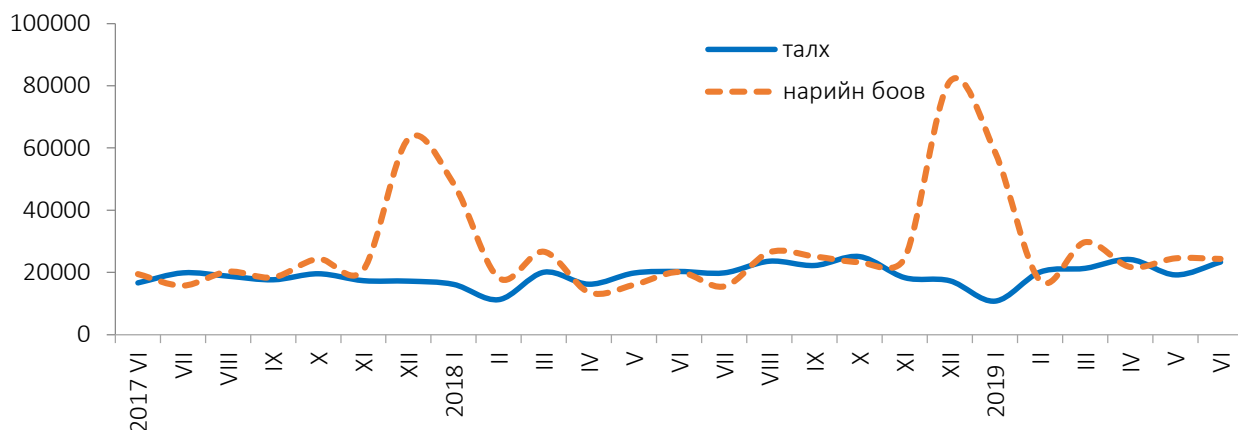
Үзүүлэлт	Хэмжих нэгж	Биет хэмжээ			Үнийн дүн, сая төгрөг		
		2018 I-VI	2019 I-VI	$\frac{2019}{2018}\%$	2018 I-VI	2019 I-VI	$\frac{2019}{2018}\%$
Нүүрс олборлолт	м.тн	1 984.0	2 040.0	56.0	60 562.8	64 260.0	3 697.2
Дулаан дамжуулалт	м.гкал	92.4	84.8	-7.6	2 968.9	2 836.4	-132.5
Талх үйлдвэрлэлт	тн	75.0	85.9	10.9	103.8	118.8	15
Нарийн боов үйлдвэрлэлт	тн	33.1	36.1	3.0	142.9	176.2	33.3
Арматур үйлдвэрлэл	тн	3 200.0	500.0	-2700.0	4 652.8	800.0	-3 852.8
Нийт бүтээгдэхүүн үйлдвэрлэлт		5 384.5	2 746.8	-2637.7	68 431.2	68 191.4	-239.8

Аж үйлдвэрийн бүтээгдэхүүн үйлдвэрлэлтийн биет хэмжээг өмнөх оны мөн үетэй харьцуулахад нүүрс олборлолт 56.0 (2.8%) мянган тонноор, талх үйлдвэрлэлт 10.9 (14.5%) тонноор, нарийн боов үйлдвэрлэлт 3.0 (9.1%) өссөн байна. Харин дулаан дамжуулалт 7.6 (8.2%) мянган гкалаар, арматур үйлдвэрлэлт 2700.0 (6.4 дахин) тонноор буурсан байна.

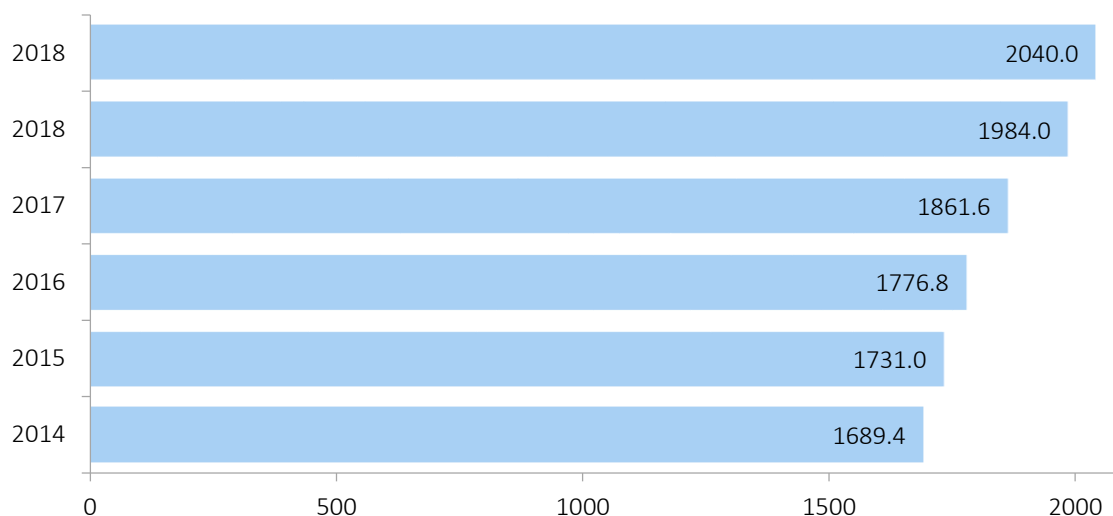
Зураг 18. Аж үйлдвэрийн бүтээгдэхүүний үйлдвэрлэлт, сая төгрөг, сараар



Зураг 19. Талх, нарийн боов үйлдвэрлэлт, сараар, мянган төгрөг



Зураг 20. Нүүрс олборлолт, мянган тонн, жил бүрийн I-VI сард



Харин аж үйлдвэрийн бүтээгдэхүүн үйлдвэрлэлтийг үнийн дүнгээр өмнөх оны мөн үетэй харьцуулахад нүүрс олборлолт 3697.2 (6.1%) сая төгрөгөөр, талх үйлдвэрлэлт 15.0 (14.5%) сая төгрөгөөр, нарийн боов үйлдвэрлэлт 33.3 (23.3%) сая төгрөгөөр тус тус өссөн бол, дулаан дамжуулалт 132.5 (4.5%) сая төгрөгөөр, арматур үйлдвэрлэлт 3852.8 (82.8%) сая төгрөгөөр тус тус буурсан байна.



### МАЛ АЖ АХУЙ

2019 оны эхний хагас жилийн байдлаар 66069 эх мал төллөж 66074 төл гарснаас 573 толгой төл мал хорогдсон байна. Энэ нь нийт гарсан төлийн 0.9 хувийг эзэлж байна. Одоогоор 65501 төл мал бойжиж байгаа ба төл бойжилт 99.1%-тай байна. Мал тооллогын дүнгээр энэ онд 84465 толгой эх мал төллөхөөс 66069 эх мал төллөсөн байгаа нь 78.2%-тай байна.

### Хүснэгт 17. Том малын зүй бус хорогдол

	Нийт хорогдол	Үүнээс:				
		Тэмээ	Адуу	Үхэр	Хонь	Ямаа
ДҮН	1 055	-	91	63	444	457
1 хороо	279	-	25	33	91	130
2 хороо	18	-	1	3	8	6
3 хороо	256	-	40	9	108	99
4 хороо	244	-	11	13	92	128
5 хороо	258	-	14	5	145	94

Тайлант хугацаанд зүй бусаар хорогдсон 1055 толгой том мал байгаагаас 240 толгой нь хээлтэгч мал байна. Нийт хорогдсон мал нь өнгөрсөн онд тоологдсон нийт малын 0.6 хувийг эзэлж байна. Нийт хорогдсон том малаас өвчнөөр хорогдсон 26 толгой мал байна.



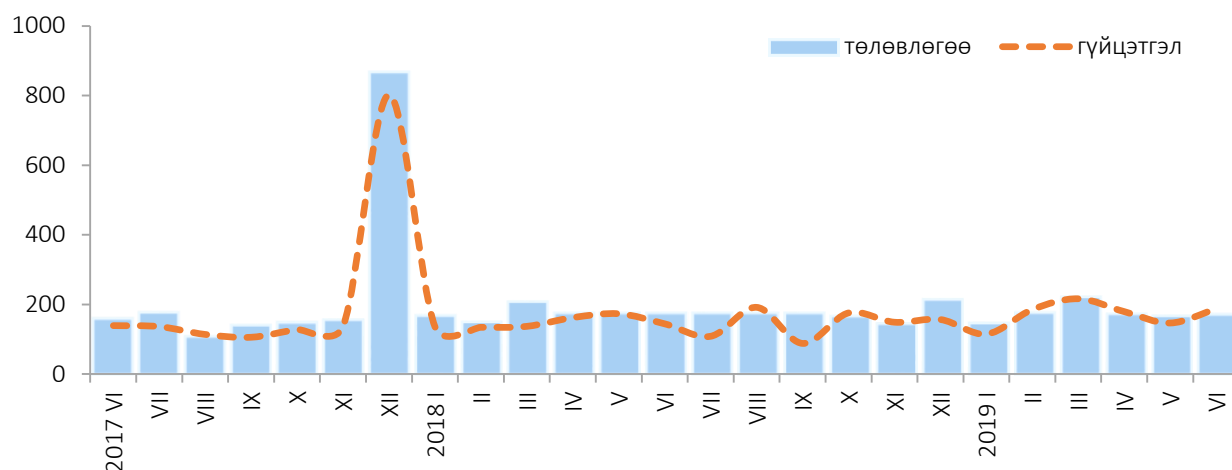
### НИЙТИЙН ҮЙЛЧИЛГЭЭ

Тайлант хугацаанд нийтийн аж ахуй үйлчилгээний салбарын орлого 1030.9 сая төгрөг болж өмнөх оны мөн үеэс 143.3 (16.1%) сая төгрөгөөр өссөн байна. Нийт орлогын 499.1 (48.4%) сая төгрөгийг хүн амаас оруулсан орлого эзэлж байна.

### Хүснэгт 18. Орон сууц нийтийн аж ахуйн орлого

Үзүүлэлт	2018 I-VI	2019 I-VI	Өсөлт бүүралт
	сая төгрөг		
Нийт орлого	887.6	1030.9	143.3
Орон сууц	134.6	191.9	57.3
Ус борлуулалт, бүгд	386.4	402.6	16.2
Хүн амд	160.5	205.3	44.8
Аж ахуйн нэгжид	224.5	197.3	-27.2
Үйлчилгээний байгууллагад	1.5	-	-1.5
Сувагжуулалт	208.9	345.4	136.5
Бусад	57.7	90.9	33.2

Зураг 21. Нийтийн үйлчилгээний салбарын орлогын төлөвлөгөө, гүйцэтгэл, сая төгрөг



Хүснэгт 19. Сууц өмчлөгчдийн холбоодын орлогын биелэлт

Үзүүлэлт	Төлөвлөгөө	Гүйцэтгэл	ТБ%
	сая төгрөг		
Нийт дүн	251.6	193.2	76.8
Тавлаг өргөө	47.6	36.7	77.1
Маргад өргөө	48.4	37.6	77.7
Сод хөгжил	56.4	48.8	86.5
Шинэ элч	53.6	40.0	74.6
Уурхайчин	21.9	16.0	73.1
Содон суварга	23.7	14.1	59.5

БАГАНУУР ДҮҮРГИЙН СТАТИСТИКИЙН ХЭЛТЭС

2019 оны 7 дугаар сарын 16 өдөр

# WWW.1212.MN СТАТИСТИКИЙН МЭДЭЭЛЛИЙН НЭГДСЭН САН

Статистик 

Мэдээ, мэдээлэл 

Номын сан 

Мэдлэгээ шалгах  
ТОГЛООМ 

Валютын ханш 



©2017


аппликейшнаас  
**СТАТИСТИКИЙН МЭДЭЭЛЛЭЭ АВААРАЙ**

## Data lab


тооллого судалгааны  
микро мэдээллийн сан



## Social network



[www.facebook.com/StatisticMongolia/](http://www.facebook.com/StatisticMongolia/)



[www.twitter.com/statistic\\_mn](http://www.twitter.com/statistic_mn)

## Лавлах утас



**1900-1212**

## Цахим шуудан



information@nso.mn