



БАГАНУУР ДҮҮРГИЙН СТАТИСТИКИЙН ХЭЛТЭС



Танаа

БАГАНУУР ДҮҮРГИЙН ЭДИЙН ЗАСАГ, НИЙГМИЙН БАЙДАЛ

/2017 оны эхний 2 сар/

/Албан ёсны статистик мэдээллээр бэлтгэсэн танилцуулга/

2017 он

ДҮҮРГИЙН ЭДИЙН ЗАСАГ, НИЙГМИЙН ҮНДСЭН ҮЗҮҮЛЭЛТҮҮД

Хүснэгт 1. 2016 оны жилийн эцсийн байдлаар

Үзүүлэлт	Хэмжих нэгж	1 хороо	2 хороо	3 хороо	4 хороо	5 хороо	Дүүргийн дүн
Малын тоо	Тоо	52207	11838	43939	45843	24947	178774
Үүнээс: Тэмээ	Тоо	72	-	135	2	-	209
Адуу	Тоо	4568	724	3174	3168	2409	14043
Үхэр	Тоо	4318	1143	3204	3461	2072	14198
Хонь	Тоо	26332	6028	22823	23922	12166	91271
Ямаа	Тоо	16917	3943	14603	15290	8300	59053

Хүснэгт 2. Жил бүрийн тайлант хугацаанд

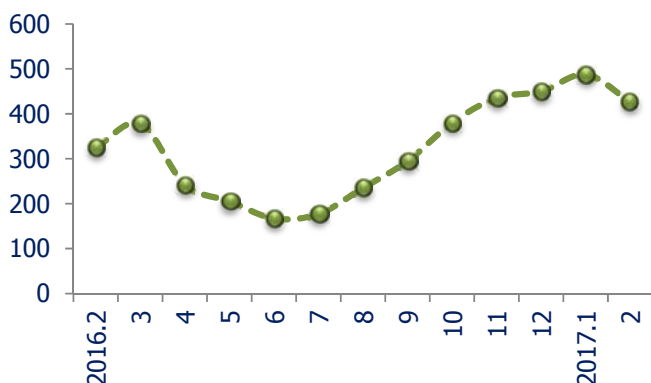
Үзүүлэлт	Хэмжих нэгж	2010	2011	2012	2013	2014	2015	2016	2017
Суурин хүн ам	Тоо	26905	27036	27440	27936	28333	28419	28973	
Төрөлт	Тоо	112	93	86	129	130	110	131	73
Нас баралт	Тоо	29	33	20	31	31	31	28	23
Шилжиж ирсэн	Тоо	293	123	134	340	163	156	188	168
Шилжиж явсан	Тоо	248	103	181	368	158	158	196	182
Ажилгүйчүүд	Тоо	813	773	1662	384	272	460	879	634
Халдварт өвчин	Тоо	85	125	87	121	53	131	65	76
Бүртгэгдсэн гэмт хэрэг	Тоо	42	32	58	45	48	57	53	30

АЖ ҮЙЛДВЭР: Аж үйлдвэрийн нийт бүтээгдэхүүний үйлдвэрлэлт 2017 оны эхний 2 сарын байдлаар 28525.6 сая төгрөгт хүрч өнгөрсөн оны мөн үеэс 15.8 хувиар буюу 3900.6 сая төгрөгөөр өссөн байна.

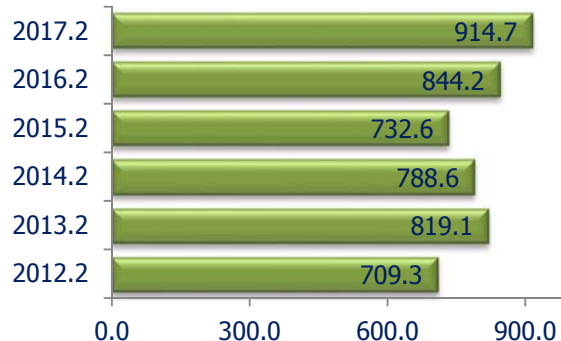
Хүснэгт 3. Аж үйлдвэрийн бүтээгдэхүүн үйлдвэрлэлт

Үзүүлэлт	Нийт үйлдвэрлэлт /биет хэмжээгээр/			Нийт үйлдвэрлэлт /үнийн дүнгээр, мянган төгрөг/		
	2016 он	2017 он	Өсөлт бууралт	2016 он	2017 он	Өсөлт бууралт
Нүүрс олборлолт	844.2	914.7	70.5	23215500.0	26983650.0	3768150.0
Дулаан дамжуулалт	44.8	48.8	4.0	1310341.7	1458508.6	148166.9
Талх үйлдвэрлэлт	16.2	19.7	3.5	20280.5	27738.5	7458.0
Нарийн боов үйлдвэрлэлт	27.3	14.2	-13.1	78924.8	55732.4	-23192.4

Зураг 1. Нүүрс олборлолт /сараар/



Зураг 2. Нүүрс олборлолт



Аж үйлдвэрийн бүтээгдэхүүн үйлдвэрлэлт /биет хэмжээгээр/ өнгөрсөн оны мөн үеэс нүүрс олборлолт 8.4 хувиар буюу 70.5 мянган тонноор, дулаан дамжуулалт 8.9 хувиар буюу 4.0 мянган гкал-аар, талх үйлдвэрлэлт 21.6 хувиар буюу 3.5 тонноор тус тус нэмэгдсэн бол нарийн боов үйлдвэрлэлт 48.0 хувиар буюу 13.1 тонноор буурсан байна.

Зураг 3. Талх, нарийн боов үйлдвэрлэлт



Харин аж үйлдвэрийн бүтээгдэхүүн үйлдвэрлэлт /үнийн дүнгээр/ өнгөрсөн оны мөн үетэй харьцуулахад нүүрс олборлолт 16.2 хувиар буюу 3768.1 сая төгрөгөөр, дулаан дамжуулалт 11.3 хувиар буюу 148.2 сая төгрөгөөр, талх үйлдвэрлэлт 36.8 хувиар буюу 7.5 сая төгрөгөөр тус тус нэмэгдсэн бол нарийн боов үйлдвэрлэлт 29.4 хувиар буюу 23.2 сая төгрөгөөр буурсан байна.

НИЙГМИЙН ДААТГАЛ: Тайлант хугацаанд нийгмийн даатгалын сангийн орлого 2411.7 сая төгрөг болж өнгөрсөн оны мөн үеэс 40.3 хувиар буюу 694.4 сая төгрөгөөр, зарлага 3666.1 сая төгрөг болж 9.8 хувиар буюу 328.5 сая төгрөгөөр тус тус өссөн байна.

Нийт орлогын 61.5 хувь буюу 1484.1 сая төгрөгийг тэтгэврийн сангаас, 6.9 хувь буюу 166.8 сая төгрөгийг тэтгэмжийн сангаас, 10.9 хувь буюу 262.9 сая төгрөгийг ҮОМШӨ сангаас, 18.9 хувь буюу 456.9 сая төгрөг нь эрүүл мэндийн даатгалын сангаас, 1.7 хувь буюу 41.0 сая төгрөгийг ажилгүйдлийн сангаас тус тус төвлөрсөн байна.

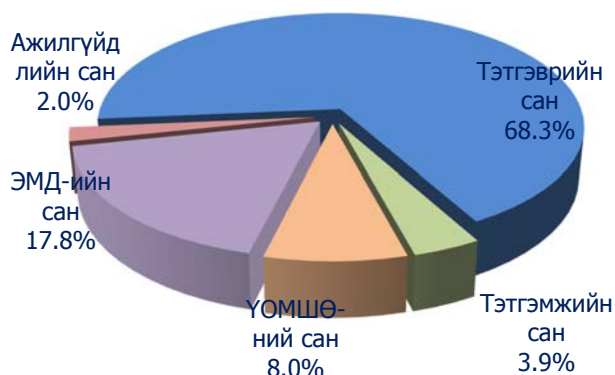
Зураг 4. Нийгмийн даатгалын сангийн орлого



Хүснэгт 4. Нийгмийн даатгалын сангийн орлого, зардал

Үзүүлэлт	2016 он		2017 он	
	Хүний тоо	Сая төгрөг	Хүний тоо	Сая төгрөг
Сангийн орлого бүгд		1717.3		2411.7
үүнээс: тэтгэврийн сан		1015.1		1484.1
тэтгэмжийн сан		113.9		166.8
ҮОМШӨ-ний сан		179.1		262.9
ЭМД-ын сан		381.4		456.9
ажилгүйдлийн сан		27.8		41.0
Сангийн зарлага бүгд	6570	3337.6	5084	3666.1
үүнээс: тэтгэврийн сан	3920	2340.0	4026	2505.0
тэтгэмжийн сан	444	128.0	576	142.3
ҮОМШӨ-ний сан	260	298.0	333	294.3
ЭМД-ын сан	1909	526.0	109	653.0
ажилгүйдлийн сан	37	45.6	40	71.5

Зураг 5. Нийгмийн даатгалын сангийн зарлагын бүтэц /хувиар/



Тайлант хугацаанд нийгмийн даатгалын сангаас 4026 хүнд 2505.0 сая төгрөгийн тэтгэвэр, 576 хүнд 142.3 сая төгрөгийн тэтгэмж, 333 хүнд 294.3 сая төгрөгийн үйлдвэрлэлийн осол мэргэжлээс шалтгаалах өвчний тэтгэмж, 109 хүнд 653.0 сая төгрөгийн эрүүл мэндийн даатгал, 40 хүнд 71.5 сая төгрөгийн ажилгүйдлийн тэтгэмж тус тус олгосон байна.

НИЙГМИЙН ХАЛАМЖ: 2017 оны эхний 2 сарын байдлаар нийгмийн халамжийн сангийн орлого 739.1 сая төгрөг болж өнгөрсөн оны мөн үеэс 110.2 хувиар буюу 387.4 сая төгрөгөөр өссөн байна.

Нийт орлогын 385.6 сая төгрөг буюу 52.2 хувь нь улсын төсвөөс, 350.7 сая төгрөг буюу 47.5 хувь нь орон нутгийн төсвөөс, 2.8 сая төгрөг буюу 0.3 хувь нь бусад орлогоор тус тус санхүүжигдсэн байна.



Зураг 6. Нийт орлого 739.1 сая төгрөг

Хүснэгт 5. Нийгмийн халамжийн сангийн орлого, зардал

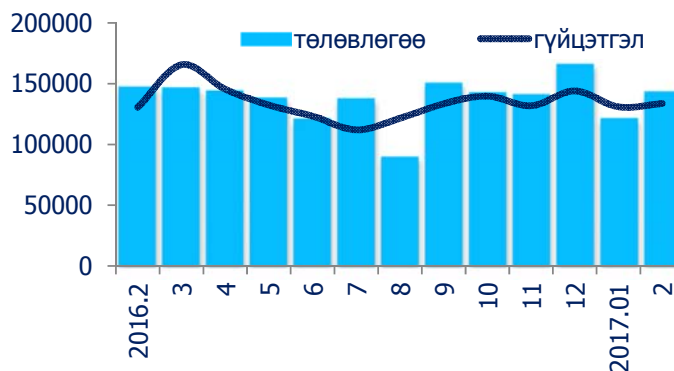
Үзүүлэлт		2016 он		2017 он	
		Мян төг	Хүний тоо	Мян төг	Хүний тоо
Нийгмийн халамжийн сангийн орлого		351699.0		739104.8	
Үүнээс:	Улсын төсвөөс	12000.0		385590.0	
	Орон нутгийн төсвөөс	337293.0		350708.0	
	Бусад орлого	2406.3		2806.8	
Нийгмийн халамжийн сангийн зарлага		283039.0		600698.4	
	Тэтгэвэр	119282.0	466	122373.6	459
	Тэтгэмж	55807.5	363	66370.6	466
	"Алдарт эх" 1 одонтой эхчүүд	-	-	121200.0	711
	"Алдарт эх" 2 одонтой эхчүүд	-	-	100460.0	1320
	Жирэмсэн эхчүүдийн тэтгэмж	51807.8	667	42365.4	646
	Насны хишиг	-	-	91540.0	1254
	Ахмад дайчин, гавьяатын нэмэгдэл	6720.0	21	5300.0	18
	Ахмад настанд үзүүлсэн хөнгөлөлт	14505.3	536	18760.2	1413
	ХБИргэнд үзүүлсэн хөнгөлөлт	4177.3	45	5410.0	26
	"Хүнс тэжээл" халамжийн хөтөлбөр	23822.5		25142.0	1273
	ОНО-д түшиглэсэн халамжийн үйлчилгээ	-	-	-	-
	Бусад үйлчилгээ	6916.8	-	1776.6	-

Тайлант хугацаанд нийгмийн халамжийн сангаас 459 хүнд 122.4 сая төгрөгийн нийгмийн халамжийн тэтгэвэр, 466 хүнд 66.4 сая төгрөгийн тэтгэмж, “Алдарт эх”-ийн одонтой 2031 хүнд 221.7 сая төгрөг, 646 жирэмсэн эхчүүдэд 42.4 сая төгрөгийн тэтгэмж, 1254 хүнд 91.5 сая төгрөгийн насны хишиг, 18 ахмад дайчин, гавьяат цолтой хүнд 5.3 сая төгрөг, 1413 ахмад настанд 18.8 сая төгрөгийн хөнгөлөлт олгосон байна.

Мөн хүнс тэжээлийн хөтөлбөрт 1273 хүн хамрагдаж 25.1 сая төгрөгийн, хөгжлийн бэрхшээлтэй 26 иргэдэд 5.4 сая төгрөгийн хөнгөлөлт тус тус олгосон байна.

НИЙТИЙН ҮЙЛЧИЛГЭЭ: Тайлант хугацаанд нийтийн аж ахуй үйлчилгээний салбарын нийт орлого 264.5 сая төгрөг болж өнгөрсөн оны мөн үеийнхээс 2.1 хувиар буюу 5375.9 мянган төгрөгөөр өссөн байна. Нийт орлогын 147957.3 мянган төгрөг буюу 55.9 хувь нь хүн амаас оруулсан орлого эзэлж байна.

Зураг 7. Орлогын төлөвлөгөөний биелэлт



Хүснэгт 6. Орон сууц нийтийн аж ахуйн орлогын байдал. мянган төгрөг

Үзүүлэлт	2016 он	2017 он	Өсөлт бууралт
Орон сууц	28715.2	32764.4	4049.2
Ус борлуулалт-бүгд	120636.3	121642.3	1006
үүнээс: хүн амд	64553.1	72714.0	8160.9
аж ахуйн нэгжид	54373.6	47435.8	-6937.8
үйлчилгээний байгууллагад	1709.6	1492.5	-217.1
Сувагжуулалт	95991.7	94312.0	-1679.7
Бусад	13830.4	15830.7	2000.3
Дүн	259173.5	264549.4	5375.9

СУУЦ ӨМЧЛӨГЧДИЙН ХОЛБОО: 2017 оны эхний 2 сарын байдлаар дүүргийн сууц өмчлөгчдийн холбоодын орлогын төлөвлөгөөний биелэлт доорх байдалтай байна.

Хүснэгт 7. Сууц өмчлөгчдийн холбоодын орлогын байдал. мянган төгрөг

Үзүүлэлт	Төлөвлөгөө	Гүйцэтгэл	ТБ%
Тавлаг өргөө	13669.9	10405.8	76.1
Маргад өргөө	12000.0	10593.3	88.3
Сод хөгжил	16852.2	11586.9	68.8
Шинэ элч	10524.5	11316.3	107.5
Уурхайчин	8568.0	5937.9	69.3
НИЙТ ДҮН	61614.6	49840.2	80.9

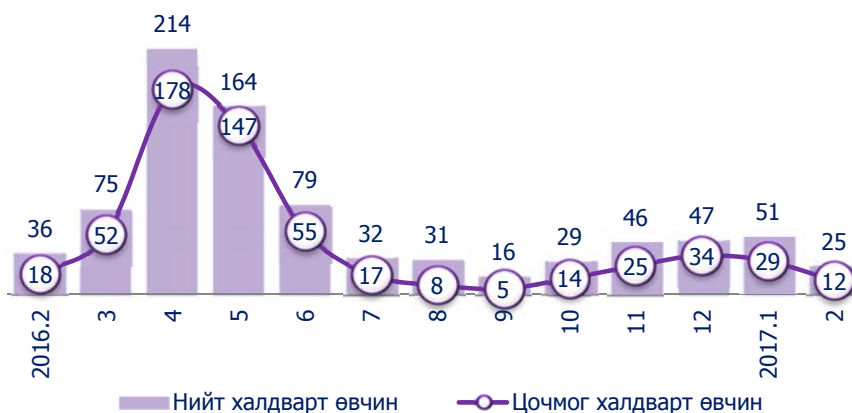
ЭРҮҮЛ МЭНД: Дүүргийн эрүүл мэндийн нэгдлийн мэдээгээр эхний 2 сард 82 эх амаржиж, 82 хүүхэд төрүүлснээс гадны 17 эх амаржсан байна. Энэ хугацаанд 16357 хүн амбульторын үзлэгт хамрагдсан нь өнгөрсөн оны мөн үеэс 405 хүнээр буюу 2.4 хувиар буурсан байна.

Мөн 1343 хүн хэвтэн эмчлүүлсэн байгаа нь өнгөрсөн оны мөн үетэй харьцуулахад 10 хүнээр буюу 0.7 хувиар буурсан байна.

Хүснэгт 8. Бүртгэгдсэн халдварт өвчин

Үзүүлэлт		2016 он	2017 он	Өсөлт бууралт
Халдварт, паразит өвчин		34	31	-3
Үүнээс:	Заг хүйтэн	13	13	-
	Тэмбүү	10	10	-
	Мөөгөнцөр /кандидоз/	2	-	-2
	Трихомониаз	9	8	-1
Цочмог халдварт өвчин		31	45	14
Үүнээс:	Гепатит А	2	2	-
	Салхин цэцэг	12	35	23
	Скарлатин	-	1	1
	Корь	11	1	-10
	Рож	1	1	-
	Гар хөл амны өвчин	1	-	-1
	Сүрьеэ	4	4	-
	Хачигт рикеттиоз	-	1	1
Нийт халдварт өвчин		65	76	11

Зураг 8. Халдварт өвчин /сараар/

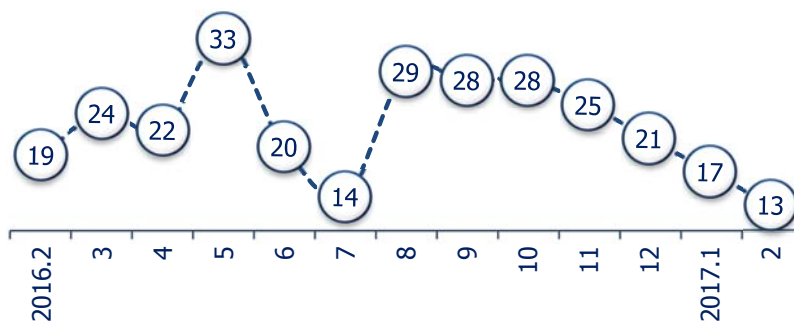


2017 оны байдлаар эхний 2 сарын халдварт паразит өвчин 31 болж нийт халдварт өвчний 40.8 хувийг эзэлж байгаа бөгөөд өнгөрсөн оны мөн үеэс 3 тохиолдлоор буюу 8.8 хувиар буурсан байна. Харин цочмог халдварт өвчин 45 тохиолдол байгаа нь нийт халдварт өвчний 59.2 хувийг эзэлж, өнгөрсөн оны мөн үеэс 14 тохиолдлоор буюу 45.2 хувиар өссөн байна. Тайлант хугацаанд салхин цэцэг өвчин 35 бүртгэгдсэн байгаа нь өмнөх оны мөн үеэс 2.9 дахин өссөн байна.

Дүүргийн дунджаар 10000 хүн тутамд ногдох халдварт өвчнөөр өвчлөгсдийн тоо 26.2 байгаа нь өнгөрсөн оны мөн үеийнхээс 3.3 продицимиллээр өссөн байна.

ГЭМТ ХЭРЭГ: 2017 оны эхний 2 сарын байдлаар дүүрэгт 30 гэмт хэрэг бүртгэгдсэн нь өмнөх оны мөн үеэс 47.4 хувиар буюу 23 хэргээр буурсан байна. Хэрэг илрүүлэлт 71.4 хувь болж өнгөрсөн оны мөн үеэс 24.7 пунктээр нэмэгдсэн байна.

Зураг 9. Бүртгэгдсэн гэмт хэрэг /сараар/



Хүснэгт 9. Бүртгэгдсэн нийт гэмт хэрэг төрлөөр

Хэргийн төрөл	Хэргийн тоо		Хэргийн өсөлт	Дүнд эзлэх хувь
	2016 он	2017 он		
Хүн амь	1	-	-1	-
Хүчин	1	-	-1	-
Дээрэм	-	-	-	-
Танхай	4	-	-4	-
ББМГУчруулах	23	15	-8	50.0
Ашиглах	1	-	-1	-
Хулгай	9	6	-3	20.0
<i>үүнээс: малын</i>	-	2	2	33.3*
Булаалт	-	-	-	-
Залилан	3	1	-2	3.3
ХАБЭсрэг	6	3	-3	10.0
Гэр бүлийн хүчирхийлэл		2	2	6.7
Бусад	5	3	-2	10.0
Бүгд	53	30	-23	100.0
Хэрэг илрүүлэлт	46.7	71.4		

Нийт бүртгэгдсэн гэмт хэргийн бүтцийг авч үзэхэд дийлэнх хувь буюу 50.0 хувийг бусдын бие махбодид гэмтэл учруулах /ББМГУчруулах/ хэрэг, 20.0 хувийг хулгайн хэрэг, 10.0 хувийг хөдөлгөөний аюулгүй байдлын эсрэг /ХАБЭ/ гэмт хэрэг, 10 хувийг бусад гэмт хэрэг, 6.7 хувийг гэр бүлийн хүчирхийлэл, 3.3 хувийг залилангийн хэрэг тус тус эзэлж байна. Тайлант сард хүний амь,

Зураг 10. Согтуугаар болон гудамж талбайд үйлдэгдсэн гэмт хэрэг



хүчингийн хэрэг, ашиглах гэмт хэрэг, дээрэм, танхай, булаалтын хэргүүд бүртгэгдээгүй байна.

Хүснэгт 10. Сogтуугаар болон гудамж талбайд үйлдэгдсэн гэмт хэрэг

Хэргийн төрөл	2016 он		2017 он	
	сogтуугаар	гудамж талбайд	сogтуугаар	гудамж талбайд
Хүн амь	1	-	-	-
Хүчин	1	-	-	-
Танхай	4	1	-	-
ББМГУчруулах	15	7	9	3
Хулгай	-	1	-	1
ХАБЭсрэг	1	2	-	-
Бусад	-	-	1	2
Гэр бүлийн хүчирхийлэл	-	-	1	-
Бүгд	22	11	11	7
Дүнд эзлэх хувь	41.5	20.7	36.7	23.3

Зураг 11. Сogтуугаар болон гудамж талбайд үйлдэгдсэн гэмт хэрэг



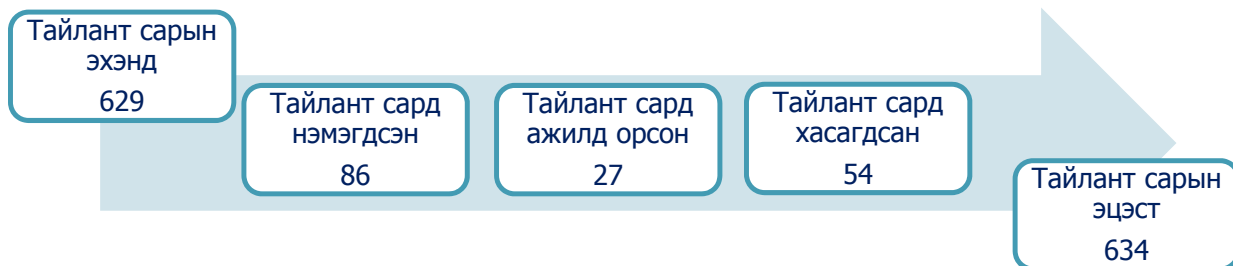
нийт гэмт хэргийн 23.3 хувийг эзэлж байна.

2017 оны эхний 2 сарын байдлаар согтуугаар үйлдэгдсэн гэмт хэргийн тоо 11 болж өнгөрсөн оны мөн үеэс 50.0 хувиар буюу 11 хэргээр буурсан байна. Уг үзүүлэлт нь нийт бүртгэгдсэн гэмт хэргийн 36.7 хувийг эзэлж байгаа нь өнгөрсөн оны мөн үеэс 4.8 пунктээр буурсан байна.

Мөн гудамж талбайд үйлдэгдсэн гэмт хэргийн тоо 7 байгаа нь өнгөрсөн оны мөн үеэс 36.4 хувиар буюу 4 хэргээр буурч,

БҮРТГЭЛТЭЙ АЖИЛГҮЙ ИРГЭД: 2017 оны 2 сарын байдлаар дүүрэгт ажил идэвхтэй хайж байгаа ажилгүй иргэд 634 байгаа нь өнгөрсөн оны мөн үеэс 27.9 хувиар буюу 245 хүнээр, эмэгтэй ажилгүй иргэд 316 байгаа нь өмнөх оны мөн үеэс 24.4 хувиар буюу 102 хүнээр тус тус буурсан байна. Тайлант сард ажил идэвхтэй хайж байгаа 8 хөгжлийн бэрхшээлтэй иргэд байна.

Зураг 12. Бүртгэлтэй ажилгүй иргэдийн хөдөлгөөн



Тайлант сард ажил идэвхтэй хайж байгаа 86 иргэн шинээр бүртгүүлсэн бөгөөд үүний 53.5 хувь нь буюу 46 нь эмэгтэйчүүд байна. Мөн энэ хугацаанд 27 иргэн ажилд зуучлуулан орсон байна.

Бүртгэлтэй ажилгүй иргэдийн ажилд орсон байдлыг авч үзэхэд:

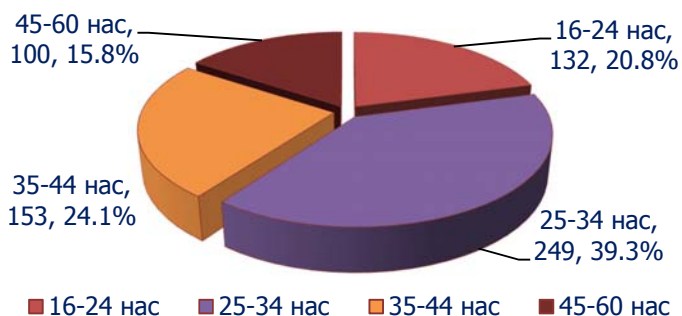
- хувьцаат компанид - 7
- хязгаарлагдмал хариуцлагатай компанид – 5
- нөхөрлөлд - 1
- төсөвт байгууллагад – 14 иргэн тус тус ажилд орсон байна.

Хүснэгт 11. Бүртгэлтэй ажилгүй иргэд, насны ангиллаар

Үзүүлэлт	2016 он	Дүнд эзлэх хувь	2017 он	Дүнд эзлэх хувь
15-24 нас	210	23.9	132	20.8
25-34 нас	366	41.6	249	39.3
35-44 нас	180	20.5	153	24.1
45-60 нас	123	14.0	100	15.8
Бүгд	879	100.0	634	100.0

2017 оны 2 сарын байдлаар ажил идэвхтэй хайж байгаа бүртгэлтэй ажилгүй иргэдийг насны ангиллаар авч үзэхэд 20.8 хувь нь 16-24 насны, 39.3 хувь нь 25-34 насны, 24.1 хувь нь 35-44 насны, 15.8 хувь нь 45-60 насны ажилгүй иргэд эзэлж байна.

Зураг 13. Бүртгэлтэй ажилгүй иргэд /насны бүлгээр/



Хүснэгт 12. Бүртгэлтэй ажилгүй иргэд, боловсролоор

Үзүүлэлт	Ажилгүй иргэд		Бүгдэд эзлэх хувь		
	2016 он	2017 он	2016 он	2017 он	
Бүртгэлтэй ажилгүй иргэд	879	634	100.0	100.0	
ҮН	Дээд	267	194	30.4	30.6
	Тусгай дунд	73	44	8.3	6.9

Мэргэжлийн анхан шатны	103	69	11.7	10.9
Бүрэн дунд	360	274	41.0	43.2
Бүрэн бус дунд	47	38	5.3	6.0
Бага	17	12	1.9	1.9
Боловсролгүй	12	3	1.4	0.5

Зураг 14. Бүртгэлтэй ажилгүй иргэд /боловсролоор/



2017 оны 2 сарын байдлаар ажил идэвхтэй хайж байгаа ажилгүй иргэдийг боловсролын түвшингээр ангилж үзэхэд 30.6 хувийг дээд, 6.9 хувийг тусгай дунд, 10.9 хувийг мэргэжлийн анхан шатны, 43.2 хувийг бүрэн дунд, 6.0 хувийг бүрэн бус дунд, 1.9 хувийг бага боловсролтой 0.5 хувийг боловсролгүй ажилгүй иргэд эзэлж байна.

ҮНЭ ХАНШ: 2017 оны 2 сарын хүнсний өргөн хэрэглээний 21 нэр төрлийн бүтээгдэхүүний дундаж үнийг ажиглахад доорх байдалтай байна.

Хүснэгт 13. Хүнсний барааны үнийн ажиглалт, 2017 оны 3 сарын дундаж үнэ

№	Хүнсний бараа	х.н	Хишиг-Уул супермаркет	Марал хүнсний дэлгүүр	Хэрлэн хүнсний зах	V&M супермаркет	Оранж супермаркет	
1	"Алтан тариа" гурил	Дээд	кг	1350	1300	1500	1350	
		I зэрэг	кг	1100	1200	1200	1150	
		II зэрэг	кг	900	900	1000	950	
2	Будаа	цагаан	кг	2300	2000	2200	2200	
		шар	кг	1200	800	1700	1150	
3	Хонины мах	ястай	кг			4500		
		цул	кг			5500		
4	Үхрийн мах	ястай	кг			6000		
		цул	кг			6500		
5	Адууны мах, ястай	кг			4500			
6	Ямааны мах	кг		4500	4500			
7	Элсэн чихэр	кг	2300	2200		2200	2200	
8	Сүү /миний монгол/	л	2200	2400				
9	Тараг /амтлаг/	л	1650	1600				
10	Цэцгийн тос, Орос	кг	3200	3500		3500	3100	
11	Байцаа	кг	1550	2000	1200	1500	2400	
12	Манжин	кг	1000	1600	1000	1000	1050	
13	Төмс	монгол кг	600	800	700	800	750	
14	Лууван	монгол кг	800	1600	1000	1000	900	
15	Сонгино	хятад	кг	1100	1600	1200		1200
		монгол	кг	2500	2500	1800	2000	2700
16	Сармис, булцуу	кг	440		500	500	500	

17	Огурцы, хятад	кг	4800	4000	5000	4500	
18	Помидор, хятад /үрлэн/	кг	6500	5000	3500	5000	
19	Ургамлын тос/ sunny gold/	ш	3500	3600	3800	3450	
20	Өндөг	ш	350	320	350	300	
21	Талх	том 900 гр	ш	1600	1600	1500	1500
		Дунд 700 гр	ш	1400	1300	1400	1100
		жижиг 500 гр	ш	1100	900	800	800
		Есөн шанд /жижиг/	ш	900	1100	900	850
		Атар талх	ш	1200	1100	1200	1150



Хүснэгт 14. Үйлчилгээний үнийн тариф /НӨТ-гүй үнэ/

Үзүүлэлт	Айл өрхөд	Аж ахуйн нэгж байгууллагад
Дулаан	1 м ² =522 төг	1м ³ =853 төг
Дулааны суурь тариф	40 м ² хүртлэх=3000 төг	-
	40м ² - 80м ² = 5000 төг	
	81м ² –аас дээш = 10000 төг	
Халуун ус	Өвөл 1 хүн=2500 төг /тоолуургүй/ 1м ³ =1187 төг /тоолууртай /	1гкал=54561 төг

Зун	1 хүн=3500 төг /тоолуургүй/ 1м ³ =1187 төг /тоолууртай /	
Цэвэр ус*	1 хүн=5106 төг /тоолуургүй/	1 л=1.20 төг /тоолуургүй/
	1 л=0.63 төг /тоолууртай/	1 л=1.15 төг /тоолууртай/
	Суурь хураамж =1800 төг	1 л=4.41 төг /зөөврөөр/
Бохир ус*	1 хүн=4830 төг /тоолуургүй/	1 л=1.20 төг /тоолуургүй/
	1 л=0.58 төг /тоолууртай/	1 л=1.15 төг/тоолууртай/

*2015 оны 1 сарын 10-наас мөрдөж байгаа тариф

Хүснэгт 15. Цахилгааны үнийн тариф /НӨТ-гүй үнэ/

Хэрэглэгчдийн ангилал	Хэмжих нэгж	Тариф /НӨАТ-гүй/
* Айл өрхөд борлуулах цахилгааны тариф		
Энгийн тоолууртай		
Сарын нийт хэрэглээний 150 кВт.ц	төг/квт.ц	98.4
Сарын нийт хэрэглээний 151 кВт.ц-аас дээш	төг/квт.ц	118.2
2 тарифт тоолууртай		
Өдрийн хэрэглээ /06.00-21.00/	төг/квт.ц	104.3
Орой, шөнийн хэрэглээ /21.00-06.00/	төг/квт.ц	77.1
Сарын суурь тариф	төг/сар	2000.0
* Аж ахуйн нэгж, байгууллагад борлуулах цахилгааны тариф		
Энгийн тоолууртай		
Өдрийн хэрэглээ /06.00-17.00/	төг/квт.ц	128.5
Оройн хэрэглээ /17.00-24.00/	төг/квт.ц	209.8
Шөнийн хэрэглээ /24.00-06.00/	төг/квт.ц	77.1
3 тарифт тоолууртай /уул уурхай, үйлдвэрийн газар/		
Өдрийн хэрэглээ /06.00-17.00/	төг/квт.ц	155.9
Оройн хэрэглээ /17.00-24.00/	төг/квт.ц	276.0
Шөнийн хэрэглээ /24.00-06.00/	төг/квт.ц	77.1

* 2015 оны 7 сарын 25-ны өдрөөс мөрдөж буй тариф

Хүснэгт 16. Түлш шатахууны үнэ

сараар, төгрөгөөр

Шатахууны нэр төрөл	2016.10	2016.11	2016.12	2017.01	2017.02
АИ -76,80	1440	1440	1440	1440	1480
АИ -92,93	1540	1540	1540	1540	1630
Дизель түлш	1650	1650	1650	1650	1720

2017 оны 2 сард түлш, шатахууны үнэ литр тутамдаа 40-90 төгрөгөөр буюу 2.8%-5.8%-иар өссөн байна.

Зураг 17. Хот хоорондын зорчигч тээврийн үнэ /УБ-БН, БН-УБ/



СТАТИСТИКИЙН ХЭЛТЭС

2017 оны 3 дугаар сарын 10 өдөр