



БАГАНУУР ДҮҮРГИЙН СТАТИСТИКИЙН ХЭЛТЭС



---

Танаа

## БАГАНУУР ДҮҮРГИЙН ЭДИЙН ЗАСАГ, НИЙГМИЙН БАЙДАЛ

/2015 оны эхний 2 сар/

/албан ёсны статистик мэдээллээр бэлтгэсэн танилцуулга/

## ДҮҮРГИЙН ЭДИЙН ЗАСАГ, НИЙГМИЙН ҮНДСЭН ҮЗҮҮЛЭЛТҮҮД

## Хүснэгт 1. 2014 оны жилийн эцсийн байдлаар

Үзүүлэлт	Хэмжих нэгж	1 хороо	2 хороо	3 хороо	4 хороо	5 хороо	Дүүргийн дүн
Өрхийн тоо	Тоо	2416	215	2292	1369	1980	8272
Суурин хүн ам	Тоо	8200	641	8104	5030	6358	28333
Үүнээс: эрэгтэй	Тоо	3924	325	3922	2495	3163	13829
эмэгтэй	Тоо	4276	316	4182	2535	3195	14504
Малын тоо	Тоо	40511	8476	36937	41239	21960	149123
Үүнээс: Тэмээ	Тоо	107	-	2	1	-	110
Адуу	Тоо	3353	498	2302	2670	2114	10937
Үхэр	Тоо	3213	1043	2516	2579	1740	11091
Хонь	Тоо	20412	4046	20533	21515	10931	77437
Ямаа	Тоо	13426	2889	11584	14474	7175	49548

## Хүснэгт 2. Жил бүрийн тайлант хугацаанд

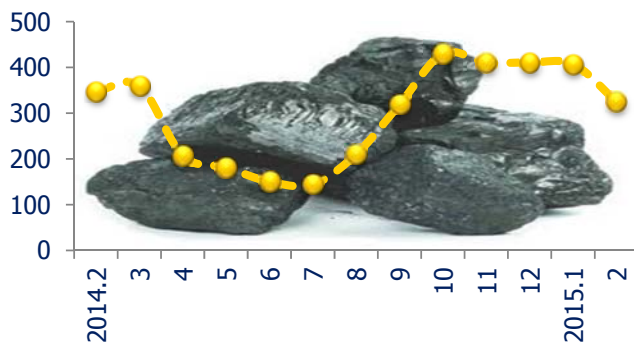
Үзүүлэлт	Хэмжих нэгж	2009	2010	2011	2012	2013	2014	2015
Суурин хүн ам	Тоо	25875	26905	27036	27440	27936	28333	
Төрөлт	Тоо	123	112	93	86	129	130	110
Нас баралт	Тоо	28	29	33	20	31	31	31
Шилжиж ирсэн	Тоо	156	293	123	134	340	163	156
Шилжиж явсан	Тоо	202	248	103	181	368	158	158
Ажилгүйчүүд	Тоо	497	813	773	1662	384	272	460
Халдварт өвчин	Тоо	115	85	125	87	121	53	131
Бүртгэгдсэн гэмт хэрэг	Тоо	45	42	32	58	45	48	57

**АЖ ҮЙЛДВЭР:** Аж үйлдвэрийн нийт бүтээгдэхүүний үйлдвэрлэлт 2015 оны эхний 2 сарын байдлаар 19961.9 сая төгрөгт хүрч өнгөрсөн оны мөн үеэс 6.4 хувиар буюу 1216.8 сая төгрөгөөр өссөн байна.

Хүснэгт 3. Аж үйлдвэрийн бүтээгдэхүүн үйлдвэрлэлт

Үзүүлэлт	Нийт үйлдвэрлэлт /биет хэмжээгээр/			Нийт үйлдвэрлэлт /үнийн дүнгээр, мянган төгрөг/		
	2014 он	2015 он	өсөлт бууралт	2014 он	2015 он	өсөлт бууралт
Нүүрс олборлолт	788.6	732.8	-55.8	17743500.0	18686400.0	942900.0
Дулаан дамжуулалт	51.1	43.5	-7.6	935987.3	1154700.5	218713.2
Талх үйлдвэрлэлт	11.3	10.8	-0.5	14474.8	12500.0	-1974.8
Нарийн боов үйлдвэрлэлт	22.9	38.3	15.4	51200.0	108375.2	57175.2

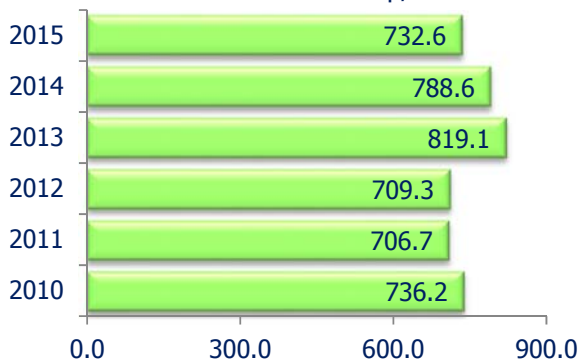
Зураг 1. Нүүрс олборлолт /сараар/



Аж үйлдвэрийн бүтээгдэхүүн үйлдвэрлэлт /биет хэмжээгээр/ өнгөрсөн оны мөн үетэй харьцуулахад нарийн боов үйлдвэрлэлт 67.2 хувиар буюу 15.4 тонноор өссөн бол талх үйлдвэрлэлт 4.4 хувиар буюу 0.5 тонноор, дулаан дамжуулалт 14.8 хувиар буюу 7.6 мянган гкал, нүүрс олборлолт 7.1 хувиар буюу 55.8 мянган тонноор тус тус буурсан байна.

Харин аж үйлдвэрийн бүтээгдэхүүн үйлдвэрлэлт /үнийн дүнгээр/ өнгөрсөн оны мөн үетэй харьцуулахад нүүрс олборлолт 5.3 хувиар буюу 942.9 сая төгрөгөөр, дулаан дамжуулалт 23.3 хувиар буюу 218.7 сая төгрөгөөр, нарийн боов үйлдвэрлэлт өнгөрсөн оны мөн үеэс 2.1 дахин буюу 57.2 сая төгрөгөөр тус тус өссөн бол талх үйлдвэрлэлт 13.6 хувиар буюу 1.9 сая төгрөгөөр буурсан байна.

Зураг 2. Нүүрс олборлолт /жил бүрийн эхний 2 сар/



Зураг 3. Талх, нарийн боов үйлдвэрлэл /жил бүрийн эхний 2 сар/



**НИЙГМИЙН ДААТГАЛ:** 2015 оны эхний 2 сарын байдлаар нийгмийн даатгалын сангийн орлого 1439.1 сая төгрөг болж өнгөрсөн оны мөн үеэс 10.0 хувиар буюу 131.4 сая төгрөгөөр, зарлага 2976.4 сая төгрөг болж 14.5 хувиар буюу 378.4 сая төгрөгөөр тус тус өссөн байна.

Нийт орлогын 61.1 хувь буюу 879.6 сая төгрөгийг тэтгэврийн сангаас, 6.9 хувь буюу 98.6 сая төгрөгийг тэтгэмжийн сангаас, 1.6 хувь буюу 24.0 сая төгрөгийг ажилгүйдлийн сангаас, 10.8 хувь буюу 154.8 сая төгрөгийг ҮОМШӨ сангаас, 19.6 хувь буюу 282.1 сая төгрөг нь эрүүл мэндийн даатгалын сангаас тус тус төвлөрсөн байна.

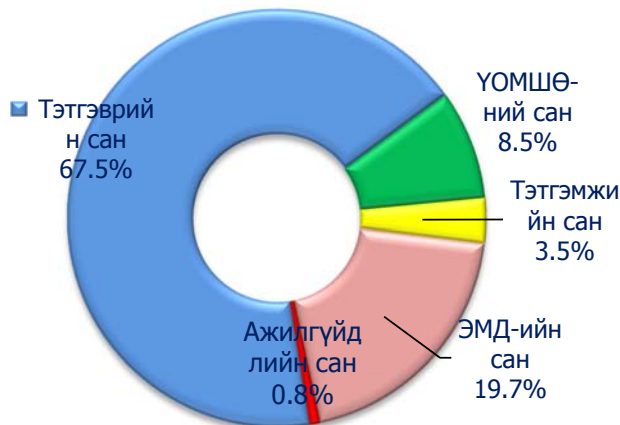
Зураг 4. Нийгмийн даатгалын сангийн орлого



Хүснэгт 4. Нийгмийн даатгалын сангийн орлого, зардал

Үзүүлэлт	2014 он		2015 он	
	Хүний тоо	Сая төгрөг	Хүний тоо	Сая төгрөг
Сангийн орлого бүгд		1307.7		1439.1
үүнээс: тэтгэврийн сан		819.3		879.6
тэтгэмжийн сан		91.4		98.6
ажилгүйдлийн сан		21.8		24.0
ҮОМШӨ-ний сан		106.0		154.8
ЭМД-ын сан		269.2		282.1
Сангийн зарлага бүгд	12901	2598.0		2976.4
үүнээс: тэтгэврийн сан	3427	1674.2	3728	2007.7
тэтгэмжийн сан	431	90.6	451	102.8
ажилгүйдлийн сан	33	23.9	40	24.7
ҮОМШӨ-ний сан	399	292.1	388	253.2
ЭМД-ын сан	8611	517.2	4655	588.0

Зураг 5. Нийгмийн даатгалын сангийн зарлага /хувиар/



Тайлант хугацаанд нийгмийн даатгалын сангаас 3728 хүнд 2007.7 сая төгрөгийг тэтгэвэр, 451 хүнд 102.8 сая төгрөгийг тэтгэмж, 40 хүнд 24.7 сая төгрөгийг ажилгүйдлийн тэтгэмж 388 хүнд 253.2 сая төгрөгийг үйлдвэрлэлийн осол, мэргэжлээс шалтгаалах өвчний тэтгэмж, 4655 хүнд 588.0 сая төгрөгийг эрүүл мэндийн даатгал олгосон байна.

**НИЙГМИЙН ХАЛАМЖ:** 2015 оны эхний 2 сарын байдлаар нийгмийн халамжийн сангийн орлого 623.8 сая төгрөг болж өнгөрсөн оны мөн үеэс 11.5 хувиар буюу 64.3 сая төгрөгөөр өссөн байна.

Нийт орлогын 292.0 сая төгрөг буюу 46.8 хувь нь улсын төсвөөс, 331.4 сая төгрөг буюу 53.1 хувь нь орон нутгийн төсвөөс, 0.4 сая төгрөг буюу 0.1 хувь нь бусад орлогоор тус тус санхүүжигдсэн байна.



Зураг 6. Нийт орлого 623.8 сая төгрөг

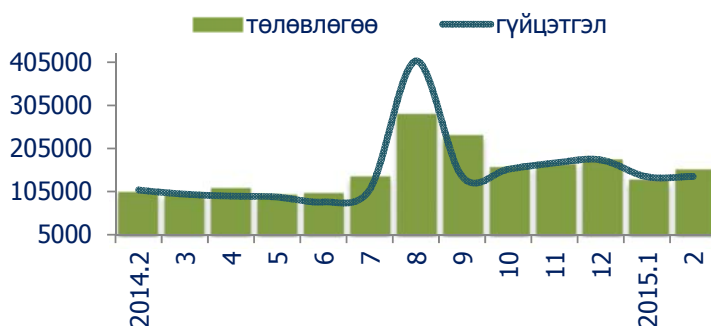
**Хүснэгт 5. Нийгмийн халамжийн сангийн орлого, зардал**

Үзүүлэлт		2014 он		2015 он	
		Мян төг	Хүний тоо	Мян төг	Хүний тоо
Нийгмийн халамжийн сангийн орлого		559528.0		623879.9	
Үүнээс:	Улсын төсвөөс	242400.0		292000.0	
	Орон нутгийн төсвөөс	310295.0		331425.5	
	Бусад орлого	6833.0		454.4	
Нийгмийн халамжийн сангийн зарлага		504211.8		507333.3	
Үүнээс:	Тэтгэвэр	127516.6	572	114208.3	520
	Тэтгэмж	45002.2	321	53491.2	402
	"Алдарт эх" 1 одонтой эхчүүд	118600.0	593	132880.0	664
	"Алдарт эх" 2 одонтой эхчүүд	100235.0	1002	109300.0	1093
	Жирэмсэн эхчүүдийн тэтгэмж	60163.0	844	50704.0	732
	Ахмад дайчин, гавьяатын нэмэгдэл	6969.8	20	4669.5	16
	Ахмад настанд үзүүлсэн хөнгөлөлт	29201.1	1591	30436.2	176
	ХБИргэнд үзүүлсэн хөнгөлөлт	5767.8	49	7532.0	53
	ОНО-д түшиглэсэн халамжийн үйлчилгээ	6800.0	34	3936.0	36
	Бусад үйлчилгээ	3956.3		176.1	

Тайлант хугацаанд нийгмийн халамжийн сангаас 520 хүнд 114.2 сая төгрөгийн нийгмийн халамжийн тэтгэвэр, 402 хүнд 53.5 сая төгрөгийн тэтгэмж, 732 жирэмсэн эхчүүдэд 50.7 сая төгрөгийн тэтгэмж, 16 ахмад дайчин, гавьяат цолтой хүнд 4.6 сая төгрөг, 176 ахмад настанд 30.4 сая төгрөгийн хөнгөлөлт, 53 хөгжлийн бэрхшээлтэй иргэдэд 7.5 сая төгрөгийн хөнгөлөлт, ОНО-д түшиглэсэн халамжийн үйлчилгээнд 36 иргэд 3.9 сая төгрөгийг тус тус олгосон байна.

**НИЙТИЙН ҮЙЛЧИЛГЭЭ:**  
Тайлант хугацаанд нийтийн аж ахуй үйлчилгээний салбарын нийт орлого 279.3 сая төгрөг болж өнгөрсөн оны мөн үеийнхээс 38.1 хувиар буюу 69.5 сая төгрөгөөр өссөн байна. Нийт орлогын 178.7 сая төгрөг буюу 64.0 хувь нь хүн амаас оруулсан орлого эзэлж байна.

Зураг 7. Орлогын төлөвлөгөөний биелэлт



Хүснэгт 6. Орон сууц нийтийн аж ахуйн орлогын байдал. мянган төгрөг

Үзүүлэлт	2014 он	2015 он	Өсөлт бууралт
Орон сууц	64032.8	24330.1	-39702.7
Ус борлуулалт-бүгд	73557.5	132945.6	59388.1
үүнээс: хүн амд	47519.6	81097.6	33578
аж ахуйн нэгжид	25214.7	49150.2	23935.5
үйлчилгээний байгууллагад	823.3	2697.8	1874.5
Сувагжуулалт	66871.7	106211.0	39339.3
Бусад	5244.7	15794.5	10549.8
<b>Дүн</b>	<b>209706.7</b>	<b>279281.2</b>	<b>69574.5</b>

СУУЦ ӨМЧЛӨГЧДИЙН ХОЛБОО: 2015 оны эхний 2 сарын байдлаар дүүргийн сууц өмчлөгчдийн холбоодын орлогын төлөвлөгөөний биелэлт доорх байдалтай байна.

Хүснэгт 7. Сууц өмчлөгчдийн холбоодын орлогын байдал. мянган төгрөг

Үзүүлэлт	Төлөвлөгөө	Гүйцэтгэл	Төлөвлөгөөний биелэлт
Тавлаг өргөө	10285.0	8897.8	86.5
Маргад өргөө	8980.0	6072.0	67.6
Сод хөгжил	10768.3	7586.2	70.4
Шинэ элч	10187.9	6126.8	60.1
Уурхайчин	8578.0	6946.1	81.0
<b>НИЙТ ДҮН</b>	<b>48799.2</b>	<b>35628.9</b>	<b>73.1</b>

**ЭРҮҮЛ МЭНД:** Дүүрэгт эхний 2 сарын байдлаар 137 эх амаржиж, 137 хүүхэд төрүүлснээс гадны 21 эх амаржсан байна. Энэ хугацаанд 41864 хүн амбульторын үзлэгт хамрагдсан нь өнгөрсөн оны мөн үеэс 3289 хүнээр буюу 7.3 хувиар буурсан бол, 1257 хүн хэвтэн эмчлүүлсэн байгаа нь өнгөрсөн оны мөн үетэй харьцуулахад 100 хүнээр буюу 8.6 хувиар өссөн байна.

Зураг 8. Халдварт өвчин /сараар/



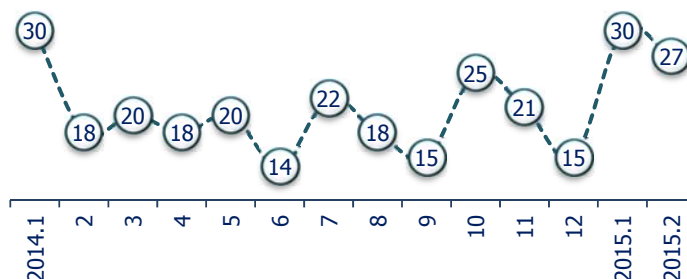
**Хүснэгт 8. Бүртгэгдсэн халдварт өвчин**

Үзүүлэлт		2014 он	2015 он	Өсөлт бууралт
Халдварт паразит өвчин		40	61	21
үүнээс:	Заг хүйтэн	12	24	12
	Тэмбүү	16	20	4
	Трихомноз	9	11	2
	Сүрьеэ	3	6	3
Цочмог халдварт өвчин		13	70	57
үүнээс:	Цусан суулга	2	1	-1
	Гепатит А	1	1	-
	Салхин цэцэг	9	65	56
	Гахай хавдар	-	1	1
	Гар хөл амны өвчин	1	-	-1
	Сепсис	-	2	2
Нийт халдварт өвчин		53	131	78

2015 оны эхний 2 сарын байдлаар халдварт паразит өвчин 61 болж нийт халдварт өвчний 46.5 хувийг эзэлж байгаа нь өнгөрсөн оны мөн үеэс 21 тохиолдлоор буюу 52.5 хувиар, цочмог халдварт өвчин 70 тохиолдол байгаа нь нийт халдварт өвчний 53.5 хувийг эзэлж, өнгөрсөн оны мөн үеэс 57 тохиолдлоор буюу 4.4 дахин тус тус өссөн байна. Дүүргийн дунджаар 10000 хүн тутамд ногдох халдварт өвчнөөр өвчлөгсдийн тоо 46.5 байгаа нь өнгөрсөн оны мөн үеийнхээс 27.4 продицимилээр өссөн байна.

**ГЭМТ ХЭРЭГ:** 2015 оны эхний 2 сарын байдлаар дүүрэгт 57 гэмт хэрэг бүртгэгдсэн байгаа нь өмнөх оны мөн үеэс 18.7 хувиар буюу 9 хэргээр өссөн байна. Мөн хэрэг илрүүлэлт 33.3 хувь болж өнгөрсөн оны мөн үеэс 16.7 пунктээр буурсан байна.

Зураг 9. Бүртгэгдсэн гэмт хэрэг /сараар/





## Хүснэгт 9. Бүртгэгдсэн гэмт хэрэг

Хэргийн төрөл	Хэргийн тоо		Хэргийн өсөлт	Дүнд эзлэх хувь
	2014 он	2015 он		
Хүн амь	-	1	1	1.7
Хүчин	1	-	-1	-
Дээрэм	2	-	-2	-
Танхай	4	1	-3	1.7
ББМГУчруулах	16	36	20	63.1
Ашиглах	-	1	1	1.7
Хулгай	11	9	-2	15.7
<i>үүнээс: малын</i>	<i>1</i>	<i>1</i>	<i>-</i>	<i>0.4*</i>
Булаалт	-	-	-	-
Залилан	-	1	1	1.7
ХАБЭСрэг	4	2	-2	3.5
Гал түймэр	-	-	-	-
Бусад	10	6	-4	10.5
Бүгд	48	57	9	100
Хэрэг илрүүлэлт	50.0%	33.3%		

\*- малын хулгайн хэргийг нийт хулгайн хэрэгт эзлэх хувиар тооцсон.

Нийт бүртгэгдсэн гэмт хэргийн бүтцийг авч үзэхэд 1.7 хувийг хүн амь, 1.7 хувийг танхай хэрэг, 63.1 хувийг бусдын бие махбодид гэмтэл учруулах /ББМГУчруулах/ хэрэг, 1.7 хувийг ашиглах хэрэг, 15.7 хувийг хулгай хэрэг, 1.7 хувийг залилангийн хэрэг, 3.5 хөдөлгөөний аюулгүй байдлын эсрэг /ХАБЭ/ гэмт хэрэг, 10.5 хувийг бусад хэрэг тус тус эзэлж байна.

Оны эхний 2 сарын байдлаар хүчин, дээрэм, булаалт болон гал түймрийн хэргүүд гараагүй байна.

## Хүснэгт 10. Гудамж талбайд болон согтуугаар үйлдэгдсэн гэмт хэрэг

Хэргийн төрөл	2014 он		2015 он	
	согтуугаар	гудамж талбайд	согтуугаар	гудамж талбайд
Хүчин	-	1	-	-
Дээрэм	2	1	-	-
Танхай	3	-	1	1
ББМГУчруулах	9	4	21	5
Хулгай	-	-	-	2
Залилан	-	-	-	-
ХАБЭСрэг	1	-	1	-
Бусад	3	4	2	2
Бүгд	18	10	25	10
Дүнд эзлэх хувь	37.5	20.8	43.8	17.5



Зураг 10. Согтуугаар болон гудамж талбайд үйлдэгдсэн гэмт хэрэг



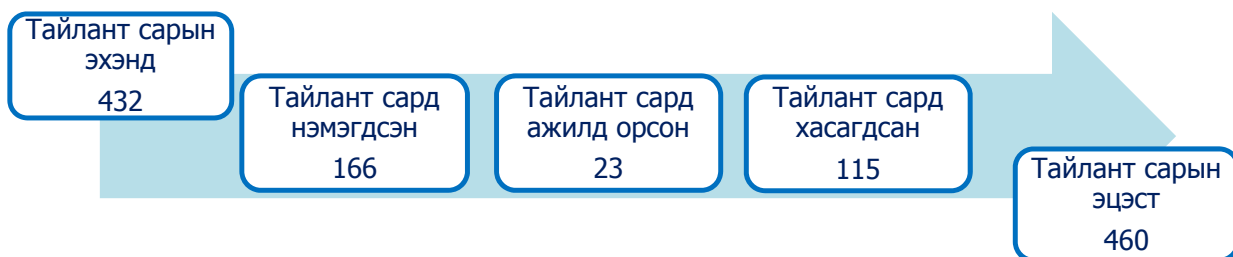
Мөн гудамж талбайд үйлдэгдсэн хэргийн тоо 10 байгаа нь өнгөрсөн оны мөн үеийн түвшинд байгаа хэдий ч бүртгэгдсэн гэмт хэргийн 17.5 хувийг эзэлж байгаа нь өнгөрсөн оноос 3.3 пунктээр буурсан байна.

2015 оны эхний 2 сарын байдлаар согтуугаар үйлдэгдсэн гэмт хэрэг 25 болж өнгөрсөн оны мөн үеэс 38.9 хувиар буюу 7 хэргээр өссөн байна. Уг хэрэг нь тайлант хугацаанд бүртгэгдсэн гэмт хэргийн 43.8 хувийг эзэлж байгаа бөгөөд өнгөрсөн оны мөн үеэс 6.3 пунктээр өссөн байна.

Мөн гудамж талбайд үйлдэгдсэн хэргийн тоо 10 байгаа нь өнгөрсөн оны

**АЖИЛ ЭРХЛЭЛТ:** 2015 оны 1 сарын байдлаар дүүрэгт ажил идэвхитэй хайж байгаа ажилгүй иргэд 432 байгаа нь өнгөрсөн оны мөн үеэс 40.7 хувиар буюу 125 хүнээр, эмэгтэй ажилгүй иргэд 270 байгаа нь өмнөх оны мөн үеэс 63.6 хувиар буюу 105 хүнээр тус тус өссөн байна. Идэвхтэй ажил хайж байгаа 12 хөгжлийн бэрхшээлтэй иргэн байгаагаас 5 иргэн буюу 41.7 хувь эмэгтэй байна.

Зураг 11. Бүртгэлтэй ажилгүй иргэдийн хөдөлгөөн



Тайлант сард ажил идэвхтэй хайж байгаа 166 иргэн шинээр бүртгүүлсэн бөгөөд үүний 59.6 хувь нь буюу 99 нь эмэгтэйчүүд байна. Мөн энэ хугацаанд 23 иргэн ажилд зуучлуулан орсон байна.

- Бүртгэлтэй ажилгүй иргэдийн ажилд орсон байдлыг авч үзэхэд:
- хувьцаат компанид – 4
- хязгаарлагдмал хариуцлагатай компанид – 8
- төсөвт байгууллагад – 8
- төрийн бус байгууллагад - 2
- бусад байгууллагад – 1 иргэн тус тус ажилд орсон байна.

Хүснэгт 11. Ажилгүй иргэд, насны ангилалаар

Үзүүлэлт	2014 он	Дүнд эзлэх хувь	2015 он	Дүнд эзлэх хувь
16-24 нас	68	25.0	110	23.9
25-34 нас	95	34.9	216	47.0
35-44 нас	52	19.1	84	18.3
45-60 нас	57	21.0	50	10.9
Бүгд	272	100.0	460	100.0

2015 оны 2 сарын байдлаар ажил идэвхтэй хайж байгаа бүртгэлтэй ажилгүй иргэдийг насны ангиллаар авч үзэхэд 23.9 хувь нь 16-24 насны, 47.0 хувь нь 25-34 насны, 18.3 хувь нь 35-44 насны, 10.9 хувь нь 45-60 насны ажилгүй иргэд эзэлж байна.

Хүснэгт 12. Ажилгүй иргэд, боловсролоор

Үзүүлэлт		Ажилгүй иргэд		Бүгдэд эзлэх хувь	
		2014 он	2015 он	2014 он	2015 он
Бүртгэлтэй ажилгүй иргэд		272	460	100.0	100.0
Үүнээс	Дээд	90	193	33.1	42.0
	Тусгай дунд	22	36	8.1	7.8
	Мэргэжлийн анхан шатны	21	33	7.7	7.2
	Бүрэн дунд	113	174	41.5	37.8
	Бүрэн бус дунд	20	19	7.4	4.1
	Бага	2	2	0.7	0.4
	Боловсролгүй	4	3	1.5	0.7

Зураг 12. Бүртгэлтэй ажилгүй иргэд /боловсролоор/



2015 оны 2 сарын байдлаар ажил идэвхтэй хайж байгаа ажилгүй иргэдийг боловсролын түвшингээр ангилж үзэхэд 42.0 хувийг дээд, 7.8 хувийг тусгай дунд, 7.2 хувийг мэргэжлийн анхан шатны, 37.8 хувийг бүрэн дунд, 4.1 хувийг бүрэн бус дунд, 0.4 хувийг бага боловсролтой 0.7 хувийг боловсролгүй ажилгүй иргэд эзэлж байна.

ҮНЭ ХАНШ: 2015 оны 2 сарын хүнсний өргөн хэрэглээний 19 нэр төрлийн бүтээгдэхүүний дундаж үнийг ажиглахад доорх байдалтай байна.

Хүснэгт 13. Хүнсний барааны үнийн ажиглалт, 2015 оны 2 сарын дундаж үнэ

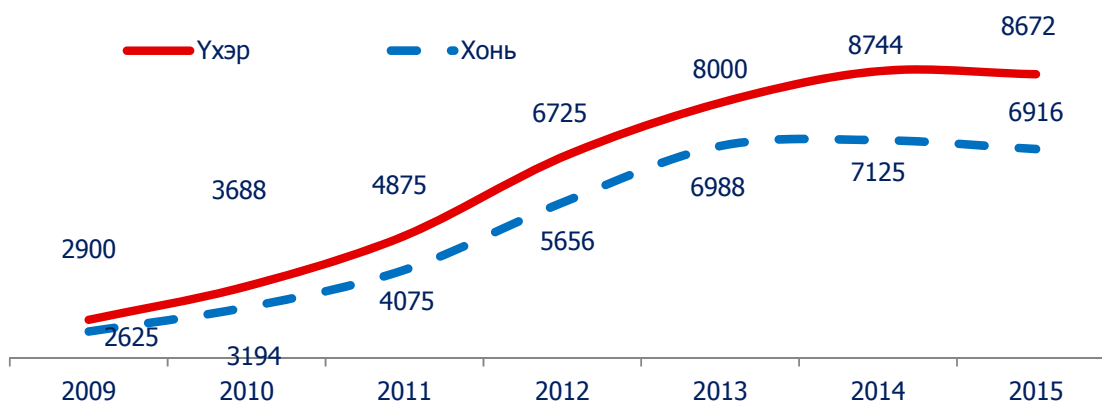
№	Хүнсний бараа	х.н	Хишиг-Уул супермаркет	Марал хүнсний дэлгүүр	Хэрлэн хүнсний зах	V&M супермаркет	Шинэ хүнсний зах	
1	"Алтан тариа" гурил	Дээд	кг	1450	1400	-	1500	1400
		I зэрэг	кг	1100	1100	-	1100	1200
		II зэрэг	кг	900	900	-	900	900
2	Будаа	цагаан	кг	2400	2200	-	2200	2300
		шар	кг	1750	1800	-	1700	1700
3	Хонины мах	ястай	кг	-	-	6500	-	6350
		цул	кг	-	-	7500	-	7313
4	Үхрийн мах	ястай	кг	-	-	7875	-	7688
		цул	кг	-	-	9688	-	9438
5	Адууны мах, ястай	кг	-	-	6250	-	6063	
6	Ямааны мах	кг	-	-	6263	-	6200	
7	Элсэн чихэр	кг	1650	1600	-	1500	1700	

8	Сүү		л	1800	-	-	-	1800
9	Тараг		л	-	-	-	-	-
10	Цэцгийн тос, Орос		кг	3200	3400	-	3300	
11	Байцаа		кг	-	-	1200	1200	1000
12	Манжин		кг	-	-	1200	1200	1500
13	Төмс	монгол	кг	-	-	1350	1075	1300
14	Лууван	монгол	кг	-	-	1100	975	1200
15	Сонгино	хятад	кг	-	-	1200	1250	1300
		монгол	кг	-	-	2500		2500
16	Сармис, булцуу		кг	-	-	300		300
17	Огурцы, хятад		кг	-	-	5000		4750
18	Помидор, хятад		кг	-	-	5000	5000	5250
19	Ургамлын тос/ sunny gold/		ш	3750	3600	-	3500	
20	Өндөг		ш	350	350	-	350	
21	Талх	том 900 гр	ш	1400	1400	-	1400	1400
		Дунд 700 гр	ш	1100	1100	-	1100	1000
		жижиг 500 гр	ш	950	950	-	950	950
		Есөн шанд /жижиг/	ш	1000	1000	-	950	950
		Атар талх	ш	1000	1000	-	1100	1100

Зураг 13. "Алтан тариа" гурилын үнэ / жил бүрийн 2 сар/



Зураг 14. Нэг кг махны үнэ /жил бүрийн 2 сар/



## Хүснэгт 14. Үйлчилгээний үнийн тариф /НӨТ-гүй үнэ/

Үзүүлэлт	Айл өрхөд	Аж ахуйн нэгж байгууллагад
Дулаан	1 м <sup>2</sup> =522 төг	1м <sup>3</sup> =853 төг
Дулааны суурь тариф	40 м <sup>2</sup> хүртлэх=3000 төг	-
	40м <sup>2</sup> - 80м <sup>2</sup> = 5000 төг	
	81м <sup>2</sup> –аас дээш = 10000 төг	
Халуун ус	Өвөл 1 хүн=2500 төг /тоолуургүй/ 1м <sup>3</sup> =1187 төг /тоолууртай /	1гкал=54561 төг
	Зун 1 хүн=3500 төг /тоолуургүй/ 1м <sup>3</sup> =1187 төг /тоолууртай /	
Цэвэр ус*	1 хүн=5106 төг /тоолуургүй/	1 л=1.20 төг /тоолуургүй/
	1 л=0.63 төг /тоолууртай/	1 л=1.15 төг /тоолууртай/
	Суурь хураамж =1800 төг	1 л=4.41 төг /зөөврөөр/
Бохир ус*	1 хүн=4830 төг /тоолуургүй/	1 л=1.20 төг /тоолуургүй/
	1 л=0.58 төг /тоолууртай/	1 л=1.15 төг/тоолууртай/

\*2015 оны 1 сарын 10-наас мөрдөж байгаа тариф

## Хүснэгт 15. Цахилгааны үнийн тариф /НӨТ-гүй үнэ/

Хэрэглэгчдийн ангилал	Хэмжих нэгж	Тариф /НӨАТ-гүй/
<b>* Айл өрхөд борлуулах цахилгааны тариф</b>		
Энгийн тоолууртай		
Сарын нийт хэрэглээний 150 кВт.ц	төг/квт.ц	84.0
Сарын нийт хэрэглээний 151 кВт.ц-аас дээш	төг/квт.ц	101.6
<b>2 тарифт тоолууртай</b>		
Өдрийн хэрэглээ /06.00-21.00/	төг/квт.ц	89.0
Орой, шөнийн хэрэглээ /21.00-06.00/	төг/квт.ц	65.0
<b>Сарын суурь тариф</b>	төг/сар	1000.0
<b>* Аж ахуйн нэгж, байгууллагад борлуулах цахилгааны тариф</b>		
Энгийн тоолууртай	төг/квт.ц	110.6
<b>3 тарифт тоолууртай</b>		
Өдрийн хэрэглээ /06.00-17.00/	төг/квт.ц	110.6
Оройн хэрэглээ /17.00-24.00/	төг/квт.ц	183.6
Шөнийн хэрэглээ /24.00-06.00/	төг/квт.ц	65.0

\*2014 оны 8 сарын 10-ны өдрөөс мөрдөж буй тариф

## Хүснэгт 16. Түлш шатахууны үнэ

Шатахууны нэр төрөл	2011 он	2012 он	2013 он	2014 он	2015 он	өөрчлөлт	
						хувь	төгрөгөөр
АИ -76,80	1200	1505	1580	1540	1560	1.3	+20
АИ -92,93	1352	1805	1710	1700	1700	-	-
Дизель түлш	1376	1855	1840	1830	1830	-	-

2015 оны 2 сарын байдлаар түлш, шатахууны үнийг өнгөрсөн оны мөн үетэй харьцуулж үзэхэд литр тутамдаа Аи-80 бензин 1.3 хувиар буюу 20 төгрөгөөр өссөн бол, Аи-92 болон дизель түлшний үнэ өөрчлөгдөөгүй байна.

Зураг 15. Хот хоорондын зорчигч тээврийн үнэ /УБ-БН, БН-УБ/



### СТАТИСТИКИЙН ХЭЛТЭС

2015 оны 3 дугаар сарын 9 өдөр