



БАГАНУУР ДҮҮРГИЙН СТАТИСТИКИЙН ХЭЛТЭС



Танаа

БАГАНУУР ДҮҮРГИЙН ЭДИЙН ЗАСАГ, НИЙГМИЙН БАЙДАЛ

/2015 оны эхний 10 сар/

/албан ёсны статистик мэдээллээр бэлтгэсэн танилцуулга/

2015 он

ДҮҮРГИЙН ЭДИЙН ЗАСАГ, НИЙГМИЙН ҮНДСЭН ҮЗҮҮЛЭЛТҮҮД

Хүснэгт 1. 2014 оны жилийн эцсийн байдлаар

Үзүүлэлт	Хэмжих нэгж	1 хороо	2 хороо	3 хороо	4 хороо	5 хороо	Дүүргийн дүн
Өрхийн тоо	Тоо	2416	215	2292	1369	1980	8272
Суурин хүн ам	Тоо	8200	641	8104	5030	6358	28333
Үүнээс: эрэгтэй	Тоо	3924	325	3922	2495	3163	13829
эмэгтэй	Тоо	4276	316	4182	2535	3195	14504
Малын тоо	Тоо	40511	8476	36937	41239	21960	149123
Үүнээс: Тэмээ	Тоо	107	-	2	1	-	110
Адуу	Тоо	3353	498	2302	2670	2114	10937
Үхэр	Тоо	3213	1043	2516	2579	1740	11091
Хонь	Тоо	20412	4046	20533	21515	10931	77437
Ямаа	Тоо	13426	2889	11584	14474	7175	49548

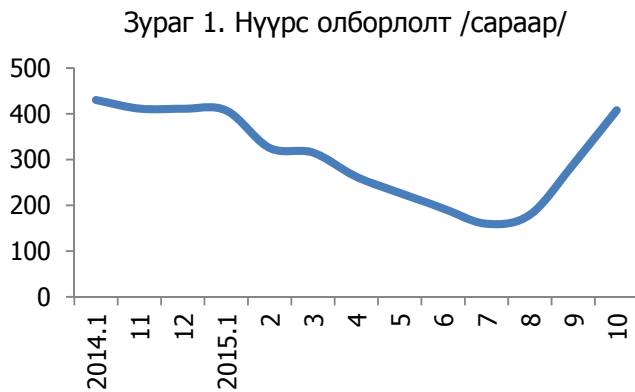
Хүснэгт 2. Жил бүрийн тайлант хугацаанд

Үзүүлэлт	Хэмжих нэгж	2008	2009	2010	2011	2012	2013	2014	2015
Суурин хүн ам	Тоо	25877	25875	26905	27036	27440	27936	28333	
Төрөлт	Тоо	570	585	522	543	606	697	651	583
Нас баралт	Тоо	154	115	141	170	130	146	158	153
Шилжиж ирсэн	Тоо	931	893	1200	776	712	959	970	1078
Шилжиж явсан	Тоо	1492	1365	1524	713	841	1148	1043	1117
Ажилгүйчүүд	Тоо	469	730	712	506	370	637	427	472
Халдварт өвчин	Тоо	645	453	444	473	461	463	393	492
Бүртгэгдсэн гэмт хэрэг	Тоо	268	252	223	186	233	237	200	270

АЖ ҮЙЛДВЭР: Аж үйлдвэрийн нийт бүтээгдэхүүний үйлдвэрлэлт 2015 оны эхний 10 сарын байдлаар 80.5 тэр бум төгрөгт хүрч өнгөрсөн оны мөн үеэс 0.6 хувиар буюу 494.5 сая төгрөгөөр буурсан байна.

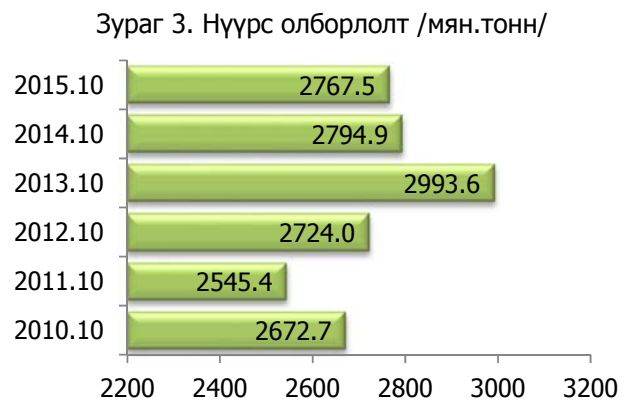
Хүснэгт 3. Аж үйлдвэрийн бүтээгдэхүүн үйлдвэрлэлт

Үзүүлэлт	Нийт үйлдвэрлэлт /биет хэмжээгээр/			Нийт үйлдвэрлэлт /үнийн дүнгээр, мянган төгрөг/		
	2014 он	2015 он	өсөлт бууралт	2014 он	2015 он	өсөлт бууралт
Нүүрс олборлолт	2794.9	2767.5	-27.4	62885250.0	70571250.0	7686000.0
Дулаан дамжуулалт	115.6	106.9	-8.7	2184060.8	2831673.2	647612.4
Талх үйлдвэрлэлт	82.3	101.0	18.7	104899.0	128235.1	23336.1
Нарийн боов үйлдвэрлэлт	118.0	130.8	12.8	242647.2	277670.0	35022.8
Арматур үйлдвэрлэлт	15670.0	8100.0	-7570.0	15609540.0	6723000.0	-8886540.0



Аж үйлдвэрийн бүтээгдэхүүн үйлдвэрлэлт /биет хэмжээгээр/ өнгөрсөн оны мөн үетэй харьцуулахад нарийн боов үйлдвэрлэлт 10.8 хувиар буюу 12.8 тонноор, талх үйлдвэрлэлт 22.7 хувиар буюу 18.7 тонноор тус тус өссөн бол нүүрс олборлолт 0.9 хувиар буюу 27.4 тонноор, дулаан дамжуулалт 7.5 хувиар буюу 8.7 мянган гкал, арматур үйлдвэрлэлт 48.3 хувиар буюу 7570.0 тонноор тус тус буурсан байна.

Харин аж үйлдвэрийн бүтээгдэхүүн үйлдвэрлэлт /үнийн дүнгээр/ өнгөрсөн оны мөн үетэй харьцуулахад нүүрс олборлолт 12.2 хувиар буюу 7.6 тэр бум төгрөгөөр, дулаан дамжуулалт 29.6 хувиар буюу 647.6 сая төгрөгөөр, нарийн боов үйлдвэрлэлт 14.4 хувиар буюу 35.0 сая төгрөгөөр, талх үйлдвэрлэлт 22.2 хувиар буюу 23.3 сая төгрөгөөр тус тус өссөн бол арматур үйлдвэрлэл 56.9 хувиар буюу 8.8 тэр бумаар буурсан байна.



ГАЗАР ТАРИАЛАН: Дүүргийн хэмжээнд нийт 65.0 га талбайд төмс, 37.4 га талбайд хүнсний ногоо, 29.0 га талбайд тэжээлийн ургамал тариалсан байна. Нийт тариалсан талбайгаас 325.0 тонн төмс, 106.4 тонн хүнсний ногоо, 106.3 тонн тэжээлийн ургамал тус тус хураан авсан байна. Мөн 668.1 тонн хадлан, өвс бэлтгэсэн байна.

НИЙГМИЙН ДААТГАЛ: Тайлант хугацаанд нийгмийн даатгалын сангийн орлого 8693.7 сая төгрөг болж өнгөрсөн оны мөн үеэс 10.3 хувиар буюу 815.9 сая төгрөгөөр, зарлага 16346.5 сая төгрөг болж 17.3 хувиар буюу 2415.9 сая төгрөгөөр тус тус өссөн байна.

Нийт орлогын 61.6 хувь буюу 5357.7 сая төгрөгийг тэтгэврийн сангаас, 7.0 хувь буюу 601.3 сая төгрөгийг тэтгэмжийн сангаас, 1.7 хувь буюу 148.0 сая төгрөгийг ажилгүйдлийн сангаас, 11.0 хувь буюу 947.9 сая төгрөгийг ҮОМШӨ сангаас, 18.7 хувь буюу 1638.8 сая төгрөг нь эрүүл мэндийн даатгалын сангаас тус тус төвлөрсөн байна.

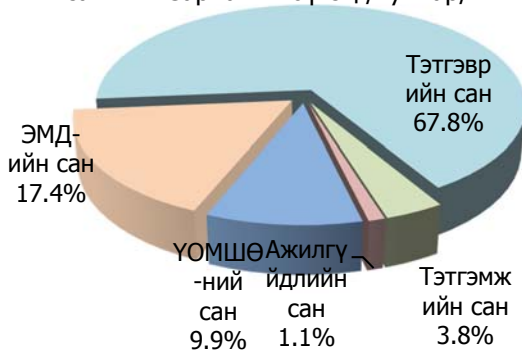
Зураг 4. Нийгмийн даатгалын сангийн орлого



Хүснэгт 4. Нийгмийн даатгалын сангийн орлого, зардал

Үзүүлэлт	2014 он		2015 он	
	Хүний тоо	Сая төгрөг	Хүний тоо	Сая төгрөг
Сангийн орлого бүгд		7877.8		8693.7
үүнээс: тэтгэврийн сан		4836.0		5357.7
тэтгэмжийн сан		540.1		601.3
ажилгүйдлийн сан		132.7		148.0
ҮОМШӨ-ний сан		850.8		947.9
ЭМД-ын сан		1518.2		1638.8
Сангийн зарлага бүгд	95991	13930.6	112715	16346.5
үүнээс: тэтгэврийн сан	3647	9155.1	6840	11080.8
тэтгэмжийн сан	2495	600.3	2307	621.5
ажилгүйдлийн сан	156	142.3	156	171.7
ҮОМШӨ-ний сан	1035	1536.4	1164	1623.8
ЭМД-ын сан	88658	2496.5	102248	2848.7

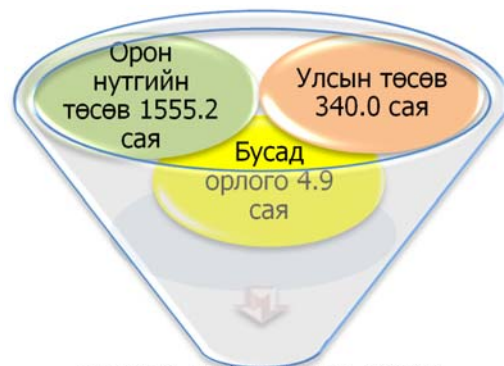
Зураг 5. Нийгмийн даатгалын сангийн зарлагын бүтэц /хувиар/



Тайлант хугацаанд нийгмийн даатгалын сангаас 6840 хүнд 11080.8 сая төгрөгийн тэтгэвэр, 2307 хүнд 621.5 сая төгрөгийн тэтгэмж, 156 хүнд 171.7 сая төгрөгийн ажилгүйдлийн тэтгэмж, 1164 хүнд 1623.8 сая төгрөгийн үйлдвэрлэлийн осол, мэргэжлээс шалтгаалах өвчний тэтгэмж, 102248 хүнд 2848.7 сая төгрөгийн эрүүл мэндийн даатгал тус тус олгосон байна.

НИЙГМИЙН ХАЛАМЖ: 2015 оны эхний 10 сарын байдлаар нийгмийн халамжийн сангийн орлого 1900.1 сая төгрөг болж өнгөрсөн оны мөн үеэс 4.7 хувиар буюу 94.8 сая төгрөгөөр буурсан байна.

Нийт орлогын 340.0 сая төгрөг буюу 17.8 хувь нь улсын төсвөөс, 1555.2 сая төгрөг буюу 81.9 хувь нь орон нутгийн төсвөөс, 4.9 сая төгрөг буюу 0.3 хувь нь бусад орлогоор тус тус санхүүжигдсэн байна.



Зураг 6. Нийт орлого 1900.1 сая төгрөг

Хүснэгт 5. Нийгмийн халамжийн сангийн орлого, зардал

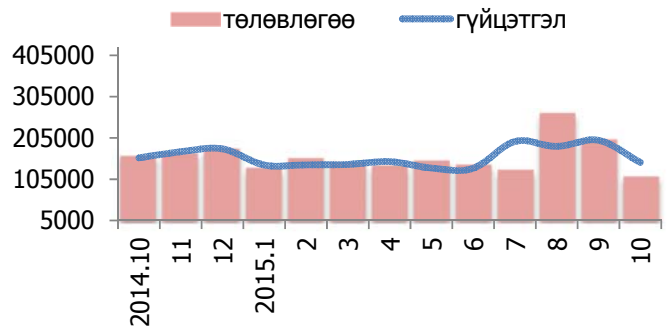
Үзүүлэлт		2014 он		2015 он	
		Мян төг	Хүний тоо	Мян төг	Хүний тоо
Нийгмийн халамжийн сангийн орлого		1994938.7		1900116.9	
Үүнээс:	Улсын төсвөөс	323400.0		340000.0	
	Орон нутгийн төсвөөс	1670442.6		1555185.9	
	Бусад орлого	1096.1		4931.0	
Нийгмийн халамжийн сангийн зарлага		1918334.0		1818228.1	
Үүнээс:	Тэтгэвэр	599788.1	537	597061.7	544
	Тэтгэмж	272515.4	549	285432.3	531
	"Алдарт эх" 1 одонтой эхчүүд	151800.0	759	150600.0	753
	"Алдарт эх" 2 одонтой эхчүүд	130400.0	1304	128000.0	1280
	Жирэмсэн эхчүүдийн тэтгэмж	306053.4	775	269268.5	755
	Ахмад дайчин, гавьяатын нэмэгдэл	38950.3	22	34875.1	20
	Ахмад настанд үзүүлсэн хөнгөлөлт	240929.4	3151	175677.9	793
	ХБИргэнд үзүүлсэн хөнгөлөлт	81967.8	497	87841.8	202
	ОНО-д түшиглэсэн халамжийн үйлчилгээ	39861.4	1394	3936.0	36
	"Хүнс тэжээл" халамжийн хөтөлбөр	47664.1	828	80580.6	1200
	Бусад үйлчилгээ	8404.1		4954.2	

Тайлант хугацаанд нийгмийн халамжийн сангаас 544 хүнд 597.0 сая төгрөгийн нийгмийн халамжийн тэтгэвэр, 531 хүнд 285.4 сая төгрөгийн тэтгэмж, "Алдарт эх"-ийн одонтой 2033 хүнд 278.6 сая төгрөг, 755 жирэмсэн эхчүүдэд 269.3 сая төгрөгийн тэтгэмж, 20 ахмад дайчин, гавьяат цолтой хүнд 34.8 сая төгрөг, 793 ахмад настанд 175.6 сая төгрөгийн хөнгөлөлт, 202 хөгжлийн бэрхшээлтэй иргэдэд 87.8 сая төгрөгийн хөнгөлөлт тус тус олгосон байна.

Олон нийтийн оролцоонд түшиглэсэн халамжийн үйлчилгээнд 36 иргэд 3.9 сая төгрөг, "Хүнс тэжээл" халамжийн хөтөлбөрийн хүрээнд 1200 иргэнд хамрагдаж 80.6 сая төгрөгийн санхүүжилт олгогдсон байна.

НИЙТИЙН ҮЙЛЧИЛГЭЭ: Тайлант хугацаанд нийтийн аж ахуй үйлчилгээний салбарын нийт орлого 1557.5 сая төгрөг болж өнгөрсөн оны мөн үеийнхээс 12.0 хувиар буюу 166.4 сая төгрөгөөр өссөн байна. Нийт орлогын 1031.8 сая төгрөг буюу 66.3 хувь нь хүн амаас оруулсан орлого эзэлж байна.

Зураг 7. Орлогын төлөвлөгөөний биелэлт



Хүснэгт 6. Орон сууц нийтийн аж ахуйн орлогын байдал.

мянган төгрөг

Үзүүлэлт	2014 он	2015 он	Өсөлт бууралт
Орон сууц	167593.7	89261.4	-78332.3
Ус борлуулалт-бүгд	476203.4	654552.3	178348.9
үүнээс: хүн амд	290279.2	373356.2	83077.0
аж ахуйн нэгжид	177484.9	267521.0	90036.1
үйлчилгээний байгууллагад	8439.3	13675.2	5235.9
Сувагжуулалт	414666.1	511334.0	96667.9
Бусад	52610.0	302318.2	249708.2
Татаас	280000.0	-	-280000.0
Дүн	1391073.3	1557465.8	166392.5

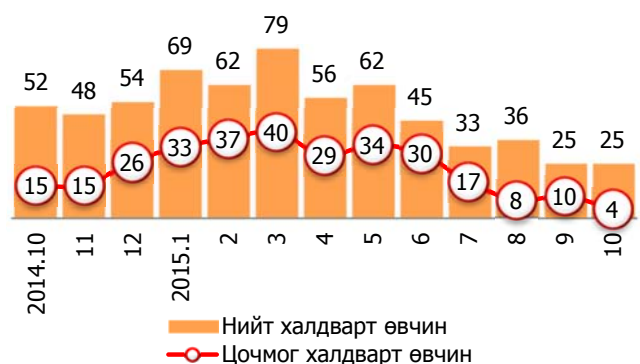
СУУЦ ӨМЧЛӨГЧДИЙН ХОЛБОО: 2015 оны эхний 10 сарын байдлаар дүүргийн сууц өмчлөгчдийн холбоодын орлогын төлөвлөгөөний биелэлт доорх байдалтай байна.

Хүснэгт 7. Сууц өмчлөгчдийн холбоодын орлогын байдал. мянган төгрөг

Үзүүлэлт	Төлөвлөгөө	Гүйцэтгэл	ТБ%
Тавлаг өргөө	58505.1	56059.7	95.8
Маргад өргөө	44900.0	43045.3	95.9
Сод хөгжил	53841.6	50967.3	94.7
Шинэ элч	51762.9	40766.1	78.8
Уурхайчин	42840.0	35753.4	83.5
НИЙТ ДҮН	251849.6	226591.8	89.7

ЭРҮҮЛ МЭНД: Дүүрэгт эхний 10 сарын байдлаар 598 эх амаржиж, 598 хүүхэд төрүүлснээс гадны 102 эх амаржсан байна. Энэ хугацаанд 99923 хүн амбульторын үзлэгт хамрагдсан нь өнгөрсөн оны мөн үеэс 19104 хүнээр буюу 23.6 хувиар, 6173 хүн хэвтэн эмчлүүлсэн байгаа нь өнгөрсөн оны мөн үетэй харьцуулахад 509 хүнээр буюу 8.9 хувиар тус тус өссөн байна.

Зураг 8. Халдварт өвчин /сараар/



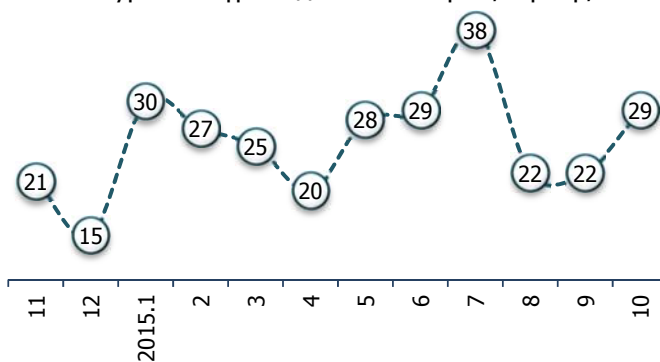
Хүснэгт 8. Бүртгэгдсэн халдварт өвчин

Үзүүлэлт		2014 он	2015 он	Өсөлт бууралт
Халдварт, паразит өвчин		252	216	-30
Үүнээс:	Заг хүйтэн	79	103	30
	Тэмбүү	93	65	-28
	Трихомониаз	65	38	-27
	Кандидоз /мөөгөнцөр/	13	6	-7
	Кандилом	2	2	-
	Халамид	-	2	2
Цочмог халдварт өвчин		141	276	135
Үүнээс:	Цусан суулга	24	6	-18
	Гепатит А	7	5	-2
	Салхин цэцэг	69	178	109
	Гахай хавдар	3	1	-2
	Гар хөл амны өвчин	4	15	11
	Корь	-	24	24
	Сепсис	-	2	2
	Хачигт рикеттиоз	2	1	-1
	Роже	1	5	4
	Боом	-	1	1
	Скарлатан /улаан эсэргэнэ/	-	4	4
	Сүрьеэ	31	34	3
	Нийт халдварт өвчин		393	492

2015 оны эхний 10 сарын байдлаар халдварт паразит өвчин 216 болж нийт халдварт өвчний 44.0 хувийг эзэлж байгаа нь өнгөрсөн оны мөн үеэс 30 тохиолдлоор буюу 12.0 хувиар буурсан бол цочмог халдварт өвчин 276 тохиолдол байгаа нь нийт халдварт өвчний 56.0 хувийг эзэлж, өнгөрсөн оны мөн үеэс 135 тохиолдлоор буюу 0.9 дахин өссөн байна. Дүүргийн дунджаар 10000 хүн тутамд ногдох халдварт өвчнөөр өвчлөгсдийн тоо 174.8 байгаа нь өнгөрсөн оны мөн үеийнхээс 35.1 продицимиллээр өссөн байна.

ГЭМТ ХЭРЭГ: 2015 оны эхний 10 сарын байдлаар гэмт хэргийн тоо 270 байгаа нь өмнөх оны мөн үеэс 35.1 хувиар буюу 70 хэргээр өссөн байна. Мөн хэрэг илрүүлэлт 63.5 хувь болж, өнгөрсөн оны мөн үеэс 4.1 пунктээр буурсан байна.

Зураг 9. Бүртгэгдсэн гэмт хэрэг /сараар/



Хүснэгт 9. Бүртгэгдсэн гэмт хэрэг

Хэргийн төрөл	Хэргийн тоо		Хэргийн өсөлт	Дүнд эзлэх хувь
	2014 он	2015 он		
Хүн амь	-	2	2	0.7
Хүчин	2	2	-	0.7
Дээрэм	5	3	-2	1.1
Танхай	5	7	2	2.6
ББМГУчруулах	107	109	2	40.3
Ашиглах	1	5	4	1.8
Хулгай	30	63	33	23.6
<i>үүнээс: малын</i>	<i>2</i>	<i>7</i>	<i>5</i>	<i>2.6</i>
Булаалт	-	-	-	-
Залилан	-	13	13	4.8
ХАБЭсрэг	13	18	5	6.7
Гал түймэр	-	-	-	-
Бусад	37	48	11	17.8
Бүгд	200	270	70	100
Хэрэг илрүүлэлт	67.6	63.5		

*-малын хулгайн хэргийг нийт хулгайн хэрэгт эзлэх хувиар тооцсон.

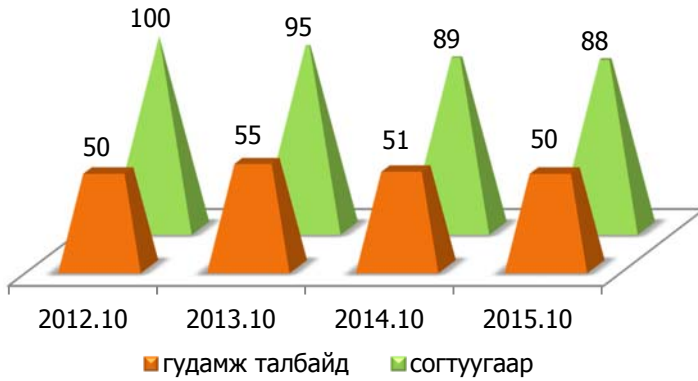
Нийт бүртгэгдсэн гэмт хэргийн 0.7 хувийг хүн амь, 2.6 хувийг танхай хэрэг, 40.3 хувийг бусдын бие махбодид гэмтэл учруулах /ББМГУчруулах/ хэрэг, 0.7 хувийг хүчингийн хэрэг, 1.8 хувийг ашиглах хэрэг, 23.3 хувийг хулгайн хэрэг, 4.8 хувийг залилангийн хэрэг, 1.1 хувийг дээрэмдэх хэрэг, 6.7 хөдөлгөөний аюулгүй байдлын эсрэг /ХАБЭ/ гэмт хэрэг, 17.8 хувийг бусад хэрэг тус тус эзэлж байна.

Хулгайн гэмт хэргийн 2.6 хувийг малын хулгайн хэрэг эзэлж байгаа бөгөөд тайлант хугацаанд булаалт, болон гал түймрийн хэргүүд бүртгэгдээгүй байна.

Хүснэгт 10. Гудамж талбайд болон согтуугаар үйлдэгдсэн гэмт хэрэг

Хэргийн төрөл	2014 он		2015 он	
	согтуугаар	гудамж талбайд	согтуугаар	гудамж талбайд
Хүн амь	-	-	1	1
Хүчин	-	1	1	-
Дээрэм	4	1	1	-
Танхай	4	-	4	5
ББМГУчруулах	63	35	63	25
Хулгай	3	3	2	7
Залилан	-	-	1	2
ХАБЭсрэг	2	1	4	-
Бусад	13	10	11	10
Бүгд	89	51	88	50
Дүнд эзлэх хувь	44.5	25.5	32.5	18.5

Зураг 10. Согтуугаар болон гудамж талбайд үйлдэгдсэн гэмт хэрэг



Оны эхний 10 сарын байдлаар согтуугаар үйлдэгдсэн гэмт хэрэг 88 болж өнгөрсөн оны мөн үеэс 1.1 хувиар буюу 1 хэргээр буурсан байна. Тус хэрэг бүртгэгдсэн гэмт хэргийн 32.5 хувийг эзэлж байгаа бөгөөд өнгөрсөн оны мөн үеэс 12.0 пунктээр буурсан байна. Мөн гудамж талбайд үйлдэгдсэн хэргийн тоо 50 байгаа нь өнгөрсөн оны мөн үеэс 1.9 хувиар буюу 1 хэргээр буурсан бөгөөд нийт гэмт хэргийн 18.5 хувийг эзэлж байгаа

нь өнгөрсөн оны мөн үеэс 7.0 пунктээр буурсан байна.

АЖИЛ ЭРХЛЭЛТ: 2015 оны 10 сарын байдлаар дүүрэгт ажил идэвхтэй хайж байгаа ажилгүй иргэд 472 байгаа нь өнгөрсөн оны мөн үеэс 10.5 хувиар буюу 45 хүнээр өссөн бол эмэгтэй ажилгүй иргэд 263 байгаа нь өмнөх оны мөн үеэс 5.4 хувиар буюу 15 хүнээр буурсан байна.

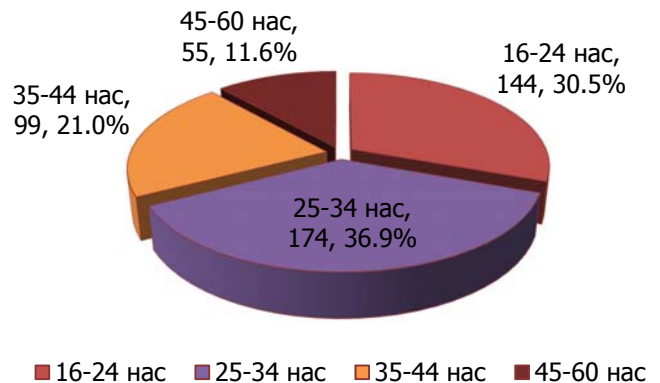
Зураг 11. Бүртгэлтэй ажилгүй иргэдийн хөдөлгөөн



Тайлант сард ажил идэвхтэй хайж байгаа 114 иргэн шинээр бүртгүүлсэн бөгөөд үүний 59.6 хувь нь буюу 68 нь эмэгтэйчүүд байна.

Тайлант сарын байдлаар ажил идэвхтэй хайж байгаа иргэдийн 144 буюу 30.5 хувь нь 16-24 насны ажилгүй иргэд, 174 буюу 36.9 хувь нь 25-34 насны ажилгүй иргэд, 99 буюу 21.0 хувь нь 35-44 насны ажилгүй иргэд, 55 буюу 11.6 хувь нь 45-аас дээш насны ажилгүй иргэд байна.

Зураг 12. Бүртгэлтэй ажилгүй иргэд /насны бүлгээр/



Зураг 13. Бүртгэлтэй ажилгүй иргэд /боловсролоор/



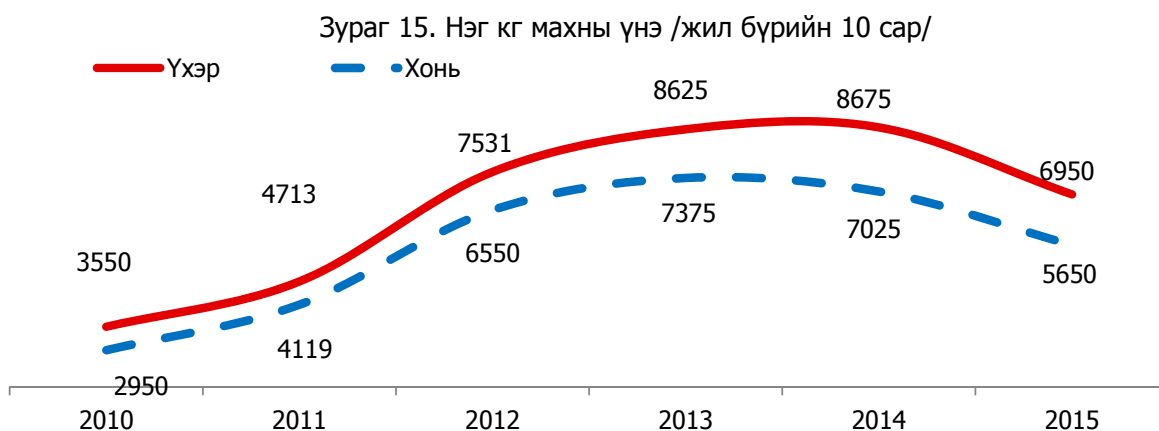
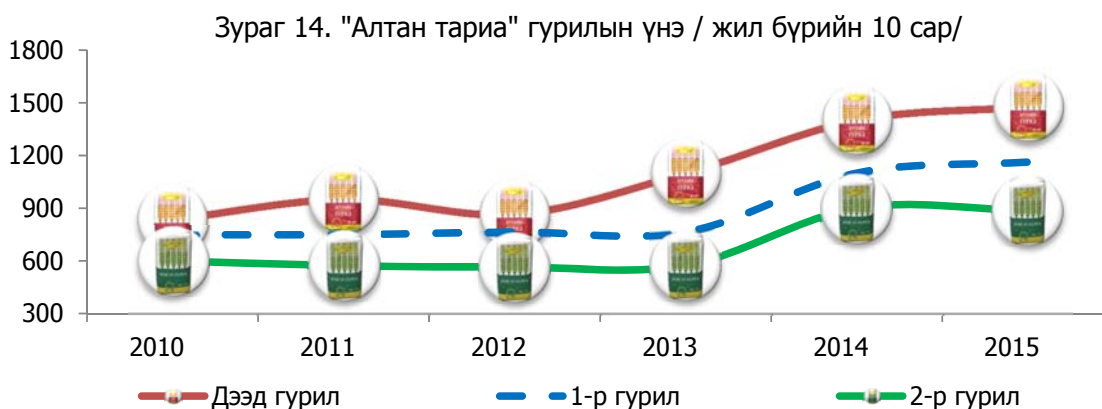
Ажил идэвхтэй хайж байгаа ажилгүй иргэдийг боловсролын түвшингээр ангилж үзэхэд 33.1 хувийг дээд, 8.5 хувийг тусгай дунд, 9.1 хувийг мэргэжлийн анхан шатны, 42.8 хувийг бүрэн дунд, 4.2 хувийг бүрэн бус дунд, 1.5 хувийг бага боловсролтой, 0.8 хувийг боловсролгүй ажилгүй иргэд эзэлж байна.

ҮНЭ ХАНШ: 2015 оны 10 сарын хүнсний өргөн хэрэглээний 19 нэр төрлийн

бүтээгдэхүүний дундаж үнийг ажиглахад доорх байдалтай байна.

Хүснэгт 11. Хүнсний барааны үнийн ажиглалт, 2015 оны 10 сарын дундаж үнэ

№	Хүнсний бараа	х.н	Хишиг-Уул супермаркет	Марал хүнсний дэлгүүр	Хэрлэн хүнсний зах	В&М супермаркет	Шинэ хүнсний зах	
1	"Алтан тариа" гурил	Дээд	кг	1400	1500	1500	1500	
		I зэрэг	кг	1150	1100	1100	1300	
		II зэрэг	кг	850	900	900	900	
2	Будаа	цагаан	кг	2100	2100	2200	2400	
		шар	кг	1800	1600	1700	1700	
3	Хонины мах	ястай	кг			5200	4900	
		цул	кг			6200	6300	
4	Үхрийн мах	ястай	кг			6600	6200	
		цул	кг			7600	7400	
5	Адууны мах, ястай	кг			5150	4900		
6	Ямааны мах	кг			4800	4800		
7	Элсэн чихэр	кг	1480	1500		1500	1600	
8	Сүү	л	800					
9	Тараг	л	1200					
10	Цөцгийн тос, Орос	кг	2970	3000		3000		
11	Байцаа	кг			1000	1040	1060	
12	Манжин	кг			1500	1560	1500	
13	Төмс	монгол кг			1000	1000	1000	
14	Лууван	монгол кг			1500	1560	1500	
15	Сонгино	хятад	кг			1440	1440	1460
		монгол	кг			2500	2400	2400
16	Сармис, булцуу	кг			300	300	350	
17	Огурцы, хятад	кг			4500	4300	4500	
18	Помидор, хятад	кг			5000	4900	5000	
19	Ургамлын тос/ sunny gold/	ш	3500	3500		3500	3500	
20	Өндөг	ш	300	280		300	350	
21	Талх	буриа том 900 гр	ш	1600	1600		1600	1600
		Дунд 700 гр	ш	1400	1300		1400	1300
		жижиг 500 гр	ш	1100	1000		1000	1000
		Есөн шанд /жижиг/	ш	1600	1500		1600	1500
		Атар талх	ш	1150	1100		1200	1100



Хүснэгт 12. Үйлчилгээний үнийн тариф /НӨТ-гүй үнэ/

Үзүүлэлт	Айл өрхөд	Аж ахуйн нэгж байгууллагад
Дулаан	1 м ² =522 төг	1м ³ =853 төг
Дулааны суурь тариф	40 м ² хүртлэх=3000 төг	-
	40м ² - 80м ² = 5000 төг	
	81м ² –аас дээш = 10000 төг	
Халуун ус	Өвөл 1 хүн=2500 төг /тоолуургүй/ 1м ³ =1187 төг /тоолууртай /	1гкал=54561 төг
	Зун 1 хүн=3500 төг /тоолуургүй/ 1м ³ =1187 төг /тоолууртай /	
Цэвэр ус*	1 хүн=5106 төг /тоолуургүй/	1 л=1.20 төг /тоолуургүй/
	1 л=0.63 төг /тоолууртай/	1 л=1.15 төг /тоолууртай/
	Суурь хураамж =1800 төг	1 л=4.41 төг /зөөврөөр/
Бохир ус*	1 хүн=4830 төг /тоолуургүй/	1 л=1.20 төг /тоолуургүй/
	1 л=0.58 төг /тоолууртай/	1 л=1.15 төг/тоолууртай/

*2015 оны 1 сарын 10-наас мөрдөж байгаа тариф

Хүснэгт 13. Цахилгааны үнийн тариф /НӨТ-гүй үнэ/

Хэрэглэгчдийн ангилал	Хэмжих нэгж	Тариф /НӨАТ-гүй/
* Айл өрхөд борлуулах цахилгааны тариф		
Энгийн тоолууртай		

Сарын нийт хэрэглээний 150 кВт.ц	төг/квт.ц	98.4
Сарын нийт хэрэглээний 151 кВт.ц-аас дээш	төг/квт.ц	118.2
2 тарифт тоолууртай		
Өдрийн хэрэглээ /06.00-21.00/	төг/квт.ц	104.3
Орой, шөнийн хэрэглээ /21.00-06.00/	төг/квт.ц	77.1
Сарын суурь тариф	төг/сар	2000.0
<i>* Аж ахуйн нэгж, байгууллагад борлуулах цахилгааны тариф</i>		
Энгийн тоолууртай		
Өдрийн хэрэглээ /06.00-17.00/	төг/квт.ц	128.5
Оройн хэрэглээ /17.00-24.00/	төг/квт.ц	209.8
Шөнийн хэрэглээ /24.00-06.00/	төг/квт.ц	77.1
3 тарифт тоолууртай /уул уурхай, үйлдвэрийн газар/		
Өдрийн хэрэглээ /06.00-17.00/	төг/квт.ц	155.9
Оройн хэрэглээ /17.00-24.00/	төг/квт.ц	276.0
Шөнийн хэрэглээ /24.00-06.00/	төг/квт.ц	77.1

** 2015 оны 7 сарын 25-ны өдрөөс мөрдөж буй тариф*

Хүснэгт 14. Түлш шатахууны үнэ

Шатахууны нэр төрөл	2011 он	2012 он	2013 он	2014 он	2015 он	өөрчлөлт	
						хувь	төгрөгөөр
АИ -76,80	1200	1505	1570	1560	1560	-	-
АИ -92,93	1352	1805	1710	1700	1700	-	-
Дизель түлш	1376	1855	1840	1830	1830	-	-

2015 оны 10 сарын байдлаар түлш, шатахууны үнийг өнгөрсөн оны мөн үетэй харьцуулж үзэхэд өөрчлөгдөөгүй байна.

Зураг 16. Хот хоорондын зорчигч тээврийн үнэ /УБ-БН, БН-УБ/



СТАТИСТИКИЙН ХЭЛТЭС

2015 оны 11 дугаар сарын 9 өдөр