

2012

\_\_\_\_\_ танаа

Оны  
эхний  
4 сар

**БАГАНУУР ДҮҮРГИЙН ЭДИЙН ЗАСАГ,  
НИЙГМИЙН БАЙДАЛ**

*/албан ёсны статистик мэдээллээр бэлтгэсэн танилцуулга/*

## ДҮҮРГИЙН ЭДИЙН ЗАСАГ, НИЙГМИЙН ҮНДСЭН ҮЗҮҮЛЭЛТҮҮД

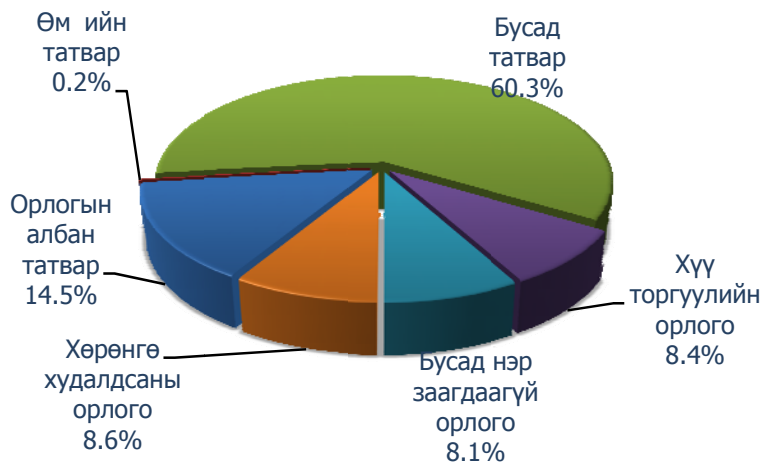
жил бүрийн эхний 4 сарын байдлаар

	Хэмжих нэгж	2006	2007	2008	2009	2010	2011	2012
Суурин хүн ам	Тоо	25643	25931	25877	25875	26905	27036	
Шинээр төрсөн хүүхэд	Тоо	145	60	260	245	218	199	220
Нас баралт	Тоо	46	62	72	56	53	59	49
Шилжиж ирсэн	Тоо	275	278	374	307	503	252	304
Шилжиж явсан	Тоо	228	256	571	474	543	253	377
Ажилгүйчүүд	Тоо	461	441	304	498	751	585	498
Халдварт өвчин	Тоо	119	222	252	221	168	204	186
Бүртгэгдсэн гэмт хэрэг	Тоо	68	90	118	99	97	86	108

**ТӨСӨВ, САНХҮҮ:** 2012 оны эхний 4 сарын байдлаар орон нутгийн татварын орлого **294.1** сая төгрөг болж, төлөвлөсөн хэмжээнээсээ **30.5** сая төгрөгөөр буюу **11.6** хувиар давж биелэсэн байна.

Орон нутгийн татварын орлогын төлөвлөгөөний биелэлтийг нэр төрөл тус бүрээр нь доорх хүснэгтэнд харуулав.

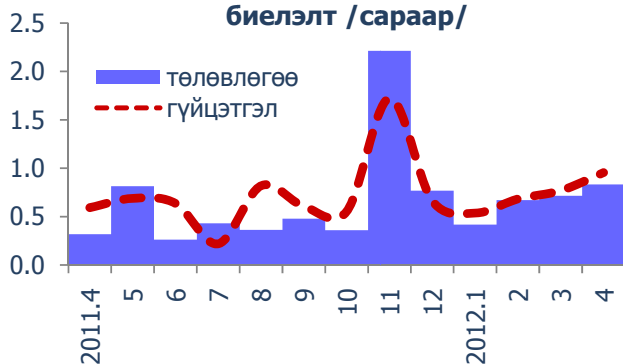
**Орон нутгийн татварын орлогын бүрдэлт**



мянган төгрөг

Үзүүлэлт	Төлөвлөгөө	Гүйцэтгэл	Өсөлт бууралт	Хувь
Орлогын албан татвар	37556.3	42744.2	5187.9	113.8
Өмчийн татвар	440.0	592.3	152.3	134.6
Бусад татвар	170243.9	177263.7	7019.8	104.1
Хүү торгуулийн орлого	14692.0	24617.5	9925.5	167.6
Бусад нэр заагдаагүй орлого	18691.6	23752.2	5060.6	127.1
Хөрөнгө худалдсаны орлого	22000.0	25153.2	3153.2	114.3
<b>Татварын орлогын дүн</b>	<b>263623.8</b>	<b>294123.1</b>	<b>30499.3</b>	<b>111.6</b>

**Орон нутгийн татварын орлогын биелэлт /сараар/**



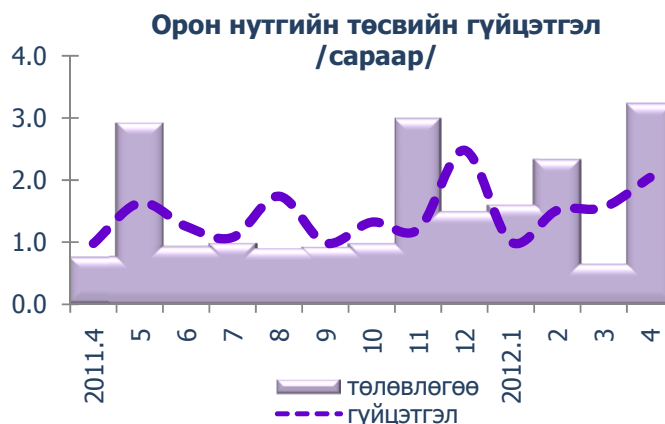
Орон нутгийн татварын орлогын **60.3** хувь буюу **177.3** сая төгрөгийг бусад татвар бүрдүүлж байгаа бөгөөд уг орлогыг улсын тэмдэгтийн хураамжийн **15.7** сая төгрөг, ашигт малтмал ашигласны төлбөр **124.0** сая төгрөг, усны төлбөр **37.5** сая төгрөг тус тус бүрдүүлж байна.

мянган төгрөг

Үзүүлэлт	Төлөвлөгөө	Гүйцэтгэл	Өсөлт бууралт	Хувь
Цалин хөлс	209911.6	195155.4	-14756.2	93.0
Нийгмийн даатгалын шимтгэл	23048.0	15740.2	-7307.8	68.3
Бараа үйлчилгээний бусад зардал	416279.9	321419.8	-94860.1	77.2
Татаас ба урсгал шилжүүлэг	9262.4	7140.9	-2121.5	77.1
Хөрөнгийн зардал	123000.0	72545.0	-50455	59.0
<b>Нийт зарлагын дүн</b>	<b>781501.9</b>	<b>612001.3</b>	<b>-169500.6</b>	<b>78.3</b>

2012 оны эхний 4 сарын байдлаар орон нутгийн төсвийн нийт зарлага **612.0** сая төгрөг болж төлөвлөсөн хэмжээнээсээ **169.5** сая төгрөг буюу **21.7** хувиар хэмнэсэн байна.

Нийт зарлага ба цэвэр зээлийн дүнд цалин хөлс болон нэмэгдэл урамшил **31.9** хувийг, ажил олгогчоос нийгмийн даатгалд төлөх шимтгэл **2.6** хувийг, бараа үйлчилгээний бусад зардал **52.5** хувийг, татаас ба урсгал шилжүүлэг нийт зардлын **1.2** хувийг тус тус эзэлж байна.



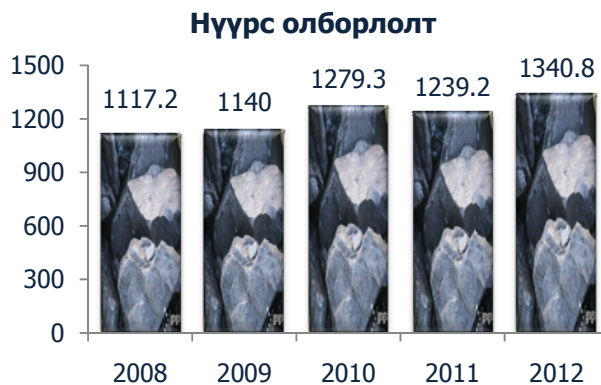
	Тухайн сарын эхний үлдэгдэл	Тухайн сард шинээр үүссэн	Тухайн сард барагдуулсан	Тухайн сарын эцсийн үлдэгдэл
Өглөг	10448.6	8447.6	9600.0	9296.2
Авлага	6888.3	5482.0	3444.2	8926.1

Тайлант хугацааны эхэнд орон нутгийн өглөг **10.4** сая төгрөгний үлдэгдэлтэй байсан бөгөөд тайлант хугацаанд **8.4** сая төгрөгний өглөг үүсч, **9.6** сая төгрөгний өглөг барагдуулж, тайлант хугацааны эцэст **9.3** сая төгрөгний өглөгийн үлдэгдэлтэй байна. Орон нутгийн төсвийн

авлага **8.9** сая төгрөг байна.

**АЖ ҮЙЛДВЭР:** Аж үйлдвэрийн нийт бүтээгдэхүүний үйлдвэрлэлт 2012 оны эхний 4 сарын байдлаар **29.5** тэрбум төгрөгт хүрч өнгөрсөн оны мөн үеэс **15.8** хувиар буюу **4.0** тэрбум төгрөгөөр өссөн байна. Аж үйлдвэрийн бүтээгдэхүүн үйлдвэрлэлтийг /биет хэмжээгээр/ өнгөрсөн оны мөн үетэй харьцуулахад нүүрс олборлолт **8.2** хувиар буюу **101.6** мянган тонноор, дулаан дамжуулалт **20.9** хувиар буюу **16.0** мянган гкал-аар, нарийн боов үйлдвэрлэлт **3.2** дахин их буюу **16.9** тонноор тус тус өссөн бол, талх үйлдвэрлэлт **9.2** хувиар буюу **1.8** тонноор, арматур үйлдвэрлэлт **7.1** дахин бага буюу **2150.0** тонноор тус тус буурсан байна.

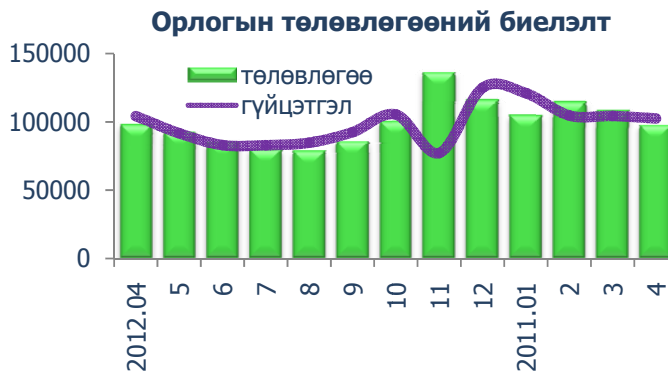
Үзүүлэлт	Нийт үйлдвэрлэлт /биет хэмжээгээр/			Нийт үйлдвэрлэлт /үнийн дүнгээр, мянган төгрөг/		
	2011 он	2012 он	өсөлт бууралт	2011 он	2012 он	өсөлт бууралт
Нүүрс олборлолт /мян.тн/	1239.2	1340.8	101.6	22553440.0	27486400.0	4932960.0
Дулаан дамжуулалт /мян.гкал/	76.6	92.6	16.0	1179432.9	1662511.4	483078.5
Талх үйлдвэрлэлт /тонн/	19.5	17.7	-1.8	24812.0	21646.7	-3165.3
Нарийн боов үйлдвэрлэлт /тонн/	7.5	24.4	16.9	17432.4	63481.0	46048.6
Арматур үйлдвэрлэлт /тонн/	2500.0	350.0	-2150.0	1725000.0	297500.0	-1427500.0



Харин аж үйлдвэрийн бүтээгдэхүүн үйлдвэрлэлтийг үнийн дүнгээр өнгөрсөн оны мөн үетэй харьцуулж үзэхэд нүүрс олборлолт **21.9** хувиар буюу **4933.0** сая төгрөгөөр, дулаан дамжуулалт **41.0** хувиар буюу **483.1** сая төгрөгөөр, нарийн боов үйлдвэрлэлт **3.6** дахин их буюу **46.0** сая төгрөгөөр тус тус өссөн бол талх үйлдвэрлэлт **12.8** хувиар буюу **3.2** сая төгрөгөөр, арматур үйлдвэрлэлт **5.8** дахин бага буюу **1427.5** сая төгрөгөөр тус тус буурсан бол үзүүлэлттэй байна.

**НИЙТИЙН ҮЙЛЧИЛГЭЭ:** 2012 оны эхний 4 сарын байдлаар нийтийн аж ахуй үйлчилгээний салбарын нийт орлого **432.5** сая төгрөг болж өнгөрсөн оны мөн үеийнхээс **7.3** хувиар буюу **29.6** сая төгрөгөөр өссөн байна.

Мөн нийт орлогын **312.6** сая төгрөг буюу **72.3** хувь нь хүн амаас оруулсан орлого эзэлж байна.



Үзүүлэлт	2011 он	2012 он	Өөрчлөлт
Орон сууц	101622.5	116928.0	15305.5
Ус борлуулалт-бүгд	155781.1	158677.9	2896.8
үүнээс: хүн амд	101993.2	98421.9	-3571.3
аж ахуйн нэгжид	31825.5	57678.1	25852.6
үйлчилгээний байгууллагад	21962.4	2577.9	-19384.5
Сувагжуулалт	135944.4	144334.0	8389.6
Бусад	9545.9	12533.9	2988.0
<b>Дүн</b>	<b>402893.9</b>	<b>432473.8</b>	<b>29579.9</b>

**СУУЦ ӨМЧЛӨГЧДИЙН ХОЛБОО:** 2012 оны эхний 4 сарын байдлаар дүүргийн СӨХ-дын орлогын төлөвлөгөөний биелэлт доорх байдалтай байна.

Үзүүлэлт	Төлөвлөгөө	Гүйцэтгэл	ТБ%
Тавлаг өргөө	15575.2	14989.6	96.2
Маргад өргөө	9824.0	12038.5	122.5
Сод хөгжил	16253.8	18287.1	112.5
Шинэ элч	12587.2	12604.7	100.1

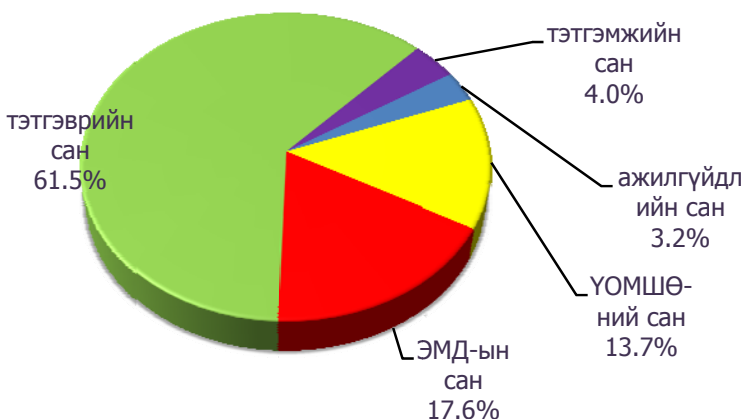
Уурхайчин	10793.5	10837.8	100.4
НИЙТ ДҮН	65033.7	68757.7	105.7

**НИЙГМИЙН ДААТГАЛ:** 2012 оны эхний 4 сарын байдлаар нийгмийн даатгалын сангийн орлого **2274.4** сая төгрөгт, зарлага **3266.6** сая төгрөгт хүрсэн ба орлого нь өнгөрсөн оны мөн үеийнхээс **32.8** хувиар буюу **562.4** сая төгрөгөөр, зарлага нь **28.7** хувиар буюу **729.6** сая төгрөгөөр тус тус өссөн байна.

Нийт орлогын **63.3** хувь буюу **1440.8** сая төгрөгийг тэтгэвэрийн сангаас, **4.6** хувь буюу **104.4** сая төгрөгийг тэтгэмжийн сангаас, **4.5** хувь буюу **101.4** сая төгрөгийг ажилгүйдлийн сангаас, **7.5** хувь буюу **170.7** сая төгрөгийг ҮОМШӨ сангаас, **20.1** хувь буюу **457.1** сая төгрөг нь эрүүл мэндийн даатгалын сангаас төвлөрсөн байна.

Үзүүлэлт	Гүйцэтгэл			
	2011 он		2012 он	
	Хүний тоо	Сая төгрөг	Хүний тоо	Сая төгрөг
<b>Сангийн орлого</b>		<b>1712.0</b>		<b>2274.4</b>
үүнээс: тэтгэврийн сан		1076.8		1440.8
тэтгэмжийн сан		78.1		104.4
ажилгүйдлийн сан		76.2		101.4
ҮОМШӨ-ний сан		127.8		170.7
ЭМД-ын сан		353.1		457.1
<b>Сангийн зарлага</b>	<b>24345</b>	<b>2537.0</b>	<b>32264</b>	<b>3266.6</b>
үүнээс: тэтгэврийн сан	2984	1557.3	3114	2009.4
тэтгэмжийн сан	759	102.9	814	129.5
ажилгүйдлийн сан	123	31.5	113	104.1
ҮОМШӨ-ний сан	477	394.8	574	448.6
ЭМД-ын сан	20002	450.5	27649	575.0

**Нийгмийн даатгалын сангийн зарлагын бүтэц, хувиар**



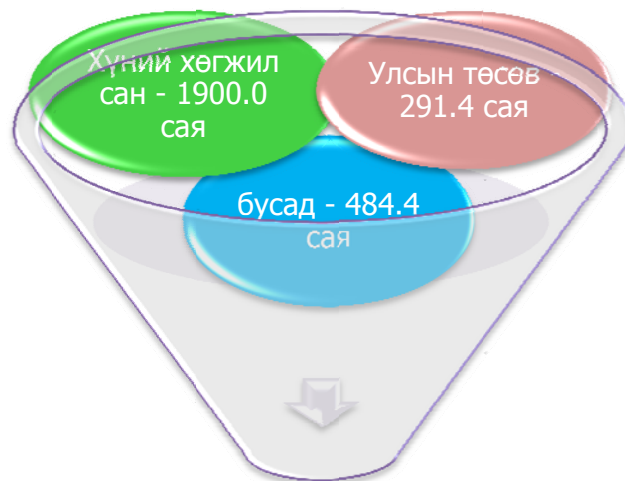
Нийт зарлагыг бүтцээр авч үзвэл **3114** хүнд **2009.4** сая төгрөгийн тэтгэвэр, **814** хүнд **129.5** сая төгрөгийн тэтгэмж, **574** хүнд **448.6** сая төгрөгийн үйлдвэрлэлийн осол, мэргэжлээс шалтгаалах өвчний тэтгэмж, **27649** хүнд **575.0** сая төгрөгийн эрүүл мэндийн даатгал, **113** хүнд **104.1** сая төгрөгийн ажилгүйдлийн тэтгэмж олгосон байна.

**НИЙГМИЙН ХАЛАМЖ:** 2012 оны эхний 4 сарын байдлаар нийгмийн халамжийн сангийн **11.0** хувь нь улсын төсвөөс, **71.0** хувь нь “Хүний хөгжил” сангаас, **18.0** хувь нь бусад орлогоор санхүүжигдсэн байна.

Нийгмийн халамжийн тэтгэвэр, тэтгэмж, тусламжинд нийт **3158.9** сая төгрөг зарцуулсан нь өнгөрсөн оны мөн үетэй харьцуулахад **16.1** хувиар их буюу **438.5** сая төгрөгөөр өссөн байна.

Тайлант хугацаанд нийгмийн халамжийн сангаас **843** хүнд **78.3** сая төгрөгний тэтгэмж, Алдарт эхийн одонтой **1907** эхчүүдэд **264.7** сая төгрөг, **22** ахмад дайчин, гавъяат цолтой хүнд **15.3** сая төгрөг, **1629** ахмад настанд **31.8** сая төгрөг, **31** хөгжлийн бэрхшээлтэй иргэдэд **13.3** сая төгрөгийг тус тус олгосон байна.

“Хүний хөгжил сан”-ийн тухай хуулийн дагуу **27442** хүнд **2427.5** сая төгрөгийн тэтгэмж олгосон байна.



Нийт орлого - **2675.8** сая төгрөг

Үзүүлэлт	Гүйцэтгэл			
	2011 он		2012 он	
	Мян төг	Хүний тоо	Мян төг	Хүний тоо
<b>Нийгмийн халамжийн сангийн орлого</b>	<b>2758428.5</b>		<b>2675804.3</b>	
үүнээс улсын төсвөөс	206000.0		291378.9	
орон нутгийн төсвөөс	4000.0		4000.0	
Хүний хөгжил сангийн санхүүжилт	2300000.0		1900000.0	
бусад орлого	248428.5		480425.4	
<b>Нийгмийн халамжийн сангийн зарлага</b>	<b>2720443.0</b>		<b>3158984.0</b>	
үүнээс: Тэтгэвэр	100230.0	471	128816.4	491
Тэтгэмж	70949.6	925	78322.3	843
Жирэмсэн эхчүүдийн тэтгэмж	59660.8	513	80632.8	756
“Хүний хөгжил” сан	2295345.2	23172	2427520.7	27442
"Алдарт эх" 1 одонтой эхчүүд	63300.0	266	146180.0	735
"Алдарт эх" 2 одонтой эхчүүд	85864.5	668	118560.0	1172
Ахмад настанд үзүүлсэн хөнгөлөлт	20725.9	1440	31840.6	1629
Ахмад дайчин, гавъяатын нэмэгдэл	16471.6	22	15300.0	22
ХБИргэнд үзүүлсэн хөнгөлөлт	6201.5	28	13302.0	31
ОНО-д түшиглэсэн халамжийн үйлчилгээ	1693.9	48		
Бусад үйлчилгээ			118509.2	



хувийг эзэлж байгаа бөгөөд өнгөрсөн оны мөн үеэс **42** тохиолдлоор буюу **46.2** хувиар буурсан байна. Гепатит А өвчний **28** тохиолдол бүртгэгдсэн нь цочмог халдварт өвчний өсөлтөд голлон нөлөөлсөн байна.

**ГЭМТ ХЭРЭГ:** Энэ оны эхний 4 сарын байдлаар дүүрэгт бүртгэгдсэн нийт гэмт хэргийн тоо **108** байгаа нь өмнөх оны мөн үеэс **25.8** хувиар буюу **22** хэргээр өссөн байна. Мөн хэрэг илрүүлэлт **76.9** хувьтай байгаа нь өнгөрсөн оны мөн үеэс **32.9** пунктээр өссөн байна.

Нийт бүртгэгдсэн гэмт хэргийн бүтцийг авч үзэхэд **44.4** хувийг иргэдийн эрх чөлөө эрүүл мэндийн эсрэг /ИЭЧЭМЭ/ гэмт хэрэг, **14.8** хувийг танхайн хэрэг, **8.3** хувийг хулгайн хэрэг, **3.7** хувийг ХАБЭсрэг гэмт хэрэг, **1.9** хувийг хүчингийн хэрэг, **2.8** хувийг дээрмийн хэрэг, **0.9** хувийг ашиглах, **0.9** хувийг хүний амины хэрэг, **0.9** хувийг залилангийн хэрэг эзэлж байгаа бол үлдсэн хувийг бусад хэргүүд тус тус эзэлж байна.



Хэргийн төрөл	Хэргийн тоо		Хэргийн өсөлт	Дүнд эзлэх хувь
	2011 он	2012 он		
Хүн амь	1	1		0.9
Хүчин	4	2	-2	1.9
Дээрэм	2	3	1	2.8
Танхай	8	16	8	14.8
ИЭЧЭМЭ	34	48	14	44.5
Ашиглах		1	1	0.9
Хулгай	24	9	-15	8.3
<i>үүнээс: малын</i>	2	2		22.2*
Булаалт	1		-1	
Залилан	1	1		0.9
ХАБЭсрэг	2	4	2	3.7
Гал түймэр				
Бусад	9	23	14	21.3
<b>Бүгд</b>	<b>86</b>	<b>108</b>	<b>22</b>	<b>100.0</b>
Хэрэг илрүүлэлт	44.0%	76.9%		

\*- малын хулгайн хэргийг нийт хулгайн хэрэгт эзлэх хувиар тооцсон.

2012 оны эхний 4 сарын байдлаар согтуугаар үйлдсэн гэмт хэргийн тоо **52** байгаа нь өнгөрсөн оны мөн үеэс **57.6** хувиар буюу **19** хэргээр өссөн ба нийт гэмт хэргийн **48.2** хувийг эзэлж байгаа бөгөөд энэ нь өнгөрсөн оны мөн үеэс **9.8** пунктээр өссөн үзүүлэлт юм.

**Согтуугаар болон гудамж талбайд үйлдэгдсэн гэмт хэрэг**



Мөн гудамж талбайд үйлдсэн хэргийн тоо **21** болж өнгөрсөн оны мөн үеэс **16.0** хувиар буюу **4** хэргээр буурсан нь бүртгэгдсэн нийт гэмт хэргийн **19.4** хувийг эзэлж байгаа бөгөөд өнгөрсөн оноос **9.7** пунктээр буурсан байна.

Хэргийн төрөл	2011 он		2012 он	
	согтуугаар	гудамж талбайд	согтуугаар	гудамж талбайд
Хүн амь	1		1	
Хүчин	3	1	2	
Дээрэм		2	2	1
Танхай	6	7	16	3
ИЭЧЭМЭ	16	10	28	9
Ашиглах				
Хулгай	2	2		1
Булаалт				
Залилан		1		
ХАБЭсрэг	1		2	
Гал түймэр				
Бусад	4	2	1	7
<b>Бүгд</b>	<b>33</b>	<b>25</b>	<b>52</b>	<b>21</b>
<b>Дүнд эзлэх хувь</b>	<b>38.4</b>	<b>29.1</b>	<b>48.2</b>	<b>19.4</b>

**АЖИЛ ЭРХЛЭЛТ:** 2012 оны 4-р сарын байдлаар дүүргийн Хөдөлмөр эрхлэлтийн албанд бүртгүүлсэн, ажил идэвхтэй хайж байгаа ажилгүй иргэд **498** байгаа нь өнгөрсөн оны мөн үеэс **22.9** хувиар буюу **93** хүнээр өссөн байна. Нийт бүртгэлтэй ажилгүй иргэдийн **54.2** хувь буюу **270** эмэгтэйчүүд байна. Тайлант сард ажил идэвхтэй хайж байгаа **220** иргэн шинээр бүртгүүлж, **127** иргэн ажилд зуучлуулан орсон байна.



Бүртгэлтэй ажилгүй иргэдийн ажилд орсон байдлыг авч үзэхэд:

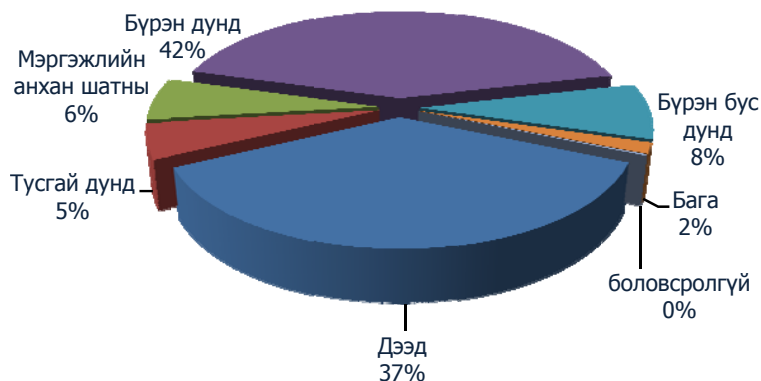
- Төрийн болон төсөвт байгууллагад - 4
- Нөхөрлөл компанид – 117
- Улсын үйлдвэрийн газарт - 5
- Хоршоо – 1 хүмүүс тус тус ажилд орсон байна.

Үзүүлэлт	2011 он	Дүнд эзлэх хувь	2012 он	Дүнд эзлэх хувь
16-24 нас	144	24.6	133	26.7
25-34 нас	138	23.6	201	40.4
35-44 нас	152	25.9	96	19.3
45-60 нас	151	25.8	68	13.7
Бүгд	585	100.0	498	100.0

2012 оны 4-р сарын байдлаар ажил идэвхтэй хайж байгаа бүртгэлтэй ажилгүй иргэдийг насны ангиллаар авч үзэхэд **26.7** хувь нь 16-24 насны, **40.4** хувь нь 25-34 насны, **19.3** хувь нь 35-44 насны, **13.7** хувь нь 45-60 насны ажилгүй иргэд эзэлж байна. Үүнээс харахад ажил идэвхтэй хайж байгаа иргэдийн дийлэнх хувийг **25-34** насны хүмүүс эзэлж байна.

Үзүүлэлт	Ажилгүй иргэд		Бүгдэд эзлэх хувь	
	2011 он	2012 он	2011 он	2012 он
Дээд	84	182	14.4	36.5
Тусгай дунд	41	26	7.0	5.2
Мэргэжлийн анхан шатны	61	31	10.4	6.2
Бүрэн дунд	321	209	54.9	42.0
Бүрэн бус дунд	77	41	13.2	8.2
Бага	-	8	-	1.6
Боловсролгүй	1	1	0.2	0.2

#### Бүртгэлтэй ажилгүй иргэд /боловсролоор/



2012 оны эхний 4-р сарын байдлаар ажил идэвхтэй хайж байгаа ажилгүй иргэдийг боловсролын түвшингээр ангилж үзэхэд **36.5** хувийг дээд, **5.2** хувийг тусгай дунд, **6.2** хувийг мэргэжлийн анхан шатны, **42.0** хувийг бүрэн дунд, **8.2** хувийг бүрэн бус дунд, **1.6** хувийг бага боловсролтой **0.2** хувийг боловсролгүй ажилгүй иргэд эзэлж байна.

**ҮНЭ ХАНШ:** 2012 оны 4-р сарын хүнсний өргөн хэрэглээний **19** нэр төрлийн бүтээгдэхүүний дундаж үнийг өнгөрсөн оны мөн үетэй харьцуулахад доорх байдалтай байна.

Өргөн хэрэглээний барааны дундаж үнэ /4 сарын байдлаар/

Барааны нэр төрөл	Х\н	2009 он	2010 он	2011 он	2012 он	<u>2012%</u> 2011
Гурил /дээд/	кг	900	600	925	900	97.3
Гурил 1-р зэрэг /алтан тариа/	кг	700	520	693	750	108.2
Гурил 2-р зэрэг /алтан тариа/	кг	650	500	528	525	99.4
Цагаан будаа	кг	1300	1530	1600	1600	100.0
Шар будаа	кг	1100	1060	1850	1550	83.8
Хонины мах	кг	3010	4165	4009	7700	192.1
Үхрийн мах	кг	3538	5050	4430	8013	180.9
Сүү	л	850	1000	1033	1063	102.9
Тараг	л	1050	1300	1517	1350	89.0
Цөцгийн тос	кг	3263	3350	2700	3000	111.1
Элсэн чихэр	кг	1200	1600	1600	1625	101.6
Монгол төмс	кг	838	850	842	888	105.5
Монгол байцаа	кг	919	1100	953	988	103.7
Монгол лууван	кг	975	830	933	900	96.5
Манжин	кг	990	830	1417	825	58.2
Хятад бөөрөнхий сонгино	кг	713	1150	944	894	94.7
Монгол сонгино	кг	1763	2000	1500	2500	166.7
Ургамлын тос	ш	2650	2387	2725	2850	104.6
Өндөг	ш	210	230	225	289	128.4

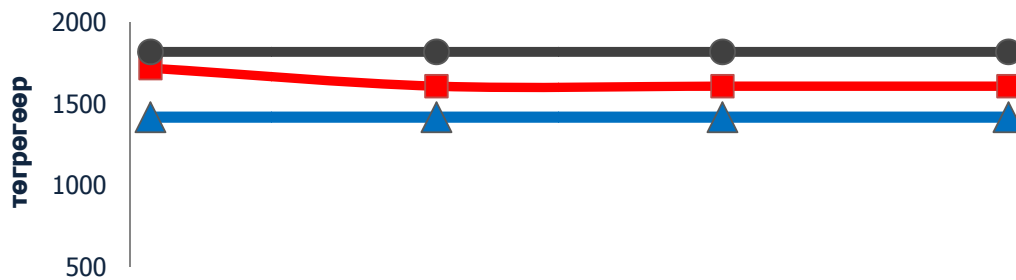


Хүнсний барааны үнийн ажиглалт, 2012 оны 4 сарын долоо хоногоор

Хүнсний бараа		х.н	4.06	4.13	4.20	4.27	<u>4.27%</u> 4.20
"Алтан тариа" гурил	Дээд	кг	900	900	900	900	100.0
	I зэрэг	кг	750	750	750	750	100.0
	II зэрэг	кг	525	525	525	525	100.0
Будаа	цагаан	кг	1700	1700	1500	1500	100.0
	шар	кг	1600	1600	1500	1500	100.0
Хонины мах	ястай	кг	7500	7500	7300	7300	100.0
	цул	кг	8000	8000	8000	8000	100.0

Үхрийн мах	ястай	кг	7650	7650	7650	7650	100.0	
	цул	кг	8650	8500	8250	8100	98.2	
Адууны мах, ястай		кг	6200	6400	6400	6400	100.0	
Ямааны мах		кг	6500	6300	6300	6300	100.0	
Элсэн чихэр		кг	1600	1600	1650	1650	100.0	
Сүү		литр	1100	1050	1050	1050	100.0	
Тараг		литр	1350	1350	1350	1350	100.0	
Цөцгийн тос, Орос		кг	3000	3000	3000	3000	100.0	
Байцаа		кг	950	1000	1000	1000	100.0	
Манжин		кг	900	800	800	800	100.0	
Төмс		монгол	кг	850	900	900	100.0	
Лууван		монгол	кг	900	900	900	100.0	
Сонгино		хятад	кг	900	900	900	875	97.2
бөөрөнхий		монгол	кг	2500	2500	2500	2500	100.0
Сармис, булцуу		кг	200	200	200	200	100.0	
Огурцы, хятад		кг	3500	3000	3000	3000	100.0	
Помидор, хятад		кг	3000	3000	3000	3000	100.0	
Ургамлын тос		ш	2850	2850	2850	2850	100.0	
Өндөг		ш	270	300	300	285	95.0	
Талх	буриад	том 900г	ш	1000	1000	1000	1000	100.0
		дунд 700г	ш	900	900	900	900	100.0
		жижиг 500г	ш	700	700	700	700	100.0
	Есөн шанд		ш	700	700	700	700	100.0
	Атар талх		ш	660	660	665	685	103.0

Түлш, шатахууны үнэ: 2012 оны 4-р сарын долоо хоногоор



	4/6/2012	4/13/2012	4/20/2012	4/27/2012
▲ Аи-80	1420	1420	1420	1420
■ Аи-92	1720	1610	1610	1610
● Дизель түлш	1820	1820	1820	1820

Түлш, шатахууны үнэ /4 сарын байдлаар/

Шатахууны нэр төрөл	2011 он	2012 он	өөрчлөлт	
			хувь	төгрөгөөр
АИ -76,80	1190	1420	19.3	+230
АИ -92,93	1330	1638	23.2	+308
Дизель түлш	1420	1820	28.2	+400

2012 оны 4-р сарын сүүлийн долоо хоногийн байдлаарх түлш, шатахууны үнийг өнгөрсөн оны мөн үетэй харьцуулж үзэхэд литр тутамдаа Аи-80 бензин **19.3** хувиар буюу **230** төгрөгөөр, Аи-92 бензин **23.2** хувиар буюу **308** төгрөгөөр тус тус буурсан бол дизель түлш **28.2** хувиар буюу **400** төгрөгөөр өссөн байна.

Хот хоорондын зорчигч тээврийн үнэ /УБ-БН, БН-УБ/



СТАТИСТИКИЙН ХЭЛТЭС

2012 оны 5 дугаар сарын 8

Утас: 70213719

Web: [www.ubstat.mn](http://www.ubstat.mn)

Email: [buuuz@monol.net](mailto:buuuz@monol.net)